

Socialdepartementet

103 33 Stockholm

Föräldrapenning – försäkringsutveckling och analys

Innehållsförteckning

Sammanfattning	3
Bakgrund	4
Från kvinnofrågor till familjepolitik	4
Varför bör föräldrarna dela på föräldraledigheten?	5
Försäkringsutveckling inom föräldrapenningen	7
Från förlängd semester till ett delat ” <i>overallansvar</i> ”	7
Totalkonsumtion av föräldrapenningdagar.....	12
Ett jämfällt uttag av föräldrapenning 40-60 delning	14
Unga föräldrar – i en annan del av försäkringen?.....	17
Slutsatser och diskussion	18
Varför bör föräldrarna dela på föräldraledigheten?.....	19
Statistisk bilaga	20

Sammanfattning

I regleringsbrevet ger regeringen Försäkringskassan ett särskilt uppdrag att analysera och följa upp utvecklingen av föräldrapenninguttaget.

”Försäkringskassan ska analysera och följa upp utvecklingen av föräldrapenninguttaget. Analysen ska ta hänsyn till barnets födelseår och de skillnader i regelsystemen som gäller för olika årskullar.”

I denna rapport kan Försäkringskassan för första gången presentera ett litet bokslut över vad införandet av den andra s.k. ”pappa/mamma månaden” innebar eftersom barnen födda 2002 fyllde åtta år under 2010.

I Försäkringskassans statistik över utbetalda föräldrapenningdagar syns en tydlig skillnad när det gäller användandet av dagar för barn födda före och efter år 2002 på precis samma sätt som det tidigare fanns en skillnad före och efter 1995. Papporna till barn födda efter 2002 hade använt hela 22 dagar fler i genomsnitt än papporna till barn födda år 2001 när barnen fyllde åtta år. Skillnaderna mellan barnen födda år 2000 och 2001 var enbart tre dagar i genomsnitt under barnens åtta första år.

Det är mycket tydligt i all statistik att både 1995 och 2002 års reformer haft en positiv jämställdhetseffekt på mäns uttag av föräldrapenningdagar. Fler män tog efter dessa reformer ut fler dagar med föräldrapenning.

För de kvinnor som är under 25 år betalades över hälften av dagarna som ska relatera till den försäkrades inkomst ut på motsvarande grundnivå. För äldre kvinnor ligger motsvarande andelar på 10 – 15 procent. Unga kvinnor med inkomst enbart från försäkringen får således problem med att försörja sig själva när de blir föräldrar då en månads ersättning på grundnivå motsvarar ca 5 400 kr.

Regeringens mål för verksamhetsområdet försäkring inom den ekonomiska familjepolitiken är att föräldrarna ska genom Försäkringskassans information få goda förutsättningar att välja hur man vill fördela föräldrapenningdagarna mellan sig vilket framgår av Försäkringskassans regleringsbrev för år 2011. I sammanhanget är det viktigt att konstatera att Försäkringskassan inte har tillgång och ansvar över all den information som föräldrarna skulle behöva för att få goda förutsättningar för att välja hur de vill fördela föräldrapenningdagarna mellan sig. Föräldrar idag har ofta via anställningsavtal ersättningar från arbetsgivaren som skulle behöva paras ihop med den information som Försäkringskassan har och effekter av exempelvis jobbskatteavdraget för att ge föräldrarna bättre förutsättningar för att kunna välja hur de vill dela på föräldraledigheten.

Bakgrund

Från kvinnofrågor till familjepolitik

1974 års föräldraförsäkring grundlades under 1960- och 1970-talen. Vid den tiden hade både kvinnor och män börjat utbilda sig i allt större utsträckning innan de började förvärvsarbeta. Gifta kvinnors förvärvsarbetsfrekvens ökade kraftigt, vilket förbättrade många barnfamiljers ekonomi. Diskussioner fördes om samhället skulle gå från en huvudförsörjarmodell, där oftast mannen var den som tjäna de pengar och försörjde familjen, till en tvåförsörjarmodell, där både kvinnan och mannen tog sitt ansvar för arbete och barn. På 1960-talet fanns det ekonomiska och ideologiska intressen att öka kvinnors förvärvsfrekvens eftersom den goda ekonomiska utvecklingen skapade behov av arbetskraft i Sverige.

För att underlätta kvinnornas arbetsmarknadsanknytning lades betoningen i föräldraförsäkringen på föräldrarna, på kvinnan och mannen som individer, tidigare fokus hade varit mest på kvinnorna inom den s.k. moderskapspenningen. 1974 års föräldraförsäkring var även tänkt att vara en katalysator för ökad jämställdhet mellan kvinnor och män i samhället.

Innan föräldraförsäkringen infördes hörde en så kallad moderskapspenning till den allmänna försäkringen. Moderskapspenningen inrättades år 1961 och byggde på en grundtrygghetsprincip som innebar att alla mödrar fick ett visst grundbelopp oavsett om de arbetade eller inte. Tanken med denna moderskapspenning var att försäkra kvinnor som inte arbetade en viss egen inkomst.

Den nya föräldraförsäkringen innebar att moderskapspenningen togs bort och att papporna också fick rätt att vara hemma med sina barn och samtidigt få en inkomstrelaterad ersättning från staten. Det blev således individens arbetsinsats på arbetsmarknaden som betonades. Den nya försäkringen, till skillnad från moderskapspenningen, blev också pensionsgrundande och skattepliktig.

I och med den nya föräldraförsäkringen kunde 6 månaders föräldrapenning tas ut vid barnets födelse. Redan efter ett år förlängdes dock tiden till sju månader och två år senare till nio månader. Antal dagar med föräldrapenning som föräldrarna kan få för ett barn har sedan dess med åren ökat som följd av politiska beslut i nära anslutning till ett val-år för den Svenska Riksdagen.

Figur 1 utvecklingen av antal föräldrapenningdagar för ett barn

Antal föräldrapenningdagar för ett barn	180	210	270	360	450	390	450	480
Infördes år	1974	1976	1978	1986	1989	1994	1995	2002
Val-år i Sverige	1973	1976	1979	1985	1988	1994	1994	2002

Tanken att hälften av alla föräldrapenningdagar var ämnade åt respektive förälder har funnits med föräldrapenningen redan sedan den infördes 1974 men någon hårddragen individualisering av försäkringen genomfördes aldrig utan föräldrarna fick välja om de ville avstå av sina egna föräldrapenningdagar till förmån för den andra föräldern.

I början av 1990-talet kom frågan om reglerad uppdelning av föräldrapenningdagarna upp igen. Det hade då uppmärksammats att papporna tog ut sina föräldrapenningdagar i en mycket liten skala. År 1995 infördes 30 dagar förbehållna vardera föräldern, så kallade mamma- och pappamånad. Beslutet innebar att föräldrapenningdagarna fortfarande fördelades lika mellan föräldrarna som nu dock ”endast” kunde avstå de flesta dagarna till den andra parten förutom 30 dagar som var knutna till individen – detta förlängdes sedan till 60 dagar för barn födda år 2002 och senare. Om föräldern inte tar ut dessa dagar går de förlorade.

Flera olika reformer och insatser har under perioden från 1974 till 2010 genomförts i syfte att få männen att använda fler dagar med föräldrapenning så som höjt ersättningstak år 2006, jämställdhetsbonus 2008 samt olika informationskampanjer m.m. dock har inga andra enskilda reformer påverkat utvecklingen så snabbt och tydligt som dessa reserverade månader gjorde.

Uppdraget från regeringen

Den här rapporten syftar primärt till att svara på det uppdrag som Försäkringskassan har fått från regeringen i regleringsbrevet till myndigheten.

Försäkringskassan ska analysera och följa upp utvecklingen av föräldrapenningsuttaget. Analysen ska ta hänsyn till barnets födelseår och de skillnader i regelsystemen som gäller för olika årskullar.

Redovisningen ska lämnas till regeringen (Socialdepartementet) senast den 29 april 2011.”
(Regleringsbrev för budgetåret 2011 avseende Försäkringskassan)

Varför bör föräldrarna dela på föräldraledigheten?

I dagens Sverige är inte båda föräldrarnas deltagande i barnets omvårdnad och uppfostran något kontroversiellt och att barnet har rätt till båda sina föräldrar fastslås i FN:s Barnkonvention. Barnkonventionen ger en universell definition av vilka rättigheter som borde gälla för alla barn i hela världen. Definitionen ska gälla i alla samhällen, oavsett kultur, religion eller andra särdrag. Konventionen handlar om det enskilda barnets rättigheter. Varje människa under 18 år räknas som barn, om inte han eller hon blir myndig tidigare enligt den nationella lagstiftningen. I barns grundläggande rättigheter ingår att få omvårdnad, att få växa upp under trygga förhållanden och att få utvecklas i sin egen takt och utifrån sina egna förutsättningar. Det är i första hand föräldrarnas ansvar att se till att barnet får sina grundläggande behov tillgodosedda.

Artikel 5 och artikel 18 i barnkonventionen pekar särskilt på föräldrarnas ansvar. I artikel 18 ges uttryck för principen att ”båda föräldrarna har gemensamt ansvar för barnets uppfostran och utveckling”. Vidare stadgas att ”föräldrar eller, i förkommande fall, vårdnadshavare har huvudansvaret för barnets uppfostran och utveckling” samt att ”barnets bästa ska för dem komma i främsta rummet”. Detta gäller således båda föräldrarna i frågor som exempelvis hur man bör använda sig av föräldraledigheten.

Utöver det som anges i barnkonventionen och barnperspektivet så finns det framförallt jämställdhetspolitiska och arbetsmarknadspolitiska argument för varför det är önskvärt att föräldrarna delar på föräldraledigheten men även kan det finnas demografiska skäl. Livia Sz. Oláh visar i sin doktorsavhandling ”*Gendering Family Dynamics*” att tendensen i Sverige att skaffa ett andra barn ökar bland de familjer där båda föräldrarna är aktiva både på arbetsmarknaden och i föräldraskapet. Bland de föräldrar som delar på ansvaret för hem och barn ökar chansen för att de också kommer att skaffa ett andra barn i jämförelse med de familjer

där man inte delar på detta arbete. Hon ser också en koppling mellan reformer inom föräldraförsäkringen och en ökad chans för föräldrarna att skaffa ett andra barn.

Debatten i Sverige idag brukar inte handla om det är bra eller inte att dela jämställt utan mer om vägen dit – Individualisering/kvotering kontra familjens egna val.

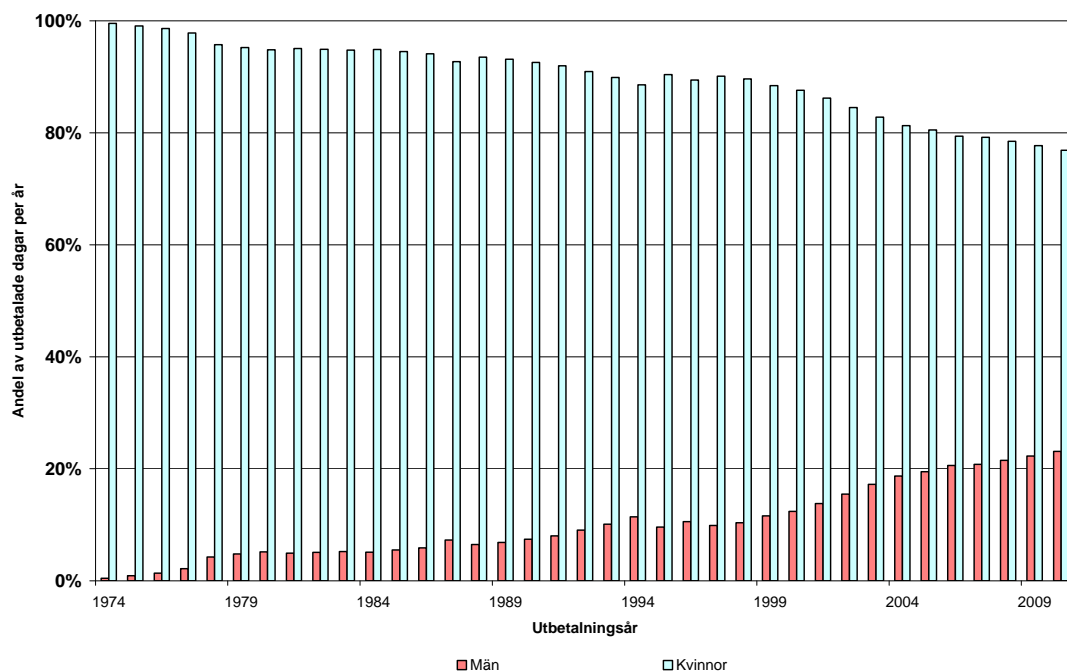
Försäkringsutveckling inom föräldrapenningen

Från förlängd semester till ett delat ”overallansvar”

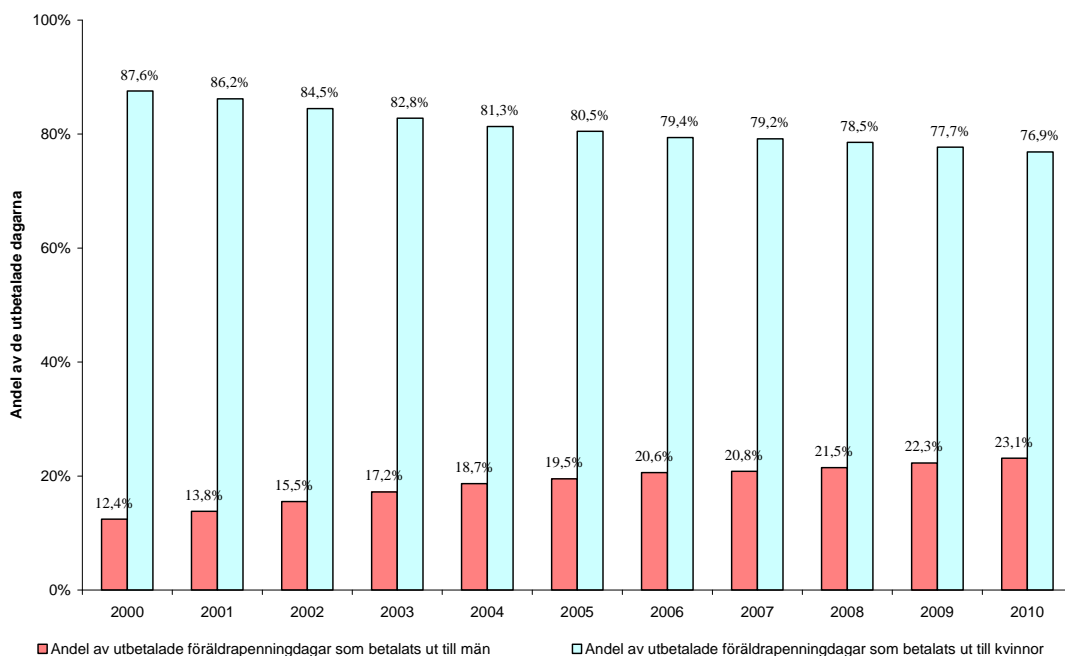
Det råder i stort politisk konsensus i Sverige om att det är viktigt att barnen har tillgång till båda sina föräldrar och att föräldrarna ska ges förutsättningar att kunna dela föräldrapenningen mer jämställt mellan varandra. De olika perspektiv som framförallt har förts fram till stöd för detta är barnperspektiv, arbetsmarknads- och jämställdhetsperspektiv. Männens har ökat sitt uttag successivt under åren och uttaget går mot ett mer jämställt uttag även om utvecklingen går sakta

Av alla föräldrapenningdagar som betalades ut under 1974 så betalades ca 0,5 procent av dessa ut till män och 99,5 procent till kvinnor, motsvarande siffror tjugo år senare var ca 10 procent av dagarna till män och 90 procent av dagarna betalades ut till kvinnor. År 2010 betalades ca 23 procent av föräldrapenning- dagarna ut till män och ca 77 procent av dagarna till kvinnor. Sedan införandet av den första, och sedan den andra, s.k. ”pappa” och ”mamma” månaden har männen ökat sitt uttag snabbare än som var fallet före dessa reformer och kvinnorna minskat sitt uttag av föräldrapenningdagar.

Figur 2. Andel av utbetalade dagar med föräldrapenning till män respektive till kvinnor, år 1974 – 2010.

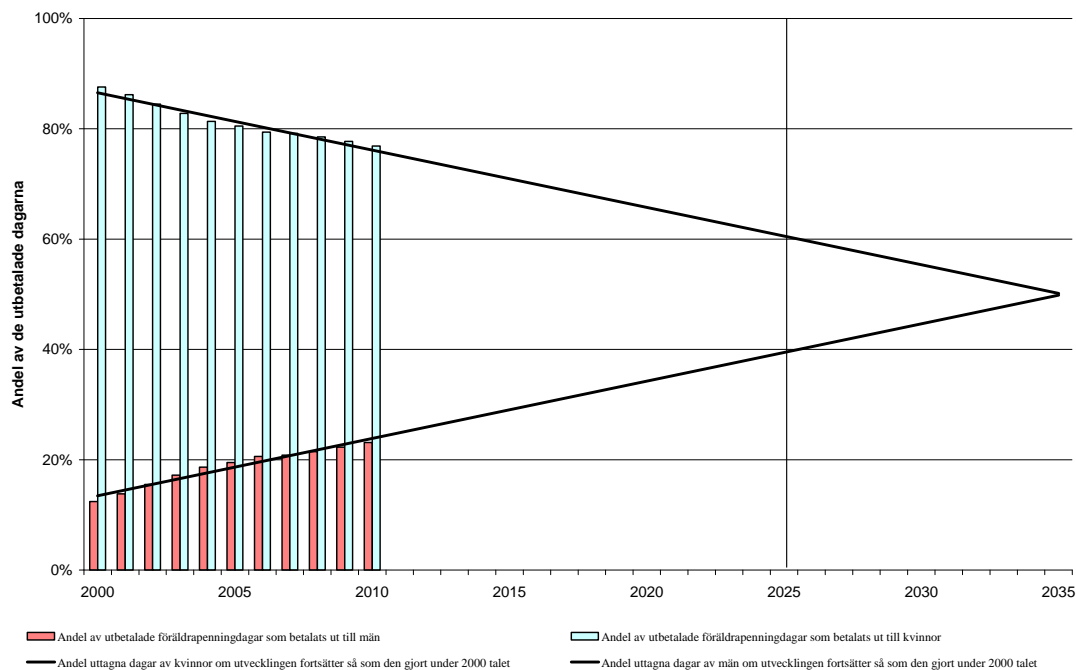


Figur 3 Andel av utbetalade dagar med föräldrapenning till män respektive till kvinnor under 2000 talet.



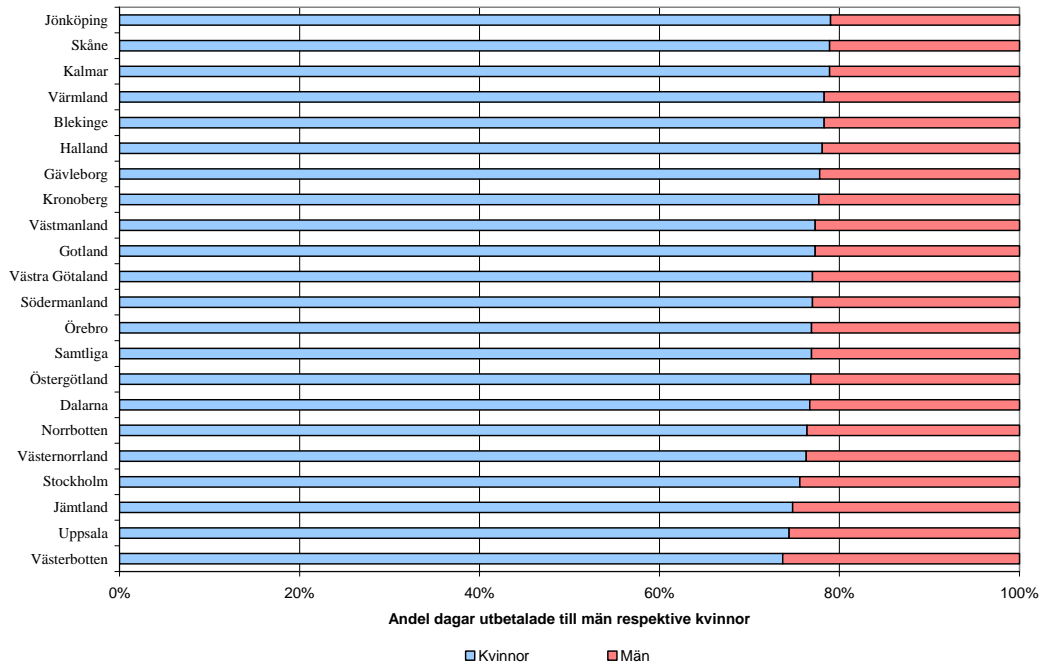
Om kvinnors och mäns uttagsmönster skulle fortsätta på samma sätt som det gjort under 2000-talet skulle det innebära att föräldrarna skulle dela på föräldrapenningdagarna enligt en 40-60 delning år 2025 och enligt en 50-50 delning år 2035. Samtidigt är det inte ett rimligt antagande eftersom männen med ett sådant antagande då skulle ta ut 100 procent av alla föräldrapenningdagar någon gång kring år 2085.

Figur 4 Andel utbetalade dagar med föräldrapenning till män respektive kvinnor. Andelarnas utveckling om uttaget fortsätter på samma sätt som under 2000- talet.



Under 2010 betalades det ut 49 718 626 dagar med föräldrapenning till 703 783 st föräldrar. Kvinnor använde 98 dagar per kvinna och männen igenomsnitt ca 37. Till männen i Västerbottens län betalades det igenomsnitt ut ca 36 dagar per man och i Skåne län lika så. Att männen i dessa olika län klassas som olika "jämslällda" beror på hur många dagar kvinnorna i de respektive länen konsumerar. Eftersom kvinnorna i Skåne län använder fler dagar än kvinnorna i Västerbottens län så innebär det att med en liknande konsumtion av männen i bägge länen så klassas männen i Västerbotten som statistiskt mer jämslällda män.

Figur 5 Andel utbetalade dagar med föräldrapenning till män respektive kvinnor fördelat på län år 2010.

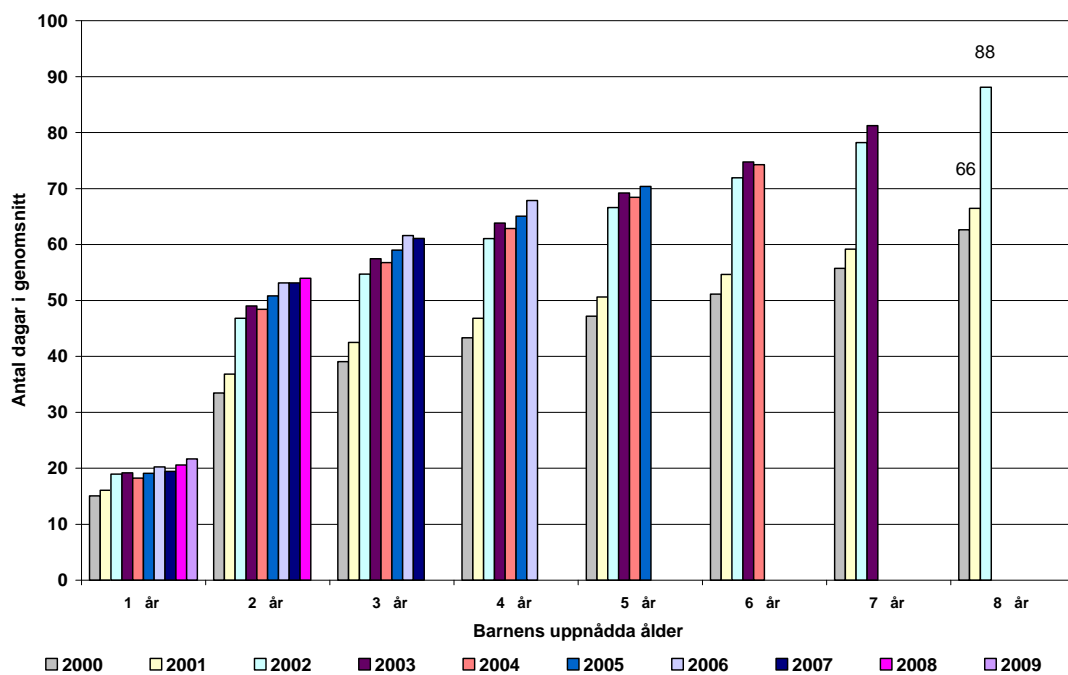


Den relativa jämställdheten mellan föräldrarna är av intresse att studera samtidigt som bilden blir ofullständig utan en studie av hur många dagar som faktiskt används. Att studera användningen av försäkringen ska heller inte sammanblandas med en studie av föräldraledighet dvs. av hur länge en förälder de facto är hemma med barnen. Tidigare undersökningar visar (RFV 2004:14) att sambandet mellan föräldrapenning och föräldraledighet är olika för mammor respektive pappor. Mammors uttag av föräldrapenning är starkt korrelerat till familjens totala uttag av föräldrapenning. Korrelationen är även stark mellan mammors föräldraledighet och familjens totala längd på ledigheten. Mammors uttag av föräldrapenning är inte korrelerat till hennes längd på föräldraledighet. Pappors uttag av föräldrapenning har stark korrelation till deras föräldraledighetslängd. Resultatet indikerar att pappor i större utsträckning än mammor tar föräldrapenning för alla eller i stort sett alla dagar de är föräldralediga.

Att bara räkna in användandet av föräldrapenningdagarna och sedan tala om hur stor andel som betalas ut till män och kvinnor är således ett mått på hur föräldrar använder försäkringen. De tio särskilda dagarna som främst den andra föräldern kan få i samband med att ett barn föds ingår då inte i det måttet, eftersom dessa administrativt ligger i en annan försäkring. Läger vi på dessa dagar på kvinnor och män så får vi en andel uttagna dagar av män på 24,3 procent istället för ca 23,1 procent.

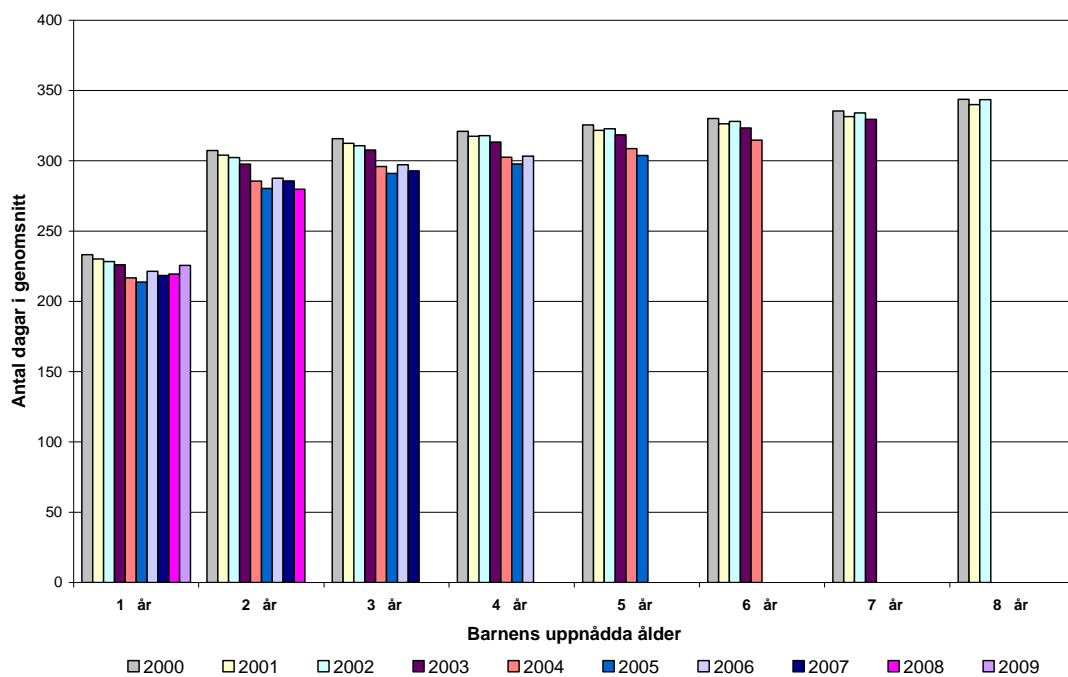
Under 2000 talet har männen ökat sitt uttag av föräldrapenning dagar samtidigt som den rådande trenden är att kvinnorna sakta minskar sitt uttag. När den s.k. pappa och mamma månaden utökades från 30 till 60 dagar för barn födda år 2002 och senare ökade också männens uttag kraftigt. När barnen födda 2002 fyllde åtta år så hade deras pappor igenomsnitt använt 88 dagar med föräldrapenning vilket är 22 dagar fler än vad genomsnittet för årskullen innan var.

Figur 6 Antal i medeltal utbetalade dagar med Föräldrapenning till män

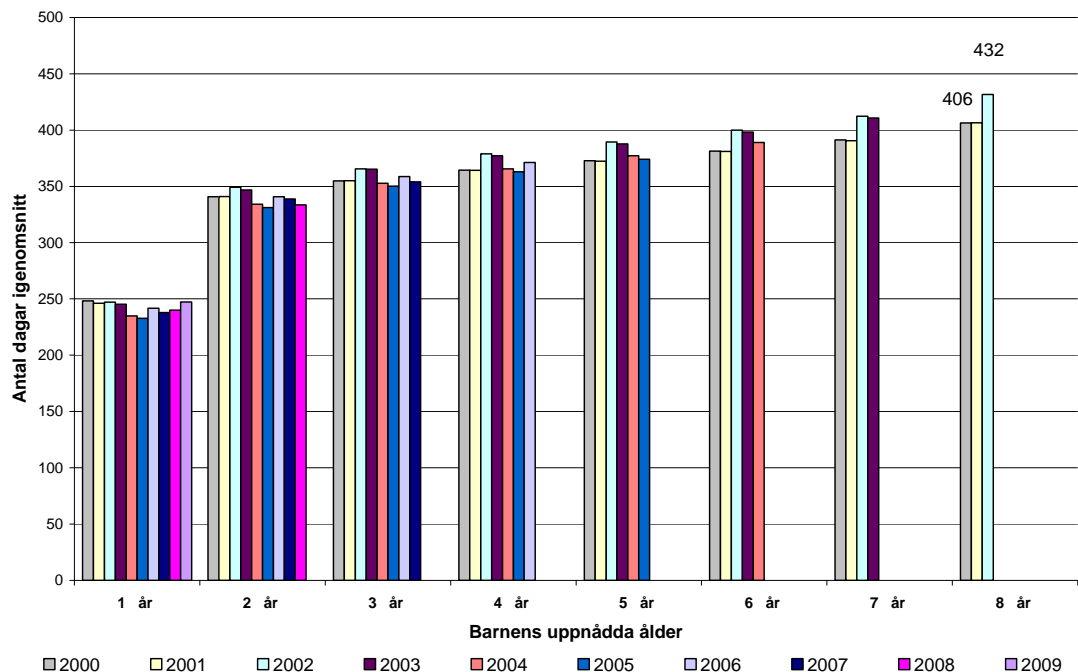


Reformen år 2002 innebar inte bara att 30 fler dagar inte gick att avstå till den andra föräldern utan också att antal föräldrapenningdagar utökades från 450 dagar per barn till 480 dagar per barn.

Figur 7 Antal medeltal utbetalade dagar med föräldrapenning till kvinnor



Figur 8 Antal medeltal utbetalade dagar med föräldrapenning per barn totalt



Totalkonsumtion av föräldrapenningdagar

Som figur 8 illustrerar så ökar totalkonsumtionen av dagar, föräldrarna till barn födda 2002 använde 26 dagar fler i genomsnitt än de som föddes 2001. Då föräldrarna har ökat sin konsumtion med 26 samtidigt som försäkringen förlängts med 30 dagar fryser fler dagar inne för denna årskull än den innan då försäkringen förlängdes med 30 dagar för barn födda från och med 2002.

Eftersom dagarna inom försäkringen är tänkt att delas jämnt mellan föräldrarna är det inte fel att säga att det främst är dagar avsedda till män som aldrig används för även om männen till barnen födda 2002 använde ca 88 dagar i genomsnitt så är det en bit kvar till 240 dagar. Från en trend som inneburit att konsumtionen sakta minskat så har föräldrarna till barnen födda år 2002 vänt på den trenden och istället ökat konsumtionen kraftigt.

Papporna fortsätter att öka sitt uttag och lika många dagar som papporna till barn födda år 2001 använde totalt har nu papporna till barnen födda 2006 redan hunnit använda när barnen fyllt fyra år.

Mammorna ökade sitt uttag för barn födda år 2002 i jämförelse med barn födda 2001, när dessa barn fyllt åtta år hade mammorna till barn födda år 2002 använt tre dagar fler i genomsnitt än mammorna till årskullen innan.

Intressant att notera är att ökningen helt går att härleda till dagar med ersättning på motsvarande sjukpenningnivå och inte på lägstanivå där trenden istället blev den motsatta dvs. att konsumtionen istället minskar.

Figur 9 Genomsnittligt antal utbetalade dagar per barn till samtliga tills dess att barnen uppnått x års ålder

Ålder / Barn födda år	2000	2001	2002	2003	2004	2005	2006	2007	2008	2009
1 år	248	246	247	245	235	233	242	238	240	247
2 år	341	341	349	347	334	331	341	339	334	
3 år	355	355	366	365	353	350	359	354		
4 år	364	364	379	377	365	363	371			
5 år	373	372	389	388	377	374				
6 år	381	381	400	398	389					
7 år	391	391	412	411						
8 år	406	406	432							

Figur 10 I Genomsnittligt antal utbetalade dagar per barn till kvinnor tills dess att barnen uppnått x års ålder

Ålder / Barn födda år	2000	2001	2002	2003	2004	2005	2006	2007	2008	2009
1 år	233	230	228	226	217	214	221	218	219	226
2 år	307	304	302	298	286	280	288	286	280	
3 år	316	313	311	308	296	291	297	293		
4 år	321	317	318	313	303	298	303			
5 år	326	322	323	318	309	304				
6 år	330	326	328	323	315					
7 år	335	331	334	329						
8 år	344	340	343							

Figur 11 Genomsnittligt antal utbetalade dagar per barn till män tills dess att barnen uppnått x års ålder

Ålder / Barn födda år	2000	2001	2002	2003	2004	2005	2006	2007	2008	2009
1 år	15	16	19	19	18	19	20	19	21	22
2 år	33	37	47	49	48	51	53	53	54	
3 år	39	42	55	57	57	59	62	61		
4 år	43	47	61	64	63	65	68			
5 år	47	51	67	69	68	70				
6 år	51	55	72	75	74					
7 år	56	59	78	81						
8 år	63	66	88							

Ett jämställt uttag av föräldrapenning 40-60 delning

Ett helt jämställt uttag av föräldrapenningdagar kan grovt sägas vara uppnått när hälften av dagarna betalas ut till kvinnor och hälften till män. I lagstiftningen anges att 240 dagar var är avsedda för barnets respektive föräldrar.

Att klassa ett jämställt beteende eller en jämställd fördelning som en 40 – 60 delning är etablerat bland annat i Statistiska Centralbyråns undersökningar, och används för att mäta till exempel kvinnors och mäns representation i en yrkeskategori eller i olika politiska sammanhang, såsom riksdagens sammansättning (SCB:s Lathund om jämställdhet 2006, Prop.2005/06:155). Här innebär måttet att minst 40 procent av utbetalda föräldrapenningdagar ska ha betalats ut till män och högst 60 procent till kvinnor, eller tvärtom, när barnen når åtta års ålder. Att använda fördelningen 40-60 procent som ett mått på jämställt uttag är rimligt även av försäkringstekniska skäl. Det finns flera situationer när en 50-50 fördelning av dagarna mellan barnens föräldrar inte är genomförbar. Vid beräkning av denna indikatorer har därför föräldrapenningdagar tagits bort i så många situationer som möjligt då föräldrarna har en begränsad eller ingen möjlighet att dela på dagarna på samma villkor.

I denna rapport har därför följande dagar filterats bort för denna indikator:

- dagar uttagna av vårdnadshavare med ensam vårdnad
- dagar uttagna före förlossning
- dagar för båda föräldrarna i situationer där den ena vårdnadshavaren varit fysiskt förhindrad att vårda barnet
- dagar gällande tvillingfödslar
- dagar för vårdnadshavare av samma kön
- dagar gällande barn som adopteras.

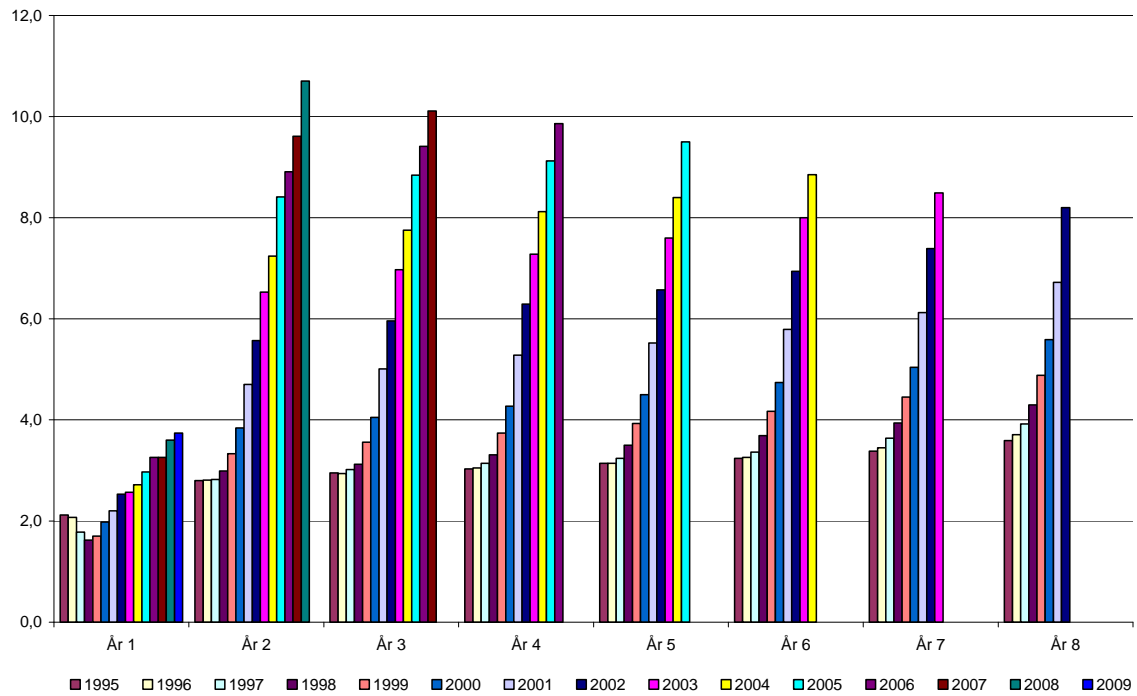
Då kvarstår ändå situationer som till exempel då vårdnadshavare har gemensam vårdnad om ett barn men ändå inte rätt till föräldrapenning i Sverige på grund av att någon av vårdnadshavarna bor i Sverige men arbetar i ett annat EU-land. Det finns också fall då en försäkrad först fått gemensam vårdnad och rätt till föräldrapenning ett eller ett par år efter barnets födelse och då inte har rätt att ta ut föräldrapenning förrän dess eller tvärt om.

Figur 12 Andel barn som har föräldrar som delat föräldrapenninguttaget 40 - 60 mellan sig

Barn födda år	År 1	År 2	År 3	År 4	År 5	År 6	År 7	År 8
1995	2,1	2,8	3,0	3,0	3,1	3,2	3,4	3,6
1996	2,1	2,8	2,9	3,1	3,1	3,3	3,5	3,7
1997	1,8	2,8	3,0	3,1	3,2	3,4	3,6	3,9
1998	1,6	3,0	3,1	3,3	3,5	3,7	3,9	4,3
1999	1,7	3,3	3,6	3,7	3,9	4,2	4,5	4,9
2000	2,0	3,8	4,1	4,3	4,5	4,7	5,0	5,6
2001	2,2	4,7	5,0	5,3	5,5	5,8	6,1	6,7
2002	2,5	5,6	6,0	6,3	6,6	6,9	7,4	8,2
2003	2,6	6,5	7,0	7,3	7,6	8,0	8,5	
2004	2,7	7,2	7,8	8,1	8,4	8,9		
2005	3,0	8,4	8,8	9,1	9,5			
2006	3,3	8,9	9,4	9,9				
2007	3,3	9,6	10,1					
2008	3,6	10,7						
2009	3,7							

För att öka träffsäkerheten i denna indikator ytterligare skulle man kunna överväga att dra bort 10 dagar för kvinnorna alternativt lägga på 10 dagar generellt för männen då de 10 särskilda dagarna i samband vid barns födelse nyttjades av 98,6% män och 1,4 % kvinnor år 2010. Så för de tio första dagarna som "papporna" är hemma med tillfällig föräldrapenning och "mammorna" är hemma med föräldrapenning så försämras pappornas jämställdhet rent statistiskt.

Figur 13 Andel barn som har föräldrar som delat föräldrapenninguttaget 40 - 60 mellan sig

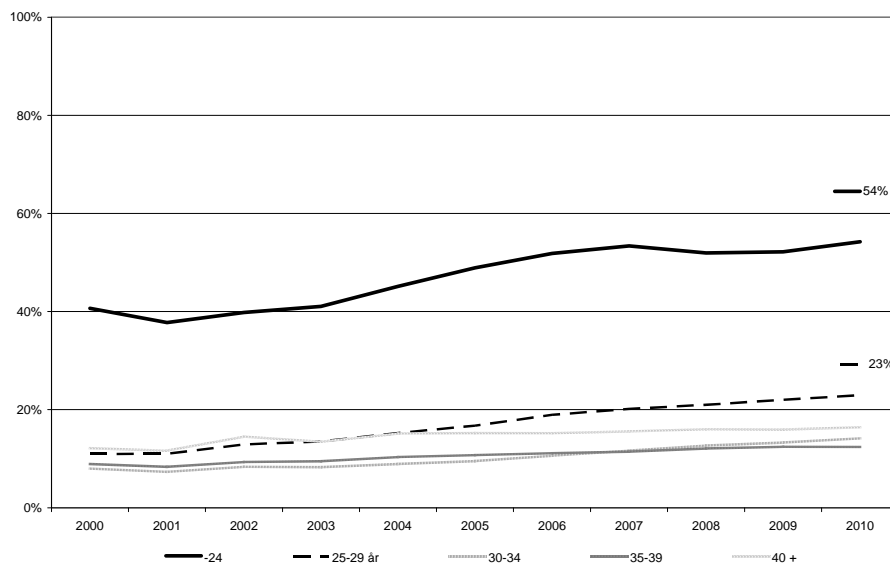


Unga föräldrar – i en annan del av försäkringen?

För att få ta del av den ersättning från föräldrapenningen som är relaterad till en förälders inkomst så krävs det att föräldern har haft någon inkomst som det går att relatera till och att föräldern arbetat minst 240 dagar före förlossningen. I annat fall får föräldrarna sin ersättning baserad på den s.k. grundnivån vilket ger 180 kronor per dag eller maximalt 5 400 kr brutto per månad. Att en förälder saknar inkomst beror på exempelvis på att föräldern inte hunnit etablera sig på arbetsmarknaden ännu, är arbetslös av andra skäl och/eller exempelvis att föräldern studerar.

Medelåldern för förstföderskor var år 2009 (SCB) 29 år och för kvinnor mellan 25 – 29 års ålder så betalades en knapp fjärdedel av alla dagar ut med en ersättning på grundnivå dvs. med 180 kr per dag. För de kvinnor som är under 25 år betalades över hälften av dagarna som ska relatera till den försäkrades inkomst ut på motsvarande grundnivå. För äldre kvinnor ligger motsvarande andelar på 10 – 15 procent. Bilden för männen skiljer sig för även om yngre män ofta använder dagar som ersätts på grundnivå så är dessa män relativt få i förhållande till kvinnorna.

Figur 14 Andel grundnivådagar av samtliga utbetalade dagar med en inkomstrelaterad ersättning



Figur 15 Andel (%) dagar med ersättning på grundnivå av använda dagar med ersättning på inkomstrelaterad nivå

%	Under 30 år		30 år och äldre	
	Kvinnor	Män	Kvinnor	Män
2010	33	11	14	6
2009	31	10	13	6
2008	30	9	13	6
2007	30	9	12	5
2006	29	10	11	5
2005	26	10	11	5
2004	24	8	10	5
2003	21	7	9	5
2002	20	6	9	5
2001	18	5	8	4
2000	19	4	9	4

Slutsatser och diskussion

Regeringens mål för verksamhetsområdet försäkring inom den ekonomiska familjepolitiken är att föräldrarna ska genom Försäkringskassans information få goda förutsättningar att välja hur man vill fördela föräldrapenningdagarna mellan sig. I sammanhanget är det viktigt att konstatera att Försäkringskassan inte har tillgång och ansvar över all den information som föräldrarna skulle behöva för att få goda förutsättningar för att välja hur de vill fördela föräldrapenningdagarna mellan sig. Föräldrar idag har ofta via anställningsavtal ersättningar från arbetsgivaren som skulle behöva paras ihop med den information som Försäkringskassan har och effekter av exempelvis jobbskatteavdraget för att ge föräldrarna bättre förutsättningar för att kunna välja hur de vill dela på föräldraledigheten. En webbsida eller en tjänst liknande www.minpension.se skulle vara bra för föräldrarna för att de skulle kunna få dessa förutsättningar, kanske kunde den heta www.foraldraekonomi.se eller något liknande.

I Försäkringskassans statistik över utbetalda föräldrapenningdagar syns en tydlig skillnad när det gäller användandet av dagar för barn födda före och efter år 2002 på precis samma sätt som det tidigare fanns en skillnad före och efter 1995. Papporna till barn födda efter 2002 hade använt hela 22 dagar fler i genomsnitt än papporna till barn födda år 2001 när barnen fyllde åtta år. Skillnaderna mellan barnen födda år 2000 och 2001 var enbart tre dagar i genomsnitt under barnens åtta första år.

År 2010 betalades ca 23 procent av föräldrapenningdagarna ut till män och ca 77 procent av dagarna till kvinnor och om samma förändringstakt fortsätter så som det har gjorts under

2000 talet så skulle en mer jämställd fördelning, 40 – 60 delning, uppnås år 2025 och en helt jämställd fördelning, 50 – 50, uppnås tio år senare.

För de kvinnor som är under 25 år betalades över hälften av dagarna som ska relatera till den försäkrades inkomst ut på motsvarande grundnivå. För äldre kvinnor ligger motsvarande andelar på 10 – 15 procent. Unga kvinnor med inkomst enbart från försäkringen får således problem med att försörja sig själva när de blir föräldrar då en månads ersättning på grundnivå motsvarar ca 5 400 kr.

Totalkonsumtionen av föräldrapenningdagar ökar som en följd av att försäkringen förlängdes och att papporna använder fler dagar. Föräldrarna till barn födda 2002 använde 26 dagar fler i genomsnitt än de som föddes 2001 när barnen uppnått åtta års ålder. Uttagsmönstret indikerar att denna ökning inte kommer att fortsätta på det sätt som det gjorde mellan dessa årskullar utan tvärt om minska något.

Varför bör föräldrarna dela på föräldraledigheten?

I dagens Sverige är inte båda föräldrarnas deltagande i barnets omvårdnad och uppfostran något kontroversiellt och att barnet har rätt till båda sina föräldrar fastslås i FN:s Barnkonvention. Barnkonventionen ger en universell definition av vilka rättigheter som borde gälla för alla barn i hela världen. Definitionen ska gälla i alla samhällen, oavsett kultur, religion eller andra särdrag. Konventionen handlar om det enskilda barnets rättigheter. Varje människa under 18 år räknas som barn, om inte han eller hon blir myndig tidigare enligt den nationella lagstiftningen. I barns grundläggande rättigheter ingår att få omvårdnad, att få växa upp under trygga förhållanden och att få utvecklas i sin egen takt och utifrån sina egna förutsättningar. Det är i första hand föräldrarnas ansvar att se till att barnet får sina grundläggande behov tillgodosedda.

Artikel 5 och artikel 18 i barnkonventionen pekar särskilt på föräldrarnas ansvar. I artikel 18 ges uttryck för principen att ”båda föräldrarna har gemensamt ansvar för barnets uppfostran och utveckling”. Vidare stadgas att ”föräldrar eller, i förekommande fall, vårdnadshavare har huvudansvaret för barnets uppfostran och utveckling” samt att ”barnets bästa ska för dem komma i främsta rummet”. Detta gäller således båda föräldrarna i frågor som exempelvis hur man bör använda sig av föräldraledigheten.

Utöver det som anges i **barnkonventionen** och barnperspektivet så finns det framförallt **jämställdhetspolitiska** och **arbetsmarknadspolitiska** argument för varför det är önskvärt att föräldrarna delar på föräldraledigheten men även kan det finnas **demografiska** skäl. Livia Sz. Oláh visar i sin doktorsavhandling ”*Gendering Family Dynamics*” att tendensen i Sverige att skaffa ett andra barn ökar bland de familjer där båda föräldrarna är aktiva både på arbetsmarknaden och i föräldraskapet. Bland de föräldrar som delar på ansvaret för hem och barn ökar chansen för att de också kommer att skaffa ett andra barn i jämförelse med de familjer där man inte delar på detta arbete. Hon ser också en koppling mellan reformer inom föräldraförsäkringen och en ökad chans för föräldrarna att skaffa ett andra barn. Försäkringskassans egen utvärdering (Socialförsäkringsrapport 2011:5) av barn till särlevande föräldrar visar också på att det finns ett samband mellan de föräldrar som delat mer jämställt på föräldrapenningdagarna och att föräldrarna efter en separation sedan väljer växelvist boende för sina barn och har lättare att samarbeta i frågor som rör barnet.

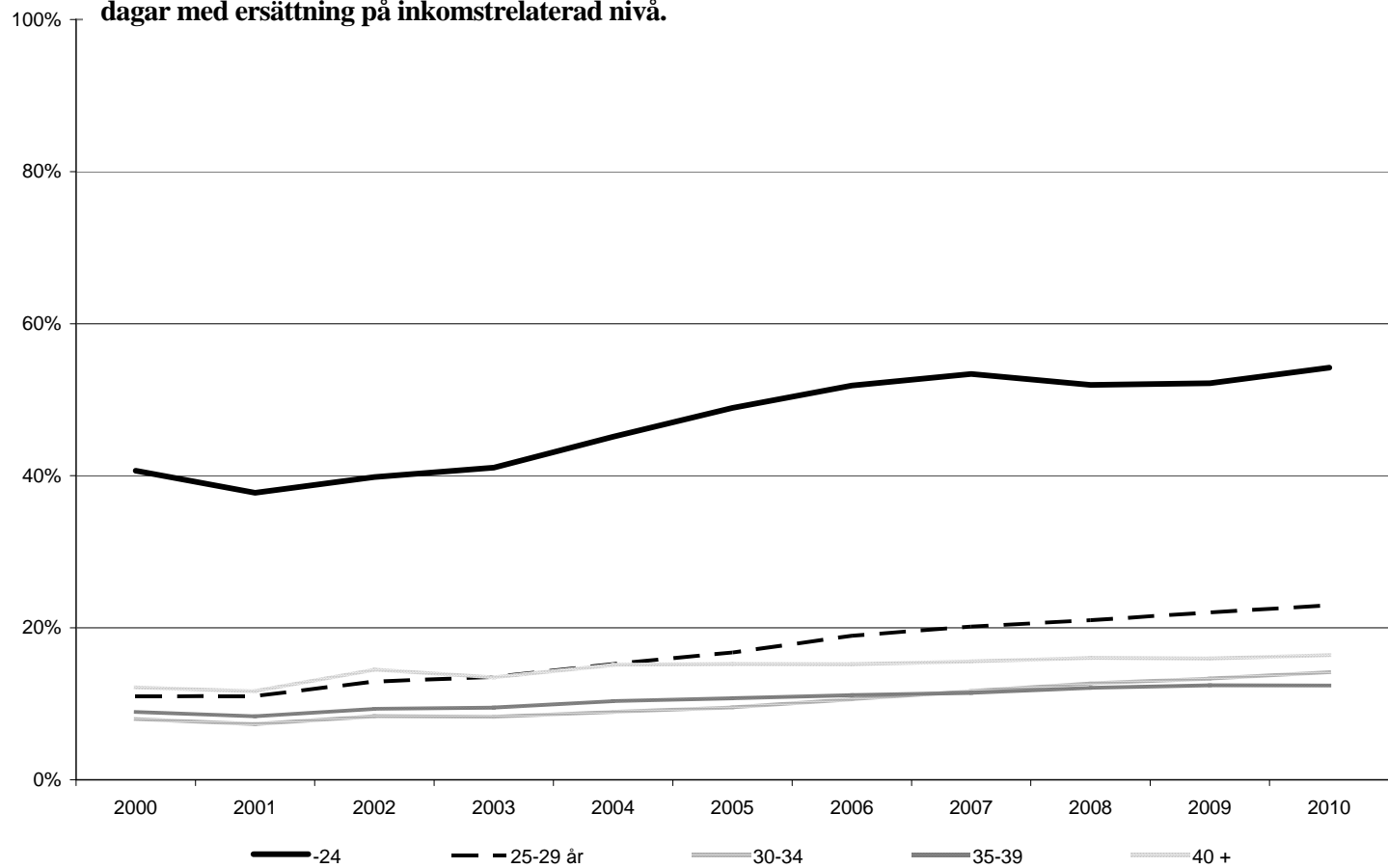
Debatten i Sverige idag brukar inte handla om det är bra eller inte att dela jämställt utan mer om vägen dit – Individualisering/kvotering kontra familjens egna val.

Statistisk bilaga

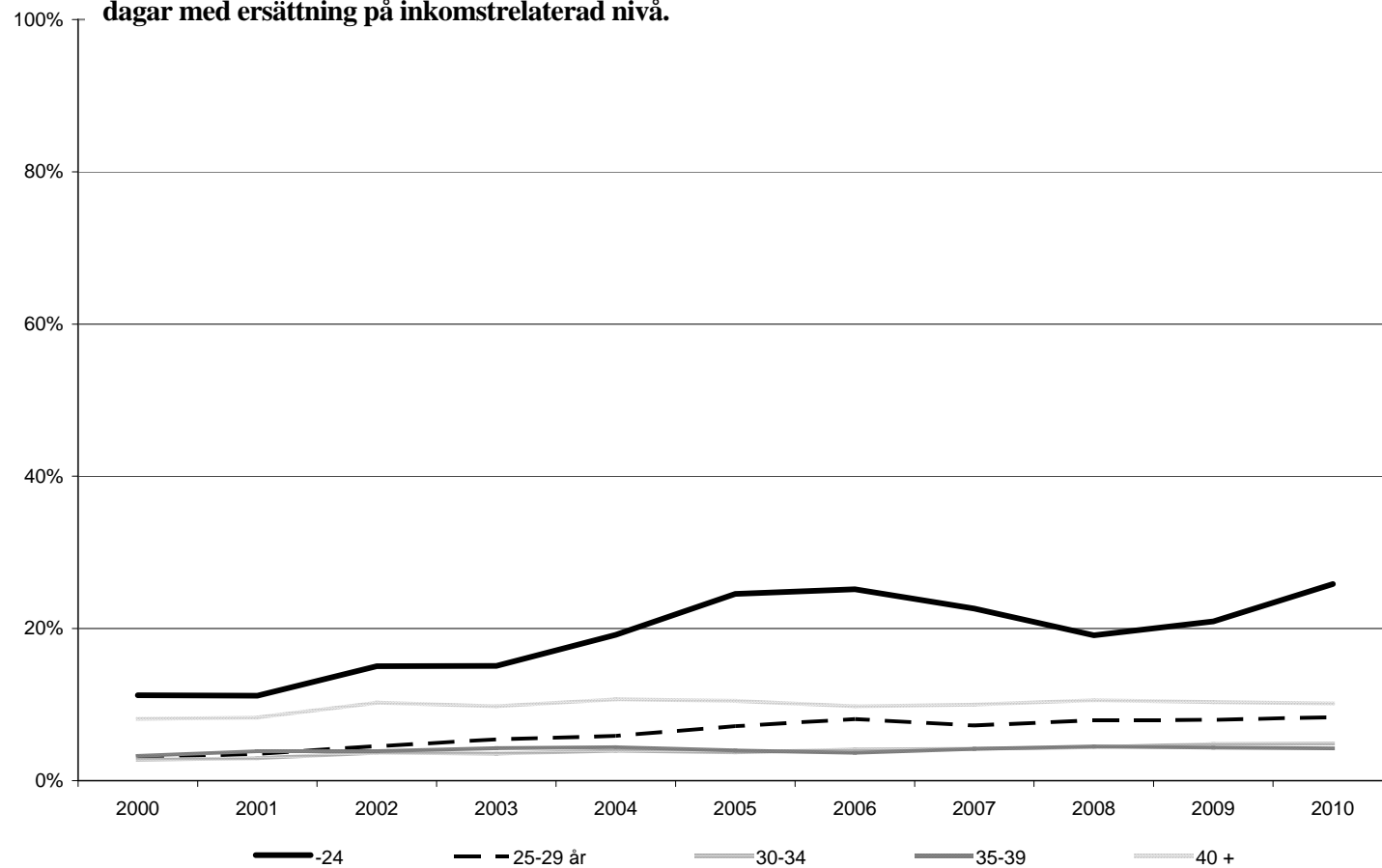
Figur 15 Andel (%) dagar med ersättning grundnivådagrar av använda dagar med ersättning på motsvarande sjukpenningnivå

År	-24			25-29 år			30-34			35-39			40 +		
	Samtliga	Kvinnor	Män	Samtliga	Kvinnor	Män	Samtliga	Kvinnor	Män	Samtliga	Kvinnor	Män	Samtliga	Kvinnor	Män
2010	53	54	26	21	23	8	12	14	5	10	12	4	12	16	10
2009	51	52	21	20	22	8	12	13	5	10	12	4	12	16	10
2008	50	52	19	20	21	8	11	13	4	10	12	4	12	16	11
2007	52	53	23	19	20	7	10	12	4	9	11	4	12	16	10
2006	51	52	25	18	19	8	9	11	4	9	11	4	12	15	10
2005	48	49	25	16	17	7	9	10	4	9	11	4	12	15	10
2004	44	45	19	14	15	6	8	9	4	9	10	4	12	15	11
2003	40	41	15	13	14	5	8	8	4	8	9	4	11	13	10
2002	39	40	15	12	13	5	8	8	4	8	9	4	12	15	10
2001	37	38	11	10	11	4	7	7	3	8	8	4	10	12	8
2000	40	41	11	10	11	3	7	8	3	8	9	3	10	12	8

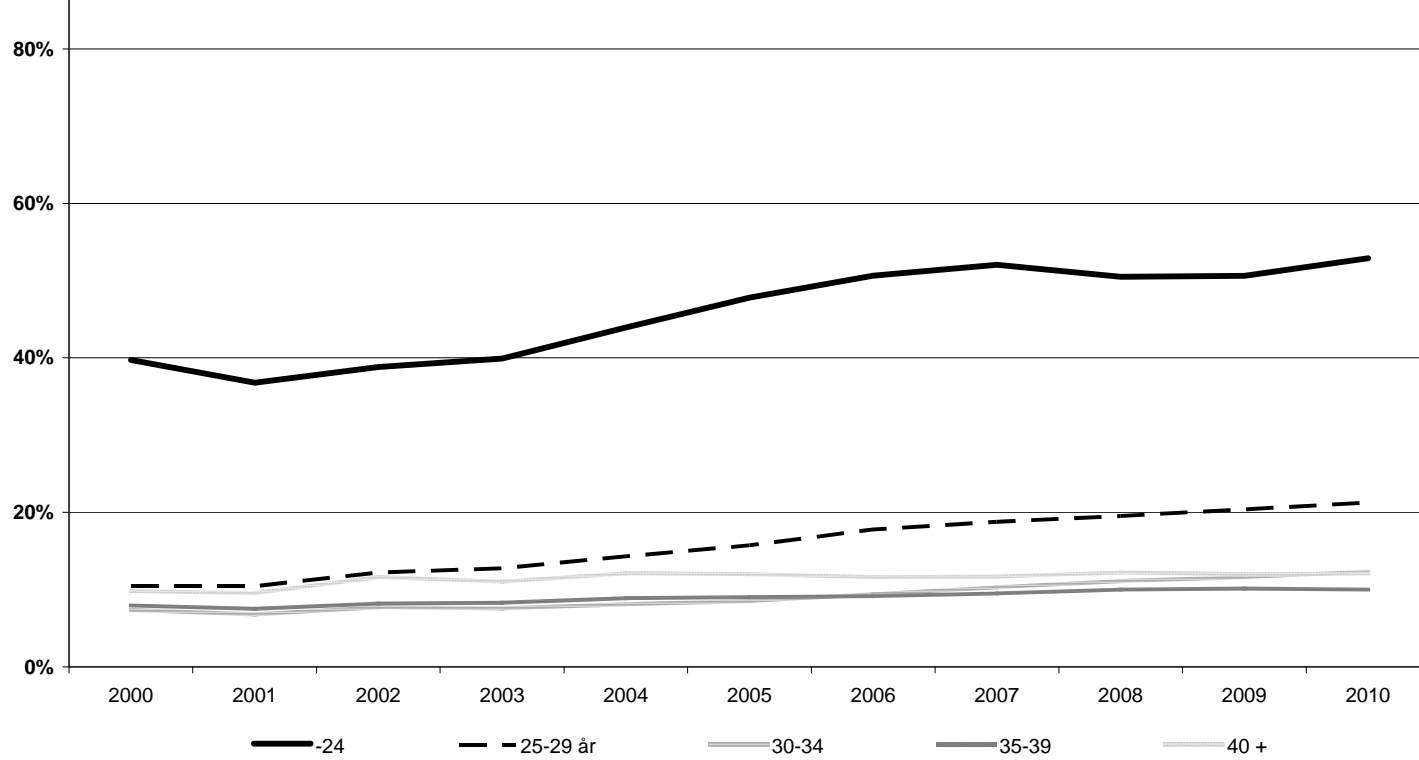
Figur 16 Andel (%) utbetalade dagar, till kvinnor, med ersättning på grundnivå i relation till samtliga använda dagar med ersättning på inkomstrelaterad nivå.



Figur 17 Andel (%) utbetalade dagar, till män, med ersättning på grundnivå i relation till samtliga använda dagar med ersättning på inkomstrelaterad nivå.



Figur 17 Andel (%) utbetalade dagar, till samtliga, med ersättning på grundnivå i relation till samtliga använda dagar med ersättning på inkomstrelaterad nivå.



Nettodagar (antal under året utbetalde dagar med Föräldrapenning)										
	Till kvinnor					Till män				
År	Samtliga	Lägsta nivå	Grundnivå	Över grundnivå	Okänt	Samtliga	Lägsta nivå	Grundnivå	Över grundnivå	Okänt
2010	38 228 681	5 521 631	6 677 003	26 023 622	6 425	11 489 945	1 567 616	620 090	9 300 516	1 724
2009	37 169 343	5 465 594	6 225 829	25 469 245	8 676	10 669 822	1 449 342	567 054	8 651 927	1 499
2000	31 225 746	5 023 857	3 356 839	22 845 050		4 435 481	692 035	140 330	3 603 117	

Belopp (antal under året utbetalde kronor för Föräldrapenning)										
	Till kvinnor					Till män				
År	Samtliga	Lägsta nivå	Grundnivå	Över grundnivå	Okänt	Samtliga	Lägsta nivå	Grundnivå	Över grundnivå	Okänt
2010	17 353 686 708	808 812 278	1 201 900 460	15 342 660 835	313 135	6 931 334 474	190 540 460	111 642 330	6 629 053 787	97 897
2009	16 616 880 831	776 863 867	1 120 593 034	14 718 913 875	510 055	6 358 510 245	167 292 391	102 067 921	6 089 080 509	69 424
2000	10 009 126 596	301 431 390	201 410 340	9 506 284 866		1 854 641 983	41 522 085	8 419 770	1 804 700 128	

Medelersättning per dag										
	Till kvinnor					Till män				
År	Samtliga	Lägsta nivå	Grundnivå	Över grundnivå	Okänt	Samtliga	Lägsta nivå	Grundnivå	Över grundnivå	Okänt
2010	454	147	180	590	49	603	122	180	713	57
2009	447	142	180	578	59	596	115	180	704	46
2000	321	60	60	416		418	60	60	501	

Antal vuxna (som under året använt Föräldrapenningen)										
	Till kvinnor					Till män				
År	Samtliga	Lägsta nivå	Grundnivå	Över grundnivå	Okänt	Samtliga	Lägsta nivå	Grundnivå	Över grundnivå	Okänt
2010	392 043	205 415	51 631	311 902	2 234	311 740	92 452	12 249	290 659	664
2009	377 673	199 322	48 919	302 736	2 525	292 846	86 912	11 137	273 793	667
2000	275 219	148 274	26 845	225 994		166 663	36 140	3 211	155 946	

Antal barn (för vilka Föräldrapenning använts under året)										
	Till kvinnor					Till män				
År	Samtliga	Lägsta nivå	Grundnivå	Över grundnivå	Okänt	Samtliga	Lägsta nivå	Grundnivå	Över grundnivå	Okänt
2010	469 126	226 934	55 233	359 885	2 329	367 155	100 030	13 070	337 889	692
2009	449 757	219 704	52 207	348 031	2 680	343 594	93 872	11 826	317 098	691
2000	311 859	157 314	27 983	246 842		182 760	37 480	3 284	169 469	

Nettodagar 1/1 omfattning									
	Till kvinnor				Till män				
År	Samtliga	Lägsta nivå	Grundnivå	Över grundnivå	Samtliga	Lägsta nivå	Grundnivå	Över grundnivå	
2 010	37 174 765	5 297 860	6 582 729	25 295 784	11 044 687	1 525 624	598 130	8 921 228	
2 009	36 095 031	5 240 723	6 131 581	24 723 445	10 238 320	1 409 967	544 800	8 283 941	
2 000	30 396 022	4 929 126	3 334 622	22 132 274	4 227 297	681 502	136 994	3 408 801	

Nettodagar 3/4 omfattning								
	Till kvinnor				Till män			
År	Samtliga	Lägsta nivå	Grundnivå	Över grundnivå	Samtliga	Lägsta nivå	Grundnivå	Över grundnivå
2 010	218 512	25 022	16 619	176 871	66 668	4 406	2 654	59 609
2 009	224 629	25 667	19 028	179 939	70 618	4 694	3 108	62 816
2 000	264 712	9 161	2 566	252 986	36 713	1 672	215	34 826

Nettodagar 1/2 omfattning								
	Till kvinnor				Till män			
År	Samtliga	Lägsta nivå	Grundnivå	Över grundnivå	Samtliga	Lägsta nivå	Grundnivå	Över grundnivå
2 010	559 313	101 284	68 136	389 894	269 554	22 996	16 745	229 825
2 009	570 261	100 889	66 160	403 217	258 207	21 768	16 473	220 009
2 000	451 354	48 313	17 550	385 492	136 934	6 546	2 934	127 454

Nettodagar 1/4 omfattning

År	Till kvinnor				Till män			
	Samtliga	Lägsta nivå	Grundnivå	Över grundnivå	Samtliga	Lägsta nivå	Grundnivå	Över grundnivå
2 010	233 557	88 634	8 493	136 438	89 623	12 865	2 229	74 530
2 009	238 478	91 500	8 222	138 751	84 572	11 595	2 374	70 592
2 000	113 658	37 258	2 102	74 299	34 537	2 315	187	32 035

Nettodagar 1/8 omfattning

År	Till kvinnor				Till män			
	Samtliga	Lägsta nivå	Grundnivå	Över grundnivå	Samtliga	Lägsta nivå	Grundnivå	Över grundnivå
2 010	42 534	8 832	1 025	24 635	19 414	1 725	332	15 326
2 009	40 945	6 815	839	23 893	18 105	1 318	299	14 570

Figur 18 Antal i genomsnitt använda dagar med föräldrapenning till samtliga föräldrar fördelat på föräldrarnas kön och barnets uppnådda ålder samt län.

Län	Mått	1 år	2 år	3 år	4 år	5 år	6 år	7 år	8 år
Stockholm	Medel av Uttagna dagar per barn, samtliga	243	354	368	379	388	397	409	429
	Medel av Uttagna dagar per barn, kvinnor	224	300	308	313	318	322	328	338
	Medel av Uttagna dagar per barn, män	19	54	61	66	70	75	81	90
Uppsala	Medel av Uttagna dagar per barn, samtliga	234	352	372	384	396	406	418	438
	Medel av Uttagna dagar per barn, kvinnor	214	298	309	316	321	327	332	342
	Medel av Uttagna dagar per barn, män	20	54	63	69	75	80	86	96
Södermanland	Medel av Uttagna dagar per barn, samtliga	267	366	382	393	403	411	422	438
	Medel av Uttagna dagar per barn, kvinnor	245	314	322	326	330	334	340	348
	Medel av Uttagna dagar per barn, män	22	52	60	67	72	77	82	90
Östergötland	Medel av Uttagna dagar per barn, samtliga	259	359	375	388	398	408	420	438
	Medel av Uttagna dagar per barn, kvinnor	239	309	318	325	329	335	341	349
	Medel av Uttagna dagar per barn, män	20	49	57	63	68	73	79	89
Jönköping	Medel av Uttagna dagar per barn, samtliga	253	364	381	394	404	414	425	441
	Medel av Uttagna dagar per barn, kvinnor	236	323	332	338	342	347	352	359
	Medel av Uttagna dagar per barn, män	17	41	50	56	62	67	73	82
Kronoberg	Medel av Uttagna dagar per barn, samtliga	246	349	369	382	393	405	418	438
	Medel av Uttagna dagar per barn, kvinnor	229	307	318	324	331	337	343	352
	Medel av Uttagna dagar per barn, män	17	43	51	57	63	68	75	86
Kalmar	Medel av Uttagna dagar per barn, samtliga	255	363	381	392	402	412	424	443
	Medel av Uttagna dagar per barn, kvinnor	237	321	330	336	340	345	350	359
	Medel av Uttagna dagar per barn, män	18	43	50	56	62	67	73	83
Gotland	Medel av Uttagna dagar per barn, samtliga	265	364	380	390	399	406	417	434
	Medel av Uttagna dagar per barn, kvinnor	247	319	328	332	336	340	345	354
	Medel av Uttagna dagar per barn, män	18	45	53	58	63	67	72	80
Blekinge	Medel av Uttagna dagar per barn, samtliga	256	348	366	379	391	404	419	440
	Medel av Uttagna dagar per barn, kvinnor	238	308	317	323	328	336	343	354
	Medel av Uttagna dagar per barn, män	18	41	49	55	63	68	76	87
Skåne	Medel av Uttagna dagar per barn, samtliga	259	357	372	382	392	402	414	432
	Medel av Uttagna dagar per barn, kvinnor	240	314	322	326	331	336	341	350
	Medel av Uttagna dagar per barn, män	19	43	50	56	61	66	73	82
Halland	Medel av Uttagna dagar per barn, samtliga	235	348	369	381	393	404	417	438
	Medel av Uttagna dagar per barn, kvinnor	219	308	320	326	332	338	345	354
	Medel av Uttagna dagar per barn, män	16	40	48	55	61	67	73	83

Figur 19 Antal i genomsnitt använda dagar med föräldrapenning till samtliga föräldrar fördelat på föräldrarnas kön och barnets uppnådda ålder samt län.

Län	Mått	1 år	2 år	3 år	4 år	5 år	6 år	7 år	8 år
Västra Götaland	Medel av Uttagna dagar per barn, samtliga	243	352	371	384	395	406	418	437
	Medel av Uttagna dagar per barn, kvinnor	224	305	316	322	328	333	340	349
	Medel av Uttagna dagar per barn, män	18	47	55	62	67	72	79	88
Värmland	Medel av Uttagna dagar per barn, samtliga	255	351	369	380	391	403	414	434
	Medel av Uttagna dagar per barn, kvinnor	238	307	317	322	327	333	340	350
	Medel av Uttagna dagar per barn, män	17	44	52	59	64	69	75	84
Örebro	Medel av Uttagna dagar per barn, samtliga	255	363	382	394	405	415	426	444
	Medel av Uttagna dagar per barn, kvinnor	233	310	320	325	331	335	341	349
	Medel av Uttagna dagar per barn, män	22	53	62	68	74	79	85	95
Västmanland	Medel av Uttagna dagar per barn, samtliga	259	365	381	393	403	413	423	441
	Medel av Uttagna dagar per barn, kvinnor	238	315	323	328	334	338	343	352
	Medel av Uttagna dagar per barn, män	22	50	58	65	69	74	80	89
Dalarna	Medel av Uttagna dagar per barn, samtliga	242	352	371	383	394	406	419	438
	Medel av Uttagna dagar per barn, kvinnor	223	304	314	320	325	331	337	347
	Medel av Uttagna dagar per barn, män	19	48	57	63	69	75	81	92
Gävleborg	Medel av Uttagna dagar per barn, samtliga	251	356	374	385	395	407	419	438
	Medel av Uttagna dagar per barn, kvinnor	233	310	318	323	328	334	339	348
	Medel av Uttagna dagar per barn, män	18	46	56	61	67	73	79	90
Västernorrland	Medel av Uttagna dagar per barn, samtliga	246	353	370	381	392	402	415	435
	Medel av Uttagna dagar per barn, kvinnor	226	302	311	316	321	326	332	341
	Medel av Uttagna dagar per barn, män	20	51	59	65	71	76	83	93
Jämtland	Medel av Uttagna dagar per barn, samtliga	236	346	366	378	389	401	414	437
	Medel av Uttagna dagar per barn, kvinnor	217	295	306	311	316	322	329	340
	Medel av Uttagna dagar per barn, män	20	51	60	67	73	79	86	97
Västerbotten	Medel av Uttagna dagar per barn, samtliga	236	336	354	368	381	394	411	437
	Medel av Uttagna dagar per barn, kvinnor	213	280	289	296	303	310	318	331
	Medel av Uttagna dagar per barn, män	23	57	65	72	78	85	93	106
Norrbotten	Medel av Uttagna dagar per barn, samtliga	231	340	361	375	387	399	414	438
	Medel av Uttagna dagar per barn, kvinnor	215	297	308	316	322	328	335	347
	Medel av Uttagna dagar per barn, män	16	43	52	59	65	71	79	91
Riket	Medel av Uttagna dagar per barn, samtliga	248	354	371	382	393	403	415	435
	Medel av Uttagna dagar per barn, kvinnor	229	306	315	320	325	331	337	346
	Medel av Uttagna dagar per barn, män	19	48	56	62	67	73	79	88

