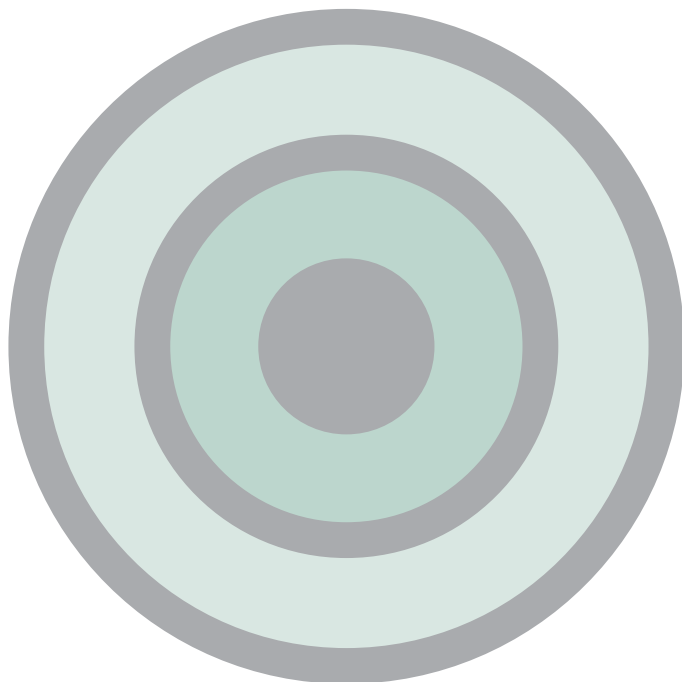


ANALYSERAR

2006:7



Skilda vägar

Föräldrars kunskaper om vårdnad, boende,
umgänge och underhåll



Försäkringskassan

Utgivare Försäkringsdivisionen
Enheten för utvärdering

Uppllysningar Claudia Gardberg Morner
08-786 93 85
claudia.morner@forsakringskassan.se

Beställning E-post: forsakringskassan@ontime.se
Telefon: 08-556 799 29, On Time
Internet: www.forsakringskassan.se

Tryck Lenanders Grafiska AB, 2006

Förord

För ungefär hälften av de 500 000 barn i Sverige som har separerade föräldrar regleras underhållet via Försäkringskassan genom underhållsstöd. Regeringen har sedan 2002 gett Försäkringskassan i uppdrag att arbeta för att fler separerade föräldrar istället skall reglera underhållet för sina barn direkt mellan sig. Ingen myndighet har i dag ansvar för att informera föräldrar om alternativen till underhållsstöd. Kunskapen bland föräldrar om möjligheten att reglera underhållet direkt mellan sig med stöd av föräldrabalkens regler tycks vara bristfällig.

Föräldrarnas kunskap om vårdnaden är ett område med nära anknytning till underhållsfrågorna. Även hur barnets boende fördelas efter en separation har betydelse för underhållsskyldigheten, liksom hur umgänget med barnen regleras. Att föräldrar har möjlighet att skaffa sig goda kunskaper frågor om vårdnad, boende, umgänge och underhåll är inte bara viktigt för dem själva. I slutändan handlar föräldrarnas kunskaper, och deras förmåga att tillämpa dessa, om barnens situation och barnens rättigheter när deras föräldrar separerar.

I denna rapport redovisas resultaten från en kunskapsmätning om vad föräldrar vet, och inte vet, i frågor om vårdnad, boende, umgänge och underhåll. Syftet med undersökningen är att förbättra Försäkringskassans kunskaper om vad föräldrar kan om dessa frågor, som ett led i arbetet med att få fler föräldrar att reglera underhållet direkt.

Författare till rapporten är Claudia Gardberg Morner. Stina Eklund har medverkat i arbetet, främst genom bearbetningar av grunddata.

Britt-Marie Anderson
Tf chef för enheten för utvärdering

Innehåll

Några begreppsförklaringar.....	6
Sammanfattning.....	9
Inledning, uppdrag och syfte.....	14
Disposition.....	15
Metod, population och urval	16
Bearbetningar.....	17
Riksförsäkringsverkets studie om Tid och Pengar.....	18
Vem kan vad? Populationens profil och övergripande kunskaper	19
Populationens profil	19
Bakgrundsvariablernas relativa betydelse	25
Urvalsgruppernas kunskaper på ett övergripande plan	27
Vårdnad, boende, umgänge och underhåll – inledande bestämmelser och principen om barnets bästa	30
Vem ansvarar för dessa frågor?	31
Vårdnad.....	33
Vårdnaden om barn vid föräldrars separation	34
Vårdnaden om barn i Sverige i dag	34
Vad kunde föräldrarna i undersökningen om vårdnad?.....	35

Boende	42
Hur bor svenska barn i dag?	44
Barns boende enligt Tid och Pengar	45
Vad kunde föräldrarna i undersökningen om boende?.....	47
Umgänge	50
Barns umgänge med den andre föräldern i dag	51
Vad kunde föräldrarna i undersökningen om umgänge?.....	52
Underhåll	55
Underhållsskyldighet.....	55
Underhållsbidrag	55
Underhållsstöd	56
Underhåll i Sverige i dag.....	57
Vad kunde föräldrarna i undersökningen om underhåll?	58
På egen hand. Hur separerade föräldrar utanför underhållsstödssystemet reglerar barnens underhåll	63
Kanaler	66
Avslutande diskussion	74
Litteratur	78
Bilaga 1 Urval, metod och bortfall	79
Bilaga 2 Introduktionsbrev till intervjupersoner	85
Bilaga 3 Intervjuguide	86
Bilaga 4 Påminnelsebrev till intervjupersoner	93

Några begreppsförklaringar

Underhållsbidrag (UHB)	Betalas av en bidragsskyldig förälder till barnets uppehälle. Underhållsbidraget styrs av civilrättsliga regler i Föräldrabalken. Ingen myndighet ansvarar för underhållsbidrag. Bidraget fastställs genom dom eller avtal.
Underhållsstöd (US)	Samhällets stöd till barn med särlevande föräldrar. Underhållsstödet är avsett att täcka hälften av barnets behov. Kan betalas ut om den bidragsskyldige föräldern inte betalar underhåll. Underhållsstödet administreras av Försäkringskassan och uppgår i dagsläget (2005) till 1 173 kronor per barn och månad.
Boförälder	Den förälder som bor varaktigt med barnet. Gäller i den här rapporten både föräldrar som får underhållsstöd från Försäkringskassan och de som får underhållet direkt från den andre föräldern.
Bidragsskyldig förälder	Den förälder som inte bor varaktigt med barnet och som är skyldig att betala underhållsbidrag. Gäller i den här rapporten både föräldrar som betalar underhållet via Försäkringskassan och de som betalar underhållet direkt till den andre föräldern.
Återbetalningsskyldig (ÅBS)	En bidragsskyldig förälder inom underhållsstödssystemet är återbetalningsskyldig till Försäkringskassan för det underhållsstöd som har betalats ut.

Återbetalningsbelopp (ÅBB)	Det månadsbelopp som en återbetalningskyldig förälder ska betala till Försäkringskassan. Beloppets storlek beror på föräldrarnas inkomst och antal barn.
Vårdnad	Det rättsliga ansvaret för barnet, liksom ansvar för att barnet får sina grundläggande behov (mat, kläder, omvårdnad, trygghet etc.) tillgodosedda.
Vårdnadshavare	Den som (ensam eller tillsammans med annan) har den rättsliga vårdnaden om barnet.
Vård	Den faktiska vården (omvårdnaden) om ett barn. Behöver inte utföras av samma person som har vårdnaden om barnet
Växelvis boende	Barnet bor i stort sett lika mycket hos båda föräldrarna.

Sammanfattning

I denna rapport redovisas resultaten från en kunskapsmätning om vad föräldrar vet om vårdnad, boende, umgänge och underhåll i händelse av separation.

För ungefär hälften av de 500 000 barn i Sverige som har separerade föräldrar regleras underhållet i dag via Försäkringskassan genom underhållsstöd. Regeringen har sedan 2002 gett Försäkringskassan i uppdrag att arbeta för att fler separerade föräldrar i stället ska reglera underhållet för sina barn direkt mellan sig. Ingen myndighet har i dag ansvar för att informera föräldrar om alternativen till underhållsstöd. Kunskapen bland föräldrar om möjligheten att reglera underhållet direkt mellan sig med stöd av föräldrabalkens regler tycks vara bristfällig.

Föräldrars kunskaper om underhållsfrågor hänger nära samman med deras kunskaper om vad som gäller i fråga om vårdnad, boende och umgänge efter en separation, varför också dessa teman behandlas i undersökningen. I rapporten presenteras även resultat om varifrån föräldrar har fått de kunskaper de har om vårdnad, boende, umgänge och underhåll, samt vart det skulle vända sig om de behövde (ytterligare) information. Att föräldrar har möjlighet att skaffa sig goda kunskaper i dessa frågor är inte bara viktigt för dem själva. I slutändan handlar föräldrarnas kunskaper om barnens situation och barnens rättigheter när deras föräldrar separerar.

Kunskapsmätningen genomfördes med hjälp av telefonintervjuer med 1 257 föräldrar hösten 2005. Föräldrarna delades in i sex undergrupper, som är varandra uteslutande:

- 1) föräldrar som betalar underhåll via underhållsstödssystemet
– bidragsskyldiga
- 2) föräldrar som får underhåll via underhållsstödssystemet
– boföräldrar

- 3) män som har minst ett barn under 18 år och inte är sammanboende med barnets andra förälder och inte tillhör (1) och (2).
- 4) kvinnor som har minst ett barn under 18 år och inte är sammanboende med barnets andra förälder och inte tillhör (1) och (2).
- 5) sammanboende föräldrar med gemensamma barn under 18, män
- 6) sammanboende föräldrar med gemensamma barn under 18, kvinnor

Resultatredovisningen baseras huvudsakligen på de sex urvalsgrupperna, men bearbetningarna har även gjorts utifrån variabler såsom kön, utbildning, inkomst, sysselsättning och härkomst (se vidare sid. 16 f. om urval och bearbetningar).

Populationens profil och övergripande kunskaper

Personer som befinner sig i det statliga underhållsstödssystemet (grupperna 1 och 2) har lägre utbildning och inkomster än dels de föräldrar som löser underhållet direkt mellan sig (grupperna 3 och 4), dels sammanboende föräldrar (grupperna 5 och 6). Bland föräldrarna i underhållsstödssystemet finns också en högre andel arbetslösa respektive utrikes födda än i de andra grupperna.

De intervjuade föräldrarnas kunskaper om vårdnad, boende, umgänge och underhåll är över lag relativt goda. Föräldrar som har separerat har något bättre kunskaper än sammanboende föräldrar. Kvinnor har något bättre kunskaper än män, och högre utbildning och inkomst ger fler rätta svar.

Skillnaderna i kunskaper mellan urvalsgrupperna är dock sammantaget små. Detta trots att urvalsgruppernas profil är annorlunda för framför allt grupperna 1 och 2 med avseende på utbildning, inkomst och härkomst, vilket skulle kunna antas påverka kunskaperna. En sannolik förklaring till att dessa variabler inte får något starkt genomslag i skillnader i kunskap är att grupperna 1 och 2 befinner sig i det offentliga underhållsstödssystemet, och därigenom får information i många av de frågor undersökningen behandlar.

Föräldrarnas kunskaper om vårdnad

Att vara vårdnadshavare innebär såväl ett rättsligt ansvar för barnet, som ansvar för att barnet får sina grundläggande behov tillgodosedda. Föräldrarna i undersökningen har sammantaget goda kunskaper om vad det innebär att vara vårdnadshavare. En del av föräldrarna gör däremot en sammankoppling mellan vårdnad och den faktiska vården eller omsorgen om ett barn, trots att en sådan koppling inte finns. Det finns inte heller någon koppling mellan vårdnaden om ett barn och barnets boende, det vill säga att barnet inte måste bo med sin vårdnadshavare, vilket dock en del av föräldrarna i undersökningen tror.

Under temat vårdnad finns skillnader i kunskaper inom urvalet beträffande dels vad som gäller vid ett barns födelse om föräldrarna är ogifta, dels vilka rättigheter den förälder har som inte är vårdnadshavare. Män tror i högre utsträckning än kvinnor att gemensam vårdnad automatisk inträder vid ett barns födelse även om föräldrarna är ogifta, vilket inte är fallet (gemensam vårdnad är däremot automatisk om föräldrarna är gifta vid barnets födelse). Vid ensam vårdnad har den andra föräldern, med få undantag, ingen laglig möjlighet att påverka barnets förhållanden. Män uppger i högre utsträckning än kvinnor att de inte tror att ett påstående med den innebörden är sant.

Föräldrarnas kunskaper om boende och umgänge

Föräldrarnas kunskaper om boende och umgänge är tämligen goda. Den största osäkerheten i svaren under dessa teman handlar om förhållandet mellan rekommendationer och beslut från socialnämnd och domstol i frågor om boende och umgänge, och vilka sanktionsmöjligheter som finns i de lagtexter som reglerar frågorna. I frågor om boende och umgänge hänvisas i stor utsträckning till att föräldrarna själva ska komma överens och samarbeta. Det finns i princip inga sanktionsmöjligheter i de fall föräldrarna inte kan komma överens. Detta innebär till exempel att om föräldrarna har gemensam vårdnad och en förälder flyttar till annan ort med barnet mot den andre förälderns vilja, så kan denne inte göra någonting med lagens hjälp. Föräldrarnas svar på frågorna om boende och umgänge ger vid handen att många tror att möjligheten att verkställa beslut och utfärda sanktioner i dessa frågor är starkare än vad de faktiskt är.

Föräldrarnas kunskaper om underhåll

Vad gäller underhåll så är dels föräldrarnas samlade kunskaper något sämre än på de andra temana, dels skillnaderna i kunskaper mellan urvalsgrupperna större. Som väntat har separerade föräldrar bättre kunskaper om underhållsfrågor än sammanboende. Kunskaperna om föräldrars underhållsskyldighet gentemot sina barn är över lag relativt goda, och många av de intervjuade, framför allt separerade, har en någorlunda god uppfattning om underhållsstödets storlek.

Största bristerna i kunskaper under temat underhåll har de intervjuade i fråga om vad som gäller när föräldrarna löser underhållet direkt mellan sig. Det gäller dels underhållsbidragets nivå, dels vart man kan vända sig för att få hjälp att räkna ut underhållsbidrag och skriva avtal.

I undersökningen har även studerats hur separerade föräldrar utanför underhållsstödssystemet (grupperna 3 och 4) de facto har löst underhållet för sina barn. Resultaten visar att ungefär hälften av föräldrarna har löst frågan genom växelvis boende. Bland övriga föräldrar är det vanligaste för män att de betalar underhållsbidrag, och för kvinnor att de tar emot underhållsbidrag. De flesta av föräldrarna i grupperna 3 och 4 har inte något avtal alls för att reglera sina överenskommelser, alternativt har de ett muntligt avtal. Omkring 20 procent har dock ett skriftligt avtal för att reglera betalning av underhållsbidrag, och 8 procent för att reglera växelvis boende.

Vilka informationskanaler använder sig föräldrarna av?

På frågan om vart föräldrar som behöver stöd och hjälp för att hitta former för vårdnad, boende och umgänge ska vända sig svarar omkring 60 procent endera kommun eller socialtjänst, vilka båda ses som korrekta svar. Mellan 20 och 30 procent svarar Försäkringskassan på samma fråga, vilket inte stämmer. Föräldrar som inte alls kan komma överens i dessa frågor utan ligger i tvist ska vända sig till domstol, alternativt ett juridiskt ombud. Detta visste ungefär hälften av föräldrarna i undersökningen.

Beträffande underhåll känner majoriteten av föräldrarna till att man kan vända sig till Försäkringskassan om man inte är överens. Försäkringskassan tillhandahåller information om och administrerar underhållsstöd. Däremot har Försäkringskassan i dag inget uppdrag att hjälpa

föräldrar att räkna ut underhåll som betalas direkt, det vill säga underhållsbidrag. Trots detta tror mellan 54 och 75 procent av de intervjuade att man vänder sig till Försäkringskassan även i frågor om underhållsbidrag.

Många av föräldrarna i undersökningen uppger att de har fått sina sammantagna kunskaper om vårdnad, boende, umgänge och underhåll på egen hand, via massmedia, bekanta, arbetsplatsen eller egna erfarenheter. Att föräldrarna har använt sig av olika informationskanaler ger inte något utslag på antalet rätta svar i undersökningen. På frågan om vart de skulle vända sig för stöd och hjälp respektive (ytterligare) information i dessa frågor, är det dock främst Försäkringskassan, kommunen och socialtjänsten som uppges.

Inledning, uppdrag och syfte

I dag finns ungefär två miljoner barn och en miljon barnfamiljer i Sverige. Cirka en halv miljon barn, det vill säga vart fjärde barn, har föräldrar som har separerat alternativt aldrig levt tillsammans. Omkring 340 000 hushåll utgörs av särlevande föräldrar med hemmavarande barn. Dessa hushåll består av antingen en ensamstående förälder med barn eller en ombildad familj.

En viktig fråga efter skilsmässa eller separation är hur det ekonomiska underhållet för gemensamma barn ska organiseras. I dag regleras underhållet för ungefär hälften av alla barn till särlevande föräldrar via Försäkringskassan genom underhållsstöd. Regeringen har sedan 2002 gett Försäkringskassan i uppdrag att arbeta för att fler separerade föräldrar ska reglera underhållet för sina barn direkt, det vill säga inte genom det offentliga underhållsstödssystemet. Ingen myndighet har i dag ansvar för att informera föräldrar om alternativen till underhållsstödet. Kunskapen bland föräldrar om möjligheten att reglera underhållet direkt med stöd av föräldrabalkens regler tycks vara bristfällig.

Föräldrarnas kunskap om vårdsnaden är ett område med nära anknytning till kunskapen om underhållsfrågorna. Även hur barnets boende fördelas efter en separation har betydelse för underhållsskyldigheten, liksom hur umgänget med barnen regleras. En skilsmässa eller separation med barn inblandade innebär att många komplexa frågor måste lösas och organiseras för att vardagen ska fungera på ett bra sätt för såväl barnet som föräldrarna.

I regleringsbrevet för 2005 fick Försäkringskassan följande uppdrag: ”Utifrån målsättningen att föräldrar i större utsträckning skall reglera underhåll till barnet direkt mellan sig, bör föräldrar som har förutsättningar därtill inte använda underhållssystemet för att reglera underhållsskyldigheten. Försäkringskassan skall därför redovisa hur myndigheten själv eller tillsammans med andra kan ge separerade föräldrar bättre stöd i att träffa avtal om underhållsbidrag till barn.”

Denna undersökning utgör en delstudie inom ramen för regeringsuppdraget. I rapporten redovisas resultaten från en kunskapsmätning om vad föräldrar vet, och inte vet, i frågor om vårdnad, boende, umgänge och underhåll. Syftet med undersökningen är att förbättra Försäkringskassans kunskaper om vad föräldrar kan om dessa frågor, som ett led i arbetet med att få fler föräldrar att reglera underhållet direkt.

Det är samtidigt viktigt att komma ihåg att nivån på föräldrars kunskaper är mycket betydelsefull också av ett annat skäl. I slutändan handlar föräldrarnas kunskaper i frågor om vårdnad, boende, umgänge och underhåll om barnens situation och rättigheter när föräldrar separerar.

Disposition

I det kommande kapitlet diskuteras undersökningens design och tillvägagångssätt. Det följs av ett kapitel som presenterar profilen på de personer som deltagit i undersökningen, samt deras kunskaper på en övergripande nivå. Resultatpresentationen är därefter indelad i fyra kapitel enligt temana vårdnad, boende, umgänge respektive underhåll. Varje kapitel inleds med en beskrivning av de regler som gäller på området och en kortfattad presentation av faktiska förhållanden (till exempel hur många procent av separerade föräldrar som har gemensam vårdnad). Mot denna bakgrund presenteras resultaten i kunskapsmätningen. I ett särskilt kapitel diskuteras de kanaler som föräldrarna i undersökningen har använt, tror man bör använda respektive skulle vilja använda för att få svar på frågor som rör vårdnad, boende, umgänge och underhåll. Rapporten avslutas med en sammanfattande diskussion.

Metod, population och urval¹

Kunskapsmätningen genomfördes under hösten 2005 med hjälp av telefonintervjuer. Målpopulationen för urvalet var personer som är folkbokförda i Sverige och som har barn under 18 år, oberoende av om man är vårdnadshavare eller inte. Eftersom vi antog att kunskaper om vårdnad, boende, umgänge och underhåll varierar beroende på om man själv gått igenom en separation eller inte, liksom på vilka överenskommelser och arrangemang separerade föräldrar har för gemensamma barn, gjorde vi en analytisk indelning i sex undergrupper föräldrar:

- 1) föräldrar som betalar underhåll via underhållsstödssystemet – bidragsskyldiga
- 2) föräldrar som får underhåll via underhållsstödssystemet – boföräldrar
- 3) män som har minst ett barn under 18 år och inte är sammanboende med barnets andra förälder och inte tillhör (1) och (2).
- 4) kvinnor som har minst ett barn under 18 år och inte är sammanboende med barnets andra förälder och inte tillhör (1) och (2).
- 5) sammanboende föräldrar med gemensamma barn under 18, män
- 6) sammanboende föräldrar med gemensamma barn under 18, kvinnor

Det totala urvalet består av 2 000 individer fördelade på de sex grupperna (300–400 individer per grupp). Urvalsarbetet genomfördes på ett sådant sätt att grupperna är varandra uteslutande, det vill säga att varje individ som deltar i undersökningen endast kan tillhöra en grupp. Detta förfarande är skälet till att grupperna 3–6 redan inledningsvis är

¹ I detta kapitel ges en kortare beskrivning av urval och tillvägagångssätt. För en utförligare beskrivning, inklusive diskussion om bortfall, hänvisas till bilaga 1 sid. 79.

indelade efter kön. Intervjupersonerna kontaktades först via ett brev som informerade om undersökningens syfte, att medverkan är frivillig samt vilka sekretessregler som är aktuella (bilaga 2). Inom loppet av fyra veckor därefter blev de uppringda för en intervju.²

Personerna i urvalet visste sålunda att de hade blivit utvalda för att delta i en undersökning, vilket teoretiskt sett innebär att de hade möjlighet att ”förbereda sig” på de teman undersökningen behandlar. Där emot kände intervjupersonerna inte på förhand till frågorna eller hur de skulle ställas. Det som har mätts i undersökningen är därmed intervjupersonernas kunskaper i frågor om vårdnad, boende, umgänge och underhåll vid intervjutillfället. Man bör samtidigt ha i åtanke att kunskap inte enbart behöver innebära vad en person ”har i huvudet” vid ett givet tillfälle, utan även kan handla om att personen vet hur information i frågan ska sökas om behov uppstår. Detta undersöks i studien genom att frågor har ställts kring vilka informationskanaler de intervjuade har använt eller har tillgång till, samt ifall de hade kunskap om var de kan söka information.

Intervjuerna bestod av en blandning av påståendefrågor (påståenden som den intervjuade kan besvara med sant eller falskt), öppna frågor där den intervjuade svarar helt fritt samt vinjetter (kortfattad berättelse kring något tema som avslutas med ett påstående). Utöver de frågor som riktades till alla personer i urvalet fick separerade föräldrar som inte finns i underhållsstödssystemet (det vill säga grupperna 3 och 4 ovan) besvara några frågor om hur de organiserat underhållet för gemensamma barn (se bilaga 3 för intervjuformulär).

Bearbetningar

Kön, ålder, bostadsort, härkomst, sysselsättning, utbildning och inkomst är alla aspekter som kan antas påverka föräldrarnas kunskaper kring vårdnad, boende, underhåll och umgänge. Hänsyn har därför tagits till dessa i såväl urval som analys. Uppgifter om kön, ålder, bostadsort och inkomst har tagits fram via register, medan frågor om utbildningsnivå, sysselsättning och födelseland ingick i själva inter-

² Urvalet gjordes i samråd med Statistiska Centralbyrån, som också genomförde telefonintervjuerna på uppdrag av Försäkringskassan.

vjun. Deskriptiva korstabeller och diagram har skapats med utgångspunkt i dels undersökningens sex undergrupper, dels här beskrivna variabler. För en djupare analys av samband har linjär regressionsanalys använts. I bearbetningar och analys tas hänsyn till bortfall och skillnader mellan grupperna genom att materialet viktas.³

Riksförsäkringsverkets studie om Tid och Pengar

Under vintern 2003 genomförde dåvarande Riskförsäkringsverket, i dag Försäkringskassan, en undersökning bland 4 000 föräldrar till barn födda år 1993 och 1999. Syftet var att utvärdera hur mammor och pappor upplever sin situation som förälder (se främst Socialförsäkringsboken 2003). Undersökningen genomfördes via telefonintervjuer som bland annat handlade om strategier vid föräldraledighet, tid med barnet, tid till förvärvsarbete och uppfattning om balans mellan olika delar i vardagen. I denna rapport har vi genomfört nya analyser av datamaterialet Tid och Pengar om hur barn i separerade familjer bor.

³ Se vidare sid. 25 f. samt bilaga 1 sid. 79 f. för en mer utförlig beskrivning av regressionsanalysen. I bilaga 1 ges även en beskrivning av hur vikter beräknats.

Vem kan vad? Populationens profil och övergripande kunskaper

Inledningsvis i detta kapitel presenteras profilen för de personer som deltog i undersökningen avseende kön, ålder, härkomst, sysselsättning, utbildning och inkomst. Därefter diskuteras de olika variablernas förklaringsvärde i förhållande till undersökningens resultat. Kapitlet avslutas med en övergripande och sammanfattande bild av intervju-personernas kunskaper om undersökningens teman vårdnad, boende, umgänge och underhåll.

Populationens profil

Vad gäller kön har framkommit att grupperna 3–6 redan i urvalsförfarandet delades in i män (grupperna 3 och 5) samt kvinnor (grupperna 4 och 6). Grupperna 1 och 2 har däremot en viss överlappning avseende kön efter att materialet viktats. Föga oväntat är det betydligt fler män än kvinnor som betalar underhållsstöd, medan det omvända förhållandet gäller för mottagare av underhållsstöd.⁴ Fördelningen mellan kvinnor och män beträffande om man betalar eller tar emot underhållsstöd bland föräldrarna i undersökningens urval, stämmer mycket väl överens med fördelningen bland alla de föräldrar som finns i underhållsstödssystemet (88 procent bidragsskyldiga män och 87 procent kvinnor bland mottagarna).

⁴ Med begreppet ”betalar underhållsstöd” avses i denna rapport personer som betalar ett återbetalningsbelopp till Försäkringskassan på grund av utbetalt underhållsstöd.

Tabell 1 Urvalsgruppernas könsfördelning, procent

	Bet. US	Får US	Män ej US ⁵	Kvinnor ej US	Sammanb. män	Sammanb. kvinnor
Man	88	11	100	0	100	0
Kvinna	12	89	0	100	0	100
Totalt	100	100	100	100	100	100

Åldersfördelningen bland de svarande är relativt jämn. Generellt kan konstateras att den största gruppen utgörs av personer mellan 36 och 45 år. Gifta och sammanboende har en något yngre åldersprofil än övriga grupper, och kvinnorna är över lag något yngre än männen.

Tabell 2 Urvalsgruppernas åldersfördelning, procent

	Bet. US	Får US	Män ej US	Kvinnor ej US	Sammanb. män	Sammanb. kvinnor
-30 år	3	11	4	11	7	11
31-35 år	12	17	11	15	16	26
36-40 år	23	26	26	24	27	23
41-45 år	28	27	25	25	22	21
46-50 år	20	14	24	16	15	12
51- år	14	5	10	9	13	7
Totalt	100	100	100	100	100	100

I grupperna 1 respektive 3, det vill säga bland dem (främst män) som betalar underhållstöd eller underhållsbidrag, är andelen personer under 30 år låg. Det är inte heller många personer under 35 år i de grupperna som deltagit i undersökningen.

Bland grupperna 1 till 4 är knappt hälften gifta eller sammanboende, det vill säga att de bor i en ombildad familj. Män befinner sig i nya äktenskap eller samboförhållanden i något högre utsträckning än

⁵ ”Män ej US” respektive ”Kvinnor ej US” i tabellerna i denna rapport avser de särlevande föräldrar med barn under 18 som löser underhållet direkt sinsemellan på olika sätt.

kvinnor. Flest ensamstående, 62 procent, står att finna bland separerade kvinnor utanför underhållsstödssystemet (grupp 4).

Beträffande härkomst är fördelningen relativt lika i grupperna 4 till 6, medan andelen personer som är födda utomlands är jämförelsevis stor i grupperna 1 och 2, en dryg femtedel av alla svaranden.

Tabell 3 Urvalsgruppernas härkomst, procent

	Bet. US	Får US	Män ej US	Kvinnor ej US	Sammanb män	Sammanb. kvinnor
Inrikesfödd	79	79	88	88	87	88
Utrikesfödd	21	21	12	12	13	12
Totalt	100	100	100	100	100	100

Också i förhållande till sysselsättning finns skillnader. Föräldrar i underhållsstödssystemet har hög andel arbetslösa jämfört med andra grupper, men även bland separerade kvinnor utanför underhållsstödssystemet, av vilka alltså 62 procent är ensamstående, är arbetslösheten relativt hög. Grupperna 1, 2 och 4 har också en jämförelsevis stor andel personer som är sjukskrivna eller förtidspensionerade. En relativt sett stor andel av de sammanboende kvinnorna i urvalet är föräldralediga.

Tabell 4 Urvalsgruppernas sysselsättning, procent

	Bet. US	Får US	Män ej US	Kvinnor ej US	Sammanb. män	Sammanb. kvinnor
Yrkesarbetande	63	66	84	75	83	71
Studera	4	8	0	4	3	7
Föräldraledig	1	2	0	5	0	14
Arbetslös	12	12	2	7	1	3
Sjukskriven/ förtidspension	8	8	3	8	4	4
Egen företagare	11	4	10	1	9	1
Annat	1	0	1	0	0	0
Totalt	100	100	100	100	100	100

De variabler som visar på de största skillnaderna mellan urvalsgrupperna är utbildning respektive inkomst. Utbildningsmässigt har personer inom underhållsstödssystemet, det vill säga grupperna 1 och 2, jämförelsevis låg utbildning. Särskilt utmärker sig grupp 1, där 36 procent har förgymnasial utbildning och sammantaget 90 procent har som högst gymnasieutbildning. Högst utbildning återfinns bland gifta och sammanboende i grupperna 5 och 6. Eftersom utbildning är en variabel som normalt sett samverkar med kunskapsnivån, förefaller det sannolikt att detta skulle kunna påverka resultaten i undersökningen.

Tabell 5 Urvalsgruppernas utbildningsnivå, procent

	Bet. US	Får US	Män ej US	Kvinnor ej US	Sammanb. män	Sammanb. kvinnor
Förgymnasial	36	27	20	17	12	11
Gymnasial	54	55	59	55	52	44
Eftergymn. <3år	4	11	10	12	14	15
Eftergymn. >3år	5	7	11	16	22	29
Okänd	1	0	0	0	0	1
Totalt	100	100	100	100	100	100

Skillnaderna i inkomst, slutligen, är relativt stor mellan grupperna. Mönstret från utbildning går igen, det vill säga att personer som befinner sig i underhållsstödssystemet har jämförelsevis låga inkomster. Nedan görs en åtskillnad mellan sammanräknad förvärvsinkomst och disponibel inkomst i syfte att åskådliggöra betydelsen av positiva transfereringar (utbetalning av olika ekonomiska ersättningar från staten till den enskilde) och negativa transfereringar (skatter och avgifter) i förhållande till inkomster från förvärvsarbete eller näringsverksamhet.

Den sammanräknade förvärvsinkomsten avser inkomster från förvärvsarbete och näringsverksamhet, plus positiva transfereringar. Kvinnor har lägre inkomster än män i grupperna 4–6, medan det omvända förhållandet gäller i grupperna 1 och 2 (som ju innehåller främst män respektive kvinnor). Störst andel personer i de två lägsta inkomstskikten finns i grupperna 1 och 6, det vill säga personer som betalar underhåll inom underhållsstödssystemet samt sammanboende

kvinnor. Relativt sett höga inkomster återfinns bland män i grupperna 3 och 5. Separerade kvinnor i grupperna 2 och 4 kvinnor intar en mellanposition.

Tabell 6 Urvalsgruppernas sammanräknade förvärvsinkomst, procent

SEK/år	Bet. US	Får US	Män ej US	Kvinnor ej US	Sammanb. män	Sammanb. kvinnor
0–150 000	26	14	8	12	12	18
150 001–200 000	22	15	12	19	10	28
200 001–250 000	22	30	18	30	23	24
250 001–	30	41	62	39	55	30
Totalt	100	100	100	100	100	100

Vad gäller inkomstens sammansättning kan konstateras att en större del av kvinnors än av mäns sammanräknade förvärvsinkomster kommer från positiva transfereringar. Barnbidrag betalas vanligtvis ut till modern. Andra vanliga transfereringar till föräldrar är bostadsbidrag och underhållsstöd, samt förstås föräldrapenning och tillfällig föräldrapenning. Även utbetalningar som sjukpenning, a-kassa och socialbidrag ingår i positiva transfereringar. Både separerade kvinnor utanför underhållsstödssystemet och sammanboende kvinnor (grupperna 4 och 6) får omkring en tredjedel av sina inkomster från transfereringar och två tredjedelar från lön eller inkomst från näringsverksamhet. För kvinnor inom underhållsstödssystemet (grupp 2 renodlad för kön) gäller att drygt 45 procent av inkomsterna består av transfereringar.

För separerade män utanför underhållsstödssystemet respektive sammanboende män (grupperna 3 och 5) gäller att omkring 88 procent av inkomsterna kommer från förvärvsarbete eller inkomst från näringsverksamhet, medan ungefär 12 procent utgörs av transfereringar. För män i underhållsstödssystemet (grupp 1 renodlad för kön) är fördelningen 76 respektive 24 procent, det vill säga att ungefär dubbelt så stor andel utgörs av transfereringar jämfört med män i de andra grupperna. Sammantaget kan alltså konstateras att personer i underhållsstödssystemet får jämförelsevis stor andel av sin inkomst genom transfereringar, samt att kvinnor över lag får större andel än män.

För att få fram hur mycket människor ”faktiskt har att leva på” brukar den disponibla inkomsten användas. Disponibel inkomst utgörs av den sammanräknade förvärvsinkomsten (inkomst från lön och näringsverksamhet plus positiva transfereringar) minus negativa transfereringar (främst skatter och avgifter, men här även betalning av underhållsstöd). Den disponibla inkomsten ger en sammantagen bild av välfärdstransfereringarnas omfördelande effekter. Helst bör disponibel inkomst sättas i relation till hushållens sammansättning, vilket inte här är möjligt, men den ger även i sig själv en god indikation om levnadsstandard.

Grupp 1, de som betalar underhållsstöd (huvudsakligen män), har i undersökningens urval påfallande låga disponibla inkomster. Även bland sammanboende kvinnor återfinns en stor andel i den lägsta inkomst kategorin. Män i grupperna 3 och 5 har fortfarande de högsta inkomsterna. Separerade kvinnor i grupperna 2 och 4 intar återigen en mellanposition. Man bör då ha i åtanke att de flesta av dessa kvinnor har barnen boende hos sig, vilket påverkar deras utgifter och kostnader, till skillnad från männen i grupp 1 och 3 av vilka de flesta inte bor med barnen. En möjlig anledning till sammanboende kvinnors jämförelsevis låga inkomster är att många sammanboende kvinnor med barn arbetar deltid.

Tabell 7 Urvalsgruppernas disponibla inkomst, procent

	Bet. US	Får US	Män ej US	Kvinnor ej US	Sammanb. män	Sammanb. kvinnor
0–150 000	60	22	22	29	23	44
150 001–200 000	27	41	36	43	27	35
200 001–250 000	8	25	25	19	27	12
250 001–	5	12	17	9	23	9
Totalt	100	100	100	100	100	100

Generellt kan sägas att skatter och andra negativa transfereringar inte nämnvärt förändrat förhållandet mellan grupperna, däremot påverkas inkomstnivåerna relativt kraftigt i såväl positiv som negativ riktning. Sammantaget påverkar välfärdssystemens positiva respektive negativa transfereringar urvalsgruppens inkomstprofil i hög grad, i förhållande till den renodlade inkomsten från förvärvsarbete eller näringsverk-

samhet. Den största utjämningen av inkomstnivåer mellan urvalsgrupperna sker via de positiva transfereringarna, som alltså har stor betydelse för föräldrarnas och därmed också barnens levnadsstandard.

Det förefaller sålunda som om personer med relativt sett lägre utbildning och inkomster använder sig av underhållsstödssystemet i högre utsträckning än personer med högre utbildning och inkomster, dvs. grupperna 3 och 4 som löser underhållet direkt sinsemellan. Skillnaden mellan grupperna återfinns också vad gäller sysselsättning, med en förhållandevis stor andel arbetslösa respektive sjukskrivna eller förtidspensionerade i grupperna 1 och 2. Bland de personer i undersökningen som befinner sig i underhållsstödssystemet återfinns också en jämförelsevis stor andel utrikes födda.

Bakgrundsvariablernas relativa betydelse

Hur inverkar då variabler som kön, ålder, utbildning eller inkomst på undersökningsdeltagarnas kunskaper? En titt på de olika bakgrundsvariablerna var för sig ger vid handen att de inte har så stor inverkan. Åldersmässigt har personer i åldersgrupperna 31–50 år något bättre kunskaper än personer under 30 respektive över 50, men skillnaderna är små. Inkomst och utbildning ger det inte helt oväntade utfallet att kunskaperna ökar något desto högre inkomst och utbildning den intervjuade föräldern har. Av de fyra temana vårdnad, boende, umgänge och underhåll visar temat vårdnad på de största skillnaderna i kunskaper i relation till inkomst och utbildning. Över lag har inrikesfödda något större antal rätt än utrikesfödda, och kvinnor har totalt sett något bättre kunskaper än män. Var för sig ger dock de studerade bakgrundsvariablerna inget stort utslag i kunskapsskillnader.

Vad händer då om vi ser till hur de olika variablerna samverkar? För att kontrollera hur en faktor påverkar när hänsyn tas till andra faktorer har antalet totala rätt analyserats med hjälp av linjär regression (OLS). I analysen beräknas den enskilde faktorns effekt oberoende av de andra faktorerna. Den beroende variabeln i analysen är individens totala antal rätt, som har kontrollerats för olika karakteristika hos de svarande, såsom kön, ålder, utbildning och inkomst. Analysen har även skattat effekterna av härkomst, sysselsättning, familjesituation samt vilken urvalsgrupp som den svarade tillhör, det vill säga om hon

eller han ingår i underhållsstödssystemet, är separerad men ordnar underhållet direkt eller tillhör kontrollgruppen sammanboende. I tabellen nedan visas resultaten av regressionsanalysen. Referensgrupper som kategorierna jämförs med i analysen är kvinna, inrikesfödd, urvalsgrupp 3/4, yrkesarbetande samt gifta.

Tabell 8 Regressionsanalys (OLS) av totalt antal rätt svar

Variabel	Påverkans riktning	Signifikant påverkan
Kvinna	Ref.	
Man	–	Ja
Ålder	=	Nej
Utbildning	+	Ja
Förvärvsinkomst	+	Ja
Inrikesfödd	Ref.	
Utrikesfödd	–	Ja
Redovisningsgrupp 1, 2	=	Nej
Redovisningsgrupp 3, 4	Ref.	
Redovisningsgrupp 5, 6	–	Ja
Yrkesarbetar	Ref.	
Arbetslös	=	Nej
Egen företagare	=	Nej
Övrig sysselsättning	=	Nej
Gift	Ref.	
Sammanboende	=	Nej
Ensamstående	=	Nej

Tabellen visar att individens kön, utbildning, förvärvsinkomst, härkomst samt om personen tillhör urvalsgrupp 5/6 har signifikant effekt på antalet totalt besvarade rätt. Med signifikant resultat menas att variabeln med minst 90 procents sannolikhet påverkar antalet rätt som de svarande kan ha.

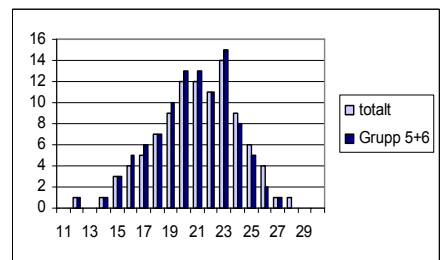
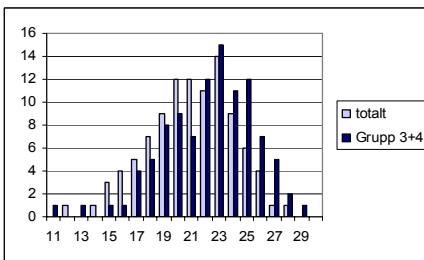
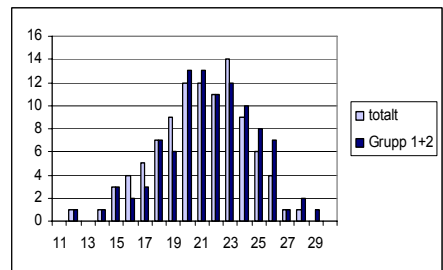
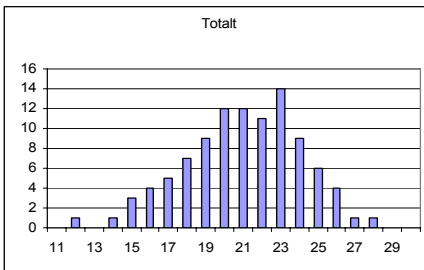
Av de signifikanta variablerna visar variabeln kön att antalet rätt besvarade frågor påverkas negativt om den svarande är man. Vidare har den intervjuade förälderns utbildning positiv effekt på så sätt att högre utbildning genererar fler rätta svar. Även förvärvsinkomsten har positiv effekt på antalet rätt besvarade frågor. Om den svarande är utrikes född så har hon eller han större sannolikhet att ha färre rätta svar än

om den svarade är född i Sverige. Tillhör personen i fråga urvalsgrupp 5/6 så påverkar det antalet rätt i negativ riktning, det vill säga att sammanboende föräldrar kan mindre än separerade. Sysselsättning har däremot inte någon signifikant inverkan på kunskapsnivån bland deltagarna i denna undersökning.

Urvalsgruppernas kunskaper på ett övergripande plan

En sammantagen bild av de intervjuades svar på frågorna om vårdnad, boende, umgänge och underhåll ger vid handen att kunskaperna är relativt goda. Drygt hälften av föräldrarna har svarat rätt på mellan 19 och 23 av totalt 30 frågor, medan i princip ingen av de svarande hade färre rätt än 11, det vill säga att majoriteten kunde svaret på minst en tredjedel av frågorna.

Diagram 1–4 Fördelningen av totalt antal rätt för hela urvalet samt efter urvalsgrupp, procent



En uppdelning på de tre huvudgrupperna separerade föräldrar inom underhållsstödssystemet, separerade föräldrar utanför underhållsstödssystemet samt gifta och sammanboende föräldrar, ger vid handen att föräldrar som separerat har bättre kunskaper än dem som är gifta eller sammanboende, vilket ju också framkom i regressionsanalysen ovan. Detta är föga förvånande eftersom föräldrarna i grupperna 5 och 6 befinner sig i sitt första äktenskap eller samboförhållande som involverar barn, och därför inte har haft direkt anledning att informera sig om vårdnad, boende, umgänge och underhåll. Separerade föräldrar som löser underhållet direkt, det vill säga grupperna 3 och 4, förefaller veta mer om frågorna än föräldrar som befinner sig i underhållsstödssystemet. Det är dock värt att notera att skillnaderna i kunskaper mellan grupperna sammantaget är relativt små.

Inom de tre huvudgrupperna framträder ett tydligt mönster av att kvinnor över lag vet något mer om vårdnad, boende, umgänge och underhåll än vad män gör. Detta gäller främst separerade i grupperna 1–4, medan sammanboende kvinnors och mäns kunskaper på ett övergripande plan är mer lika.

Inte heller urvalsgrupp ger sålunda något starkt utslag på de sammantagna kunskaperna om vårdnad, boende, umgänge och underhåll. Detta trots att urvalsgruppens profil såg annorlunda ut för framför allt grupperna 1 och 2 med avseende på utbildning, inkomster och härkomst – faktorer som kan antas påverka kunskaperna. En sannolik förklaring till att dessa variabler inte får något genomslag i skillnader i kunskap mellan urvalsgrupperna, är just att grupperna 1 och 2 befinner sig i underhållsstödssystemet. Genom det formella förfarande som det innebär att börja få eller betala underhållsstöd har föräldrarna informerats om många av de frågor som undersökningen behandlar – det vill säga att det faktum att de använder sig av det offentliga underhållsstödssystemet ”kompenserar” för kunskapsbrister som annars skulle ha kunnat finnas.

Bilden av små eller inga skillnader mot bakgrund av urvalsgrupp eller övriga variabler som framträder i de sammantagna resultaten modifieras något när varje tema eller frågor inom temana studeras för sig. I de fyra temakapitlen tittar vi närmare på föräldrarnas kunskaper om vårdnad, boende, umgänge respektive underhåll. Inledningsvis nedan presenteras dock kortfattat innebörden i de kapitel och paragrafer i

föräldrabalken som innehåller regelverket i frågor om vårdnad, boende, umgänge och underhåll, samt redogörs vilka instanser som ansvarar för dessa frågor.

Vårdnad, boende, umgänge och underhåll – inledande bestämmelser och principen om barnets bästa

Frågor om vårdnad, boende och umgänge styrs av föräldrabalkens 6:e kapitel. I de inledande paragraferna framkommer att:

1§ Barn har rätt till omvårdnad, trygghet och en god fostran. Barn skall behandlas med aktning för sin person och egenart och får inte utsättas för kroppslig bestraffning eller annan kränkande behandling.

2§ Barn står under vårdnad av båda föräldrarna eller en av dem, om inte rätten har anförtrott vårdnaden åt en eller två särskilt förordade vårdnadshavare. Vårdnaden om ett barn består till dess att barnet fyller 18 år eller dessförinnan ingår äktenskap.

Den som har vårdnaden om ett barn har ansvar för barnets personliga förhållanden och skall se till att barnets behov enligt 1§ blir tillgodosedda. Barnets vårdnadshavare svarar även för att barnet får den tillsyn som behövs med hänsyn till dess ålder, utveckling och övriga omständigheter samt skall bevaka att barnet får tillfredställande försörjning och utbildning.

Vidare framkommer i föräldrabalkens inledande paragrafer att *barnets bästa* ska komma i främsta rummet vid avgörande av alla frågor som rör vårdnad, boende och umgänge. Avseende ska då fästas vid barnets behov av en nära och god kontakt med båda föräldrarna, men risken för att barnet på något sätt far illa måste också beaktas. Vid avgörande av frågor som rör vårdnad, boende och umgänge ska hänsyn även tas till barnets egen vilja, med beaktande av dess ålder och mognad. Principen om barnets bästa har sin grund i artikel 18 i FN-konventionen

om barnets rättigheter från 1990, i vilken det fastslås att barnets bästa ska komma i första rummet.

Tillämpningen av principen om barnets bästa förefaller dock inte alltid ha fungerat fullt ut. År 2002 tillsatte regeringen en Vårdnadskommitté med uppgift att utreda hur tillämpningen i ärenden om vårdnad, boende och umgänge fungerar. I betänkandet, som lämnades i juni 2005, framkommer att barnperspektivet kan behöva förstärkas, mot bakgrund av att kommittén fann att det ibland trots allt mer är föräldrarnas intressen än barnets som tillgodoses genom beslut i socialnämnder och domstolar. Kommittén vill därför ytterligare stärka barns rättigheter, bland annat genom att understryka att alla beslut ska träffas ”enbart utifrån vad som är bäst för barnet. För att barnets bästa verkligen skall beaktas är det av grundläggande betydelse att bedömningen inte görs ur ett vuxenperspektiv utan ett barnperspektiv och att barnet får komma till tals och får möjlighet att påverka sin situation” (SOU 2005:43 sid. 26). Även Barnombudsmannen anser att såväl lagstiftning som tillämpning i dessa frågor över lag bör stärkas ur ett barnperspektiv. I en aktuell rapport om vårdnad, boende och umgänge betonar Barnombudsmannen särskilt barnens rätt att komma till tals innan beslut fattas, vilket man menar inte tillämpas i önskvärd utsträckning i dag. (Barnombudsmannen 2005).

Föräldrars ansvar i frågor som gäller barnets ekonomiska förhållanden styrs av flera olika kapitel i föräldrabalken (9–15 kap). Frågor specifikt om föräldrars underhållsskyldighet styrs dock av 7 kap, vilket redogörs i det kapitel som behandlar underhåll på sidan 55 f. i rapporten.

Vem ansvarar för dessa frågor?

Socialstyrelsen är ansvarig myndighet för frågor om vårdnad, boende och umgänge. Den enskilde kan därför vända sig till Socialstyrelsen för allmän information om dessa frågor. De föräldrar som vill ha mer konkret stöd och hjälp vänder sig till socialtjänsten i den egna kommunen. I socialtjänstlagen framkommer att kommunen ska sörja för att föräldrar kan erbjudas samtal under sakkunnig ledning i syfte att nå enighet i frågor om vårdnad, boende och umgänge – så kallade samarbetsamtal – samt vid behov hjälpa föräldrar att träffa avtal. Kommunen tillhandahåller även familjerådgivning, och många kommuner

handlägger familjerättsliga frågor integrerat med andra socialtjänstfrågor. Frågor om vårdnad, boende och umgänge behandlas, och vissa beslut tas, i socialnämnden. Om föräldrarna inte alls kan komma överens utan befinner sig i tvist får parterna vända sig till domstol.

Underhåll delas som framkommit in i dels underhåll som betalas via Försäkringskassan, så kallat *underhållsstöd*, dels i underhåll som betalas direkt mellan föräldrarna – *underhållsbidrag*. Försäkringskassan är ansvarig myndighet för underhållsstödet, och därmed också den instans föräldrar ska vända sig till för information om underhållsstöd eller för att ansöka om underhållsstöd. Vad gäller underhållsbidraget så är i dag ingen myndighet ansvarig för att informera föräldrar eller hjälpa dem på annat sätt. För hjälp att räkna ut eller skriva avtal om privat underhållsbidrag kan föräldrar vända sig till ett juridiskt ombud. Som framkom i rapportens inledning har regeringen mot denna bakgrund gett Försäkringskassan i uppdrag att utreda på vilket sätt ett bättre stöd ska kunna ges till föräldrar att träffa avtal om underhållsbidrag.

Vårdnad

Den som har vårdnaden om ett barn är *vårdnadshavare* och har såväl rätt som skyldighet att bestämma om barnets personliga förhållanden. Detta innebär att vårdnadshavaren har det rättsliga ansvaret för barnets person, liksom ansvar för att barnet får sina grundläggande behov (mat, kläder, omvårdnad, trygghet etc.) tillgodosedda. Barnets vårdnadshavare svarar för att barnet får den tillsyn som behövs med hänsyn till dess ålder och utveckling, samt bevakar att barnet får tillfredsställande försörjning och utbildning. Vårdnadshavaren är vanligen också barnets förmyndare, vilket innebär att denne företräder barnet i ekonomiska frågor. Endast vårdnadshavaren har rätt till insyn i frågor som rör barnet. Vårdnaden om ett barn består till dess barnet fyller 18 år eller dessförinnan gifter sig.

Gemensam vårdnad betyder att båda föräldrarna är vårdnadshavare med de skyldigheter och rättigheter det innebär, medan *ensam vårdnad* innebär att den ena föräldern ensam har detta huvudansvar. Vid ensam vårdnad har den andra föräldern, med få undantag, ingen laglig möjlighet att påverka barnets förhållanden. Den förälder som ensam utövar vårdnaden har dock skyldigheter gentemot den andre föräldern, till exempel att underlätta umgänget.

Ansvar för barnets grundläggande behov innebär inte att vårdnadshavaren behöver tillgodose dem personligen, utan den faktiska vården kan utövas av någon annan, till exempel en umgängesförälder som inte är vårdnadshavare. Att den faktiska vården överlämnas till någon annan påverkar dock inte vårdnadsansvaret, som ligger kvar hos vårdnadshavaren.

Ett barn står från födelsen under vårdnad av båda föräldrarna om de är gifta med varandra, i annat fall av mamman ensam. Om föräldrarna senare ingår äktenskap med varandra står barnet därefter under vårdnad av båda föräldrarna. Föräldrar som inte är gifta men vill ha

gemensam vårdnad gör vanligen en anmälan till socialnämnden i samband med att nämnden ska godkänna en faderskapsbekräftelse.

Vårdnaden om barn vid föräldrars separation

Om föräldrarna har gemensam vårdnad om barnet så kvarstår den vanligen efter en separation. Den gemensamma vårdnaden kan upplösas om båda föräldrarna eller en av dem begär det, eller om domstolen självmant eller efter ansökan av socialnämnden beslutar om det (Socialstyrelsen 2003). Föräldrabalkens bestämmelser bygger dock på uppfattningen att barn behöver en nära och god relation till båda sina föräldrar även om de inte bor tillsammans. Lagstiftningen främjar därför bibehållen gemensam vårdnad vid separation och att föräldrarna själva ska komma överens i frågor som rör barnet.

Förhållningssättet att gemensam vårdnad alltid ska utgöra utgångspunkten när föräldrar separerar fastslogs genom en reform 1998. Frågan har dock uppkommit om detta har inneburit att barnperspektivet har fått stå tillbaka. 2002 års Vårdnadskommitté understryker i sitt betänkande att man inte eftersträvar en ordning som innebär en återgång till läget innan 1998, då gemensam vårdnad inte var lika självklar vid separation som i dag. Samtidigt betonar kommittén att det vid separationer ovillkorligen måste vara barnets behov som styr:

”Det får enligt vår mening under inga omständigheter bli så att den gemensamma vårdnaden framför allt blir ett medel för att gjuta olja på föräldrarnas konflikt eller för att en förälder genom en sådan vårdnadsform inte skall bli utlämnad till den andre förälderns ”goda vilja”. Den gemensamma vårdnaden får inte heller bli ett sätt att skipa rättvisa mellan föräldrarna. Det är enbart och uteslutande barnets bästa ur ett barnperspektiv som skall vara avgörande vid valet av vårdnadsform” (SOU 2005:43, s. 112).

Vårdnaden om barn i Sverige i dag

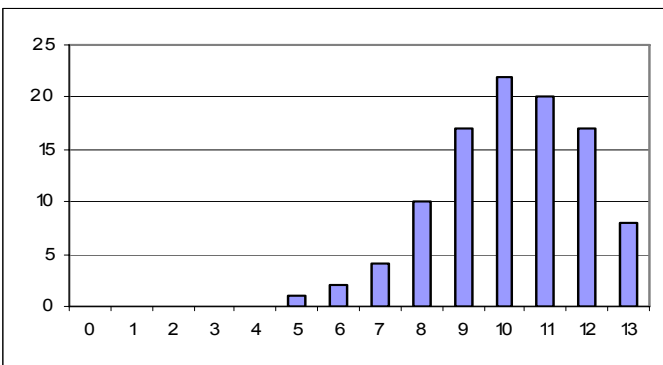
Sålunda ses i Sverige i dag gemensam vårdnad som en naturlig utgångspunkt vid separationer. Vårdnadskommittén understryker dock i

sitt betänkande att denna utgångspunkt inte får bli så självklar att man glömmer bort att i varje givet ögonblick ha ett kritiskt barnperspektiv med i beslut. En avgörande aspekt i detta är att den gemensamma vårdnaden ska baseras på att föräldrarna samarbetar med varandra. Oenighet och samarbetssvårigheter kan, om de är för stora, gå ut över barnet. Kommunerna har därför i uppdrag att hjälpa föräldrarna i detta arbete genom möjligheten till samarbetssamtal, familjerådgivning, eller hjälp att upprätta avtal.

Det vanligaste vårdnadsarrangemanget i Sverige är också gemensam vårdnad. År 2003 hade föräldrarna till 89 procent av alla barn mellan 0 och 17 år gemensam vårdnad. Omkring 9 procent av alla barn hade mamman som ensam vårdnadshavare, medan omkring 1 procent hade pappan. Gemensam vårdnad är vanligare bland yngre barn än bland äldre (SCB 2004).

Vad kunde föräldrarna i undersökningen om vårdnad?

Diagram 5 Fördelning av antal rätt inom temat vårdnad (totalt 13), procent⁶



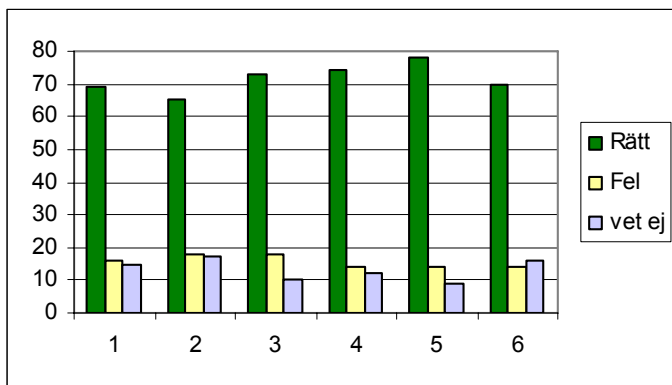
⁶ Procentskalan skiljer sig mellan diagrammen i rapporten mot bakgrund av svarsfördelningen på de olika frågorna.

De intervjuade föräldrarnas kunskaper om vårdnad var sammantaget goda. Personer som betalar eller får underhållsstöd, det vill säga grupperna 1 och 2, har något bättre kunskaper än gifta och sammanboende föräldrar i grupperna 5 och 6. De som har bäst kunskaper i frågor som rör vårdnad är separerade föräldrar utanför underhållsstödssystemet, alltså grupperna 3 och 4.

Vårdnad är inte detsamma som vård

Vårdnadshavaren måste inte vara den som utövar den faktiska dagliga vården av barnet. I dagligt tal görs dock ofta en sammankoppling mellan vård och vårdnad, en tendens som också framträder bland föräldrarna i denna undersökning. Ungefär en tredjedel av föräldrarna svarar antingen nekande på påståendet nedan, eller säger att de inte vet.

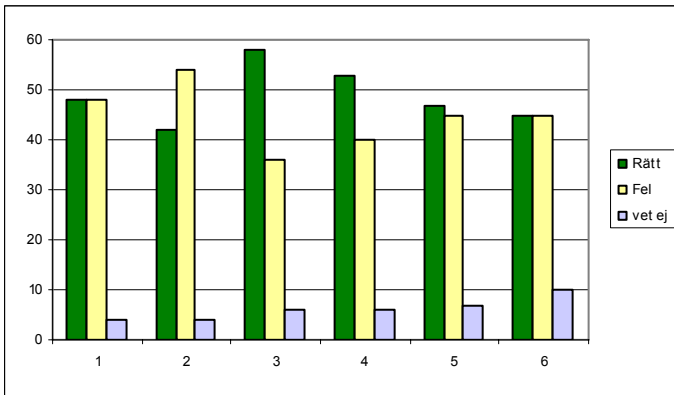
Diagram 6 Påstående: En vårdnadshavare måste inte vara den som utövar den faktiska dagliga vården av barnet (rätt svar = sant), procent⁷



⁷ Föräldrarna i undersökningen kunde svara ”sant”, ”falskt” eller ”vet ej” på påståendefrågorna. Detta säger dock ingenting om ifall föräldrarna svarade rätt eller fel, eftersom ”sant” kan vara det korrekta svaret på vissa påståenden men ett felaktigt svar på andra. I diagrammen i denna rapport redovisas därför föräldrarnas svar utifrån hur många som svarade rätt eller fel respektive vet ej på de olika påståendena.

I anslutning till detta kan noteras att omkring hälften av föräldrarna i undersökningen tror att vårdnadshavaren är den person som har hand om barnet mer än halva tiden, vilket inte stämmer. De som har störst kunskaper i frågan är grupperna 3 och 4, alltså föräldrar som löser underhållet för sina barn direkt sinsemellan.

Diagram 7 Påstående: Vårdnadshavare är den förälder som har hand om barnet mer än halva tiden (rätt svar = falskt), procent

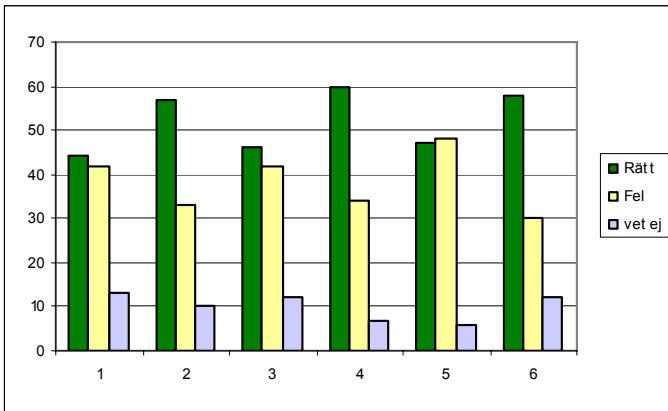


Relativt många föräldrar kopplar också ihop vårdnaden med barnets boende. Ungefär en tredjedel av alla som deltar i undersökningen tror felaktigt att gemensam vårdnad innebär att barnet bor lika mycket hos båda föräldrarna.

Ensam eller gemensam vårdnad?

Majoriteten av de intervjuade känner till att föräldrarna automatiskt får gemensam vårdnad om ett barn som föds om föräldrarna är gifta. Det är dock intressant att notera att en relativt stor andel av föräldrarna i undersökningen även tror att vårdnaden automatiskt blir gemensam om föräldrarna är ogifta, vilket inte är fallet. I denna fråga framträder en tydlig könsdimension. Män tror i större utsträckning än kvinnor att gemensam vårdnad inträder automatiskt oavsett om föräldrarna är gifta eller ej.

Diagram 8 Påstående: Om föräldrarna är ogifta när de får barn har de automatiskt gemensam vårdnad om barnet (rätt svar = falskt), procent

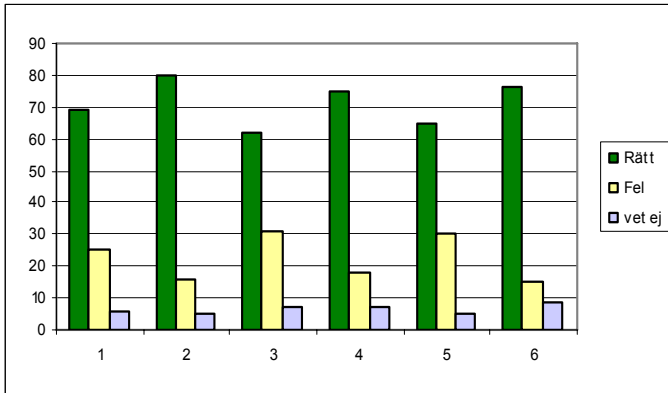


Om föräldrarna har gemensam vårdnad och sedan skiljer sig kvarstår den gemensamma vårdnaden. Mellan 80 och 90 procent av deltagarna i undersökningen svarar också nekande på ett påstående med innebörden att mamman får ensam vårdnad vid skilsmässa även om föräldrarna tidigare hade gemensam vårdnad. Resultatet innebär samtidigt att drygt 10 procent av de intervjuade faktiskt tror att vårdnaden alltid automatiskt går till mamman vid skilsmässa. Denna uppfattning är avgjort vanligast i grupp 1 (de som betalar underhållsstöd) av vilka 16 procent svarar att de tror att påståendet stämmer.

Om föräldrarna har gemensam vårdnad och den ena föräldern dör, får den andra föräldern automatiskt vårdnad om barnet. Detta påstående besvaras också jakande av de allra flesta i undersökningen, 88 procent.

En förälder som har ensam vårdnad bestämmer ensam i så gott som alla frågor som rör barnet. Här är dock osäkerheten bland de svarande något större; mellan 15 och 31 procent i de olika grupperna svarar nekande på påståendet. I svaren framträder också en relativt tydligt könsdimension. Omkring dubbelt så många män som kvinnor tror inte att den som har ensam vårdnad har så pass starka rättigheter i förhållande till den andra föräldern som faktiskt är fallet.

Diagram 9 Påstående: Den förälder som har ensam vårdnad bestämmer själv i så gott som alla frågor som rör barnet (rätt svar = sant), procent



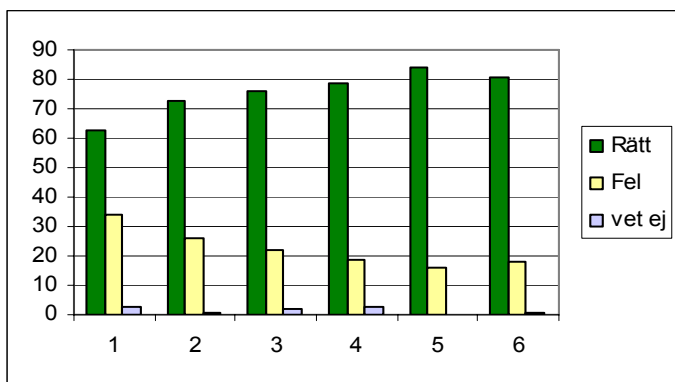
Om denna fråga kopplas till kunskaperna om huruvida föräldrarna automatiskt får gemensam vårdnad om barn som föds även om de inte är gifta (diagram 8 ovan), så kan konstateras att män har jämförelsevis dåliga kunskaper om sina rättigheter i vårdnadsfrågor i förhållande till barnet och den andre föräldern. Män i grupp 1 trodde också i högre utsträckning än andra grupper att vårdnaden alltid automatiskt går till mamman vid en separation.

Vad innebär det att vara vårdnadshavare?

Att vara vårdnadshavare innebär såväl ett rättsligt ansvar för barnet, som ansvar för att barnet får sina grundläggande behov tillgodosedda. I dessa frågor är kunskaperna bland föräldrarna i undersökningen goda. Mellan 90 och 100 procent svarade rätt på påståendena om rättsligt ansvar och grundläggande behov. Omkring 90 procent av de intervjuade kände även till att en vårdnadshavare har rätt att företräda sitt barn i ekonomiska frågor. En något större tveksamhet fanns i svaren på påståendet att en vårdnadshavare har rätt att bestämma i frågor som rör barnets personliga angelägenheter. Påståendet är korrekt, men drygt 15 procent av föräldrarna svarade att det var falskt, alternativt att de inte vet. Sammantaget får dock föräldrarnas kunskaper om vad det innebär att vara vårdnadshavare ses som goda.

En vårdnadshavares rätt att besluta i frågor som rör barnet kvarstår till dess att barnet fyller 18 år, eller dessförinnan gifter sig. Detta visste 80 procent av föräldrarna.

Diagram 10 Fråga: Hur länge kvarstår en vårdnadshavares rätt att besluta i frågor som rör barnet? (rätt svar = tills barnet fyller 18 år), procent



Det finns dock skillnader mellan urvalsgrupperna i svaret på denna fråga. Sextiotre procent i urvalsgrupp 1 (personer som betalar underhållsstöd) svarar 18 år, att jämföra med 84 procent i urvalsgrupp 5 (sammanboende män). Ett fåtal svarar att vårdnadshavarens rätt att besluta i frågor som rör barnet kvarstår tills barnet fyllt 16 år, medan de flesta övriga svarar 21 år. Också här är spannet stort. Medan 14 procent av de sammanboende männen svarar 21 år, så ger hela 27 procent av de bidragsskyldiga och 24 procent av dem som mottar underhållsstöd detta svar.

En möjlig förklaring till att relativt många i grupperna 1 och 2 anger åldern 21 år är att de tänker på en vårdnadshavarens ekonomiska ansvar. Det ekonomiska ansvaret för barn kvarstår också till 18 år, men detta utvidgas till 21 år om barnet fortfarande går i skolan (se vidare nedan sid. 55 f. om underhåll). Sålunda kan en förälders ekonomiska ansvar för ett barn kvarstå även efter det att rätten att besluta i frågor som rör barnet rent lagmässigt inte kvarstår.

Sammanfattningsvis kan konstateras att föräldrarnas kunskaper om vårdnad över lag är tämligen goda. De flesta hade en korrekt bild av vad det innebär att vara vårdnadshavare och många kände till hur vårdnaden fördelas vid barns födelse, separationer och dödsfall. Den största osäkerheten i svaren handlar om att man kopplar ihop vårdnaden med såväl faktiskt utövande av vård som boende. Bland män fanns en jämförelsevis stor osäkerhet beträffande hur vårdnad beslutas vid barns födelse i förhållande till civilstånd, samt kring vilka rättigheter en förälder som inte är vårdnadshavare har.

Boende

Med boende avses barnets faktiska boende, det vill säga där det normalt bor. Att barnet är tillfälligt borta, till exempel med anledning av ferier, saknar betydelse i sammanhanget. Om föräldrarna har gemensam vårdnad kan de själva besluta vem av föräldrarna barnet ska bo med. Det vanligaste är att de gemensamt med barnet kommer fram till var barnet ska bo. En ensam vårdnadshavare beslutar själv om var barnet ska bo. Den som har ensam vårdnad kan överlåta den dagliga vården av barnet till den andra föräldern även om denna inte är vårdnadshavare.

Växelvis boende innebär att barnet bor i stort sett lika mycket hos båda föräldrarna. Vid växelvis boende betalar vanligtvis ingen av föräldrarna underhåll.

Föräldrar som har gemensam vårdnad och som är överens kan få hjälp hos socialtjänsten att skriva avtal om hos vem barnet ska bo. Socialnämnden ska godkänna avtalet om det är skriftligt och om det är till barnets bästa. Ett sådant avtal får samma verkan som en dom. Det betyder bland annat att avtalet kan verkställas. Om föräldrarna hellre vill, eller om de är oense, kan de begära att domstolen fattar beslut om hos vem av dem barnet ska bo (Socialstyrelsen 2003).

Boendefrågan hänger naturligtvis nära samman med vårdnadsfrågan. Också när det gäller boende är utgångspunkten att barnets bästa alltid ska komma i första rummet. Utifrån tanken att en fortsatt vardagskontakt med båda föräldrarna är bra för barnet rekommenderas ofta växelvis boende. Sådana rekommendationer är dock omgärdade med förbehåll, inte minst vad gäller att barnet inte ska behöva byta kamratkrets, fritidsaktiviteter, skola eller förskola beroende på vilken förälder det bor hos:

”Ett växelvis boende förutsätter att föräldrarna bor nära varandra. Dessutom kräver ett växelvis boende att föräldrarna har goda relation-

er till varandra och respekterar varandra som föräldrar. Det förutsätter täta kontakter mellan föräldrarna, vilket ställer stora krav på samarbetsförmåga och generositet. Det är viktigt att föräldrarna inte väljer ett växelvis boende för att de inte kan komma överens om var barnet skall bo. Detta kanske tillfredsställer föräldrarnas behov men är inte bra för barnet.” (Socialstyrelsen 2003a)

Förhållningssättet att det är mycket viktigt att vara lyhörd för det enskilda barnets behov när beslut tas om boende har liksom när det gäller vårdnad förstärkts ytterligare på senare tid. 2002 års Vårdnadskommitté understryker i sitt betänkande att större hänsyn än tidigare ska tas till barnet och att det alltid ovillkorligen måste vara barnets behov som styr (SOU 2005:43). Barn har olika behov, inte minst beroende på ålder. Boendet behöver därför inte vara statiskt utan kan förändras. Socialstyrelsen konstaterar i en färsk utvärdering av växelvis boende att det inte finns några ideala lösningar beträffande barns boende. Växelvis boende är positivt om det fungerar väl, men en förutsättning är att föräldrarna inte bor för långt ifrån varandra och att de kan komma överens. Konflikter och/eller långa avstånd mellan föräldrarna anser man därför talar emot växelvis boende (Socialstyrelsen 2005).

Utgångspunkten för socialnämnd och domstol när beslut tas om barns boende är sålunda att man bör sträva efter att barnet får en fortsatt vardagskontakt med båda föräldrarna, vilket i sin tur innebär anpassningar efter barnets behov, exempelvis vad gäller att föräldrarna ska bo så pass nära varandra att barnet kan ha regelbundenhet i sitt vardagsliv vad gäller kompisar, skola och fritidsaktiviteter. Det är dock viktigt att understryka att vad gäller boende finns det en skillnad mellan rekommendationer och vad som är möjligt att göra med stöd i lagstiftningen. Om föräldrarna inte alls kan komma överens och den ena föräldern vill flytta till annan ort med barnet, så finns i princip inget som den andre föräldern kan göra med lagens hjälp. När prövning har skett av fall där den ena föräldern flyttat med barnet mot den andra förälderns vilja, har domslutet blivit att detta inte kan förhindras med lagens hjälp. Motiveringen har varit att en sådan lagstiftning i princip skulle innebära kommunarrest för föräldern med barnet. Ett annat skäl som anförs är att det inte finns något som hindrar att den andra föräldern som barnet inte bor hos flyttar någon annanstans (Socialstyrelsen 2003).

Hur bor svenska barn i dag?

Tre av fyra barn i Sverige, det vill säga ungefär 1,5 av landets 2 miljoner barn under 18 år, bor i en familj med sina ursprungliga föräldrar. Omkring 500 000 barn har därmed separerade föräldrar, eller föräldrar som aldrig har levt tillsammans. De flesta av dessa barn bor med en ensamstående mamma, alternativt med sin mamma i en ombildad familj. De barn som bor med en ensamstående pappa, alternativt med sin pappa i en ombildad familj, är väsentligt färre. Andelen barn till separerade föräldrar som bor växelvis med mamma och pappa har ökat från 1 procent år 1984 till 20 procent 2004. Det innebär att ungefär 104 000 barn, eller 5 procent av alla barn (20 procent av alla barn till separerade), regelbundet flyttar mellan föräldrarna. Det föreligger ingen större skillnad mellan flickor och pojkar beträffande familjesituation (SCB 2005).

Tabell 9 Familjesituation efter separation. Pojkar och flickor 0–18 år. Åren 2003–04 och 1992–93, procent

	Pojkar		Flickor	
	1992–93	2003–04	1992–93	2003–04
bor växelvis lika mycket med båda	5	21	3	18
bor med ensamstående förälder	68	52	67	56
bor i ombildad familj	26	26	28	24
bor med mamma	79	65	86	70
<i>ensamstående mamma</i>	57	44	62	48
<i>mamma i ombildad familj</i>	21	21	24	22
bor med pappa	15	12	10	10
<i>ensamstående pappa</i>	11	7	6	8
<i>pappa i ombildad familj</i>	5	5	4	2

Källa: SCB 2005 sid. 20, baserat på ULF data

Barnets ålder har stor betydelse för familjesituationen. Bland barn mellan 0 och 2 år lever drygt 90 procent med sina ursprungliga föräldrar. Ju äldre barnet är, desto vanligare är det att föräldrarna inte lever tillsammans. Bland äldre tonåringar lever omkring 60 procent med sina ursprungliga föräldrar. Det är också så att splittrade familjer är vanligare bland barn i arbetar- och lägre tjänstemannahushåll. Lite drygt 60 procent av barnen i dessa hushåll lever med båda sina föräldrar, att jämföra med 80 procent i övriga hushåll (SCB 2005).

Barns boende enligt Tid och Pengar

I Riksförsäkringsverkets undersökning Tid och Pengar från 2003 fick föräldrarna bland annat besvara frågor om hur deras familj såg ut och hur deras barn bor. Av de intervjuade föräldrarna var andelen som lever i kärnfamiljer 74 procent, ombildade familjer 13 procent och andelen ensamstående föräldrar 13 procent. Dessa siffror stämmer väl med SCB:s siffror över hela befolkningen. Liksom förväntat bor fler barn per familj i ombildade familjer. Bland ombildade familjer har en tredjedel fyra eller fler barn, jämfört med kärnfamiljer där motsvarande andel var sex procent.

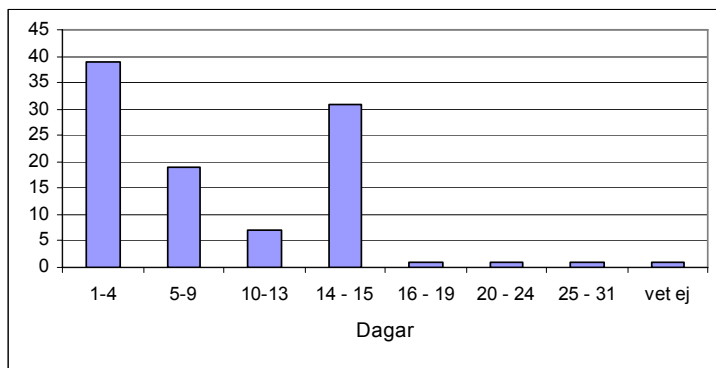
Föräldrarna i Tid och Pengar tillfrågades om hur många barn de ansåg bo i hushållet och därefter fick de frågor om hur dessa barn bor. De flesta barn, drygt 80 procent, bor med sina biologiska föräldrar eller adoptivföräldrar. Knappt vart femte barn bor inte med båda sina biologiska/adoptiv föräldrar. Andelen barn där den andre föräldern aldrig bott tillsammans med barnet eller där föräldern dött utgör en procent.

Tabell 10 **Fördelning av barnens boende, procent**

Bor med båda föräldrar	81
Bor inte med ena föräldern	18
Förälder finns ej	1

Källa: Riksförsäkringsverkets Tid och pengar, 2003

Av de 18 procent barn som *inte* bor tillsammans med båda biologiska/adoptivföräldrarna, så bor drygt två tredjedelar (66 procent) hos den andre föräldern någon gång under en vanlig månad. I genomsnitt bor dessa barn tolv dagar per månad hos den andre föräldern. Nedanstående figur visar fördelningen av antalet dagar barnet bor hos den andra föräldern.

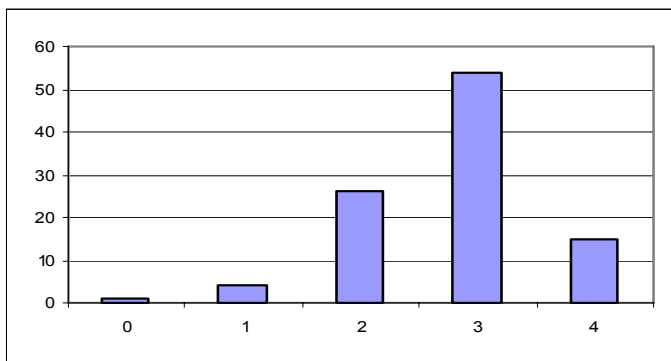
Diagram 11 Andel dagar barnet bor hos den andre föräldern, procent

Källa: Riksförsäkringsverkets Tid och pengar, 2003

Knappt 40 procent av barnen bor hos den andre föräldern upp till fyra dagar per månad. Det rör sig antagligen om barn som bor varannan helg hos den andre föräldern. Figuren visar också att en relativt stor andel barn, vart tredje, bor växelvis hos den andre föräldern. Det är fler än andelen barn till separerade i befolkningen som helhet (omkring 20 procent), men kan ändå ses som ett uttryck för mönstret som påvisas i SCB:s studie om barns villkor; det vill säga att andelen barn som bor växelvis hos båda sina föräldrar har ökat markant under den senaste tjugoårsperioden (SCB 2005).

Vad kunde föräldrarna i undersökningen om boende?

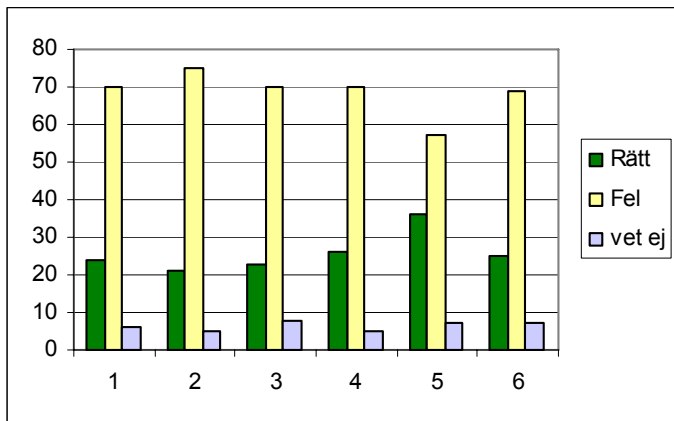
Diagram 12 Fördelning av antal rätt inom temat boende (totalt 4), procent



Frågeblocket i kunskapsmätningen som specifikt gällde boende bestod av fyra frågor. Föräldrarnas kunskaper var relativt goda, men enbart 15 procent hade rätt på alla boendefrågorna och några hade endast ett eller till och med inga rätt. En anledning till detta kan vara den lite luddiga gränsdragningen mellan lagstiftning och rekommenderad praxis som skisserades ovan.

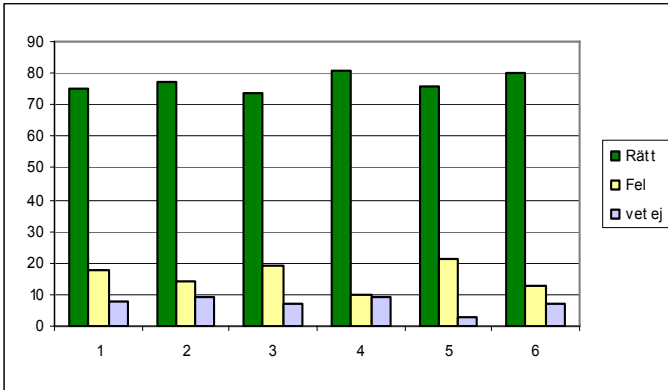
Ett inledande påstående om att båda föräldrarna beslutar om barnets boende vid gemensam vårdnad besvarades med sant av 95 procent av föräldrarna, vilket är det korrekta svaret. När påståendet drogs till sin spets genom en vinjett blev dock osäkerheten bland de svarande betydligt större. Vinjetten löd:

Diagram 13 Lena och Lars som bor i Kalmar har gemensam vårdnad om sin son Kalle. Lena får ett nytt arbete i Stockholm och vill flytta dit. Hon kan dock inte flytta till annan ort med Kalle om inte Lars går med på det (rätt svar = falskt), procent



Det korrekta svaret är att Lars i princip inte kan hindra Lena att flytta med Kalle, i den meningen att lagen inte hindrar henne (det vill säga att påståendet är falskt). Lena bör dock tillsammans med Lars lösa hur boendet och umgänget ska regleras på distans. Exemplet sätter fokus på komplexiteten i bestämmelserna kring boende. Utgångspunkten är att båda föräldrarna beslutar om boendet vid gemensam vårdnad, men om den ena föräldern aktivt väljer att gå emot samarbete och gemensamma beslut så är det för den andre föräldern svårt att göra någonting med lagens hjälp. De flesta av föräldrarna i undersökningen svarade som diagrammet visar fel på påståendet, vilket kanske inte är förvånande med tanke på att påståendet går emot rekommendationer och praxis. Skillnaden mellan urvalsgrupperna var också relativt stor. Av sammanboende män svarade 57 procent fel på påståendet, medan andelen felaktiga svar bland mottagare av underhållsstöd var 75 procent.

Vid ensam vårdnad beslutar vårdnadshavaren ensam om barnets boende. Påståendet att båda föräldrarna beslutar om barnets boende vid ensam vårdnad bevarades också nekande av 78 procent av föräldrarna i undersökningen. Andelen föräldrar som svarar att de inte vet vad som gäller i frågan är dock större när påståendet gäller ensam vårdnad, jämfört med påståendet om gemensam vårdnad.

Diagram 14 Påstående: Vid ensam vårdnad beslutar båda föräldrarna om barnets boende (rätt svar = falskt), procent

Växelsvis boende, slutligen, innebär som framkommit att barnet bor ungefär halva tiden hos respektive förälder. Detta visste knappt 80 procent av föräldrarna och skillnaderna mellan grupperna var på denna fråga små. Sammanfattningsvis kan konstateras att kunskaperna om boende över lag är relativt goda bland föräldrarna i undersökningen, men att osäkerheten ökar betydligt när diskussionen rör sig från regelverk till konkreta exempel ”från verkligheten”. Boendefrågorna hänger förstås nära ihop med hur föräldrarna löser umgänget. Detta diskuteras i nästa kapitel.

Umgänge

Barn har rätt till umgänge med den förälder som det inte bor tillsammans med. Umgänget är i första hand till för barnet och det är barnets intressen och behov som ska vara avgörande. Barnets rätt till umgänge innebär dock inte att föräldern kan tvingas att umgås med sitt barn. Det finns inte heller någon absolut rätt för föräldern att få umgås med barnet. Rätten till umgänge bestäms med hänsyn till barnets bästa. Det innebär att utgångspunkten är att barn har behov av båda sina föräldrar efter en separation, samtidigt som hänsyn alltid måste tas till risken för att barnet far illa.

Det är föräldrarnas gemensamma ansvar att se till att barnets behov av umgänge så långt det är möjligt tillgodoses. Även om en av föräldrarna är ensam vårdnadshavare så har båda gemensamt ansvar för att barnet får träffa den förälder som det inte bor hos. Vårdnadshavaren har även ansvar för att tillgodose barnets behov av umgänge med andra personer som står det särskilt nära, till exempel en släkting.

Det finns inga bestämmelser om hur och i vilken omfattning umgänge bör förekomma. Det är viktigt att umgänget är individuellt anpassat efter vad som är bäst för barnet samt att det är regelbundet, flexibelt och konfliktfritt. Den förälder som barnet bor hos får inte försvåra umgänget med den andre föräldern. Lagen ser strängt på så kallat umgängessabotage, det vill säga om en förälder utan godtagbara skäl motarbetar den andra förälderns möjlighet att utöva umgänge med barnet. Oavsett om föräldrarna har gemensam vårdnad eller inte ska den förälder som barnet bor tillsammans med lämna upplysningar som kan främja umgänget till den andre föräldern, om inte särskilda skäl talar emot det.

Det primära ansvaret för resekostnader i samband med umgänge ligger på den förälder som inte bor tillsammans med barnet. Ansvaret för kostnader ligger dock inte självklart på umgängesföräldern ensam. Den förälder som barnet bor med ska ta del i kostnaderna för resor i

samband med umgänge efter vad som är skäligt med hänsyn till föräldrarnas ekonomiska förmåga och övriga omständigheter.

Oavsett vårdnadsform kan umgänge fastställas i avtal eller dom. Detta gäller dock inte om barnet bor växelvis, eftersom det då redan har regelbunden kontakt med båda sina föräldrar.

Barns umgänge med den andre föräldern i dag

Införandet av gemensam vårdnad som huvudregel vid separation, liksom möjligheten till samarbetsamtal och familjerådgivning, är alla åtgärder som syftar till att förbättra barns umgänge med den förälder det inte bor med i de fall man inte har växelvis boende. Tanken att föräldrar ska fortsätta vara föräldrar på ett aktivt sätt också efter en separation är utgångspunkten.

Barns kontakter med den förälder de inte bor med har också förbättrats under den senaste tioårsperioden. Jämfört med början av 1990-talet så är det i dag allt färre barn som helt saknar kontakt med den frånlevande föräldern. Däremot har det inte skett någon ökning av antalet barn som har täta kontakter med den andre föräldern, det vill säga att man träffas en gång i veckan eller mer (vilket sannolikt har att göra med att det växelvisa boendet i stället har ökat).

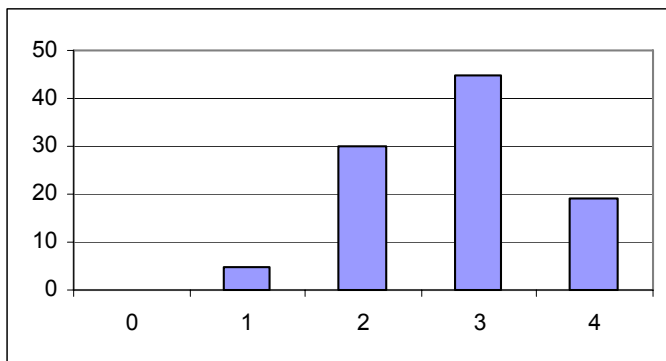
Åren 2002–2003 hade 26 procent av alla barn som inte bor med båda sina föräldrar kontakt minst någon gång i veckan med den förälder de inte bodde med. Ytterligare 26 procent träffar den andre föräldern åtminstone varannan vecka, medan 36 procent endast har liten kontakt (mer sällan än varannan vecka). Detta innebär att 13 procent inte har någon kontakt alls med den frånlevande föräldern (SCB 2005).

Barnets ålder har betydelse för kontakten med den andre föräldern. Yngre barn har tätare kontakter med den frånlevande föräldern än vad äldre barn har. Också familjesituationen har betydelse. Barn med en ensamstående förälder har mer kontakter med den andra föräldern än vad barn i ombildade familjer har. Växelvis boende har en positiv inverkan på kontakterna på så sätt att barn som tidigare bott växelvis

har tätare kontakter med den nu frånlevande föräldern än barn som aldrig gjort det (SCB 2005).

Vad kunde föräldrarna i undersökningen om umgänge?

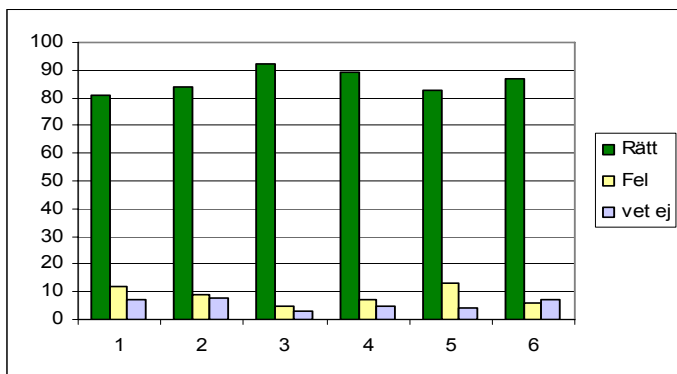
Diagram 15 Fördelning av antal rätt svar inom temat umgänge (totalt 4), procent



Också vad gäller umgänge har föräldrarna i undersökningen relativt goda kunskaper. Jämfört med boendefrågorna är kunskaperna om umgänge en liten aning bättre. Alla intervjuade har åtminstone något rätt på umgängesfrågorna, och något fler föräldrar har alla rätt. Skillnaderna mellan urvalsgrupperna är inte stora. De urvalsgrupper som har de bästa sammantagna kunskaperna om umgänge är, kanske något förvånande, sammanboende föräldrar.

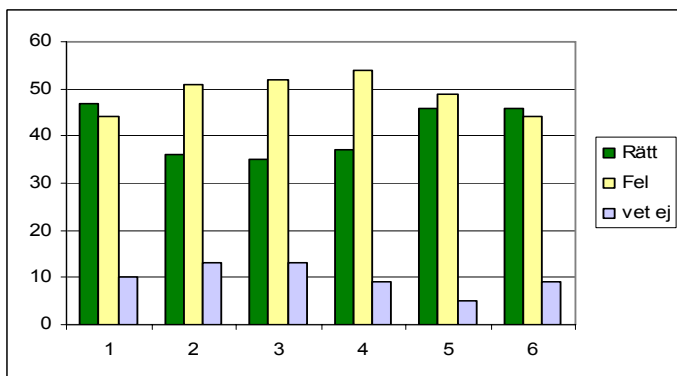
Föräldrarna ska gemensamt besluta om barnets umgänge med den andra föräldern. Med hänsyn till barnets ålder och utveckling ska även barnet vara med och besluta om umgänget. Detta visste sammantaget 86 procent av föräldrarna i undersökningen, som alltså svarade nekande på påståendet nedan. Flest personer som svarade fel på påståendet, det vill säga att de tror att boföräldern ensam bestämmer om umgänget, finns bland dem som betalar underhållsstöd i grupp 1 (12 procent) samt bland sammanboende män (13 procent).

Diagram 16 Påstående: Boföräldern bestämmer ensam om barnets umgänge med den andra föräldern (rätt svar = falskt), procent



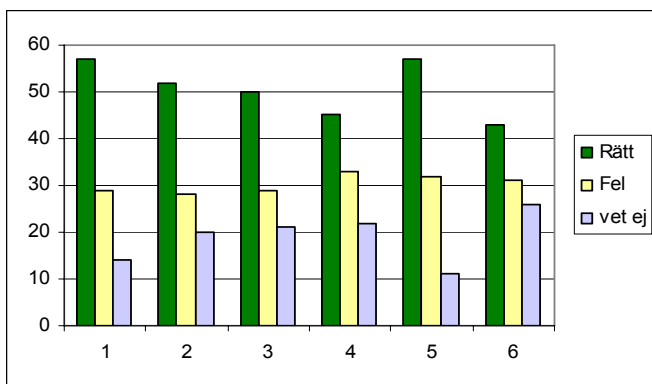
Ett barn har rätt till umgänge med den förälder som det inte bor tillsammans med. Detta visste i princip alla föräldrar i undersökningen. Den förälder som inte vill umgås med sitt barn kan dock inte tvingas till det. Å andra sidan finns det heller inte någon absolut rätt för föräldrar att få umgås med sitt barn. Sammanlagt 48 procent av föräldrarna svarade att de inte trodde att ett påstående med den innebörden var sant, det vill säga att de tror att föräldrar har denna rätt. Bäst kunskaper i frågan har bidragsskyldiga i grupp 1 och sammanboende föräldrar.

Diagram 17 Påstående: Det finns ingen absolut rätt för föräldrar att få umgås med sina barn (rätt svar = sant), procent



Även svaren på ett påstående om att boföräldern ska ta del i kostnaderna för umgängesresor pekar på osäkerhet bland de intervjuade. Hälften (50 procent) av de svarande tror att boföräldern har denna skyldighet, 31 procent tror inte det och 19 procent svarar att de inte vet. Eftersom boföräldern har detta ansvar i de fall umgängesföräldrarnas ekonomi är för dålig för att denne själv ska stå för alla kostnader, har ett jakande svar på påståendet nedan tolkats som det rätta svaret.

Diagram 18 Påstående: Boföräldern ska ta del i kostnaderna för resor som beror på barnets umgänge med den andra föräldern (rätt svar = sant), procent



Sammantaget kan konstateras att föräldrarna i undersökningen har relativt goda kunskaper om vad som gäller i fråga om umgänge. Samtidigt är det tydligt att samma slags komplexitet som gäller i fråga om barns boende också gäller bestämmelserna kring umgänge, vilket i vissa fall gör det svårt att ge entyda svar. Människors varierande omständigheter och hänsyn till det enskilda barnets bästa gör att beslut om boende och underhåll dels är komplexa i varje givet ögonblick, dels måste vara flexibla och möjliga att ändra utifrån förändringar i barnets ålder, behov, familjesituation eller föräldrarnas ekonomi.

Underhåll

Underhållsfrågorna är av central betydelse för denna undersökning, som utgör ett underlag i arbetet med att få fler föräldrar att betala underhållet direkt mellan sig. Utöver påståenden och frågor kring underhåll som ställts till alla föräldrarna i undersökningen, redogörs därför i detta kapitel även resultatet från de frågor som ställdes till separerade föräldrar utanför underhållsstödssystemet (grupperna 3 och 4) om hur de löser underhållet för sina barn.

Underhållsskyldighet

I föräldrabalkens 7:e kapitel framkommer att föräldrarna ska svara för underhåll åt sina barn efter vad som är skäligt med hänsyn till barnets behov och föräldrarnas samlade ekonomiska förmåga. Underhållsskyldigheten gäller fram till barnets 18-årsdag. I praktiken varar dock ofta underhållsskyldigheten längre än så eftersom föräldrarna är underhållsskyldiga under den tid som barnet går i skolan. Till skolgång räknas studier i grund- eller gymnasieskolan och annan jämförlig grundutbildning. Underhållsskyldigheten varar som längst tills barnet fyller 21 år.

Underhållsbidrag

Om föräldrarna separerar ska den förälder som inte bor varaktigt med barnet fullgöra sin underhållsskyldighet genom att betala underhållsbidrag. Om barnet bor lika mycket hos båda föräldrarna behöver ingen av dem betala underhållsbidrag. Underhållsbidrag fastställs genom avtal eller dom och regleras direkt mellan föräldrarna. De föräldrar som behöver hjälp för att beräkna storleken på underhållsbidraget kan vända sig till ett juridiskt ombud för att skriva avtal. Om föräldrarna inte är överens tas ärendet till domstol.

Vid beräkning av underhållsbidrag tas hänsyn till båda föräldrarnas inkomster, till deras ekonomiska överskott samt till barnets behov. Det innebär att underhållsbidraget på ett tydligt sätt anpassas efter varje familjs förutsättningar, till skillnad från underhållsstödet som baseras på schablonberäkningar (se nedan). Underhållsbidraget kan därför bli högre än underhållsstödet – som för närvarande betalas ut med 1 173 kronor per barn och månad – om den bidragsskyldige föräldern har en hög inkomst jämfört med boföräldern. När föräldrarna har träffat ett avtal eller har fått en dom om underhållsbidrag ska det betalas i förskott varje månad.

I många fall behövs en ”mellanhand” för att administrera betalningarna mellan separerade föräldrar. Det kan bero på att den bidragsskyldige föräldern inte har tillräckligt hög inkomst för att fullgöra sin underhållsskyldighet, eller att föräldrarnas relation är så dålig att de inte kan komma överens om barnets försörjning. Denna uppgift har Försäkringskassan fått. Genom underhållsstödssystemet administrerar Försäkringskassan ett stort antal transaktioner mellan separerade föräldrar. I juli 2005 fick ungefär 264 000 barn underhållsstöd från Försäkringskassan.

Underhållsstöd

Underhållsstöd är ett statligt bidrag som betalas ut av Försäkringskassan till barn vars föräldrar inte bor tillsammans. Genom underhållsstödet garanterar samhället att barn som inte får något underhåll eller får ett lågt underhåll från den bidragsskyldiga föräldern får hälften av sitt försörjningsbehov täckt.

Försäkringskassan betalar ut underhållsstöd om:

- den förälder som ska betala underhåll inte gör det
- föräldern betalar ett underhåll som är lägre än 1 173 kronor per barn och månad
- faderskapet inte är fastställt
- barnet bor växelvis hos båda föräldrarna
- barnet är adopterat av endast en person

Underhållsstöd betalas ut till den förälder som barnet bor med och är folkbokfört hos (boföräldern), eller till båda föräldrarna om barnet bor hos dem växelvis. Föräldern måste vara vårdnadshavare för barnet, antingen tillsammans med den andra föräldern eller ensam. Vid växelvis boende behöver bara en av föräldrarna vara vårdnadshavare.

Storleken på underhållsstödet är maximalt 1 173 kronor per barn och månad, eller 586 kronor till vardera föräldern om barnet bor hos föräldrarna växelvis.

Den förälder som barnet inte bor hos är bidragsskyldig. Om den bidragsskyldige föräldern av någon anledning inte betalar direkt till boföräldern betalar Försäkringskassan det fulla underhållsstödet. Den bidragsskyldige blir då återbetalningsskyldig till Försäkringskassan.⁸ I de fall en bidragsskyldig förälder betalar ett lägre underhåll som motsvarar vad som skulle ha fastställts som återbetalningsbelopp, går Försäkringskassan in med mellanskillnaden via ett så kallat utfyllnadsbidrag. Den bidragsskyldige är då inte återbetalningsskyldig till Försäkringskassan.⁹

Barn som har fyllt 18 år och går i skolan kan ha rätt till förlängt underhållsstöd. Underhållsstödet betalas då ut direkt till barnet.

Underhåll i Sverige i dag

I dag finns i Sverige ungefär 500 000 barn mellan 0 och 17 år som har särlevande föräldrar. Ungefär hälften av dessa finns inom det offentliga underhållsstödssystemet, det vill säga att de får helt eller partiellt underhållsstöd från Försäkringskassan. De bidragsskyldiga föräldrarna

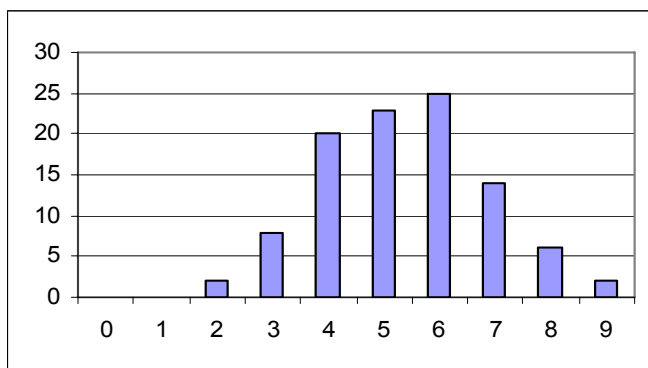
⁸ Vid beräkningen av det återbetalningsbelopp som den bidragsskyldige föräldern ska betala tas hänsyn bland annat till dennes inkomster, förmögenhet och antal barn som han eller hon ska försörja. Har den bidragsskyldige föräldern barnet hos sig under kortare eller längre perioder kan det anses som att en del av återbetalningsskyldigheten fullgörs på detta sätt. För utförligare information om detta, se till exempel Analyserar 2005:1 och Analyserar 2005:14.

⁹ Försäkringskassan kommer överens med den bidragsskyldige föräldern om att denne skall betala direkt till boföräldern. På samma sätt som man räknar ut ett återbetalningsbelopp räknar då Försäkringskassan ut hur mycket den bidragsskyldige föräldern skall betala direkt.

är till övervägande del män (88 procent) medan majoriteten av boföräldrarna är kvinnor (87 procent).

Vad kunde föräldrarna i undersökningen om underhåll?

Diagram 19 Fördelning av antal rätt svar inom temat underhåll (totalt 9), procent



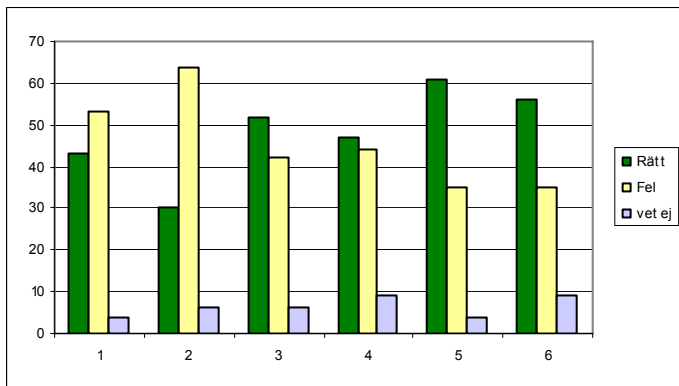
Bland föräldrarna som deltog i undersökningen var kunskaperna om underhåll något sämre än på de andra temana. Få av de svarande hade inga eller endast ett fåtal rätt, men likaledes få hade alla eller nästan alla rätt, utan de flesta har lagt sig på en medelnivå. Separerade föräldrar såväl inom som utanför underhållsstödssystemet har bättre kunskaper än sammanboende föräldrar. Skillnaderna i kunskaper mellan urvalsgrupperna är tydligare vad gäller underhåll än på de andra temana.

Ekonomiskt ansvar vid gemensam och ensam vårdnad

Så gott som alla föräldrarna i undersökningen, 98 procent, svarade rätt på det korrekta påståendet att båda föräldrarna har ekonomiskt ansvar för barnet vid gemensam vårdnad. Också vid ensam vårdnad gäller att båda föräldrarna har ekonomiskt ansvar för barnet. När påståendet gällde ensam vårdnad blev dock osäkerheten större. Sammanboende föräldrar var de som hade störst andel rätt på påståendet. Det kan kan-

ske framstå som en smula överraskande att många av föräldrarna i underhållsstödssystemet svarar nekande på påståendet.

Diagram 20 Påstående: Båda föräldrarna har ekonomiskt ansvar för barnet vid ensam vårdnad (rätt svar = sant), procent



En möjlig förklaring är att de intervjuade inte har varit helt säkra på vad som avses med ”ekonomiskt ansvar”. När ekonomiskt ansvar omformulerades till det mer konkreta påståendet ”Som förälder är man skyldig att bidra till sitt barns försörjning även om man inte bor med barnet” svarade också omkring 90 procent av de intervjuade att påståendet var sant, vilket är det korrekta svaret (i detta påstående nämndes dock ingenting om vårdnad).

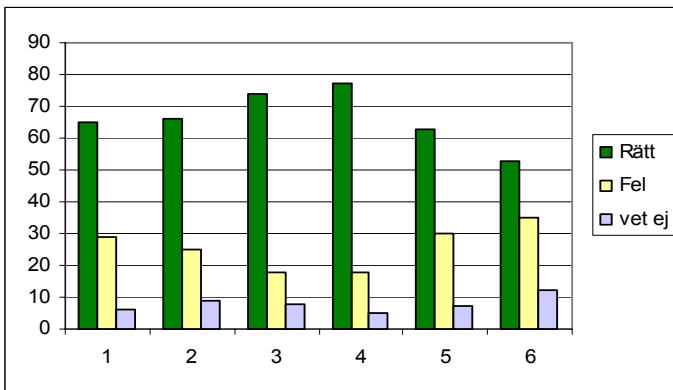
Om barnet bor lika mycket hos båda sina föräldrar behöver ingen betala underhåll. Detta visste 66 procent av föräldrarna i undersökningen, medan 22 procent svarade att påståendet är falskt och 12 procent att de inte visste. Skillnaderna mellan urvalsgrupperna var här relativt stora. Störst andel personer som uppgav att de inte vet finns bland sammanboende föräldrar. Störst andel rätt hade separerade utanför underhållsstödssystemet, grupperna 3 och 4, samt mottagare av underhållsstöd, det vill säga grupp 2.

Underhållet storlek

Separerade föräldrar kan välja att lösa underhållet direkt med varandra, och de kan också gemensamt besluta hur stort underhållet ska

vara. Detta förefaller dock inte vara allmänt välkänt. Av föräldrarna i undersökningen svarade 29 procent att de inte trodde att föräldrarna själva kan besluta om underhållets storlek, och ytterligare 9 procent svarade att de inte visste. Bäst kunskaper har som väntat de föräldrar som löser underhållet direkt.

Diagram 21 Påstående: Föräldrarna kan själva komma överens om hur stort underhåll den ena föräldern ska betala (rätt svar = sant), procent



På frågan om det finns något lägsta belopp per barn och månad när underhållet betalas privat svarade 43 procent att de trodde att det gör det, vilket inte stämmer. Andelen personer som svarade att de inte vet var ovanligt stor på denna fråga, 38 procent. Det korrekta svaret, att det inte finns någon under gräns, gavs av 19 procent av föräldrarna i undersökningen. Separerade föräldrar, såväl inom som utanför underhållsstödssystemet, har bättre kunskaper i frågan än sammanboende föräldrar.

Av de 43 procent som svarat att de tror att det finns ett lägsta belopp angav 45 procent 1 000 kronor eller mer. Urvalsgrupp 1 som betalar underhållsstöd tror generellt att beloppet är lägre än vad de övriga grupperna tror. En tredjedel av grupp 1 tror att lägstabeloppet ligger på 500 kronor eller mindre, jämfört med 8 procent bland de övriga grupperna. Bland föräldrarna i grupp 2, som får underhållsstöd, återfinns i stället den största andelen personer (69 procent) som tror att lägstanivån ligger på 1 000 kronor eller mer.

Det maximala underhållsstöd som betalas ut via Försäkringskassan är 1 173 kronor per barn och månad. Sammanlagt 37 procent av föräldrarna i undersökningen gissar också att underhållsstödet ligger på mellan 1 000 och 1 500 kronor, vilket bedöms som det korrekta svaret. Skillnaderna mellan urvalsgrupperna är stora. Uppemot 90 procent av föräldrarna i underhållsstödssystemet lägger sig i detta intervall, att jämföra med omkring 60 procent av separerade föräldrar utanför underhållsstödssystemet, och drygt 20 procent av de sammanboende föräldrarna.

Tabell 11 Fråga: Hur många kronor per månad och barn är det maximala underhållsstöd som betalas via Försäkringskassan? (rätt svar = 1 173 kronor), procent

	-1 000 kr	1 001-1 500	1 501-2 000	2 001-	Vet ej	Totalt
Betalar US	4	82	2	0	12	100
Får US	3	89	2	1	5	100
Män ej i US	6	57	5	2	30	100
Kvinnor ej i US	6	63	5	2	24	100
Sammanb. män	7	21	11	12	49	100
Sammanb. kvinnor	7	24	10	5	54	100

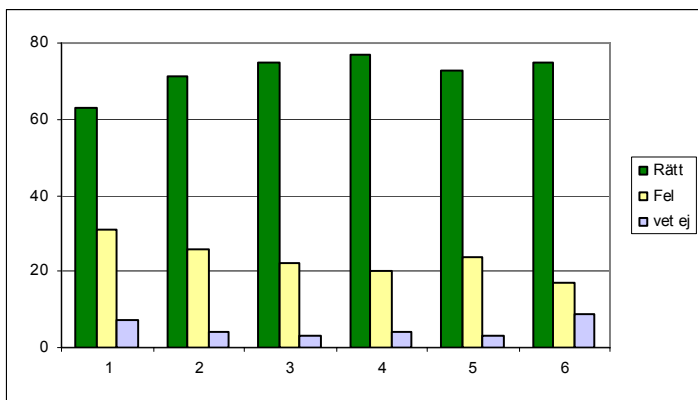
Andelen föräldrar som tror att underhållsstödet ligger på mellan 1 500 och 2 000 kronor, respektive över 2 000 kronor, är avgjort störst bland de sammanboende föräldrarna. Frågan är upplagd så att den svarande kan gissa helt fritt. Sammantaget en knapp tredjedel av urvalet väljer ändå att säga att de inte vet hur stort underhållsstödet är, vilket innefattar ungefär hälften av de sammanboende föräldrar som deltar i undersökningen. Det är värt att notera att 12 procent av de personer som betalar underhållsstöd, liksom 5 procent av dem som mottar underhållsstöd, inte säger sig veta hur stort underhållsstödet är.

Sammanlagt 15 procent av de svarande har uppgett det exakta svaret 1 173 kronor per barn och månad. Här är skillnaderna mellan urvalsgrupperna stora. Femtiofem respektive 57 procent av grupperna 1 och 2 har uppgett den exakta summan, att jämföra med 20 respektive 29 procent i grupperna 3 och 4, samt 4 respektive 7 procent i grupperna 5 och 6. Att föräldrar i underhållsstödssystemet har de bästa kunskaper-

na om underhållsstödets storlek är föga förvånande. Samtidigt innebär svaren att drygt 40 procent av de föräldrar som betalar eller får underhållsstöd inte har en exakt bild av stödets maxbelopp.

Underhållet betalas ut till den förälder barnet bor med, men är avsett för barnet. Ett påstående med innebörden att underhållet är avsett för den andre föräldern besvarades dock med sant av 21 procent av föräldrarna. Variationen mellan grupperna är relativt stor. Den största andelen personer som tror att underhållet är avsett för den andra föräldern återfinns i urvalsgrupp 1, av vilka 31 procent svarar att de tror att så är fallet.

Diagram 22 Påstående: Underhållet är avsett för den andra föräldern (den förälder som tar emot underhållet) (rätt svar = falskt), procent



Sammantaget har föräldrarna i undersökningen relativt goda kunskaper om sin underhållsskyldighet för barnen. Däremot råder viss osäkerhet beträffande underhållsstödets storlek. Minst kunskaper har föräldrarna om vad som gäller när föräldrarna löser underhållet direkt mellan sig

På egen hand. Hur separerade föräldrar utanför underhållsstödssystemet reglerar barnens underhåll

Separerade föräldrar som använder sig av underhållsstödssystemet, liksom sammanboende föräldrar, är relativt lätta att hitta för undersökningssyftet genom registersökningar. Däremot är det svårare att få tag på personer som har separerat men inte befinner sig i underhållsstödssystemet. Eftersom separerade utanför underhållsstödssystemet utgör en urvalsgrupp i denna undersökning, togs tillfället i akt att också ställa frågor till dem om hur de faktiskt löser underhållet för sina gemensamma barn. Detta är inte minst intressant mot bakgrund av att regeringen har en uttalad målsättning att färre föräldrar än i dag ska använda sig av underhållsstödssystemet.

Knappt 450 personer i undersökningen, som inte finns i underhållsstödssystemet, befinner sig i den situationen att de vid undersökningstillfället har åtminstone ett barn under 18 år där de inte bor med den andra föräldern. Åttiosju procent av dessa uppger att de löser underhållet för sina barn på privat väg, antingen genom att de betalar eller får underhållsbidrag, eller genom växelvis boende. Av de övriga 13 procent uppger 25 procent att de haft detta arrangemang tidigare men inte längre har det. Trettiosex procent av de övriga uppger att de aldrig har haft något arrangemang för att lösa underhållet över huvud taget och ytterligare 35 procent svarar att de löst det hela på annat sätt (de övriga 4 procenten uppger att de inte vet).

Bland de föräldrar som uppger att de löst frågan på annat sätt, det vill säga inte genom underhållsbidrag eller växelvis boende, finns en rad lösningar. En vanligt förekommande lösning som uppges är att föräldrarna helt enkelt har delat på barnen, det vill säga att de har ett barn vardera av två, eller två barn vardera av fyra, boende hos sig. Ytterligare en vanlig beskrivning är att man delar alla kostnader som rör barnet mellan sig utan att lösa det i form av underhållsbidrag. Någon uppger att barnbidraget sätts in på ett gemensamt konto, att båda föräldrarna utöver detta sätter in 1 500 kronor vardera på kontot och att sedan båda har dispositionsrätt till detta konto. Någon annan berättar att mamman får barnbidraget och att pappan utöver detta betalar vissa saker för barnen.

Separerade föräldrar utanför underhållsstödssystemet delades redan i urvalsförfarandet in i män (grupp 3) och kvinnor (grupp 4). Bland männen uppger knappt 40 procent att de betalar underhållsbidrag och några få att de får underhållsbidrag. De flesta i grupp 3, drygt 50 procent, uppger att de löser underhållet genom växelvis boende. Bland kvinnorna uppger drygt 40 procent att de får underhållsbidrag, ett fåtal att de betalar underhållsbidrag samt omkring 40 procent att de löser underhållet genom växelvis boende (övriga hör till dem som löser underhållet på annat sätt). Samma mönster som finns bland föräldrar inom underhållsstödssystemet, det vill säga att män till övervägande del betalar underhåll och kvinnor till övervägande del mottar underhåll, går sålunda igen också bland föräldrar som löser underhållet direkt. Detta förhållande speglar i sin tur det faktum att barn till övervägande del bor med sin mamma efter en separation.

Hur ser överenskommelserna ut?

De flesta föräldrarna i grupperna 3 och 4 har antingen inget avtal alls för att reglera betalning av underhållsbidrag, alternativt har de ett muntligt avtal. Omkring 20 procent säger att de har ett skriftligt avtal. Det vanligaste är då att avtalet har tagits fram privat. Mellan 25 procent (grupp 4) och 40 procent (grupp 3) av dem som har skriftliga avtal har i stället använt sig av ett juridiskt ombud för att ta fram avtalet. Det är alltså fler män än kvinnor i urvalet som har använt sig av juridiskt ombud för att reglera sina skriftliga avtal. Bland kvinnorna i grupp 4 uppger 20 procent att avtalet uppnåtts med hjälp av en dom. Ingen av männen i grupp 3 uppger detta.

Bland de föräldrar som löst underhållsfrågan genom växelvis boende uppger omkring 8 procent att de har ett skriftligt avtal, drygt 30 procent har ett muntligt, medan omkring 60 procent inte har något avtal alls.

Inom gruppen separerade föräldrar som löser underhållet direkt har kön sålunda betydelse för om man betalar eller får underhållsbidrag, samt i viss mån för hur man reglerar sina överenskommelser med den andre föräldern. I förhållande till de övriga bakgrundsvariabler som använts i undersökningen går det dock inte att se något tydligt mönster inom gruppen. Om vi i stället tittar på hela undersökningsurvalet finns däremot, som framkom i kapitel 1, vissa skillnader. Jämfört med

grupp 1 och 2 som befinner sig i underhållsstödssystemet har grupp 3 och 4 som löser underhållet direkt något högre utbildning och inkomstnivå, samt lägre andel utrikes födda.

Givet den kunskapsnivå som grupperna 3 och 4 i urvalet ger uttryck för i frågor om vårdnad, boende, umgänge och underhåll, förefaller inte okunskap vara skälet till att man valt att lösa underhållet direkt med den andre föräldern i stället för att ingå i underhållsstödssystemet. Snarare framstår en direkt lösning av underhållet som ett alternativ som de flesta av dessa föräldrar aktivt har valt, vilket skulle kunna vara ett uttryck för att de relativt väl lyckas komma överens om hur de vill lösa frågan.

Kanaler

Socialtjänsten i den egna kommunen är den instans som föräldrar som behöver hjälp med frågor om vårdnad, boende och umgänge ska vända sig till i första hand. Socialstyrelsen är ansvarig myndighet och tillhandahåller information genom till exempel skrifter eller på Internet. Föräldrar som inte alls kan komma överens om vårdnad, boende och umgänge kan vända sig till domstol. I frågor om underhållsstöd vänder man sig till Försäkringskassan, som dels tillhandahåller information, dels är den instans som handlägger ärenden. Vad gäller underhåll som betalas direkt, det vill säga underhållsbidrag, finns i dag ingen myndighet som har ansvar för att tillhandahålla information eller hjälp till föräldrar. Föräldrar kan vända sig till ett juridiskt ombud när de behöver hjälp med att beräkna och skriva avtal om underhållsbidrag. Även underhållsfrågor avgörs i sista ledet i domstol.

Föräldrarna i undersökningen tillfrågades vart de skulle vända sig för hjälp i frågor om vårdnad, boende, umgänge och underhåll. De fick även svara på varifrån de fått den information och de kunskaper som de har vid intervjutillfället, samt vart de skulle välja att vända sig om de behövde ytterligare information. Kolumnerna i kapitlets tabeller summerar till över 100 procent då det rör sig om flervalfrågor. Materialet har viktats och rader har slagits samman för överskådlighet.

På frågan vart de skulle vända sig för *stöd och hjälp* i frågor som rör vårdnad, boende och umgänge svarar de flesta att de skulle vända sig till kommunen/socialtjänsten, vilket är det korrekta svaret. Mellan 10 och 25 procent säger att de inte vet vart de skulle vända sig. Den högsta andelen återfinns bland sammanboende föräldrar, varav de flesta sannolikt inte har haft anledning att informera sig i dessa frågor. Relativt många, mellan 22 och 31 procent, tror att Försäkringskassan kan ge konkret stöd och hjälp dessa frågor, vilket inte stämmer (Försäkringskassan kan vid behov ge information om vart man kan vända sig).

Tabell 12 Fråga: Vart vänder sig föräldrar som behöver stöd och hjälp för att hitta former för vårdnad, boende och umgänge? Procent

	Bet. US	Får US	Män ej US	Kvinnor ej US	Sammanb. män	Sammanb. kvinnor
Försäkringskassan	27	23	31	28	23	22
Kommun/Socialtjänst	58	62	52	62	56	58
Domstolen	1	2	1	1	1	1
Advokat/jurist	2	0	1	5	5	1
Annat	1	2	1	1	0	1
Vet ej	20	16	19	11	23	25
Totalt	109	105	105	108	108	108

Bland de föräldrar som svarat ”annat” är några alternativ barnavårdscentralen, ideella organisationer, skattemyndigheten och stadsdelsförvaltningen. Några har svarat att de skulle vända sig till kompisar.

En följdfråga till föregående var vart föräldrar kan vända sig som *inte alls kan komma överens* i frågor om vårdnad, boende och umgänge, det vill säga att de ligger i tvist.

Tabell 13 Fråga: Vart vänder sig föräldrar som inte alls kan komma överens om vårdnad, boende och umgänge? Procent

	Bet. US	Får US	Män ej US	Kvinnor ej US	Sammanb. män	Sammanb. kvinnor
Försäkringskassan	7	7	11	8	7	5
Kommun/Socialtjänst	49	51	38	57	34	42
Domstolen	33	26	33	25	37	28
Advokat/jurist	19	19	16	19	18	17
Annat	1	2	2	0	2	1
Vet ej	11	8	14	9	14	18
Totalt	120	113	114	118	112	111

Också på denna fråga svarar de flesta kommun/socialtjänst. Det är inte det rätta svaret, men kan ändå anses stämma på sätt och vis, eftersom kommun/socialtjänst kan slussa föräldrar vidare om de inte lyckas lösa sina svårigheter med hjälp av de insatser som dessa instanser själva

kan tillhandahålla. En dryg tredjedel av männen och något färre av kvinnorna kände till att man när ingenting annat fungerar kan vända sig till domstol. Relativt många svarar också att de skulle vända sig till en advokat eller jurist, vilket ju kan ses som en ingång till domstols-systemet. Sammantaget känner alltså omkring hälften av föräldrarna till att rena tvistefrågor löses genom domslut.

Det är färre föräldrar som svarar att de inte vet på denna fråga än på den föregående. Det är också betydligt färre som uppger att de skulle vända sig till Försäkringskassan, även om uppemot tio procent av föräldrarna i undersökningen faktiskt tror att Försäkringskassan kan bistå i tvistemål om vårdnad, boende och umgänge. Bland dem som svarat ”annat” återfinns alternativen kyrkan, polisen eller kurator och psykolog.

En inledande fråga om underhåll handlar om vart föräldrar kan vända sig om de inte själva kan komma överens om underhållet. Mellan 60 och 70 procent av de separerade och knappt 40 procent av de sammanboende föräldrarna uppger att man vänder sig till Försäkringskassan. Detta kan tolkas på lite olika sätt. Antingen har den intervjuade uppfattat frågan som att den handlar specifikt om underhållsstöd, eller så kan det vara så att personen ifråga själv har valt/skulle välja att lösa sitt underhåll via underhållsstödssystemet. Ytterligare en möjlig förklaring är att intervjupersonen faktiskt tror att Försäkringskassan ansvarar för alla underhållsfrågor, oavsett om det gäller underhållsstöd eller underhållsbidrag.

Mellan 20 och drygt 30 procent av föräldrarna i undersökningen tror att man även i underhållsfrågor vänder sig till kommun/socialtjänst. Mellan 10 och 20 procent skulle vända sig till domstol alternativt advokat eller jurist. Advokat eller jurist är det korrekta svaret vad gäller hjälp med beräkningar och avtal om underhållsbidrag.

Tabell 14 Fråga: Vart vänder man sig om man inte är överens om underhållet? Procent

	Bet. US	Får US	Män ej US	Kvinnor ej US	Sammanb. män	Sammanb. kvinnor
Försäkringskassan	69	66	60	64	35	43
Kommun/Socialtjänst	23	20	27	26	34	32
Domstolen	6	9	9	4	13	8
Advokat/jurist	4	6	3	11	7	7
Annat	0	1	1	2	1	3
Vet ej	9	6	11	9	18	18
Totalt	111	108	111	116	108	111

Föga förvånande har fler sammanboende än separerade svarat att de inte känner till vart man vänder sig i underhållsfrågor. De som har svarat ”annat” har till exempel svarat landstinget, skattemyndigheten och stadsdelsnämnden.

På frågan vart föräldrar kan vända sig för att få hjälp med att räkna ut underhåll som betalas direkt, är det endast ett fåtal som uppger advokat eller jurist, som är det korrekta svaret. Något förvånande är det fler än i föregående fråga som uppger att de skulle vända sig till Försäkringskassan, medan andelen som skulle vända sig till socialtjänst/kommun har minskat. Andelen som uppger att de inte vet har ökat, och är fortfarande högst bland sammanboende föräldrar.

Tabell 15 Fråga: Vart vänder man sig för att få hjälp med att räkna ut underhåll som betalas direkt? Procent

	Bet. US	Får US	Män ej US	Kvinnor ej US	Sammanb. män	Sammanb. kvinnor
Försäkringskassan	75	69	73	66	54	56
Kommun/Socialtjänst	9	12	15	14	26	16
Domstolen	0	3	1	1	2	1
Advokat/jurist	6	7	3	10	4	4
Annat	1	1	2	2	4	1
Vet ej	15	14	11	15	17	26
Totalt	106	106	105	108	107	104

Alternativen under ”annat” var på denna fråga fler. Banken, skattemyndigheten, konsumentombudsmannen eller Internet är några alternativ. Några föräldrar uppger som svar på frågan att de ”beslutar om underhållet själv”.

Ytterligare ett par frågor handlade om var föräldrarna fått den kunskap de har om vårdnad, boende, umgänge och underhåll, samt vart de skulle vända sig om de behövde ytterligare information.

Tabell 16 Fråga: Varifrån har du huvudsakligen fått den kunskap du har om vårdnad, boende, umgänge och underhåll? Procent

	Bet. US	Får US	Män ej US	Kvinnor ej US	Sammanb. män	Sammanb. kvinnor
Försäkringskassan	37	40	32	33	8	6
Varav:						
Muntlig	17	22	16	18	2	1
Skriftlig	23	23	18	16	6	4
Hemsida	4	5	11	6	2	2
Servicetelefon	0	1	2	2	0	0
Kommun/Socialtjänst	11	14	8	9	1	2
Massmedia	19	9	22	17	39	39
Anhörig	6	5	9	10	13	14
Bekant	15	12	20	25	30	43
Jobbet	3	3	4	5	9	10
Internet	4	0	3	6	2	2
Annat	38	43	29	27	16	13
Vet ej	6	7	8	8	12	9
Totalt	139	133	135	139	130	138

Mellan 30 och 40 procent av de separerade föräldrarna uppger att de fått sina kunskaper från Försäkringskassan, att jämföra med endast ett fåtal av de sammanboende föräldrarna. Av dem som fått sina kunskaper från Försäkringskassan har de flesta fått informationen antingen skriftligen eller muntligen, vilket i detta fall innebär direkt kontakt med en handläggare. Betydligt färre har använt Försäkringskassans hemsida. Ytterst få uppfattar sig ha fått någon information om vårdnad, boende, umgänge eller underhåll genom sitt användande av För-

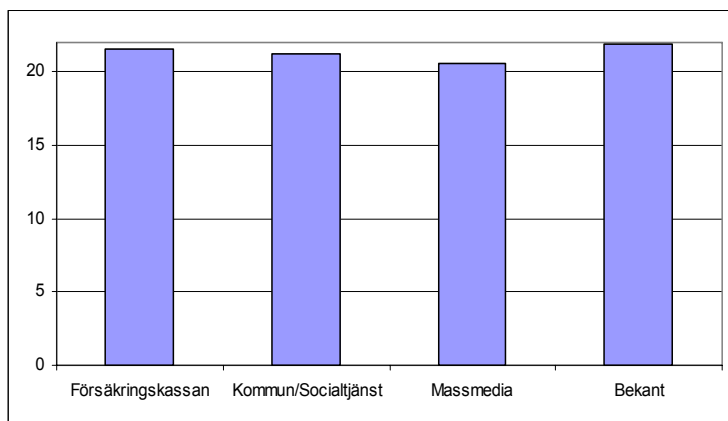
säkringskassans servicetelefon (vilket inte heller är telefontjänstens syfte, servicetelefonen används för självbetjäning i enklare ärenden).

Mellan 9 och 14 procent av de separerade och endast ett fåtal av de sammanboende föräldrarna uppger att de fått sina kunskaper via kommunen/socialtjänsten, vilket här inbegriper dem som har svarat ”familjerätten”. Siffran framstår som en aning låg, med tanke på att många av de separerade föräldrarna ändå sannolikt har varit i kontakt med kommunen/socialtjänsten/familjerätten i samband med sin separation.

Relativt många av föräldrarna i undersökningen uppger att de har fått sina kunskaper om vårdnad, boende, umgänge och underhåll via massmedia. Här är förhållandet det omvända mellan urvalsgrupperna. Sammanboende uppger i betydligt högre utsträckning än separerade att de fått sina kunskaper via massmedia. Också bland dem som uppger att de fått sina kunskaper genom bekanta finns flest sammanboende, som även i högre utsträckning än andra urvalsgrupper lärt sig om frågorna via sitt arbete. Skillnaderna mellan grupperna är relativt stora på de två senare alternativen. De som i minst utsträckning uppger att de fått kunskaper via bekanta eller arbetsplatsen är föräldrar i underhållsstödssystemet.

Ett vanligt förekommande svar bland föräldrarna i undersökningen på frågan om var man har fått sina kunskaper hamnar under det öppna alternativet ”annat”. Här har separerade i underhållsstödssystemet störst andel, följda av separerade utanför systemet och därefter sammanboende föräldrar. Många av dem som svarat ”annat” (188 personer) uppger att de har fått sina kunskaper via ”egna erfarenheter”. Liknande svar återfinns hos ytterligare personer (58) formulerat som ”livserfarenhet”, ”livets hårda skola” alternativt ”sunt förnuft”.

Är det då tänkbart att informationskanalen påverkar den enskildes kunskaper? En titt på genomsnittligt antal rätt i undersökningen i förhållande till huvudsaklig informationskanal ger vid handen att effekterna är mycket små. De mindre skillnader som ändå finns kan också ha att göra med vilka individer som har valt de olika informationskanalerna, till exempel vad gäller civilstånd, utbildning och inkomst.

Diagram 23 Genomsnittligt antal rätt efter huvudsaklig informationskanal

På frågan vart föräldrarna skulle vända sig om de behövde (ytterligare) information om vårdnad, boende, umgänge och underhåll ser svaren helt annorlunda ut, om man jämför med var de uppger att de fått de kunskaper de har vid intervjutillfället. Majoriteten av dem som deltar i undersökningen uppger att de skulle vända sig till Försäkringskassan. Bland dessa föredrar de flesta att få information i direkt kontakt med en handläggare, alternativt via hemsidan. Det går inte att utesluta att så pass många av de intervjuade svarar Försäkringskassan åtminstone delvis för att de blivit påverkade av att undersökningen genomförs av just Försäkringskassan. Samtidigt är resultatet så tydligt på denna punkt att det inte kan vara den enda förklaringen. Omkring 20 procent skulle vända sig till kommunen/socialtjänsten/familjerätten. Massmedia, anhörig, bekant och jobbet försvinner i princip som alternativ, medan några uppger att de skulle använda sig av Internet.

Tabell 17 Fråga: Om du skulle vilja ha mer information om dessa frågor, var skulle du då söka den? Procent

	Bet. US	Får US	Män ej US	Kvinnor ej US	Sammanb. män	Sammanb. kvinnor
Försäkringskassan	77	65	60	69	55	61
<i>Varav:</i>						
<i>Muntlig</i>	45	38	23	35	21	26
<i>Skriftlig</i>	16	9	6	8	5	11
<i>Hemsida</i>	25	30	31	32	35	33
<i>Servicetelefon</i>	5	3	5	5	3	2
Kommun/Socialtjänst	17	21	20	21	21	19
Massmedia	0	0	0	0	1	2
Anhörig	0	1	0	1	1	3
Bekant	1	1	2	1	2	3
Jobbet	0	1	0	0	0	1
Internet	10	8	14	14	16	15
Annat	3	4	7	5	3	6
Vet ej	0	0	0	0	0	0
Totalt	107	100	102	109	99	110

Sålunda framträder ett tydligt mönster av att många av föräldrarna i undersökningen har fått sina kunskaper om vårdnad, boende, umgänge och underhåll på egen hand, via massmedia, bekanta, egna erfarenheter och så vidare. När frågan handlar om vart de skulle vända sig för stöd och hjälp respektive information i dessa frågor, är det dock främst Försäkringskassan, kommunen och socialtjänsten som uppges. Huruvida detta uttrycker en önskan om att det offentliga ska ansvara för att tillhandahålla denna typ av information, eller att det är till dessa instanser som de intervjuade tror att man ska vända sig, går förstås inte att säga.

För Försäkringskassans del är det intressant att notera att många föräldrar uppger att de tror att Försäkringskassan hanterar också frågor om vårdnad, boende och umgänge. Mot bakgrund av regeringsuppdraget – att redovisa hur Försäkringskassan själv eller tillsammans med andra kan ge separerade föräldrar bättre stöd i att träffa avtal om underhållsbidrag till barn – är det också intressant att framhålla dels att så pass många tror att Försäkringskassan redan i dag ansvarar för detta, dels att de uppger att Försäkringskassan är en instans som man skulle vända sig till för ytterligare information.

Avslutande diskussion

De föräldrar som har deltagit i denna undersökning har valts ut genom ett slumpmässigt förfarande. Resultaten visar att personer som befinner sig i det statliga underhållsstödssystemet över lag har lägre utbildning och inkomster än de föräldrar som löser underhållet direkt mellan sig. Bland personer i underhållsstödssystemet återfinns också en högre andel utrikes födda.

Att detta förhållande inte ger något starkt utslag på kunskaper om vårdnad, boende, umgänge och underhåll på en övergripande nivå, har här tolkats som att det är sannolikt att det faktum att en person ingår i underhållsstödssystemet innebär att hon eller han på det sättet får kunskaper i dessa frågor. Det vill säga att den information föräldrar får inom ramen för underhållsstödssystemet kompenserar för det utfall som skillnader i utbildning, inkomst och härkomst annars skulle kunna få. Ett sådant resultat pekar på vikten av att föräldrar även i framtiden får adekvat information och stöd i arbetet att reglera underhållet sinsemellan. Att en myndighet får ett tydligt ansvar för att tillhandahålla denna information och vägledning framstår därför som nödvändigt, inte minst ur ett jämlikhetsperspektiv.

En genomgång av de olika temana var för sig gav vid handen att det trots allt finns vissa skillnader mellan grupperna angående vad de vet om vårdnad, boende, umgänge och underhåll.

Föräldrarna i undersökningen har över lag goda kunskaper om vad det innebär att vara vårdnadshavare. En viss osäkerhet bland de intervjuade handlar om en sammankoppling mellan vårdnad och den faktiska vården eller omsorgen om ett barn, samt barnets boende. Under temat vårdnad finns också skillnader i kunskaper inom urvalet beträffande dels vad som gäller vid barns födelse om föräldrarna är ogifta, dels en ensam vårdnadshavares rättigheter, eller snarare – bristen på rättigheter för den förälder som inte har vårdnaden. Män vet något mindre om dessa frågor än kvinnor, och framför allt män som betalar underhålls-

stöd har jämförelsevis dåliga kunskaper om sina rättigheter som vårdnadshavare. Att stärka dessa mäns kunskaper om hur det påverkar deras rättigheter i förhållande till barnen om de inte aktivt tar på sig vårdnaden vid barnets födelse, alternativt avstår vårdnaden vid ett senare tillfälle, framstår som viktigt. Ökade kunskaper i vårdnadsfrågor hos papporna kan tänkas ha betydelse för dem själva, men kanske framför allt för barnen. Inte minst för att föräldrar som tar på sig de rättigheter det innebär att vara vårdnadshavare, också på ett mer aktivt och tydligt sätt tar på sig ansvar och skyldigheter gentemot barnet i fråga.

I frågor om boende och umgänge är föräldrarnas kunskaper relativt goda. Den största osäkerheten under dessa teman handlar om förhållandet mellan rekommendationer och beslut från socialnämnd eller domstol i frågor om boende och umgänge, och vad som faktiskt står i de lagtexter som reglerar frågorna – det vill säga vilka sanktionsmöjligheter som finns och vilken typ av åtgärder som är möjliga att verkställa. Detta gäller till exempel om en förälder flyttar till annan ort med ett barn mot den andra förälderns vilja, eller i frågan om boförälderns ansvar för barnets umgänge med den andre föräldern. I frågor om boende och umgänge hänvisas ofta till betydelsen av föräldrarnas förmåga att lösa dessa frågor själva; att de kan komma överens, samarbeta, vara flexibla och se till barnets bästa i sina beslut. Detta innebär i sin tur att föräldrar som separerar har stort behov av att på ett förhållandevis enkelt sätt kunna skaffa sig kunskaper om dessa frågor, liksom tillgång till rådgivning, stöd och hjälp att göra upp avtal som fungerar.

Vad gäller underhåll så är dels föräldrarnas samlade kunskaper något sämre än på de andra temana, dels skillnaderna i kunskaper mellan urvalsgrupperna större. Som väntat har separerade föräldrar bättre kunskaper om underhållsfrågor än sammanboende. Kunskaperna om föräldrars underhållsskyldighet gentemot sina barn är över lag relativt goda, och många av de intervjuade, framför allt separerade, har en någorlunda god uppfattning om underhållsstödets storlek.

Största bristerna i kunskaper under temat underhåll har de intervjuade i fråga om vad som gäller när föräldrarna löser underhållet direkt mellan sig. Det gäller dels underhållsbidragets nivå, dels vart man kan vända sig för att få hjälp att räkna ut underhållsbidrag och skriva avtal.

Givet regeringens målsättning att fler föräldrar än i dag ska lösa underhållet direkt mellan sig i stället för att använda sig av det offentliga underhållsstödssystemet, är det av avgörande betydelse att information och stöd kan ges till föräldrar i dessa frågor.

En tidigare undersökning från Försäkringskassan (Analyserar 2005:14) har visat att en viktig faktor för om föräldrarna börjar betala underhållet direkt mellan sig eller inte är föräldrarnas kontakt med varandra. I den studien hade de föräldrar som tidigare använt sig av underhållsstödssystemet men sedan började betala underhållet direkt mellan sig en bättre och mindre konfliktfylld relation än föräldrar som valde att fortsätta inom underhållsstödssystemet. Underhållsstödets schablonbelopp och det faktum att Försäkringskassan i egenskap av ”neutral mellanhand” administrerar betalningarna förefaller ha varit anledningar till att föräldrar som inte själva kan komma överens har valt (att stanna kvar i) denna lösning.

Dessa slutsatser bekräftas också till del i en aktuell utvärdering av det norska underhållsstödssystemet (Rikstrygdeverket 2005). De norska resultaten visar att föräldrar som väljer att betala underhållet genom det offentliga underhållsstödssystemet gör det av tre skäl: för att undvika eller dämpa en konflikt med den andra parten, för att man tycker regelverket är för komplicerat för att man ska klara det själva eller för att man önskar att en tredje part ska fastställa underhållets storlek. De föräldrar i den norska studien som i stället har valt att betala underhållet direkt mellan sig uppger dels att de anser att deras barns underhåll är en privat angelägenhet, dels att de har valt en privat överenskommelse för att de vill att bidraget ska vara lägre eller högre än det offentliga underhållsstödet. Också bland föräldrar som löser underhållet direkt i den norska studien uppges dock skälet att man vill undvika eller dämpa en konflikt genom just denna lösning, vilket pekar på underhållsfrågans komplexitet. I vissa fall kan det sannolikt tolkas som ett mistroende eller en provokation av den ena föräldern om den andre ansöker om underhållsstöd mot dennes vetskap eller vilja.

I denna undersökning är det inte möjligt att bedöma på vilka grunder föräldrarna har valt underhållsstöd respektive privata lösningar, eller hur de tycker att lösningarna fungerar. Det är inte otänkbart att fler föräldrar skulle kunna tänka sig att välja direkt betalning av underhåll som lösning, om det fanns bättre information och stöd att tillgå för

detta än i dag. Hjälp med att räkna ut underhållets storlek och skriva avtal, samtidigt som underhållet fortsätter att vara en ”privat” överenskommelse mellan föräldrarna, kan tänkas vara en smidig lösning för många.

Föräldrarnas kunskaper om vårdnad, boende, umgänge och underhåll får sammantaget ses som tämligen goda. Många av de intervjuade hänvisar till kanaler som massmedia, bekanta och inte minst egna erfarenheter när det gäller hur de har fått sina kunskaper. På frågan om vart man skulle vända sig för (ytterligare) information svarar majoriteten av föräldrarna Försäkringskassan. Detta förhållande kan tänkas innebära ett visst ”försprång” om Försäkringskassan skulle tilldelas uppgiften att tillhandahålla information och stöd om underhållsbidrag. Det faktum att Försäkringskassan redan ansvarar för underhållsstödet innebär också att det blir möjligt att gå ut med samlad information om underhåll till föräldrar. Det är samtidigt viktigt att komma ihåg att underhållsfrågorna hänger nära samman med hur föräldrarna har valt att lösa vårdnad, boende och umgänge för sina barn. Samlad information om dessa frågor och tydliga hänvisningar från såväl socialtjänst/kommun som Försäkringskassan om vart man kan vända sig är därför nödvändig.¹⁰ Detta har inte enbart betydelse för föräldrarna själva. Föräldrars möjligheter att skaffa kunskaper och få stöd i frågor om vårdnad, boende, umgänge och underhåll, handlar i slutändan om barnens situation och barnens rättigheter när föräldrar separerar.

¹⁰ Socialstyrelsen har på sin hemsida tidigare haft en lathund som informerar om underhållsstöd. Denna togs bort den 1/12 2005.

Litteratur

Barnombudsmannen rapporterar BR2005:06 ”Barnets bästa. Barnombudsmannens synpunkter på frågor om vårdnad, boende och umgänge.

Försäkringskassan Analyserar 2005:1 ”Råd att umgås – en analys av umgängesavdrag inom underhållsstödet.

Försäkringskassan Analyserar 2005:14 ”På egna ben – betalning av barnets underhåll direkt mellan föräldrarna.

Riksförsäkringsverket, Socialförsäkringsboken 2003 ”Mamma, pappa, barn – tid och pengar.

Rikstrygdeverket, utredningsavdelningen; rapport 7/2005 ”Private avtaler om barnebidrag”.

Socialstyrelsen 2003, ”Vårdnad, boende och umgänge. Stöd för rättstillämpning och handläggning inom socialtjänstens familjerätt”.

Socialstyrelsen 2003a ”Gemensam vårdnad – vad innebär det?”

Socialstyrelsen 2004, ”Växelvis boende. Att bo hos både mamma och pappa fast de inte bor tillsammans”

SOU 2003:42, ”Ett reformerat underhållsstöd. Betänkande av underhållsstödsutredningen”.

SOU 2005:43 ”Vårdnad – boende – umgänge. Barnets bästa, föräldrars ansvar. Del A och B. Betänkande av 2002 års vårdnads-kommitté.

Statistiska Centralbyrån 2005, Levnadsförhållanden rapport 110 ”Barns villkor”

Bilaga 1

Urval, metod och bortfall

Urvalet till undersökningen Skilda Vägar gjordes i samarbete med Statistiska Centralbyrån (SCB), som också genomförde telefonintervjuerna på uppdrag av Försäkringskassan.

Population och urval

Målpopulationen, det vill säga de objekt som man vill kunna dra slutsatser om, utgörs i denna undersökning av i Sverige folkbokförda *föräldrar* med barn <18 år (oberoende av om man är vårdnadshavare eller inte).

Urvalsramen har skapats utifrån Registret över totalbefolkningen (RTB), kompletterad med register från Försäkringskassan över föräldrar som finns i underhållsstödssystemet.

I undersökningen önskas ungefär lika god precision för samtliga centrala redovisningsgrupper: föräldrar som betalar respektive får underhåll inom ramen för underhållssystemet, föräldrar som löser underhållet direkt sinsemellan samt föräldrar som fortfarande är gifta eller sammanboende. I praktiken innebär detta att vi bör ha ungefär lika stort antal observationer (urvalspersoner) för respektive redovisningsgrupp.

Idealt vore således att stratifiera populationen efter ovanstående indelning (givet att en urvalsram kan skapas med ovanstående information). Ett första ”problem” är att dessa kategorier inte är ömsesidigt uteslutande, vilket medför att en stratifiering inte är möjlig såvida inte grupperna definieras på så sätt att de blir ömsesidigt uteslutande. Vidare finns inte nödvändig hjälpinformation till att skapa en urvalsram för alla kategorier.

SCB och Försäkringskassan enades om följande urvalsförfarande: Rampopulationen stratifierades i sex strata enligt följande:

Stratum 1) Personer som betalar underhåll via UHS

Stratum 2) Personer som får men inte betalar underhåll via UHS, det vill säga inte tillhör (1)

Stratum 3) Män som har minst ett barn <18 år och inte är sammanboende med åtminstone ett barns förälder och inte tillhör (1) och (2)

Stratum 4) Kvinnor som har minst ett barn <18 år och inte är sammanboende med åtminstone ett barns förälder och inte tillhör (1) och (2)

Stratum 5) Sammanboende föräldrar med gemensamma barn <18 år, Kvinnor. Tillhör inte (1) (2) eller (4)

Stratum 6) Sammanboende föräldrar med gemensamma barn <18 år, Män. Tillhör inte (1) (2) eller (3)

Inom respektive strata drogs ett obundet slumpmässigt urval (OSU) utan återläggning. Ovanstående är således sex för varandra uteslutande grupper/stratum. Observera att om man är sammanboende med gemensamma barn men har barn från ett tidigare förhållande ingår man inte i stratum 5 eller stratum 6. Undersökningen har prioriterat att i första hand nå och undersöka grupperna 1–4, medan gifta och sammanboende föräldrar utgör kontrollgrupp.

Bortfall

Den sammantagna svarsfrekvensen i undersökningen är 65,6 procent, eller 1 257 personer. En del av bortfallet beror på att det inte gick att få fram något telefonnummer till intervjupersonen trots aktuella namn och adressuppgifter. Andra skäl till bortfall var att personer inte gick att få tag på trots korrekt telefonnummer och upprepade kontaktförsök, vilket gällde en relativt stor andel, eller att de helt enkelt inte ville medverka. Det är också så att svarsfrekvensen varierar mellan de olika undergrupperna i undersökningen:

Tabell 18 Urvalsgruppernas urval och svarsfrekvens

Urvalsgrupp	Nettourval	Antal genomförda intervjuer	Svarsfrekvens i procent
1 Betalar US	300	165	55
2 Får US	300	202	67.3
3 Män ej US	400	225	65
4 Kv. Ej US	400	245	63.3
5 Sammanb. män	300	208	69.8
6 Sammanb. kv.	300	212	70.7
Samtliga	2 000	1 257	65.6

De personer som var svårast att få tag på befinner sig i urvalsgrupp 1, det vill säga personer som betalar underhåll för sina barn inom ramen för underhållsstödssystemet. I denna grupp utgörs 88 procent av bidragsskyldiga fäder. Antalet personer som inte har gått att nå på grund av att det inte har gått att få fram aktuellt telefonnummer är högt. Drygt 30 procent i urvalsgrupp 1 har inte medverkat i undersökningen för att telefonnummer inte gick att få fram, eller för att de helt enkelt inte varit anträffbara trots många kontaktförsök. Detta kan jämföras med dem som aktivt valt att avböja medverkan vid kontakt, vilket gäller knappt 7 procent av gruppen.

Grupperna 3 och 4 som löser underhållet direkt med barnets andra förälder har en svarsfrekvens på omkring 65 procent. Mot bakgrund av antagandet att dessa grupper kunde vara svårare att finna gjordes urvalet här redan inledningsvis större, vilket sannolikt har förbättrat antalet svarande. I grupperna 3 och 4 gjordes ett urval på 400 individer per grupp jämfört med 300 per grupp i de övriga grupperna.

Några veckor in i undersökningen visade det sig att personer i grupp 1, men även i grupp 3, var de svåraste att få tag på. Ett påminnelsebrev skickades därför till dessa, vilket gav ett begränsat utfall men ändå förbättrade svarsfrekvensen något (bilaga 3).

Högst svarsfrekvens återfinns bland gifta och sammanboende kvinnor och män, de urvalsgrupper som det varit jämförelsevis enklast att få tag på. Med tanke på svårigheterna med att hitta vissa intervjupersoner, liksom det faktum att undersökningen berör frågor som kan uppfat-

tas som personliga och känsliga, är svarsfrekvensen sammantaget att betrakta som god.

Skattningsförfarande (beräkning av vikter)

I skattningsförfarandet används en generell regressionsestimator (GREG). GREG, som är ett specialfall av kalibrering, innebär att man utnyttjar hjälpinformation i skattningsprocessen. Idén med att utnyttja hjälpinformation bygger på att använda hjälpvariabler som samvarierar med viktiga undersökningsvariabler. Syftet är att bilda modellgrupper som reducerar såväl urvalsfelet som bortfallsfelet.

En GREG-estimator kan skrivas:

$$\hat{t}_y = \sum_r w_k y_k$$

där

\hat{t}_y = skattning av en total.

y_k = värdet av variabeln y för objekt k .

w_k = kalibreringsvikten som beror av både urvalsdesign och hjälpvektorn \mathbf{x}_k .

$$w_k = g_k \times d_k,$$

$$d_k = 1 / (\pi_k \hat{\theta}_k),$$

π_k = Inklusionssannolikhet för objekt k .

$\hat{\theta}_k$ = Den skattade svarssannolikheten. Denna skattning bygger på antagandet att individer svarar oberoende av varandra och med samma sannolikhet inom strata

$$g_k = 1 + (\mathbf{t}_x - \hat{\mathbf{t}}_x)' \left(\sum_r \frac{\mathbf{x}_k \mathbf{x}'_k q_k}{\pi_k \hat{\theta}_k} \right)^{-1} \mathbf{x}_k q_k$$

g_k kan uppfattas som en justeringsfaktor som är hjälpinformationens bidrag för att reducera bortfalls- och urvalsfelet.

Den hjälpinformation (hjälpvektorer) som använts till att ta fram vikterna beskrivs i tabell 20.

Tabell 19 Använd hjälpinformation i estimationsförfarandet

Variabel	Kategorier	Antal
Strata	se avsnitt 2	6
Disponibel inkomst ¹¹	disp ink>250000 kr / annars	2
Utbildningsnivå ¹²	förgymn ¹³ /gymnasial/eftergymnasial	3

I bildandet av hjälpvektorn har endast marginalerna utnyttjas, vilket ger totalt (6+2+3=) 11 stycken modellgrupper.

Linjär regressionsanalys

I regressionsanalysen kontrolleras den enskilde faktorns inverkan på den beroende variabeln oberoende av andra faktorer. Nedan visas en mer detaljerad regressionsanalys av totalt antal rätt svar (30).

¹¹ Disponibel inkomst enligt Inkomst- och förmögenhetsregistret (Iof) 2004.

¹² Högsta utbildningsnivå enligt SCB:s utbildningsregister 2004.

¹³ I kategorin ”förgymnasial” ingår även individer där utbildningsuppgift saknas.

Tabell 20 Detaljerad regressionsanalys (OLS) av totalt antal rätt svar

Variabel	Påverkans riktning	Signifikans
Kvinna	1	
Man	-0,296	*
Ålder	-0,004	
Utbildning	0,772	***
Förvärvsinkomst	0,183E-5	***
Inrikesfödd	1	
Utrikesfödd	-2,042	***
Redovisningsgrupp 1,2	-0,180	
Redovisningsgrupp 3,4	1	
Redovisningsgrupp 5,6	-1,981	***
Yrkesarbetar	1	
Arbetslös	-0,056	
Egen företagare	0,150	
Övrig sysselsättning	-0,007	
Gift	1	
Sammanboende	0,284	
Ensamstående	-0,137	
Intercept	20,66	***

Adj R-sq = 16,33%, p<1%=***, p<5%=**, p<10%=*.

Bilaga 2

Introduktionsbrev till intervjupersoner

Augusti 2005



Skilda vägar

Statistiska centralbyrån, SCB, har fått i uppdrag av Försäkringskassan att undersöka vad föräldrar vet om barns vårdnad, boende, underhåll och umgänge. Du är en av 2000 föräldrar med barn upp till 18 år som blivit slumpmässigt utvald att medverka i denna undersökning, som sker genom telefonintervjuer. Undersökningen är utarbetad av Försäkringskassan som också kommer att analysera svaren. SCB genomför datainsamlingen.

Dina svar skyddas av sekretesslagen (SFS 1980:100, 9 kap. 4§) och personuppgiftslagen. Detta innebär att alla som arbetar med undersökningen har tystnadsplikt och att de insamlade uppgifterna redovisas i tabeller där ingen enskild persons svar kan utläsas. Efter avslutad bearbetning hos SCB avlägsnas alla identitetsuppgifter innan materialet överlämnas till Försäkringskassan.

För att underlätta under intervjun...

och göra intervjutiden kortare kommer vi att hämta uppgifter om inkomster, utbildning och vart du bor i landet (län och kommun), från register på SCB. Uppgifterna kommer endast att användas i forskningssyfte och är avidentifierade vid analysarbete och vid presentation.

Du kommer att bli uppringd för en kort intervju!

SCB kommer att kontakta dig per telefon inom de närmaste veckorna. Din medverkan är frivillig men dina svar är mycket viktiga och bidrar till att undersökningens resultat blir tillförlitligt. Dina svar kan inte ersättas med någon annans. Resultat från denna undersökning kommer att användas i den framtida familjepolitiken för att förbättra informationen och utforma stöden så att det fungerar så väl som möjligt för barn och deras föräldrar.

Om du har några frågor om undersökningen är du välkommen att kontakta Claudia Gardberg Morner. Frågor om datainsamlingen ställer du till Stina Andersson.

Ett stort tack på förhand för din medverkan!

Claudia Gardberg Morner
Projektledare
Försäkringskassan, Huvudkontoret
Enheten för analys
Tel: 08-786 93 85
claudia.morner@forsakringskassan.se

Stina Andersson
Undersökningsledare
Statistiska centralbyrån
Tel: 019-17 64 01
stina.andersson2@scb.se

Bilaga 3

Intervjuguide

Kunskapsmätning om vårdnad, boende, underhåll och umgänge

Gemensam introduktion

Hej, jag ringer dig (från SCB?) på uppdrag av Försäkringskassan. Vi arbetar med en undersökning som handlar om hur mycket föräldrar känner till om sina rättigheter och skyldigheter i förhållande till barnen, och vad som gäller vid en eventuell separation.

Först vill jag fråga om du har fått det informationsbrev som vi har skickat ut med anledning av denna undersökning?

Om ja:

Då känner du till att det jag kommer att fråga om under det här samtalet rör vårdnad, boende, underhåll och umgänge.

Om nej:

Det jag kommer att fråga om under det här samtalet rör vårdnad, boende, underhåll och umgänge. Det är viktigt för Försäkringskassan att få reda på vad föräldrar känner till om dessa frågor, för att kunna förbättra vår information och utforma stöden så att de fungerar så väl som möjligt för barn och deras föräldrar. Resultaten från undersökningen ska användas av Försäkringskassan när man arbetar vidare med de här frågorna i framtiden.

Alla (oavsett ja eller nej)

Du är en av två tusen föräldrar till barn under 18 år som slumpmässigt har blivit utvald för att delta i undersökningen. Alla svar är helt anonyma när de presenteras för Försäkringskassan.

Innan vi börjar vill jag kontrollera att jag talar med rätt person.

Är du född den...

1. Ja
2. Nej

(Jag börjar nu ställa frågor / jag börjar nu själva intervjun) Inledningsvis kommer jag att ställa några frågor kring vårdnad.

Vårdnad

Jag kommer att läsa upp några påståenden för dig som jag vill att du besvarar om du tror att de är sanna eller falska. Du kan även svara vet ej.

- 1) Vårdnadshavare är den förälder som har hand om barnet mer än halva tiden (sant/falskt/vet ej)

(OBS se hur ip svarar och uppmana att faktiskt svara sant eller falskt och inte ja eller nej)

- 2) Om föräldrarna är gifta när de får barn har de automatiskt gemensam vårdnad om barnet. (sant/falskt/vet ej)
- 3) Om föräldrarna är ogifta när de får barn har de automatiskt gemensam vårdnad om barnet. (sant/falskt/vet ej)

- 4) Om föräldrarna har gemensam vårdnad och sedan skiljer sig, får mamman automatiskt ensam vårdnad om barnet.
(sant/falskt/vet ej)
- 5) Om föräldrarna har gemensam vårdnad och den ena föräldern dör, får den andra föräldern automatiskt vårdnad om barnet.
(sant/falskt/vet ej)
- 6) Gemensam vårdnad innebär att barnet bor lika mycket hos båda föräldrarna.
(sant/falskt/vet ej)
- 7) Den förälder som har ensam vårdnad bestämmer själv i så gott som alla frågor som rör barnet.
(sant/falskt/vet ej)

Nu kommer jag att ställa några frågor om vad det innebär att vara vårdnadshavare.

- 8) En vårdnadshavare har det rättsliga ansvaret för barnet.
(sant/falskt/vet ej)
- 9) En vårdnadshavare är skyldig att se till att barnet får sina grundläggande behov tillgodosedda.
(sant/falskt/vet ej)
- 10) En vårdnadshavare har rätt att bestämma i frågor som rör barnets personliga angelägenheter.
(sant/falskt/vet ej)
- 11) En vårdnadshavare har rätt att företräda barnet i ekonomiska frågor.
(sant/falskt/vet ej)
- 12) En vårdnadshavare måste *inte* vara den som utövar den faktiska dagliga vården av barnet.
(sant/falskt/vet ej)

På nästa fråga kommer jag att läsa upp tre svarsalternativ och vill att du väljer ett:

- 13) Hur länge kvarstår en vårdnadshavares rätt att besluta i frågor som rör barnet?
 - a) Tills barnet fyller 16 år
 - b) Tills barnet fyller 18 år
 - c) Tills barnet fyller 21 år om det fortfarande går i skolan
 - d) Vet ej

Boende

Jag kommer nu att göra några påståenden som handlar om barnets boende, som jag vill att du besvarar om de är sanna eller falska. Du kan även svara vet ej.

- 14) Vid gemensam vårdnad beslutar båda föräldrarna om barnets boende.
(sant/falskt/vet ej)
- 15) Vid ensam vårdnad beslutar båda föräldrarna om barnets boende.
(sant/falskt/vet ej)

- 16) Växelvis boende innebär att barnet bor ungefär halva tiden hos respektive förälder.
(sant/falskt/vet ej)

Nu kommer jag att läsa upp en påhittad situation. Jag vill fortfarande att du svarar sant, falskt eller vet ej.

- 17) Lena och Lars som bor i Kalmar har *gemensam* vårdnad om sin son Kalle. Lena får ett nytt arbete i Stockholm och vill flytta dit. Hon kan dock inte flytta till annan ort med Kalle såvida inte Lars går med på det.
(sant/falskt/vet ej)

Underhåll

Nu kommer några påståendefrågor om ekonomiskt ansvar för barnen och om underhåll, som jag vill att du besvarar med sant, falskt eller vet ej.

- 18) Båda föräldrarna har ekonomiskt ansvar för barnet vid *gemensam* vårdnad.
(sant/falskt/vet ej)
- 19) Båda föräldrarna har ekonomiskt ansvar för barnet vid *ensam* vårdnad.
(sant/falskt/vet ej)
- 20) Som förälder är man skyldig att bidra till sitt barns försörjning även om man inte bor med barnet.
(sant/falskt/vet ej)
- 21) Föräldrarna kan själva komma överens om hur stort underhåll den ena föräldern ska betala.
(sant/falskt/vet ej)
- 22) Om barnet bor lika mycket hos båda sina föräldrar behöver ingen betala underhåll.
(sant/falskt/vet ej)
- 23) Underhållet är avsett för den andra föräldern.
(sant/falskt/vet ej)

På de frågor som nu följer vill jag att du ger mig ett spontant svar om vad du tror, du kommer inte att få några svarsalternativ. Du kan även svara vet ej.

- 24) Vart vänder man sig om man inte är överens om underhållet?

Spontana svar (dolda svarsalternativ, skall ej räknas upp för ip):

Försäkringskassan
Socialkontoret
Familjerätten
Socialnämnden
Kommunen
Domstolen
Advokat
Annat _____
Vet ej

25) Hur många kronor per månad och barn är det maximala underhållsstöd som betalas via Försäkringskassan? *Angi ett ungefärligt belopp, spontana svar.*

26) Finns det någon gräns för *lågsta* belopp per barn och månad när underhållet betalas privat?

- Ja
- Nej
- Vet ej

26 a) om ja, be ip nämna ett belopp _____

27) Vart vänder man sig för att få hjälp med att räkna ut underhåll som betalas privat?

Spontana svar (dolda svarsalternativ, skall ej räknas upp för ip):

- Försäkringskassan
- Socialkontoret
- Familjerätten
- Socialnämnden
- Kommunen
- Domstolen
- Advokat
- Annat _____
- Vet ej

Fråga x-x ställs specifikt till grupperna 3 + 4:

Om jag har uppfattat rätt, så har du åtminstone ett barn under 18 år där du inte bor tillsammans med den andra föräldern. Stämmer det?

- 1. ja
 - 2. nej
- a) jag är gift/sambo med den andra föräldern
(flyttas till grupp 5 el. 6)
- b) barnet/barnen är över 18 år
(stannar i grupp 3 el. 4)

Om ja: löser ni då underhållet för det barnet / de barnen på privat väg, det vill säga att ni inte går via Försäkringskassan?

- 1. ja
 - 2. nej
- Har ni någonsin gjort det?*
- a) Vi har gjort det tidigare men det är inte längre aktuellt.
- b) Vi har aldrig haft detta arrangemang / vi har ingen kontakt (gå till fråga x om umgänge)

Om 1 eller 2 a: Jag vill då ställa några frågor om hur ni tänkt kring detta. På de första två frågorna kommer jag att ge dig några svarsalternativ.

28) Hur har ni löst underhållet för ert/era gemensamma barn?

- a) Jag betalar underhåll

- b) Jag får underhåll
c) Växelvis boende
d) Annat _____
- 29) Har ni något avtal?
- a) Ja, skriftligt
b) Ja muntligt
c) Nej inget alls
- 29 a) Om skriftligt: privat, med hjälp av advokat eller genom dom?
- a) Privat
b) Advokat
c) Genom dom
- 30) Vilket belopp betalas för barnet eller per barn varje månad?

Umgänge

De påståendefrågor som kommer nu handlar om umgänge. Begreppet boförälder som används i frågorna avser den förälder som barnet är folkbokfört hos. Jag vill att du svarar med sant, falskt eller vet ej.

- 31) Boföräldern bestämmer ensam om barnets umgänge med den andra föräldern.
(sant/falskt/vet ej)
- 32) Ett barn har rätt till umgänge med den förälder som det inte bor tillsammans med.
(sant/falskt/vet ej)
- 33) Det finns ingen absolut rätt för föräldrar att få umgås med sina barn.
(sant/falskt/vet ej)
- 34) Boföräldern ska ta del i kostnaderna för resor som beror på barnets umgänge med den andra föräldern.
(sant/falskt/vet ej)

Fråga x ställs enbart till grupperna 1-4

Nu kommer jag att läsa upp en påhittad situation. Jag vill fortfarande att du svarar sant, falskt eller vet ej.

- 35) Peter betalar underhåll för sin dotter Pia som bor med mamman. Om Peter har Pia hos sig tre veckor i juli har han rätt att göra ett mindre avdrag på det underhåll han betalar.
(sant/falskt/vet ej)

På de följande frågorna vill jag återigen att du ger mig spontana svar.

- 36) Vart vänder sig föräldrar som behöver *stöd och hjälp* för att hitta former för vårdnad, boende och umgänge?

Spontana svar (dolda svarsalternativ, skall ej räknas upp för ip):

Försäkringskassan

Bilaga 4

Påminnelsebrev till intervjupersoner

September 2005



Skilda vägar

Vi har försökt att nå Dig!

För en tid sedan fick Du ett brev med anledning av undersökningen "Skilda vägar". Det är en undersökning som vi på Statistiska centralbyrån, SCB, genomför på uppdrag av Försäkringskassan.

Då vi ännu inte lyckats komma i kontakt med Dig för en telefonintervju vill vi förklara lite närmare varför Din medverkan är viktig och även *be Dig om hjälp att kunna nå Dig*.

Varför är Din medverkan så viktig?

I denna undersökning vänder vi oss *blide* till föräldrar som betalar *och* till föräldrar som får underhållsstöd för barn under 18 år. *Man har ofta olika erfarenheter beroende på om man betalar eller får underhållsstöd*. Därför är det viktigt att alla som har möjlighet medverkar i undersökningen eftersom resultatet annars kan bli missvisande.

Du kan inte bytas ut!

Alla om valts ut att medverka i undersökningen har gjort det med slumpens hjälp och kan därför inte bytas ut mot någon annan.

Frågorna är allmänna och handlar om vad Du som förälder vet om barns vårdnad, boende, underhåll och umgänge. Det handlar alltså om Dina erfarenheter och *det är bara Du kan svara på frågorna*. Intervjun tar bara ca 10 minuter. De insamlade uppgifterna redovisas i tabeller där ingen enskild persons svar kan utläsas.

Hjälp oss att nå Dig!

Det skulle var till mycket stor hjälp för oss, om Du nedan anger var vi kan nå Dig och vilken tid på dagen som passar bäst.

Jag nås på följande telefonnummer: Bästa tid att ringa:

_____/_____
_____/_____

Sänd in hela detta brev i det bifogade svarskuvertet inom de närmaste dagarna. Kuvertet frankeras ej då SCB betalar portot. **Det går även bra att skicka e-post eller ringa (se e-postadress och telefonnummer nedan).**

Ett stort tack för din hjälp!

Stina Andersson, Undersökningsledare
Statistiska centralbyrån
Tel: 019-17 64 01
e-post: stina.andersson2@scb.se

I serien Analyserar har följande skrifter publicerats under år 2006:

- 2006:1 Kundundersökning 2004
- 2006:2 Trygg i början – om samspelet sjukförsäkring, avtalsersättningar och tid (del 1)
- 2006:3 Trygg i början – om samspelet sjukförsäkring, avtalsersättningar och tid (del 2)
- 2006:4 Prognosverktyget – ett stöd i det första vägvalet vid handläggningen av sjukfall
- 2006:5 Socialförsäkringarna – rätt och fel. Rapport från forskarseminarium i Umeå 25–26 januari 2006
- 2006:6 Försäkringskassan och arbetslivsriktad rehabilitering – regelverket i praktiken
- 2006:7 Skilda vägar. Föräldrars kunskaper om vårdnad, boende, umgänge och underhåll

Skilda vägar

Föräldrars kunskaper om vårdnad, boende, umgänge och underhåll

För ungefär hälften av de 500 000 barn i Sverige som har särlevande föräldrar regleras underhållet via Försäkringskassan genom underhållsstöd. Försäkringskassan har av regeringen fått i uppdrag att arbeta för att fler särlevande föräldrar i stället skall reglera underhållet för sina barn direkt mellan sig. Ingen myndighet har i dag ansvar för att informera föräldrar om alternativen till underhållsstöd och kunskapen bland föräldrar tycks vara bristfällig. Syftet med rapporten är att utgöra ett kunskapsunderlag i Försäkringskassans arbete med att få fler föräldrar att betala underhållet direkt mellan sig.

Eftersom föräldrars kunskaper om underhållsfrågor hänger nära samman med deras kunskaper om vad som gäller i fråga om vårdnad, boende och umgänge efter en separation, behandlas också dessa teman i undersökningen. I rapporten presenteras även resultat om varifrån föräldrar har fått de kunskaper de har om vårdnad, boende, umgänge och underhåll, samt vart de skulle vända sig om de behövde (ytterligare) information.