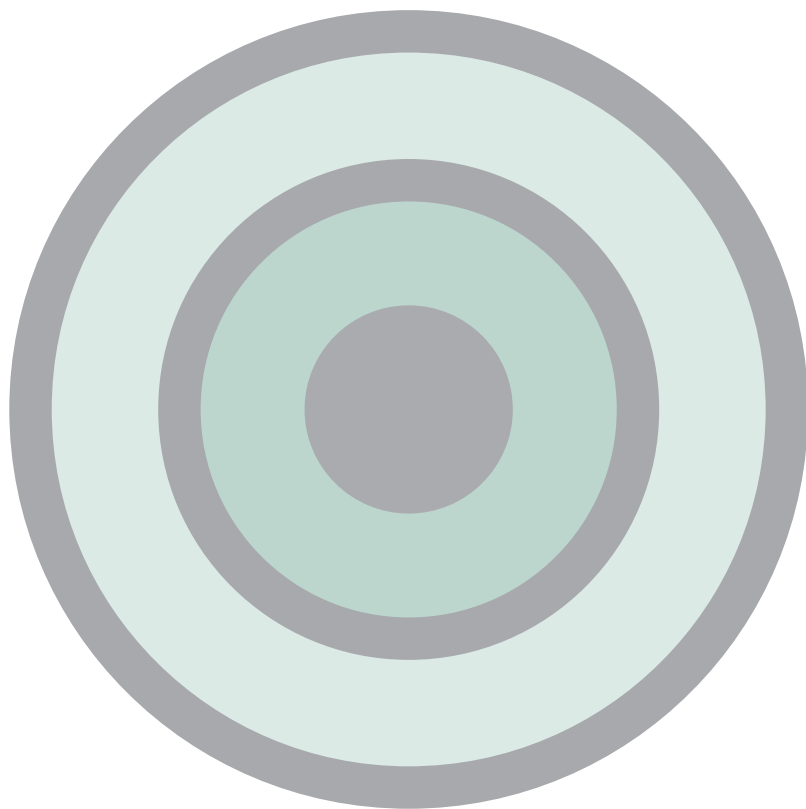


ANALYSERAR

2006:17



Resultatindikatorer för den ekonomiska familjepolitiken med ungdomsperspektiv

Utgivare	Försäkringsdivisionen Enheten för utvärdering
Upplysningar	Mats Johansson 08-786 97 85 mats.johansson@forsakringskassan.se
Beställning	E-post: forsakringskassan@ontime.se Telefon: 08-556 799 29, On Time Internet: www.forsakringskassan.se
Tryck	Lenanders Grafiska AB, 2006

Förord

Den ekonomiska familjepolitiken har som mål att minska de ekonomiska skillnaderna mellan familjer med och utan barn. Den ska också utjämna de ekonomiska villkoren över livsryteln. Förmånerna brukar delas in i verksamhetsområdena försäkringar, generella bidrag och behovsprövade bidrag.

I denna rapport presenteras fyra indikatorer som visar vilken betydelse den ekonomiska familjepolitiken har för ungdomar. Indikatorerna syftar till att bedöma i vilken grad de olika förmånerna uppfyller målen och hur träffsäkra de är.

I rapporten beräknas indikatorer för år 2006 för hela gruppen 20–29-åringar, för åldersgrupperna 20–24 år och 25–29 år, samt för kvinnor och män var för sig. Dessutom beräknas indikatorer för år 2001.

Rapporten är en återrapportering av ett regeringsuppdrag som gavs i regleringsbrevet till Försäkringskassan för år 2006. Mats Johansson från utvärderingsavdelningen och Carin Wolf från avdelningen för barn, familj och handikapp har skrivit rapporten.

Britt-Marie Anderson
Tf chef för enheten för utvärdering

Innehåll

Summary	5
Sammanfattning	8
Inledning	11
Bakgrund	13
Den ekonomiska familjepolitiken.....	13
Resultatindikatorer med ungdomsperspektiv	17
Indikator 1. Familjepolitikens omfattning.....	17
Indikator 2. Relativ inkomststandard.....	20
Indikator 3. Fördelning av ekonomisk standard.....	25
Indikator 4. Familjepolitikens omfördelade effekter.....	31
Bilaga A. Tabellbilaga	33
Bilaga B. Den ekonomiska familjepolitikens förmåner	35
Försäkringar.....	35
Behovsprövade bidrag.....	37
Generella bidrag.....	38
Bilaga C. Teknisk bilaga	40
Data.....	40
Definitioner.....	40
Bilaga D. Beräkningar för år 2001	47
Bilaga E. Beräkningar efter kön	57
Bilaga F. Beräkningar efter ålder	71
Referenser	85

Summary

This report presents indicators for measuring target fulfillment within economic family policy from a youth perspective¹. Four indicators with associated measures of economic family policy are detailed. Results are based on a forecast for the year 2006 using data from the year 2004. In the main body of the report, results for all 20–29-year-olds are presented. In appendices, results are presented for the age groups 20–24 years and 25–29 years, for women and men separately as well as the actual outcome for 20–29 year-olds in 2001.

Indicator 1 reveals the scope of economic family policy and its significance for young people with children. Even though specific benefits sometimes apply to a few persons only, they can be of crucial importance to the beneficiaries. This becomes clear from a description of the economic situation of the young people receiving each category of benefit, as well as the proportion of single persons and pairs receiving the various family support benefits.

Indicator 2 describes the economic standard of young people in households with children compared with those in childless households.

Indicator 3 analyses the distribution of economic standard among young people in different types of household. In addition, the report reveals the proportion of those with a low economic standard in different types of household.

Indicator 4 calculates how economic family policy contributes to reducing income differences between young people with and without children.

Economic family policy affects relatively few young people in the 20–29 age group. Out of just over one million young people, 180,000 – approximately 17 per cent – have children. This is almost as many as those still living at home with at least one parent (live-at-homes), but considerably less than the 660,000 who have left the family home but have no children. Women leave the family home and have children earlier than men.

The results indicate that economic family policy has no decisive influence on young people's economic situation in general, since few 20–29-year-olds have children. For young people with children, however, economic family policy is of great significance.

¹ In this report, “young people” are defined as persons aged between 20 and 29.

When the economic standard of young people in different household types is compared, singles with children are seen to have the lowest equalized disposable income. Among pairs, young people without children have the highest equalized disposable income, followed by pairs with one child. Live-at-homes have an equalized disposable income similar to that of pairs without children. However, the economic standard of live-at-homes depends to a large extent on the income of others (namely, their parents).

The above results largely reflect a pattern seen in all households. Pairs have a higher equalized disposable income than singles and households without children enjoy a higher economic standard than households with children. The more children in a household, the lower the economic standard.

Over the past few decades, the period of time young people spend in education has been prolonged and their entry into the labour market postponed up to ever higher age levels. Since economic standard is largely determined by the labour-market attachment of household members, this affects the economic situation of young people. Households with a weak labour-market attachment have low earned income and low equalized disposable income, while the opposite applies to households with a strong labour-market attachment.

A comparison with other age groups reveals that the equalized disposable income of 20–29-year-olds is lower than that of other age groups. The proportion of people with a low economic standard² is also greater among 20–29-year-olds than among other age groups. Eighteen per cent of young people have a low economic standard, compared with 10 per cent for the total population.

In household categories with low average incomes, a greater proportion of young people also have a low economic standard. Half the single young people with children have a low economic standard, while the corresponding proportion among live-at-homes and young pairs without children are less than 10 per cent. The proportion with a low economic standard is generally high for foreign-born 20–29-year-olds. Among young foreign-born people with children, every other person has a low economic standard.

The various family support benefits deriving from economic family policy raise equalized disposable income by little more than three per cent on average, since only a relatively small proportion of young people are affected. However, for 20–29-year-olds with children, economic family policy is of major importance,

² Low economic standard is defined as equalized disposable income that is less than 60 per cent of the median equalized disposable income for the total population. Since a low economic standard is a relative measure of economic vulnerability, this means that persons with a low economic standard have a low equalized disposable income relative to the rest of society, not necessarily that they lack the economic means to cover their basic physical needs.

especially for economically vulnerable households. Family support benefits have crucial significance for single parents, for whom they make up approximately one third – 34 per cent – of equalized disposable income. Means-tested benefits are those that make the greatest difference. Economic family policy is also important for pairs with children, especially for young pairs with several children. Family policy raises the economic standard by 16 per cent for pairs with one child and by 23 per cent for pairs with two or more children. For pairs, parental insurance is the most important benefit. For pairs with more than one child, child allowance is also significant. These results recur in all age groups, not only among young people.

In summary, the report shows that:

- Economic family policy has little effect on the economic situation of young people in general, since relatively few of them have children.
- The various family support benefits are most significant for single persons with children. This group also has the weakest economy.
- Economic family policy significantly affects pairs with children. Its significance increases if there is more than one child in the household.
- Economic family policy is successful in reducing economic differences between young people with and without children. These results are valid not only for young people but also for other age groups.

Sammanfattning³

I regleringsbrevet för 2006 fick Försäkringskassan i uppdrag att i samverkan med Ungdomsstyrelsen utarbeta resultatindikatorer för att mäta måloppfyllelsen inom den ekonomiska familjepolitiken ur ett ungdomsperspektiv.⁴

I denna rapport redovisas fyra resultatindikatorer med tillhörande mått för den ekonomiska familjepolitiken. Resultaten bygger på en prognos för år 2006, baserad på uppgifter från år 2004. I rapportens huvuddel återfinns resultaten för samtliga 20–29-åringar. I bilagor redovisas resultat för åldersgrupperna 20–24 år och 25–29 år, för kvinnor och män var för sig, samt det faktiska utfallet för 20–29-åringar år 2001.

Indikator 1 belyser den ekonomiska familjepolitikens omfattning och betydelse för ungdomar med barn. Även om enskilda förmåner ibland omfattar få personer kan de vara av stor betydelse för dem som tar del av förmånen. Detta åskådliggörs genom att beskriva den ekonomiska situationen för de ungdomar som erhåller respektive förmån, samt hur stor andel av ensamstående och sammanboende som tar del av de olika familjestöden.

Indikator 2 beskriver den ekonomiska standardens sammansättning för ungdomar i barnhushåll jämfört med ungdomar i hushåll utan barn.

Indikator 3 visar hur den ekonomiska standarden är fördelad mellan ungdomar i olika typer av hushåll. Dessutom redovisas hur stor andel som har en låg ekonomisk standard i olika typer av hushåll.

I indikator 4 beräknas hur den ekonomiska familjepolitiken bidrar till att utjämna inkomsterna mellan ungdomar med och utan barn.

Den ekonomiska familjepolitiken är av betydelse för relativt få ungdomar i åldern 20–29 år. Av dryga miljonen ungdomar har 180 000 – eller ungefär 17 procent – barn. Detta är nästan lika många som de som fortfarande bor med minst en förälder (kvarboende), men betydligt färre än de 660 000 som lämnat föräldrahemmet, men inte skaffat barn. Kvinnor lämnar föräldrahemmet och får barn tidigare än män.

³ I rapporten används flera tekniska begrepp, metoder och definitioner. Dessa förklaras ytterligare i den tekniska bilagan, Bilaga C.

⁴ I rapporten definieras ”ungdomar” som personer mellan 20 och 29 år.

Resultaten visar att den ekonomiska familjepolitiken inte har någon avgörande betydelse för ungdomars ekonomiska situation i allmänhet, eftersom få 20–29-åringar fått barn. För ungdomar med barn är den ekonomiska familjepolitiken dock av stor betydelse.

Vid en jämförelse av den ekonomiska standarden för ungdomar i olika hushållstyper visar det sig att ensamstående med barn har lägst disponibel inkomst per konsumtionsenhet. Bland samboende har ungdomar utan barn högst disponibel inkomst per konsumtionsenhet, följt av samboende med ett barn. Kvarboende har en disponibel inkomst per konsumtionsenhet i paritet med samboende utan barn. De kvarboendes ekonomiska standard är dock till stora delar beroende av andras (läs föräldrarnas) inkomster.

Ovanstående resultat följer i stort de mönster som finns för samtliga hushåll. Samboende har högre disponibel inkomst per konsumtionsenhet än ensamstående och hushåll utan barn har högre ekonomisk standard än hushåll med barn. Den ekonomiska standarden sjunker ju fler barn som finns i hushållet.

Under de senaste årtiondena har de ungas utbildningstid förlängts och etableringen på arbetsmarknaden förskjutits längre upp i åldrarna. Eftersom den ekonomiska standarden till stor del beror på vilken anknytning personerna i hushållet har till arbetsmarknaden påverkar detta ungdomars ekonomiska situation. Hushåll med svag anknytning till arbetsmarknaden har låg arbetsinkomst och låg disponibel inkomst per konsumtionsenhet, medan det motsatta gäller för hushåll med stark anknytning till arbetsmarknaden.

Vid en jämförelse med andra åldersgrupper visar det sig att 20–29-åringars disponibla inkomst per konsumtionsenhet är lägre än andra åldersgruppers. Även andelen personer med låg ekonomisk standard⁵ är högre bland 20–29-åringar än i andra åldersgrupper. Arton procent av ungdomarna har en låg ekonomisk standard, att jämföra med 10 procent i hela befolkningen.

Ungdomar i hushållstyper med låg medelinkomst har också en högre andel med låg ekonomisk standard. Bland ensamstående ungdomar med barn har hälften låg ekonomisk standard, medan andelen bland kvarboende och samboende ungdomar utan barn understiger 10 procent. Andelen med låg ekonomisk standard är generellt hög för 20–29-åringar födda i utlandet. Bland utlandsfödda med barn har varannan låg ekonomisk standard.

⁵ Låg ekonomisk standard definieras som disponibel inkomst per konsumtionsenhet som understiger 60 procent av medianen av disponibel inkomst per konsumtionsenhet för samtliga personer, se mer i Bilaga C. Eftersom låg ekonomisk standard är ett relativt mått på ekonomisk utsatthet, innebär det att personer med låg ekonomisk standard har låg disponibel inkomst i förhållande till samhället i övrigt, inte att de nödvändigtvis saknar ekonomiska resurser för att täcka sina grundläggande fysiska behov.

De olika familjestöden inom den ekonomiska familjepolitiken höjer disponibel inkomst per konsumtionsenhet med i genomsnitt drygt tre procent, vilket beror på att det är en relativt liten andel ungdomar som berörs. För 20–29-åringar med barn är den ekonomiska familjepolitiken dock av stor betydelse, särskilt för ekonomiskt utsatta grupper. Familjestöden har störst betydelse för ensamstående med barn, för vilka de utgör ungefär en tredjedel, 34 procent, av disponibel inkomst per konsumtionsenhet. Av dessa har de behovsprövade bidragen störst betydelse. Den ekonomiska familjepolitiken är också av stor betydelse för samboende med barn, särskilt för ungdomar med flera barn. Familjepolitiken höjer den ekonomiska standarden med 16 procent för samboende med ett barn och 23 procent för samboende med två eller flera barn. För samboende har föräldraförsäkringen störst betydelse, och bland samboende med mer än ett barn är också barnbidraget av stor betydelse. Detta är resultat som återkommer i alla åldersgrupper, inte bara för ungdomar.

Sammanfattningsvis visar rapporten att:

- Den ekonomiska familjepolitiken har inte särskilt stor betydelse för ungdomars ekonomiska situation i allmänhet, eftersom relativt få ungdomar har barn.
- De olika familjestöden har störst betydelse för ensamstående med barn. Det är också denna grupp som har sämst ekonomi.
- Bland samboende med barn är den ekonomiska familjepolitiken också av stor betydelse. Betydelsen ökar om det finns mer än ett barn i hushållet.
- Den ekonomiska familjepolitiken är framgångsrik på så sätt att den utjämnar den ekonomiska situationen mellan ungdomar med och utan barn. Dessa resultat är inte unika för ungdomar, utan gäller också för andra åldersgrupper.

Inledning

Målet med den ekonomiska familjepolitiken är att ”skillnaderna i de ekonomiska villkoren mellan familjer med och utan barn skall minska inom ramen för den generella välfärden.”⁶

I Riksförsäkringsverkets (RFV) regleringsbrev för 2002 gav regeringen RFV i uppdrag att utveckla resultatindikatorer och resultatmått för att mäta måluppfyllelsen inom den ekonomiska familjepolitiken. Uppdraget resulterade i fyra olika indikatorer som visar i vilken utsträckning den ekonomiska familjepolitiken bidrar till att utjämna de ekonomiska skillnaderna mellan familjer med och utan barn.⁷ Måluppfyllelsen för den ekonomiska familjepolitiken – indikatorernas utfall – redovisas årligen till regeringen i tidigare Riksförsäkringsverkets och numera Försäkringskassans årsredovisningar.

Den ekonomiska familjepolitikens betydelse för ungdomars ekonomi framgår emellertid inte direkt av indikatorerna eftersom ungdomar ofta inte utgör egna hushåll. För ungdomar som bor med minst en förälder är det oftast föräldrarnas ekonomiska situation som är av betydelse för ungdomarnas ekonomi.

I regleringsbrevet för 2006 har Försäkringskassan fått följande uppdrag. Försäkringskassan skall i samverkan med Ungdomsstyrelsen utarbeta resultatindikatorer för att mäta måluppfyllelsen inom den ekonomiska familjepolitiken ur ett ungdomsperspektiv. Resultatindikatorerna skall så långt möjligt utformas inom ramen för de befintliga indikatorerna som mäter måluppfyllelsen inom politikområdet. Uppdraget skall redovisas till Socialdepartementet och Ungdomsstyrelsen senast den 1 september 2006.⁸

Från 16 års ålder kan ungdomar registreras av Försäkringskassan i sjukförsäkringsregistret och därmed bli möjliga självständiga mottagare av ersättning från socialförsäkringen. I praktiken är det dock få ungdomar som från denna ålder uppstår ersättning från socialförsäkringen. De flesta ungdomar går på gymnasiet och bor i föräldrahemmet upp till 19 års ålder. I åldern 20–29 år finns det cirka

⁶ Regleringsbrev för budgetåret 2006 avseende Försäkringskassan.

⁷ En utförlig beskrivning av indikatorerna finns i RFV Analyserar 2003:11, Resultatindikatorer för den ekonomiska familjepolitiken.

⁸ Regleringsbrev för budgetåret 2006 avseende Försäkringskassan.

180 000 ungdomar som har barn och för vilka den ekonomiska familjepolitiken är aktuell.

Resultatindikatorerna för den ekonomiska familjepolitiken har i denna rapport vidareutvecklats för att mäta måluppfyllelsen ur ett ungdomsperspektiv med inriktning mot ungdomar mellan 20 och 29 år. Rapporten är disponerad enligt följande.

I kapitel 2 ges en kort bakgrund till den ekonomiska familjepolitiken och dess syften. Därutöver ges en beskrivning av hur ungdomar i åldern 20–29 år fördelar sig i olika hushållstyper.

I kapitel 3 redovisas indikatorerna med beräkningar av det prognostiserade utfallet för år 2006. Statistiska centralbyråns (SCB:s) urvalsundersökning Hushållens ekonomi (HEK) för år 2004 har legat till grund för beräkningarna. Dessa har räknats om med hjälp av SCB:s simuleringsmodell FASIT för att få uppgift om det prognostiserade utfallet för år 2006.⁹ Denna prognos tar hänsyn till förändringar i bl.a. regelverk. De regeländringar som beslutades av riksdagen i maj 2006 rörande bl.a. höjt inkomsttak för dag ersättningarna från 7,5 prisbasbelopp till 10 prisbasbelopp (berör bl.a. föräldrapenning och tillfällig föräldrapenning) är emellertid inte medtagna i den framräkning som skett i denna rapport.

I bilaga A finns tabellbilagor med olika delkomponenter. Dessa redovisas även i diagram i anslutning till indikatorerna.

Bilaga B innehåller beskrivning av förmånerna inom den ekonomiska familjepolitiken.

I bilaga C, Teknisk bilaga, redovisas metoder och definitioner av begrepp som används i rapporten.

Bilaga D innehåller beräkningar av utfallet för ungdomsindikatorerna för år 2001. Till skillnad från resultaten i huvuddelen som är en prognos baseras dessa beräkningar på uppgifter om det verkliga utfallet för detta år. Det bör påpekas att förändringar i indikatorernas utfall för år 2001 och för år 2006 bör analyseras med viss försiktighet då endast fem år gått mellan jämförelsetidpunkterna.

Bilaga E och F innehåller beräkningar för år 2006 uppdelat efter kön respektive efter åldersgrupperna 20–24 år och 25–29 år samt vissa övergripande slutsatser.

⁹ Ytterligare beskrivning av HEK och FASIT finns i den tekniska bilagan, bilaga C.

Bakgrund

Den ekonomiska familjepolitiken

Den ekonomiska familjepolitiken syftar till att minska skillnaderna i de ekonomiska villkoren mellan familjer med och utan barn inom ramen för den generella välfärden. Utöver det ska den ekonomiska familjepolitiken även utjämna över livscykeln. Från perioder i livet med större möjligheter att försörja sig till perioder med låg inkomst eller större behov. Ett annat syfte är att främja jämställdheten mellan könen genom att stödja föräldrarnas möjligheter att kombinera förvärvsarbete med föräldraskap. De ekonomiska familjestöden är också utformade så att de tillgodoser specifika behov hos bland annat ensamstående föräldrar och föräldrar till funktionshindrade barn. De ekonomiska familjestödets andel av barnfamiljernas disponibla inkomst är beroende av familjernas storlek, sammansättning och inkomst. Hur de olika familjestöden är utformade har stor påverkan på hur väl deras syfte uppnås.

De förmåner som omfattas av den ekonomiska familjepolitiken brukar delas in i verksamhetsområden:¹⁰

- Försäkringar
- Generella bidrag
- Behovsprövade bidrag.

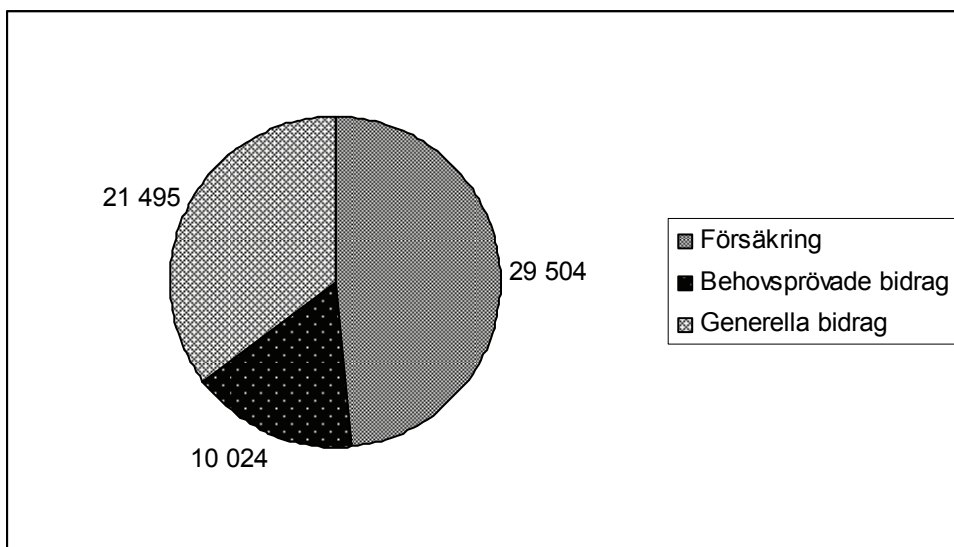
Föräldrapenning, tillfällig föräldrapenning och havandeskapspenning är försäkringsförmåner som karaktäriseras av att de ska ge ersättning för inkomstbortfall i samband frånvaro från arbetet för t.ex. vård av barn. De generella bidragen kännetecknas av att ett lika stort belopp utgår till alla individer som uppfyller vissa förutsättningar, hit hör barnbidrag inkl. flerbarnstillägg samt adoptionsbidrag. Verksamhetsområdet behovsprövade bidrag omfattar bostadsbidrag, underhållsstöd samt vårdbidrag. Dessa bidrag är behovs- och/eller inkomstprövade.

¹⁰ I Bilaga B ges en mer utförlig beskrivning av familjepolitikens förmåner.

År 2005 uppgick kostnaderna för den ekonomiska familjepolitiken till drygt 61 miljarder kronor. Kostnaderna fördelade sig enligt följande för verksamhetsområdena; försäkring, behovsprövade bidrag och generella bidrag.

Barnbidraget som uppgick till drygt 21 miljarder kronor och föräldrapenningen som uppgick till närmare 20 miljarder kronor stod för de största kostnaderna.

Diagram 1a Fördelning av kostnader för den ekonomiska familjepolitiken per verksamhetsområde år 2005, mkr



Familjepolitikens betydelse för hushåll med barn mäts och analyseras bl.a. genom fyra olika indikatorer som visar i vilken utsträckning de olika förmånerna bidrar till att utjämna de ekonomiska skillnaderna mellan hushåll med och utan barn. De fyra indikatorerna mäter följande:

Indikator 1. Familjepolitikens omfattning

Indikator 2. Barnfamiljernas relativa standard

Indikator 3. Fördelning av ekonomisk standard

Indikator 4. Familjepolitikens omfördelade effekter

Indikatorerna svarar på frågor om hur den ekonomiska standarden mellan olika hushållstyper, både med och utan barn, fördelar sig. Ungdomars ekonomiska situation mäts inte specifikt av indikatorerna om de inte utgör ett eget hushåll. Ungdomar som fortfarande bor med minst en förälder tillräknas hushållets ekonomiska situation, och indikatorerna säger ingenting om fördelningen av ekonomiska resurser inom hushållet.

Från 16 års ålder är ungdomar möjliga självständiga mottagare av socialförsäringen,¹¹ men i praktiken är det få ungdomar som från denna ålder uppbär någon socialförsäkringsförmån. 16-åringarna går i regel på gymnasiet och har ingen egen ekonomi och är inte självständiga hushåll.¹²

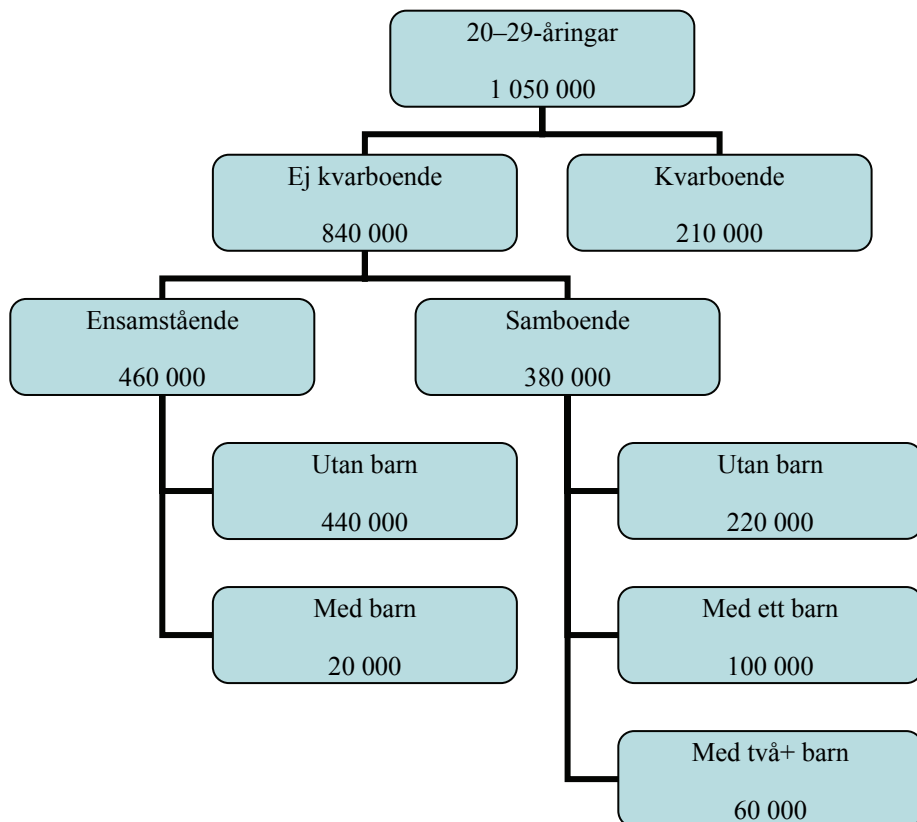
Under de senaste årtiondena har ungas utbildningstid förlängts och etableringen på arbetsmarknaden har förskjutits längre upp i åldrarna. Genom att etableringen på arbetsmarknaden blivit senare har ungdomars möjlighet att försörja sig förskjutits och därmed deras möjlighet skaffa eget boende och bilda familj även senarelagts. Etableringsperioden in i vuxenlivet har blivit längre. Tillgången till socialförsäkringarna, liksom ersättningsnivåerna, har ett starkt samband med positionen på arbetsmarknaden och inkomstnivån. En mer utdragen etableringsfas innebär därmed också en svagare anknytning till socialförsäkringssystemet för många av dagens unga.

I denna rapport har indikatorerna för familjepolitiken vidareutvecklats för att mäta måluppfyllelsen ur ett ungdomsperspektiv med inriktning på ungdomar mellan 20 och 29 år, med möjlighet till indelning i undergrupperna 20–24 år och 25–29 år. Det finns totalt 1 050 000 ungdomar i åldern 20–29 år. Dessa fördelar sig i olika hushållsgrupper enligt nedan.

¹¹ 3 § RFFS 2000:10, Föreskrifter om registrering och avregistrering av personer i sjukförsäkringens register m.m.

¹² Enligt Föräldrabalken (1 § 7 kap.) är föräldrarna underhållsskyldiga så länge barnet går i grundskola eller gymnasieskola, dock längst till barnet är 21 år. Normalt är ungdomarna 19–19,5 år gamla när de går ut gymnasiet.

Diagram 1b Antal 20–29-åringar fördelade i olika hushållstyper



Av diagrammet framgår att majoriteten av ungdomarna i åldern 20–29 år, cirka 80 procent, har flyttat hemifrån. Cirka 210 000 ungdomar är ”kvarboende”, dvs. bor kvar i föräldrahemmet. Av de ungdomar som flyttat hemifrån är drygt hälften, 460 000, ensamstående och av dessa har en mycket liten grupp barn, cirka 20 000.

Den ekonomiska familjepolitiken och dess betydelse är främst aktuell att analysera för ungdomar med barn, dessa är totalt cirka 180 000. Cirka en fjärdedel av kostnaderna för den ekonomiska familjepolitiken utbetalas till gruppen ungdomar med barn i åldern 20–29 år. Den största gruppen hushåll med barn, cirka 100 000, utgörs av samboendehushåll med ett barn. Antalet 20–29-åringar med två eller flera barn är cirka 60 000.

Resultatindikatorer med ungdomsperspektiv¹³

I detta avsnitt redovisas resultatindikatorer för att mäta måluppfyllelsen inom den ekonomiska familjepolitiken ur ett ungdomsperspektiv. Indikatorerna beskriver den ekonomiska familjepolitikens omfattning och betydelse för ungdomar med barn och hur den utjämnar skillnader mellan ungdomar med och utan barn. I en del fall beskrivs också betydelsen av den ekonomiska familjepolitikens olika verksamhetsområden (generella bidrag, försäkring och behovsprövade bidrag).

Beräkningarna i detta avsnitt avser en prognos för situationen år 2006, baserad på uppgifter från 2004. Det faktiska utfallet för år 2001 återfinns i bilaga D med en kort kommentar om de viktigaste förändringarna mellan år 2001 och 2006. Beräkningar med 20–29-åringar uppdelade efter kön återfinns i bilaga E medan beräkningar för åldersgrupperna 20–24 år och 25–29 år var för sig redovisas i bilaga F.

Indikator 1. Familjepolitikens omfattning

Indikator 1 syftar till att beskriva familjepolitikens omfattning. Detta görs på två sätt:

- Den ekonomiska familjepolitikens betydelse för disponibel inkomst per konsumtionsenhet för 20–29-åringar i hushåll med och utan barn.
- Andelen 20–29-åringar med barn som berörs av olika förmåner inom den ekonomiska familjepolitiken.

I diagram 2 (och tabell A1) redovisas disponibel inkomst per konsumtionsenhet för 20–29-åringar i kosthushåll som erhåller olika former av familjeekonomiskt stöd. Som jämförelse redovisas även disponibel inkomst per konsumtionsenhet för 20–29-åringar i hushåll utan barn och kvarboende 20–29-åringar, samt den ekonomiska situationen för 30–49-åringar.

¹³ I rapporten används flera tekniska begrepp, metoder och definitioner. Dessa förklaras ytterligare i den teknisk bilagan, Bilaga C.

I diagrammet är disponibel inkomst per konsumtionsenhet (netto) uppdelad i fem delkomponenter; faktorinkomst, transfereringar som inte tillhör den ekonomiska familjepolitiken såsom a-kassa och studiebidrag (övriga transfereringar) och tre komponenter för transfereringar som tillhör den ekonomiska familjepolitiken; generella bidrag, försäkring och behovsprövade bidrag. En individ kan erhålla flera av familjepolitikens förmåner samtidigt, till exempel barnbidrag och bostadsbidrag.

Av samtliga 20–29-åringar är det cirka 180 000 som har barn. Dessa har en lägre ekonomisk standard än de ungefär 660 000 som flyttat från föräldrahemmet, men bor i ett hushåll utan barn. Båda grupperna har en sämre ekonomisk situation än de cirka 210 000 unga i åldern 20–29 år som fortfarande bor kvar i föräldrahemmet (kvarboende).

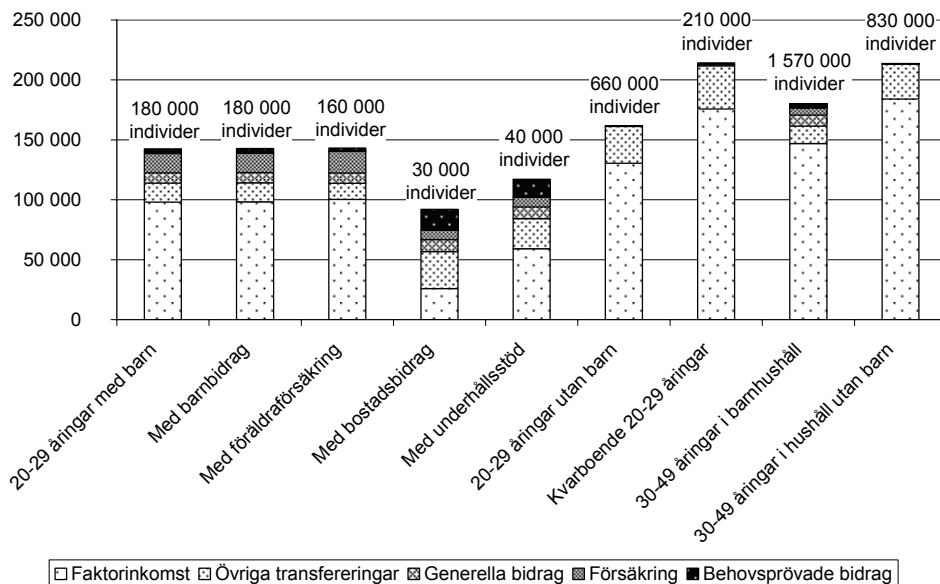
Skillnaden mellan ungdomar med och utan barn hade varit ännu större om inte den ekonomiska familjepolitiken funnits. För samtliga ungdomar med barn hade disponibel inkomst per konsumtionsenhet varit ungefär 15 procent lägre. För ungdomar som uppbär bostadsbidrag eller underhållsstöd hade inkomsten sjunkit än mer, med 35 respektive 25 procent.¹⁴

Den ekonomiska situationen för samtliga 20–29-åringar med barn, 20–29-åringar med barnbidrag och 20–29-åringar med föräldraförsäkring är likartad. Detta beror på att grupperna överlappar varandra eftersom nästan samtliga 20–29-åriga föräldrar uppbär både barnbidrag och föräldraförsäkring.

Den grupp som har lägst ekonomisk standard är 20–29-åringar med bostadsbidrag, följt av de med underhållsstöd. Båda grupperna har låg faktorinkomst och består främst av enförsörjarhushåll. Eftersom ett av villkoren för att få bostadsbidrag är låg inkomst i kombination med hög försörjningsbörda, och underhållsstöd endast utbetalas till ensamstående, är detta inte förvånande.

¹⁴ Resultaten bygger på en statisk ansats, där individernas beteende inte antas påverkas av den ekonomiska familjepolitikens utformning.

Diagram 2 Disponibel inkomst per konsumtionsenhet och den ekonomiska familjepolitiken uppdelat efter individer i åldern 20–29 år som erhåller respektive förmån, genomsnitt kronor per år. Antal individer i grupperna över staplarna*



* Antalet personer i åldrarna 20–29 år som erhåller barnpension eller vårdbidrag är för få för att beräkningarna ska vara tillförlitliga. Därför redovisas inte dessa separat.

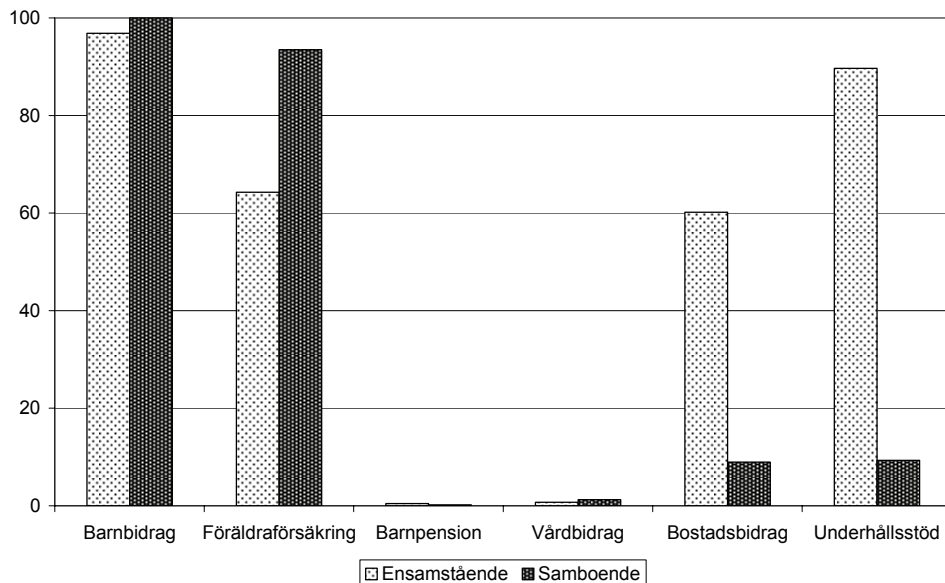
Den ekonomiska familjepolitiken utgör i genomsnitt 20 procent av disponibel inkomst per konsumtionsenhet (netto) för 20–29-åriga föräldrar. Detta är mer än för föräldrar i åldern 30–49 år, där de olika familjestöden utgör 10 procent. Skillnaden beror delvis på att faktorinkomsten är högre för 30–49-åringar, men också på att uttaget av föräldraförsäkring är högre bland 20–29-åriga föräldrar än bland 30–49-åriga föräldrar.

Diagram 3 visar hur stor andel av 20–29-åriga föräldrar, uppdelade efter samlevnadsform, som erhåller olika former av familjeekonomiskt stöd.

Som framgår av diagrammet uppbär i princip samtliga barnbidrag, medan endast en bråkdel uppbär barnpension eller vårdbidrag. En majoritet av både ensamstående och samboende erhåller föräldraförsäkring, men andelen är högre bland samboende än bland ensamstående.

Flertalet ensamstående föräldrar i åldern 20–29 år har bostadsbidrag och/eller underhållsstöd, medan endast en liten andel av de samboende har detta. Eftersom ett krav för att erhålla bostadsbidrag är låg inkomst i kombination med hög försörjningsbörda återspeglar detta att de ensamstående har lägre ekonomisk standard, framför allt att faktorinkomsten är låg (se diagram 3 nedan).

Diagram 3 Andel 20–29-åriga föräldrar som erhåller olika familjeekonomiska stöd



Indikator 2. Relativ inkomststandard

Indikator 2 beskriver den ekonomiska standardens sammansättning för ungdomar i barnhushåll jämfört med ungdomar i hushåll utan barn. Detta redovisas på tre sätt:

- Den ekonomiska familjepolitikens betydelse för disponibel inkomst per konsumtionsenhet för 20–29-åringar i olika hushållstyper.
- Den ekonomiska familjepolitikens andel av disponibel inkomst per konsumtionsenhet för 20–29-åringar med barn i olika hushållstyper.
- Den ekonomiska familjepolitikens betydelse för disponibel inkomst per konsumtionsenhet för 20–29-åringar med barn i olika delar av inkomstskalan.

Diagram 4 (och tabell A2) visar genomsnittlig disponibel inkomst per konsumtionsenhet för 20–29-åringar i olika hushållstyper. I diagrammet kan också utläsas hur de olika familjestöden (netto) bidrar till hushållens ekonomi.

Ett genomgående mönster är att samboende har högre disponibel inkomst per konsumtionsenhet än ensamstående och att hushåll utan barn har högre ekonomisk standard än hushåll med barn. Dessutom sjunker den ekonomiska standarden i hushåll med mer än ett barn. Kvarboende 20–29-åringar och samboende

utan barn har högst medelinkomst, medan ensamstående med barn har lägst disponibel inkomst per konsumtionsenhet, cirka 100 000 kronor.

Det är viktigt att komma ihåg att disponibel inkomst per konsumtionsenhet beräknas som hushållets sammanlagda disponibla inkomster delat med hushållets sammanlagda konsumtionsvikt (beräknat med konsumtionsenhetsskalan), vilket får till följd att hushållens disponibla inkomst i allmänhet är högre än disponibel inkomst per konsumtionsenhet. Som exempel har hushåll bestående av en ensamstående med ett barn en konsumtionsvikt på 1,52. För att disponibel inkomst per konsumtionsenhet ska uppgå till 100 000 kronor måste den disponibla inkomsten vara 152 000 i ett sådant hushåll (se mera i den tekniska bilagan, bilaga C).

Det är inte bara nivån på disponibel inkomst per konsumtionsenhet som skiljer sig åt mellan olika hushållstyper, även inkomsternas sammansättning är olika. Faktorinkomster utgör en större andel av inkomsten för samboende än för ensamstående. De utgör också en större andel av inkomsterna i hushåll utan barn än i hushåll med barn.

Den ekonomiska familjepolitiken bidrar till att öka barnhushållens ekonomiska standard, särskilt för ensamstående med barn. Betydelsen av familjestödet ökar också när det finns mer än ett barn i hushållet.

Diagram 4 Disponibel inkomst per konsumtionsenhet samt den ekonomiska familjepolitiken uppdelat efter individer 20–29 år i olika hushållstyper, genomsnitt kronor per år. Antal i grupperna över staplarna

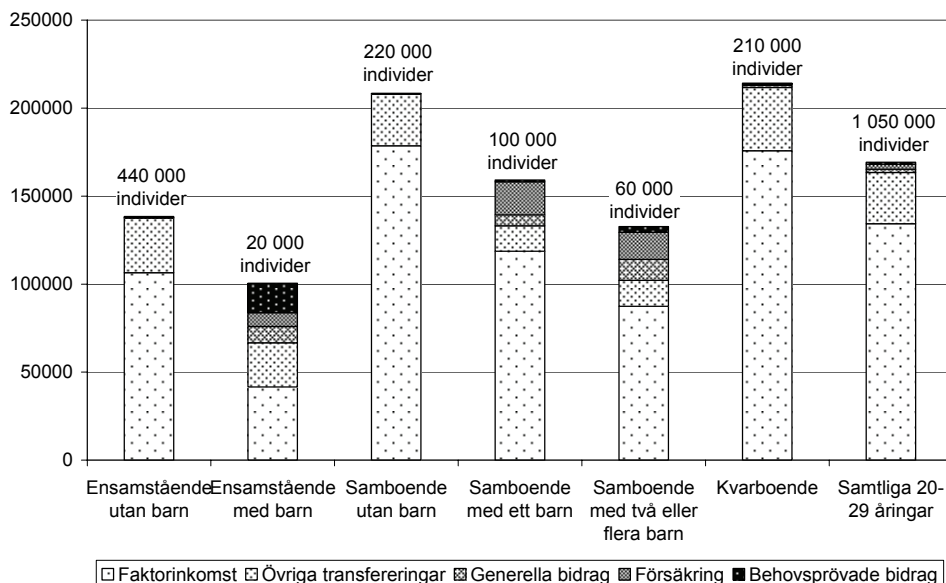
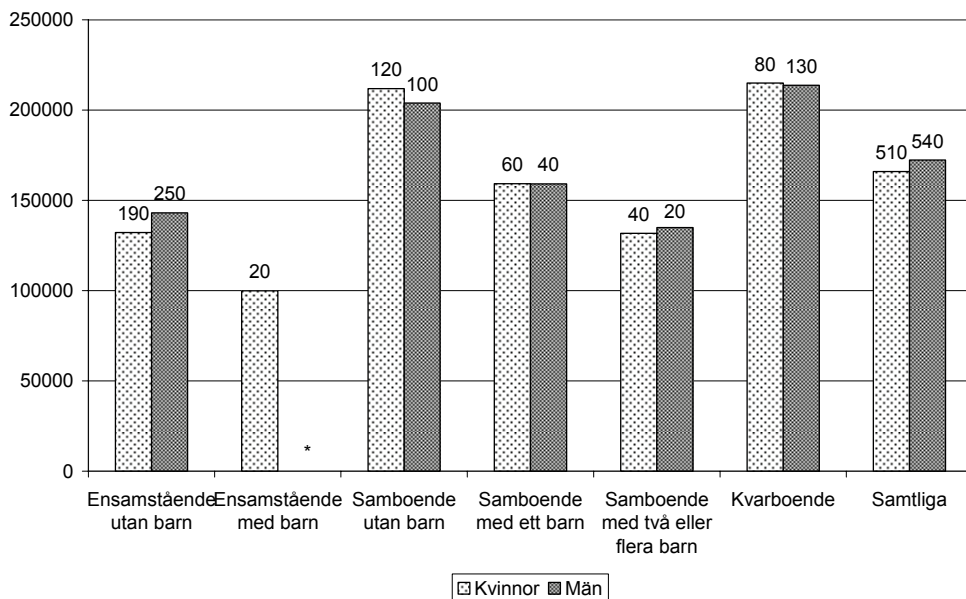


Diagram 4b och diagram 4c visar genomsnittlig disponibel inkomst per konsumtionsenhet för ungdomar i olika hushållstyper. I diagram 4b är 20–29-åringarna uppdelade efter kön, medan de i diagram 4c är uppdelade efter åldersgrupp.

Diagram 4b visar att det inte är någon större skillnad på ekonomisk standard mellan kvinnor och män i samma hushållstyp i åldern 20–29 år. Däremot skiljer sig fördelningen mellan olika hushållstyper åt. Kvinnor flyttar från föräldrahemmet tidigare än männen, vilket får till följd att det finns fler kvarboende män än kvinnor. Det finns även fler ensamstående män än kvinnor i åldrarna 20–29 år, medan antalet samboende kvinnor är högre än antalet samboende män. Kvinnor är yngre än män när de får barn, vilket framgår av att det finns fler kvinnor än män med barn i åldersgruppen 20–29 år.¹⁵

Diagram 4b Disponibel inkomst per konsumtionsenhet för individer 20–29 år uppdelat efter kön och hushållstyp, genomsnitt kronor per år. Antal i tusental ovanför staplarna



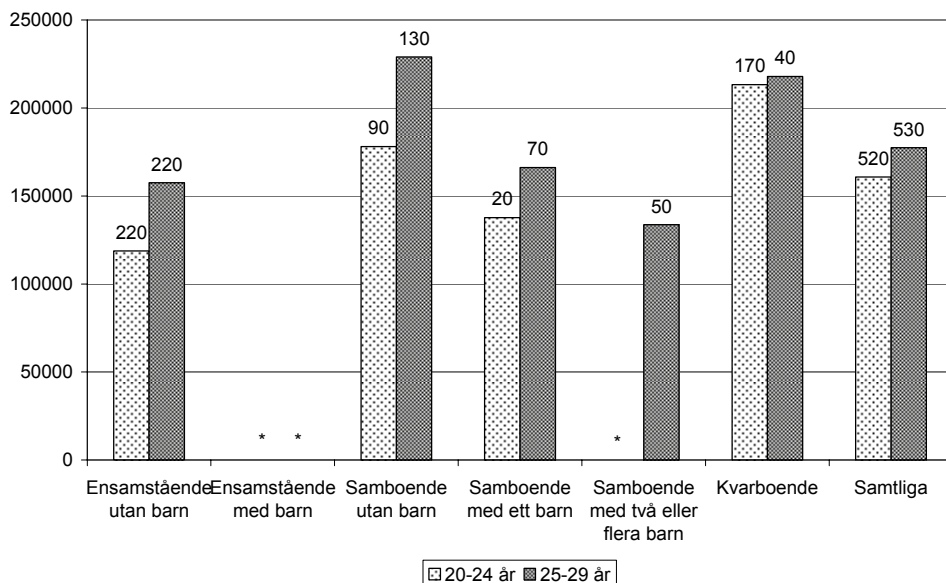
* Det finns få observationer i gruppen, beräkningarna är osäkra och redovisas därför inte.

Diagram 4c redovisar den ekonomiska situationen för 20–24-åringar och 25–29-åringar i olika hushållstyper. Som diagrammet visar har 25–29-åringar högre

¹⁵ En mer detaljerad beskrivning av kvinnors och mäns ekonomiska standard återfinns i Bilaga E.

ekonomisk standard i alla typer av hushåll, särskilt i hushåll utan barn. Fördelningen mellan de olika hushållstyperna skiljer sig också åt mellan åldersgrupperna. Det finns färre kvarboende 25–29-åringar, men fler är sammanboende och fler har barn i denna åldersgrupp än i åldersgruppen 20–24 år.¹⁶

Diagram 4c Disponibel inkomst per konsumtionsenhet för individer 20–29 år uppdelat efter ålder och hushållstyper, genomsnitt kronor per år. Antal i tusental ovanför staplarna



* Det finns få observationer i gruppen, beräkningarna är osäkra och redovisas därför inte.

I diagram 5 tydliggörs hur stor andel av disponibel inkomst per konsumtionsenhet som utgörs av olika familjeekonomiska stöd för 20–29-åringar i hushåll med barn. Stöden är uppdelade efter verksamhetsområdena generella bidrag, försäkring och behovsprövade bidrag.

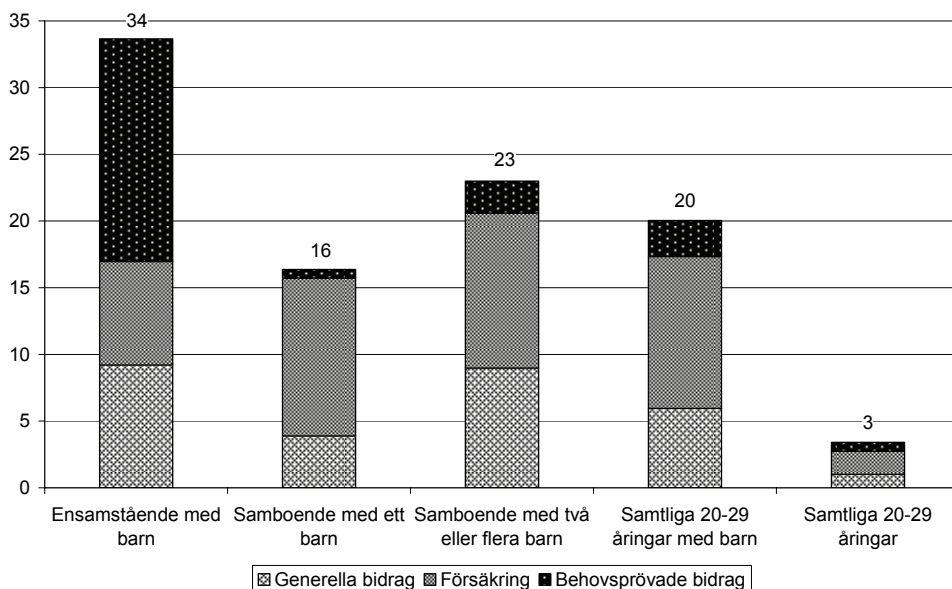
Den ekonomiska familjepolitiken är av större betydelse för ensamstående än för samboende. För ensamstående med barn utgör den ekonomiska familjepolitiken ungefär en tredjedel av disponibel inkomst per konsumtionsenhet (netto).

Betydelsen av den ekonomiska familjepolitiken ökar ju fler barn som finns i hushållet. För samboende med ett barn består disponibel inkomst per konsumtionsenhet till 16 procent av olika familjestöd, för hushåll med två eller fler barn utgör dessa 23 procent.

¹⁶ En mer detaljerad beskrivning av åldersgruppernas ekonomiska standard återfinns i Bilaga F.

Den ekonomiska familjepolitikens sammansättning varierar mellan olika hushållstyper. För ensamstående är behovsprövade bidrag av störst betydelse, medan försäkringsdelen är viktigast för samboende. För ensamstående och samboende med mer än ett barn är även de generella bidragen av betydelse för den ekonomiska situationen.

Diagram 5 Den ekonomiska familjepolitikens andel av disponibel inkomst per konsumtionsenhet för individer 20–29 år i olika hushållstyper, procent

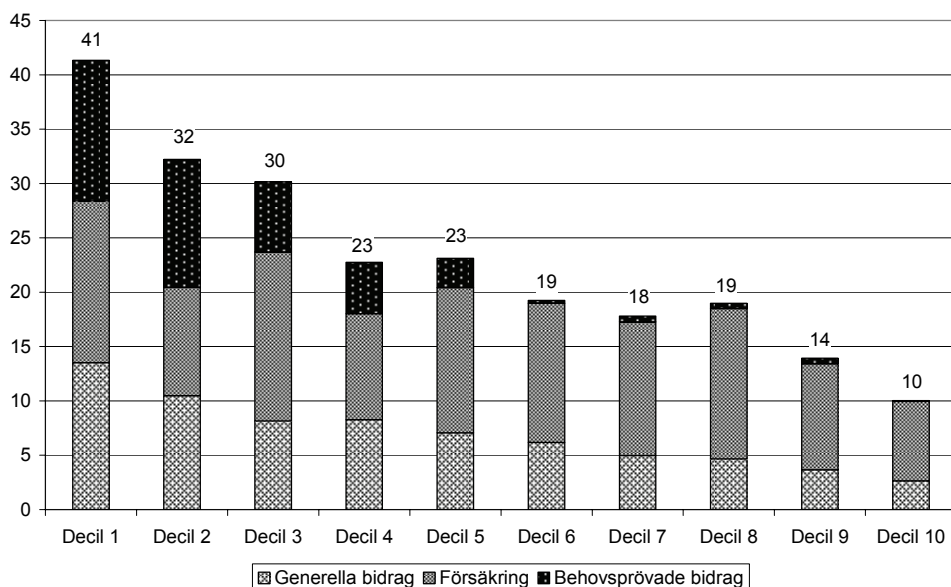


Som framgår av diagram 6 har den ekonomiska familjepolitiken störst relativ betydelse för ungdomar med låga inkomster. I decil 1 – den tiondel av 20–29-åriga föräldrar med lägst inkomst – utgör den ekonomiska familjepolitiken 40 procent av disponibel inkomst per konsumtionsenhet. För den tiondel med högst inkomst, decil 10, utgör familjestödet endast 10 procent av den ekonomiska standarden.¹⁷

Familjestödets sammansättning skiljer sig åt mellan olika inkomstdeciler. De behovsprövade bidragen är koncentrerade till individer med låga inkomster. Generella bidrag är beloppsmässigt jämnt fördelade över inkomstdecilerna, varför de utgör en mindre andel av inkomsten ju högre individernas ekonomiska standard är.

¹⁷ Genomsnittlig disponibel inkomst per konsumtionsenhet är cirka 65 000 kronor i decil 1. För varje decil ökar inkomsten, för att i genomsnitt vara cirka 260 000 kronor i decil 10.

Diagram 6 Den ekonomiska familjepolitikens andel av disponibel inkomst per konsumtionsenhet, samtliga individer 20–29 år med barn uppdelade efter inkomstdeciler



Indikator 3. Fördelning av ekonomisk standard

Indikator 3 beskriver fördelningen av disponibel inkomst per konsumtionsenhet för ungdomar i hushåll med och utan barn. Dessutom redovisas hur stor andel av 20–29-åringarna som har låg ekonomisk standard. Indikatorn redovisas på följande sätt:

- Andelen individer i olika inkomstklasser uppdelade efter hushållstyp.
- Fördelningen av disponibel inkomst per konsumtionsenhet för ungdomar uppdelade efter hushållstyp.
- Medianen av disponibel inkomst per konsumtionsenhet samt andel med låg ekonomisk standard.
- Medianen av disponibel inkomst per konsumtionsenhet samt andel med låg ekonomisk standard för barn med föräldrar 20–29 år.
- Medianen av disponibel inkomst per konsumtionsenhet samt andel med låg ekonomisk standard för 20–29-åringar födda i Sverige och utomlands.

I tabell 1 redovisas andelen individer i fem olika inkomstintervall, där individerna är uppdelade efter ålder och hushållstyp. Detta mått ger en uppfattning om hur inkomsterna fördelas inom olika hushållstyper såväl som i förhållande till

andra hushållstyper. Som en jämförelse till resultaten för 20–29-åringarna redovisas också resultaten för andra åldersgrupper.

I förhållande till samtliga individer finns det relativt många 20–29-åringar i det lägsta inkomstintervallet, och något färre i det högsta. I hushållstyper med låg medelinkomst – ensamstående med barn, ensamstående utan barn och samboende med två eller flera barn – finns en majoritet av ungdomarna i de två lägsta inkomstintervallen. Bland ensamstående med barn har nära hälften en disponibel inkomst per konsumtionsenhet som understiger 100 000 kronor. För samboende utan barn och kvarboende 20–29-åringar råder motsatt förhållande, hälften av ungdomarna finns i de två högsta inkomstintervallen.

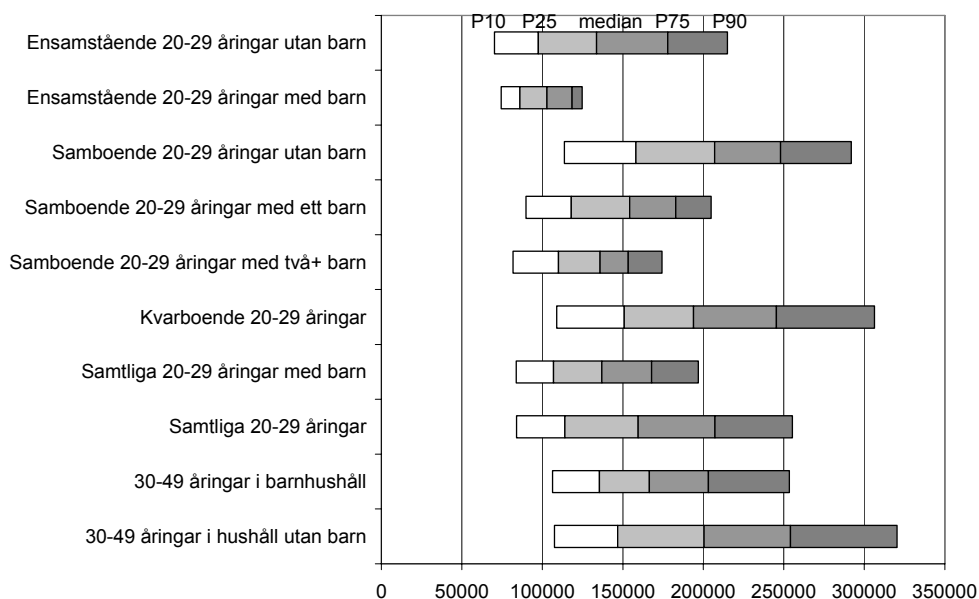
Tabell 1 Andel personer i olika inkomstklasser efter ålder och hushållstyp, procent

	Ekonomisk standard				
	–100 000	100 001– 150 000	150 001– 200 000	200 001– 300 000	300 001–
<i>20–29-åringar</i>					
Ensamstående utan barn	28	32	27	13	0
Ensamstående med barn	47	53	0	0	0
Samboende utan barn	8	13	25	47	7
Samboende med ett barn	14	29	43	12	1
Samboende med två eller flera barn	16	54	27	4	0
Kvarboende	7	17	30	34	11
Samtliga 20–29-åringar	18	26	28	24	4
<i>30–49-åringar</i>					
Ensamstående utan barn	11	25	26	29	9
Ensamstående med barn	19	59	17	3	1
Samboende utan barn	4	9	18	48	21
Samboende med ett barn	6	13	35	39	8
Samboende med två eller flera barn	6	29	41	19	4
<i>50–64-åringar</i>					
Ensamstående utan barn	7	28	28	28	9
Ensamstående med barn	11	50	26	9	4
Samboende utan barn	2	7	17	47	27
Samboende med ett barn	3	11	29	44	13
Samboende med två eller flera barn	8	19	38	26	9
<i>65 år och äldre</i>					
Ensamstående	15	64	13	4	3
Samboende	3	33	34	22	8
Samtliga	9	29	29	25	8

Diagram 7 visar inkomstspridningen för ungdomar i olika hushållstyper genom att redovisa gränsvärden för den 10:e, 25:e, 50:e (medianen), 75:e och 90:e percentilen.¹⁸

Diagrammet bekräftar i stort sett den bild som ges i tabell 1. Ensamstående med barn har låga inkomster och en starkt sammanpressad inkomststruktur. Inkomstnivån är högre och inkomtskillnaderna större bland samboende än bland ensamstående. Hushåll med barn har en lägre ekonomisk standard, men också mindre inkomstspridning än hushåll utan barn. Detta gäller såväl ensamstående som samboende. Samboende utan barn och kvarboende har en likartad ekonomisk situation, både vad gäller inkomstnivå och inkomstspridning.

Diagram 7 Disponibel inkomst per konsumtionsenhet och dess fördelning för 20–29-åringar uppdelade efter hushållstyp



I tabell 2 redovisas hur hög medianen av disponibel inkomst per konsumtionsenhet är, samt hur stor andel som har en låg ekonomisk standard för 20–29-

¹⁸ Med percentiler menas att befolkningen delas in i 100 lika stora delar efter stigande inkomst, där den procent av befolkningen med lägst inkomst befinner sig i percentil 1, den nästkommande procenten med med lägst inkomst i percentil 2 och så vidare.

Gränsvärden visar vilken disponibel inkomst per konsumtionsenhet som utgör gräns mellan två percentiler. Som exempel är P10 den ekonomiska standard som innebär att tio procent av befolkningen har lägre inkomst.

åringar såväl som för andra åldersgrupper.¹⁹ Låg ekonomisk standard är ett relativt mått på ekonomisk utsatthet, vilket är viktigt att komma ihåg när resultaten tolkas. Måttet mäter inte hur hög inkomsten måste vara för att individen ska kunna täcka sina grundläggande fysiska behov. I stället mäter det om den disponibla inkomsten per konsumtionsenhet är låg i förhållande till medianinkomsten för samtliga individer, där medianinkomsten kan betraktas som inkomsten för ”medelsvensson”.

Som framgår av tabellen har 20–29-åringar en lägre medianinkomst än befolkningen i stort. Bilden av att ensamstående har lägre inkomst än samboende och att hushåll utan barn har högre inkomst än hushåll med barn bekräftas.

Andelen 20–29-åringar med låg ekonomisk standard är 18 procent, vilket är nästan dubbelt så högt som för befolkningen i sin helhet, där 10 procent har låg ekonomisk standard. Som framgår av tabellen har hushållstyper med låg medianinkomst också en hög andel med låg ekonomisk standard. Andelen är högst i gruppen ensamstående med barn, där hälften har låg ekonomisk standard. Även i gruppen ensamstående utan barn finns en stor grupp som har en låg ekonomisk standard, 28 procent. Bland samboende ökar andelen med låg ekonomisk standard ju fler barn som ingår i hushållet, från 8 procent bland samboende utan barn till 19 procent bland samboende med två eller flera barn. Bland kvarboende har 7 procent låg ekonomisk standard.

¹⁹ Låg ekonomisk standard definieras som disponibel inkomst per konsumtionsenhet som understiger 60 procent av medianen av disponibel inkomst per konsumtionsenhet för samtliga individer, se mer i bilaga C.

Tabell 2 Medianen av disponibel inkomst per konsumtionsenhet samt andel med låg ekonomisk standard efter ålder och hushållstyp

	Median ekonomisk standard, tkr	Andel under 60 procent av median ekonomisk standard för samtliga	Andel under 50 procent av median ekonomisk standard för samtliga
<i>20–29-åringar</i>			
Ensamstående utan barn	134	28	16
Ensamstående med barn	103	50	20
Samboende utan barn	207	8	3
Samboende med ett barn	154	14	7
Samboende med två eller flera barn	136	17	11
Kvarboende	194	7	4
Samtliga 20–29-åringar	160	18	10
<i>30–49-åringar</i>			
Ensamstående utan barn	178	11	7
Ensamstående med barn	120	20	8
Samboende utan barn	234	4	3
Samboende med ett barn	195	6	3
Samboende med två eller flera barn	165	7	4
<i>50–64-åringar</i>			
Ensamstående utan barn	178	7	3
Ensamstående med barn	137	11	5
Samboende utan barn	243	2	1
Samboende med ett barn	208	3	2
Samboende med två eller flera barn	179	9	3
<i>65 år och äldre</i>			
Ensamstående	122	16	7
Samboende	166	3	1
Samtliga personer i barnhushåll	179	9	5
Samtliga personer i hushåll utan barn	162	10	5
Samtliga personer	168	10	5

Barnperspektiv

I tabell 3 redogörs för den ekonomiska situationen för barn till 20–29-åringar i jämförelse med samtliga barn. Eftersom barnens ekonomiska situation i allt väsentligt är beroende av föräldrarnas inkomster är det inte förvånande att barn till 20–29-åringar har en lägre ekonomisk standard än andra. Medianinkomsten för barn med 20–29-åriga föräldrar är 20 000 kronor lägre än medianinkomsten för samtliga barn, 133 000 kronor i jämförelse med 153 000 kronor. Andelen

med låg ekonomisk standard är 23 procent i jämförelse med 12 procent för samtliga barn.

Tabell 3 Medianen av disponibel inkomst per konsumtionsenhet samt andel med låg ekonomisk standard bland barn 0–12 år med 20–29-åriga föräldrar

	Median ekonomisk standard, tkr	Andel under 60 procent av median ekonomisk standard för samtliga	Andel under 50 procent av median ekonomisk standard för samtliga
<i>Barn med föräldrar 20–29 år</i>			
0–6 år	135	22	11
7–12 år	122	27	14
0–12 år	133	23	11
<i>Samtliga barn</i>			
0–6 år	152	14	8
7–12 år	154	10	4
0–12 år	153	12	6

Utlandsfödda

Som framgår av tabell 4 har 20–29-åringar födda i Sverige en högre disponibel inkomst per konsumtionsenhet än 20–29-åringar födda utanför Sverige. Skillnaden är relativt stor och gäller oberoende av hushållstyp. Andelen med låg ekonomisk standard är betydligt högre bland 20–29-åringar födda utomlands än 20–29-åringar födda i Sverige. Av dem som är födda i utlandet har fyra av tio låg ekonomiska standard, vilket ska jämföras med 15 procent bland 20–29-åringar födda i Sverige. Störst andel med låg ekonomisk standard finns i gruppen utlandsfödda med barn, där mer än varannan har låg ekonomisk standard.²⁰

²⁰ Vid en jämförelse av samtliga vuxna födda i utlandet, samtliga vuxna födda i Sverige, ungdomar födda i utlandet och ungdomar födda i Sverige visar det sig att ungdomar har lägre inkomster och en högre andel med låg ekonomisk standard än andra åldersgrupper. Resultaten visar också att utlandsfödda har en sämre ekonomisk situation än personer födda i Sverige. Den inbördes ordningen mellan olika hushållstyper är dock densamma oberoende av åldersgrupp eller var personen är född. Samboende har högre inkomst än ensamstående och hushåll utan barn har en högre ekonomisk standard än hushåll med barn.

Tabell 4 Medianen av disponibel inkomst per konsumtionsenhet samt andel med låg ekonomisk standard bland 20–29-åringar födda utomlands och i Sverige efter hushållstyp

	Median ekonomisk standard, tkr	Andel under 60 procent av median ekonomisk standard för samtliga	Andel under 50 procent av median ekonomisk standard för samtliga
<i>Födda i utlandet</i>			
Utan barn	124	41	29
Med barn	96	53	27
Kvarboende	157	21	16
Samtliga	120	40	25
<i>Födda i Sverige</i>			
Utan barn	160	19	10
Med barn	145	12	6
Kvarboende	198	5	2
Samtliga	164	15	8

Indikator 4. Familjepolitikens omfördelade effekter

Indikator 4 beskriver hur den ekonomiska familjepolitiken påverkar fördelningen av disponibel inkomst per konsumtionsenhet bland 20–29-åringar. Indikatorn visar hur mycket den ekonomiska familjepolitikens olika verksamhetsområden påverkar fördelningen av ekonomisk standard, mätt med Gini-koefficienten.

Koncentrationskoefficienten²¹ visar – när individerna rangordnas efter disponibel inkomst per konsumtionsenhet – hur de olika inkomstslagen fördelar sig över inkomstskalan. Koncentrationskoefficienten kan anta värden mellan –1 och 1. Om koncentrationskoefficienten för ett inkomstslag är lägre än Gini-koefficienten för disponibel inkomst per konsumtionsenhet innebär detta att inkomstslaget är mer jämnt fördelat än disponibel inkomst per konsumtionsenhet. Med andra ord bidrar inkomstslaget till att minska inkomstskillnaderna. Är koncentrationskoefficienten negativ innebär detta att inkomstslaget främst tillfaller de med låg disponibel inkomst per konsumtionsenhet. Det motsatta gäller om koncentrationskoefficienten är hög.

²¹ Se den tekniska bilagan, Bilaga C, för en förklaring av Gini-koefficienten och koncentrationskoefficienten.

Av tabellen framgår att koncentrationskoefficienten för faktorinkomsten (inkomst från arbete och kapital) är högre än Gini-koefficienten för disponibel inkomst per konsumtionsenhet (0,388 jämfört med 0,252). Även negativa transfereringar (främst skatter) har en koncentrationskoefficient som är högre än Gini-koefficienten för disponibel inkomst per konsumtionsenhet. Detta innebär att individer med hög disponibel inkomst har högre faktorinkomst och betalar mer skatt än genomsnittet.

Koncentrationskoefficienten för samtliga transfereringar är negativa, vilket innebär att de främst tillfaller individer med låg disponibel inkomst per konsumtionsenhet, och därmed utjämnar inkomstskillnaderna. För åldersgruppen 20–29 år är koncentrationskoefficienten för transfereringarna inom den ekonomiska familjepolitiken mer negativ än för transfereringar som inte tillhör den ekonomiska familjepolitiken (–0,211 jämfört med –0,141), vilket innebär att familjestöden i högre utsträckning än andra transfereringar går till individer med låg disponibel inkomst per konsumtionsenhet.

Både inkomstslagets storlek och dess fördelning är av betydelse för i vilken utsträckning de påverkar fördelningen av disponibel inkomst per konsumtionsenhet. Den sista kolumnen i tabell 5 visar hur stort genomslag inkomstslagen har på de totala inkomstskillnaderna. De olika familjeförmånerna minskar inkomstskillnaderna med sammanlagt knappt fyra procent. Detta är relativt litet, men beror på att det finns relativt få ungdomar som har barn. Samtliga verksamhetsformer bidrar till att minska inkomstskillnaderna, framför allt de behovsprövade bidragen. Den ekonomiska familjepolitiken är i detta avseende träffsäker och av stor betydelse för ekonomiskt utsatta grupper.

Tabell 5 Inkomstslagets betydelse för de totala inkomstskillnaderna. Samtliga personer 20–29 år

	Andel av ekonomisk standard	Koncentrationskoefficient/ Gini-koefficient	Bidrag till Gini-koefficient
Faktorinkomst	111,7	0,388	172,0
Transfereringar, ej ekonomisk familjepolitik	21,0	–0,141	–11,8
Transfereringar, ekonomisk familjepolitik	4,3	–0,211	–3,6
Därav			
Generella bidrag	2,6	–0,115	–1,2
Försäkringar	1,0	–0,228	–0,9
Behovsprövade bidrag	0,7	–0,558	–1,5
Negativa transfereringar	–36,9	0,386	–56,7
Disponibel inkomst per konsumtionsehet	100,0	0,252	

Bilaga A. Tabellbilaga

Tabell A1 Delkomponenter av genomsnittlig ekonomisk standard samt den ekonomiska familjepolitikens betydelse för personer 20–29 år som erhåller olika familjeekonomiska förmåner, procent. Samtliga uppgifter per konsumtionsenhet

	20–29-åringar						30–49-åringar		50–64-åringar	
	Med barn	Med barn-bidrag	Med föräldraförsäkringsring	Med bostadsbidrag	Med underhållsstöd	Utan barn	Kvarboende	I barnhushåll utan barn	I barnhushåll utan barn	I hushåll utan barn
Faktorinkomst	96,9	97,0	96,2	34,8	68,2	112,2	118,5	119,3	126,3	126,8
Transferringar, ej ekonomisk familjepolitik	14,4	14,3	12,4	37,5	27,1	21,9	22,4	11,0	18,9	14,9
Transferringar, ekonomisk familjepolitik	25,6	25,7	26,8	42,6	31,7	0,5	1,2	12,0	0,3	3,5
Varav										
Generella bidrag	5,9	6,0	5,9	10,9	8,4	0,0	0,6	5,1	0,0	1,7
Försäkringar	16,9	17,0	18,8	12,8	10,6	0,2	0,2	4,9	0,2	0,7
Behovsprövade bidrag	2,8	2,8	2,1	18,9	12,7	0,3	0,4	2,0	0,1	1,1
Negativa transferringar	-36,9	-36,9	-35,3	-14,9	-27,0	-34,6	-42,2	-42,3	-45,6	-45,3
Ekonomisk standard, genomsnitt tkr	143	143	143	92	117	162	214	180	214	220
Antal personer, tusental	180	180	160	30	40	660	210	1570	830	300
										1 470

Tabell A2 Delkomponenter av genomsnittlig ekonomisk standard samt den ekonomiska familjepolitikens betydelse för personer 20–29 år i olika hushållstyper, procent. Samtliga uppgifter per konsumtionsenhet

	Ersam- stående utan barn	Ersam- stående med barn	Sam- boende utan barn	Sam- boende med ett barn	Sam- boende med två eller flera barn	Kvar- boende	Samtliga 20–29- åringar
Faktorinkomst	106,1	54,6	120,3	106,7	90,0	119,0	111,7
Transfereringar, ej ekonomisk familjepolitik	26,0	29,7	16,6	11,8	15,3	22,3	21,0
Transfereringar, ekonomisk familjepolitik	0,7	37,4	0,2	22,1	28,4	1,0	4,3
Varav							
Generella bidrag	0,0	9,2	0,0	3,9	8,8	0,5	1,0
Försäkringar	0,2	11,5	0,2	17,6	16,5	0,2	2,6
Behovsprövade bidrag	0,5	16,8	0,0	0,7	3,1	0,3	0,7
Negativa transfereringar	-32,8	-21,7	-37,1	-40,6	-33,8	-42,3	-36,9
Ekonomisk standard, genomsnitt tkr	138	101	208	159	131	216	169
Antal personer, tusental	440	25	220	100	60	210	1 050

Bilaga B. Den ekonomiska familjepolitikens förmåner

Förmånerna inom den ekonomiska familjepolitiken är indelade i verksamhetsområdena försäkringar, behovsprövade bidrag och generella bidrag. Nedan ges en övergripande beskrivning av syfte, regelverk, utbetalade belopp och antal förmånstagare för förmånerna inom respektive verksamhetsområde.²²

Försäkringar

Föräldrapenning

Föräldrapenningen syftar till att underlätta för föräldrar att kombinera föräldraskap med arbete eller studier.

Föräldrar har rätt till föräldrapenning för vård av barn och i samband med att barnet föds eller adopteras. Föräldrapenningen är delad mellan föräldrarna och uppgår totalt till 16 månader. Två månader är reserverade för vardera föräldern. Av de 480 dagarna är 390 kopplade till föräldrarnas inkomst.²³ Förutom att föräldern ska ha en fastställd sjukpenninggrundande inkomst (SGI) för att kunna få ersättning i förhållande till sin inkomst finns ett särskilt kvalifikationskrav för de första 180 föräldrapenningdagarna som betalas ut för ett barn. Villkoret gäller oavsett vem av föräldrarna som tar ut dagarna. Förutsättningen för att föräldern ska kunna få ersättningen enligt sin SGI för dessa 180 dagar är att föräldern varit försäkrad för en SGI över lägstnivån i minst 240 dagar före barnets beräknade eller faktiska förlossning. Ersättningen är då 80 procent av den sjukpenninggrundande inkomsten. Om villkoret inte är uppfyllt utgår ersättning enligt en grundnivå på 180 kronor per dag. Resterande 90 dagar är s.k. lägsta nivå dagar. För barn födda till och med den sista juni 2006 är ersättningen 60 kronor per dag. För barn födda från den 1 juli 2006 har ersättningen höjts till 180 kronor per dag. Dagarna kan tas ut som hela, tre fjärdedels, halva, en fjärde-

²² Uppgifter om försäkringskostnader och antal förmånstagare har hämtats från Försäkringskassans årsredovisning för 2005. I kostnaderna ingår avgift för statlig ålderspension.

²³ Ersättning utgår med 80 procent av den sjukpenninggrundande inkomsten upp till en övre gräns, s.k. inkomsttak. Från den 1 juli 2006 har inkomsttaket för sjukpenninggrundande inkomst höjts från 7,5 prisbasbelopp till 10 prisbasbelopp, vilket motsvarar årsinkomster om 397 000 kronor.

del eller en åttiondel ersättning. En gravid kvinna har rätt till föräldrapenning från och med den 60:e dagen före den beräknade tidpunkten för barnets födelse.

År 2005 utbetalades drygt 19,5 miljarder kronor i föräldrapenning för drygt 500 000 barn.

Tillfällig föräldrapenning

Tillfällig föräldrapenning syftar till att ge kompensation för en del av det inkomstbortfall som uppstår då en förälder behöver vara hemma från arbetet för att vårda sjukt eller smittat barn alternativt för att barnets ordinarie vårdare är sjuk eller smittat.

I samband med barns födelse finns möjlighet för den andre föräldern att ta ut 10 dagar, s.k. pappadagar, när denne avstår från förvärvsarbete. För föräldrar till barn som omfattas av lagen om stöd och service till vissa funktionshindrade (LSS) finns rätt att ta ut 10 så kallade kontaktdagar per barn och år.

Tillfällig föräldrapenning utbetalas för barn under 12 år och i vissa fall även till äldre barn. Antalet ersättningsdagar per år uppgår normalt till 60 dagar per barn och år. När dessa dagar har använts kan ytterligare 60 dagar beviljas. Dagarna kan tas ut som hela, tre fjärdedels, halva, en fjärdedel eller en åttiondel ersättning. Från den 1 januari 2005 har nya regler införts för allvarligt sjuka barn som innebär att en obegränsad rätt till dagar kan utgå för vård av dessa.

Ersättningen är 80 procent av den sjukpenninggrundande inkomsten. Försäkringskostnaden för tillfällig föräldrapenning uppgick år 2005 till drygt 4,1 miljarder kronor.

Havandeskapspenning

Havandeskapspenning kan utbetalas till gravida kvinnor i slutet av graviditeten om de har ett fysiskt påfrestande arbete. Havandeskapspenning kan då utbetalas under högst 50 dagar under de två sista månaderna av graviditeten. Om det finns risker i arbetsmiljön kan havandeskapspenning utges under större delen av graviditeten. Havandeskapspenning får endast beviljas om kvinnan inte kan omplaceras till ett annat arbete. Ersättningen är 80 procent av den sjukpenninggrundande inkomsten. Den kan betalas ut som hel, tre fjärdedels, halv eller en fjärdedels ersättning.

År 2005 uppgick kostnaderna för havandeskapspenning till 397 miljoner kronor, antalet kvinnor som beviljades förmånen var cirka 22 000.

Barnpension

Barnpension utbetalas till barn under 18 år då någon eller båda barnets föräldrar har avlidit. Ersättningen kan förlängas om barnet går i grund- eller gymnasieskola. Storleken på barnpensionen beror främst på föräldrarnas inkomst och antalet barn i familjen. Som tillägg till eller ersättning för barnpension kan barnet under vissa förutsättningar få efterlevandestöd. Det är 40 procent av prisbasbeloppet för varje avliden förälder, motsvarande 1 323 kronor i månaden.

Kostnaden för barnpensionen inkl. efterlevandestöd uppgick år 2005 till drygt en miljard kronor. Antalet barnpensioner var 27 600 i genomsnitt under 2005 och antalet efterlevandestöd 7 400.

Pensionsrätt för barnår

I den allmänna pensionen ingår extra pension för föräldrar med barn. Pensionsrätten tillfaller automatiskt den förälder som har lägst inkomst, men kan överlåtas. Oavsett om föräldern gått ned i inkomst eller inte under tiden denne har haft småbarn finns pensionsrätt för fyra år per barn, dock enbart för ett barn per år.

Behovsprövade bidrag

Bostadsbidrag

Bostadsbidragets syfte är att ge ekonomiskt svaga hushåll möjligheter att hålla sig med goda och tillräckligt rymliga bostäder samt att vara ett särskilt stöd till barnfamiljer med låga inkomster.

Barnfamiljer och ungdomar som har fyllt 18 men inte 29 år kan få bostadsbidrag. Barnfamiljer med hemmavarande barn kan få både bidrag för bostadskostnader och ett särskilt bidrag för hemmavarande barn. Det särskilda bidraget är differentierat efter antal barn. Från 2006 har en ny typ av bostadsbidrag införts, umgängesbidrag. Bostadsbidraget bestäms även av bostadskostnad, bostadsstorlek och inkomst. För gifta och sammanboende med barn inkomströvas bostadsbidraget individuellt. Bidraget minskas om årsinkomsten överstiger 58 500 kronor för någon av makarna. För ensamstående är motsvarande gräns 117 000 kronor.

Bostadsbidraget betalas ut som ett preliminärt bostadsbidrag. Slutligt bostadsbidrag bestäms i efterhand utifrån taxeringen för varje kalender år.

År 2005 uppgick kostnaden för bostadsbidraget till närmare 3,8 miljarder kronor. Antalet hushåll som någon gång under året erhöll bidraget var cirka 275 000.

Underhållsstöd

Underhållsstödet ska garantera barn till särlevande föräldrar en viss ekonomisk standard och bidra till att föräldrar tar sitt ekonomiska ansvar för de barn som de inte bor tillsammans med.

Från den 1 februari 2006 har underhållsstödet höjts med 100 kronor och uppgår till 1 273 kronor per månad. Det betalas ut till och med den månad då barnet fyller 18 år och till den förälder som barnet varaktigt bor eller är folkbokfört hos. Den förälder som barnet inte bor hos ska som regel betala tillbaka hela eller en del av underhållsstödet till staten. För ungdomar som fortfarande går i grundskola eller gymnasium finns möjlighet till förlängt underhållsstöd mellan 18 och 21 år.

Det finns tre olika former av underhållsstöd: fullt underhållsstöd, utfyllnadsbidrag och underhållsstöd vid växelvis boende. I december 2005 fanns 288 000 barn inom underhållsstödet. För 90 procent av dessa utbetalades fullt underhållsstöd.

Totalt utbetalades underhållsstöd för 3,8 miljarder kronor under 2005. Nettokostnaden efter avdrag för inbetalningar från bidragsskyldiga uppgick till 1,6 miljarder kronor.

Vårdbidrag

Vårdbidraget syftar till att ge ett ekonomiskt stöd till föräldrar med sjuka eller funktionshindrade barn som är i behov av särskild tillsyn eller vård under minst sex månader. Bidrag ges även till merkostnader på grund av barnets sjukdom eller funktionshinder. Vårdbidrag lämnas längst till och med juni månad det år barnet fyller 19 år. Bidraget utbetalas som hel, tre fjärdedels, halv eller en fjärdedels förmån. Till familjer med fler funktionshindrande barn kan högre belopp än helt vårdbidrag betalas ut. Ett helt vårdbidrag uppgår till 2,5 prisbasbelopp per år.

År 2005 uppgick kostnaden för vårdbidraget till drygt 2,5 miljarder kronor. Antalet vårdbidragstagare var 39 400 i december 2005 och antalet barn som bidraget betalades ut för var cirka 42 500.

Generella bidrag

Barnbidrag inklusive förlängt barnbidrag och flerbarnstillägg

Barnbidraget syftar till att utjämna de ekonomiska villkoren mellan familjer med och utan barn samt över livscykeln.

Barnbidrag utbetalas till och med det kvartal då barnet fyller 16 år. Därefter kan förlängt barnbidrag utbetalas så länge barnet går i grundskolan eller motsvarande, men längst till och med andra kvartalet det år den studerande fyller 20 år. Flerbarnstillägg betalas ut till familjer med två eller fler barn.

Barnbidrag och det förlängda barnbidraget är 1 050 kronor per månad. Antalet barn som barnbidrag betalas ut för är ca 1,6 miljoner. Flerbarnstillägget är per månad 100 kronor för det andra barnet, 354 kronor för det tredje barnet, 860 kronor för det fjärde barnet och 1 050 kronor för det femte och varje ytterligare barn. Kostnaden för barnbidrag, förlängt barnbidrag och flerbarnstillägg uppgick år 2005 till ca 20,8 miljarder kronor.

Adoptionsbidrag

Adoptionsbidrag ges vid adoptioner av barn som är utländska medborgare och som inte är bosatta i Sverige. Barnet ska vara under 10 år när adoptionsföräldern får det i sin vård. Bidraget beviljas endast om adoptionen har förmedlats av en sammanslutning som är auktoriserad adoptionsförmedling. Bidraget uppgår till 40 000 kronor och är skattefritt.

År 2005 uppgick kostnaderna för bidraget till drygt 39 miljoner kronor. Varje år adopteras runt 950 barn.

Bilaga C. Teknisk bilaga

I detta avsnitt redovisas de metoder och definitioner som tillämpas i rapporten för att beräkna inkomster och hur de fördelas.

Data

Vid beräkningarna i denna rapport används Statistiska centralbyråns (SCB:s) urvalsundersökning Hushållens ekonomi (HEK). HEK är en årligen återkommande undersökning som samlats in sedan mitten av 1970-talet. Urvalsstorleken varierar från år till år, 2004 var urvalsstorleken cirka 40 000 individer. I HEK finns en mängd uppgifter om till exempel hushållens sammansättning, boende- och sysselsättningsförhållanden, som samlas in via telefonintervjuer. Uppgifter om bland annat inkomster, bidrag och skatter inhämtas från olika register.

Uppgifterna i HEK avser inkomståret 2004. Genom SCB:s simuleringsmodell Fördelningsanalytiskt statistiksystem för inkomster och transfereringar (FASIT) utförs en prognos för år 2006. Det är resultatet från denna prognos som redovisas i rapportens huvuddel. I prognosen ingår förändringar i regelverk och skattesatser såväl som demografiska förändringar. Förändringar i sysselsättning och löner grundas på uppgifter från Konjunkturinstitutet.

Definitioner

Ungdomar

Enligt regleringsbrevet ska Försäkringskassan i samverkan med Ungdomsstyrelsen utarbeta resultatindikatorer för att mäta måluppfyllelsen inom den ekonomiska familjepolitiken ur ett ungdomsperspektiv. Det är därför nödvändigt att avgränsa gruppen ungdomar såväl som för vilka ungdomar den ekonomiska familjepolitiken är av intresse.

Enligt Ungdomsstyrelsen är en individ ”ungdom” när hon fyller 13 år, men det är först från 16 års ålder ungdomar kan vara självständiga mottagare av socialförsäkringen.²⁴ I praktiken är det dock få ungdomar som från denna ålder upp-

²⁴ 3 § RFFS 2000:10, Föreskrifter om registrering och avregistrering av personer i sjukförsäkringens register m.m.

bär någon socialförsäkringsförmån. 16-åringarna går i regel på gymnasiet och har ingen egen ekonomi och är inte självständiga hushåll.²⁵

Under de senaste årtiondena har ungas utbildningstid förlängts och etableringen på arbetsmarknaden har förskjutits längre upp i åldrarna. Genom att etableringen på arbetsmarknaden sker allt senare har även ungdomars möjlighet att försörja sig, skaffa eget boende och bilda familj senarelagts. Etableringsperioden in i vuxenlivet har blivit längre. Tillgången till socialförsäkringarna, liksom ersättningsnivåerna, är starkt beroende av anknytningen till arbetsmarknaden och inkomstnivån. En mer utdragen etableringsfas innebär därmed också en svagare anknytning till socialförsäkringssystemet för många av dagens unga.

Mot denna bakgrund begränsas ungdomsindikatorerna till personer mellan 20 och 29 år, med möjlighet till indelning i undergrupperna 20–24 år och 25–29 år.

Hushåll

Rapporten beskriver individernas ekonomiska situation samt hur den ekonomiska familjepolitiken påverkar den ekonomiska standarden och fördelningen av inkomster. Allt detta påverkas av individernas hushållssituation. Hushållet sammansättning och andra hushållsmedlemmars inkomster påverkar även disponibel inkomst per konsumtionsenhet för övriga individer i hushållet.

I rapporten utgörs hushållen av alla personer som bor i samma bostad och har gemensam ekonomi och hushållning, så kallade kosthushåll. I detta ingår till exempel myndiga barn. Ett kosthushåll kan även bestå av flera generationer, syskon, eller kamrater som bor tillsammans och har gemensam hushållning. Även personer som normalt ingår i hushållet, men tillfälligt befinner sig på annan ort ingår i kosthushållet.

Av särskild vikt för denna rapport är att barn som bor lika mycket hos båda föräldrarna räknas till det hushåll där de är folkbokförda. Detta får till följd att hushåll där det enligt denna definition inte ingår barn kan uppbära förmåner kopplade till den ekonomiska familjepolitiken.²⁶

Barn som bor hos sina föräldrar räknas som barn i upp till 19 års ålder. Anledningen till detta är att de allra flesta går i gymnasiet till dess de är 19 år gamla och att föräldrarna har försörjningsansvar för barnen under tiden de går i gymnasiet.

²⁵ Enligt Föräldrabalken (1 § 7 kap.) är föräldrarna underhållsskyldiga så länge barnet går i grundskola eller gymnasieskola, dock längst till barnet är 21 år. Normalt är ungdomarna 19–19,5 år gamla när de går ut gymnasiet.

²⁶ Antalet hushåll som gör detta är dock få och bidragen är i allmänhet små.

De 20–29-åringar som bor ihop med minst en av sina föräldrar räknas som kvarboende, medan de 20–29-åringar som flyttat från föräldrahemmet delas upp i olika hushållstyper beroende på hushållets sammansättning. Individer räknas som samboende om det finns mer än en vuxen person i hushållet, oberoende av samlevnadsform.²⁷ Om det endast finns en vuxen person i hushållet räknas detta som ensamhushåll. Samboende och ensamhushåll kategoriseras också efter antalet barn mellan 0 och 19 år i hushållet. I tabell C1 redovisas antalet observationer uppdelade efter hushållstyp. För att motsvara totalbefolkningens sammansättning räknas antalet upp, där individerna erhåller olika vikter beroende på en rad olika faktorer.

Tabell C1 Antal observationer för 20–29-åringar i hushållstyper

Hushållstyp	Antal observationer
Ensamstående utan barn	1 003
Ensamstående med barn	54
Samboende utan barn	1 030
Samboende med ett barn	405
Samboende med två eller flera barn	244
Kvarboende	1 454
SUMMA	4 190

Inkomstmått

Den viktigaste inkomstkällan för de flesta i vuxen ålder är inkomster från arbete. För de som har någon form av besparingar tillkommer dessutom inkomster från kapital. Tillsammans utgör inkomster från arbete och inkomst från kapital faktorinkomst. För att få en mer komplett bild av individernas ekonomiska situation behöver också skatter och transfereringar räknas med i bilden. När transfereringar lagts till (eller dragits ifrån) och skatten är avdragen fås så kallad disponibel inkomst. Detta kan sägas vara ett mått på individens ekonomiska standard.²⁸

Transfereringarna är i rapporten uppdelade efter om de utgör en del av den ekonomiska familjepolitiken eller ej (exempel på transfereringar som inte ingår i den ekonomiska familjepolitiken är arbetslöshetsförsäkring, sjukförsäkring och socialbidrag). De transfereringar som ingår i den ekonomiska familjepolitiken delas i sin tur upp efter verksamhetsområdena generella bidrag, försäkring och

²⁷ Den absoluta majoriteten av de samboende 20–29-åringarna är två vuxna personer som är gifta, sambo eller har ingått partnerskap.

²⁸ Disponibel inkomst är inte ett fullständigt mått på ekonomisk välfärd. Utanför måttet ligger bland annat produktion i hemmet och nyttan av offentlig konsumtion.

behovsprövade bidrag. Nedan finns en schematisk beskrivning av disponibel inkomst:

- + Löneinkomst
- + Företagarinkomst
- + Kapitalinkomst (positiv eller negativ)

- = Faktorinkomst
- + Positiva transfereringar, ej ekonomisk familjepolitik
- + Positiva transfereringar, ekonomisk familjepolitik
- Varav:
 - Generella bidrag
 - Försäkring
 - Behovsprövade bidrag
- Negativa transfereringar (främst skatter)

- = Disponibel inkomst

Det är inte självklart vilka inkomster som ska ingå i disponibel inkomst. Det främsta exemplet är realiserade kapitalvinster (reavinster). Kapitalvinster ackumuleras som regel under flera år, men det är först när kapitalet realiseras (det vill säga när individen säljer till exempel aktier eller ett hus) som det räknas som inkomst. Den officiella inkomststatistiken²⁹ visar att inkomstskillnaderna är större om kapitalvinsterna räknas med i inkomsten än om det inte gör det. I rapporten inkluderas reavinster i disponibel inkomst, eftersom detta ger en mer fullständig bild av individernas ekonomiska situation. Då det främst är medelålders och äldre som uppbär reavinster har det inte någon större betydelse vid en jämförelse av inkomsterna inom åldersgruppen 20–29 år, men kan ha en viss betydelse när den ekonomiska standarden jämförs med andra åldersgrupper.

Det inkomstmått som används i rapporten är genomgående disponibel inkomst per konsumtionsenhet (även kallad ekonomisk standard). Detta mått fås genom att dela hushållets sammanlagda disponibla inkomst med en konsumtionsenhetsskala, där storleken på konsumtionsenhetsskalan beror på hushållets sammansättning (se nästa avsnitt). Detta mått på ekonomisk standard tilldelas samtliga individer i hushållet.

Konsumtionsenhetsskala

Den ekonomiska standarden för individerna i ett hushåll beror inte enbart på hushållets samlade inkomster, utan också på hushållets sammansättning. För att kunna jämföra den ekonomiska situationen mellan individer i hushåll med olika sammansättning justeras disponibel inkomst därför för hushållets försörjningsbörda. Detta görs genom att dela disponibel inkomst med en konsumtions-

²⁹ Se till exempel SCB, 2005.

enhetsskala (ibland kallad ekvivalensskala), som varierar beroende på hushållets sammansättning.

I denna rapport tillämpas en konsumtionsenhetsskala framtagen av SCB från och med inkomståret 2004 som förutom hushållets sammansättning också tar hänsyn till baskonsumtion som bostad, barnomsorg och lokala resor. Skalan är normerad till 1,0 för hushåll med endast en vuxen person. I beräkningarna tilldelas individerna i ett hushåll vikter enligt följande skala:

Ensamboende och första vuxen i samboförhållande	1,00
Andra vuxen i samboförhållande	0,51
Ytterligare vuxen	0,60
Första barnet 0–19 år	0,52
Andra och påföljande barn 0–19 år	0,42

Valet av konsumtionsenhetsskala kan ha stor betydelse för individernas absoluta och relativa ekonomiska standard. Jämförelsen av den ekonomiska standarden för personer i hushåll med olika sammansättning kan därför ge skilda resultat beroende på hur konsumtionsenhetsskalan definierats.³⁰

Tidsperiod

I rapporten mäts individernas inkomstförhållanden under ett kalenderår. Detta beror på att de inkomstdata som finns tillgängliga bygger på uppgifter från inkomsttaxeringen.

Median och medeltal

För att på ett enkelt sätt beskriva den ekonomiska situationen för den typiske individen brukar ofta medelinkomsten eller medianinkomsten användas. Medelinkomsten beräknas genom att den totala inkomstsumman delas med antalet individer i befolkningen. Medianinkomsten fås genom att rangordna individerna efter stigande inkomst och ta det mittersta värdet (om det till exempel finns nio individer i en grupp utgör den femte individens inkomst medianinkomsten). Skillnaden mellan medelinkomst och medianinkomst består bland annat av att medianinkomsten inte påverkas av individer med extremt höga inkomster, vilket påverkar medelinkomsten. I rapporten redovisas medelinkomst när disponibel inkomst per konsumtionsenhet delas upp i olika inkomstslag, medan medianinkomst främst redovisas vid beskrivningen av andelen individer med låg ekonomisk standard.

³⁰ Se SOU 2002:73 för en ingående diskussion om konsumtionsenhetsskalor.

Inkomstdecil och Inkomstpercentil

Inkomstdeciler beräknas genom att befolkningen delas upp i tio lika stora grupper rangordnade efter stigande inkomst. De 10 procent med lägst ekonomisk standard hamnar i decilgrupp 1, de nästkommande 10 procenten med lägst ekonomisk standard i decilgrupp 2 och så vidare upp till de 10 procent med högst ekonomisk standard som hamnar i decilgrupp 10.

Inkomstpercentiler beräknas på samma sätt som inkomstdeciler, med skillnaden att befolkningen delas upp i 100 lika stora grupper i stället för 10.

Låg ekonomisk standard

En viktig del i beskrivningen av individernas ekonomiska standard är att urskilja individer med låg ekonomisk standard. I denna rapport beskrivs hur stor andel av individerna som har låg ekonomisk standard. Detta kan göras på två sätt, där låg ekonomisk standard kan definieras som antingen absolut eller relativ.

De absoluta måtten utgår från att en förutbestämd nivå på inkomsten betraktas som låg, till exempel socialbidragsnormen. Ett relativt mått på låg ekonomisk standard tar hänsyn till inkomstnivån i samhället, där individens inkomst relateras till andra individers inkomster, oftast medel- eller medianinkomsten.

I rapporten används den av EU föreslagna standarden,³¹ där individer med en inkomst under 60 procent av medianinkomsten för samtliga individer anses ha en låg ekonomisk standard. För att få en uppfattning om hur stor andel av befolkningen som är nära att ha en låg ekonomisk standard redovisas också andelen som har en disponibel inkomst per konsumtionsenhet som understiger 50 procent av medianinkomsten för samtliga.

Inkomstskillnader och omfördelning

Det finns flera mått som sammanfattar och ger en övergripande bild av inkomstskillnaderna mellan individer. Det kanske vanligaste måttet är Gini-koefficienten, som också används i denna rapport. Detta mått kan variera 0 och 1, där ett högre värde indikerar större inkomstskillnader. Gini-koefficienten kan tolkas som hur stor den förväntade inkomstskillnaden mellan två slumpmässigt valda personer är. En Gini-koefficient på 0,25 innebär att den förväntade skillnaden är $2 \cdot 0,25$ eller 50 procent av medelinkomsten.

Det är möjligt att dekomponera (dela upp) Gini-koefficienten efter inkomstslag för att se hur vart och ett av dessa påverkar fördelningen av disponibel inkomst per konsumtionsenhet. Hur stor påverkan ett inkomstslag har på Gini-

³¹ Se Atkinson et al (2002).

koefficienten beror dels på hur stor andel av den totala inkomsten det utgör, dels på hur jämnt (eller ojämnt) fördelat inkomstslaget är. Gini-koefficienten kan definieras som:

$$Gini = V_1 * K_1 + V_2 * K_2 + \dots + V_n * K_n$$

Där V_i står för inkomstslaget i 's vikt (andel av inkomsten) och K_i för fördelningen (kallad koncentrationskoefficient) för inkomstslaget i . Koncentrationskoefficienten kan variera mellan -1 , som innebär total koncentration av inkomstslaget till de med lägst disponibel inkomst, och 1 , som innebär total koncentration av inkomstslaget till de med högst disponibel inkomst. Metoden är utvecklad av Rao (1969) och Pyatt et al (1980) och har tillämpats på svenska förhållanden bland annat av Gustafsson et al (2003).

Bilaga D. Beräkningar för år 2001

I denna bilaga redovisas utfallet för ungdomsindikatorer år 2001. Till skillnad från resultaten i huvuddelen, som är en prognos för år 2006, baseras beräkningarna på uppgifter om det verkliga utfallet för året. Detta får till följd att skillnader mellan åren ska tolkas med viss försiktighet, inte minst som regeländringar beslutade efter mars 2006 inte finns med i datan för år 2006 (detta gäller framför allt höjningen av inkomststaket i socialförsäkringarna från 7,5 till 10 prisbasbelopp).

Fem år är en i sammanhanget kort tid, varför skillnaderna inte är särskilt stora. Under de fem åren sker en förskjutning för alla från lägre till högre inkomstnivåer. Andelen ungdomar i åldern 20–29 år med en disponibel inkomst per konsumtionsenhet som understiger 150 000 kronor minskar från 57 procent till 44 procent, samtidigt ökar andelen med en disponibel inkomst per konsumtionsenhet över 200 000 kronor från 18 till 28 procent.

Medianinkomsten ökar något mer för andra åldersgrupper än för åldersgruppen 20–29 år mellan 2001 och 2006. Disponibel inkomst per konsumtionsenhet för samtliga ökar med nära 20 procent, medan samma siffra för samtliga 20–29-åringar är 15 procent. Ensamstående 20–29-åringar med barn har en särskilt ogynnsam utveckling.

Det ovanstående får till följd att andelen 20–29-åringar med låg ekonomisk standard ökar under perioden, från 12 till 18 procent. Mest markant är ökningen för ensamstående med barn. Eftersom inkomstskillnaderna i denna grupp är extremt små kan även små förskjutningar få till följd att en stor andel hamnar under strecket för att ha låg ekonomisk standard. Det är också värt att notera att andelen med låg ekonomisk standard bland ensamstående 30–49-åringar med barn har ökat.

Den ekonomiska familjepolitikens betydelse för 20–29-åringar är stabil, både för åldersgruppen som helhet och för de som lever i barnhushåll. De olika familjestöden höjer den ekonomiska standarden med ungefär 20 procent för barnhushållen båda åren. Den relativa betydelsen för ensamstående med barn är störst och konstant båda åren.

Diagram D1 Antal 20–29-åringar uppdelade efter hushållstyp

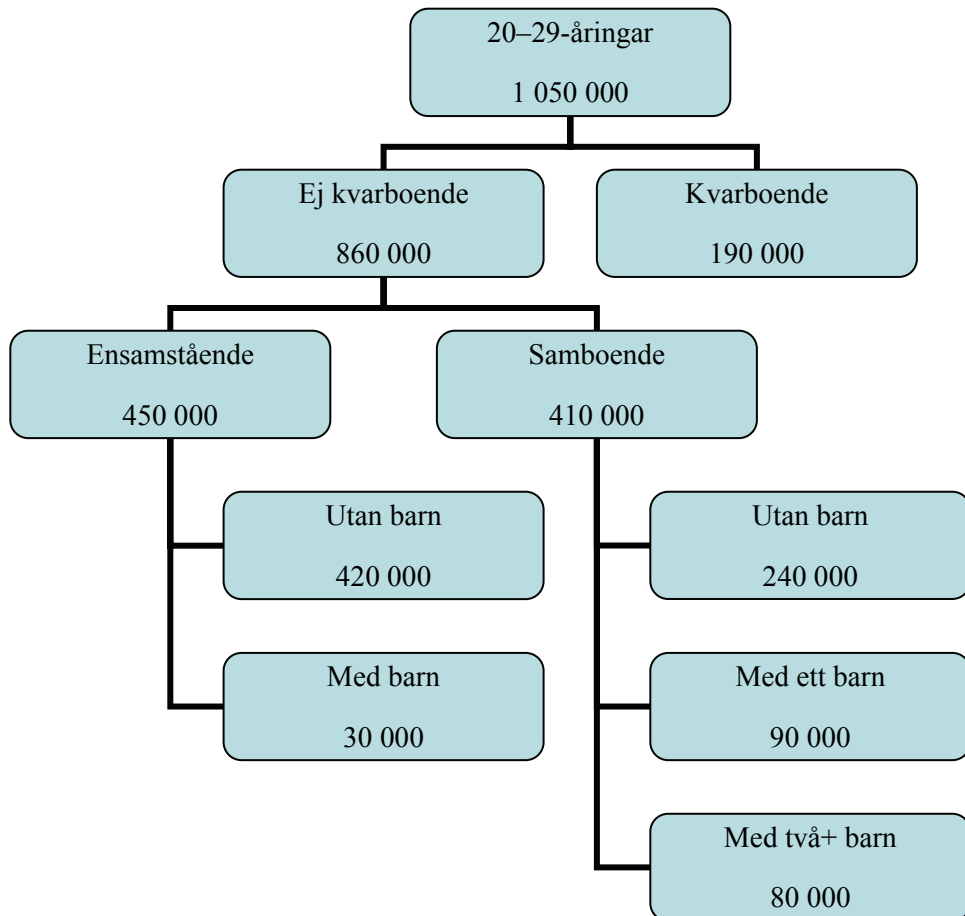


Diagram D2 Disponibel inkomst per konsumtionsenhet och den ekonomiska familjepolitiken uppdelat efter personer i åldern 20–29 år som erhållit respektive förmån, genomsnitt antal kronor per år

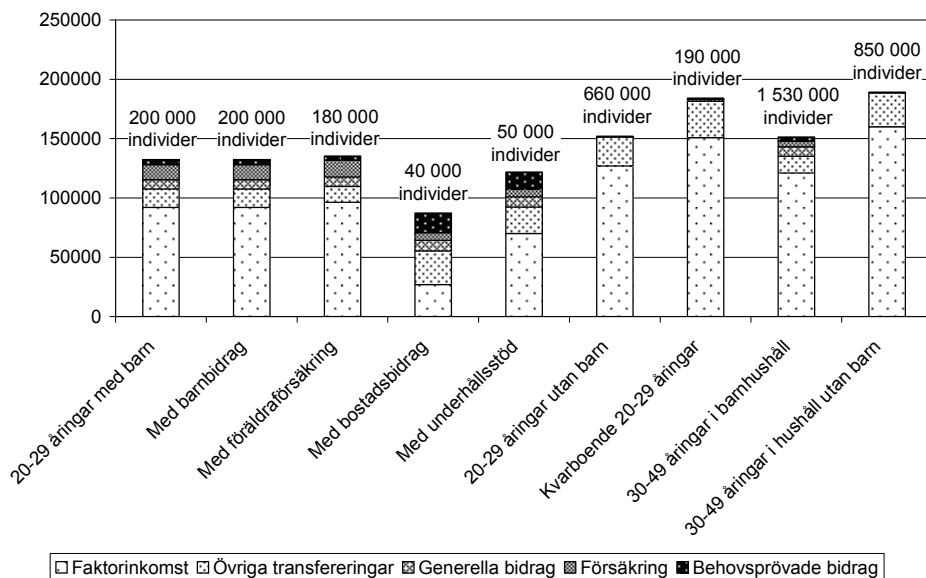


Diagram D3 Andel 20–29-åriga föräldrar som erhåller olika familjeekonomiska stöd

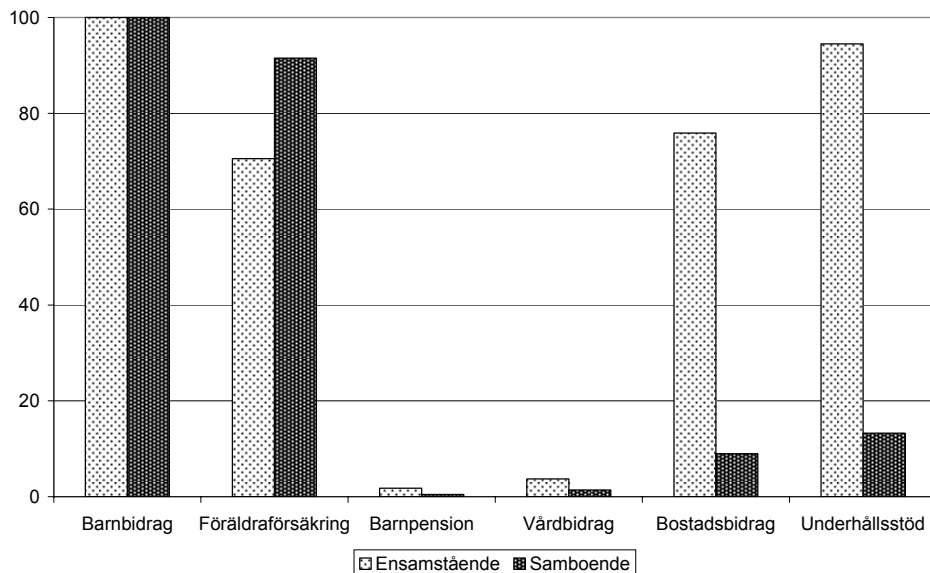


Diagram D4 Disponibel inkomst per konsumtionsenhet samt den ekonomiska familjepolitiken uppdelat efter personer 20–29 år i olika hushållstyper, genomsnitt kronor per år

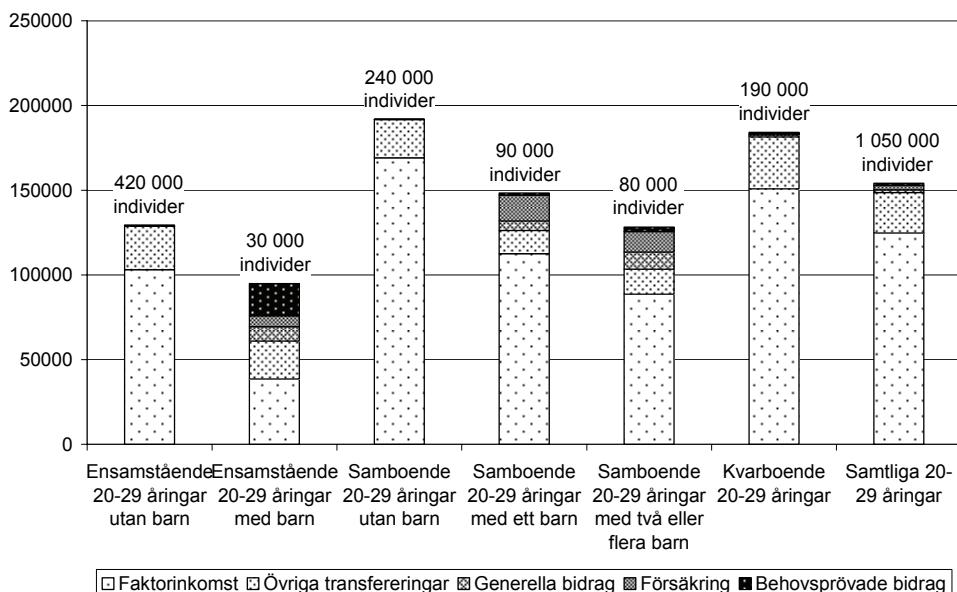


Diagram D5 Den ekonomiska familjepolitikens andel av disponibel inkomst per konsumtionsenhet för personer 20–29 år i olika hushållstyper, procent

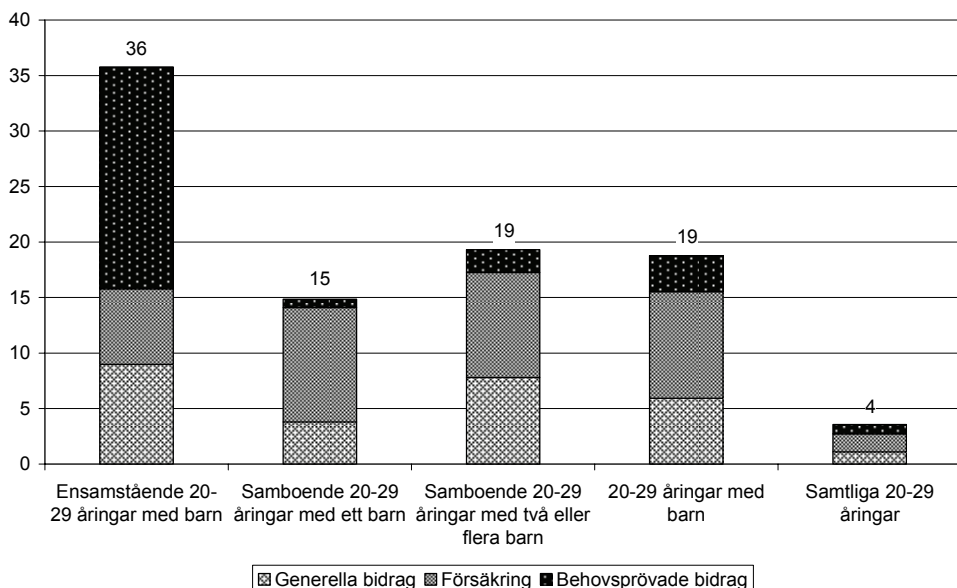
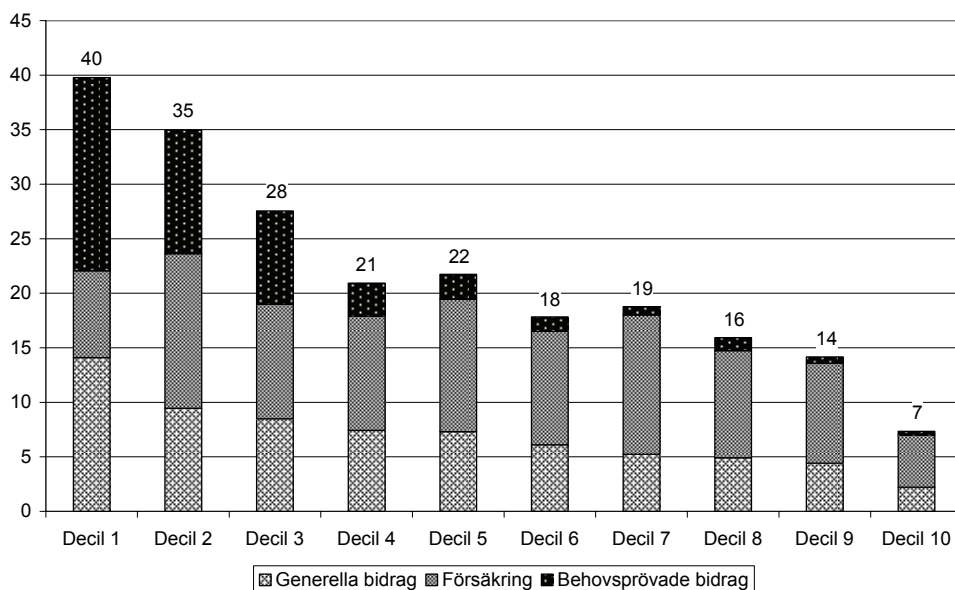


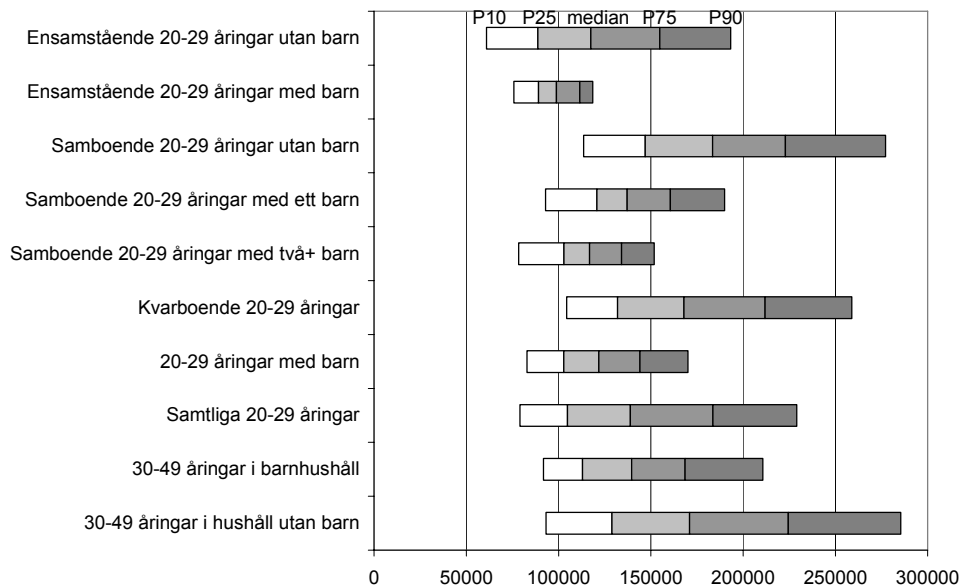
Diagram D6 Den ekonomiska familjepolitikens andel av disponibel inkomst per konsumtionsenhet, samtliga personer 20–29 år med barn uppdelade efter inkomstdeciler



Tabell D1 Andel personer i olika inkomstklasser efter ålder och hushållstyp, procent

	Ekonomisk standard				
	-100 000	100 001– 150 000	150 001– 200 000	200 001– 300 000	300 001–
<i>20–29-åringar</i>					
Ensamstående utan barn	36	36	21	6	1
Ensamstående med barn	56	44	0	0	0
Samboende utan barn	6	21	35	32	6
Samboende med ett barn	10	54	30	5	0
Samboende med två eller flera barn	22	65	11	0	1
Kvarboende	9	29	31	26	5
Samtliga 20–29-åringar	22	35	25	15	3
<i>30–49-åringar</i>					
Ensamstående utan barn	18	33	29	13	6
Ensamstående med barn	38	52	9	1	0
Samboende utan barn	4	13	25	46	12
Samboende med ett barn	6	30	41	19	4
Samboende med två eller flera barn	14	50	26	8	2
<i>50–64-åringar</i>					
Ensamstående utan barn	17	37	24	16	5
Ensamstående med barn	28	45	17	5	5
Samboende utan barn	4	15	28	39	15
Samboende med ett barn	7	22	40	24	6
Samboende med två eller flera barn	12	40	31	13	3
<i>65 år och äldre</i>					
Ensamstående	50	39	6	2	2
Samboende	14	49	22	11	4
Samtliga	18	38	24	15	5

Diagram D7 Disponibel inkomst per konsumtionsenhet och dess fördelning för 20–29-åringar uppdelade efter hushållstyp



Tabell D2 Median av disponibel inkomst per konsumtionsenhet samt andel med låg ekonomisk standard för personer efter ålder och hushållstyp

	Median ekonomisk standard, tkr	Andel under 60 procent av median ekonomisk standard för samtliga	Andel under 50 procent av median ekonomisk standard för samtliga
<i>20–29-åringar</i>			
Ensamstående utan barn	117	22	14
Ensamstående med barn	99	19	8
Samboende utan barn	183	4	2
Samboende med ett barn	137	6	3
Samboende med två eller flera barn	117	12	4
Kvarboende	168	4	1
Samtliga 20–29-åringar	139	12	7
<i>30–49-åringar</i>			
Ensamstående utan barn	148	11	7
Ensamstående med barn	106	14	4
Samboende utan barn	212	2	1
Samboende med ett barn	163	4	2
Samboende med två eller flera barn	137	7	3
<i>50–64-åringar</i>			
Ensamstående utan barn	144	9	4
Ensamstående med barn	120	9	3
Samboende utan barn	205	2	1
Samboende med ett barn	173	4	1
Samboende med två eller flera barn	147	7	2
<i>65 år och äldre</i>			
Ensamstående	100	21	7
Samboende	135	5	2
Samtliga personer i barnhushåll	150	10	5
Samtliga personer i hushåll utan barn	135	8	3
Samtliga personer	141	9	4

Tabell D3 Median av disponibel inkomst per konsumtionsenhet samt andel med låg ekonomisk standard bland barn 0–12 år med 20–29-åriga föräldrar

	Median ekonomisk standard, tkr	Andel under 60 procent av median ekonomisk standard för samtliga	Andel under 50 procent av median ekonomisk standard för samtliga
<i>Barn med föräldrar 20–29 år</i>			
0–6 år	118	12	5
7–12 år	110	17	5
0–12 år	117	13	5
<i>Samtliga barn</i>			
0–6 år	125	12	5
7–12 år	127	9	3
0–12 år	126	10	4

Tabell D4 Median av disponibel inkomst per konsumtionsenhet samt andel med låg ekonomisk standard bland 20–29-åringar födda utomlands och i Sverige efter hushålstyp

	Median ekonomisk standard, tkr	Andel under 60 procent av median ekonomisk standard för samtliga	Andel under 50 procent av median ekonomisk standard för samtliga
<i>Födda i utlandet</i>			
Utan barn	120	31	22
Med barn	94	40	17
Kvarboende	131	12	5
Samtliga	116	29	17
<i>Födda i Sverige</i>			
Utan barn	141	14	8
Med barn	124	6	2
Kvarboende	174	3	1
Samtliga	141	10	6

**Tabell D5 Inkomstslagens betydelse för de totala inkomstskillnaderna.
Samtliga personer 20–29 år**

	Andel av ekonomisk standard	Koncentrationskoefficient/ Gini-koefficient	Bidrag till Gini-koefficient
Faktorinkomst	117,9	0,391	175,1
Transfereringar, ej ekonomisk familjepolitik	18,6	-0,161	-11,4
Transfereringar, ekonomisk familjepolitik	4,3	-0,241	-4,0
Därav			
Generella bidrag	2,4	-0,138	-1,2
Försäkringar	1,1	-0,237	-1,0
Behovsprövade bidrag	0,9	-0,532	-1,7
Negativa transfereringar	-40,8	0,386	-59,8
Ekonomisk standard	100,0	0,263	

Bilaga E. Beräkningar efter kön

I denna bilaga redovisas indikatorer uppdelade efter kön för år 2006. I en del undergrupper innebär detta att det finns för få observationer för att några säkra beräkningar ska kunna göras. Av denna anledning redovisas inga resultat för dessa grupper.

Bland 20–29-åringarna skiljer sig inte den ekonomiska standarden särskilt mycket mellan kvinnor och män i olika hushållstyper. Skillnaden består i stället av att kvinnor i allmänhet flyttar från föräldrahemmet och får barn tidigare än män. För åldersgruppen 20–29 år får detta till följd att det finns färre kvarboende bland kvinnor än bland män, att andelen samboende är högre bland kvinnor än bland män och att andelen med barn är högre bland kvinnor än bland män.

Det ovanstående får till följd att den ekonomiska familjepolitiken är av större betydelse för kvinnor än män i åldersgruppen 20–29 år. Kvinnornas disponibla inkomst per konsumtionsenhet består till fem procent av olika former av familjestöd (netto), medan motsvarande siffra för män två procent. Även om man bara tar hänsyn till de ungdomar som lever i barnhushåll har den ekonomiska familjepolitiken en något större betydelse för kvinnor än för män. Framför allt är de behovsprövade bidragen högre för kvinnor, vilket till största delen beror på att det finns fler ensamstående kvinnor med barn än det finns män.

Diagram E1a Antal 20–29-åringar uppdelade efter hushållstyp. Kvinnor

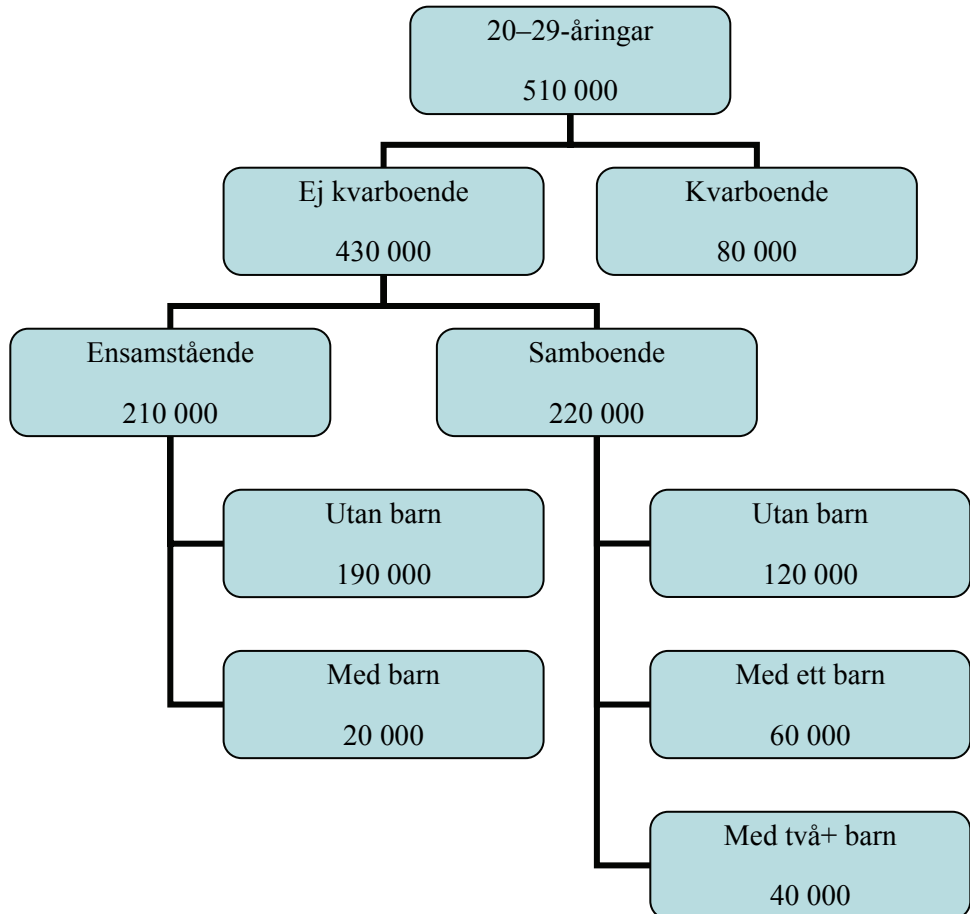


Diagram E1b Antal 20–29-åringar uppdelade efter hushållstyp. Män

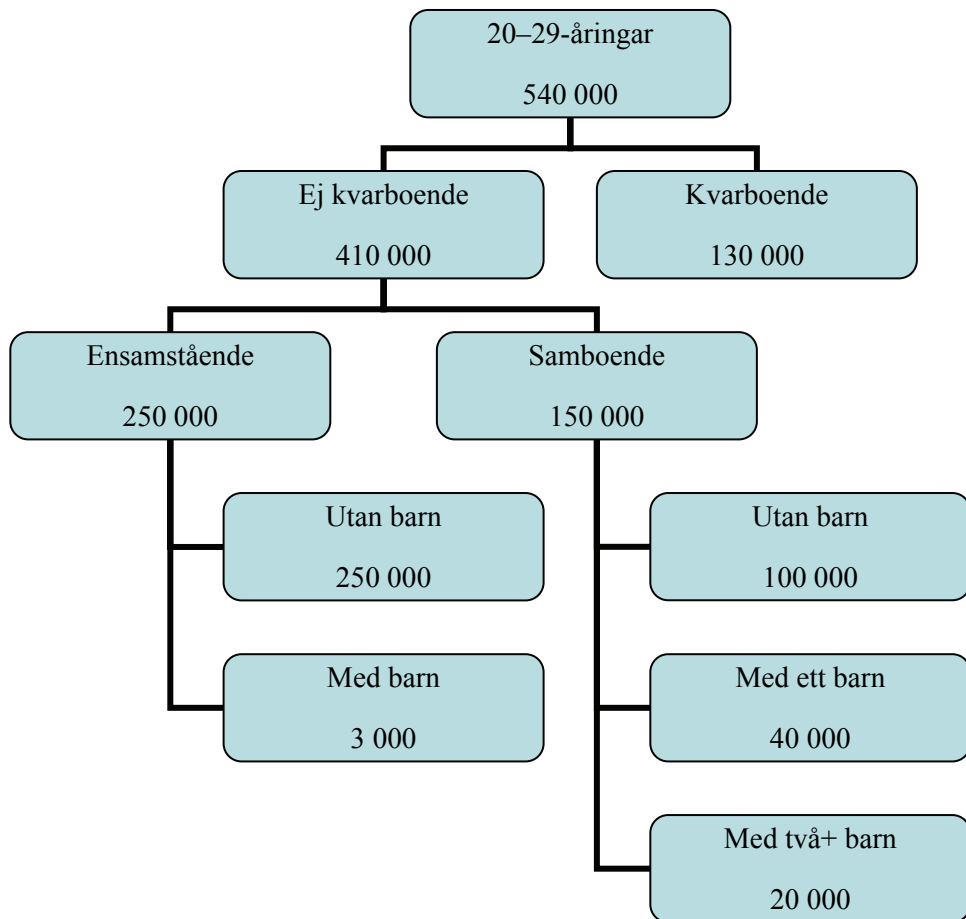


Diagram E2a Disponibel inkomst per konsumtionsenhet och den ekonomiska familjepolitiken uppdelat efter personer i åldern 20–29 år som erhållit respektive förmån, genomsnitt antal kronor per år. Kvinnor

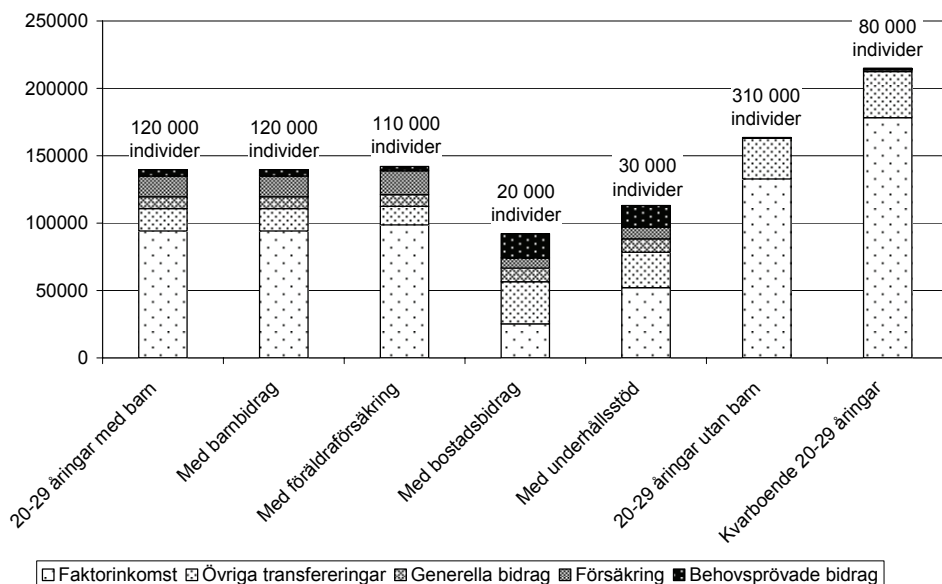
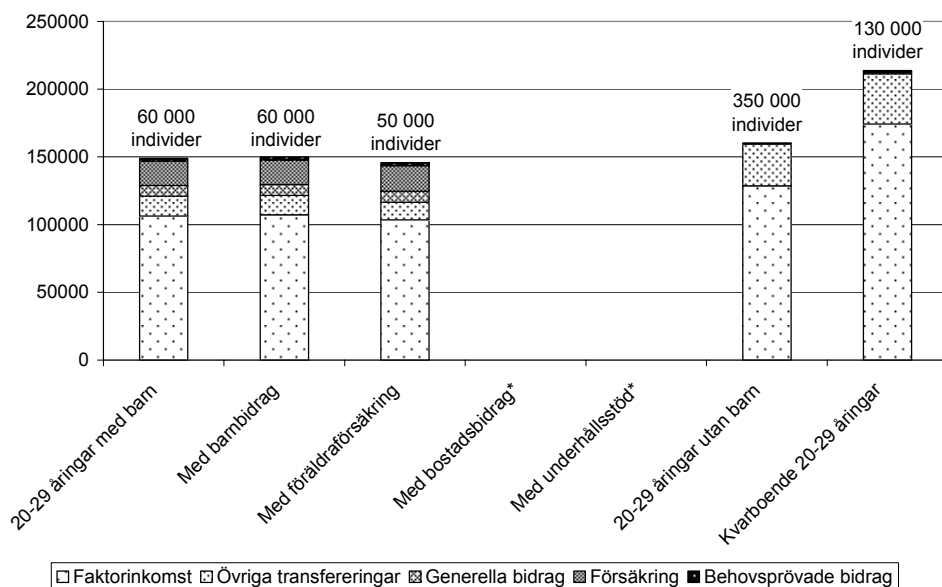


Diagram E2b Disponibel inkomst per konsumtionsenhet och den ekonomiska familjepolitiken uppdelat efter personer i åldern 20–29 år som erhållit respektive förmån, genomsnitt antal kronor per år. Män



* Det finns få observationer i gruppen, beräkningarna är osäkra och redovisas därför inte.

Diagram E3a Andel 20–29-åriga föräldrar som erhåller olika familjeekonomiska stöd. Kvinnor

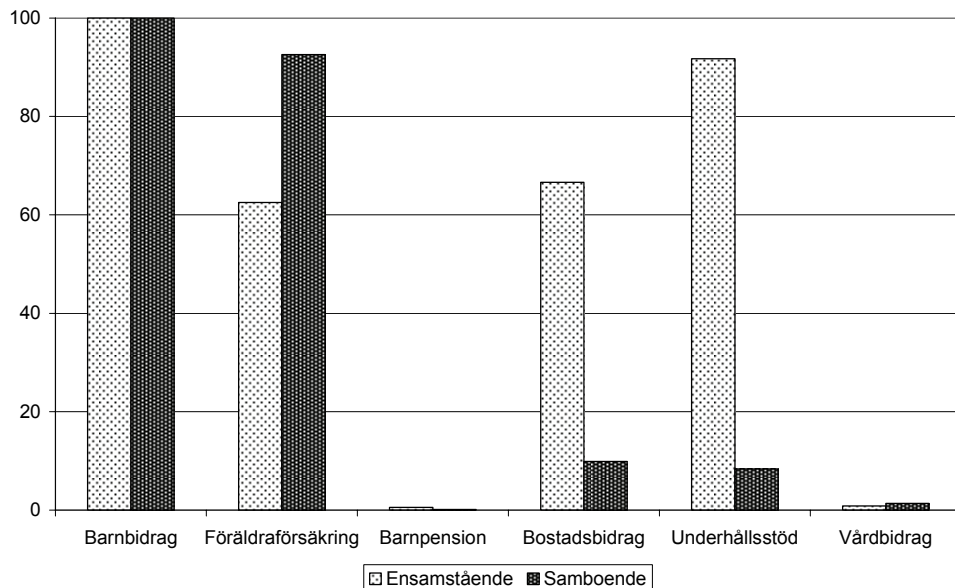
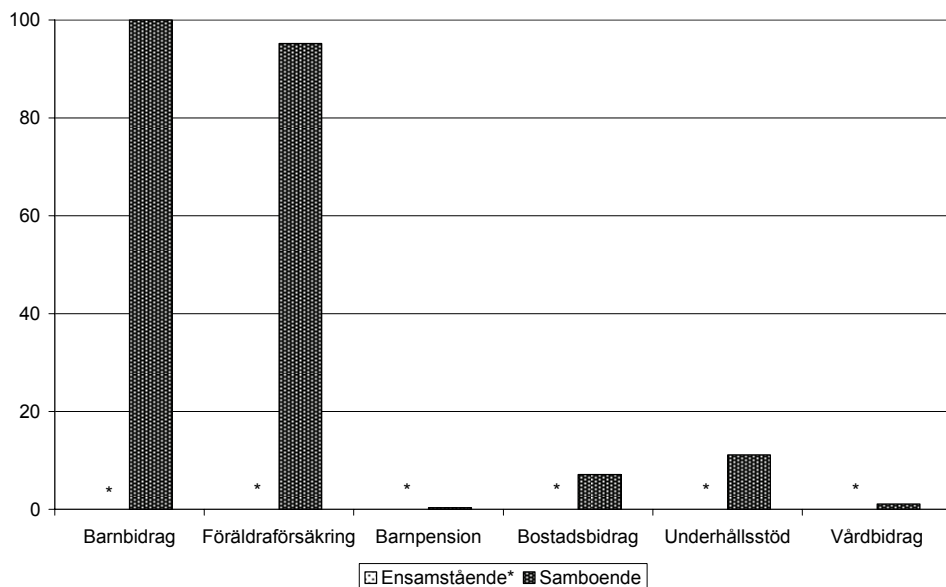


Diagram E3b Andel 20–29-åriga föräldrar som erhåller olika familjeekonomiska stöd. Män



* Det finns få observationer i gruppen, beräkningarna är osäkra och redovisas därför inte.

Diagram E4a Disponibel inkomst per konsumtionsenhet samt den ekonomiska familjepolitiken uppdelat efter personer 20–29 år i olika hushållstyper, genomsnitt kronor per år. Kvinnor

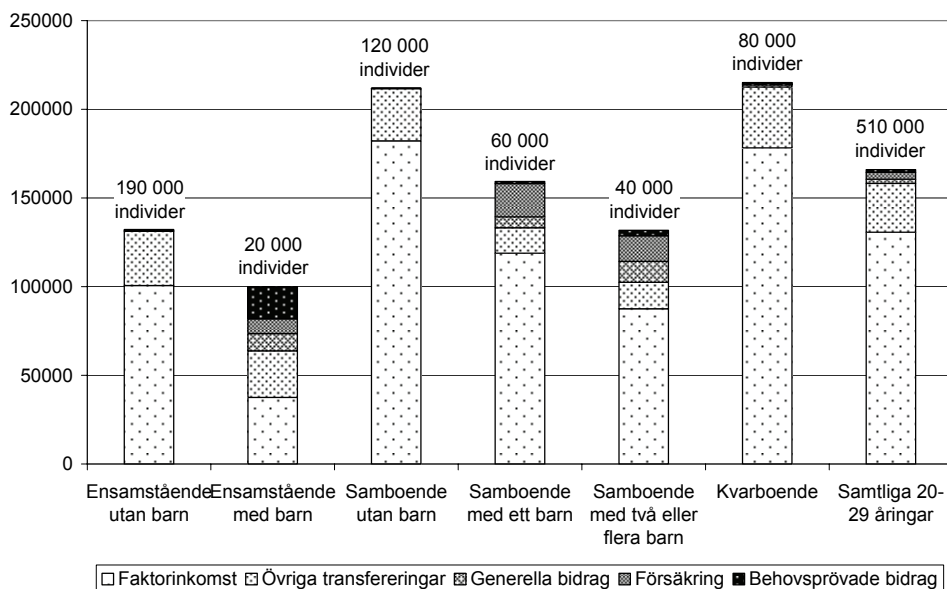
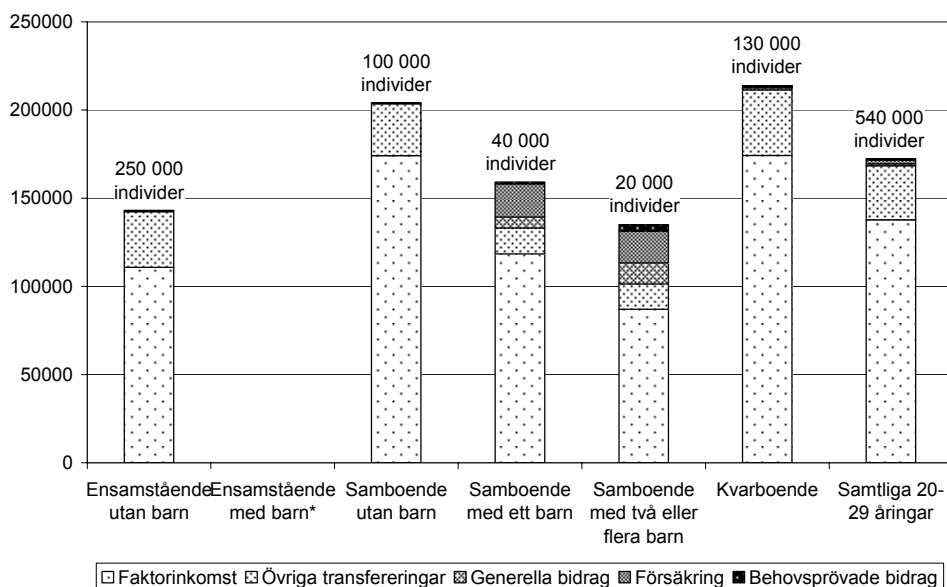


Diagram E4b Disponibel inkomst per konsumtionsenhet samt den ekonomiska familjepolitiken uppdelat efter personer 20–29 år i olika hushållstyper, genomsnitt kronor per år. Män



* Det finns få observationer i gruppen, beräkningarna är osäkra och redovisas därför inte.

Diagram E5a Den ekonomiska familjepolitikens andel av disponibel inkomst per konsumtionsenhet för personer 20–29 år i olika hushållstyper, procent. Kvinnor

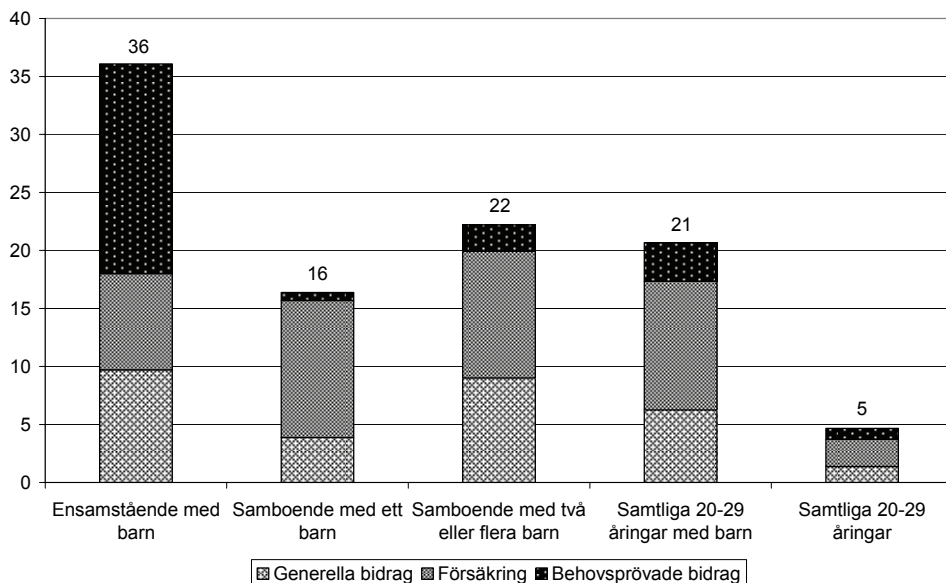
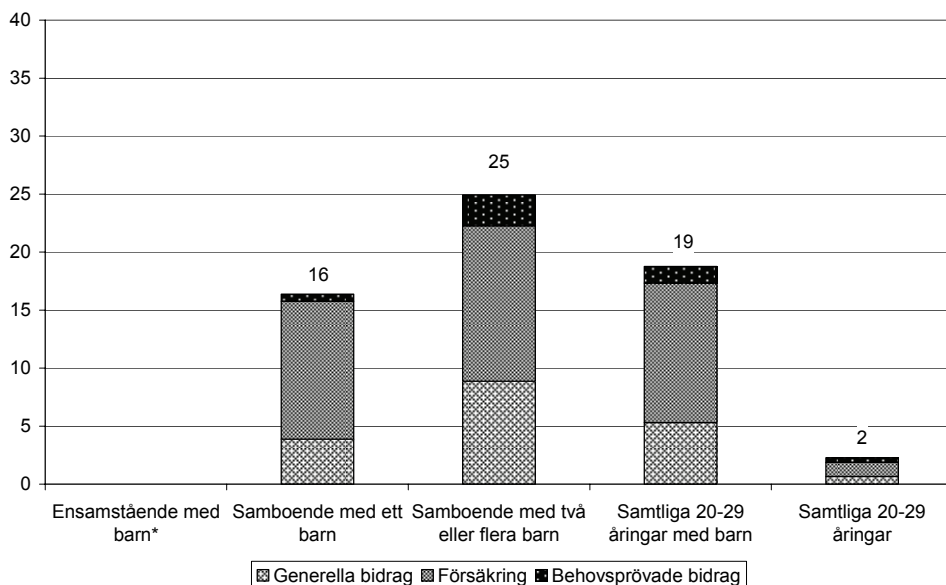


Diagram E5b Den ekonomiska familjepolitikens andel av disponibel inkomst per konsumtionsenhet för personer 20–29 år i olika hushållstyper, procent. Män



* Det finns få observationer i gruppen, beräkningarna är osäkra och redovisas därför inte.

Diagram E6a Den ekonomiska familjepolitikens andel av disponibel inkomst per konsumtionsenhet, samtliga personer 20–29 år med barn uppdelade efter inkomstdeciler. Kvinnor

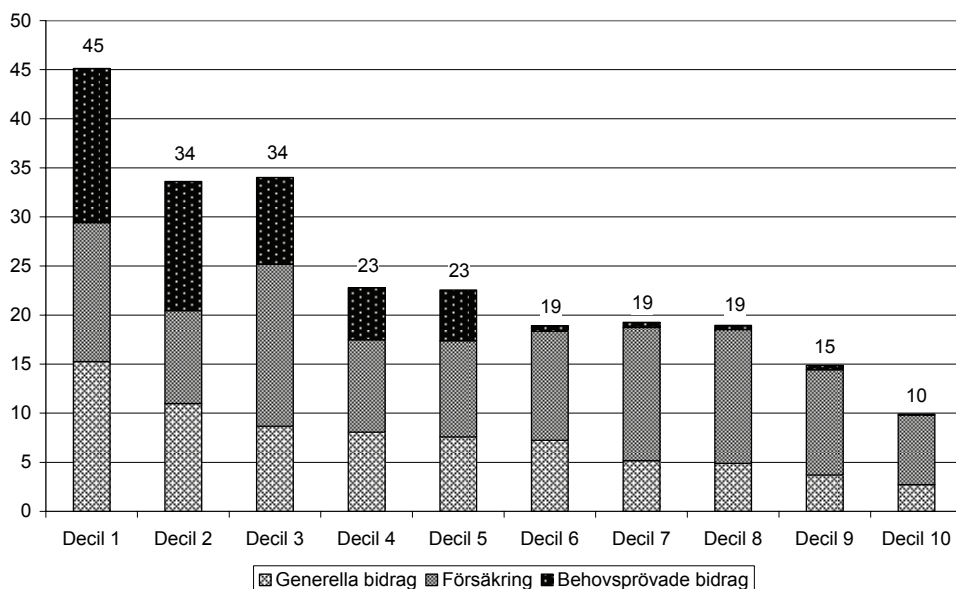
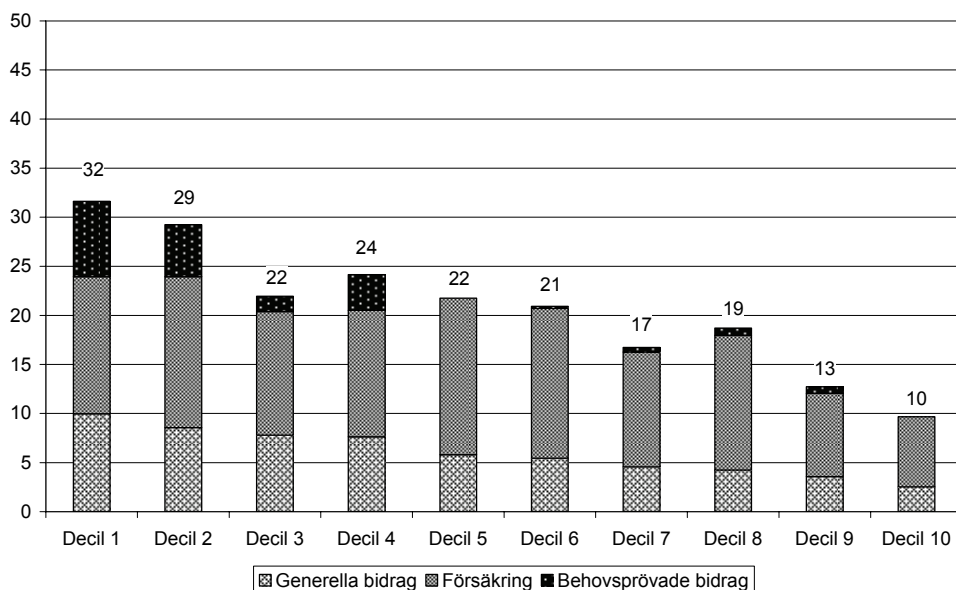


Diagram E6b Den ekonomiska familjepolitikens andel av disponibel inkomst per konsumtionsenhet, samtliga personer 20–29 år med barn uppdelade efter inkomstdeciler. Män



Tabell E1a Andel personer i olika inkomstklasser efter ålder och hushållstyp, procent. Kvinnor

	Ekonomisk standard				
	-100 000	100 001– 150 000	150 001– 200 000	200 001– 300 000	300 001–
<i>20–29-åringar, kvinnor</i>					
Ensamstående utan barn	30	36	25	9	0
Ensamstående med barn	51	49	0	0	0
Samboende utan barn	7	12	25	47	9
Samboende med ett barn	16	27	42	14	2
Samboende med två eller flera barn	17	54	26	3	0
Kvarboende	9	15	32	34	9
Samtliga 20–29-åringar	19	28	27	22	4

Tabell E1b Andel personer i olika inkomstklasser efter ålder och hushållstyp, procent. Män

	Ekonomisk standard				
	-100 000	100 001– 150 000	150 001– 200 000	200 001– 300 000	300 001–
<i>20–29-åringar, män</i>					
Ensamstående utan barn	26	28	28	17	1
Ensamstående med barn*	*	*	*	*	*
Samboende utan barn	8	14	24	47	6
Samboende med ett barn	11	34	45	9	1
Samboende med två eller flera barn	12	54	30	4	0
Kvarboende	6	19	29	34	12
Samtliga 20–29-åringar	17	25	29	26	4

* Det finns få observationer i gruppen, beräkningarna är osäkra och redovisas därför inte.

Diagram E7a Disponibel inkomst per konsumtionsenhet och dess fördelning för 20–29-åringar uppdelade efter hushållstyp. Kvinnor

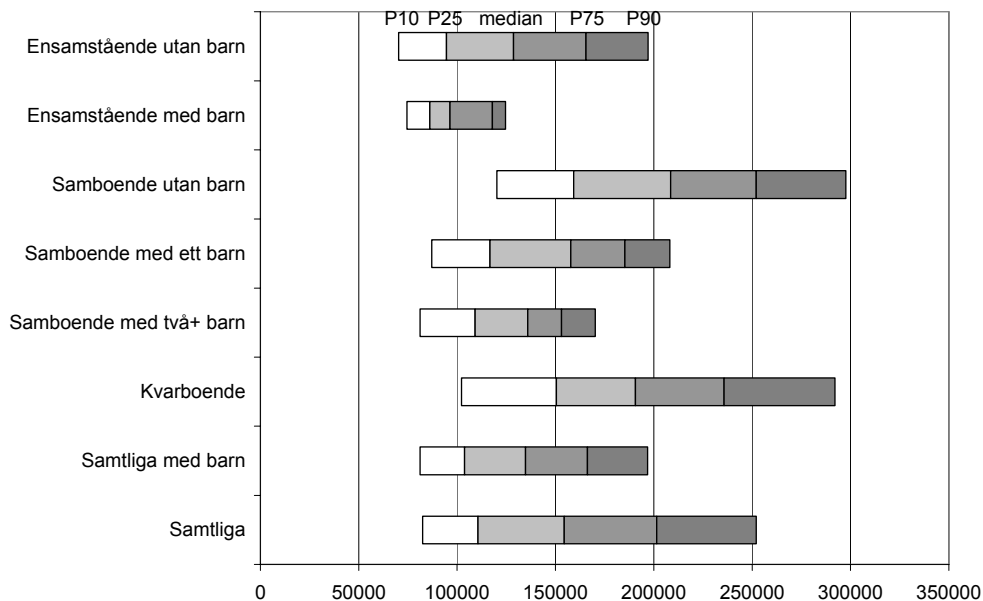
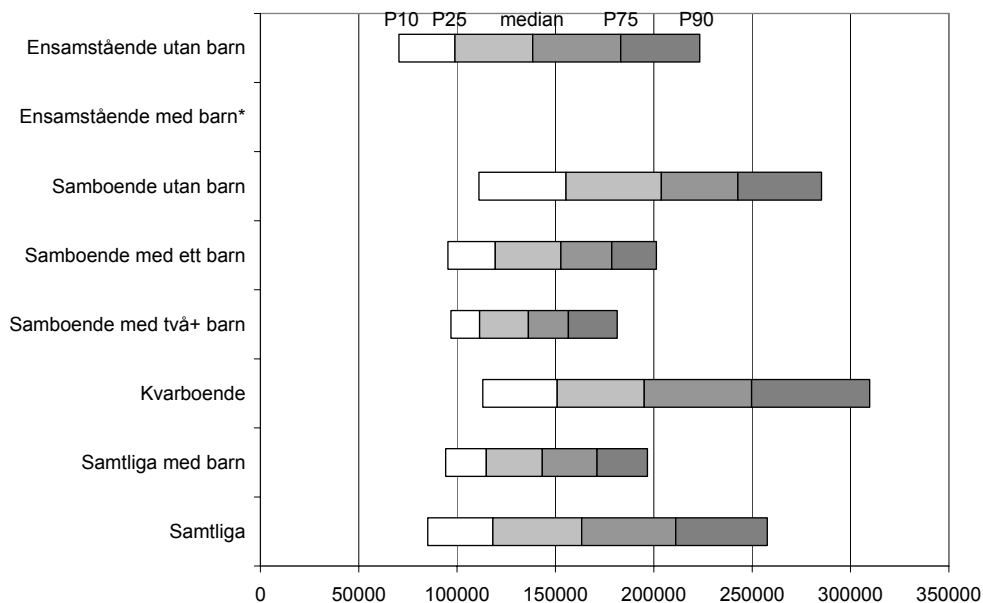


Diagram E7b Disponibel inkomst per konsumtionsenhet och dess fördelning för 20–29-åringar uppdelade efter hushållstyp. Män



* Det finns få observationer i gruppen, beräkningarna är osäkra och redovisas därför inte.

Tabell E2a Median av disponibel inkomst per konsumtionsenhet samt andel med låg ekonomisk standard för 20–29-åringar uppdelade efter hushållstyp. Kvinnor

	Median ekonomisk standard, tkr	Andel under 60 procent av median ekonomisk standard för samtliga	Andel under 50 procent av median ekonomisk standard för samtliga
Ensamstående utan barn	129	30	17
Ensamstående med barn	96	51	19
Samboende utan barn	209	7	3
Samboende med ett barn	158	16	8
Samboende med två eller flera barn	136	19	13
Kvarboende	191	10	5
Samtliga	154	20	11

Tabell E2b Median av disponibel inkomst per konsumtionsenhet samt andel med låg ekonomisk standard för 20–29-åringar uppdelade efter hushållstyp. Män

	Median ekonomisk standard, tkr	Andel under 60 procent av median ekonomisk standard för samtliga	Andel under 50 procent av median ekonomisk standard för samtliga
Ensamstående utan barn	138	27	16
Ensamstående med barn*	*	*	*
Samboende utan barn	204	9	4
Samboende med ett barn	153	11	5
Samboende med två eller flera barn	136	12	7
Kvarboende	195	6	4
Samtliga	163	17	10

* Det finns få observationer i gruppen, beräkningarna är osäkra och redovisas därför inte.

Tabell E3a Median av disponibel inkomst per konsumtionsenhet samt andel med låg ekonomisk standard bland barn 0–12 år med 20–29-årig kvinna som förälder

	Median ekonomisk standard, tkr	Andel under 60 procent av median ekonomisk standard för samtliga	Andel under 50 procent av median ekonomisk standard för samtliga
0–6 år	135	23	12
7–12 år	122	31	16
0–12 år	133	24	13

Tabell E3b Median av disponibel inkomst per konsumtionsenhet samt andel med låg ekonomisk standard bland barn 0–12 år med 20–29-årig man som förälder

	Median ekonomisk standard, tkr	Andel under 60 procent av median ekonomisk standard för samtliga	Andel under 50 procent av median ekonomisk standard för samtliga
0–6 år	140	14	6
7–12 år*	*	*	*
0–12 år	136	14	6

* Det finns få observationer i gruppen, beräkningarna är osäkra och redovisas därför inte.

Tabell E4a Median av disponibel inkomst per konsumtionsenhet samt andel med låg ekonomisk standard bland 20–29-åringar födda utomlands och i Sverige efter hushålstyp. Kvinnor

	Median ekonomisk standard, tkr	Andel under 60 procent av median ekonomisk standard för samtliga	Andel under 50 procent av median ekonomisk standard för samtliga
<i>Födda i utlandet</i>			
Utan barn	105	44	35
Med barn	96	56	28
Kvarboende	157	18	12
Samtliga	109	44	29
<i>Födda i Sverige</i>			
Utan barn	160	18	9
Med barn	143	15	7
Kvarboende	196	8	3
Samtliga	160	16	8

Tabell E4b Median av disponibel inkomst per konsumtionsenhet samt andel med låg ekonomisk standard bland 20–29-åringar födda utomlands och i Sverige efter hushålstyp. Män

	Median ekonomisk standard, tkr	Andel under 60 procent av median ekonomisk standard för samtliga	Andel under 50 procent av median ekonomisk standard för samtliga
<i>Födda i utlandet</i>			
Utan barn	129	38	22
Med barn*	*	*	*
Kvarboende	157	22	18
Samtliga	127	34	21
<i>Födda i Sverige</i>			
Utan barn	161	20	11
Med barn	151	7	3
Kvarboende	200	4	2
Samtliga	168	15	8

* Det finns få observationer i gruppen, beräkningarna är osäkra och redovisas därför inte.

Tabell E5a Inkomstslagens betydelse för de totala inkomstskillnaderna.
 Samtliga personer 20–29 år. Kvinnor

	Andel av ekonomisk standard	Koncentrationskoefficient/ Gini-koefficient	Bidrag till Gini-koefficient
Faktorinkomst	110,8	0,396	171,4
Transfereringar, ej ekonomisk familjepolitik	20,0	-0,132	-10,3
Transfereringar, ekonomisk familjepolitik	5,8	-0,202	-4,6
Därav			
Generella bidrag	3,5	-0,089	-1,2
Försäkringar	1,4	-0,237	-1,3
Behovsprövade bidrag	0,9	-0,563	-2,1
Negativa transfereringar	-36,6	0,395	-56,5
Ekonomisk standard	100,0	0,256	

Tabell E5b Inkomstslagens betydelse för de totala inkomstskillnaderna.
 Samtliga personer 20–29 år. Män

	Andel av ekonomisk standard	Koncentrationskoefficient/ Gini-koefficient	Bidrag till Gini-koefficient
Faktorinkomst	112,4	0,379	172,6
Transfereringar, ej ekonomisk familjepolitik	21,9	-0,152	-13,5
Transfereringar, ekonomisk familjepolitik	2,9	-0,197	-2,3
Därav			
Generella bidrag	1,8	-0,128	-0,9
Försäkringar	0,7	-0,178	-0,5
Behovsprövade bidrag	0,4	-0,523	-0,9
Negativa transfereringar	-37,2	0,377	-56,8
Ekonomisk standard	100,0	0,247	

Bilaga F. Beräkningar efter ålder

I denna bilaga redovisas indikatorer uppdelade efter två åldersgrupper, 20–24 år och 25–29 år. Som en följd av detta blir en del grupper för små för att några resultat ska kunna redovisas.

Ett genomgående mönster är att 25–29-åringarna kommit längre i sin levnadsbana än 20–24-åringarna. Fler har flyttat från föräldrahemmet, fler är samboende, fler har skaffat barn och inkomsterna är högre i åldersgruppen 25–29 år jämfört med åldersgruppen 20–24 år.

Eftersom fler 25–29-åringar lever i hushåll med barn är den ekonomiska familjepolitiken av större betydelse för dessa än för 20–24-åringar. 20–24-åringarnas disponibla inkomst per konsumtionsenhet består till två procent av olika familjestöd (netto), medan motsvarande siffra för 25–29-åringar är fyra procent.

I hushåll med barn skiljer sig de utbetalda beloppen från olika familjestöd till varje hushåll inte sig åt mellan åldersgrupperna, men eftersom övriga inkomster är lägre för 20–24-åringar är den ekonomiska familjepolitiken av större relativ betydelse för dessa.

Sammansättningen av den ekonomiska familjepolitiken skiljer sig åt mellan de båda åldersgrupperna. Föräldraförsäkringen är av större betydelse för 25–29-åringar, medan behovsprövade bidrag spelar större roll för 20–24-åringar.

Andelen med låg ekonomisk standard är högre för 20–24-åringar än för 25–29-åringar. Medan 13 procent av 25–29-åringarna har en låg ekonomisk standard är motsvarande siffra för 20–24-åringarna 24 procent.

Diagram F1a Antal 20–24-åringar uppdelade efter hushållstyp

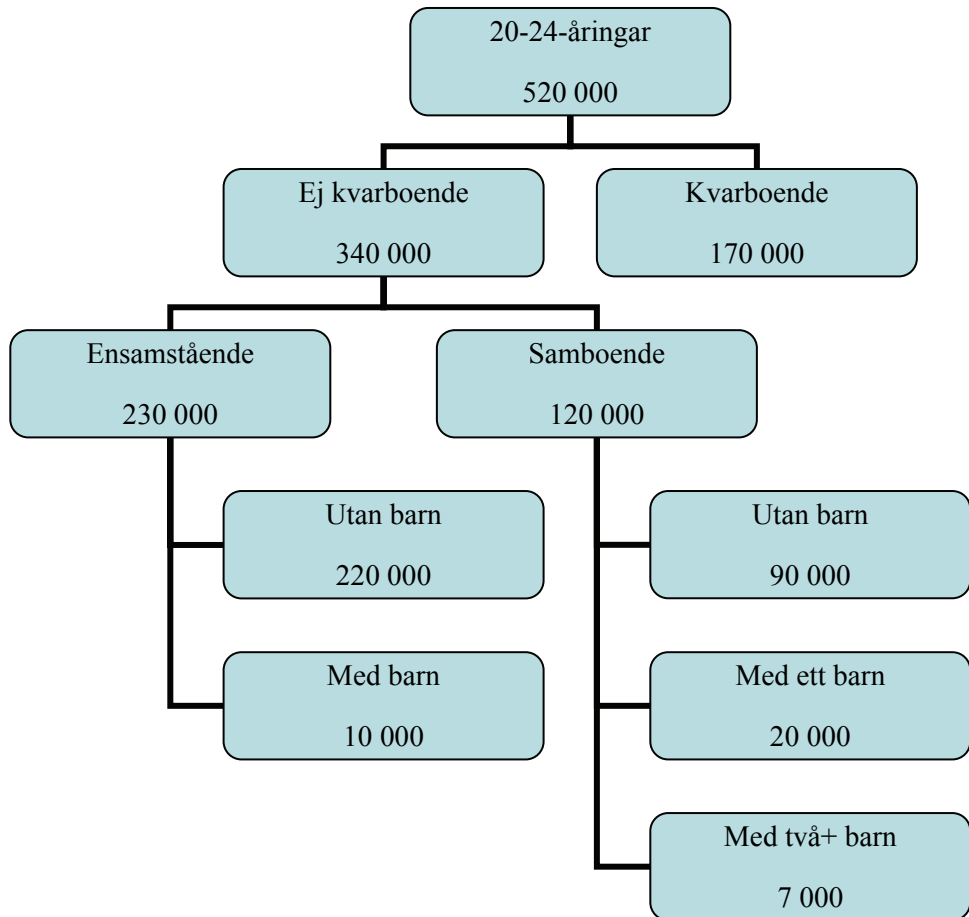


Diagram F1b Antal 25–29-åringar uppdelade efter hushållstyp

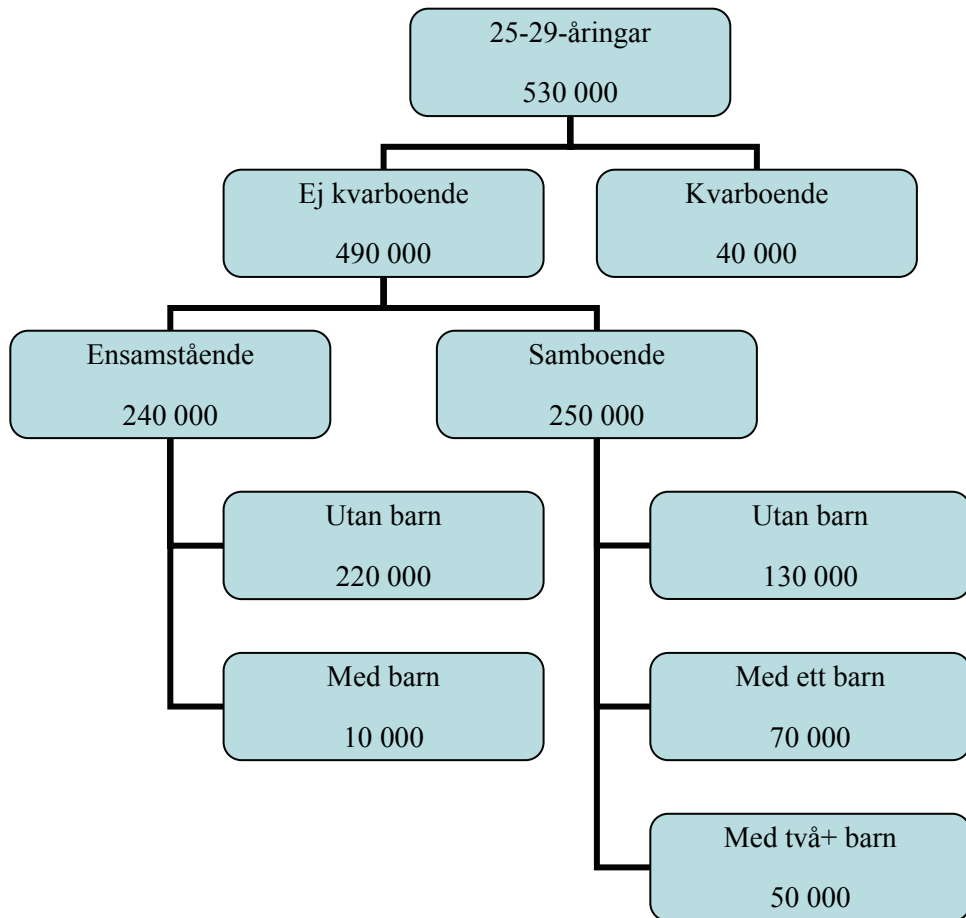
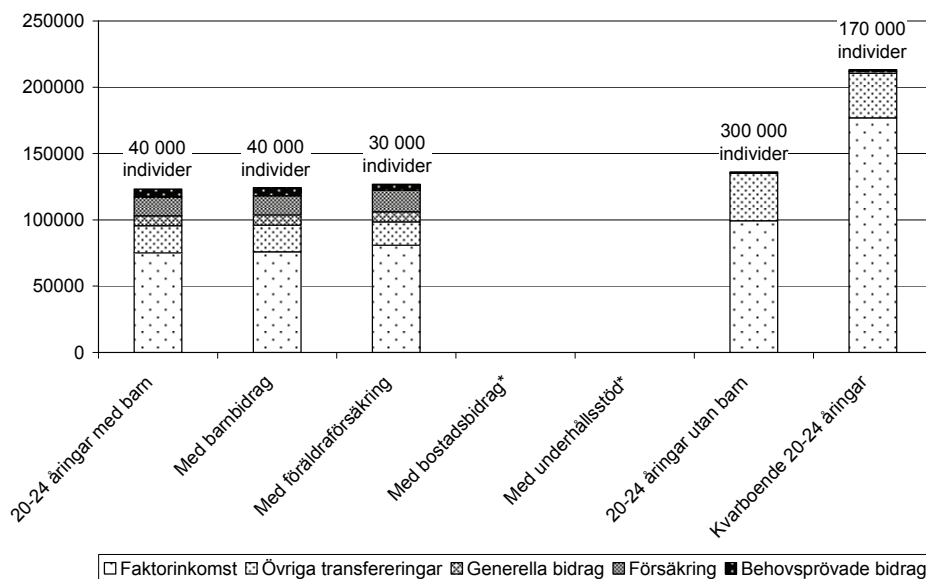


Diagram F2a Disponibel inkomst per konsumtionsenhet och den ekonomiska familjepolitiken uppdelat efter personer i åldern 20–24 år som erhållit respektive förmån, genomsnitt antal kronor per år



* Det finns få observationer i gruppen, beräkningarna är osäkra och redovisas därför inte.

Diagram F2b Disponibel inkomst per konsumtionsenhet och den ekonomiska familjepolitiken uppdelat efter personer i åldern 25–29 år som erhållit respektive förmån, genomsnitt antal kronor per år

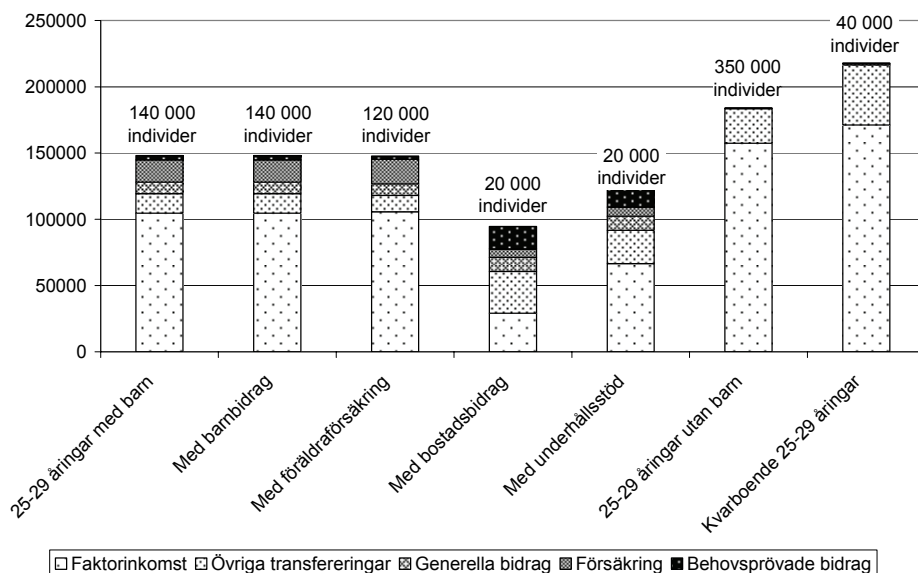
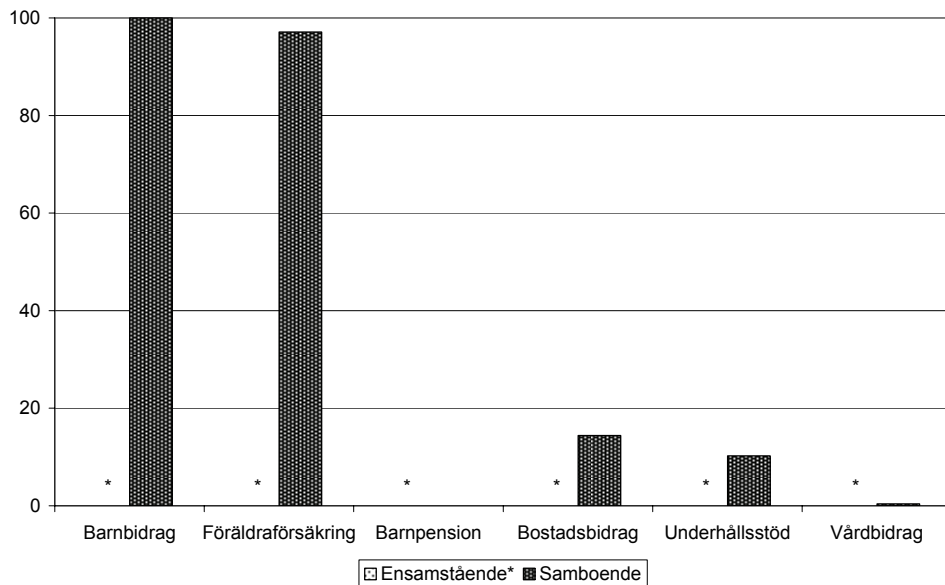
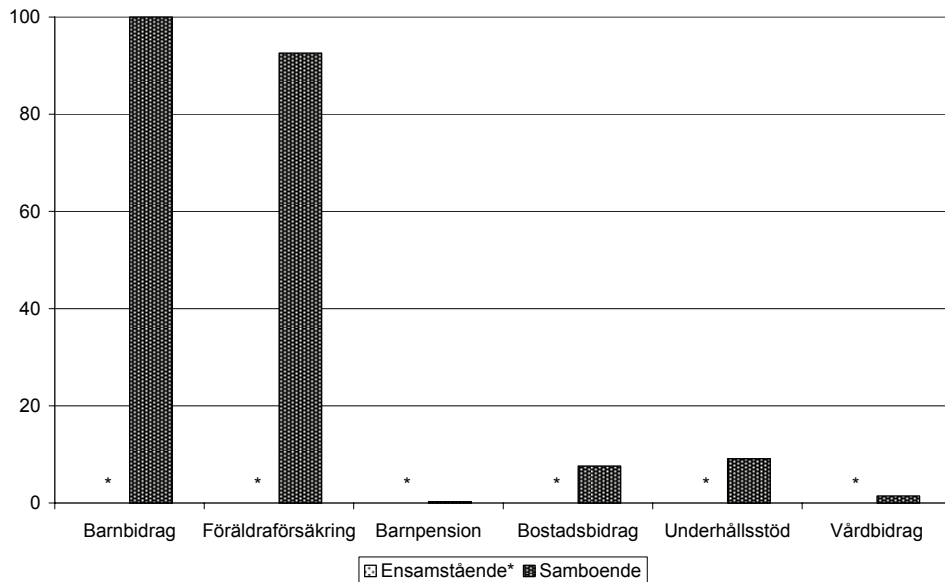


Diagram F3a Andel 20–24-åriga föräldrar som erhåller olika familjeekonomiska stöd



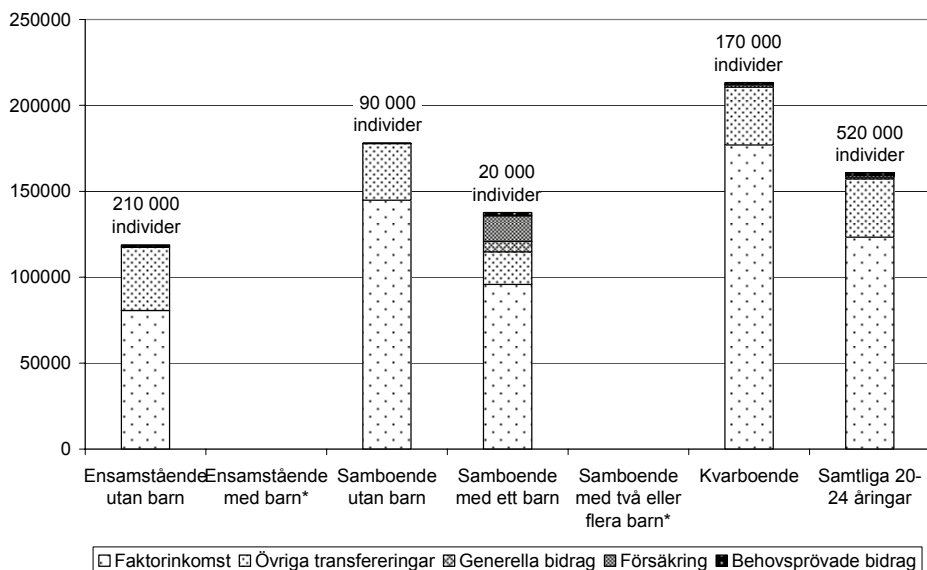
* Det finns få observationer i gruppen, beräkningarna är osäkra och redovisas därför inte.

Diagram F3b Andel 25–29-åriga föräldrar som erhåller olika familjeekonomiska stöd



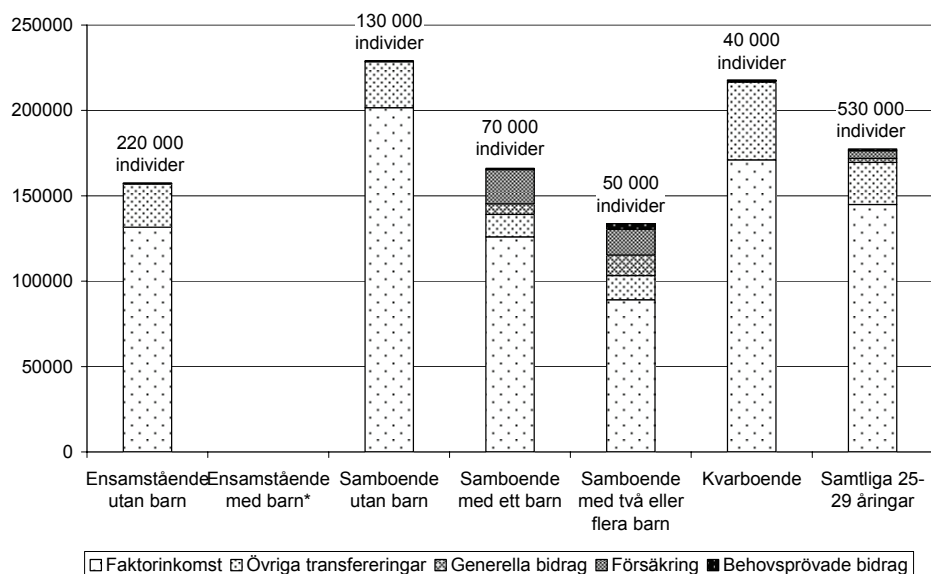
* Det finns få observationer i gruppen, beräkningarna är osäkra och redovisas därför inte.

Diagram F4a Disponibel inkomst per konsumtionsenhet samt den ekonomiska familjepolitiken uppdelat efter personer 20–24 år i olika hushållstyper, genomsnitt kronor per år



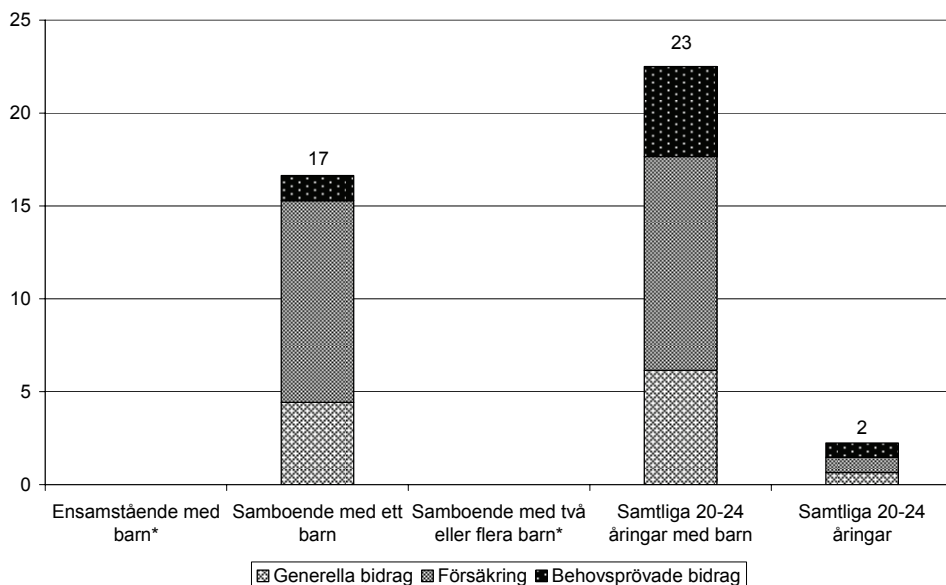
* Det finns få observationer i gruppen, beräkningarna är osäkra och redovisas därför inte.

Diagram F4b Disponibel inkomst per konsumtionsenhet samt den ekonomiska familjepolitiken uppdelat efter personer 25–29 år i olika hushållstyper, genomsnitt kronor per år



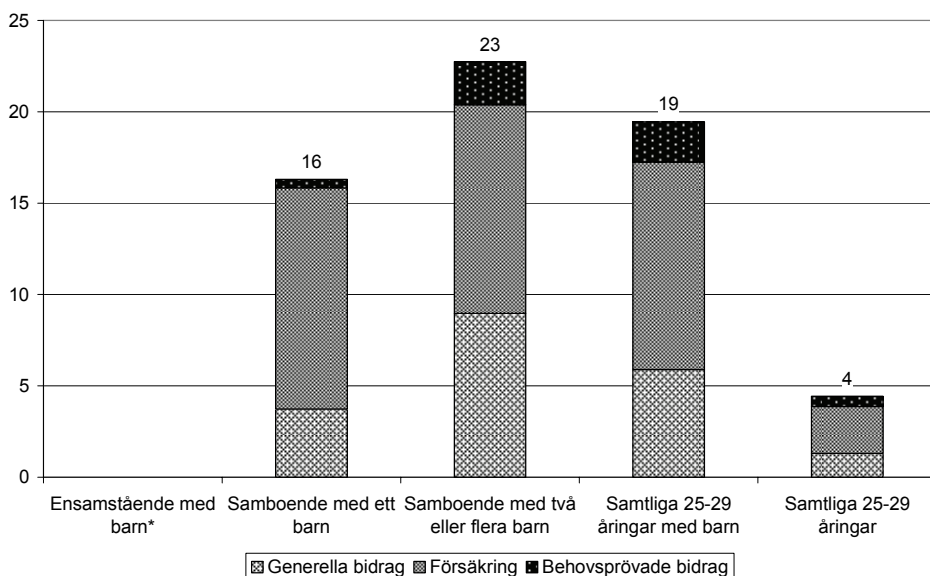
* Det finns få observationer i gruppen, beräkningarna är osäkra och redovisas därför inte.

Diagram F5a Den ekonomiska familjepolitikens andel av disponibel inkomst per konsumtionsenhet för personer 20–24 år i olika hushållstyper, procent



* Det finns få observationer i gruppen, beräkningarna är osäkra och redovisas därför inte.

Diagram F5b Den ekonomiska familjepolitikens andel av disponibel inkomst per konsumtionsenhet för personer 25–29 år i olika hushållstyper, procent



* Det finns få observationer i gruppen, beräkningarna är osäkra och redovisas därför inte.

Diagram F6a Den ekonomiska familjepolitikens andel av disponibel inkomst per konsumtionsenhet, samtliga personer 20–24 år med barn uppdelade efter inkomstdeciler

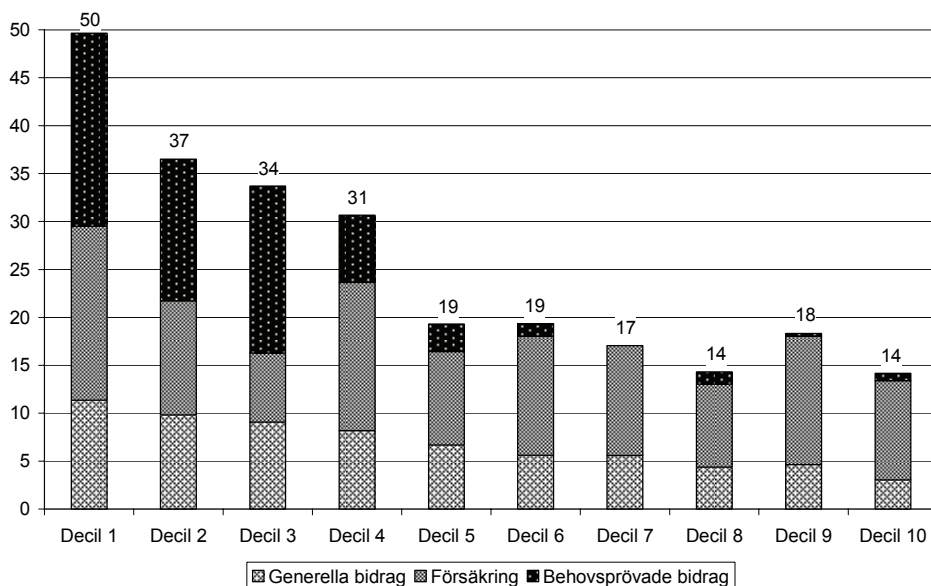
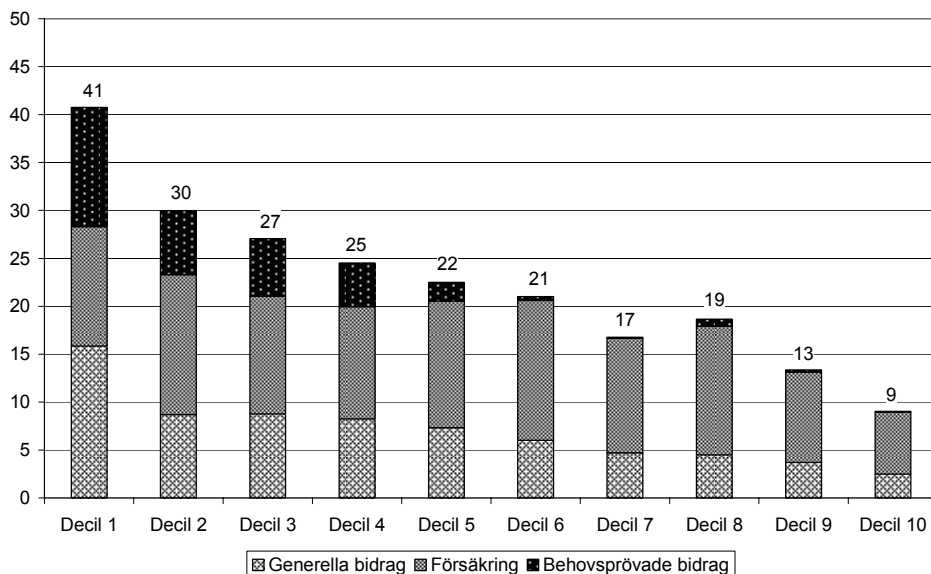


Diagram F6b Den ekonomiska familjepolitikens andel av disponibel inkomst per konsumtionsenhet, samtliga personer 25–29 år med barn uppdelade efter inkomstdeciler



Tabell F1a Andel personer 20–24 år i olika inkomstklasser efter hushållstyp, procent

	Ekonomisk standard				
	–100 000	100 001– 150 000	150 001– 200 000	200 001– 300 000	300 001–
Ensamstående utan barn	40	34	20	5	0
Ensamstående med barn*	*	*	*	*	*
Samboende utan barn	11	19	31	38	1
Samboende med ett barn	16	46	36	2	0
Samboende med två eller flera barn*	*	*	*	*	*
Kvarboende	7	17	32	34	10
Samtliga 20–24-åringar	23	27	26	20	4

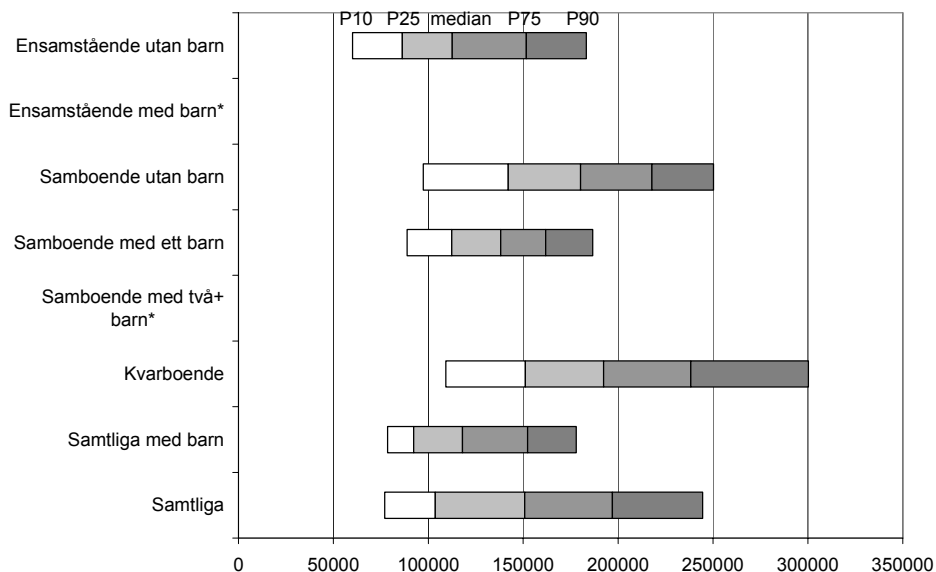
* Det finns få observationer i gruppen, beräkningarna är osäkra och redovisas därför inte.

Tabell F1b Andel personer 25–29 år i olika inkomstklasser efter hushållstyp, procent

	Ekonomisk standard				
	–100 000	100 001– 150 000	150 001– 200 000	200 001– 300 000	300 001–
Ensamstående utan barn	16	29	33	21	1
Ensamstående med barn*	*	*	*	*	*
Samboende utan barn	5	9	20	54	12
Samboende med ett barn	13	24	45	16	2
Samboende med två eller flera barn	16	53	27	4	0
Kvarboende	8	18	25	33	16
Samtliga 20–24-åringar	13	26	29	27	5

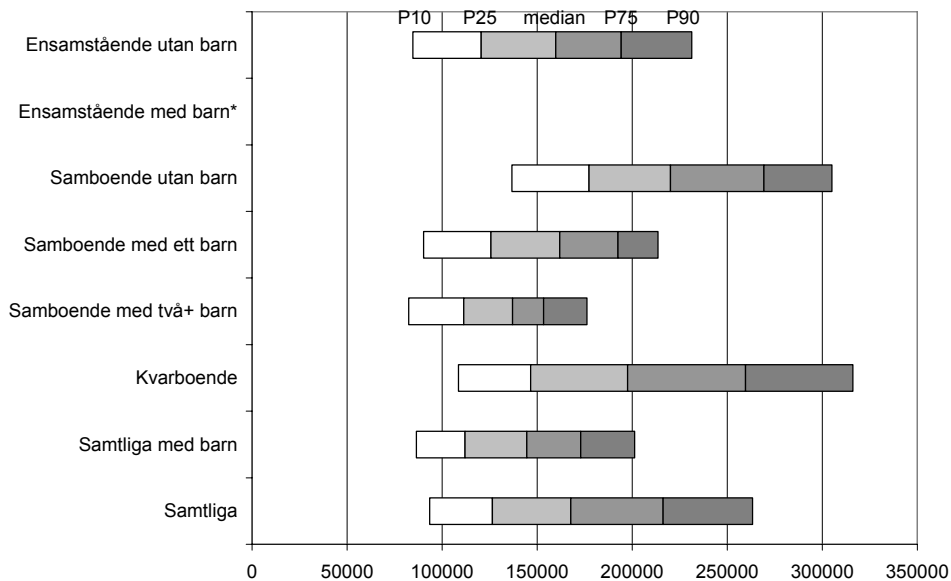
* Det finns få observationer i gruppen, beräkningarna är osäkra och redovisas därför inte.

Diagram F7a Disponibel inkomst per konsumtionsenhet och dess fördelning för 20–24-åringar uppdelade efter hushållstyp



* Det finns få observationer i gruppen, beräkningarna är osäkra och redovisas därför inte.

Diagram F7b Disponibel inkomst per konsumtionsenhet och dess fördelning för 25–29-åringar uppdelade efter hushållstyp



* Det finns få observationer i gruppen, beräkningarna är osäkra och redovisas därför inte.

Tabell F2a Medianen av disponibel inkomst per konsumtionsenhet samt andel med låg ekonomisk standard för 20–24-åringar uppdelade efter hushållstyp

	Median ekonomisk standard, tkr	Andel under 60 procent av median ekonomisk standard för samtliga	Andel under 50 procent av median ekonomisk standard för samtliga
Ensamstående utan barn	113	40	23
Ensamstående med barn*	*	*	*
Samboende utan barn	180	12	5
Samboende med ett barn	138	16	5
Samboende med två eller flera barn*	*	*	*
Kvarboende	192	7	4
Samtliga	151	24	13

* Det finns få observationer i gruppen, beräkningarna är osäkra och redovisas därför inte.

Tabell F2b Medianen av disponibel inkomst per konsumtionsenhet samt andel med låg ekonomisk standard för 25–29-åringar uppdelade efter hushållstyp

	Median ekonomisk standard, tkr	Andel under 60 procent av median ekonomisk standard för samtliga	Andel under 50 procent av median ekonomisk standard för samtliga
Ensamstående utan barn	160	16	10
Ensamstående med barn*	*	*	*
Samboende utan barn	220	5	2
Samboende med ett barn	162	13	8
Samboende med två eller flera barn	137	16	11
Kvarboende	198	9	5
Samtliga	168	13	7

* Det finns få observationer i gruppen, beräkningarna är osäkra och redovisas därför inte.

Tabell F3a Medianen av disponibel inkomst per konsumtionsenhet samt andel med låg ekonomisk standard bland barn 0–12 år med 20–24-åriga föräldrar

	Median ekonomisk standard, tkr	Andel under 60 procent av median ekonomisk standard för samtliga	Andel under 50 procent av median ekonomisk standard för samtliga
0–6 år	114	35	15
7–12 år*	*	*	*
0–12 år	114	35	15

* Det finns få observationer i gruppen, beräkningarna är osäkra och redovisas därför inte.

Tabell F3b Medianen av disponibel inkomst per konsumtionsenhet samt andel med låg ekonomisk standard bland barn 0–12 år med 25–29-åriga föräldrar

	Median ekonomisk standard, tkr	Andel under 60 procent av median ekonomisk standard för samtliga	Andel under 50 procent av median ekonomisk standard för samtliga
0–6 år	138	19	9
7–12 år	122	28	14
0–12 år	135	20	10

Tabell F4a Medianen av disponibel inkomst per konsumtionsenhet samt andel med låg ekonomisk standard bland 20–24-åringar födda utomlands och i Sverige efter hushålstyp

	Median ekonomisk standard, tkr	Andel under 60 procent av median ekonomisk standard för samtliga	Andel under 50 procent av median ekonomisk standard för samtliga
<i>Födda i utlandet</i>			
Utan barn	103	47	35
Med barn*	*	*	*
Kvarboende	155	20	16
Samtliga	112	41	26
<i>Födda i Sverige</i>			
Utan barn	132	30	16
Med barn	131	23	14
Kvarboende	197	5	2
Samtliga	155	21	11

* Det finns få observationer i gruppen, beräkningarna är osäkra och redovisas därför inte.

Tabell F4b Medianen av disponibel inkomst per konsumtionsenhet samt andel med låg ekonomisk standard bland 25–29-åringar födda utomlands och i Sverige efter hushålstyp

	Median ekonomisk standard, tkr	Andel under 60 procent av median ekonomisk standard för samtliga	Andel under 50 procent av median ekonomisk standard för samtliga
<i>Födda i utlandet</i>			
Utan barn	136	36	24
Med barn*	*	*	*
Kvarboende	179	9	6
Samtliga	126	38	25
<i>Födda i Sverige</i>			
Utan barn	184	10	5
Med barn	149	9	4
Kvarboende	209	7	4
Samtliga	174	9	5

Tabell F5a Inkomstslagens betydelse för de totala inkomstskillnaderna.
 Samtliga personer 20–24 år

	Andel av ekonomisk standard	Koncentrationskoefficient/ Gini-koefficient	Bidrag till Gini-koefficient
Faktorinkomst	107,0	0,420	168,0
Transfereringar, ej ekonomisk familjepolitik	25,2	-0,097	-9,1
Transfereringar, ekonomisk familjepolitik	2,6	-0,240	-2,4
Därav			
Generella bidrag	1,2	-0,131	-0,6
Försäkringar	0,6	-0,143	-0,3
Behovsprövade bidrag	0,8	-0,492	-1,4
Negativa transfereringar	-34,9	0,434	-56,6
Ekonomisk standard	100,0	0,267	

Tabell F5b Inkomstslagens betydelse för de totala inkomstskillnaderna.
 Samtliga personer 25–29 år

	Andel av ekonomisk standard	Koncentrationskoefficient/ Gini-koefficient	Bidrag till Gini-koefficient
Faktorinkomst	115,7	0,353	175,1
Transfereringar, ej ekonomisk familjepolitik	17,3	-0,173	-12,8
Transfereringar, ekonomisk familjepolitik	5,7	-0,260	-6,3
Därav			
Generella bidrag	3,8	-0,182	-3,0
Försäkringar	1,3	-0,321	-1,8
Behovsprövade bidrag	0,6	-0,633	-1,6
Negativa transfereringar	-38,7	0,338	-56,0
Ekonomisk standard	100,0	0,234	

Referenser

Atkinson, A B, B Cantillon, E Marlier & B Nolan (2002). *Social Indicators: The EU and Social Inclusion*, Oxford University Press: Oxford

Gustafsson, B, M Johansson & E Palmer (2003) ”Barnens inkomststandard under 90-talets djupa recession och den följande återhämtningen”, *Socialvetenskaplig Tidskrift*, årgång 10 nummer 1, sid. 3–22

Pyatt, G, C N Chan & J Fei (1980) ”The Distribution of Income by Factor Components”, *Quarterly Journal of Economics*, vol. 95, sid. 451–473

Rao, V M (1969) ”The Decomposition of the Concentration Coefficient”, *Journal of Royal statistic Society*, vol. 132, sid. 451–473

Regleringsbrev för budgetåret 2006 avseende Försäkringskassan

RFV Analyserar 2003:11, Resultatindikatorer för den ekonomiska familjepolitiken

SCB, Ungdomars ekonomiska välfärd – inkomster, sysselsättning och förmögenhet

SCB (2005) Statistiska meddelanden HE 21 SM 0501, Inkomstfördelningen 2003

SOU 2002:73 Förbättrad statistik om hushållens inkomster

Ungdomsstyrelsens skrifter 2005:1, En analys av ungas etablering och egen försörjning

Ungdomsstyrelsens skrifter 2005:6, Indikatorer för uppföljning av ungdomars levnadsvillkor

I serien Analyserar har följande skrifter publicerats under år 2006:

- 2006:1 Kundundersökning 2004
- 2006:2 Trygg i början – om samspelet sjukförsäkring, avtalsersättningar och tid (del 1)
- 2006:3 Trygg i början – om samspelet sjukförsäkring, avtalsersättningar och tid (del 2)
- 2006:4 Prognosverktyget – ett stöd i det första vägvalet vid handläggningen av sjukfall
- 2006:5 Socialförsäkringarna – rätt och fel. Rapport från forskarseminarium i Umeå 25–26 januari 2006
- 2006:6 Försäkringskassan och arbetslivsinriktad rehabilitering – regelverket i praktiken
- 2006:7 Skilda vägar. Föräldrars kunskaper om vårdnad, boende, umgänge och underhåll
- 2006:8 Socialförsäkringens omfattning och finansiering 2004–2007
- 2006:9 Försäkringskassans utredningar av misstänkt fusk – metoder och kostnadseffektivitet
- 2006:10 Försäkringskassan och arbetslivsinriktad rehabilitering – aktiva åtgärder och återgång i arbete
- 2006:11 Genomsnittlig pensionsålder i de nordiska länderna – med internationell utblick
- 2006:12 Försäkringskassans arbete med misstänkta brott 2005
- 2006:13 Försäkringsmässighet: skatter och avgifter i socialförsäkringens finansiering
- 2006:14 Prisutvecklingen inom privattandvården och folktandvården, april 2004–maj 2005
- 2006:15 Professionellt ohälsöarbete på Försäkringskassan – förutsättningar i organisationen
- 2006:16 Sjukförsäkring Kulturer och Attityder
- 2006:17 Resultatindikatorer för den ekonomiska familjepolitiken med ungdomsperspektiv

Resultatindikatorer för den ekonomiska familjepolitiken med ungdomsperspektiv

Den ekonomiska familjepolitiken har bland annat som mål att minska de ekonomiska skillnaderna mellan familjer med och utan barn, samt utjämna de ekonomiska villkoren över livsrykeln. I denna rapport undersöks i vilken utsträckning detta sker för unga människor mellan 20 och 29 år genom att presentera fyra indikatorer som mäter hur målen uppnås. Rapporten beskriver även den ekonomiska standardens sammansättning och fördelning mellan ungdomar i olika typer av hushåll. Utfallen är viktiga när måluppfyllelsen inom familjepolitiken bedöms och ger en bild av de olika stödets träffsäkerhet. Indikatorerna möjliggör utvärdering av reformer och förändringar över tiden och är viktiga för Försäkringskassans arbete med att följa den ekonomiska familjepolitiken.