

# Resultatindikatorer för den ekonomiska familjepolitiken

## Sammanfattning

Försäkringskassan har enligt regleringsbrevet för 2009 i uppdrag att redovisa och analysera utvecklingen inom den ekonomiska familjepolitiken genom en redovisning av resultatindikatorerna för utgiftsområdet Ekonomisk trygghet för familjer och barn.

Med anledning av att regeringens mål för den ekonomiska familjepolitiken ändrades till; ”Den ekonomiska familjepolitiken ska bidra till förbättrade förutsättningar för en god ekonomisk levnadsstandard för alla barnfamiljer” från 2008 fick Försäkringskassan i uppdrag att utveckla nya resultatindikatorer för politikområdet. Dessa redovisades i Socialförsäkringsrapport 2008:11, Nya resultatindikatorer för den ekonomiska familjepolitiken.

I denna rapport redovisas resultatet i enlighet med de nya indikatorerna, medan de tidigare indikatorerna redovisas i en bilaga. Nedan framgår vad de nya och de tidigare indikatorerna mäter.<sup>1</sup>

### Indikatorer för politikområdet

#### *Nya indikatorer*

1. *Den ekonomiska familjepolitikens fördelning*, visar hur stor andel av den ekonomiska familjepolitiken som tillfaller olika typer av barnhushåll och i olika delar av inkomstskalan.
2. *Den ekonomiska familjepolitikens betydelse för barnhushållens ekonomiska standard*, visar hur många barnhushåll som hamnar under gränsen för låg ekonomisk standard och under 90 procent av medianinkomsten om den ekonomiska familjepolitiken dras ifrån hushållens disponibla inkomst.
3. *Barnhushållens inkomst och inkomstutveckling*, visar den ekonomiska standaren ett givet år jämfört med den ekonomiska standarden tre år senare.
4. *Ekonomiskt utsatta barnhushåll*, visar andelen långvarigt ekonomiskt utsatta hushåll genom att redovisa hur stor andel av hushållen som har låg ekonomisk standard ett visst år som också har det tre år senare. Samma sak görs med dem som uppbär bostadsbidrag.

#### *Tidigare indikatorer*

1. *Den ekonomiska familjepolitikens omfattning och betydelse för hushåll med barn*, visar den ekonomiska situationen för de personer som erhåller respektive förmån, samt hur stor andel av ensamstående och sammanboende som tar del av de olika familjestöden.
2. *Den ekonomiska standardens sammansättning* för personer i barnhushåll jämfört med personer i hushåll utan barn.
3. *Den ekonomiska standardens fördelning mellan olika typer av hushåll*, redovisar också hur stor andel som har en låg ekonomisk standard i olika hushållstyper.

---

<sup>1</sup> Det pågår ett löpande arbete för att utveckla och förbättra indikatorerna. Bland annat pågår ett arbete med att ta fram indikatorer som mäter förekomsten av absolut fattigdom, som ett komplement till de indikatorer som mäter förekomsten av relativ fattigdom.

4. *Den ekonomiska familjepolitikens omfördelande effekter.*

**De nya indikatorerna visar bland annat följande:**

- Andelen barnhushåll som har låg ekonomisk standard under en längre tid ökar från mitten av 1990-talet.
- Den ekonomiska familjepolitiken är av stor betydelse för att föräldrarna ska kunna kombinera arbete och familj med en rimlig levnadsstandard. Om den ekonomiska familjepolitiken räknas bort från barnhushållens disponibla inkomst fördubblas andelen ekonomiskt utsatta från 12 till 24 procent.
- De behovsprövade bidragen har störst betydelse för omfördelningen till ekonomiskt utsatta barnhushåll, men även övriga transfereringar och bidrag inom den ekonomiska familjepolitiken bidrar till att jämna ut den ekonomiska standarden.

## 1. Inledning

Den ekonomiska familjepolitiken ska bidra till förbättrade förutsättningar för en god ekonomisk levnadsstandard för alla barnfamiljer. Familjepolitikens förmåner till barnfamiljer omfattar föräldraförsäkring, barnbidrag, underhållsstöd, bostadsbidrag, vårdbidrag, bidrag till internationella adoptioner, barnpension och efterlevandestöd till barn samt pensionsrätt för barnår. I Sverige finns det cirka 1,2 miljon hushåll med barn som i olika utsträckning berörs av den ekonomiska familjepolitiken. Antalet barn i åldrarna 0-17 år uppgår till cirka 1,9 miljoner. Tre av fyra barnfamiljer är familjer med sammanboende föräldrar. Den resterande fjärdedelen är familjer med ensamstående föräldrar, oftast en ensamstående mamma. I en genomsnittlig barnfamilj bor det 1,8 barn. I familjer med en ensamstående förälder finns det färre barn medan familjer med sammanboende föräldrar har fler barn.

Familjepolitiken syftar till att stärka föräldrars möjlighet att påverka sin livssituation och öka familjernas valfrihet. Ett ytterligare syfte är att underlätta för föräldrar att kombinera yrkesliv med familjeliv, genom förbättrade möjligheter för båda föräldrarna att delta i arbetslivet och ta hand om barnen när de är små.

De ekonomiska familjestödets andel av barnfamiljernas disponibla inkomst är beroende av familjernas storlek, sammansättning och inkomst. Hur de olika familjestöden är utformade har stor påverkan på hur väl deras syfte uppnås. För barnhushållen utgjorde den ekonomiska familjepolitikens förmåner i genomsnitt tio procent av den ekonomiska standarden år 2008. På så sätt bidrar familjepolitiken till en god ekonomisk levnadsstandard för barnfamiljerna. Störst påverkan har familjepolitiken för barnhushåll med en ensamstående förälder.

De förmåner som omfattas av den ekonomiska familjepolitiken brukar delas in i tre verksamhetsområden:

- Försäkringar
- Generella bidrag
- Behovsprövade bidrag

Föräldrapenning, tillfällig föräldrapenning och havandeskapspenning är försäkringsförmåner som karaktäriseras av att de ska ge ersättning för inkomstbortfall i samband med frånvaro från arbetet för till exempel vård av barn. De generella bidragen kännetecknas av att ett lika stort belopp utgår till alla individer som uppfyller vissa förutsättningar, hit hör barnbidrag inklusive flerbarnstillägg samt adoptionsbidrag. Verksamhetsområdet behovsprövade bidrag omfattar vårdbidrag, bostadsbidrag och underhållsstöd. De två förstnämnda bidragen karaktäriseras av att de är behovs- och/eller inkomstprövade. Underhållsstödet kan mer liknas vid ett generellt bidrag då det enda kravet för rätt till förmånen är att föräldrarna är särlevande.

År 2008 uppgick kostnaderna för den ekonomiska familjepolitiken till 68 miljarder kronor. Försäkringsförmånerna utgjorde drygt hälften av kostnaderna, 35,0 miljarder kronor. De generella bidragen uppgick till 23,4 miljarder kronor och de behovsprövade bidragen till 9,6 miljarder kronor.

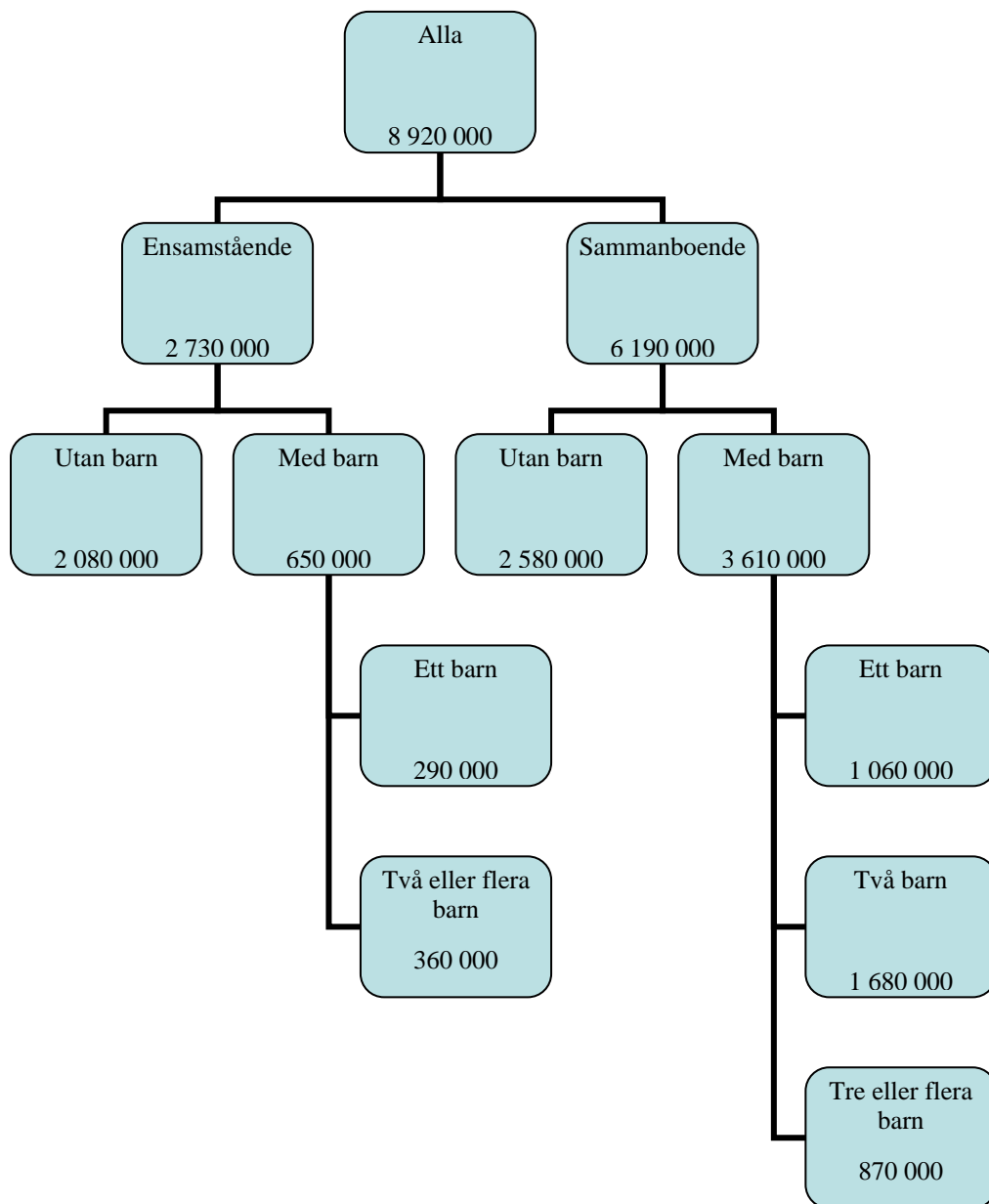
För att få en uppfattning om hur många som berörs av den ekonomiska familjepolitikens förmåner redovisas i diagram 1.1 hur många personer som fanns i olika hushållstyper år 2008. Diagrammet visar att det år 2008 fanns cirka 8 920 000 personer i Sverige<sup>2</sup>. Av dessa bodde

---

<sup>2</sup> Sveriges folkmängd uppgick enligt SCB till cirka 9 256 000 personer den 31 december 2008. I denna rapport uppges att cirka 8 920 000 personer fanns i Sverige år 2008. Denna avvikelse beror bland annat på att

drygt 4,3 miljoner<sup>3</sup> i hushåll med barn som var mellan 0 – 19 år (inklusive barnen själva). Det är dessa hushåll som berörs av den ekonomiska familjepolitiken. Bland ensamstående bodde 650 000 personer i hushåll med barn (inklusive barnen). Bland samboende bodde drygt 3,6 miljoner personer i hushåll med barn (inklusive barnen).

**Diagram 1. 1. Antal personer fördelade efter hushållstyp år 2008**



*Källa:* Hushållens ekonomi 2007 framskrivet med FASIT

Diagram 1.2 visar antalet personer i olika hushållstyper, uppdelat utifrån om hushållsföreståndaren och dennes eventuella partner är födda i Sverige eller i annat land.<sup>4</sup> Av

---

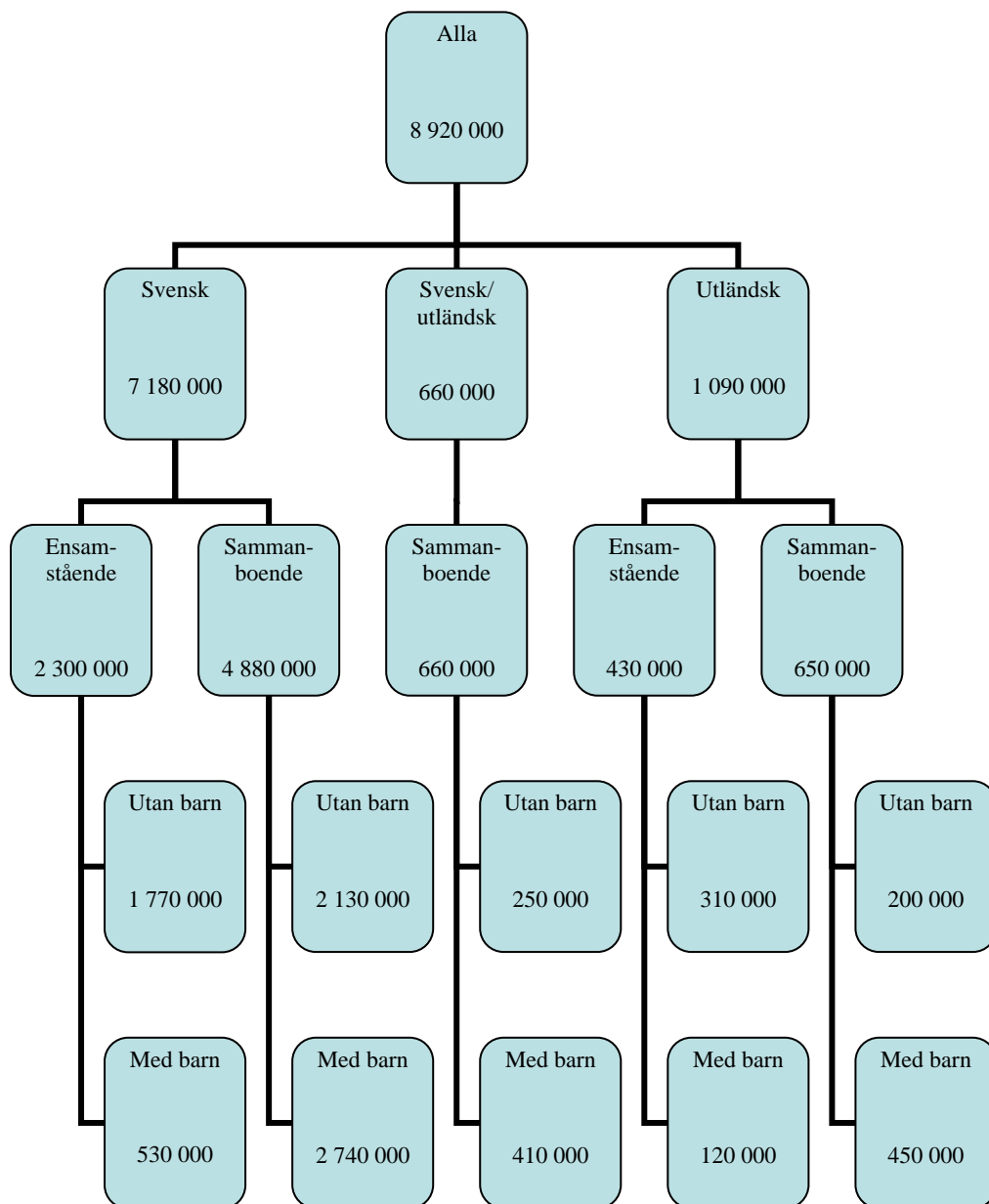
individerna måste ha varit folkbokförda i Sverige både den 1 januari och den 31 december för att komma med i urvalet som ligger till grund för beräkningarna och att institutionshushåll inte ingår i redovisningen.

<sup>3</sup> 650 000 + 3 610 000

<sup>4</sup> Hushållsföreståndaren är i allmänhet den vuxne i kosthushållet med högst inkomst. Om någon av hushållsföreståndaren och hans/hennes partner är född i Sverige anses personerna i hushållet ha svensk

diagram 1.2 framgår att det år 2008 fanns drygt 980 000<sup>5</sup> personer i hushåll med barn i åldern 0 – 19 år (inklusive barnen) där hushållsföreståndaren och/eller dennes eventuella partner var födda utanför Sverige. Av dessa fanns 450 000 personer i hushåll med barn (inklusive barnen) där både hushållsföreståndaren och hans/hennes partner var födda i annat land än Sverige. Antalet personer i barnhushåll där hushållsföreståndaren var ensamstående och född i annat land uppgick till 120 000 personer. 410 000 personer bodde i barnhushåll där antingen hushållsföreståndaren eller dennes partner var födda utanför Sverige.

**Diagram 1.2. Antal personer fördelade efter födelse land, hushållstyp år 2008**



Källa: Hushållens ekonomi 2007 framskrivet med FASIT

bakgrund. Om både hushållsföreståndaren och hans/hennes partner är födda i utlandet anses personerna i hushållet ha utländsk bakgrund.

<sup>5</sup> 410 000 + 120 000 + 450 000

## 2. Resultatindikatorer för den ekonomiska familjepolitiken

De resultatindikatorer för den ekonomiska familjepolitiken som presenteras här belyser olika delar av den ekonomiska familjepolitikens betydelse. Några beskriver betydelsen under ett år, medan andra också visar utvecklingen över tid. Utgångspunkten är att indikatorerna ska mäta det nya målet och komplettera de existerande indikatorerna, men också att de ska vara lätta att förstå och tolka. Några av indikatorerna belyser även utvecklingen för personer födda i Sverige och personer födda i utlandet var för sig. De nya indikatorerna som tagits fram för att mäta måluppfyllelsen av politikområdets mål visar följande:

1. Den ekonomiska familjepolitikens fördelning, genom att visa hur stor andel av den ekonomiska familjepolitiken som tillfaller olika typer av hushåll, dels olika inkomstkventiler.<sup>6</sup>

Transfereringar och bidrag från den ekonomiska familjepolitiken utgör en stor del av såväl barnhushållens inkomster som statens utgifter. Det är viktigt att belysa hur stor andel av den ekonomiska familjepolitiken som går till olika delgrupper.

2. Betydelsen av den ekonomiska familjepolitiken genom att jämföra ekonomisk standard före och efter transfereringar och bidrag från den ekonomiska familjepolitiken, och hur stor andel som har låg ekonomisk standard respektive hamnar under 90 procent av medianinkomsten för samtliga om transfereringar och bidrag från den ekonomiska familjepolitiken räknas bort från hushållets disponibla inkomst.<sup>7</sup>

Indikatorn syftar till att mäta den ekonomiska familjepolitikens betydelse för att personerna i barnhushållen inte ska ha en låg ekonomisk standard, eller hamna under 90 procent av medianinkomsten för samtliga hushåll.<sup>8</sup> Den ekonomiska familjepolitiken ger på detta sätt förutsättningar att kombinera familjeliv och arbetsliv utan att få en låg ekonomisk standard.

3. Belyser utvecklingen av ekonomisk standard för personer i olika typer av barnhushåll. Genom att jämföra den ekonomiska standarden ett givet år med den ekonomiska standarden tre år senare ges en bild av hur personernas ekonomiska standard utvecklas, och inte enbart en beskrivning av den ekonomiska situationen ett givet år.
4. Redovisar andelen långvarigt ekonomiskt utsatta hushåll. Denna indikator syftar till att mäta hur stor andel av personerna i barnhushållen som har en utsatt ekonomisk situation under en längre period. Detta görs genom att redovisa hur stor andel av dem med låg ekonomisk standard ett visst år också har det tre år senare. Samma sak görs med dem som uppbär bostadsbidrag.

---

<sup>6</sup> Med inkomstkventiler menas här att personerna i barnhushållen delas in i fem grupper, där den femtedel med lägst ekonomisk standard återfinns i kvintil 1, den nästkommande femtedelen med lägst inkomst i kvintil 2 och så vidare till kvintil 5, där man återfinner den femtedel med högst ekonomisk standard.

<sup>7</sup> Resultaten bygger på en statisk ansats, där personernas beteende inte antas påverkas av den ekonomiska familjepolitikens utformning eller omfattning.

<sup>8</sup> En inkomst som approximativt kan betraktas som en "normal" ekonomisk standard.

Ett av de viktigaste målen för den ekonomiska familjepolitiken är att stödja barnens ekonomiska standard. De redan existerande indikatorerna visar att det är viktigare i vilken typ av hushåll barnen bor i än vilken ålder barnen är.<sup>9</sup> Därför visar redovisningen av den ekonomiska situationen för olika typer av barnhushåll i princip också den ekonomiska situationen för barnen. Ingen särskild redovisning görs därför utifrån barnens ekonomiska situation i olika åldrar.

---

<sup>9</sup> Se Analyserar 2007:7 ”Hur påverkar den ekonomiska familjepolitiken? Resultatindikatorer för 2006”.



## Indikator 1. Den ekonomiska familjepolitikens fördelning

Indikatorn beskriver hur stor del av den ekonomiska familjepolitiken som betalas ut till olika typer av barnhushåll<sup>10</sup>. Den visar också hur stor del som tillfaller barnhushåll i olika delar av inkomstskalan. Detta ger en bild av fördelningen av den ekonomiska familjepolitiken.

**Diagram 2.1. Andel av den ekonomiska familjepolitiken till olika typer av hushåll år 2008.**

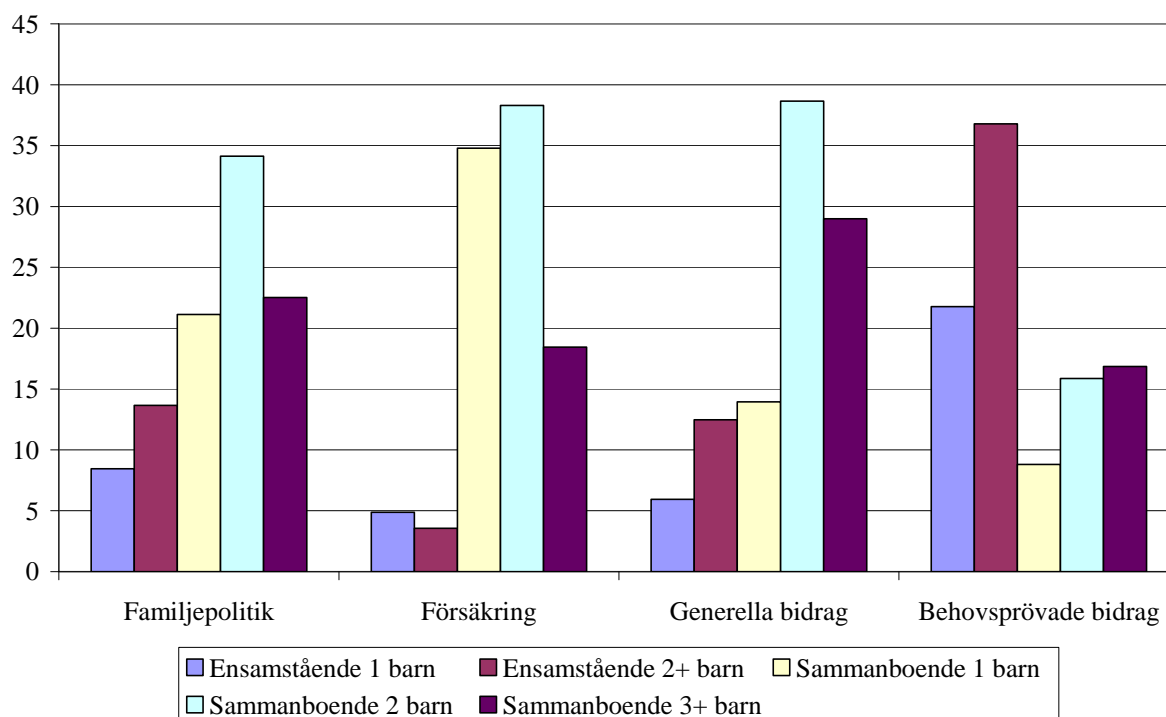


Diagram 2.1 visar hur stor andel av den ekonomiska familjepolitiken som gick till olika typer av barnhushåll under 2008.<sup>11</sup> Hur stor andel av den ekonomiska familjepolitiken som går till olika typer av hushåll beror dels på hur många barn som finns i de olika hushållstyperna, dels hushållets ekonomiska situation. Dessutom påverkas utbetalningarna av om det finns funktionshindrade barn i hushållet.

Som framgår av diagram 2.1 tillföll åtta procent av transfereringarna och bidragen inom den ekonomiska familjepolitiken ensamstående med ett barn, medan ensamstående med två eller flera barn erhöll 14 procent, sammanboende med ett barn 21 procent, sammanboende med två barn 34 procent och sammanboende med tre eller flera barn 23 procent av den ekonomiska familjepolitiken.

Dessa siffror kan relateras till hur många barn som finns i de olika typerna av hushåll. Sex procent bodde i hushållskategorin ensamstående med ett barn, medan tolv procent bodde i

<sup>10</sup> År 2008 betalade Försäkringskassan ut 68 miljarder kronor i bidrag och transfereringar inom ramen för den ekonomiska familjepolitiken. I de 68 miljarder kronorna ingår inte underhållsbidrag som särlevande föräldrar själva transfererar mellan sig utan att Försäkringskassan är inblandad. I denna rapport är emellertid dessa transfereringar medräknade.

<sup>11</sup> Det finns relativt få hushåll med ensamstående och tre eller flera barn. Av denna anledning delas hushåll med ensamstående föräldrar bara upp i grupperna "ensamstående 1 barn" och "ensamstående 2+ barn".

hushållskategorin ensamstående och två eller flera barn. 14 procent av barnen bodde i hushållskategorin sammanboende med ett barn, 41 procent i hushållskategorin sammanboende med två barn och 26 procent av barnen bodde i hushållskategorin sammanboende med tre eller flera barn.

Hur stor andel som betalas till olika typer av hushåll skiljer sig dock åt mellan de verksamhetsområdena. Inom verksamhetsområde försäkring betalas en större andel av transfereringar till sammanboende. Ensamstående med ett barn erhöll fem procent och ensamstående med två eller flera barn fyra procent. Sammanboende med ett barn erhöll 35 procent av dessa transfereringar medan sammanboende med två barn erhöll 38 procent. Sammanboende med tre eller flera barn fick 18 procent.

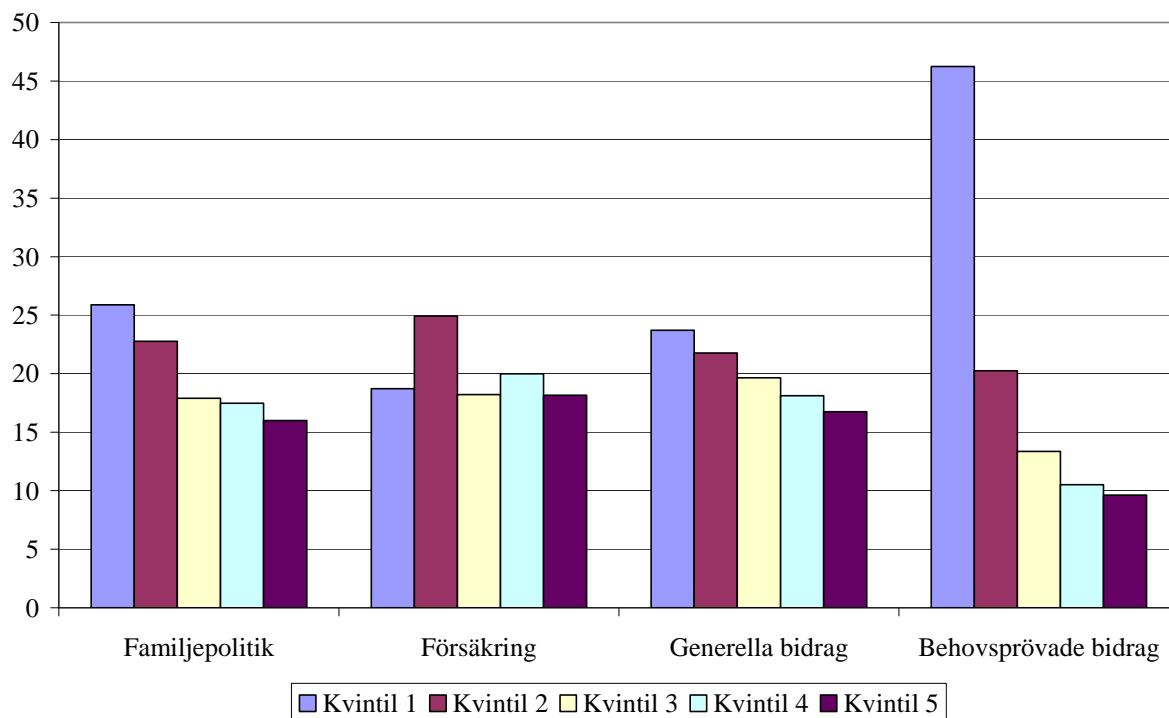
Orsaken till detta är dels att föräldraförsäkringen grundar sig på den sjukpenninggrundande inkomsten, som i genomsnitt är högre för sammanboende föräldrar än för ensamstående. Det finns också fler barn som bor tillsammans med båda föräldrarna än som bor med separerade föräldrar.

De generella bidragen har en annan fördelningsprofil. Bland dessa bidrag erhåller sammanboende med två barn och sammanboende med tre eller flera barn den största delen av bidragen, 39 respektive 29 procent av de generella bidragen går till dessa hushåll. En mindre andel, 14 procent, går till sammanboende med ett barn. Ensamstående med två eller flera barn erhåller nästan lika stor andel, 12 procent, medan ensamstående med ett barn erhåller sex procent av de generella bidragen.

Fördelningen av de generella bidragen mellan olika typer av barnhushåll beror dels på att det bor förhållandevis många barn i hushåll med sammanboende föräldrar och två eller flera barn. Det beror också på flerbarnstillägget, som ökar ju fler barn som finns i hushållet.

Inom verksamhetsområde behovsprövade bidrag får ensamstående majoriteten av de behovsprövade bidragen. Ensamstående med ett barn får 22 procent av dessa bidrag, medan ensamstående med två eller flera barn får 37 procent av de behovsprövade bidragen. Bland sammanboende är mönstret att hushållen får en större andel av de behovsprövade bidragen ju fler barn som finns i hushållet. Sammanboende med ett barn får nio procent, sammanboende med två barn erhåller 16 procent, medan 17 procent av de behovsprövade bidragen går till sammanboende med tre eller flera barn.

**Diagram 2.2. Andel av den ekonomiska familjepolitiken till personer i barnhushåll med olika ekonomisk standard år 2008**



Källa: Hushållens ekonomi 2007 framskrivet med FASIT

I diagram 2.2 har personerna i barnhushållen delats in i fem lika stora grupper, inkomstkvintiler. I kvintil ett finns den femtedel av personerna i barnhushållen som har lägst ekonomisk standard, i kvintil 2 nästkommande femtedel med lägst ekonomisk standard och så vidare. I kvintil 5 finns den femtedel med högst ekonomisk standard.

Som diagram 2.2 visar har den ekonomiska familjepolitiken en klar fördelningsprofil. Den ekonomiska familjepolitiken går i högre utsträckning till barnhushåll i de lägre kvintilerna än barnhushåll i de högre kvintilerna. Detta gäller framför allt de behovsprövade bidragen, men även de generella bidragen. Transfereringarna i verksamhetsområde försäkringarna går i högre utsträckning till barnhushåll med medelhög inkomststandard.

Inom verksamhetsområde försäkring betalas en relativt stor del av transfereringarna till kvintil två, hushåll med en låg/medelhög ekonomisk standard. Anledningen till detta är dels, som nämnts tidigare, att ersättningen i föräldraförsäkringen är beroende av den sjukpenninggrundande inkomsten, men också på att det i de högre kvintilerna finns färre barn (i kvintil fem dominerar sammanboende med ett barn, ofta äldre än åtta år, som i vanliga fall är åldersgränsen för att nyttja föräldraförsäkringen).

De generella bidragen har en fördelningsprofil som liknar den för hela den ekonomiska familjepolitiken. Att en större del av de generella bidragen tillfaller personer i de lägre kvintilerna beror till stor del på att hushåll med många barn i allmänhet har en lägre ekonomisk standard än hushåll med färre barn.

Den tydligaste fördelningsprofilen finns bland de behovsprövade bidragen, där nära hälften tillfaller personerna i kvintil ett. Några av förklaringarna till detta är dels att bostadsbidraget är utformat så att det krävs en låg hushållsinkomst i förhållande till försörjningsbördan för att

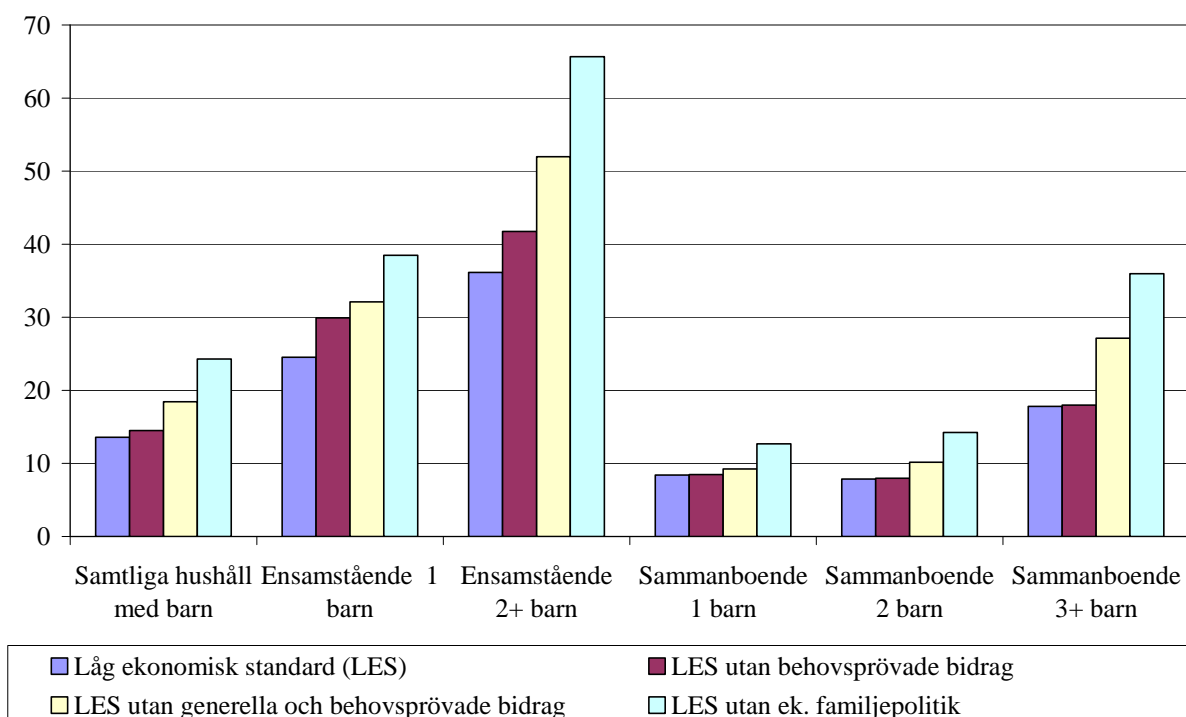
få bostadsbidrag, dels att underhållsstödet betalas ut till separerade föräldrar, och ensamstående i allmänhet har en lägre ekonomisk standard än sammanboende.

Att de högre kvintilerna får del av de behovsprövade bidragen beror främst på att även vårdbidraget ingår i de behovsprövade bidragen. Det är barnets behov som bestämmer nivån på detta bidrag, inte hushållets inkomster.

## Indikator 2. Den ekonomiska familjepolitikens betydelse för barnhushållens ekonomiska standard

Den ekonomiska familjepolitiken stärker barnhushållens ekonomiska standard. Denna indikator visar betydelsen av den ekonomiska familjepolitiken genom att redovisa hur många i barnhushåll som hamnar under gränsen för låg ekonomisk standard om den ekonomiska familjepolitiken dras ifrån hushållets disponibla inkomst.<sup>12 13</sup> Dessutom redovisas andelen som hamnar under 90 procent av medianinkomsten om den ekonomiska familjepolitiken dras ifrån hushållets disponibla inkomst.

**Diagram 2.3. Andel med låg ekonomisk standard om den ekonomiska familjepolitiken dras ifrån hushållets disponibla inkomst år 2008**



Källa: Hushållens ekonomi 2007 framskrivet med FASIT

I diagram 2.3 visas betydelsen av den ekonomiska familjepolitiken genom att redovisa hur stor andel av barnhushållen som har låg ekonomisk standard om den ekonomiska familjepolitiken tas bort från barnhushållens disponibla inkomst. Av alla personer som bor i barnhushåll hade knappt 14 procent låg ekonomisk standard år 2008, vilket framgår i diagram 2.3 av stapeln för "Samtliga hushåll med barn". Om de behovsprövade bidragen räknas bort ökar andelen med låg ekonomisk standard något till drygt 14 procent. Om både generella och behovsprövade bidrag tas bort från den disponibla inkomsten ökar andelen med låg ekonomisk standard till 18 procent av personerna i barnhushåll. Slutligen, om hela den

<sup>12</sup> Här används det av EU rekommenderade måttet på låg ekonomisk standard som är 60 procent av medianinkomsten för samtliga. (Se Atkinson, A B, B Cantillon, E Marlier & B Nolan (2002). *Social Indicators: The EU and Social Inclusion*, Oxford University Press: Oxford).

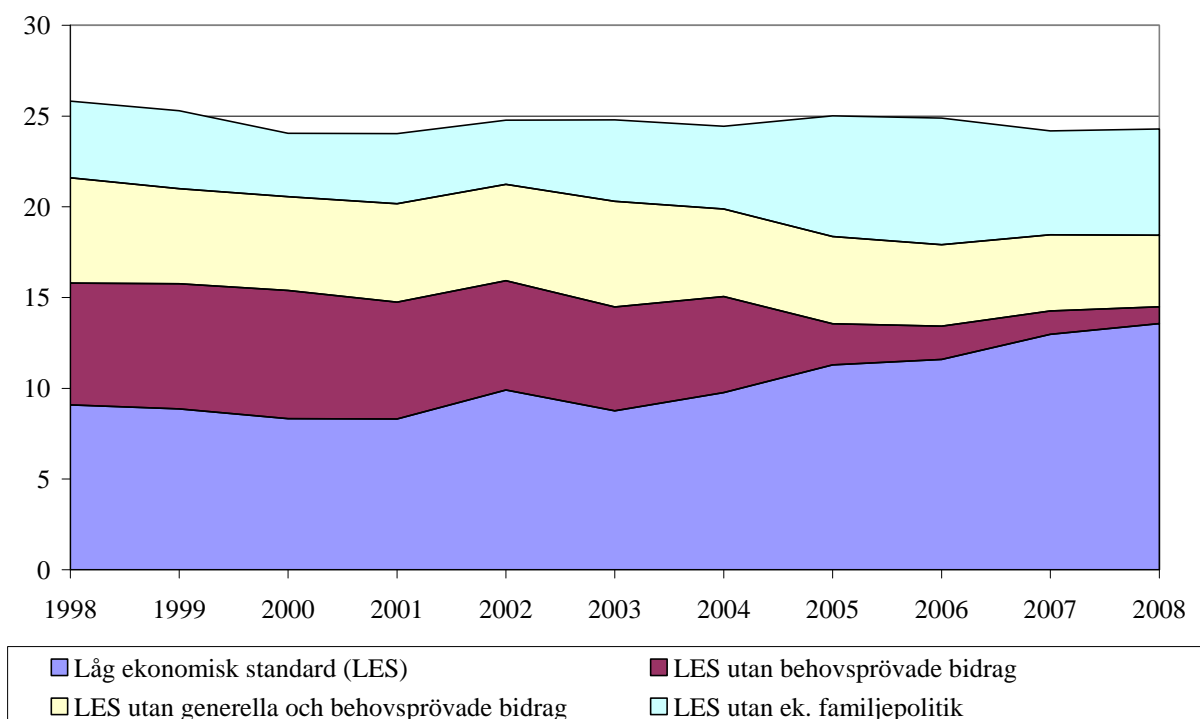
<sup>13</sup> Resultaten bygger på en statisk ansats, där personernas beteende inte antas påverkas av den ekonomiska familjepolitikens utformning eller omfattning.

ekonomiska familjepolitiken dras av från barnhushållens disponibla inkomster har 24 procent låg ekonomisk standard.

Som diagram 2.3 visar skiljer sig resultaten kraftigt åt mellan olika typer av barnhushåll. Fler ensamstående än sammanboende har låg ekonomisk standard om transfereringar och bidrag från den ekonomiska familjepolitiken räknas bort från barnhushållens disponibla inkomst. Den ekonomiska familjepolitiken är också av större betydelse för hushåll med många barn än få.

När den ekonomiska familjepolitiken delas in i verksamhetsområden visar det sig att de behovsprövade bidragen har en större betydelse för ensamstående än för sammanboende medan generella bidrag påverkar den ekonomiska situationen mer för hushåll med många barn.

**Diagram 2.4. Betydelsen av ekonomisk familjepolitik 1998-2008, andel under 60 procent av medianinkomsten för samtliga**



Källa: SCB, Hushållens ekonomi

I diagram 2.4 visas utvecklingen av hur många som hade haft låg ekonomisk standard om olika delar av den ekonomiska familjepolitiken räknas bort från den disponibla inkomsten för alla barnhushåll under perioden 1998-2008. Som diagrammet visar ökade andelen personer i barnhushåll som hade låg ekonomisk standard från nio procent 1998 till 14 procent 2008.

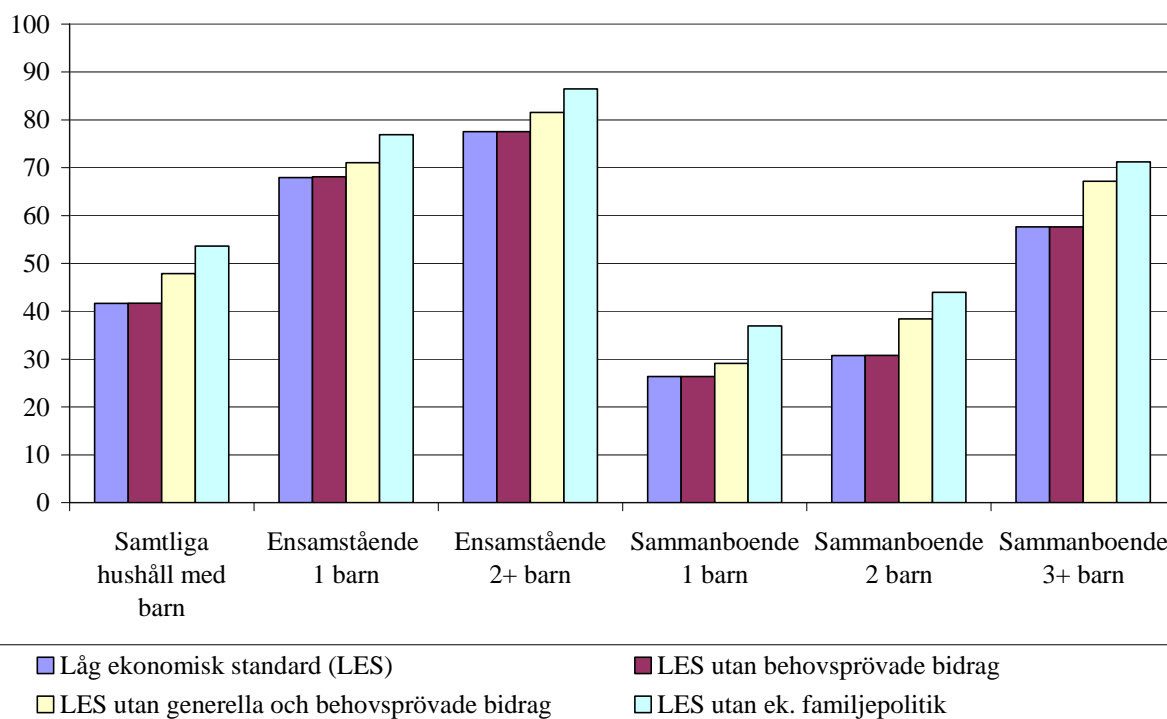
Diagrammet visar även att allt fler faller under gränsen för låg ekonomisk standard, eftersom de behovsprövade bidragen inom den ekonomiska familjepolitiken – framför allt bostadsbidraget - lyfter allt färre över denna gräns under tioårsperioden. Andelen som haft låg ekonomisk standard utan behovsprövade bidrag minskar något från 16 procent 1998 till 14 procent 2007.

Om både behovsprövade och generella bidrag tas bort från barnhushållens disponibla inkomst varierar andelen med låg ekonomisk standard mellan 22 procent 1998 och 18 procent 2008. Om hela den ekonomiska familjepolitiken räknas bort från den disponibla inkomsten ökar

andelen med låg ekonomisk standard till mellan 24 och 26 procent bland personer i barnhushåll under perioden.

### Andel under 90 procent av medianinkomsten

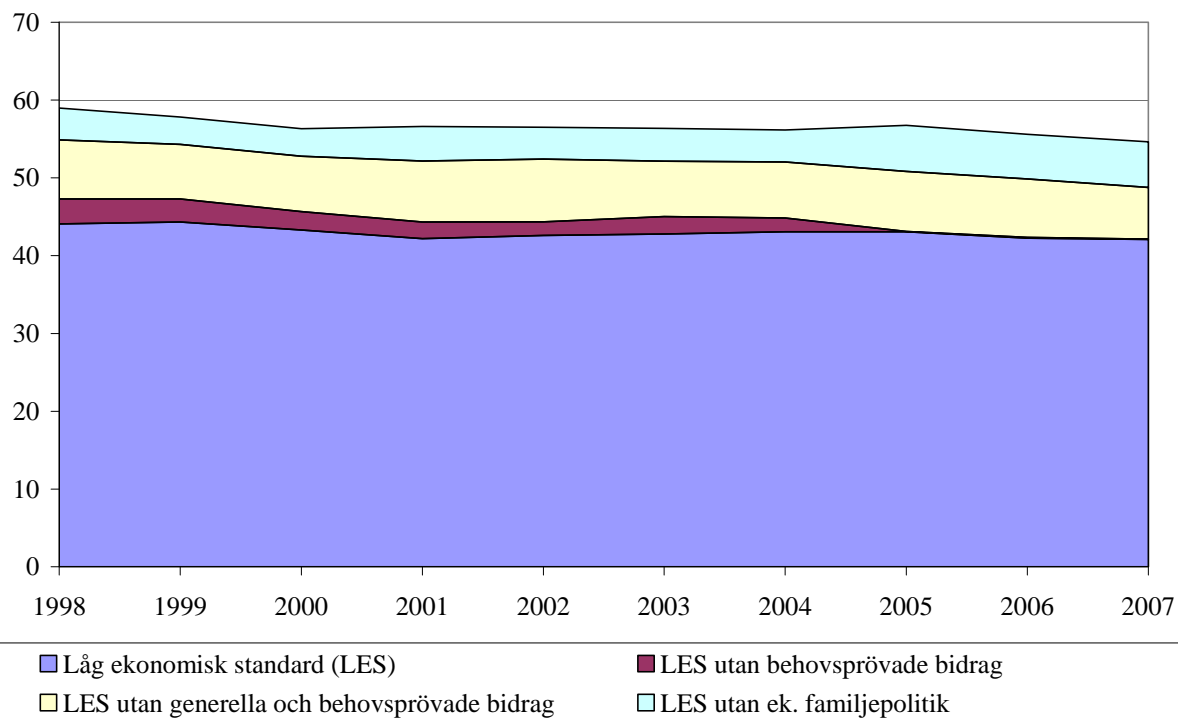
**Diagram 2.5. Andel under 90 procent av medianen av ekonomisk standard om den ekonomiska familjepolitiken dras ifrån hushållets disponibla inkomst år 2008**



Källa: Hushållens ekonomi 2007 framskrivet med FASIT

Diagram 2.5 visar samma sak som diagram 2.3, men gränsen är satt till 90 procent av medianinkomsten i stället för 60 procent av medianinkomsten. Gränsen 90 procent av medianinkomsten är satt som en approximation till en normal ekonomisk standard. Som diagrammet visar hade 42 procent av personerna i barnhushållen en ekonomisk standard under 90 procent av medianen av ekonomisk standard för alla år 2008. För att komma över denna gräns spelar det inte någon större roll om de behovsprövade bidragen dras ifrån hushållets disponibla inkomst. Om både generella och behovsprövade bidrag räknas bort från den disponibla inkomsten ökar andelen med en ekonomisk standard under 90 procent av medianen till 48 procent, om hela den ekonomiska familjepolitiken dras av från barnhushållens disponibla inkomst ökar andelen till 54 procent.

**Diagram 2.6. Betydelsen av ekonomisk familjepolitik 1998-2007, andel under 90 procent av medianinkomsten för samtliga**



Källa: SCB, Hushållens ekonomi

Diagram 2.6 belyser utvecklingen av hur många personer i barnhushållen som hamnar under 90 procent av medianinkomsten för samtliga när delar av den ekonomiska familjepolitiken räknas bort från den disponibla inkomsten under perioden 1998-2007. Som diagrammet visar var andelen vars ekonomiska standard understiger 90 procent av medianen ganska konstant under perioden, mellan 42 och 44 procent. När hela den ekonomiska familjepolitiken räknas bort från hushållens ekonomiska standard varierar andelen under 90 procent mellan 54 och 59 procent av alla personer i barnhushåll.

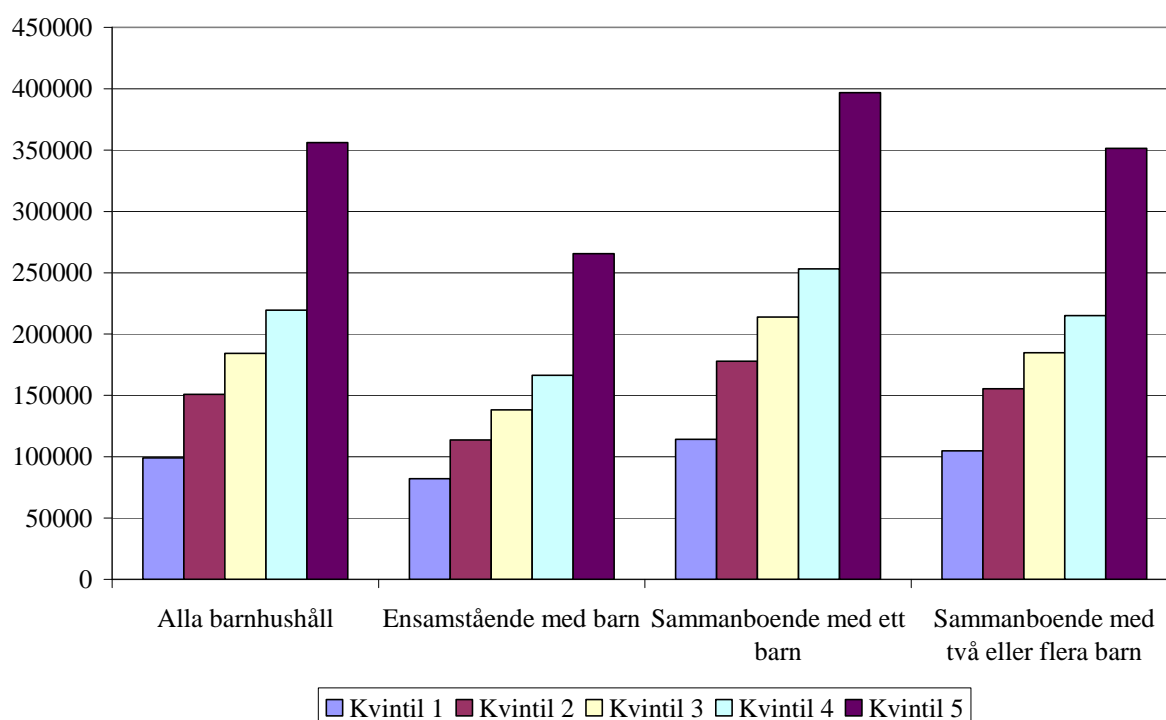


### Indikator 3. Barnhushållens inkomst och inkomstutveckling

Denna indikator visar utvecklingen av barnhushållens ekonomiska standard. Detta görs på två sätt. Dels redovisas den ekonomiska standarden i inkomstkvintiler för alla barnhushåll,<sup>14</sup> dels följs utvecklingen barnhushållens ekonomiska standard genom att visa hur personernas ekonomiska standard förändras över tid.

Att mäta den genomsnittliga ekonomiska standarden i olika typer av hushåll ger viktig information om levnadsstandard. Men det är också viktigt att följa utvecklingen i olika delar av fördelningen och för enskilda personer,<sup>15</sup> eftersom utvecklingen av dessa inte är desamma som utvecklingen av medelvärdet.

**Diagram 2.7. Medelinkomst i inkomstkvintiler i barnhushåll 2008**



Källa: Hushållens ekonomi 2007 framskrivet med FASIT

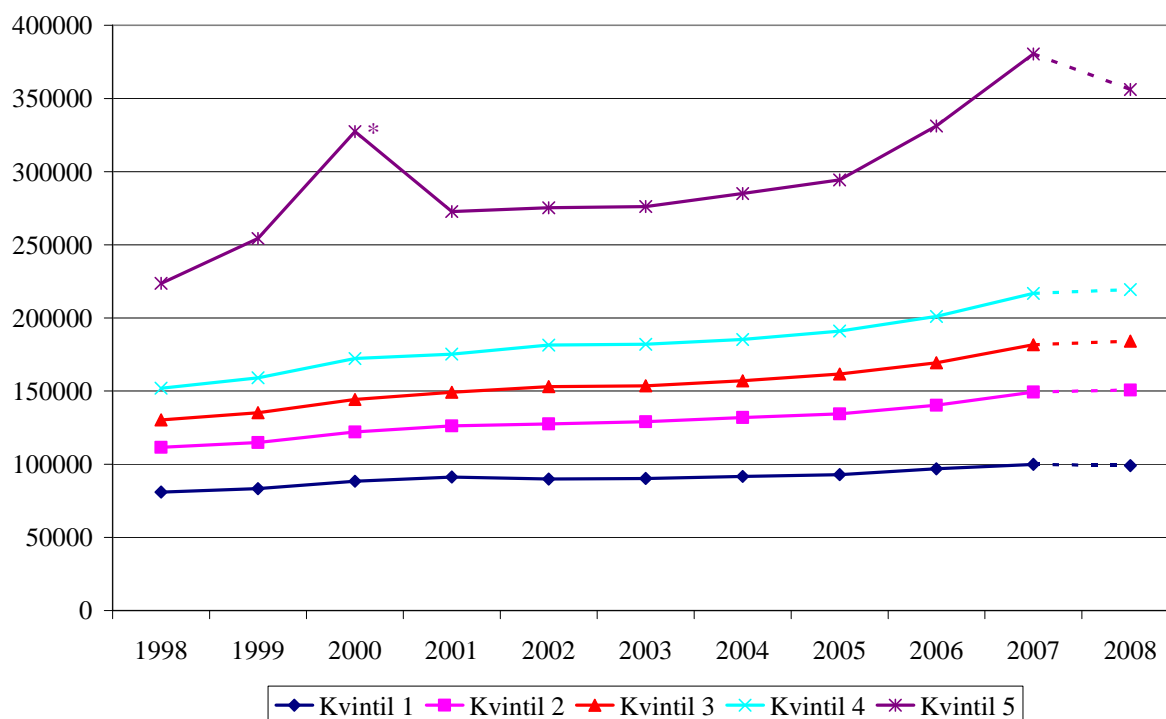
I diagram 2.7 redovisas genomsnittlig ekonomisk standard i inkomstkvintiler för personer i olika typer av barnhushåll. Som framgår av diagrammet ökar – naturligtvis - den ekonomiska standarden för varje kvintil. I den femtedel av barnhushållen som har lägst ekonomisk standard är den ekonomiska standarden knappt 100 000 kronor per konsumtionsenhet. I den översta kvintilen är den genomsnittliga ekonomiska standarden nära 360 000 kronor per konsumtionsenhet.

<sup>14</sup> Med inkomstkvintiler menas här att personerna i barnhushållen delas in i fem grupper, där den femtedel med lägst ekonomisk standard återfinns i kvintil 1, den nästkommande femtedelen med lägst inkomst i kvintil 2 och så vidare till kvintil 5, där man återfinner den femtedel med högst ekonomisk standard.

<sup>15</sup> De båda delindikatorerna bygger på olika datamängder, HEK och LINDA, och är därför inte helt jämförbara, främst eftersom hushållsbegreppet skiljer sig åt. Se mer i den tekniska bilagan.

De hushållstyper som i genomsnitt har låg ekonomisk standard har också lägre ekonomisk standard i varje inkomstkventil och vice versa.<sup>16</sup> Mönstret att sammanboende har en högre ekonomisk standard än ensamstående och att hushåll med flera barn har en lägre ekonomisk standard än hushåll med färre barn slår igenom också i inkomstkventilerna. Till exempel har den femtedel av ensamstående med barn med lägst ekonomisk standard i genomsnitt en ekonomisk standard på drygt 80 000 kronor per konsumtionsenhet medan den femtedel av sammanboende med ett barn som har lägst ekonomisk standard i genomsnitt har en ekonomisk standard på ungefär 115 000 kronor per konsumtionsenhet.

**Diagram 2.8. Utveckling av medelinkomst i inkomstkventiler i samtliga barnhushåll 1998-2008. 2008 års penningvärde.**



\*Den ökade ekonomiska standarden i kvintil 5 år 2000 beror på att kapitalvinsterna ökade kraftigt detta år på grund av den så kallade "IT-bubblan".

Källa: SCB, Hushållens ekonomi

Diagram 2.8 visar utvecklingen av den genomsnittliga ekonomiska standarden i de fem inkomstkventilerna mellan 1998 och 2008. Som diagrammet visar ökar den ekonomiska standarden mer för högre kvintiler än för lägre under perioden, både procentuellt och i absoluta tal. Medan den ekonomiska standarden ökade från 81 000 till 99 000 kronor (22 procent) i kvintil 1, ökade den ekonomiska standarden i kvintil 2 till 4 med mellan 35 och 44 procent. I kvintil 5 ökade den ekonomiska standarden mest, från 224 000 kronor till 356 000 kronor, eller 59 procent. Den allmänna tendensen att den ekonomiska standarden ökar mest i toppen av fördelningen under denna period gäller alltså också för barnhushållen.<sup>17</sup>

<sup>16</sup> Gränserna för inkomstkventilerna är inte desamma i de olika typerna av hushåll. I varje hushållstyp finns den femtedel i hushållstyp med lägst inkomst i kvintil 1 och så vidare till kvintil 5, där den femtedel inom varje hushållstyp med högst inkomst finns.

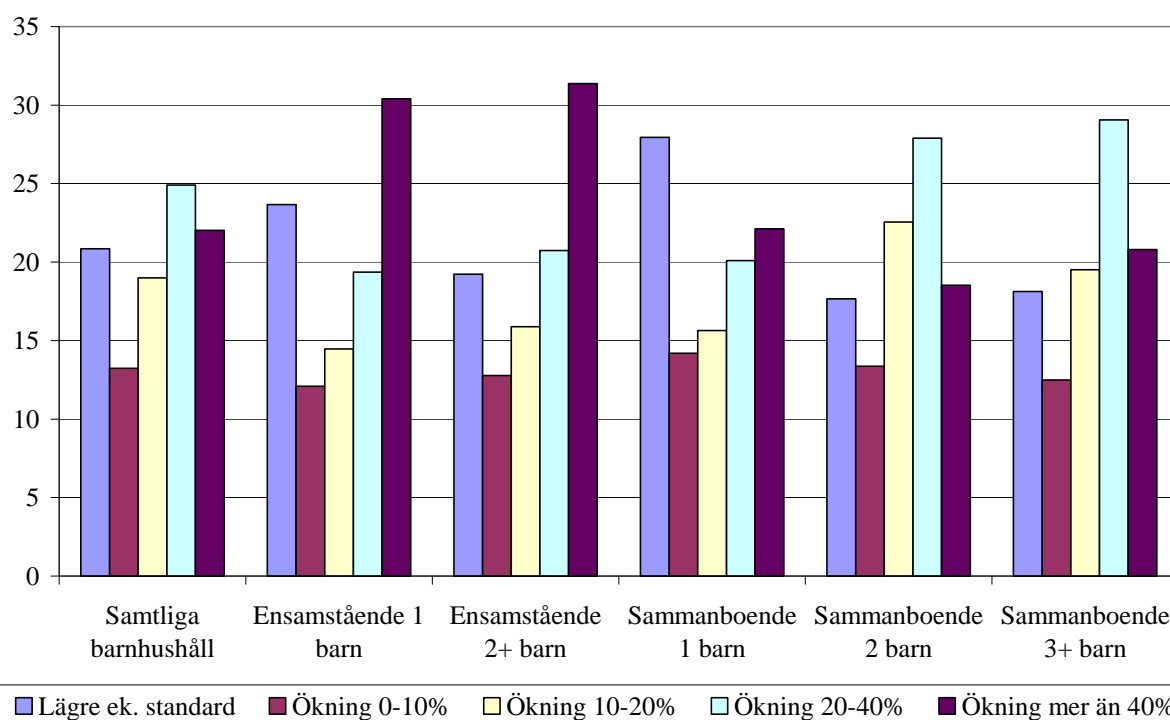
<sup>17</sup> Se Statistiska centralbyrån HE 21 SM 0801 Inkomstfördelningsundersökningen 2006 för utvecklingen till och med 2006.

## Inkomstutveckling över tid

Hittills har de redovisade indikatorerna byggts på upprepade tvärsnitt, det vill säga redovisningen har gällt de personer som finns i urvalet ett visst år. Eftersom urvalet förändras år från år är det heller inte samma personer som finns i urvalet de olika åren.

De följande indikatorerna bygger på en annan datamängd och som gör det möjligt att följa personer över tid. Indikatorerna redovisar hur situationen för dessa personer förändrats mellan tre år, till exempel mellan 2004 och 2007. Sammanställningen innebär att bara personer som finns i populationen både 2004 och 2007 redovisas. I redovisningen delas befolkningen upp i hushållstyper. Det är hushållstypen som gäller år 2004 som redovisas, även om personens hushållstyp är någon annan år 2007.<sup>18</sup>

**Diagram 2.9. Förändring av ekonomisk standard för personer i barnhushåll mellan 2004 och 2007**



Källa: SCB, LINDA

Diagram 2.9 visar hur mycket den ekonomiska standarden förändrades mellan år 2004 och 2007. Medan den ekonomiska standarden i genomsnitt ökade med 21 procent för alla barnhushåll mellan 2004 och 2007, fanns det stora skillnader i hur den ekonomiska standarden förändrades för olika personer. Det ska också noteras att den förändrade ekonomiska standarden kan bero på andra saker än förändrad inkomst. Till exempel kan familjesituationen ha förändrats mellan 2004 och 2007, personerna kan ha gift sig, separerat, flyttat från föräldrahemmet eller skaffat barn. Allt detta påverkar personernas ekonomiska standard.

Som diagram 2.9 visar hade 21 procent av personerna i barnhushåll en lägre ekonomisk standard år 2007 än de hade år 2004. 13 procent hade en måttlig ökning av sin ekonomiska

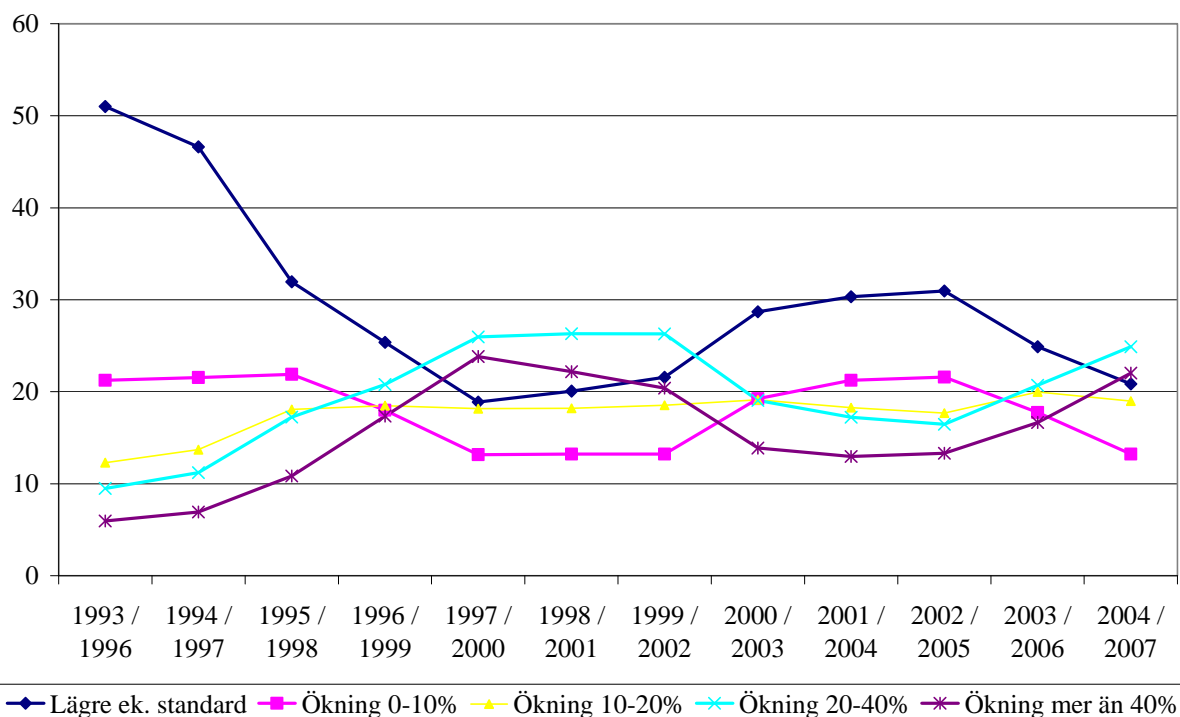
<sup>18</sup> Databasen LINDA ingår inte längre i FASIT, vilket innebär att det inte är möjligt att göra någon framskrivning för år 2008. Därför följs utvecklingen till och med år 2007.

standard, mellan 0-10 procent. En stor andel ökar den ekonomiska standarden med mellan 10 och 40 procent. Andelen som ökar sin ekonomiska standard med mellan 10-20 procent och andelen som ökar den med mellan 20 till 40 procent är 19 respektive 25 procent. 22 procent ökar sin ekonomiska standard kraftigt, med mer än 40 procent, mellan 2004 och 2007.

Vid en jämförelse av olika hushållstyper visar det sig att ensamstående med ett barn och sammanboende med ett barn hade flest med lägre ekonomisk standard år 2007 än år 2004, 24 respektive 28 procent. En stor grupp ensamstående ökar sin ekonomiska standard med mer än 40 procent. 30 procent av ensamstående med ett barn och 31 procent av ensamstående med två eller flera barn ökar den ekonomiska standarden med mer än 40 procent mellan 2004 och 2007.

Resultaten pekar i riktning mot att sammanboende i hushåll med två eller flera barn har en mer stabil ekonomi än andra typer av barnhushåll. Färre har en lägre ekonomisk standard år 2007 än 2004, och färre ökar sina inkomster med mer än 40 procent. De flesta ökar den ekonomiska standarden med mellan 20 och 40 procent i dessa typer av hushåll.

**Diagram 2.10. Förändring av ekonomisk standard för personer i barnhushåll tre år framåt 1993-2004**



Källa: SCB, LINDA

I diagram 2.10 visas utvecklingen av disponibel inkomst per konsumtionsenhet basåret och tre år senare för alla personer i barnhushåll. Som figuren visar följer utvecklingen i stort konjunkturcykeln. När inkomstökningen är liten är det många som får en sänkt ekonomisk standard eller en liten höjning. Det motsatta gäller när ekonomin går bra.

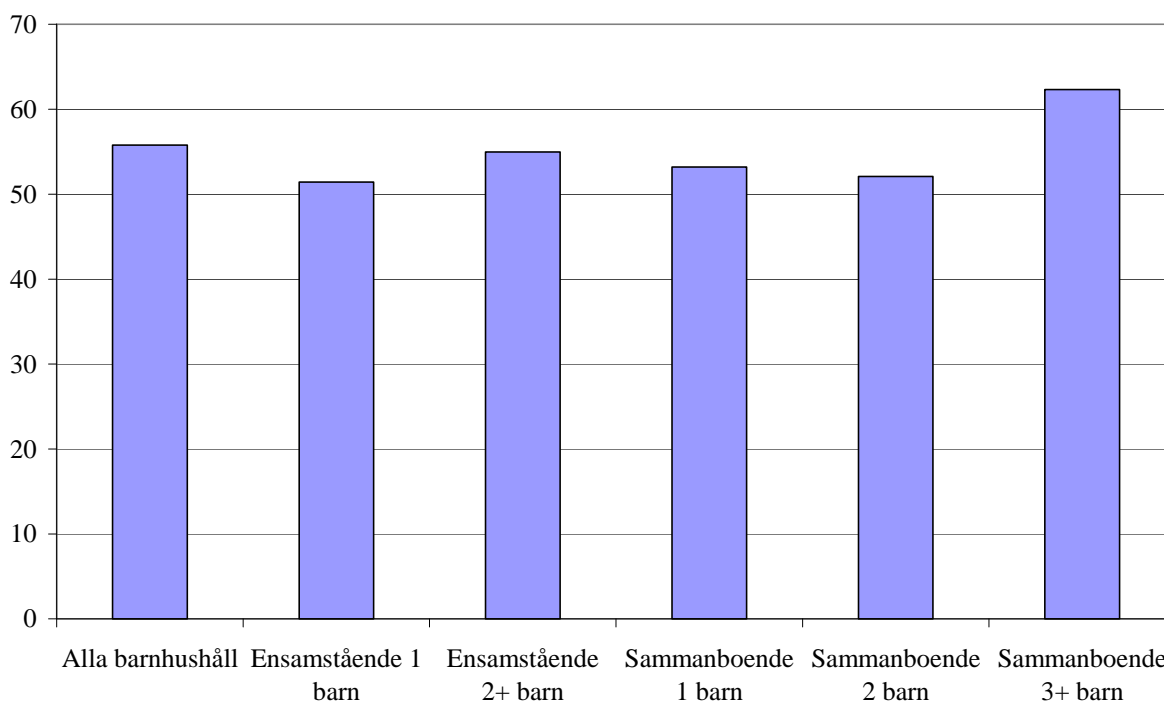
## Indikator 4. Ekonomiskt utsatta barnhushåll

En viktig del av den ekonomiska familjepolitiken är att barnen ska ha möjlighet att växa upp med en god ekonomisk levnadsstandard. Det är därför viktigt att redovisa hur stor andel som växer upp under ekonomiskt knappa omständigheter. Indikatorn redovisar hur stor andel av dem som hade låg ekonomisk standard ett visst år som också hade låg ekonomisk standard tre år senare, till exempel undersöks hur många av dem som hade låg ekonomisk standard år 2004 som också hade låg ekonomisk standard år 2007. På samma sätt redovisas hur stor andel av dem som hade bostadsbidrag ett givet år som också har det tre år senare.

Indikatorn syftar till att redovisa hur stor andel som lever i ett ekonomiskt utsatt hushåll i mer än ett år, och kan till en del ses som vilken möjlighet de som lever under ekonomiskt knappa omständigheter har att ta sig ur sin situation. Återigen ska påminnas om att det inte bara är inkomstutvecklingen som påverkar den ekonomiska standarden, även förändrade familjeförhållanden påverkar en persons ekonomiska standard.

### Låg ekonomisk standard

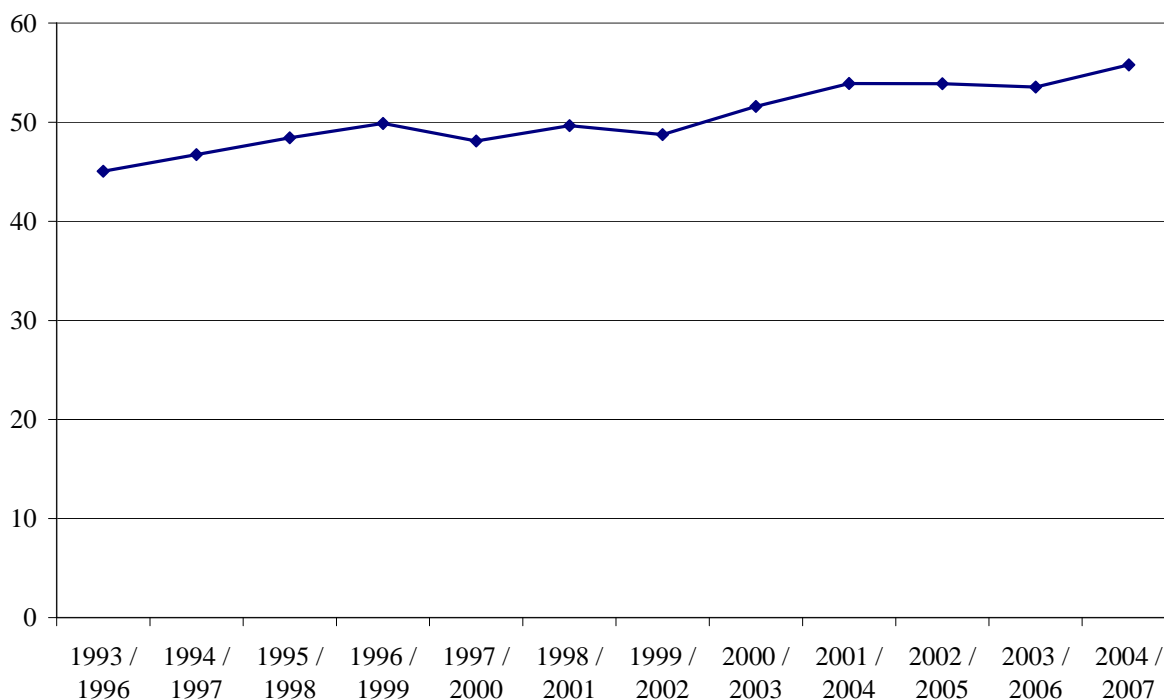
**Diagram 2.11. Andel med låg ekonomisk standard år 2004 som också hade låg ekonomisk standard år 2007**



Källa: SCB, LINDA

I diagram 2.11 visas hur stor andel av dem som hade låg ekonomisk standard år 2004 som också hade låg ekonomisk standard år 2007. Andelen redovisas för såväl alla som lever i barnhushåll som för olika typer av barnhushåll var för sig. Av samtliga personer i barnhushåll som hade låg ekonomisk standard år 2004 hade 56 procent låg ekonomisk standard även år 2007. Skillnaden mellan olika hushåll som har låg ekonomisk standard både år 2004 och år 2007 är inte särskilt stora, även om det finns en tendens att fler hushåll med många barn har låg ekonomisk standard både 2004 och 2007. När resultaten tolkas är det viktigt att komma ihåg att en betydligt högre andel ensamstående än sammanboende har låg ekonomisk standard och att andelen med låg ekonomisk standard ökar i hushåll med fler barn.

**Diagram 2.12. Andel med låg ekonomisk standard som också hade låg ekonomisk standard tre år efteråt 1993/1996 – 2004/2007**



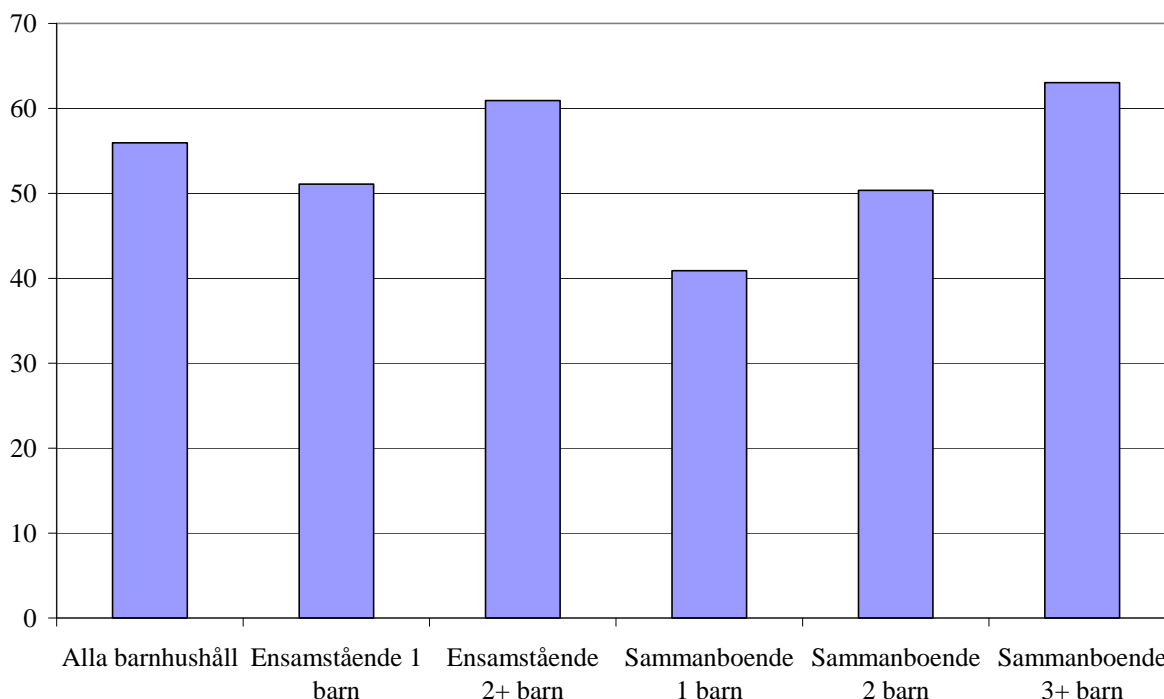
Källa: SCB, LINDA

I diagram 2.12 visas hur stor andel av personerna med låg ekonomisk standard i barnhushåll som också har låg ekonomisk standard tre år efteråt. Som diagrammet visar finns en uppåtgående trend, där en allt större andel av dem som har låg ekonomisk standard också har det tre år efteråt. 1993 hade 45 procent av dem med låg ekonomisk standard också låg ekonomisk standard år 1996, medan 56 procent av dem som hade låg ekonomisk standard år 2004 också hade låg ekonomisk standard år 2007. Det finns också en trend att andelen med låg ekonomisk standard ökar bland barnhushållen. Tillsammans ger detta en bild av att det är fler i barnhushåll som har låg ekonomisk standard, och att de som har låg ekonomisk standard är kvar i denna situation under en längre period.

### **Bostadsbidrag**

I detta avsnitt görs samma sorts beräkning som i förra avsnittet, men istället för låg ekonomisk standard visas hur stor andel av dem som har bostadsbidrag ett år också har bostadsbidrag tre år senare. Att ha bostadsbidrag kan ses som ett tecken på att hushållet är ekonomiskt utsatt eftersom kriteriet för att beviljas bostadsbidrag är att inkomsten är låg i förhållande till försörjningsbördan.

**Diagram 2.13. Andel med bostadsbidrag i barnhushåll år 2004 som också hade bostadsbidrag år 2007**



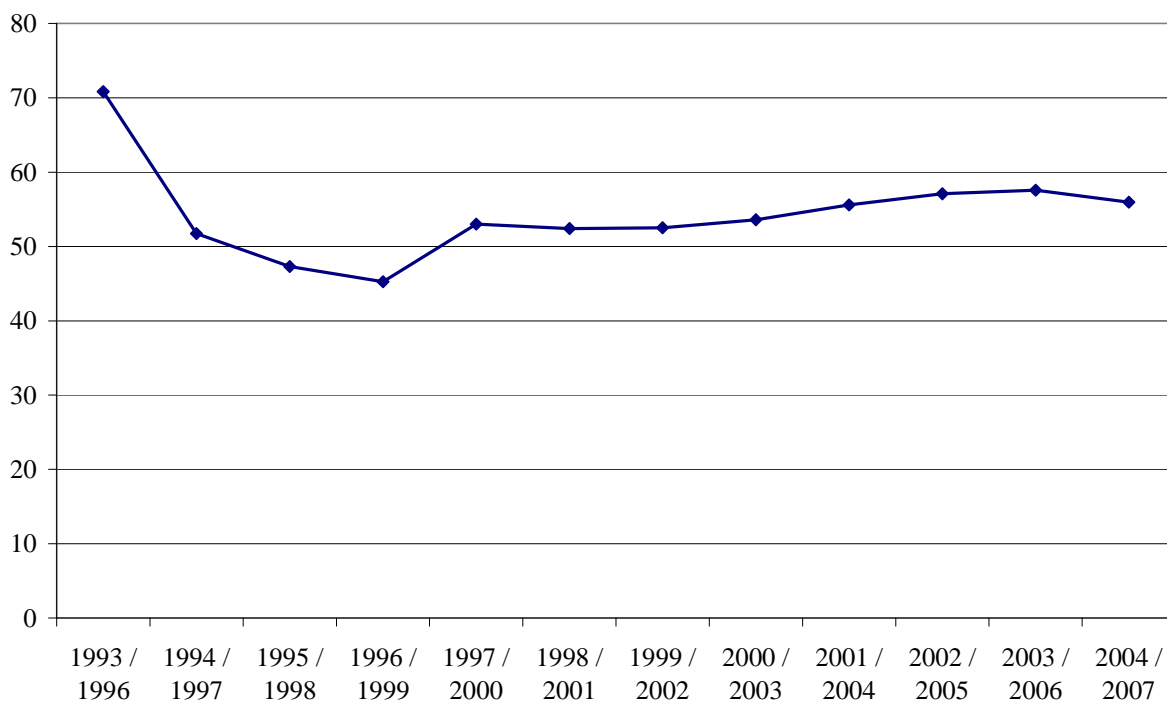
Källa: SCB, LINDA

I diagram 2.13 visas hur stor andel av dem som hade bostadsbidrag år 2004 som också hade bostadsbidrag år 2007. Andelen redovisas för såväl alla som lever i barnhushåll som för olika typer av barnhushåll var för sig.

Av samtliga barnhushåll som hade bostadsbidrag år 2004 var det 56 procent som hade det också år 2007. Bland ensamstående med ett barn har 51 procent kvar bostadsbidraget även år 2007, bland ensamstående med två eller flera barn är siffran högre, 61 procent. Bland sammanboende med ett barn är motsvarande siffra 41 procent, för sammanboende med två barn 50 procent och för sammanboende med tre eller flera barn 63 procent. Mönstret är tydligt, hushåll med fler barn har bostadsbidrag längre än hushåll med färre barn och ensamstående har bostadsbidrag längre än sammanboende.

Man ska komma ihåg att andelen som har bostadsbidrag skiljer sig kraftigt åt mellan ensamstående och sammanboende. Medan nästan hälften av de ensamstående har bostadsbidrag, är siffran för sammanboende under fem procent. Andelen som har bostadsbidrag ökar också om det finns flera barn i hushållet.

**Diagram 2.14. Andel med bostadsbidrag som också hade bostadsbidrag tre år senare, 1993-2004, samtliga barnhushåll.**



Källa: SCB, LINDA

I diagram 2.14 visas hur stor andel av barnhushållen som har bostadsbidrag ett år också har det tre år senare. Utvecklingen är delvis en effekt av regelförändringar för bostadsbidraget. 1997 skärptes reglerna för att få bostadsbidrag. Detta ses i figuren genom att det är färre av dem som hade bostadsbidrag år 1994 som hade bostadsbidrag också år 1997 (52 procent) än det var som hade bostadsbidrag år 1993. Det sker också ett "hopp" år 1997. Utvecklingen sedan 1997 visar en långsam ökning, så att det är fler som har bostadsbidrag tre år senare. Ökningen är långsam och rör sig från drygt 50 procent 1997/2000 till 56 procent 2004/2007.

Under perioden är det allt färre barnhushåll som beviljas bostadsbidrag, men utvecklingen som redovisas i denna indikator tyder på att de som har bostadsbidrag har det under en längre period.

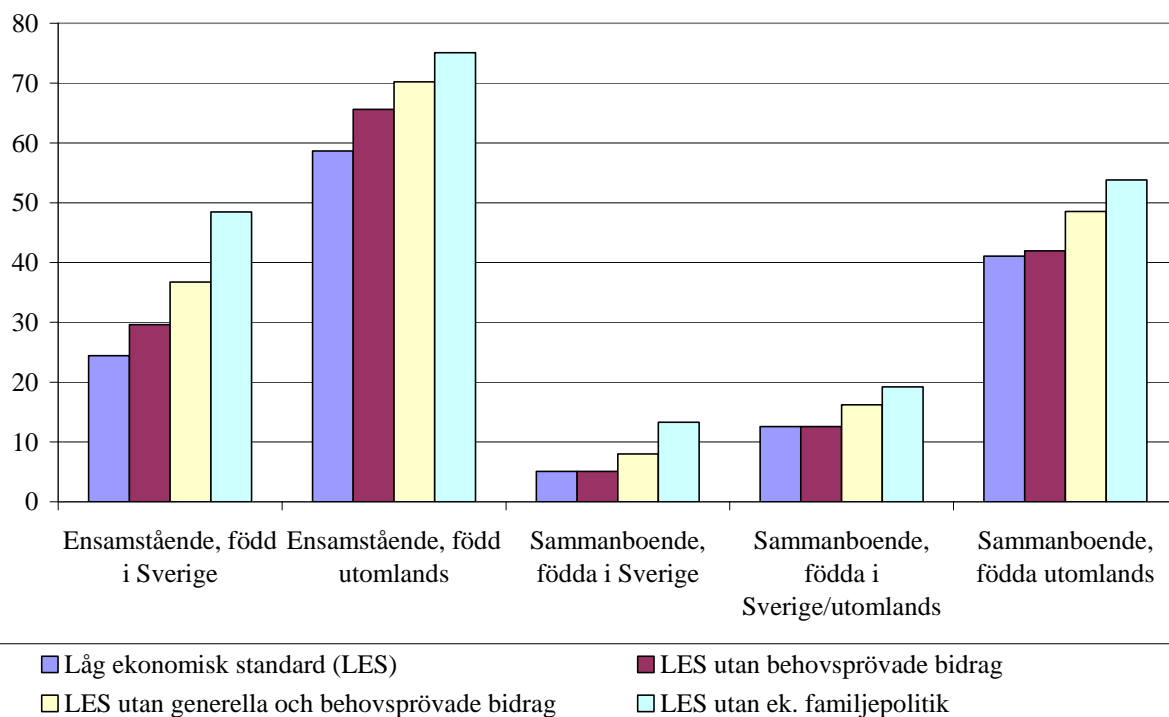
## Födelseland

I detta avsnitt redovisas indikatorer där hänsyn tas även till var de vuxna i hushållet är födda. Detta görs för tre av indikatorerna, betydelsen för ekonomisk standard, inkomst och inkomstutveckling och andelen med låg ekonomisk standard. Som resultaten visar är det av stor betydelse var de vuxna är födda. Om både hushållsföreståndaren och hans/hennes partner är född i Sverige anses hushållet vara svenskfött. Om både hushållsföreståndaren och hans/hennes partner är födda i utlandet anses hushållet vara utlandsfött. Om någon av hushållsföreståndaren och hans/hennes partner är född i utlandet och den andre är född i Sverige anses hushållet vara svensk/utlandsfött. Som framgick av diagram 1.2 är 78 procent av barnhushållen svenskfödda, 13 procent utlandsfött och nio procent svensk/utlandsfött.

## Betydelse för ekonomisk standard

### Diagram 2.15. Betydelsen av ekonomisk familjepolitik





Källa: Hushållens ekonomi 2007 framskrivet med FASIT

I diagram 2.15 visas andelen med låg ekonomisk standard och andelen som faller under gränsen för låg ekonomisk standard om transfereringar och bidrag för den ekonomiska familjepolitiken tas bort från den disponibla inkomsten.<sup>19</sup>

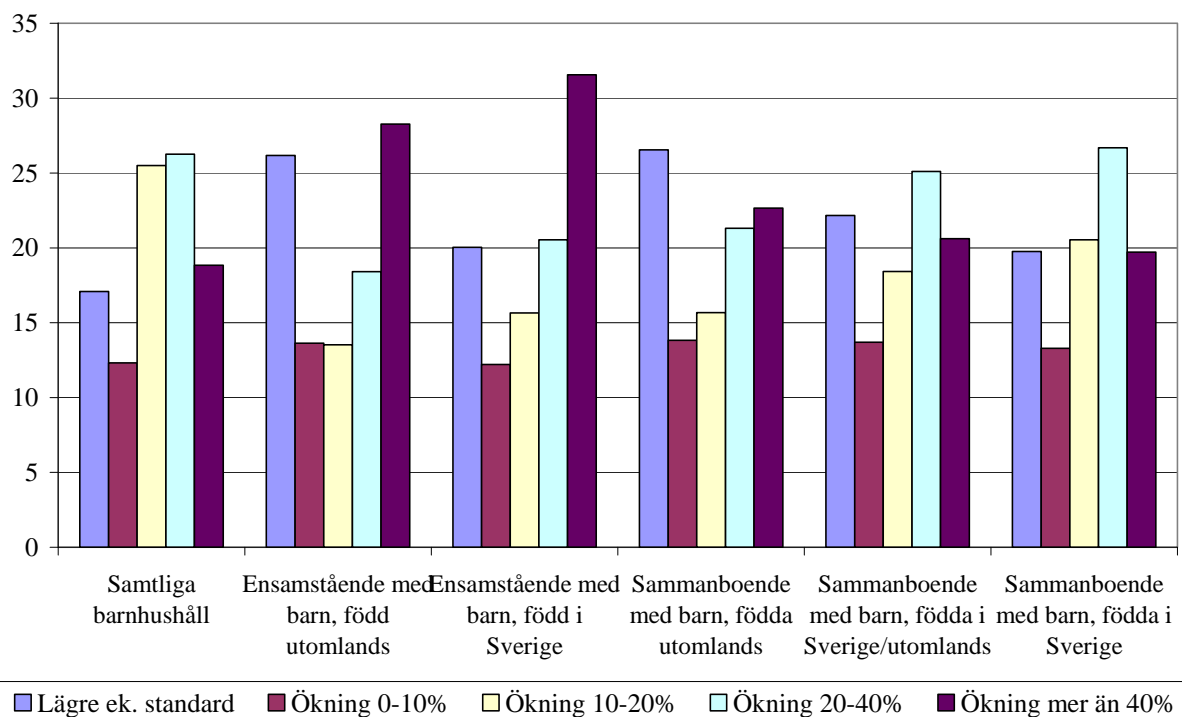
Som diagrammet visar finns det en lägre andel med låg ekonomisk standard bland dem som är födda i Sverige, följt av dem där den ena vuxne är född i Sverige och den andra i utlandet och dem som är födda i utlandet. Ensamstående har en högre andel med låg ekonomisk standard än sammanboende. Högst andel med låg ekonomisk standard finns bland ensamstående födda utomlands, medan sammanboende födda i Sverige med ett barn har lägst andel med låg ekonomisk standard.

Den ekonomiska familjepolitiken lyfter en större andel av de ensamstående över gränsen för låg ekonomisk standard än den gör för sammanboende. Bland ensamstående lyfter den relativt sett fler som är födda i Sverige, medan det motsatta gäller för sammanboende.

## Inkomst och inkomstutveckling

### Diagram 2.16. Förändring av ekonomisk standard för personer i barnhushåll mellan 2004 och 2007

<sup>19</sup> Som påpekats tidigare bygger detta på en statisk ansats, där personernas beteende inte antas påverkas av den ekonomiska familjepolitikens utformning eller omfattning.



Källa: SCB, LINDA

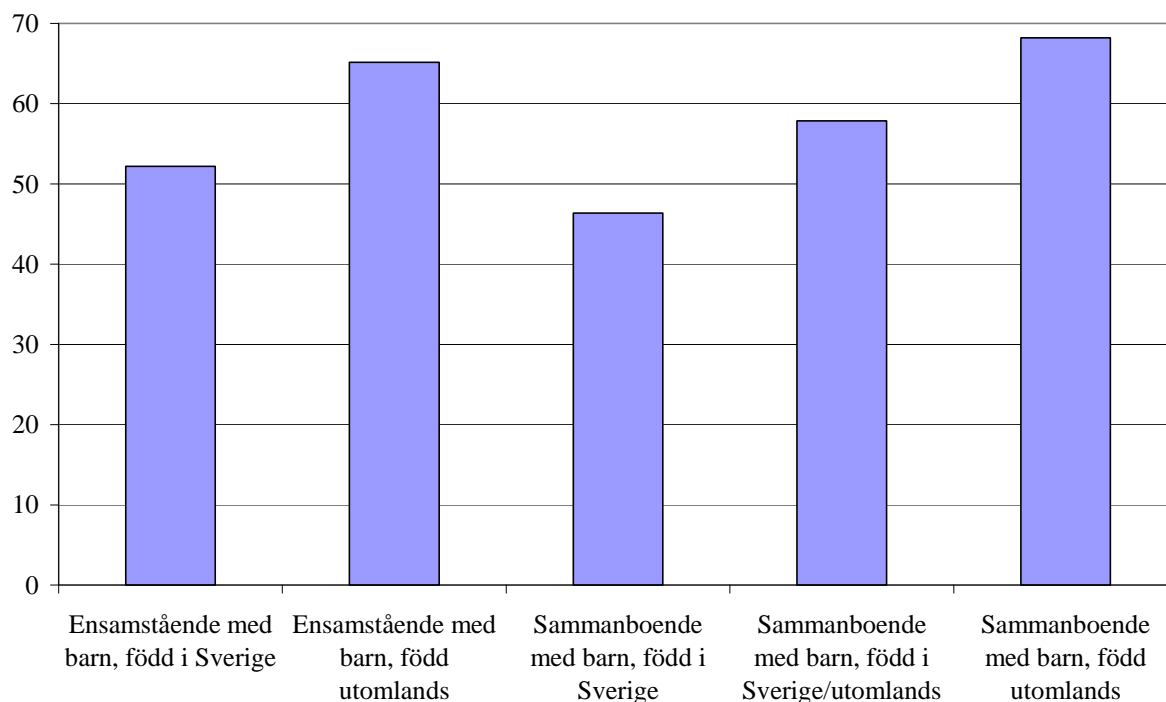
Diagram 2.16 visar hur den ekonomiska standarden förändras i olika typer av hushåll mellan 2004 och 2007. Det som redovisas är andelen som får sänkt ekonomisk standard eller om den ekonomiska standarden ökar med 0-10 procent, 10-20 procent, 20-40 procent eller om den ekonomiska standarden ökar med mer än 40 procent.

Som diagrammet visar är det en större andel som hade lägre ekonomisk standard 2007 jämfört med 2004 i utlandsfödda hushåll än i svenskfödda hushåll. Bland de sammanboende intar svensk/utlandsfödda hushåll ett mellanläge i detta sammanhang. Bland utlandsfödda ensamstående hade 26 procent en lägre ekonomisk standard 2007 i jämförelse med 2004. Samma siffra för svenskfödda ensamstående är 20 procent. Bland utlandsfödda sammanboende med barn hade 27 procent lägre ekonomisk standard år 2007 än 2004, medan 20 procent av de svenskfödda och 22 procent av svensk/utrikesfödda upplevde samma sak.

Bland ensamstående är det en högre andel av de inrikes födda som ökade den ekonomiska standarden med mer än 40 procent, än det var bland de utrikesfödda, medan det inte är någon större skillnad mellan de sammanboende.

## Låg ekonomisk standard

**Diagram 2.17. Andel med låg ekonomisk standard år 2004 som också hade låg ekonomisk standard år 2007**



Källa: SCB, LINDA

I diagram 2.17 visas hur stor andel av dem som hade låg ekonomisk standard 2004 som också hade låg ekonomisk standard år 2007 i olika typer av barnhushåll. Som diagrammet visar hade en större andel utrikes födda än inrikes födda låg ekonomisk standard 2007. Hushåll där ena partnern är född i Sverige och den andra utomlands intar ett mellanläge. Vid en jämförelse mellan olika hushållstyper finns en större andel ensamstående än sammanboende av dem som hade låg ekonomisk standard år 2004 som också hade låg ekonomisk standard år 2007, oavsett födelseland.

Vid tolkningen av resultatet är det viktigt att komma ihåg att indikatorn mäter hur stor andel av dem som hade låg ekonomisk standard år 2004, som också hade låg ekonomisk standard år 2007. Andelen som har en låg ekonomisk standard är betydligt högre bland ensamstående än bland sammanboende, och också betydligt högre bland utrikes födda än bland svenskfödda.

## Bilaga A.

I denna bilaga redovisas utvecklingen av fyra resultatindikatorer för den ekonomiska familjepolitiken mellan 1998 och 2008. Indikatorerna ger en bild av den ekonomiska standarden i olika typer av hushåll och vad den ekonomiska familjepolitiken betyder för barnhushållens ekonomiska standard.

Vid en jämförelse av den ekonomiska standarden i olika hushållstyper visar det sig att ensamstående med barn har lägst disponibel inkomst per konsumtionsenhet. Bland sammanboende har hushåll utan barn högst disponibel inkomst per konsumtionsenhet, följt av sammanboende med ett barn.

Resultaten visar på ett mönster. Sammanboende har högre disponibel inkomst per konsumtionsenhet än ensamstående och hushåll utan barn har högre ekonomisk standard än hushåll med barn. Den ekonomiska standarden sjunker ju fler barn som finns i hushållet.

De hushållstyper som i genomsnitt har låg inkomst har också en relativt hög andel med låg ekonomisk standard. Ensamstående har en högre andel med låg ekonomisk standard än sammanboende, och barnhushåll har en högre andel med låg ekonomisk standard än hushåll utan barn. År 2008 hade 36 procent av ensamstående med mer än ett barn låg ekonomisk standard, medan andelen bland sammanboende utan barn är ungefär fyra procent. Om någon av de vuxna är född i utlandet är andelen med låg ekonomisk standard högre än om alla vuxna i hushållet är födda i Sverige, oberoende av hushållstyp.

Under perioden ökar de ekonomiska skillnaderna mellan olika typer av hushåll. Medelinkomsten ökar mer för sammanboende än för ensamstående, både i absoluta och relativa tal. Bland ensamstående ökar medelinkomsten mer ju färre barn som finns i hushållet.

Andelen med låg ekonomisk standard ökar i alla typer av hushåll mellan 1998 och 2008. Men medan ökningen bland sammanboende är relativt lite, ökar andelen med låg ekonomisk standard bland ensamstående kraftigt, framförallt bland ensamstående med barn. År 1998 hade 11 procent i denna grupp låg ekonomisk standard, år 2008 var motsvarande siffra 31 procent. Bland ensamstående med barn födda i utlandet ökar andelen från 20 till 59 procent.

De olika familjestöden ökar den disponibla inkomsten per konsumtionsenhet med i genomsnitt tio procent för barnhushållen år 2008. Familjestöden har störst betydelse för ensamstående med flera barn, för vilka de utgör 25 procent av disponibel inkomst per konsumtionsenhet. Bland ensamstående med ett barn höjer familjestöden den ekonomiska standarden med 14 procent. Av dessa har de behovsprövade bidragen (främst bostadsbidraget) störst betydelse. Den ekonomiska familjepolitiken är också av stor betydelse för sammanboende med barn, särskilt för hushåll med flera barn. Familjepolitiken höjer den ekonomiska standarden med sju procent för sammanboende med ett barn, nio procent för

sammanboende med två barn och 14 procent för sammanboende med tre eller flera barn. För sammanboende med ett barn har föräldraförsäkringen störst betydelse, medan barnbidraget betyder mest för sammanboende med fler än ett barn.

Betydelsen av den ekonomiska familjepolitiken, mätt som dess andel av disponibel inkomst per konsumtionsenhet, har minskat något under perioden. Det är främst de behovsprövade bidragen som på detta sätt minskat i betydelse.

Sammantaget minskar familjeförmånerna de totala inkomstskillnaderna med sammanlagt ungefär tre procent. Samtliga ersättningsformer bidrar till att minska inkomstskillnaderna, framför allt de behovsprövade bidragen. Den ekonomiska familjepolitiken är i detta avseende träffsäker och av stor betydelse för ekonomiskt utsatta grupper.

## Inledning

Resultatindikatorer för den ekonomiska familjepolitiken utvecklades av dåvarande Riksförsäkringsverket 2003<sup>20</sup> och uppdateras sedan dess årligen. Sedan dess har även resultatindikatorer med ungdomsperspektiv utvecklats av Försäkringskassan.<sup>21</sup>

Under 2006 utvecklades också de befintliga indikatorerna så att de också visar utvecklingen över tid. Dessa indikatorer syftar till att mäta det tidigare målet för den ekonomiska familjepolitiken; ”Skillnaderna i de ekonomiska villkoren mellan familjer med och utan barn skall minska inom ramen för den generella välfärden”. Trots att dessa inte utvecklats för att mäta det aktuella målet för den ekonomiska familjepolitiken finns information i indikatorerna som är värdefull. Därför redovisas dessa indikatorer i denna bilaga.<sup>22</sup>

Fyra indikatorer redovisas:

*Indikator 1* belyser den ekonomiska familjepolitikens omfattning och betydelse för hushåll med barn. Även om enskilda förmåner ibland omfattar få personer kan de vara av stor betydelse för dem som tar del av förmånen. Detta åskådliggörs genom att beskriva den ekonomiska situationen för de personer som erhåller respektive förmån, samt hur stor andel av ensamstående och sammanboende som tar del av de olika familjestöden.

*Indikator 2* beskriver den ekonomiska standardens sammansättning för personer i barnhushåll jämfört med personer i hushåll utan barn.

*Indikator 3* visar hur den ekonomiska standarden är fördelad mellan olika typer av hushåll. Dessutom redovisas hur stor andel som har en låg ekonomisk standard i olika hushållstyper.

I *indikator 4* beräknas den ekonomiska familjepolitikens omfördelade effekter.

---

<sup>20</sup> RFV Analyserar 2003:11, Resultatindikatorer för den ekonomiska familjepolitiken.

<sup>21</sup> Försäkringskassan analyserar 2006:17, Resultatindikatorer för den ekonomiska familjepolitiken med ungdomsperspektiv.

<sup>22</sup> Indikatorerna har redovisats som bilaga i Socialförsäkringsrapport 2008:11, Nya resultatindikatorer för den ekonomiska familjepolitiken.

## Indikator 1. Familjepolitikens omfattning

Indikator 1 syftar till att beskriva familjepolitikens omfattning och betydelse. Detta görs genom att visa den ekonomiska familjepolitikens betydelse för disponibel inkomst per konsumtionsenhet i hushåll<sup>23</sup> med och utan barn.

I diagram 1 redovisas disponibel inkomst per konsumtionsenhet för hushåll som erhåller olika former av familjeekonomiskt stöd. Som jämförelse redovisas även disponibel inkomst per konsumtionsenhet för hushåll utan barn.

I diagrammet är disponibel inkomst per konsumtionsenhet uppdelad i fem delkomponenter; faktorinkomst och övriga skatter, transfereringar som inte tillhör den ekonomiska familjepolitiken (övriga transfereringar) och tre komponenter för transfereringar som tillhör den ekonomiska familjepolitiken; generella bidrag, försäkring och behovsprövade bidrag.<sup>24</sup> En person kan erhålla flera av familjepolitikens förmåner samtidigt, till exempel barnbidrag och bostadsbidrag.

Barnhushåll har en lägre ekonomisk standard än hushåll utan barn, men skillnaden hade varit ännu större om inte den ekonomiska familjepolitiken funnits. Barnhushållens ekonomiska standard består till ungefär tio procent av olika former av familjestöd. Den ekonomiska familjepolitiken har störst betydelse för hushåll med bostadsbidrag, där de olika familjestöden utgör 34 procent av deras disponibla inkomst per konsumtionsenhet.<sup>25</sup>

Hushåll med bostadsbidrag och underhållstöd har lägst ekonomisk standard. Båda grupperna har låg faktorinkomst och består främst av enförsörjarhushåll. Eftersom ett av villkoren för att få bostadsbidrag är låg inkomst i kombination med hög försörjningsbörd, och underhållstöd/underhållsbidrag oftast utbetalas till ensamstående, är detta inte förvånande.

---

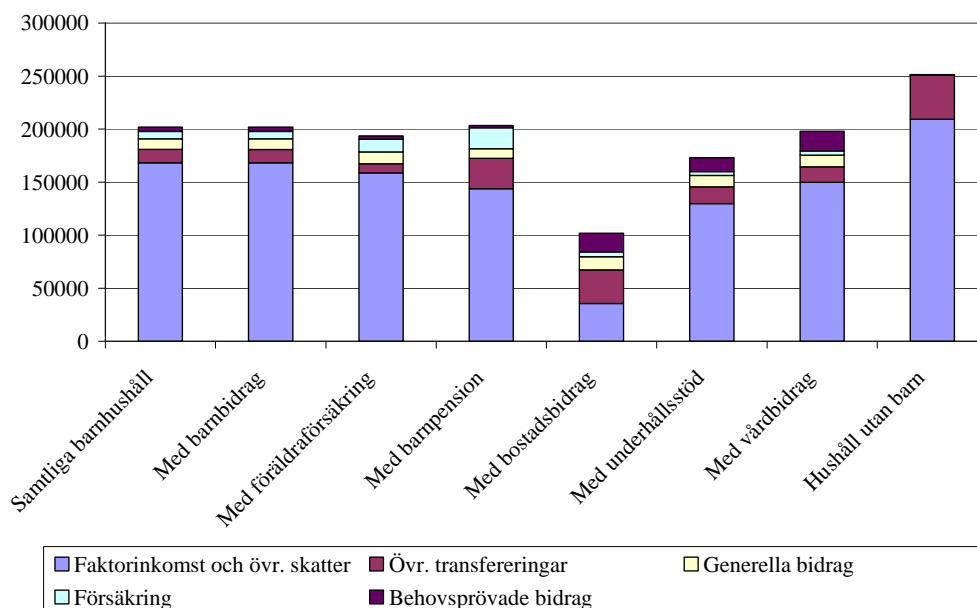
<sup>23</sup> I texten skrivs för enkelhetens skull hushåll när det egentligen handlar om personer i hushåll.

<sup>24</sup>

- Faktorinkomster och övr. skatter – Inkomster från arbete och kapital (inklusive kapitalförluster) minus skatter som inte beror på de synliga inkomsterna, till exempel fastighetsskatten.
- Övr. transfereringar – Transfereringar och bidrag som inte räknas till den ekonomiska familjepolitiken, till exempel arbetslöshetsersättning och sjukpenning.
- Generella bidrag – Generella bidrag inom den ekonomiska familjepolitiken, till exempel barnbidrag.
- Försäkring – Transfereringar inom den ekonomiska familjepolitiken som ersätter inkomstbortfall från arbetet vid vård av barn, till exempel föräldrapenning.
- Behovsprövade bidrag – Bidrag inom den ekonomiska familjepolitiken som är behovs- och/eller inkomstprövade, till exempel bostadsbidrag och vårdbidrag.

<sup>25</sup> Resultaten bygger på en statisk ansats, där personernas beteende inte antas påverkas av den ekonomiska familjepolitikens utformning.

**Diagram 1** Disponibel inkomst per konsumtionsenhet och den ekonomiska familjepolitiken uppdelat efter personer i hushåll med respektive förmån. Personer 0-64 år. Genomsnitt antal kronor



Källa: Hushållens ekonomi 2007 framskrivet med FASIT

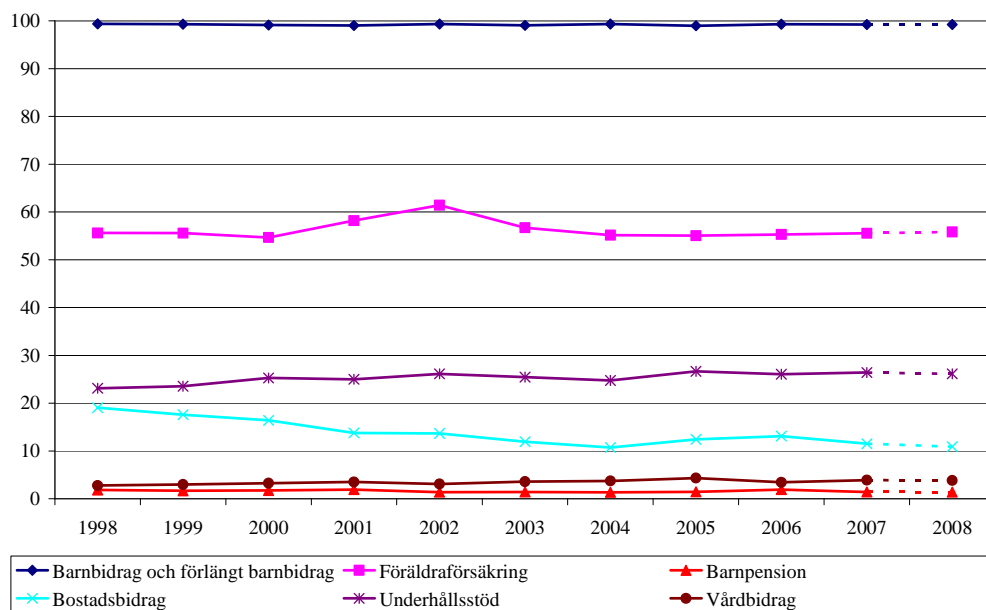
I diagram 2a visas andelen av personer mellan 0 och 64 år i hushåll med barn som berörs av de enskilda familjestöden (en person kan beröras av flera familjestöd samtidigt, till exempel barnbidrag och bostadsbidrag).<sup>26</sup> Som diagrammet visar har i princip samtliga barnhushåll barnbidrag eller förlängt barnbidrag, medan mellan 55 och 60 procent erhåller föräldrapenning. Runt 25 procent har underhållsstöd, främst hushåll med ensamstående.<sup>27</sup> Andelen som har bostadsbidrag halveras nära nog under perioden, från nära 20 procent till 10 procent. Även här är det främst ensamstående som berörs; andelen som har bostadsbidrag bland ensamstående minskar kraftigt, framför allt mellan 1998 och 2001 (se diagram 2b). Det är bara några procent av hushållen som har barnpension och vårdbidrag, och andelen är relativt konstant under perioden.

<sup>26</sup> Eftersom alla inkomster i hushållet antas delas lika mellan personerna i hushållet när den disponibla inkomsten per konsumtionsenhet beräknas berörs alla personer i hushållet av ett visst familjestöd, även om det bara betalas ut till en av personerna i hushållet.

<sup>27</sup> Här ingår både underhållsbidrag och underhållsstöd. Underhållsbidrag är det belopp en förälder som inte bor tillsammans med sitt barn ska bidra med till barnets försörjning. Betalningen av underhållsbidrag sköts av föräldrarna själva, utan någon inblandning från Försäkringskassan. Om den av föräldrarna som inte bor med barnet inte betalar underhållsbidrag eller betalar ett underhåll som är lägre än 1273 kronor per månad (år 2008) kan Försäkringskassan betala ut underhållsstöd till den föräldern som bor med barnet. Ofta betalar då den betalningsskyldige föräldern Försäkringskassan ett belopp som bestäms av den betalningsskyldige förälderns betalningsförmåga. Underhållsstödet kan därmed ses som en garanti för barnets ekonomiska standard men kan inte fullt ut ses som en offentlig utgift.



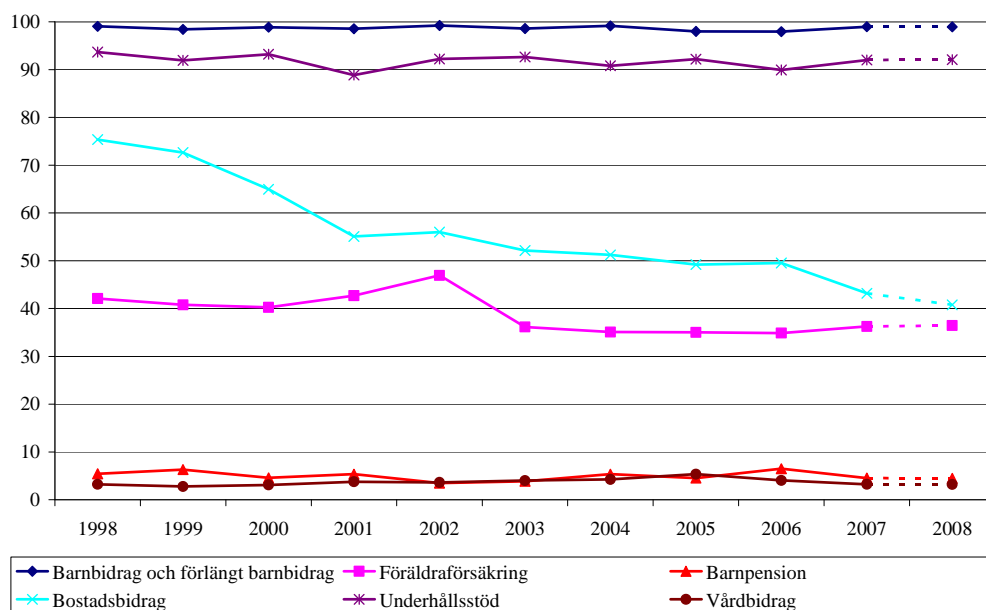
**Diagram 2a Andel personer 0-64 år i barnhushåll vars disponibla inkomst per konsumtionsenhet påverkas av olika familjestöd, samtliga**



Källa: SCB Hushållens ekonomi

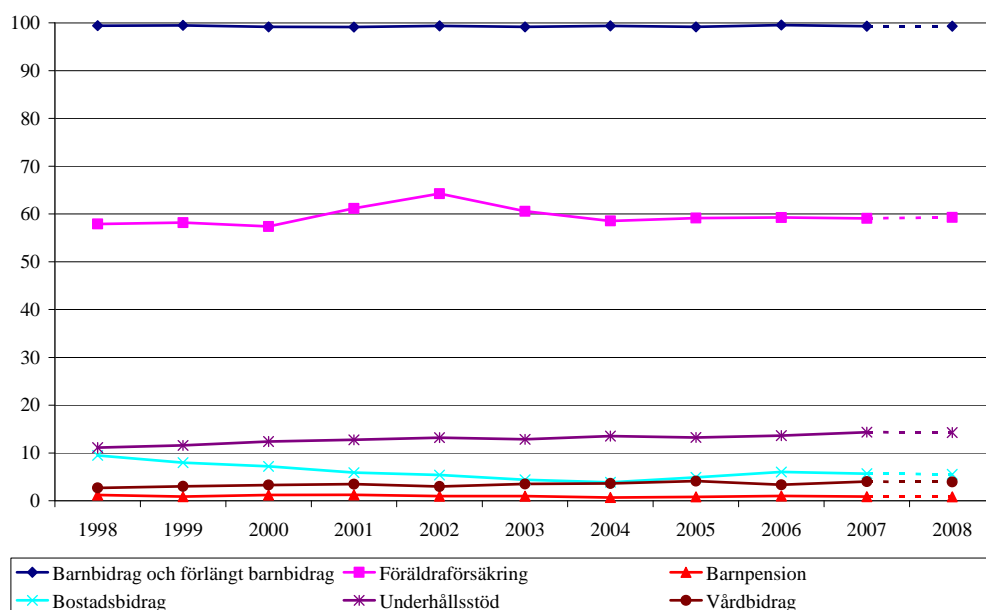
I diagram 2b och 2c visas hur stor andel av 0-64 åringar som bor i hushåll med ensamstående respektive sammanboende som berörs av de olika familjestöden. Som diagrammen visar skiljer sig andelen som berörs av de olika transfereringarna och bidragen mellan ensamstående och sammanboende. Fler ensamstående har underhållsstöd/underhållsbidrag eller bostadsbidrag, medan fler sammanboende har föräldrapenning.

**Diagram 2b Andel personer 0-64 år i barnhushåll vars disponibla inkomst per konsumtionsenhet påverkas av olika familjestöd, ensamstående**



Källa: SCB Hushållens ekonomi

**Diagram 2c Andel personer 0-64 år i barnhushåll vars disponibla inkomst per konsumtionsenhet påverkas av olika familjestöd, sammanboende**



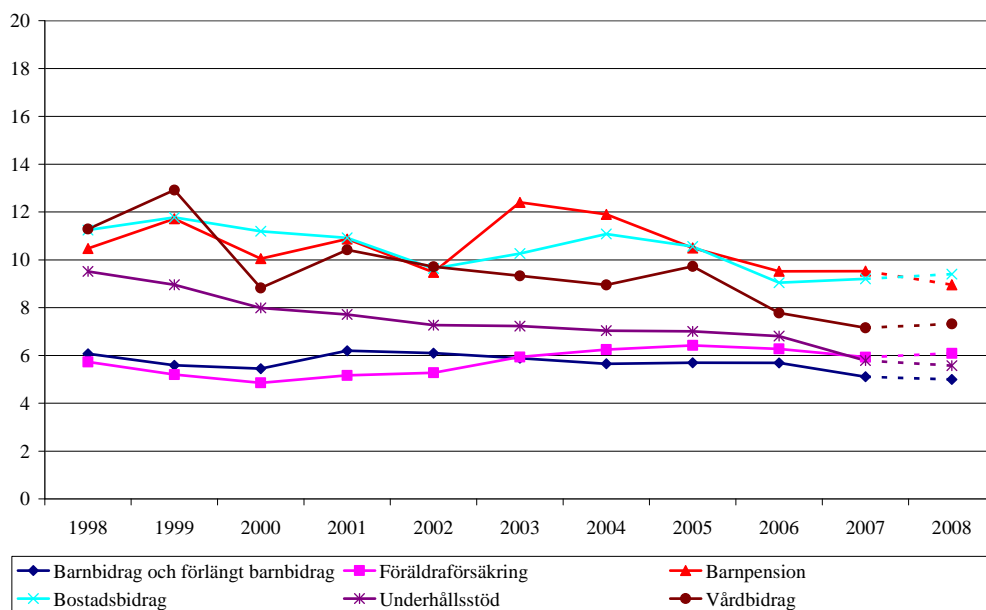
Källa: SCB Hushållens ekonomi

Även om ett familjestöd går till en liten del av barnhushållen kan det ha stor betydelse för de som får stödet. Diagram 3a redovisar hur stor andel av disponibel inkomst per konsumtionsenhet som de olika familjestöden utgör i genomsnitt. Ett hushåll kan ha flera olika familjestöd men väldigt få har samtliga. Därför ska de olika siffrorna inte adderas med varandra.

Som diagram 3a visar utgör barnbidrag och förlängt barnbidrag i genomsnitt ungefär sex procent av disponibel inkomst per konsumtionsenhet för barnhushållen (eftersom i princip alla barnhushåll har barnbidrag eller förlängt barnbidrag). Bland de hushåll som uppbär föräldrapension utgör denna i genomsnitt mellan 5 och 6 procent av disponibel inkomst per konsumtionsenhet mellan 1998 och 2008. Barnpensionen utgör mellan 10 och 12 procent av disponibel inkomst per konsumtionsenhet i de hushåll som har barnpension, medan vårdbidraget uppgår till mellan 9 och 12 procent av disponibel inkomst per konsumtionsenhet i hushåll med vårdbidrag. Underhållsstödet höjer i genomsnitt disponibel inkomst per konsumtionsenhet med mellan 6 och 9 procent under perioden i hushåll som erhåller underhållsstöd, med en fallande tendens där underhållsstödet utgör en större andel i början av perioden än i slutet. Bostadsbidraget utgör mellan 9 och 12 procent av disponibel inkomst per konsumtionsenhet i hushåll med bostadsbidrag.<sup>28</sup>

<sup>28</sup> Några familjestöd varierar ganska kraftigt från år till år. Detta beror på att relativt få har dessa förmåner. Beräkningarna baseras därför på få observationer och är av denna anledning osäkra.

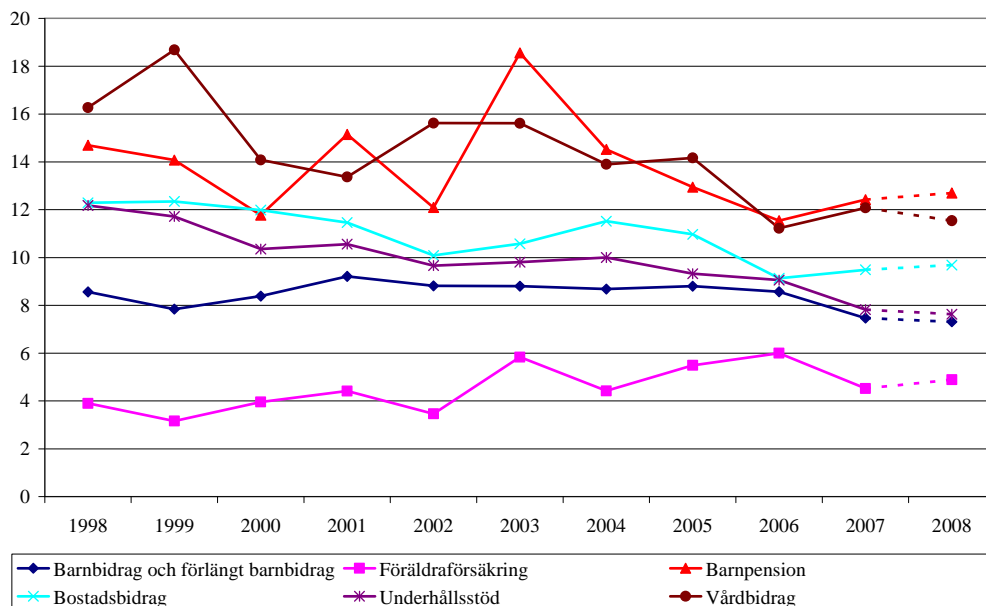
**Diagram 3a Olika familjestöds andel av disponibel inkomst per konsumtionsenhet för personer 0-64 år som berörs av respektive förmån, alla**



Källa: SCB Hushållens ekonomi

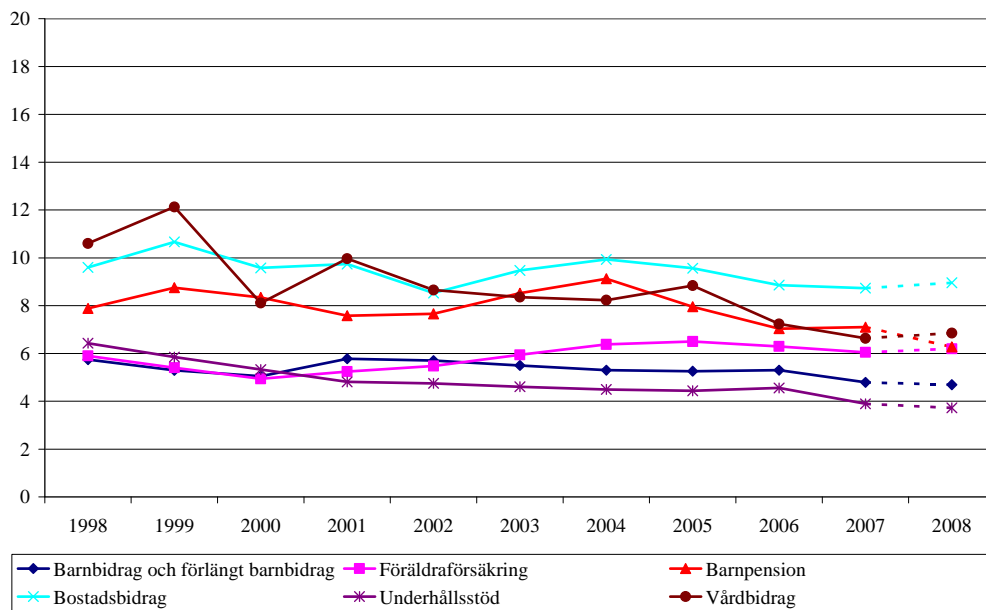
I diagram 3b och 3c finns samma uppgifter som i diagram 3a, men för ensamstående och sammanboende hushåll var för sig.

**Diagram 3b Olika familjestöds andel av disponibel inkomst per konsumtionsenhet för personer 0-64 år som berörs av respektive förmån, ensamstående**



Källa: SCB Hushållens ekonomi

**Diagram 3c Olika familjestöds andel av disponibel inkomst per konsumtionsenhet för personer 0-64 år som berörs av respektive förmån, sammanboende**



Källa: SCB Hushållens ekonomi

## Indikator 2. Relativ inkomststandard

Indikator 2 beskriver den ekonomiska standardens sammansättning för barnhushåll jämfört med hushåll utan barn. Detta redovisas på tre sätt:

- Den ekonomiska familjepolitikens betydelse för disponibel inkomst per konsumtionsenhet i olika hushållstyper.
- Den ekonomiska familjepolitikens andel av disponibel inkomst per konsumtionsenhet för olika slags barnhushåll.
- Den ekonomiska familjepolitikens betydelse för disponibel inkomst per konsumtionsenhet för barnhushåll i olika delar av inkomstskalan.

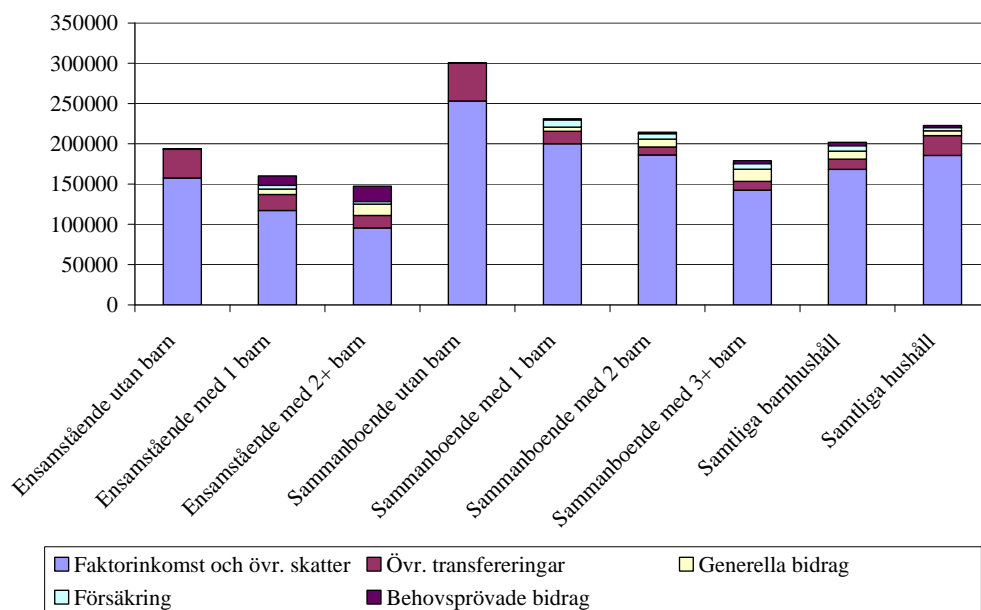
Diagram 4 visar genomsnittlig disponibel inkomst per konsumtionsenhet i olika hushållstyper. I diagrammet kan också utläsas hur de olika familjestöden bidrar till barnhushållens ekonomi.

Ett genomgående mönster är att sammanboende har högre disponibel inkomst per konsumtionsenhet än ensamstående och att hushåll utan barn har högre ekonomisk standard än hushåll med barn. Dessutom sjunker den ekonomiska standarden ju fler barn som finns i hushållet. Sammanboende utan barn har högst ekonomisk standard, 300 000 kronor, medan ensamstående med mer än ett barn har lägst disponibel inkomst per konsumtionsenhet, drygt 147 000 kronor.<sup>29</sup>

---

<sup>29</sup> Disponibel inkomst per konsumtionsenhet beräknas som hushållets sammanlagda disponibla inkomster delat med hushållets sammanlagda konsumtionsvikt (beräknat med SCB:s konsumtionsenhetsskala 2004), vilket får till följd att hushållets disponibla inkomster i allmänhet är högre än disponibel inkomst per konsumtionsenhet. Till exempel har hushåll bestående av en ensamstående med ett barn en konsumtionsvikt på 1,52. För att disponibel inkomst per konsumtionsenhet ska uppgå till 100 000 kronor måste den disponibla inkomsten vara 152 000 i ett sådant hushåll.

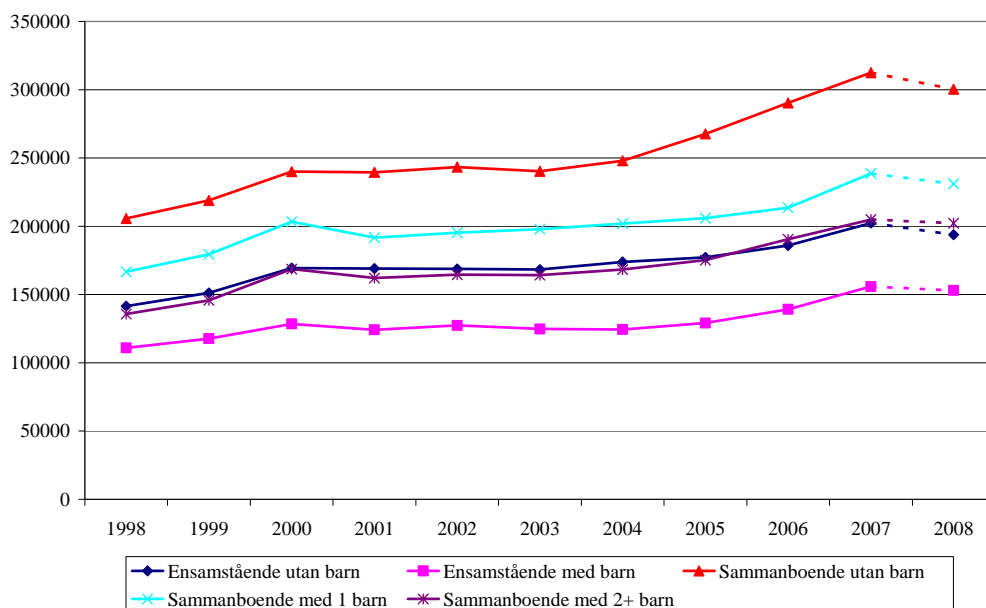
**Diagram 4** Disponibel inkomst per konsumtionsenhet samt den ekonomiska familjepolitiken uppdelat efter personer i olika hushållstyper. Personer 0-64 år. Genomsnitt antal kronor per år



Källa: Hushållens ekonomi 2007 framskrivet med FASIT

Diagram 5 visar utvecklingen av den genomsnittliga disponibla inkomsten per konsumtionsenhet i olika hushållstyper för personer 0-64 år mellan 1998 och 2007. Som diagrammet visar är den relativa positionen för de olika typerna av hushåll densamma för alla åren, det vill säga sammanboende utan barn har högst ekonomisk standard, följt av sammanboende med ett barn. Ensamstående utan barn och sammanboende med två eller flera barn har ungefär lika hög ekonomisk standard. Ensamstående med barn har lägst ekonomisk standard.

**Diagram 5** Disponibel inkomst per konsumtionsenhet för personer i olika hushållstyper. Individier 0-64 år. Genomsnitt antal kronor per år, 2008 års penningvärde

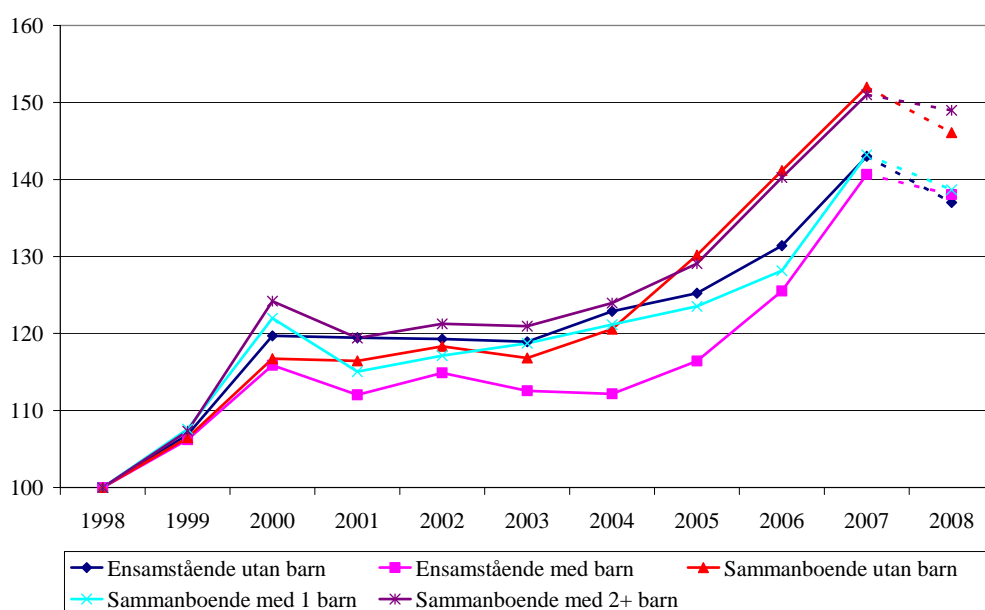


Källa: SCB Hushållens ekonomi

Diagram 6 visar den relativa utvecklingen av disponibel inkomst per konsumtionsenhet sedan 1998. 1998 är satt till 100 och ett värde på till exempel 110 innebär att disponibel inkomst per konsumtionsenhet ökat med 10 procent sedan 1998. Alla uppgifter är i fasta priser.

Som diagrammet visar har disponibel inkomst per konsumtionsenhet ökat kraftigt mellan 1998 och 2008. I genomsnitt ökade den ekonomiska standarden med mer än 40 procent för personer mellan 0 och 64 år under perioden. Utvecklingen skiljer sig dock åt för olika typer av hushåll. Disponibel inkomst per konsumtionsenhet har ökat mest för sammanboende utan barn och sammanboende med två eller flera barn under perioden. I dessa hushåll ökade den reala ekonomiska standarden med i genomsnitt mellan 45 och 50 procent. I övriga hushållstyper har den ekonomiska standarden ökat med mellan 35 och 40 procent under samma period.

**Diagram 6** Den relativa utvecklingen av real disponibel inkomst per konsumtionsenhet för personer i olika hushållstyper. Individer 0-64 år



Källa: SCB Hushållens ekonomi

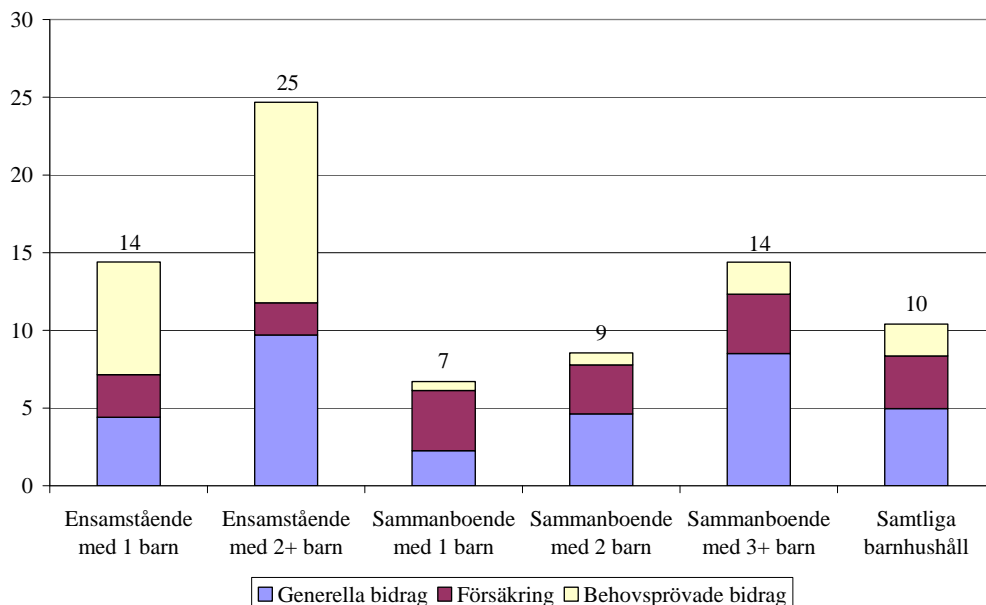
Det är inte bara nivån på disponibel inkomst per konsumtionsenhet som skiljer sig åt mellan olika hushållstyper, även inkomsternas sammansättning är olika. I diagram 7 tydliggörs hur stor andel av den disponibla inkomsten per konsumtionsenhet som utgörs av olika familjeekonomiska stöd i barnhushåll. Stöden är uppdelade efter verksamhetsområdena generella bidrag, försäkring och behovsprövade bidrag.

Den ekonomiska familjepolitiken är av större betydelse för ensamstående än för sammanboende. För ensamstående med ett barn utgör de olika familjestöden 14 procent av disponibel inkomst per konsumtionsenhet, för ensamstående med två eller fler barn är motsvarande siffra 25 procent.

Betydelsen av den ekonomiska familjepolitiken ökar ju fler barn som finns i hushållet. För sammanboende med ett barn består disponibel inkomst per konsumtionsenhet till 7 procent av olika familjestöd, för sammanboende med två barn utgör dessa 9 procent och för sammanboende med tre eller flera barn utgör de 14 procent av disponibel inkomst per konsumtionsenhet.

Den ekonomiska familjepolitikens sammansättning varierar mellan olika hushållstyper. För ensamstående är behovsprövade bidrag av störst betydelse, medan de generella bidragen och försäkringarna är viktigast för sammanboende.

**Diagram 7 Den ekonomiska familjepolitikens andel av disponibel inkomst per konsumtionsenhet för personer i barnhushåll. Personer 0-64 år. Procent**



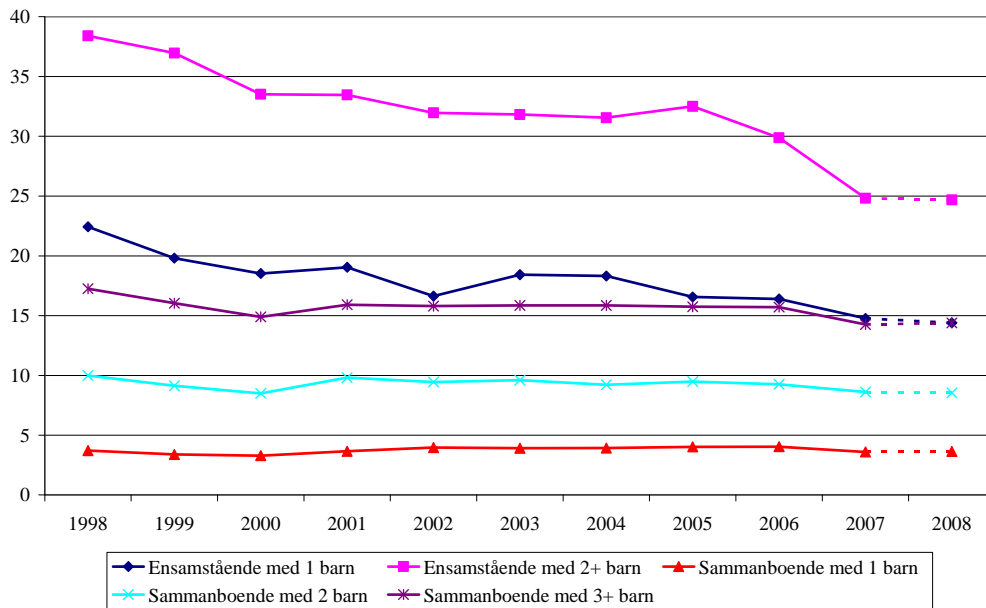
*Källa:* Hushållens ekonomi 2007 framskrivet med FASIT

I diagram 8a visas de olika familjestödets andel av disponibel inkomst per konsumtionsenhet i olika typer av hushåll mellan 1998 och 2008. Som framgår av diagrammet har familjestödets andel av hushållens ekonomiska standard sjunkit något för ensamstående, medan deras relativa betydelse för sammanboende varit i stort sett oförändrad under perioden.

Den ekonomiska familjepolitiken har haft störst betydelse för ensamstående med två eller flera barn under hela perioden, följt av ensamstående med ett barn och sammanboende med tre eller flera barn. Den ekonomiska familjepolitiken har haft minst betydelse för sammanboende med ett barn.



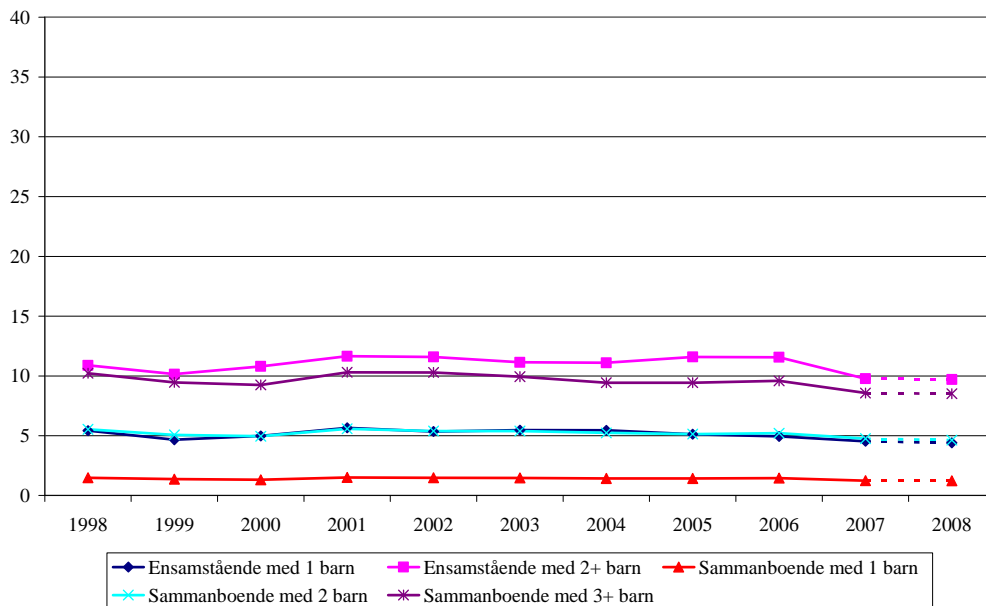
**Diagram 8a Den ekonomiska familjepolitikens andel av disponibel inkomst per konsumtionsenhet för personer i olika hushållstyper. Individier 0-64 år**



Källa: SCB Hushållens ekonomi

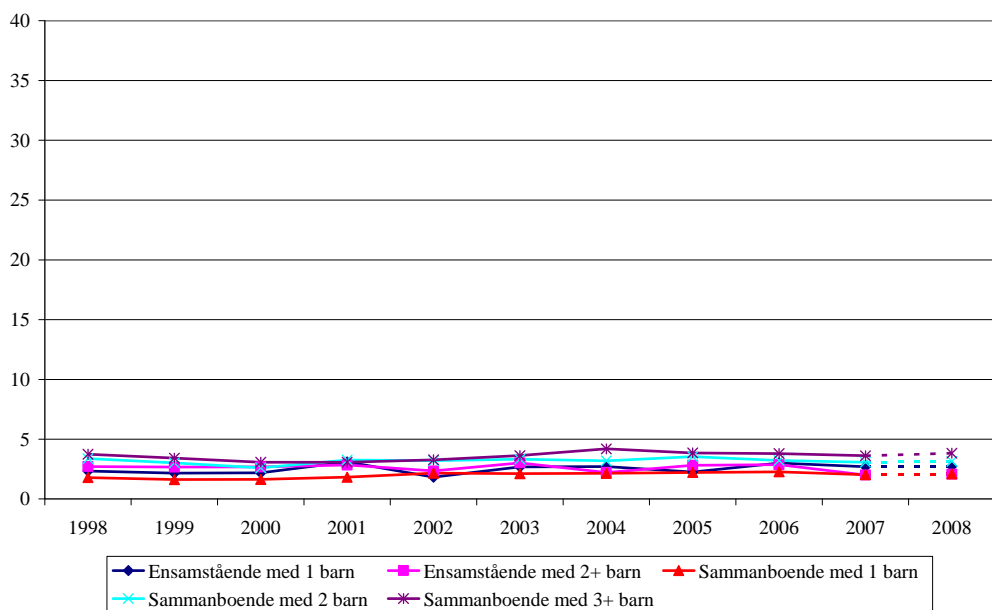
Diagram 8b, 8c och 8d visar hur stor andel av disponibel inkomst per konsumtionsenhet som kommer från generella bidrag, försäkringar och behovsprövade bidrag inom den ekonomiska familjepolitiken för olika typer av hushåll mellan 1998 och 2008.

**Diagram 8b Den ekonomiska familjepolitikens andel av disponibel inkomst per konsumtionsenhet för personer i olika hushållstyper. Individier 0-64 år. Generella bidrag**



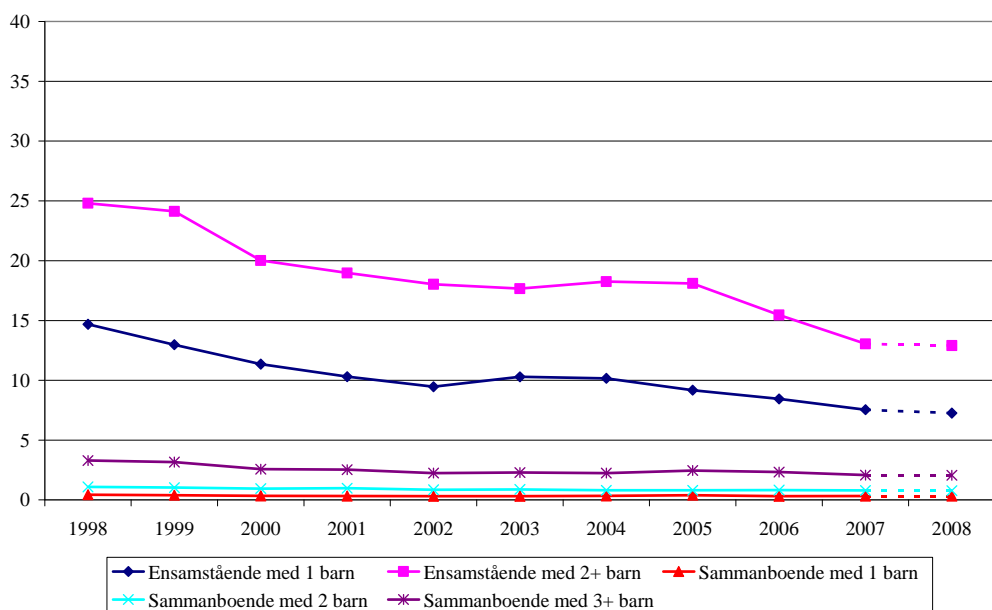
Källa: SCB Hushållens ekonomi

**Diagram 8c Den ekonomiska familjepolitikens andel av disponibel inkomst per konsumtionsenhet för personer i olika hushållstyper. Individuer 0-64 år. Försäkringar**



Källa: SCB Hushållens ekonomi

**Diagram 8d Den ekonomiska familjepolitikens andel av disponibel inkomst per konsumtionsenhet för personer i olika hushållstyper. Individuer 0-64 år. Behovsprövade bidrag**

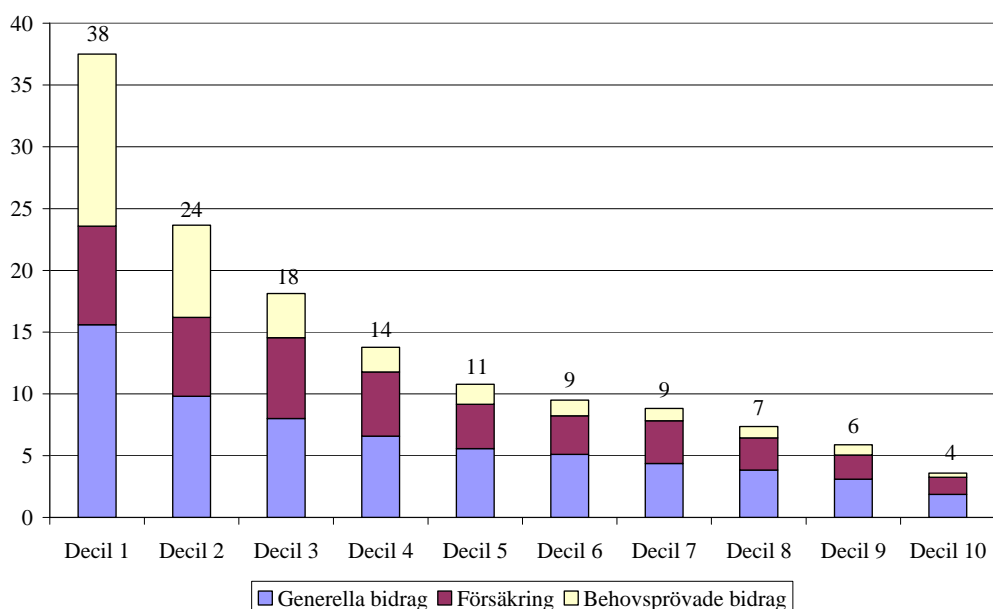


Källa: SCB Hushållens ekonomi

Som framgår av diagram 9 har den ekonomiska familjepolitiken störst relativ betydelse för hushåll med låga inkomster. I decil 1 – den tiondel av personerna i barnhushållen med lägst ekonomisk standard - utgjorde den ekonomiska familjepolitiken 38 procent av disponibel inkomst per konsumtionsenhet år 2008. För den tiondel med högst inkomst, decil 10, utgör familjestödet endast fyra procent av den ekonomiska standarden.<sup>30</sup>

Familjestödets sammansättning skiljer sig åt mellan olika inkomstdeciler. De behovsprövade bidragen är koncentrerade till personer med låga inkomster. Generella bidrag är beloppsmässigt jämnt fördelade över inkomstdecilerna, varför de utgör en mindre andel av inkomsten ju högre personernas ekonomiska standard är. Dessutom har, som visats tidigare, flerbarnshushåll i allmänhet lägre ekonomisk standard än hushåll med ett barn, och av denna anledning utjämnar de generella bidragen den ekonomiska standarden bland barnhushållen. De behovsprövade bidragen är koncentrerade till de lägre decilerna.

**Diagram 9 Den ekonomiska familjepolitikens andel av disponibel inkomst per konsumtionsenhet, samtliga personer i barnhushåll uppdelade efter inkomstdeciler**



*Källa:* Hushållens ekonomi 2007 framskrivet med FASIT

<sup>30</sup> Genomsnittlig disponibel inkomst per konsumtionsenhet är cirka 80 000 kronor i decil 1. För varje decil ökar inkomsten, för att vara cirka 450 000 kronor i decil 10 år 2008.

### Indikator 3. Fördelning av ekonomisk standard

Indikator 3 beskriver fördelningen av disponibel inkomst per konsumtionsenhet i hushåll med och utan barn. Dessutom redovisas hur stor andel av befolkningen som har låg ekonomisk standard. Indikatorn redovisas på följande sätt:

- Andelen personer i olika inkomstklasser uppdelade efter hushållstyp.
- Fördelningen av disponibel inkomst per konsumtionsenhet för personer uppdelade efter hushållstyp.
- Medianen av disponibel inkomst per konsumtionsenhet samt andel med låg ekonomisk standard.
- Medianen av disponibel inkomst per konsumtionsenhet samt andel med låg ekonomisk standard för barn.
- Medianen av disponibel inkomst per konsumtionsenhet samt andel med låg ekonomisk standard för personer födda i Sverige och utomlands.

I tabell 1 redovisas andelen personer i fem olika inkomstintervall år 2008, där personerna är uppdelade efter hushållstyp. Detta mått ger en uppfattning om hur inkomsterna fördelas såväl inom olika hushållstyper som i förhållande till andra hushållstyper.

Som framgår av tabellen har de hushållstyper som i genomsnitt har en hög ekonomisk standard också en stor andel i de högre inkomstskikten, medan det motsatta gäller för hushåll med en genomsnittligt låg disponibel inkomst per konsumtionsenhet.

Bland ensamstående med barn har mer än hälften en disponibel inkomst per konsumtionsenhet som understiger 150 000 kronor. För sammanboende utan barn råder det motsatta förhållandet, mer än tre fjärdedelar finns i de två högsta inkomstintervallen i denna grupp.

**Tabell 1 Andel personer i olika inkomstklasser efter hushållstyp. Personer 0-64 år. Procent**

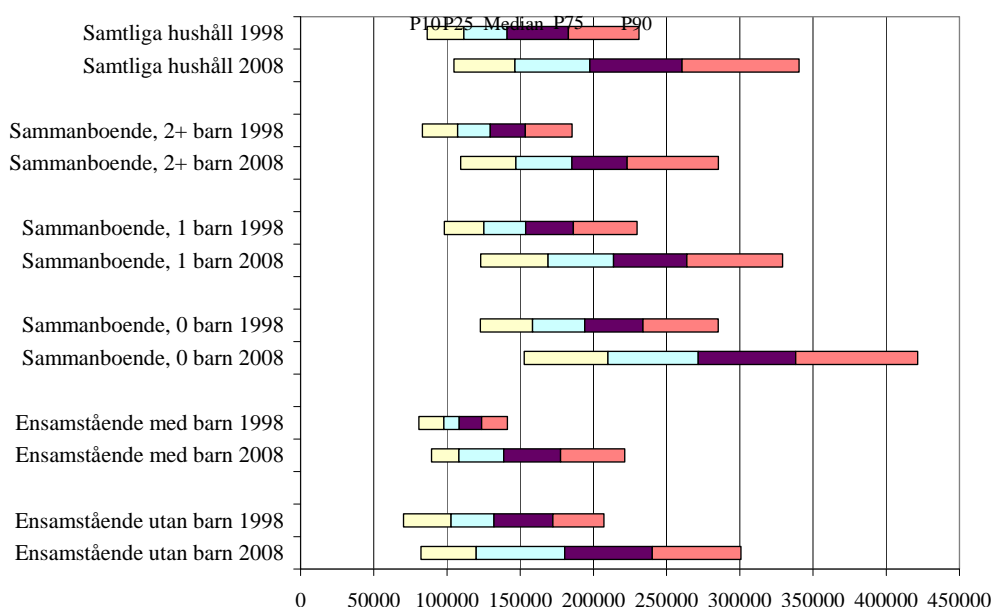
	Disponibel inkomst per konsumtionsenhet				
	-100 000	100 001- 150 000	150 001- 200 000	200 001- 300 000	300 000-
Ensamstående utan barn	15	24	20	31	10
Ensamstående med 1 barn	14	36	32	16	2
Ensamst. med 2+ barn	21	46	20	10	3
Sammanboende utan barn	3	7	12	41	38
Sammanboende, 1 barn	6	11	25	43	15
Sammanboende, 2 barn	5	14	36	36	10
Sammanboende, 3+ barn	12	31	32	19	6
Samtliga	9	18	24	33	16

*Källa:* Hushållens ekonomi 2007 framskrivet med FASIT

Diagram 10 visar inkomstspridningen för olika hushållstyper genom att redovisa gränsvärden för den 10:e (den inkomst där exakt 10 procent har en lägre inkomst), 25:e, 50:e (medianen), 75:e och 90:e percentilen 1998 och 2008. Som diagrammet visar är inkomstnivån högre och inkomstskillnaderna större bland sammanboende än bland ensamstående. Hushåll med barn har en lägre ekonomisk standard, men också mindre inkomstspridning än hushåll utan barn. Detta gäller såväl ensamstående som sammanboende. Framförallt har ensamstående med barn låga inkomster och en starkt sammanpressad inkomststruktur.

Det är främst i de övre inkomstklasserna som den ekonomiska standarden ökar. I den 90:e percentilen ökar disponibel inkomst per konsumtionsenhet med drygt 45 procent mellan 1998 och 2008, medan den ekonomiska standarden vid medianen och den 75:e percentilen ökar med runt 40 procent. För den 25:e percentilen ökar disponibel inkomst per konsumtionsenhet med drygt 30 procent och den 10:e percentilen ökar med drygt 20 procent under samma period. Samma mönster återkommer bland samtliga typer av hushåll.

**Diagram 10** Disponibel inkomst per konsumtionsenhet och dess fördelning för individer i hushållstyper. Individer 0-64 år. 2008 års prisnivå.



*Källa:* SCB Hushållens ekonomi

I tabell 2 redovisas medianen av disponibel inkomst per konsumtionsenhet, samt hur stor andel som har en låg ekonomisk standard i olika hushållstyper år 2008.<sup>31</sup> Av samtliga personer har 13 procent låg ekonomisk standard. Andelen är något högre i barnhushåll jämfört med hushåll utan barn. Hushåll med många barn en högre andel med låg ekonomisk standard än andra hushållstyper. Bilden av att ensamstående har sämre ekonomi än sammanboende bekräftas eftersom andelen med låg ekonomisk standard är högre för ensamstående än för sammanboende.

<sup>31</sup> Inkomsten ligger under 60 procent av median ekonomisk standard för samtliga

**Tabell 2 Medianen av disponibel inkomst per konsumtionsenhet samt andel med låg ekonomisk standard efter ålder och hushållstyp. Personer 0-64 år**

	<i>Median ekonomisk standard, tkr</i>	<i>Andel med låg ekonomisk standard*</i>	<i>Andel med mycket låg ekonomisk**</i>
Ensamstående utan barn	180	22	14
Ensamstående 1 barn	150	25	12
Ensamstående 2+ barn	129	36	17
Sammanboende utan barn	272	4	2
Sammanboende 1 barn	214	8	5
Sammanboende 2 barn	195	8	4
Sammanboende 3+ barn	161	18	11
Samtliga hushåll utan barn	229	12	8
Samtliga hushåll med barn	185	14	8
Samtliga hushåll	198	13	8

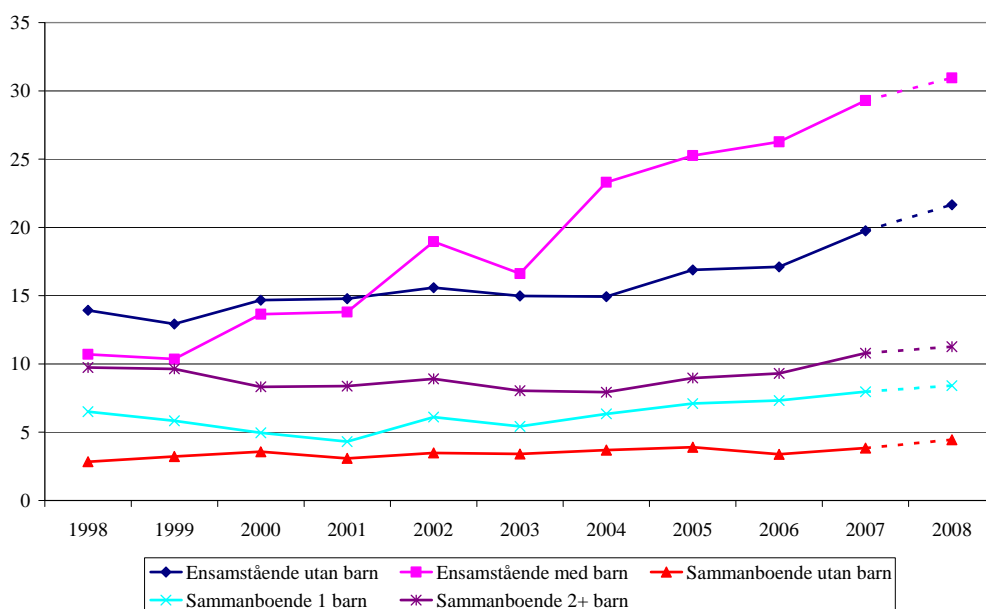
*Källa:* Hushållens ekonomi 2007 framskrivet med FASIT

\* Den ekonomiska standarden ligger under 60 procent av medianen för ekonomisk standard för samtliga.

\*\* Den ekonomiska standarden ligger under 50 procent av medianen för ekonomisk standard för samtliga.

I diagram 11a redovisas utvecklingen av andelen som har låg ekonomisk standard mellan 1998 och 2008. Ensamstående har en högre andel med låg ekonomisk standard än vad sammanboende har och barnhushåll har en högre andel med låg ekonomisk standard än vad hushåll utan barn har. Bland sammanboende förändras andelen med låg ekonomisk standard inte särskilt mycket under perioden. För ensamstående finns däremot en tendens att en allt större andel har låg ekonomisk standard. Detta är särskilt tydligt bland ensamstående med barn, där andelen ökar från drygt 10 procent i början av perioden till drygt 30 procent i slutet.

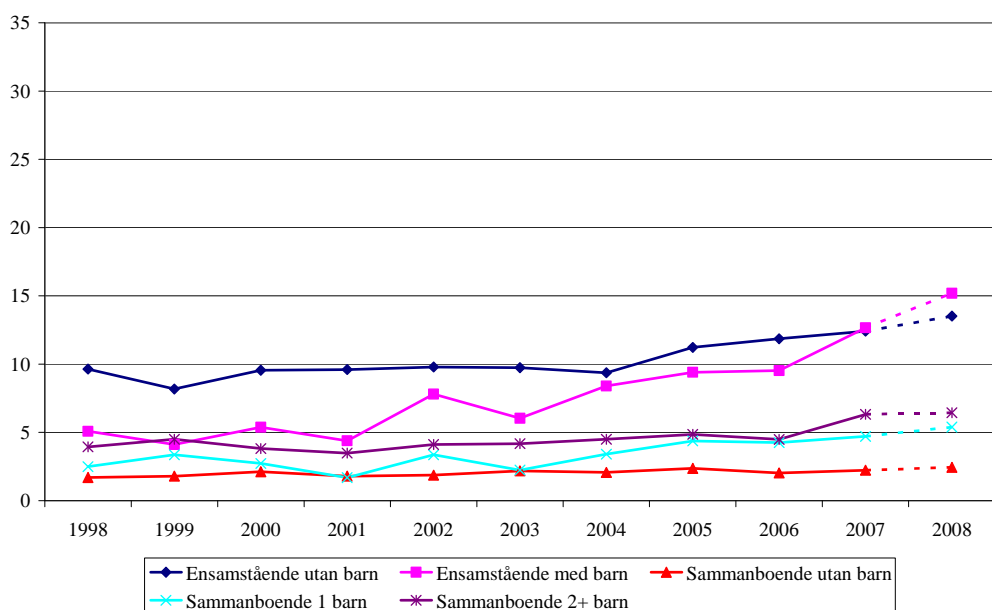
**Diagram 11a Andel med låg ekonomisk standard efter hushållstyp. Personer 0-64 år\***



*Källa:* SCB Hushållens ekonomi

I diagram 11b redovisas hur stor andel av olika hushållstyper som har en disponibel inkomst per konsumtionsenhet som understiger 50 procent av medianen för samtliga.

**Diagram 11b Andel med mycket låg ekonomisk standard efter hushållstyp. Personer 0-64 år\***



Källa: SCB Hushållens ekonomi

## Barnperspektiv

I tabell 3 redogörs för den ekonomiska situationen för barn mellan 0 och 19 år. Av samtliga barn har 15 procent låg ekonomisk standard år 2008. Den ekonomiska standarden ökar och andelen med låg ekonomisk standard sjunker när barnen kommer in i skolåldern. Eftersom barnens ekonomiska situation i allt väsentligt är beroende av föräldrarnas inkomster är detta inte förvånande. Äldre barn har i allmänhet äldre föräldrar än vad yngre barn har, och eftersom inkomsten i de flesta fall är högre för äldre än yngre i arbetsför ålder (åtminstone i de åldrar där många har hemmaboende barn), slår detta också igenom i barnens ekonomiska standard. En annan förklaring kan vara att fler föräldrar arbetar deltid när barnen är små, vilket också slår igenom i barnens ekonomiska standard.

**Tabell 3 Medianen av disponibel inkomst per konsumtionsenhet samt andel med låg ekonomisk standard bland barn 0-19 år**

	Median ekonomisk standard, tkr	Andel med låg ekonomisk standard*	Andel med mycket låg ekonomisk**
Barn 0-6 år	167	18	11
Barn 7-12 år	178	16	9
Barn 13-19 år	189	12	6
Flickor	178	15	8
Pojkar	179	15	8
Samtliga barn 0-19 år	179	15	8

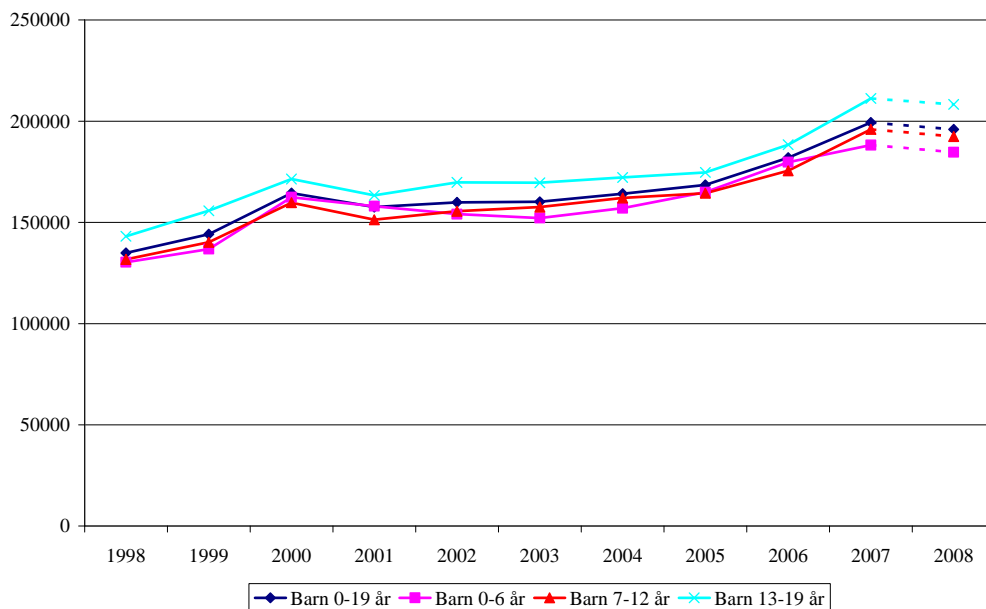
Källa: Hushållens ekonomi 2007 framskrivet med FASIT

\* Den ekonomiska standarden ligger under 60 procent av medianen för ekonomisk standard för samtliga.

\*\* Den ekonomiska standarden ligger under 50 procent av medianen för ekonomisk standard för samtliga.

I diagram 12 redogörs för utvecklingen av barnens genomsnittliga ekonomiska standard mellan 1998 och 2008. Som framgår av diagrammet skiljer sig den genomsnittliga ekonomiska standarden inte åt särskilt mycket mellan olika åldersgrupper något av åren, även om genomsnittlig ekonomisk standard är högre för äldre åldersgrupper samtliga år.

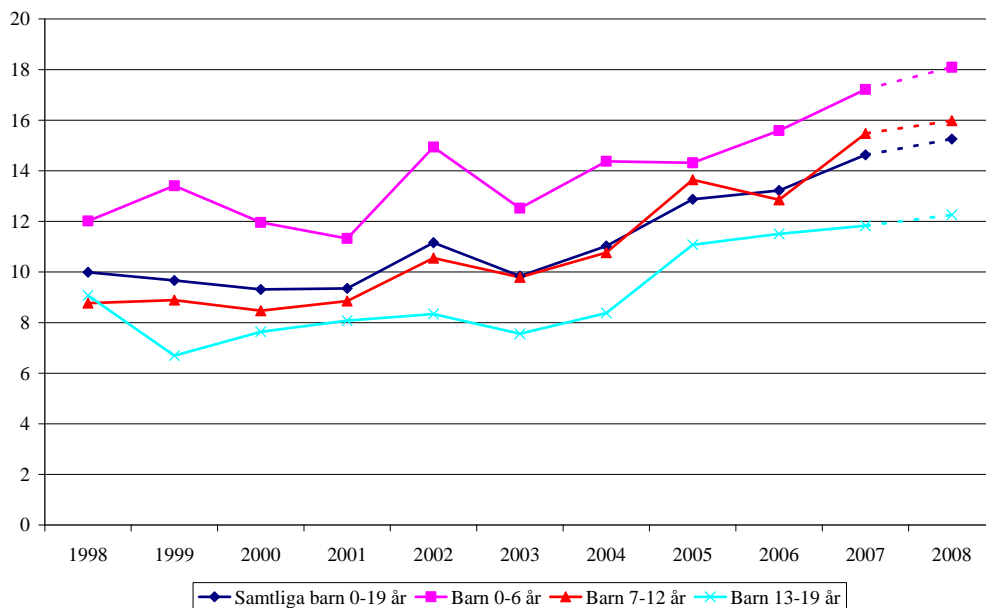
**Diagram 12 Genomsnittlig disponibel inkomst per konsumtionsenhet bland barn 0-19 år. 2008 års prisnivå**



Källa: SCB Hushållens ekonomi

I diagram 13 visas hur stor andel av barnen som har låg ekonomisk standard. Bland samtliga barn 0-19 år har andelen ökat från 10 till 15 procent under perioden. Andelen med låg ekonomisk standard ökar i alla åldersgrupper.

**Diagram 13 Andel med låg ekonomisk standard bland barn 0-19 år\***



Källa: SCB Hushållens ekonomi



## Födelseland<sup>32</sup>

Som framgår av tabell 4 har barnhushåll med svensk bakgrund en högre ekonomisk standard än hushåll med utländsk bakgrund. Andelen med låg ekonomisk standard är också lägre för hushåll med svensk bakgrund än för hushåll med utländsk bakgrund. Skillnaden är relativt stor och gäller oberoende av hushållstyp.

**Tabell 4 Medianen av disponibel inkomst per konsumtionsenhet samt andel med låg ekonomisk standard i barnhushåll med svensk eller utländsk bakgrund. Personer 0-64 år**

	<i>Median ekonomisk standard, tkr</i>	<i>Andel med låg ekonomisk standard*</i>	<i>Andel med mycket låg ekonomisk standard**</i>
<i>Ensamstående</i>			
Svensk bakgrund	144	24	10
Utländsk bakgrund	109	59	39
<i>Sammanboende</i>			
Svensk bakgrund	198	5	3
Svensk och utländsk bakgrund	195	13	7
Utländsk bakgrund	130	41	27

*Källa:* Hushållens ekonomi 2007 framskrivet med FASIT

\*Den ekonomiska standarden ligger under 60 procent av median ekonomisk standard för samtliga

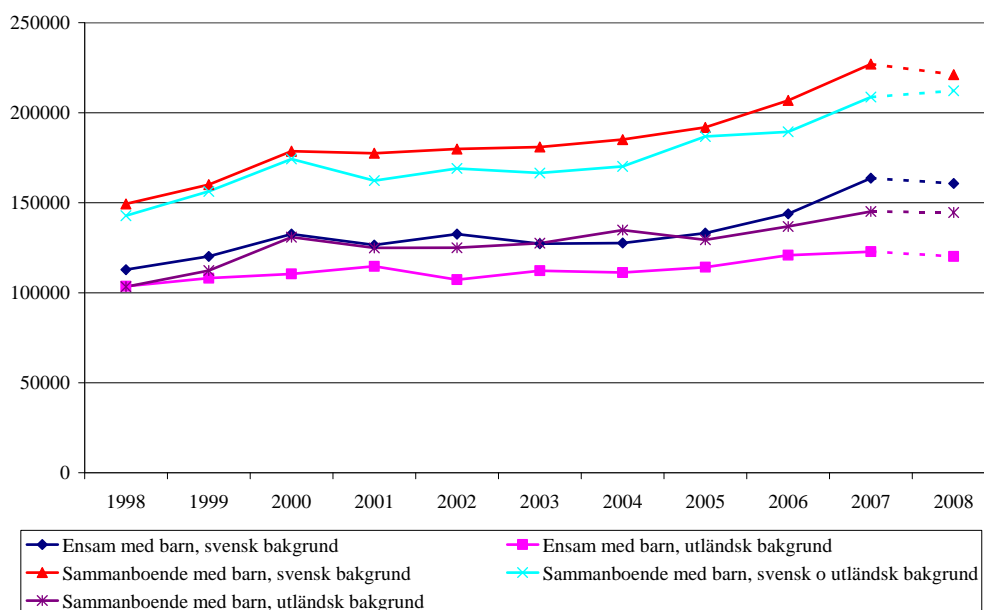
\*\* Den ekonomiska standarden ligger under 50 procent av median ekonomisk standard för samtliga

Som framgår av diagram 14 har barnhushåll med svensk bakgrund en högre ekonomisk standard än hushåll med utländsk bakgrund under hela perioden 1998 till 2008. Ensamstående med barn med svensk bakgrund har högre ekonomisk standard än ensamstående med barn med utländsk bakgrund. Detsamma gäller för sammanboende. Sammanboende med barn med både svensk och utländsk bakgrund har en något lägre ekonomisk standard än sammanboende med svensk bakgrund, men betydligt högre än sammanboende med utländsk bakgrund.

---

<sup>32</sup> Om både hushållsförståndaren och hans/hennes partner är född i Sverige anses individerna i hushållet ha svensk bakgrund. Om både hushållsförståndaren och hans/hennes partner är födda i utlandet anses individerna i hushållet ha utländsk bakgrund. Om någon av hushållsförståndaren och hans/hennes partner är född i utlandet och den andre är född i Sverige anses individerna i hushållet ha både svensk och utländsk bakgrund.

**Diagram 14** Genomsnittlig disponibel inkomst per konsumtionsenhet i barnhushåll med svensk eller utländsk bakgrund. Individuer 0-64 år. 2008 års prisnivå

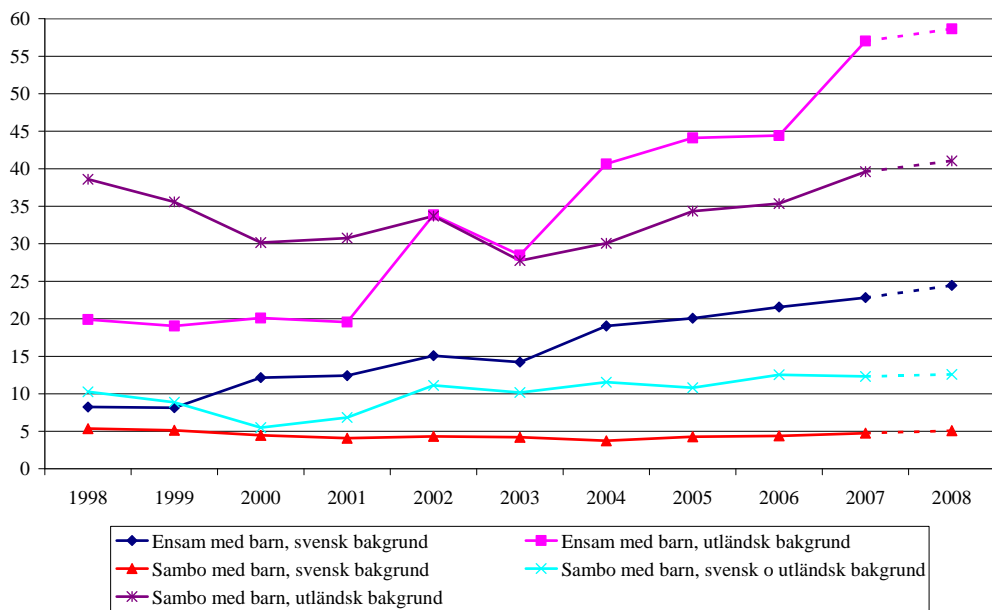


Källa: SCB Hushållens ekonomi

I diagram 15 visas hur stor andel av barnhushållen som har låg ekonomisk standard uppdelat på samlevnadsform och födelse land. Som diagrammet visar är andelen som har låg ekonomisk standard lägre för hushåll med svensk bakgrund än för hushåll med utländsk bakgrund. Skillnaden är relativt stor och gäller oberoende av hushållstyp. Sammanboende med både svensk och utländsk bakgrund intar en mellanställning, där andelen med låg ekonomisk standard är högre än om båda vuxna är födda i Sverige, men lägre om båda vuxna är födda i utlandet.

Andelen med låg ekonomisk standard ökar kraftigt för ensamstående, oberoende av födelse land. Bland ensamstående med barn med svensk bakgrund tredubblas andelen från 8 till 24 procent. Utvecklingen bland ensamstående födda i utlandet är än mer dramatisk, i denna grupp ökar andelen med låg ekonomisk standard från 20 till 59 procent mellan 1998 och 2008.

**Diagram 15 Andel med låg ekonomisk standard konsumtionsenhet i barnhushåll med svensk eller utländsk bakgrund. Individuer 0-64 år**



Källa: SCB Hushållens ekonomi

## Indikator 4. Familjepolitikens omfördelade effekter

Indikator 4 beskriver hur den ekonomiska familjepolitiken påverkar fördelningen av disponibel inkomst per konsumtionsenhet bland samtliga individer (alltså även de över 64 år). Indikatorn visar hur mycket den ekonomiska familjepolitikens olika verksamhetsområden påverkar fördelningen av ekonomisk standard, mätt med Gini-koefficienten.

Koncentrationskoefficienten visar - när individerna rangordnas efter disponibel inkomst per konsumtionsenhet - hur de olika inkomstslagen fördelar sig över inkomstskalan. Koncentrationskoefficienten kan anta värden mellan -1 och 1. Om koncentrationskoefficienten för ett inkomstslag är lägre än Gini-koefficienten för disponibel inkomst per konsumtionsenhet innebär detta att inkomstslaget är mer jämnt fördelat än disponibel inkomst per konsumtionsenhet. Med andra ord bidrar inkomstslaget till att minska inkomstskillnaderna. Är koncentrationskoefficienten negativ innebär detta att inkomstslaget främst tillfaller de med låg disponibel inkomst per konsumtionsenhet. Det motsatta gäller om koncentrationskoefficienten är hög, i förhållande till Gini-koefficienten för disponibel inkomst per konsumtionsenhet.

**Tabell 5** Inkomstslagets betydelse för de totala inkomstskillnaderna. Samtliga individer 2008

	<i>Andel av ekonomisk standard</i>	<i>Koncentrationskoefficient</i>	<i>Bidrag till Gini-koefficient</i>
Faktorinkomst	103,4	0,435	156,9
Transfereringar, ej ekonomisk familjepolitik	29,2	-0,020	-2,0
Transfereringar, ekonomisk familjepolitik	5,4	-0,161	-3,0
Därav			
Försäkringar	2,2	-0,083	-0,6
Generella bidrag	2,2	-0,136	-1,0
Behovsprövade bidrag	1,0	-0,385	-1,3
Negativa transfereringar	-38,0	0,392	-51,9
Disponibel inkomst per konsumtionsenhet	100,0	0,287	

*Källa:* SCB Hushållens ekonomi 2007 framskrivet med FASIT

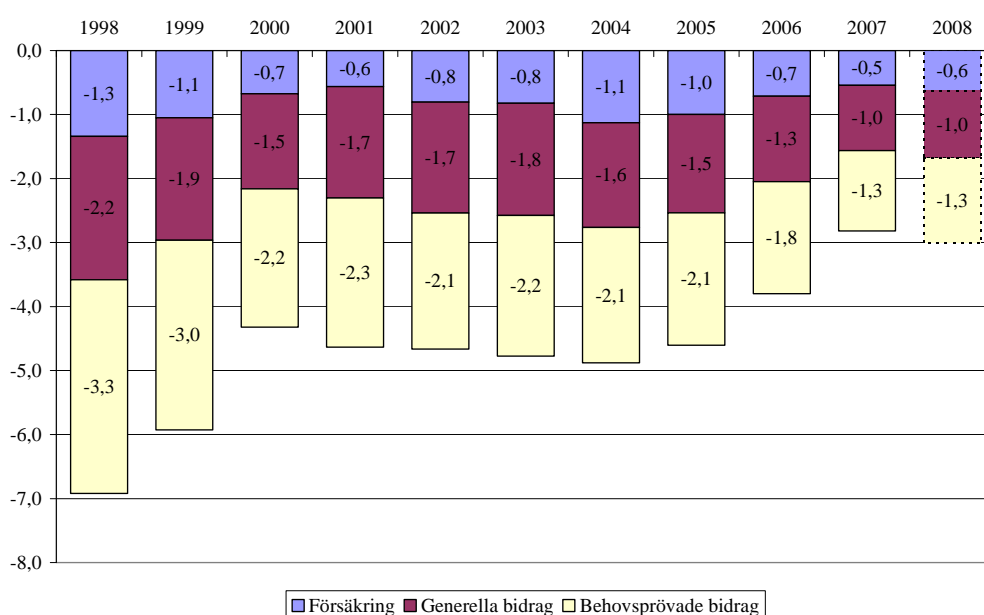
Av tabellen framgår att koncentrationskoefficienten för faktorinkomsten (inkomst från arbete och kapital) är högre än Gini-koefficienten för disponibel inkomst per konsumtionsenhet (0,435 jämfört med 0,287). Även negativa transfereringar (främst skatter) har en koncentrationskoefficient som är högre än Gini-koefficienten för disponibel inkomst per konsumtionsenhet. Detta innebär att individer med hög disponibel inkomst har högre faktorinkomst och betalar mer skatt än genomsnittet.

Koncentrationskoefficienten för samtliga transfereringar är negativa, vilket innebär att de främst tillfaller individer med låg disponibel inkomst per konsumtionsenhet, och därmed utjämnar inkomstskillnaderna. Koncentrationskoefficienten för transfereringarna inom den ekonomiska familjepolitiken är mer negativ än för de transfereringar som inte tillhör den ekonomiska familjepolitiken (-0,161 jämfört med -0,020). Detta innebär att familjestöden i högre utsträckning än andra transfereringar går till individer med låg disponibel inkomst per konsumtionsenhet.

Både inkomstslagens storlek och dess fördelning är av betydelse för i vilken utsträckning de påverkar fördelningen av disponibel inkomst per konsumtionsenhet. Den sista kolumnen i tabell 5 visar hur stort genomslag inkomstslagen har på de totala inkomstskillnaderna. De olika familjeförmånerna minskar inkomstskillnaderna med sammanlagt tre procent. Samtliga verksamhetsformer bidrar till att minska inkomstskillnaderna, framförallt de behovsprövade bidragen (främst bostadsbidraget).

Utvecklingen av den ekonomiska familjepolitikens omfördelande effekt framgår av diagram 16, som visar bidraget till Gini-koefficienten varje år mellan 1998 och 2008. Ju mer negativt talet är, desto mer omfördelande är inkomstslaget. Siffrorna för år 2008 är desamma som i tabell 1, där försäkringarna minskar Gini-koefficienten med 0,6 procent, generella bidrag med 1,0 procent och behovsprövade bidrag med 1,3 procent, sammanlagt -3,0 procent.

**Diagram 16 Den ekonomiska familjepolitikens omfördelande effekt 1998 - 2008**



Källa: SCB Hushållens ekonomi

Som framgår av diagrammet var den ekonomiska familjepolitiken mer omfördelande under 1998-1999 än under resten av perioden. Samtliga ersättningsformer har minskat sin omfördelande effekt, men detta är särskilt tydligt bland de behovsprövade bidragen. Detta ska dock inte skymma det faktum att de olika familjestöden fortfarande spelar en viktig roll för att omfördela resurser till barnhushållen.

## Bilaga B. Teknisk bilaga

I detta avsnitt redovisas de metoder och definitioner som tillämpas i rapporten för att beräkna inkomster och hur de fördelas.

### Data

Vid beräkningarna i denna rapport för indikatorerna för den ekonomiska familjepolitiken används Statistiska centralbyråns (SCB:s) urvalsundersökningar Hushållens ekonomi (HEK) och Longitudinell inkomstdatabas (LINDA).

HEK är en årligen återkommande urvalsundersökning som samlats in sedan mitten av 1970-talet. Urvalsstorleken varierar från år till år, 2007 var urvalsstorleken cirka 38 000 individer. I HEK finns en mängd uppgifter om till exempel hushållens sammansättning, boende- och sysselsättningsförhållanden, som samlas in via telefonintervjuer. Uppgifter om bland annat inkomster, bidrag och skatter inhämtas från olika register.

LINDA är en urvalsbaserad longitudinell individdatabas. Linda finns för två urval: Ett panelurval (ordinarie linda) om 3 % av befolkningen respektive år och ett utrikesfödda urval om 20% av den utrikesfödda befolkningen respektive år. Data finns från och med 1968. En nackdel med LINDA i jämförelse med HEK är att definitionen av hushållet är mer begränsat. Eftersom LINDA baseras på registeruppgifter är det inte möjligt att se att sammanboende som inte är gifta eller ingått partnerskap utan gemensamma barn är sammanboende.

Uppgifterna för året 2008 baseras på en prognos med hjälp av SCB:s simuleringsmodell Fördelningsanalytiskt statistiksystem för inkomster och transfereringar (FASIT). I prognosen ingår förändringar i regelverk och skattesatser såväl som demografiska förändringar. Förändringar i sysselsättning och löner grundas på uppgifter från Konjunkturinstitutet.

### Definitioner

#### Hushåll

Rapporten beskriver individernas ekonomiska situation samt hur den ekonomiska familjepolitiken påverkar den ekonomiska standarden och fördelningen av inkomster. Allt detta påverkas av individernas hushållssituation. Hushållets sammansättning och andra hushållsmedlemmars inkomster påverkar även disponibel inkomst per konsumtionsenhet för övriga individer i hushållet.

I rapporten utgörs hushållen av alla personer som bor i samma bostad och har gemensam ekonomi och hushållning, så kallade kosthushåll. I detta ingår till exempel myndiga barn. Ett kosthushåll kan även bestå av flera generationer, syskon, eller kamrater som bor tillsammans och har gemensam hushållning. Även personer som normalt ingår i hushållet, men tillfälligt befinner sig på annan ort ingår i kosthushållet.

Av särskild vikt för denna rapport är att barn som bor lika mycket hos båda föräldrarna räknas till det hushåll där de är folkbokförda. Detta får till följd att hushåll där det enligt denna definition inte ingår barn kan uppbära förmåner kopplade till den ekonomiska familjepolitiken.<sup>33</sup>

---

<sup>33</sup> Antalet hushåll som gör detta är dock få och bidragen är i allmänhet små.

Barn som bor hos sina föräldrar räknas som barn upp till 20 års ålder. Anledningen till detta är att de allra flesta går i gymnasiet till dess att de är 19 år gamla och att föräldrarna har försörjningsansvar för barnen under tiden de går i gymnasiet.

Hushållen delas upp i hushållstyper beroende på hur många vuxna och barn som ingår i hushållet, och beroende på vilken relation de har till varandra. Om det bara finns en vuxen person i hushållet räknas detta som *ensamhushåll*. Individer räknas som *samboende* om det finns mer än en vuxen person i hushållet. Samboende och ensamhushåll kategoriseras också som *barnhushåll* om det finns barn mellan 0 och 19 år i hushållet. Om två eller flera vuxna bildar hushåll utan att de är partners, och inga barn finns i hushållet, räknas de till kategorin *övriga hushåll* (i de allra flesta fall rör det sig om hushåll med kvarboende barn som är äldre än 19 år).

## Hushållsföreståndare

Den vuxne i kosthushållet med högst faktorinkomst.

## Inkomstmått

Den viktigaste inkomstkällan för de flesta i vuxen ålder är inkomster från arbete. För de som har någon form av besparingar tillkommer dessutom inkomster från kapital. Tillsammans utgör inkomster från arbete och inkomst från kapital faktorinkomst. För att få en mer komplett bild av individernas ekonomiska situation behöver också skatter och transfereringar räknas med i bilden. När transfereringar lagts till (eller dragits ifrån) och skatten är avdragen fås så kallad disponibel inkomst. Detta kan sägas vara ett mått på individens ekonomiska standard.<sup>34</sup>

Transfereringarna är i rapporten uppdelade efter om de utgör en del av den ekonomiska familjepolitiken eller ej (exempel på transfereringar som inte ingår i den ekonomiska familjepolitiken är arbetslöshetsförsäkring, sjukförsäkring och socialbidrag). De transfereringar som ingår i den ekonomiska familjepolitiken delas i sin tur upp efter verksamhetsområdena generella bidrag, försäkring och behovsprövade bidrag. Nedan finns en schematisk beskrivning av disponibel inkomst:

+ Löneinkomst
+ Företagarinkomst
+ Kapitalinkomst (positiv eller negativ)
<hr/>
=Faktorinkomst
+ Positiva transfereringar, ej ekonomisk familjepolitik
+ Positiva transfereringar, ekonomisk familjepolitik
Varav:
Generella bidrag
Försäkring
Behovsprövade bidrag
- Negativa transfereringar (främst skatter)
<hr/>
= Disponibel inkomst

Det inkomstmått som används i rapporten är genomgående disponibel inkomst per konsumtionsenhet (även kallad ekonomisk standard). Detta mått fås genom att dela hushållets sammanlagda disponibla inkomst med en konsumtionsenhetsskala, där storleken på

---

<sup>34</sup> Disponibel inkomst är inte ett fullständigt mått på ekonomisk välfärd. Utanför måttet ligger bland annat produktion i hemmet och nyttan av offentlig konsumtion.

konsumtionsenhetsskalan beror på hushållets sammansättning (se nästa avsnitt). Detta mått på ekonomisk standard tilldelas samtliga individer i hushållet.

## Konsumtionsenhetsskala

Den ekonomiska standarden för individerna i ett hushåll beror inte enbart på hushållets samlade inkomster, utan också på hushållets sammansättning. För att kunna jämföra den ekonomiska situationen mellan individer i hushåll med olika sammansättning justeras disponibel inkomst därför för hushållets försörjningsbörda. Detta görs genom att dela disponibel inkomst med en konsumtionsenhetsskala (ibland kallad ekvivalensskala), som varierar beroende på hushållets sammansättning.

I denna rapport tillämpas en konsumtionsenhetsskala framtagen av SCB från och med inkomståret 2004 som förutom hushållets sammansättning också tar hänsyn till baskonsumtion som bostad, barnomsorg och lokala resor. Skalan är normerad till 1,0 för hushåll med endast en vuxen person. I beräkningarna tilldelas individerna i ett hushåll vikter enligt följande skala:

Ensamboende och första vuxen i samboförhållande	1,00
Andra vuxen i samboförhållande	0,51
Ytterligare vuxen	0,60
Första barnet 0-19 år	0,52
Andra och påföljande barn 0-19 år	0,42

Valet av konsumtionsenhetsskala kan ha stor betydelse för individernas absoluta och relativa ekonomiska standard. Jämförelsen av den ekonomiska standarden för personer i hushåll med olika sammansättning kan därför ge skilda resultat beroende på hur konsumtionsenhetsskalan definierats.<sup>35</sup>

## Tidsperiod

I rapporten mäts individernas inkomstförhållanden under ett kalenderår. Detta beror på att de inkomstdata som finns tillgängliga bygger på uppgifter från inkomsttaxeringen.

## Median och medeltal

För att på ett enkelt sätt beskriva den ekonomiska situationen för den typiske individen brukar ofta medelinkomsten eller medianinkomsten användas. Medelinkomsten beräknas genom att den totala inkomstsumman delas med antalet individer i befolkningen. Medianinkomsten fås genom att rangordna individerna efter stigande inkomst och ta det mittersta värdet (om det till exempel finns nio individer i en grupp utgör den femte individens inkomst medianinkomsten). Skillnaden mellan medelinkomst och medianinkomst består bland annat av att medianinkomsten inte påverkas av individer med extremt höga inkomster, vilket påverkar medelinkomsten. I rapporten redovisas medelinkomst när disponibel inkomst per konsumtionsenhet delas upp i olika inkomstslag, medan medianinkomst främst redovisas vid beskrivningen av andelen individer med låg ekonomisk standard.

## Inkomstkvartiler

Inkomstkvartiler beräknas genom att befolkningen delas upp i fem lika stora grupper rangordnade efter stigande inkomst. De 20 procent med lägst ekonomisk standard hamnar i kvartilgrupp 1, de nästkommande 20 procenten med lägst ekonomisk standard i kvartilgrupp 2

---

<sup>35</sup> Se SOU 2002:73 för en ingående diskussion om konsumtionsenhetsskalor.



och så vidare upp till de 20 procent med högst ekonomisk standard som hamnar i kvartilgrupp 10.

### **Låg ekonomisk standard**

En viktig del i beskrivningen av individernas ekonomiska standard är att urskilja individer med låg ekonomisk standard. I denna rapport beskrivs hur stor andel av individerna som har låg ekonomisk standard. Detta kan göras på två sätt, där låg ekonomisk standard kan definieras som antingen absolut eller relativ.

De absoluta måtten utgår från att en förutbestämd nivå på inkomsten betraktas som låg, till exempel socialbidragsnormen. Ett relativt mått på låg ekonomisk standard tar hänsyn till inkomstnivån i samhället, där individens inkomst relateras till andra individers inkomster, oftast medel- eller medianinkomsten.

I rapporten används den av EU föreslagna standarden,<sup>36</sup> där individer med en inkomst under 60 procent av medianinkomsten för samtliga individer anses ha en låg ekonomisk standard. För att få en uppfattning om hur stor andel av befolkningen som har en mycket låg ekonomisk standard redovisas också andelen som har en disponibel inkomst per konsumtionsenhet som understiger 50 procent av medianinkomsten för samtliga.

---

<sup>36</sup> Se Atkinson et al (2002).

## Referenser

Se Atkinson, A B, B Cantillon, E Marlier & B Nolan (2002). *Social Indicators: The EU and Social Inclusion*, Oxford University Press: Oxford

Försäkringskassan analyserar 2006:17, Resultatindikatorer för den ekonomiska familjepolitiken med ungdomsperspektiv

Försäkringskassan analyserar 2007:7, Hur påverkar den ekonomiska familjepolitiken?

Försäkringskassans årsredovisning 2007

Regeringens budgetproposition 2007/08:1

Regleringsbrev för budgetåret 2008 avseende Försäkringskassan

Resultatindikatorer för föräldrapenning, Försäkringskassans svar på regeringsuppdrag, dnr 20877-2007

RFV Analyserar 2003:11, Resultatindikatorer för den ekonomiska familjepolitiken

RFV Analyserar 2003:19, Mamma vet bäst, En kunskapsmätning om föräldrapenning och föräldraledighet

RFV Analyserar 2004:14, Flexibel föräldrapenning – hur mammor och pappor använder föräldraförsäkringen och hur länge de är föräldralediga

SCB:s Demografiska rapporter 2007:4, Barn och deras familjer 2006

Beslut i detta ärende har fattats av generaldirektör Adriana Lender i närvaro av stabschefen Per Åkesson, chefsjuristen Eva Nordqvist, försäkringsdirektörerna Gunnar Johansson och Birgitta Målsäter, verksamhetsområdeschefen Jan Almqvist och analytikern Mats Johansson, den senare som föredragande.

Adriana Lender

Mats Johansson