

# Corona vecka 37, år 2020

Hur efterfrågan på tandvård som rapporteras till det statliga tandvårdsstödet påverkats av Covid - 19 virus.

Uppgifter om tandvård för barn och unga upp till 24 år och regionernas särskilda tandvårdsstöd finns inte med.

Kontakt: [lars.j.sjodin@forsakringskassan.se](mailto:lars.j.sjodin@forsakringskassan.se)

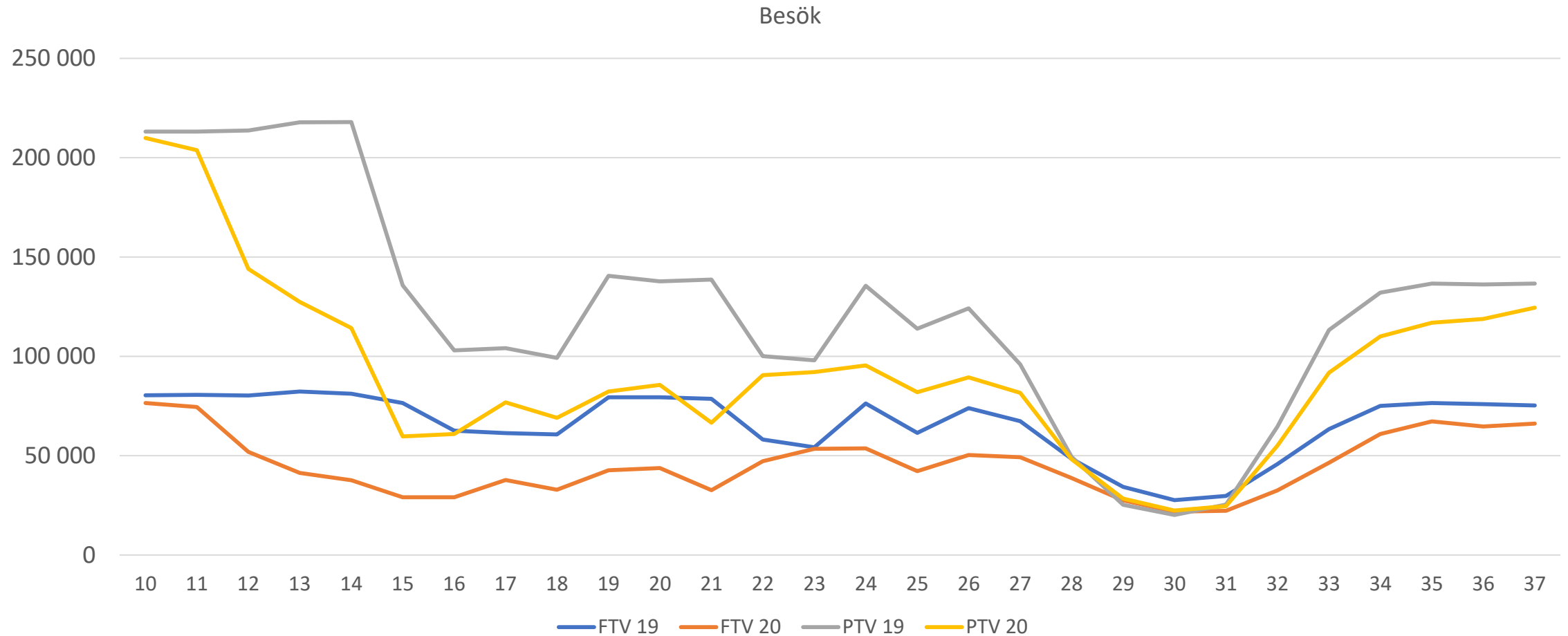
# Patienter, besök, vårdgivarintäkter vecka 37 år 2020

Rubrik	Resultat v. 37 år 2020 (antal)	Skillnad jämfört med v. 37 år 2019 (antal)	Ändring jämfört med v. 35 år 2019	Ändring sen förra veckan
Patienter	180 000	-21 300	- 10 %	+ 4 %
Besök	190 000	-21 000	- 10 %	+ 4 %
VG – intäkter (SEK)	370 400 000	-36 100 000	- 9 %	+ 3 %



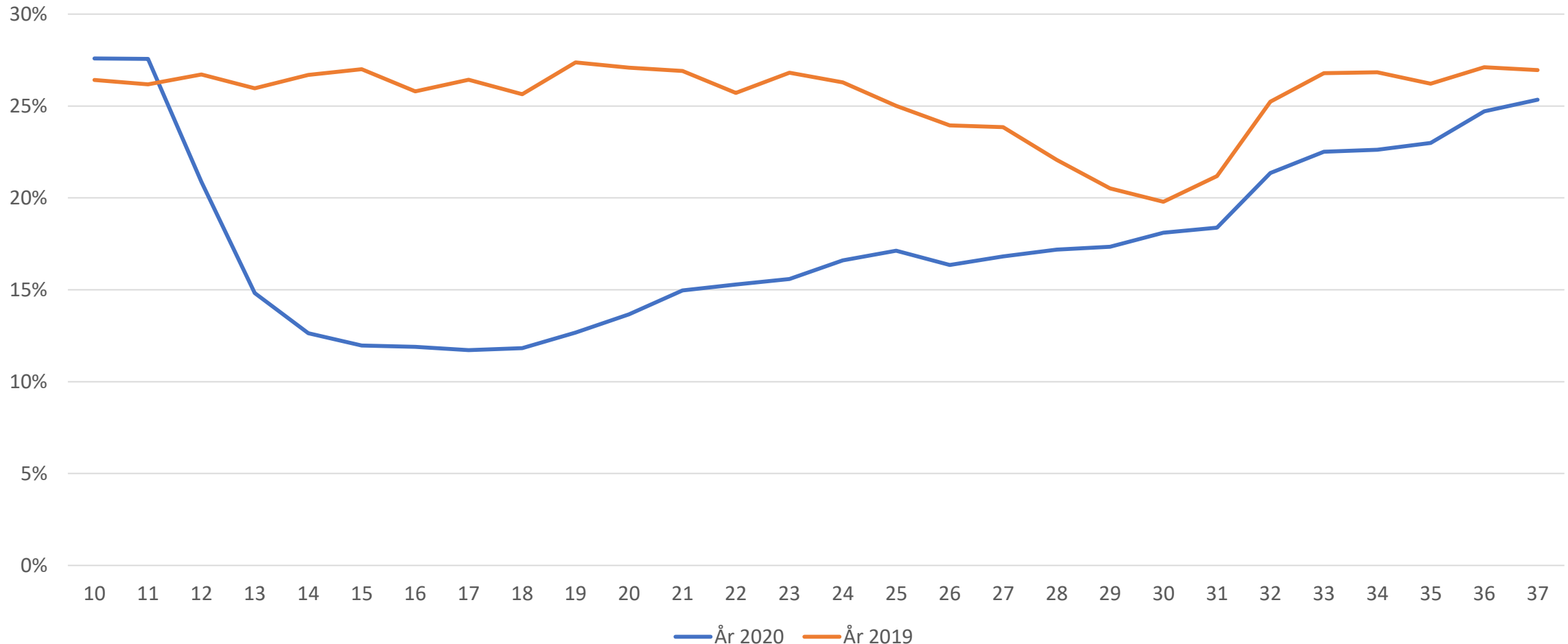
# Antal besök per vecka, v. 10-37 år 2019/2020

tendensen är att antal besök närmar sig förra året



**Andel patienter "70+" på besök per vecka år 2020/2019. Blå linje avser år 2020.**  
Totala antalet "70+ " på besök var förra veckan 46 000 av 182 000 patienter. Minskningen av 70+ besöksfrekvens följer övriga åldersgrupper perioden efter vecka 32.

Andel 70+

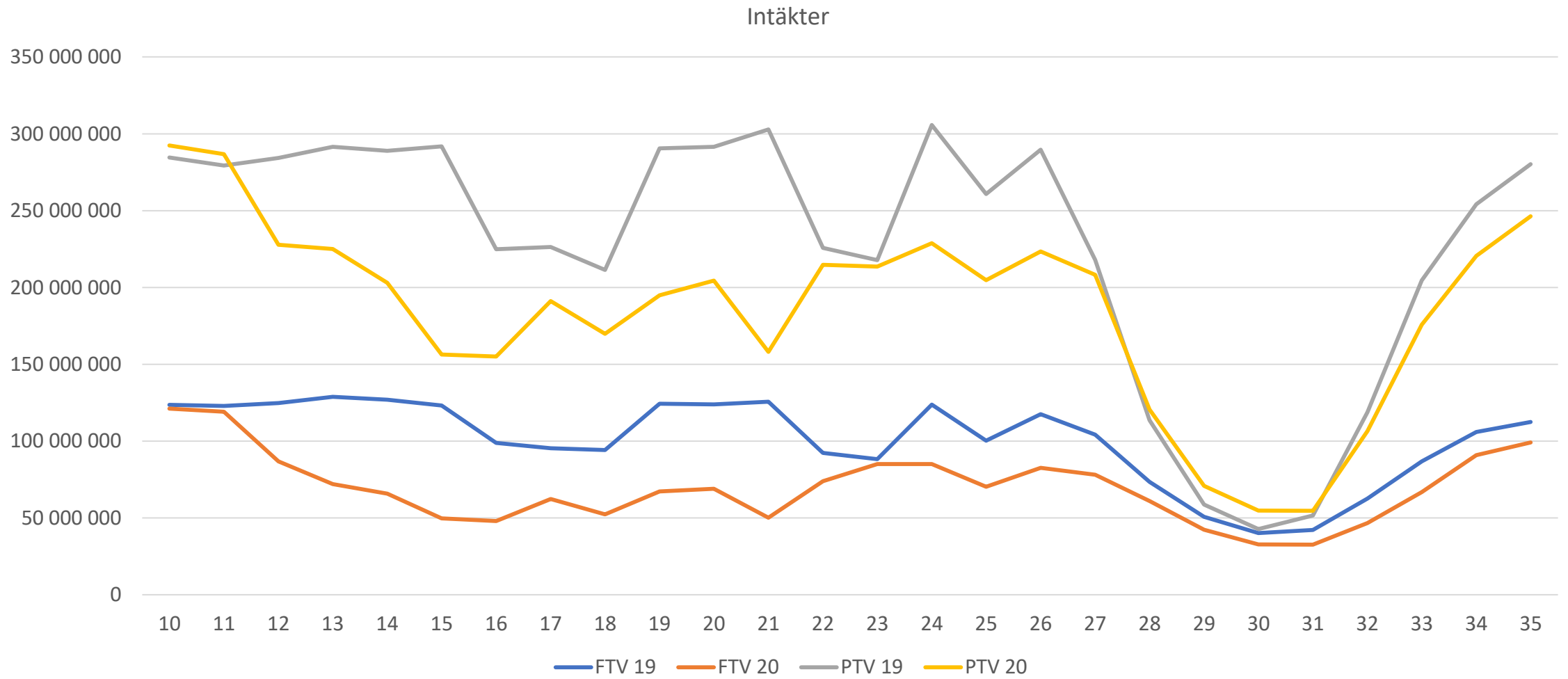


**Besök per region vecka 12 - 37 år 2020 jämfört med år 2019. Skillnader mellan regioner samt Ftv och Ptv.**

**Största minskning i Dalarna och Gävleborg, minst i Norrbotten och Kronoberg,**

Region	FTV #	FTV %	PTV #	PTV %	Totalt	Totalt %
Blekinge	-17 026	-59%	-12 592	-18%	-29 618	-41%
Dalarna	-27 641	-63%	-24 060	-29%	-51 701	-45%
Gotland	-706	-4%	-4 999	-23%	-5 705	-23%
Gävleborg	-30 228	-46%	-21 609	-36%	-51 837	-44%
Halland	-9 863	-20%	-28 823	-24%	-38 686	-25%
Jämtland	-4 879	-24%	-8 217	-17%	-13 096	-24%
Jönköping	-18 186	-23%	-23 708	-24%	-41 894	-25%
Kalmar	-24 180	-48%	-16 841	-27%	-41 021	-37%
Kronoberg	-4 511	-13%	-12 326	-22%	-16 837	-20%
Norrbotten	-7 082	-17%	-4 609	-6%	-11 691	-13%
Skåne	-109 914	-54%	-93 535	-19%	-203 449	-33%
Stockholm	-115 444	-40%	-178 803	-18%	-294 247	-29%
Södermanland	-6 052	-7%	-21 974	-26%	-28 026	-22%
Uppsala	-25 793	-33%	-30 535	-28%	-56 328	-34%
Värmland	-30 427	-42%	-22 422	-29%	-52 849	-39%
Västerbotten	-16 011	-25%	-13 571	-19%	-29 582	-28%
Västernorrland	-9 376	-23%	-14 143	-16%	-23 519	-23%
Västmanland	-9 872	-22%	-23 660	-26%	-33 532	-28%
Västra Götaland	-45 345	-12%	-124 727	-24%	-170 072	-22%
Örebro	-5 479	-10%	-21 587	-26%	-27 066	-21%
Östergötland	-41 966	-65%	-35 977	-25%	-77 943	-42%
<b>Summa</b>	<b>-559 981</b>	<b>-31%</b>	<b>-738 718</b>	<b>-23%</b>	<b>-1 298 699</b>	<b>-29%</b>

# Summa debiterade vårdgivarpriser (SEK) per v.10-35 år 2020 och 2019 fördelat på Folktandvård och Privat tandvård



Ändring i intäkter från patienter med statligt stöd från v.1 – 37 år 2020 jämfört med år 2019, per region.

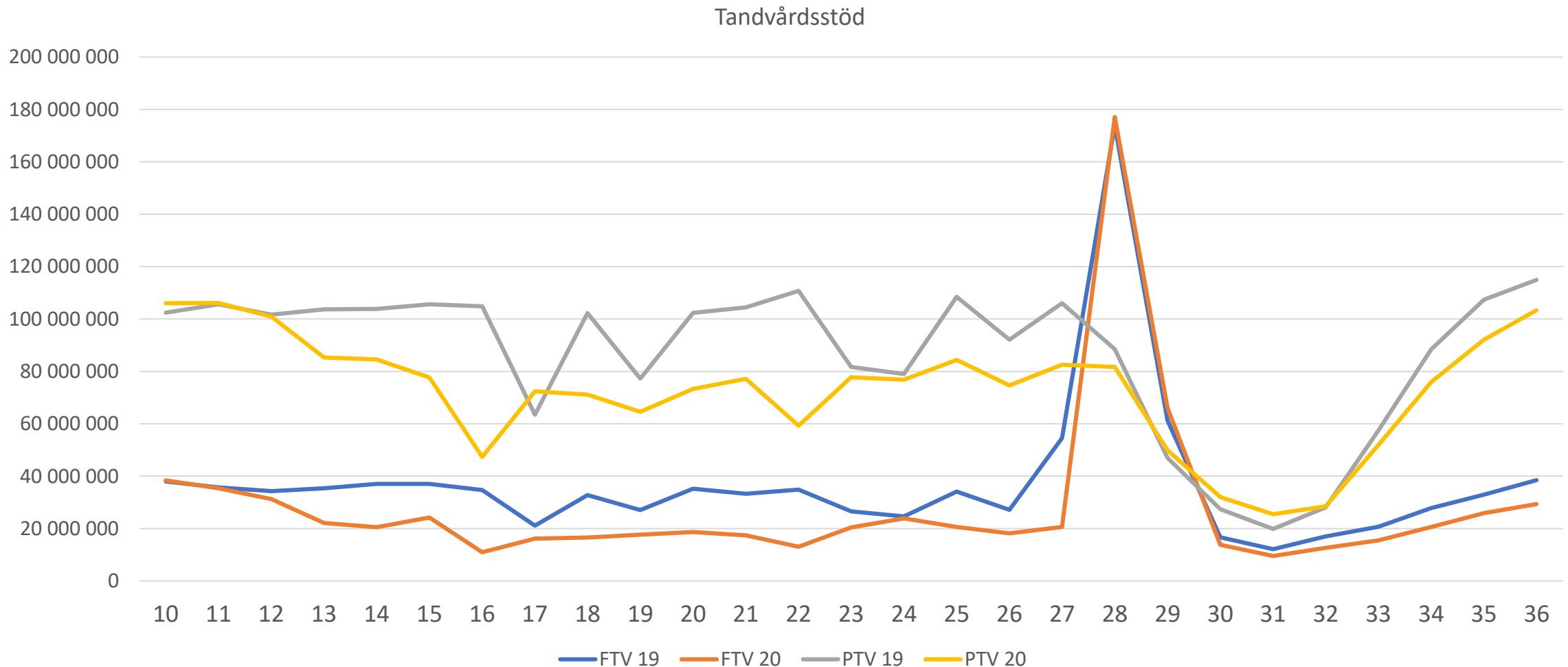
Sammanlagt minskade intäkter med 1,93 mdr kronor ca – 15 % sedan årets början.

Region	FTV (SEK)	FTV %	PTV (SEK)	PTV %
Blekinge	-26 140 428	-39%	-22 901 371	-10%
Dalarna	-39 057 020	-41%	-37 977 804	-16%
Gotland	-1 096 960	-3%	-10 334 930	-17%
Gävleborg	-41 166 541	-29%	-32 842 382	-19%
Halland	-17 786 086	-16%	-40 318 479	-12%
Jämtland	-6 718 841	-15%	-12 271 320	-8%
Jönköping	-34 390 488	-21%	-29 272 553	-10%
Kalmar	-32 538 045	-28%	-23 462 938	-14%
Kronoberg	-7 292 351	-9%	-18 033 921	-11%
Norrbottn	-21 431 770	-21%	-182 089	1%
Skåne	-184 626 423	-40%	-113 545 010	-8%
Stockholm	-151 469 705	-24%	-302 570 392	-9%
Södermanland	-3 419 148	-2%	-35 560 503	-12%
Uppsala	-29 584 005	-17%	-56 711 901	-18%
Värmland	-31 837 611	-22%	-28 034 172	-13%
Västerbotten	-31 472 749	-23%	-14 575 148	-3%
Västernorrland	-14 202 221	-18%	-16 781 533	-8%
Västmanland	-18 201 519	-19%	-32 378 205	-10%
Västra Götaland	-72 335 915	-10%	-194 129 136	-11%
Örebro	-7 973 643	-8%	-26 656 658	-11%
Östergötland	-64 469 234	-46%	-47 037 581	-11%
<b>Totalsumma</b>	<b>-837 210 703</b>	<b>-21%</b>	<b>-1 095 578 025</b>	<b>-11%</b>



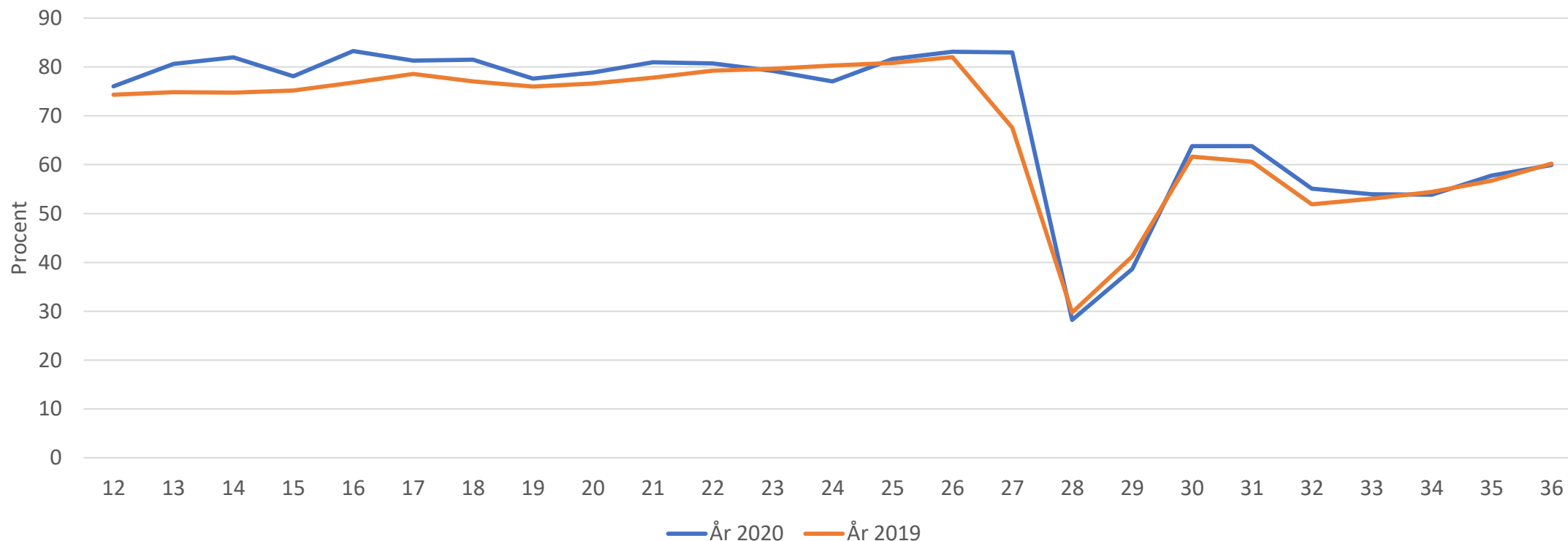
# Utbetalt tandvårdsstöd (SEK) – vecka 10 – 36

Preliminärt - 639 mkr mindre (-14 %) tandvårdsstöd t o m v 36 jämfört med föregående år. Toppen v. 28 beror på att ATB för dem med abonnemang betalas ut då.



# Andel högkostnadsskydd av utbetalt tandvårdsstöd vecka 12 - 36, år 2020 jämfört med samma tid år 2019.

Dippen v. 28 beror på utbetalning av ATB och att patienter under sommaren sällan gör omfattande behandlingar.



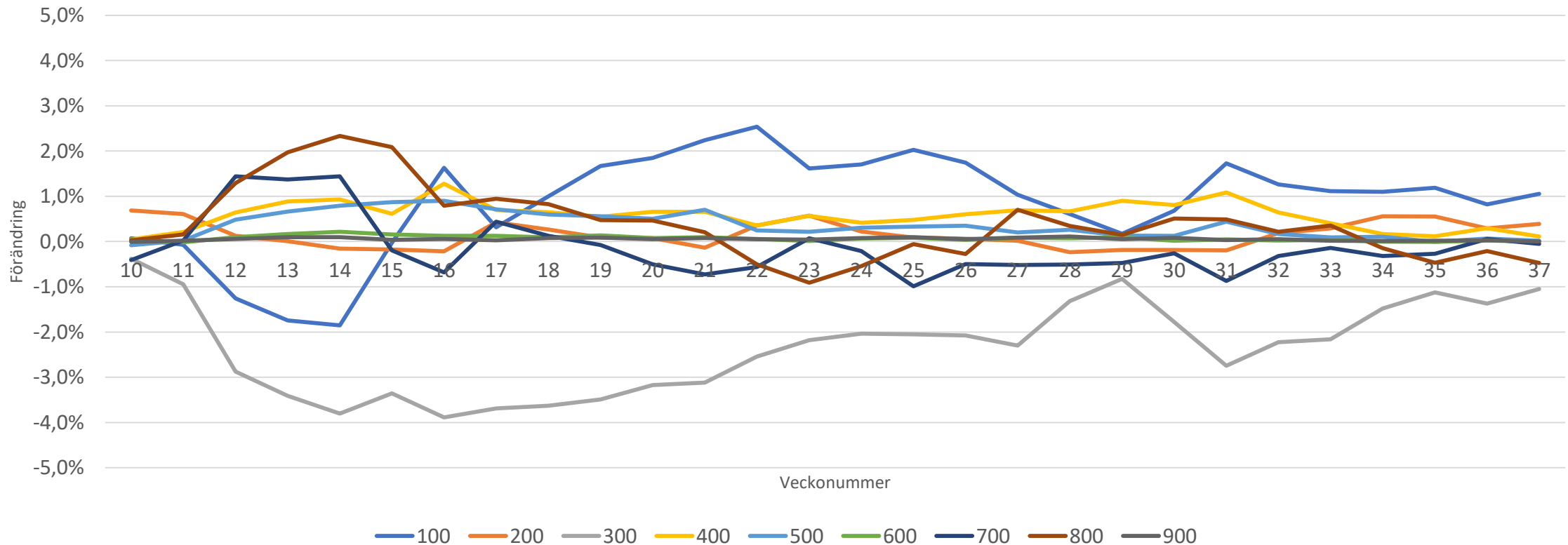
# Förändringar av åtgärdsrapportering per åtgärdsgrupp vecka 12 – 37 år 2020 jämfört med samma tid år 2019.

Smärt och sjukdomsbehandling minskade mest, där ingår tandstensborttagning som vanligaste åtgärderna.

Åtgärdsgrupp	Åtgärds- grupp	Antal åtgärder 2019	Antal åtgärder 2020	Skillnad antal åtgärd	Skillnad procent
Diagnostik	100	3 361 912	2 527 735	-834 177	-22%
Hälsofrämjande	200	423 042	317 902	-105 140	-22%
Smärt- och sjukdomsbehandling	300	1 768 151	1 158 530	-609 621	-32%
Tandutdragningar, operationer, implantat	400	367 043	300 732	-66 311	-15%
Rotfyllningar	500	174 332	148 863	-25 469	-13%
Käkfunktion, bettskena	600	30 478	26 089	-4 389	-11%
Tandfyllningar	700	1 267 758	920 659	-347 099	-25%
Kronor, protetik	800	414 318	318 952	-95 366	-19%
Tandreglering	900	19 602	17 377	-2 225	-5%
<b>Totalsumma</b>		<b>7 826 636</b>	<b>5 736 839</b>	<b>-2 089 797</b>	<b>-18%</b>

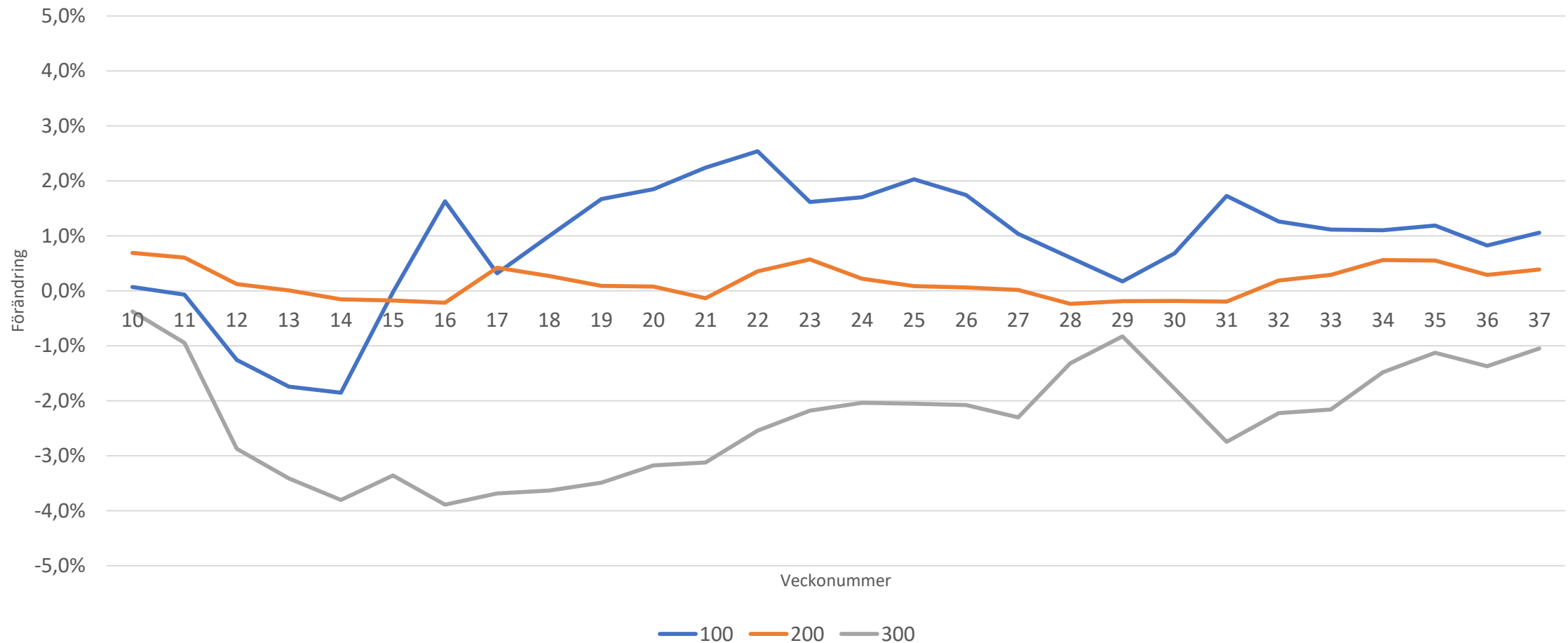
# Förändring av andel åtgärder per åtgärdsgrupp v.10 – 37 år 2020 jämfört med 2019.

Minskad besöksfrekvens medför färre åtgärder. Åtgärdstypernas andel av de som utförs, mixen av åtgärder, påverkas av Coronan. Diagrammet nedan visar förändringarna i åtgärdsmixen mellan år 2019 och 2020 som en skillnad av respektive åtgärdsgrupps andel

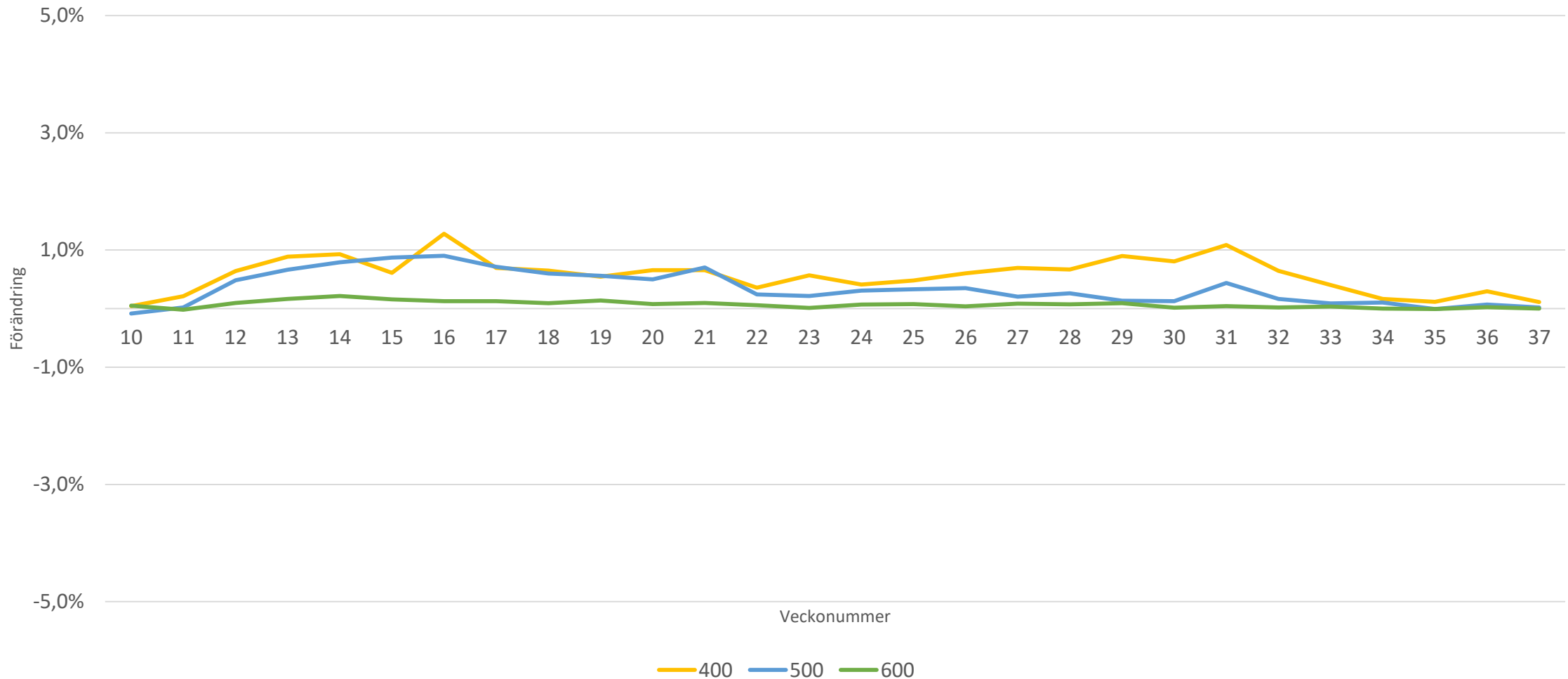


# Förändring av andel åtgärder per åtgärdsgrupp v.10 – 37 år 2020 jämfört med 2019.

100 – undersökningar och röntgen, 200 - hälsofrämjande, 300 – sjukdomsbehandling inklusive tandstensborttagning



# Förändring av andel åtgärder per åtgärdsgrupp v.10 – 37 år 2020 jämfört med 2019. 400 – tanduttagningar och operationer inkl implantat, 500 – rotfyllningar, 600 - bettskenor



# Förändring av andel åtgärder per åtgärdsgrupp v.10 – 37 år 2020 jämfört med 2019.

700- fyllningar, 800 – kronor, broar, proteser, 900 - tandreglering

