

# **Beslut av socialförsäkrings- nämnderna 1998–2002**

## **– förmån, län och kön**

Enheten för gemensamma  
försäkringsfrågor  
2003-10-06

Upplysningar:  
Ylva Rånge  
08-786 98 60  
ylva.range@rfv.sfa.se

Frédéric Klinghoffer  
08-786 94 80  
frederic.klinghoffer@rfv.sfa.se

I serien RFV REDOVISAR publicerar Riksförsäkringsverket kortare sammanställningar av resultat från

- försäkringsanalyser
- uppföljningar

Försäkringsanalys går ut på att kontinuerligt och systematiskt samla in, sammanställa och analysera data om de olika förmånerna inom socialförsäkringen.

Publiceringen sker endast på nätet.

Skriftserier som ges ut av Riksförsäkringsverket:

<b>RFV Föreskriver (RFFS)</b>	Författningar med bindande föreskrifter.
<b>RFV Rekommenderar (RAR)</b>	Allmänna råd om tillämpningen av författningar.
<b>RFV Vägledning</b>	Beskrivning av författningsbestämmelser, allmänna råd, förarbeten, rättspraxis, exempel och kommentarer.
<b>RFV Analyserar</b>	Resultat av utrednings- och utvärderingsarbete.
<b>RFV Anser</b>	Tolkningar av rättsläget, uttalande om verkets åsikt i olika frågor och framställningar till regeringen.
<b>RFV Informerar</b>	Redovisning av statistik, upplysningar om regler, rutiner och praxis.
<b>RFV Redovisar</b>	Försäkringsanalyser och rapporter av mer begränsad omfattning.

## Innehållsförteckning

Inledning .....	4
Kort om socialförsäkringsnämnderna.....	4
Kort om statistiken .....	5
Förtidspension/sjukbidrag .....	5
Handikappersättning .....	8
Vårdbidrag .....	9
Bilstöd .....	11
Assistansersättning .....	13
Särskild efterlevandepension .....	15
Arbetskadeförsäkring .....	16
Statligt personskadeskydd .....	18
Sammanfattning.....	19

## Inledning

Denna redovisning behandlar de beslut om socialförsäkringsförmåner som avgjordes i socialförsäkringsnämnderna under perioden 1998–2002. Redovisningens syfte är deskriptivt och den ska ge en överskådlig bild av de beslut som fattats. Avsikten har inte varit att analysera resultat och skillnader utan detta överlämnas till respektive försäkringskassa samt till RFV:s försäkringsenheter.

Redovisningen bygger huvudsakligen på statistik som rapporterats in till RFV från försäkringskassorna angående antal beslut, avslagsbeslut och avvikande meningar (invändningar mot beslutet). Dessutom redovisas försäkringskostnader samt statistik om antal beviljade ärenden per 1 000 invånare.

De aktuella förmånerna/ärendeslagen är förtidspension, sjukbidrag, handikappersättning, vårdbidrag, bilstöd, assistansersättning, särskild efterlevandepension, arbetsskadeförsäkring och statligt personskadeskydd.

Statistiken visar bl.a. att för de flesta förmånerna har antalet beslut ökat under den aktuella perioden. Det framkommer även att det finns stora regionala skillnader mellan avslagsfrekvens och andel beviljande ärenden för de olika förmånerna. Förutsättningarna i de olika besluten kan dock variera och det kan därför vara svårt att jämföra besluten med varandra. Inom vissa försäkringskassor och förmånsslag fattas dessutom relativt få beslut varför varje beslut får väldigt stor betydelse för resultatet.

## Kort om socialförsäkringsnämnderna

Hos alla försäkringskassor skall det finnas en eller flera socialförsäkringsnämnder (SFN). Totalt finns det ca 170 nämnder i landet<sup>1</sup>. Under 2002 nyinrättade försäkringskassorna ett tiotal nämnder samt ökade antalet SFN-sammanträden. Detta som ett led i arbetet med att minska genomströmningstiderna för samtliga riktade ekonomiska stöd till personer med funktionshinder.<sup>2</sup>

En socialförsäkringsnämnd består av sju ledamöter som utses av försäkringskassans styrelse. Fem av ledamöterna utses på förslag av de politiska partier som finns representerade i det landsting eller den eller de kommuner som utgör försäkringskassans verksamhetsområde. De övriga två ledamöterna utses på förslag av de organisationer på arbetsmarknaden som finns inom försäkringskassans verksamhetsområde.<sup>3</sup> För närvarande pågår en översyn av socialförsäkringsadministrationen (ANSA-utredningen) där bl.a. frågan om de förtroendevaldas framtida

---

<sup>1</sup> Enligt uppgift från Försäkringskassaförbundet (FKF) juni 2003.

<sup>2</sup> RFV:s årsredovisning 2002, s 76f.

<sup>3</sup> Förtroendevalda/Socialförsäkringsnämnder, [www.fkf.se](http://www.fkf.se)

medverkan och inflytande i SFN ska prövas. Ett slutbetänkande kommer att lämnas i november 2003.<sup>4</sup>

SFN fattar beslut i frågor som har mycket stor ekonomisk och social betydelse för den enskilde och som innebär ett stort åtagande för samhället. Ärendeslag som avgörs av SFN skall även innehålla utrymme för bedömning. Innan beslut fattas i ett ärende ska föredragning ske av en tjänsteman/-kvinna från försäkringskassan. Den föredragande ska fungera som expert på de regler som gäller och tillhandhålla den information som behövs i beslutsfattandet.<sup>5</sup>

## Kort om statistiken

Den aktuella statistiken bygger på beslut som fattades av socialförsäkringsnämnderna under perioden 1998–2002. Besluten har rapporterats in manuellt varje halvår av respektive försäkringskassa (på länsnivå) via ett av RFV fastställt formulär<sup>6</sup>. Statistikunderlag utgörs av beslutsprotokoll från SFN-sammanträden. De beslut som redovisas avser såväl nya ärenden som prövning efter tidigare tidsbegränsad ersättning. Uppgifter har även hämtats från RFV:s statistikdatabas "Store", RFV:s årsredovisningar för budgetåren 1999–2002 samt från Statistiska centralbyråns statistikdatabas "Sveriges statistiska databaser" ([www.scb.se](http://www.scb.se)).

I denna redovisning presenteras endast ett urval av den statistikinformation som har samlats in. Försäkringskostnader och antal beslut redovisas enbart på riksnivå medan andel avslagsbeslut och antal beviljade ärenden per 1 000 invånare även redovisas på regional nivå.

Statistiken har bearbetats i viss mån för att öka jämförbarheten. Till exempel har de län som slagits samman under tidsperioden redovisats som ett enda län även för tid innan sammanslagningen<sup>7</sup>. Dessutom har försäkringskostnader och antal beslut avrundats till närmsta hundratusental respektive hundratal. Övriga uppgifter har i de flesta fall avrundats till närmaste heltal.

## Förtidspension/sjukbidrag

Förtidspension kunde till och med 2002 beviljas personer i åldrarna 16–64 som på grund av sjukdom eller annan nedsättning av den fysiska eller psykiska prestationsförmågan fått sin arbetsförmåga varaktigt nedsatt med minst en fjärdedel. Om arbetsförmågan inte ansågs varaktigt nedsatt men bedömdes bli bestående under en avsevärd tid beviljades i stället ett

---

<sup>4</sup> SOU 2003:63, En sammanhållen administration av socialförsäkringen.

<sup>5</sup> Förtroendevalda/Socialförsäkringsnämnder, [www.fkf.se](http://www.fkf.se).

<sup>6</sup> Se Im 1998:015.

<sup>7</sup> Bohuslän, Älvsborgs län, Skaraborgs län samt Göteborgs stad slogs samman till Västra Götalands län (Fk 14) 1999. Kristianstad län och Malmöhus län slogs samman till Skåne län (Fk 12) 1999.

tidsbegränsat sjukbidrag. 2003 ersattes förtidspension och sjukbidrag av sjukersättning, tidsbegränsad sjukersättning och aktivitetsersättning.<sup>8</sup>

**Tabell 1 Förtidspension/sjukbidrag – kostnads- och beslutsutveckling**

Riksnivå	1998	1999	2000	2001	2002
Försäkringskostnad (mkr)	36 400	46 800	47 800	50 200	49 900
Antal beslut i SFN	71 900	75 700	83 200	92 100	102 700
Andel avslag (%)	5	5	4	4	4
Antal beviljande per 1 000 inv.	12	13	14	16	17
Andel avvikande mening (%)	0,1	0,2	0,1	0	0,1

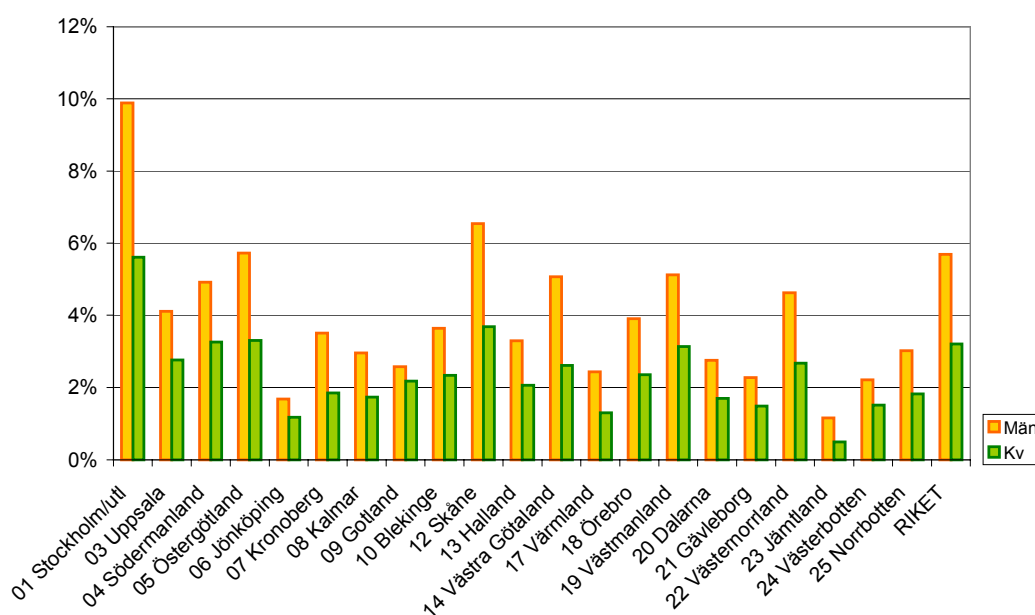
*Anmärkning:* Fr.o.m. 1999 ingår statlig ålderspensionsavgift i försäkringskostnaden.

*Källa:* RFV:s årsredovisningar 2000–2002, SFN-statistik samt SCB

Under perioden 1998–2002 ökade kostnaderna för förtidspensioner och sjukbidrag med 13,5 miljarder. 1998 uppbar 405 000 personer förtidspension eller sjukbidrag. 2002 hade antalet ökat till 471 300, vilket sammanfaller med de stigande sjukskrivningarna.<sup>9</sup>

Antalet beslut om förtidspension/sjukbidrag i SFN ökade med 43 procent under tidsperioden. Den största andelen beslut som fattades avsåg kvinnor, totalt 59 procent.

**Figur 1 Förtidspension/sjukbidrag – andel avslagsbeslut 1998–2002**



*Anmärkning:* Utlandskontor – pension flyttades från Fk 01 till Fk 26 januari 2002, men ingår i Fk 01 även 2002.

*Källa:* SFN-statistik

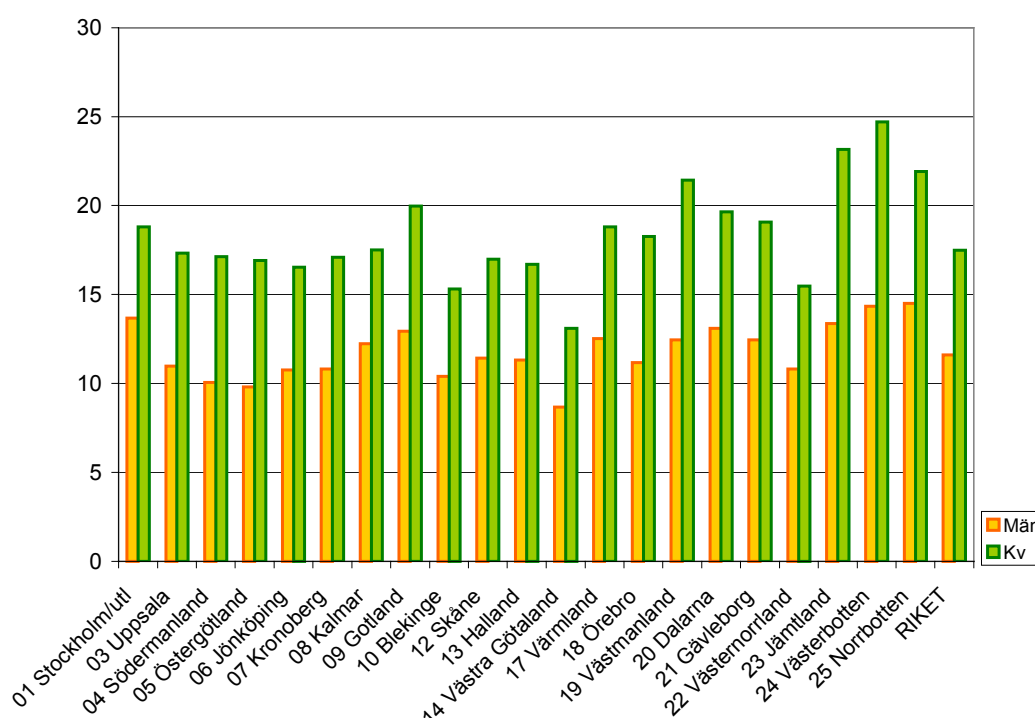
<sup>8</sup> RFV:s årsredovisning 2002, s 39.

<sup>9</sup> RFV:s årsredovisning 2000 samt 2002.

Den genomsnittliga andelen avslag för riket var låg under hela perioden. Statistiken omfattar dock endast beslut om avslag efter ansökan av enskild. Beslut om avslag efter initiativ om ansökan från försäkringskassan ingår således inte. Avslagsfrekvensen för männen var 2–3 procentenheter högre än för kvinnorna.

Som framgår av figur 1 fanns det stora regionala skillnader i andelen avslag. Jämtland, Jönköping och Värmland var de län som hade lägst avslagsfrekvens samtliga år. De enda län som låg över riksgenomsnittet alla år var Stockholm och Skåne. Den höga andelen avslag i Stockholm förklaras till viss del av att Utlandskontorets statistik ingår. Andelen avslag för Utlandskontoret var 6 procentenheter högre än för Stockholm 2002.

**Figur 2** Förtidspension/sjukbidrag – antal beviljade ärenden per 1 000 invånare (16–64 år) 1998–2002



Källa: SFN-statistik samt SCB

Andelen beviljade ärenden per 1 000 invånare i åldern 16–64 år ökade med 42 procent under den aktuella perioden. Antalet beviljanden var störst för kvinnorna och differensen ökade från 5 till 8 ärenden.

Figur 2 visar att antalet beviljade ärenden varierade mellan länen. Västra Götaland och Västernorrland låg under riksgenomsnittet samtliga år medan Stockholm, Västmanland, Jämtland, Västerbotten och Norrbotten låg över genomsnittet.

Andelen ärenden där avvikande mening anmäldes var totalt 0,1 procent. I nio av länen anmäldes inga avvikande meningar. De län som hade högst andel avvikande meningar var Stockholm, Gotland, Halland och Västerbotten (0,2 %).

## Handikappersättning

Handikappersättning kan utges till personer som innan 65 års ålder fått sin funktionsförmåga nedsatt i sådan omfattning att de behöver tidskrävande hjälp i den dagliga livsföringen, fortlöpande hjälp för att kunna förvärvs-arbeta och/eller har betydande merutgifter. Bidrag kan även lämnas till blinda, döva eller gravt hörselskadade. På grund av regeländringar ändrades den nedre åldersgränsen från 16 till 19 år 2003.<sup>10</sup>

**Tabell 2 Handikappersättning – kostnads- och beslutsutveckling**

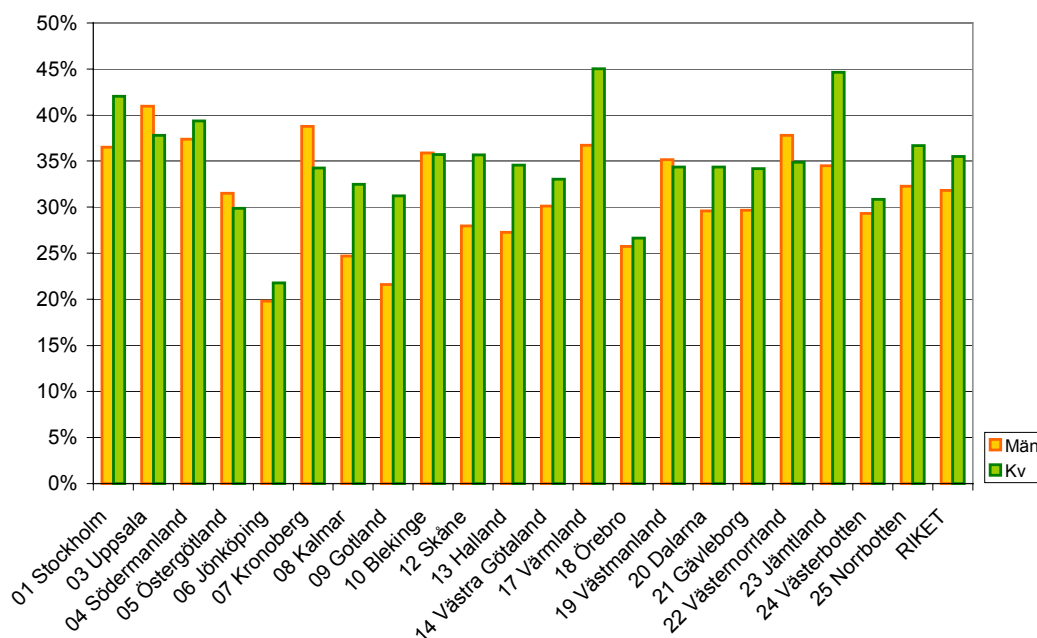
Riksnivå	1998	1999	2000	2001	2002
Bidragkostnad (mkr)	1 000	1 000	1 000	1 100	1 200
Antal beslut i SFN	8 200	8 800	9 300	9 600	11 500
Andel avslag (%)	31	33	33	35	37
Antal beviljande per 1 000 inv.	1	1	1	1	1
Andel avvikande mening (%)	0,1	0,1	0,1	0,1	0,1

Källa: RFV:s årsredovisningar 2000–2002, SFN-statistik samt SCB

Kostnaderna för handikappersättning ökade med drygt 200 miljoner. Detta beror bl.a. på att antalet bidragstagare ökat samt på basbeloppshöjningar. 1998 uppgår 56 300 personer ersättning, 2002 var antalet 60 000.<sup>11</sup>

Antalet beslut om handikappersättning i SFN ökade med 40 procent. En något högre andel av besluten avsåg kvinnor, totalt 54 procent.

**Figur 3 Handikappersättning – andel avslagsbeslut 1998–2002**



Källa: SFN-statistik

<sup>10</sup> Försäkringsinformation/Handikappersättning samt Socialförsäkringen/Förändringar i socialförsäkringen, [www.rfv.se](http://www.rfv.se).

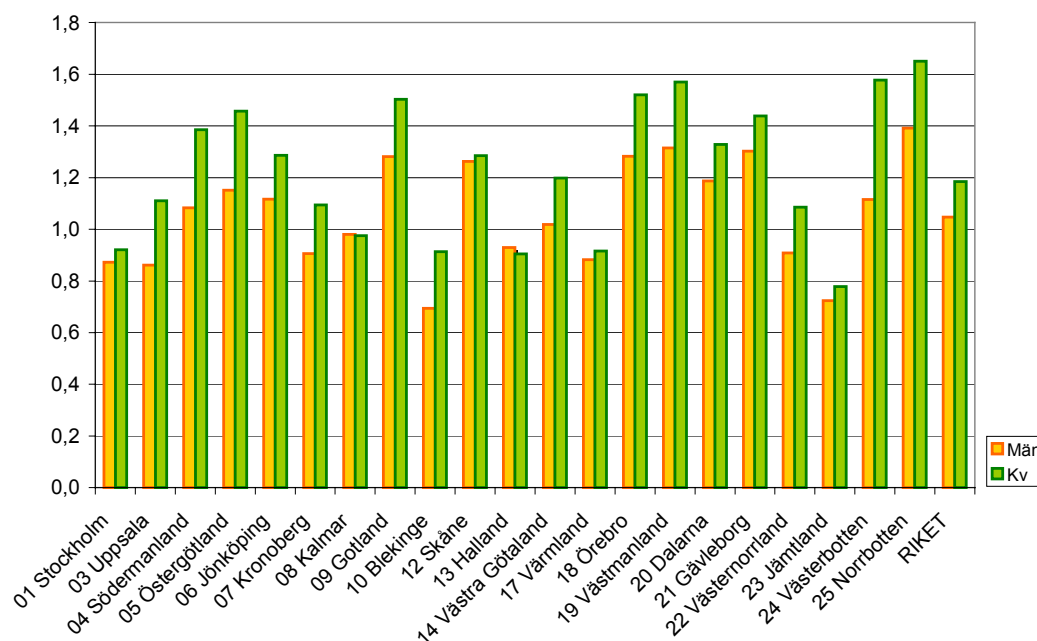
<sup>11</sup> RFV:s årsredovisning, 1999 samt 2002.



Andelen avslag ökade med 6 procentenheter under tidsperioden. Avslagsfrekvensen var högst för kvinnorna och differensen ökade från 2 till 5 procentenheter.

Figur 3 illustrerar de regionala skillnaderna i andelen avslagsbeslut. Jämtland och Södermanland låg över riksgenomsnittet samtliga år medan Jönköping, Örebro och Västerbotten låg under genomsnittet.

**Figur 4 Handikappersättning – antal beviljade ärenden per 1 000 invånare (16–64 år) 1998–2002**



Källa: SFN-statistik samt SCB

Andelen beviljade ärenden per 1 000 invånare i åldern 16–64 år var konstant under hela tidsperioden. Antalet beviljade ärenden var något större för kvinnorna än för männen.

Antalet beviljade ärenden varierade inte så mycket mellan länen utan låg totalt mellan 0,8 och 1,5.

Andelen ärenden där avvikande mening anmäldes var totalt 0,1 procent. I nästan hälften av länen anmäldes inga avvikande meningar. Det län som hade övervägande högst andel avvikande meningar var Dalarna (1 %).

## Vårdbidrag

Vårdbidrag kan utges till föräldrar för vård i hemmet av barn med särskilt tillsyns- och vårdbehov eller då stora merkostnader uppkommit på grund av barnets funktionshinder. 2003 ändrades den övre åldersgränsen från 16 till 19 år.<sup>12</sup>

<sup>12</sup> Försäkringsinformation/Vårdbidrag samt Socialförsäkringen/Förändringar i socialförsäkringen, [www.rfv.se](http://www.rfv.se).

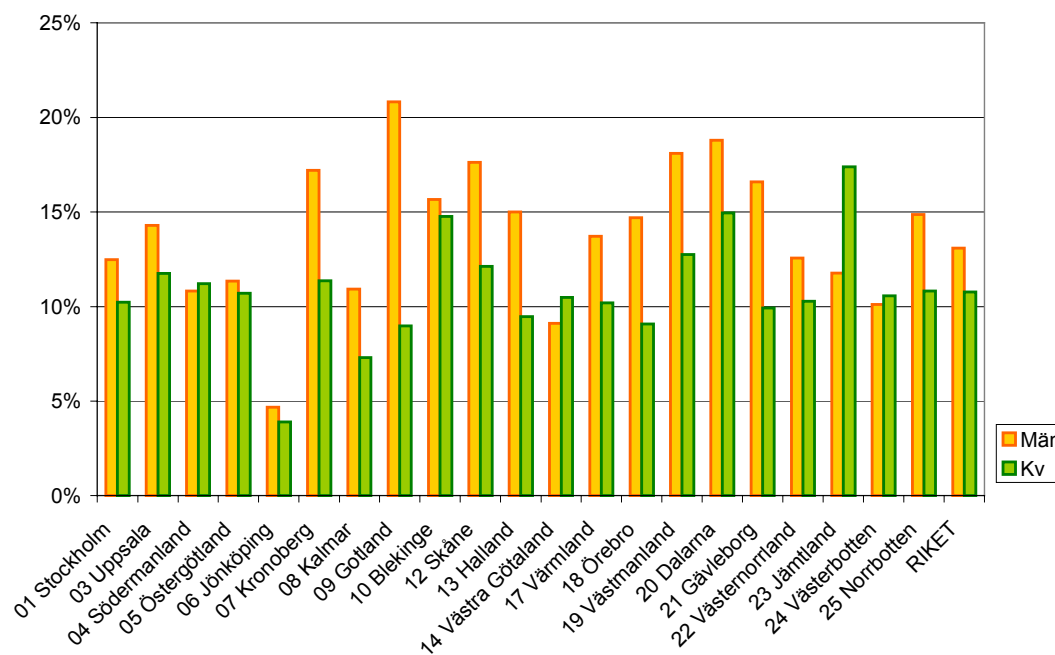
**Tabell 3 Vårdbidrag – kostnads- och beslutsutveckling**

Riksnivå	1998	1999	2000	2001	2002
Försäkringskostnad (mkr)	1 700	1 900	2 000	2 100	2 100
Antal beslut i SFN	14 100	14 700	14 800	14 900	16 100
Andel avslag (%)	10	10	11	12	12
Antal beviljande per 1 000 inv.	7	8	8	8	8
Andel avvikande mening (%)	0,4	0,2	0,1	0,1	0,2

Källa: RFV:s årsredovisningar 2000–2002, SFN-statistik samt SCB

Kostnaderna för vårdbidrag ökade med 400 miljoner under tidsperioden. 1998 uppbar föräldrar vårdbidrag för 26.400 barn. 2002 hade antalet ökat till 30 000, vilket bland annat beror på att antalet barn med diagnoser inom gruppen psykiska sjukdomar och syndrom ökat.<sup>13</sup>

Antalet beslut om vårdbidrag i SFN ökade med 14 procent. En stor majoritet av besluten avsåg kvinnor, totalt 90 procent.

**Figur 5 Vårdbidrag – andel avslagsbeslut 1998–2002**

Källa: SFN-statistik

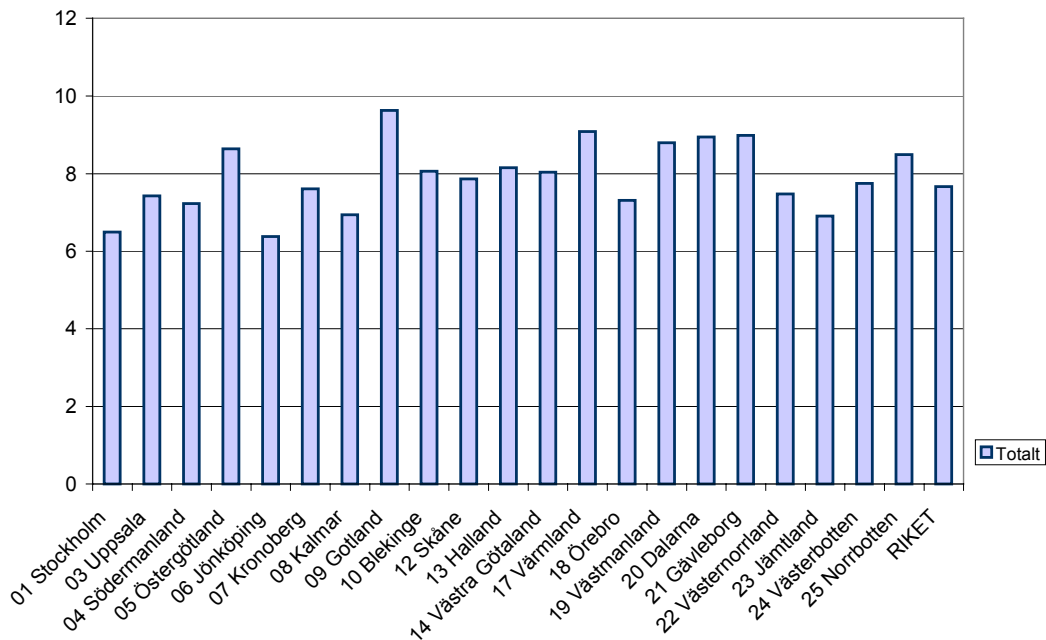
Andelen avslag ökade med 2 procentenheter. Avslagsfrekvensen för männen var 2–3 procentenheter högre än för kvinnorna under hela perioden.

Som framgår av figur 5 varierade andelen avslag mellan länen. Jönköping hade i särklass lägst avslagsfrekvens och låg tillsammans med Kalmar under genomsnittet samtliga år. Dalarna var det enda län som låg över

<sup>13</sup> RFV:s årsredovisning, 2002 samt RFV Analyserar 2002:10, Vårdbidragen ökar – en kartläggning av orsakerna.

genomsnittet samtliga år. Jämtland hade högst avslagsfrekvens totalt men låg under riksgenomsnittet 2000.

**Figur 6** Vårdbidrag – antal beviljade ärenden per 1 000 invånare (0–15 år) 1998–2002



*Anmärkning:* Antal ärenden per kön redovisas ej då barnens kön inte framgår av statistiken

*Källa:* SFN-statistik samt SCB

Andelen beviljade ärenden per 1 000 invånare i åldern 0–15 år ökade något under tidsperioden. Figur 6 visar att det fanns vissa regionala skillnader. Stockholm var det enda län som låg under riksgenomsnittet samtliga år medan Östergötland, Gotland och Dalarna låg över genomsnittet.

Andelen ärenden där avvikande mening anmäldes var totalt 0,2 procent. I sex av länen anmäldes inga avvikande meningar. De län som hade övervägande högst andel avvikande meningar var Jämtland och Värmland (1 %).

## Bilstöd

Bilstöd lämnas till funktionshindrade personer eller föräldrar till funktionshindrade barn för att anskaffa eller anpassa ett motorfordon. Bilstöd kan beviljas för personer under 65 år (i vissa fall 50 år) samt för föräldrar som har funktionshindrade barn under 18 år.<sup>14</sup>

<sup>14</sup> Försäkringsinformation/Bilstöd, [www.rfv.se](http://www.rfv.se).

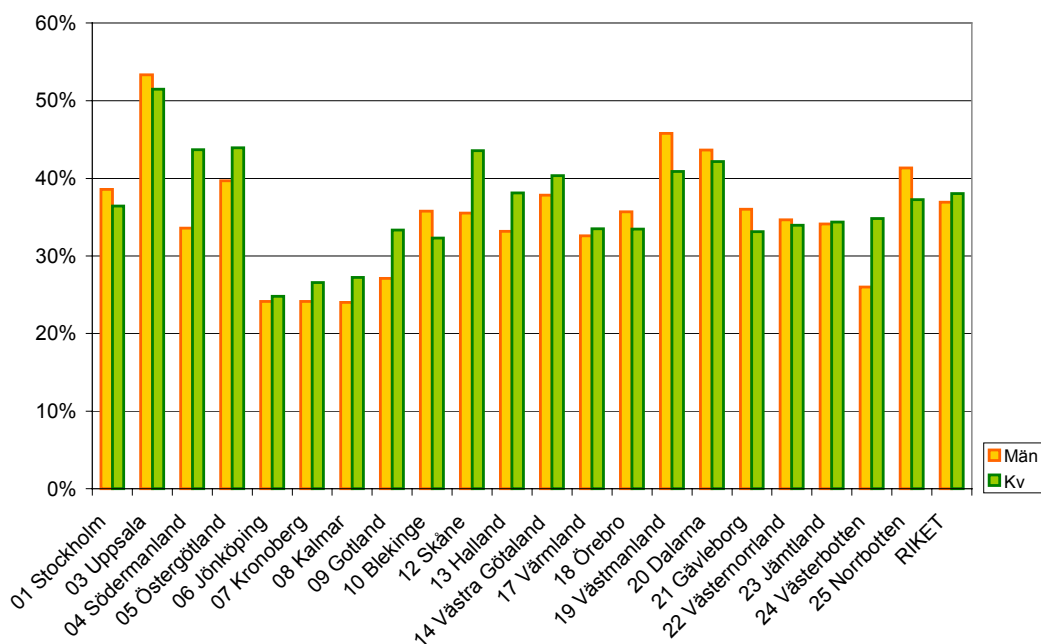
**Tabell 4 Bilstöd – kostnads- och beslutsutveckling**

Riksnivå	1998	1999	2000	2001	2002
Bidragkostnad (mkr)	200	200	200	200	200
Antal beslut i SFN	3 300	3 400	3 400	3 400	3 700
Andel avslag (%)	37	35	38	38	40
Antal beviljande per 1 000 inv.	0,3	0,3	0,3	0,3	0,3
Andel avvikande mening (%)	0,4	1	0,3	0,2	0,2

Källa: RFV:s årsredovisningar 2000–2002, SFN-statistik samt SCB

Kostnaderna för bilstöd låg på samma nivå under tidsperioden. Bilstöd har begränsade medel och när anslagna medel är förbrukade stoppas utbetalningarna för nybeviljade bilstöd. År 2002 var sjätte året i rad som utbetalningarna stoppades innan årets slut p.g.a. att tillgängliga medel var förbrukade.<sup>15</sup>

Antalet beslut om bilstöd i SFN ökade med 12 procent. Könsfördelningen var relativt jämn under hela perioden.

**Figur 7 Bilstöd – andel avslagsbeslut 1998–2002**

Källa: SFN-statistik

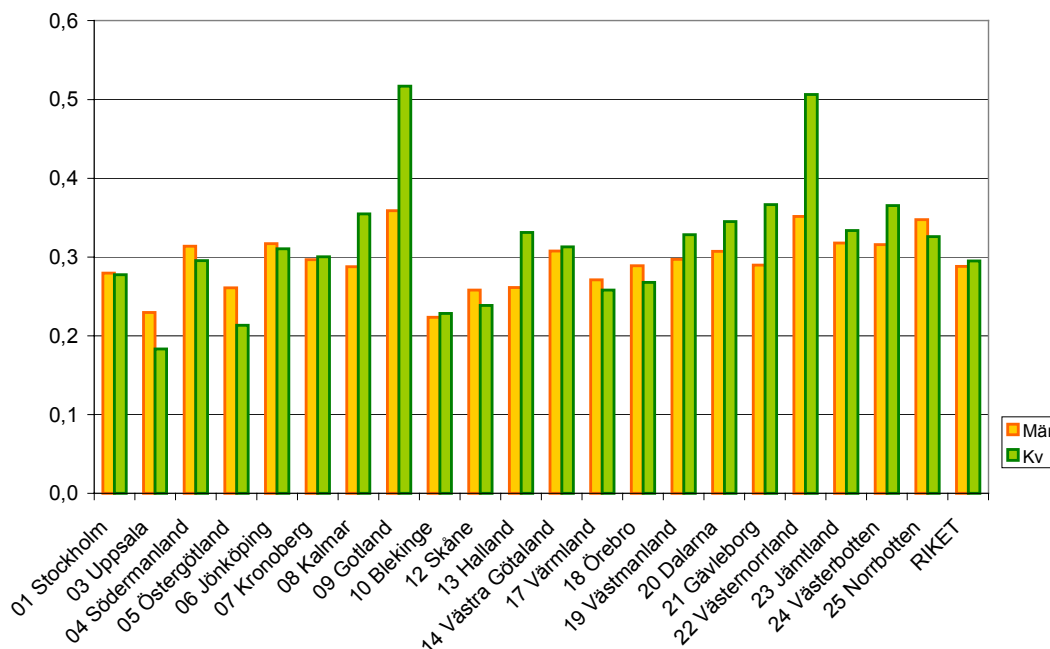
Andelen avslag ökade med 3 procentenheter under den aktuella perioden. Avslagsfrekvensen för kvinnor och män var relativt jämn, med undantag för 2002 då avslagsfrekvensen för kvinnorna var 6 procentenheter högre än för männen.

Figur 7 illustrerar de regionala skillnaderna i andelen avslag. Jönköping, Kronoberg och Kalmar låg under riksgenomsnittet samtliga år medan

<sup>15</sup> RFV:s årsredovisning 2002 s. 55.

Västmanland var det enda län som låg över genomsnittet. Uppsala hade den högsta avslagsfrekvensen totalt men låg under rikssnittet 2000.

**Figur 8 Bilstöd – antal beviljade ärenden per 1 000 invånare (0–64 år) 1998–2002**



*Anmärkning:* I vissa fall beviljas inte bilstöd för personer över 50 år, varför digrammet kan vara något missvisande

*Källa:* SFN-statistik samt SCB

Andelen beviljade ärenden per 1 000 invånare i åldern 0–64 år var konstant under hela perioden, med en jämn könsfördelning.

Som framgår av figur 8 varierade antalet beviljade bilstöd inte så mycket mellan länen utan låg runt 0,2–0,5. Västernorrland var det enda län som låg över riksgenomsnittet samtliga år.

Andelen ärenden där avvikande mening anmäldes var totalt 0,3 procent. I fyra av nämnderna anmäldes inga avvikande meningar. Det län som hade övervägande flest andel avvikelser var Kronoberg (2 %).

## Assistansersättning

Assistansersättning kan lämnas till gravt funktionshindrade personer som behöver personlig assistans för sin dagliga livsföring. Assistansersättning kan beviljas för personer under 65 år. Fr.o.m. 2001 får den som före fyllda 65 år beviljats assistansersättning behålla ersättningen även efter han eller hon fyllt 65 år.<sup>16</sup>

<sup>16</sup> Försäkringsinformation/Assistansersättning samt Socialförsäkringen/Förändringar i socialförsäkringen, ([www.rfv.se](http://www.rfv.se)).

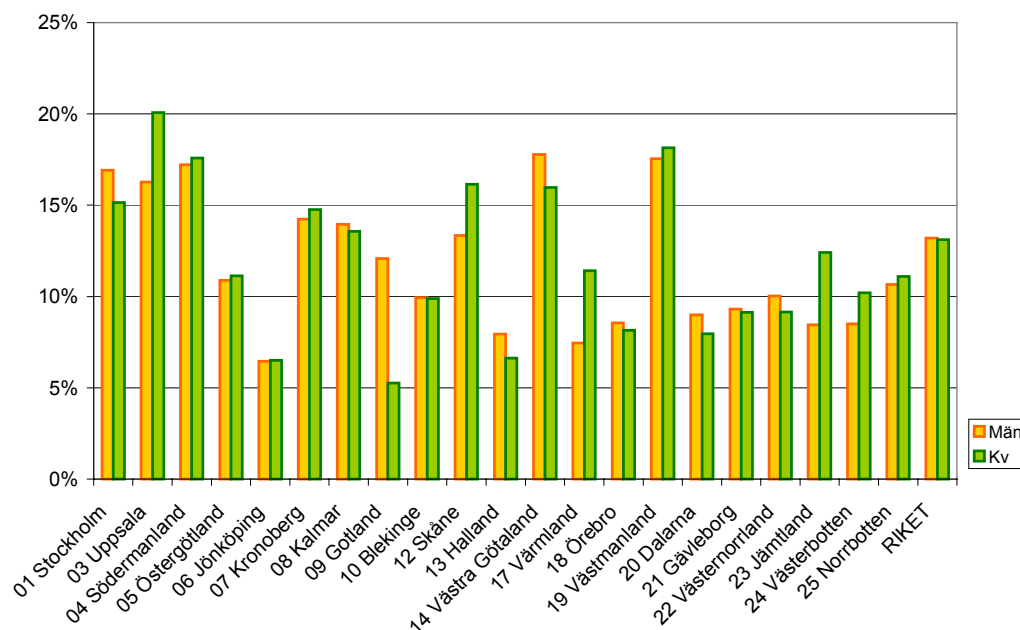
**Tabell 5 Assistansersättning – kostnads- och beslutsutveckling**

Riksnivå	1998	1999	2000	2001	2002
Bidragkostnad (mkr)	5 200	6 000	7 000	8 200	9 800
Antal beslut i SFN	4 000	4 600	4 800	5 300	6 000
Andel avslag (%)	14	12	13	12	15
Antal beviljande per 1 000 inv.	0,5	0,6	0,6	0,5	0,6
Andel avvikande mening (%)	0,3	0,3	0,2	0,2	0,1

Källa: RFV:s årsredovisningar 2000–2002, SFN-statistik samt SCB

Kostnaderna för assistansersättning ökade med 4,6 miljarder under tidsperioden. Ökningen förklaras till viss del av den nytillkomna åldersgruppen, dvs. personer över 65 år. Andra förklaringar är ökat hjälpbehov och försämrat hälsotillstånd.<sup>17</sup> 1998 uppgår 8 500 personer assistansersättning, 2002 var antalet 11 500.<sup>18</sup>

Antalet beslut om assistansersättning i SFN ökade med 50 procent. En något större del av besluten avsåg män, totalt 52 procent.

**Figur 9 Assistansersättning – andel avslagsbeslut 1998–2002**

Källa: SFN-statistik

Andelen avslag varierade under tidsperioden och ökade totalt med 1 procentenhet. Avslagsfrekvensen för kvinnor och män var ganska jämn under hela perioden.

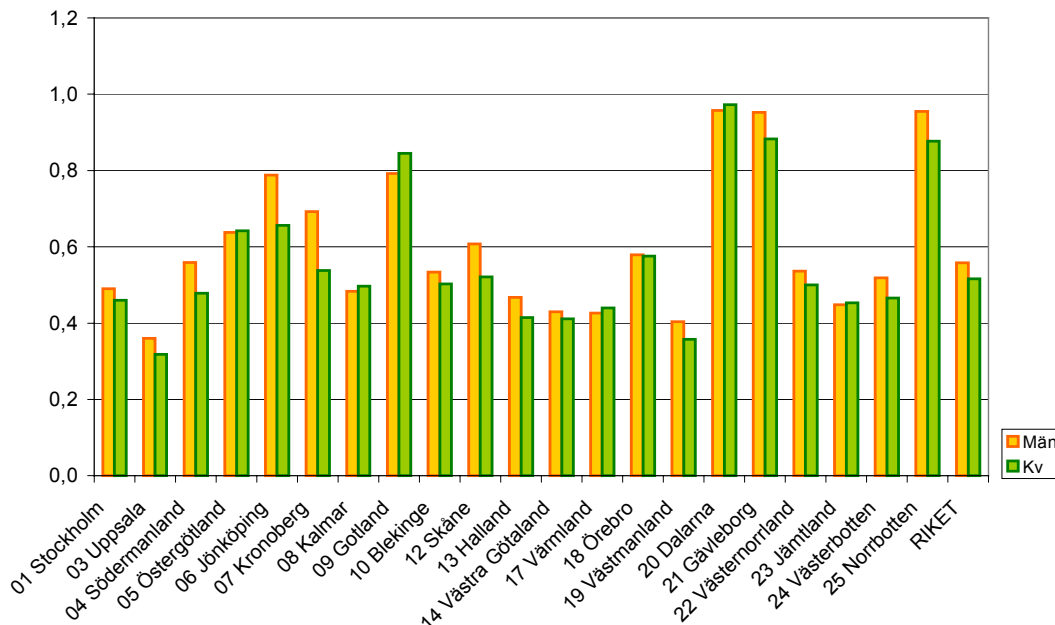
Figur 9 visar att andelen avslag varierade åtskilligt mellan länen. Jönköping, Halland, Värmland, Örebro, Dalarna och Gävleborg låg under riksgenomsnittet samtliga år medan Stockholm, Södermanland och

<sup>17</sup> RVF:s årsredovisningar 2001 och 2002.

<sup>18</sup> STORE.

Västmanland låg över genomsnittet. Uppsala hade totalt en hög avslagsfrekvens men låg under snittet 1999 och 2000.

**Figur 10** Assistansersättning – antal beviljade ärenden per 1 000 invånare (0–64 år/totalt) 1998–2002



Källa: SFN-statistik samt SCB

Andelen beviljade ärenden per 1 000 invånare i åldern 0–64 år (1998–2000) samt totalt (2001–2002) ökade inte i någon större utsträckning. Antalet beviljade ärenden för männen var något högre än för kvinnorna.

Som framgår av figur 10 varierade antalet beviljade assistansersättningar inte så mycket mellan länen utan låg runt 0,3–1,0.

Andelen ärenden där avvikande mening anmäldes var totalt 0,2 procent. I åtta av nämnderna anmäldes inga avvikande meningar. Det län som hade flest andel avvikelser var Södermanland (0,6 %).

## Särskild efterlevandepension

Efterlevandepension ska ge ekonomisk trygghet till personer med nära anhöriga som avlidit. Särskild efterlevandepension kan utges till person som tidigare uppburit omställningspension och som inte kan försörja sig själv genom eget förvärvsarbete eller är ålderspensionär. På grund av lagändringar kan särskild efterlevandepension inte nybeviljas från och med 2003.<sup>19</sup>

<sup>19</sup> Försäkringsinformation/Efterlevandepension, [www.rfv.se](http://www.rfv.se).

**Tabell 6 Särskild efterlevandepension – kostnads- och beslutsutveckling**

Riksnivå	1998	1999	2000	2001	2002
Försäkringskostnad (mkr)					
Antal beslut i SFN	70	115	103	80	68
Andel avslag (%)	36	30	32	28	38
Antal beviljande per 1 000 inv.					
Andel avvikande mening (%)	0	1	0	0	3

*Anmärkning:* Uppgift om försäkringskostnader saknas. På grund av det låga antalet beslut redovisas inte uppgift om antal beviljade per 1 000 invånare.

*Källa:* SFN-statistik

I december 2002 betalades särskild efterlevandepension ut till sammanlagt 79 personer, varav 67 var kvinnor<sup>20</sup>.

Antalet beslut i SFN ökade fram till 2000 men har på senare år kommit ner till ungefär samma nivå som 1998. Flertalet av besluten avsåg kvinnor, totalt 70 procent. Över hälften av försäkringskassorna redovisade färre än 15 beslut för hela tidsperioden.

Den totala andelen avslag ökade med 3 procentenheter. Männerna hade 10 procentenheters högre avslagsfrekvens än kvinnorna under perioden. Då flertalet av försäkringskassorna hade ett så litet antal beslut redovisas ingen statistik på länsnivå avseende andel avslag.

Andelen ärenden där avvikande mening anmäldes var totalt 0,5 procent. Skåne är det enda län där avvikande mening anmälts (1 %).

## Arbetskadeförsäkring

Om en person skadas på arbetsplatsen eller på väg till eller från arbetet kan han eller hon få ersättning från arbetskadeförsäkringen. Försäkringen gäller alla som förvärvsarbetar – anställda, uppdragstagare och egenföretagare. Försäkringen gäller även vissa studerande som utsätts för särskilda risker under utbildning. Ersättning kan utges för särskilda kostnader samt varaktig nedsättning av arbetsförmågan.<sup>21</sup>

På grund av stora regionala skillnader i hur arbetsskadeärenden bedöms har en koncentration av handläggningen till tre enheter i landet diskuterats<sup>22</sup>. Något beslut är dock inte fattat ännu.

<sup>20</sup> Försäkringsinformation/Efterlevandepension, [www.rfv.se](http://www.rfv.se).

<sup>21</sup> Försäkringsinformation/Arbetskadeförsäkring, [www.rfv.se](http://www.rfv.se).

<sup>22</sup> SOU 2002:80, Koncentrerad arbetsskadehandläggning för rättvisa och likformigheter.



**Tabell 7 Arbetskadeförsäkring – kostnads- och beslutsutveckling**

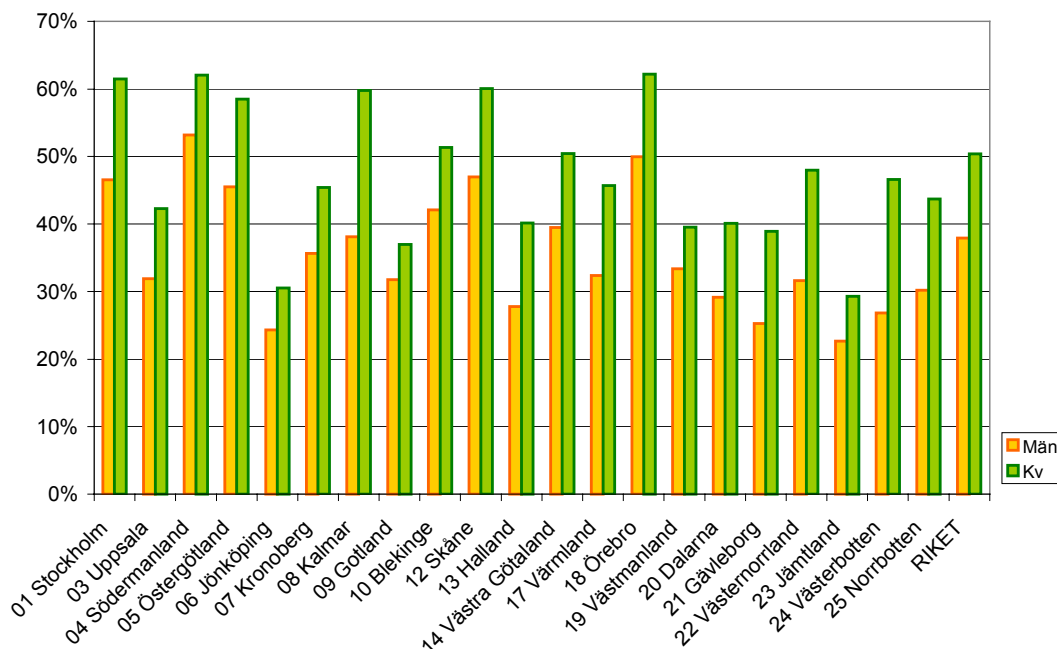
Riksnivå	1998	1999	2000	2001	2002
Försäkringskostnad (mkr)	4 800	4 900	4 700	4 700	4 900
Antal beslut i SFN	15 100	15 200	17 000	18 000	19 600
Andel avslag (%)	35	39	45	47	51
Antal beviljande per 1 000 inv.	2	2	2	2	2
Andel avvikande mening (%)	1	0,8	0,8	1	0,6

Källa: RFV:s årsredovisningar 2000–2002, SFN-statistik samt SCB

Kostnaderna för arbetsskador låg relativt stilla under tidsperioden.

Antalet beslut om arbetsskador i SFN ökade med 30 procent. En något större del av besluten avsåg män, totalt 52 procent.

**Figur 11 Arbetskadeförsäkring – andel avslagsbeslut 1998–2002**



Källa: SFN-statistik

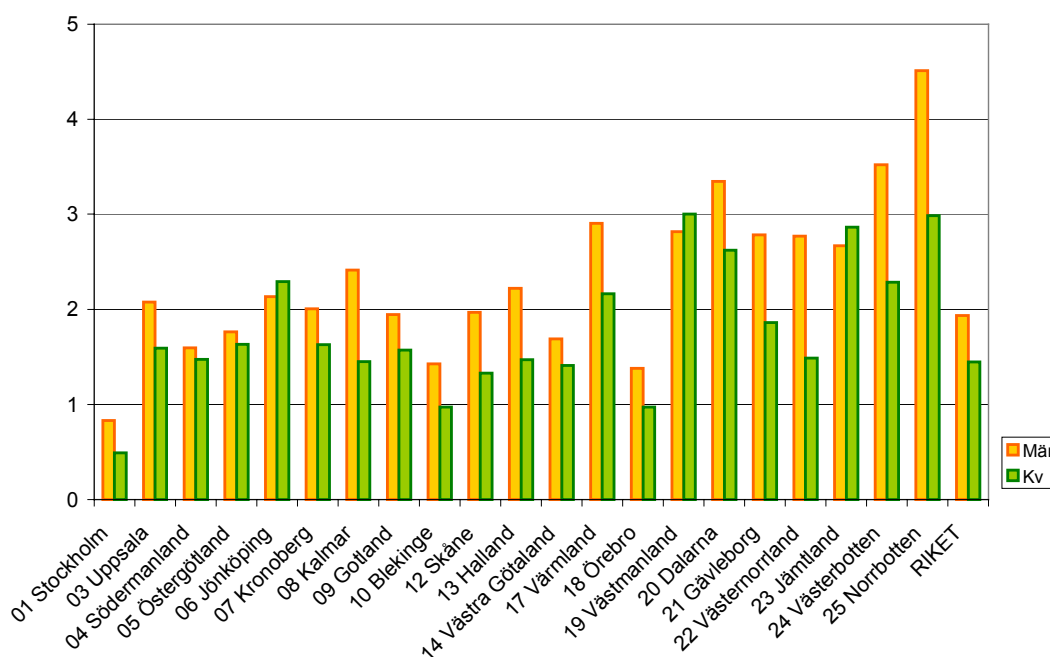
Andelen avslag ökade med så mycket som 16 procentenheter. Detta beror troligtvis på de ändringar som gjorts i lagstiftningen med syftet att godkänna färre skador.<sup>23</sup>

Avslagsfrekvensen var högre för kvinnorna och differensen ökade från 8 till 16 procentenheter.

Figur 11 illustrerar att andelen avslag varierade åtskilligt mellan länen. Flera av länen låg under riksgenomsnittet samtliga år, bl.a. Jämtland, Jönköping och Gävleborg medan Stockholm, Södermanland, Skåne och Örebro låg över snittet samtliga år.

<sup>23</sup> Socialförsäkringen/Förändringar i socialförsäkringen, www.rfv.se.

**Figur 12 Arbetskadeförsäkring – antal beviljade ärenden per 1 000 invånare (16–64 år) 1998–2002**



Källa: SFN-statistik samt SCB

Andelen beviljade ärenden per 1 000 invånare i åldern 16–64 år låg på samma nivå hela perioden. Antalet beviljade ärenden var något högre för männen än för kvinnorna.

Som framgår av figur 12 var skillnaden mellan antalet beviljade ärenden markant. Stockholm och Örebro låg under riksgenomsnittet samtliga år medan Norrbotten var det enda som låg över genomsnittet.

Andelen ärenden där avvikande mening anmäldes var totalt 1 procent. Kalmar var det enda län där inga avvikande meningar anmäldes. Det län som anmälde övervägande högst andel avvikande meningar var Västerbotten (2 %).

## Statligt personskadeskydd

Statligt personskadeskydd kan utgå till personer som skadas vid bland annat fullgörande av värnplikt, medverkan i räddningstjänst eller vid intagning för vård på kriminalvårdsanstalt. Ersättning utges vid sjukdom, bestående nedsättning av arbetsförmåga och dödsfall.<sup>24</sup>

<sup>24</sup> Regelbok för socialförsäkringen 2003, s. 398 f.

**Tabell 8 Statligt personskadeskydd – kostnads- och beslutsutveckling**

Riksnivå	1998	1999	2000	2001	2002
Försäkringskostnad (mkr)					
Antal beslut i SFN	117	126	125	111	168
Andel avslag (%)	50	61	46	41	37
Antal beviljande per 1 000 inv.					
Andel avvikande mening (%)	0	0,8	0,8	0,9	0

*Anmärkning:* Uppgift om försäkringskostnader saknas. På grund av det låga antalet beslut redovisas inte uppgift om antal beviljade per 1 000 invånare.

*Källa:* SFN-statistik

Antal beslut om statligt personskadeskydd ökade med 44 procent. Det är dock fortfarande ett litet ärendeslag, en tredjedel av försäkringskassorna redovisade färre än 15 beslut för hela perioden. Besluten avsåg huvudsakligen män, totalt 95 procent.

Andelen avslag minskade med 13 procentenheter under perioden. Männerna hade 23 procentenheters högre avslagsfrekvens än kvinnorna. Då flertalet av försäkringskassorna hade ett så litet antal beslut redovisas ingen statistik på länsnivå avseende andel avslag.

Andelen ärenden där avvikande mening anmäldes var totalt 0,5 procent. Övervägande del härrörde från Gotland, där 5 av 7 ärenden avslogs.

## Sammanfattning

Nedan följer en sammanfattning av kostnads- och beslutsutveckling för samtliga förmåner/ärendeslag som ingår i redovisningen.

**Tabell 9 Samtliga förmåner – kostnads- och beslutsutveckling**

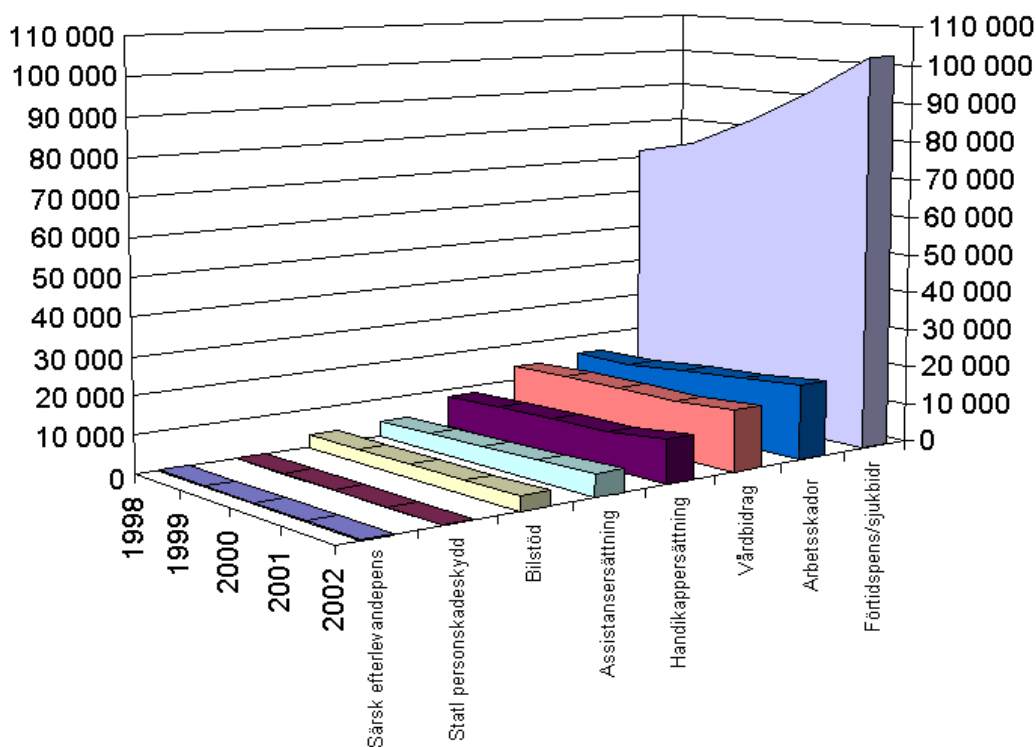
Riksnivå	1998	1999	2000	2001	2002
Försäkrings-/bidragskostnad (mkr)	49 200	60 800	62 600	66 500	68 100
Antal beslut i SFN	116 700	122 600	132 600	143 500	159 800
Andel avslag (%)	13	13	13	14	14
Antal beviljande per 1 000 inv.	4	4	4	5	5
Andel avvikande mening (%)	0,3	0,3	0,2	0,2	0,2

*Anmärkning:* Omfattar ej försäkringskostnader för särskild efterlevandepension och statligt personskadeskydd då dessa uppgifter ej särredovisats.

Antal beviljade per 1 000 invånare är ett genomsnitt av samtliga förmåner med undantag för särsk. efterlevandepension och statl. personskadeskydd.

*Källa:* RFV:s årsredovisningar 2000–2002 samt SFN-statistik

Den totala kostnaden för samtliga förmåner ökade med nästan 19 miljarder under tidsperioden. Större delen av kostnadsökningen avsåg förtidspension/sjukbidrag.

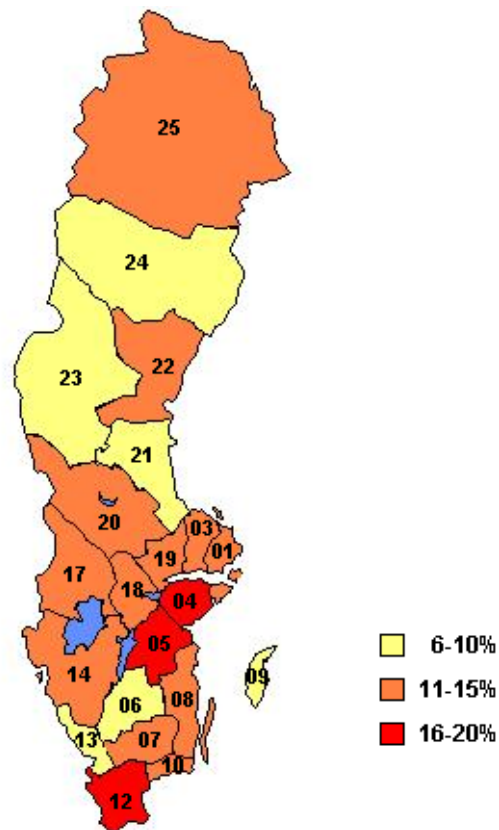
**Figur 13 Samtliga förmåner – antal beslut i SFN 1998–2002**

Källa: SFN-statistik

Antalet beslut i SFN ökade totalt med 37 procent. Flertalet av besluten avsåg förtidspension/ sjukbidrag.

De förmåner där antalet beslut ökade mest var assistansersättning, statligt personskadeskydd, förtidspension/sjukbidrag samt handikappersättning. Den enda förmånen där antalet beslut minskade var särskild efterlevandepension.

Av det totala antalet beslut avsåg 60 procent kvinnor. De förmåner som hade högst andel beslut för kvinnor respektive män var vårdbidrag och statligt personskadeskydd.

**Figur 14 Samtliga förmåner – andel avslagsbeslut 1998–2002**

*Anmärkning:* Siffrorna anger försäkringskassenummer.

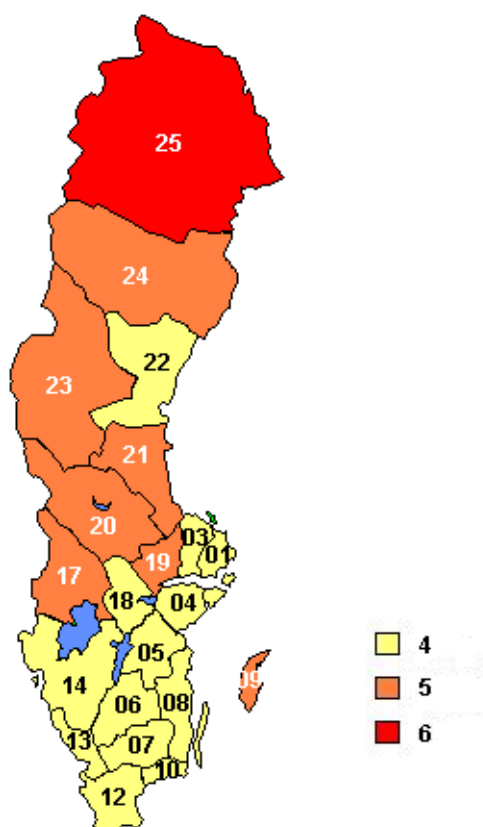
*Källa:* SFN-statistik

Andelen avslag ökade med totalt 1 procentenhet. Flest avslagsbeslut fattades gällande statligt personskadeskydd och arbetsskador (47 respektive 44 %). Avslagsfrekvensen för männen var 2–3 procentenheter högre än för kvinnorna under hela perioden.

Den förmån där andelen avslag ökade mest var arbetsskador. Förtidspension/sjukbidrag och statligt personskadeskydd var de enda förmåner där andelen avslag minskade under perioden.

Figur 14 visar att andelen avslag varierade åtskilligt mellan länen under den aktuella perioden. Lägst avslagsfrekvens hade Jönköping som låg betydligt under genomsnittet för samtliga ärendeslag utom statligt personskadeskydd. Södermanland hade den sammanlagt högsta avslagsfrekvensen och lågt högt över genomsnittet avseende handikappersättning, assistansersättning, arbetsskador och särskild efterlevandepension.

**Figur 15 Samtliga förmåner – antal beviljade ärenden per 1 000 invånare 1998–2002**



*Anmärkning:* Genomsnitt av samtliga förmåner. Särsk. efterlevandepension och statl. personskadeskydd ingår ej.

*Källa:* SFN-statistik och SCB

Andelen beviljade ärenden per 1 000 invånare ökade inte i någon större utsträckning under tidsperioden. De ärendeslag som hade störst antal beviljanden var förtidspension/sjukbidrag och vårdbidrag (15 respektive 8 ärenden). Antalet beviljade ärenden för kvinnorna var något högre än för männen.

Som framgår av figur 15 varierade antalet beviljade beslut inte så mycket mellan länen utan låg mellan 4 och 6. Störst antal beviljanden förekom i Norrbotten.

Andelen anmälningar om avvikande meningar var låg, totalt 0,2 procent. De län som hade högst andel avvikelser var Värmland och Västerbotten (0,4 respektive 0,5 %). Flertalet av de avvikande meningarna avsåg beslut om arbetsskador och särskild efterlevandepension.

***Följande RFV Redovisar har publicerats under år 2002 och 2003***

- 2002:1 Karakteristika hos personer som är sjukskrivna och arbetslösa
- 2002:2 Vad kostar olika sjukdomar?
- 2002:3 Långtidssjukskrivna – diagnos, yrke, arbetsgivare och återgång i arbete. En jämförelse mellan 2000 och 2001
- 2002:4 Prissättningen av parallellimporterade läkemedel i Sverige
- 2002:5 Samråd i rehabiliteringen. Samrådet mellan handläggare och de försäkrade 2001. Rapport från RFV:s tillsyn
- 2002:6 Fjärde avstämningen av bostadsbidrag. Resultatet av genomförda avstämningar av bostadsbidrag till barnfamiljer och ungdomar
- 2002:7 Beslut av socialförsäkringsnämnder
- 2002:8 Långtidssjukskrivna – regionala skillnader i diagnos, yrke, arbetsgivare och återgång i arbete
- 2003:1 Nybeviljade förtidspensioner och psykisk ohälsa – ålder, kön och diagnos
- 2003:2 Sjukfrånvarande enligt SCB och sjukskrivna enligt RFV
- 2003:3 Beslut av socialförsäkringsnämnderna 1998–2002 – förmån, län och kön