

Barn med vårdbidrag

Enheten för statistisk analys
2001-09-13

Upplysningar:
Ulla Östman Krantz
08-786 95 44
ulla.ostman-krantz@rfv.sfa.se

I serien RFV REDOVISAR publicerar Riksförsäkringsverket kortare sammanställningar av resultat från

- försäkringsanalyser
- uppföljningar

Försäkringsanalys går ut på att kontinuerligt och systematiskt samla in, sammanställa och analysera data om de olika förmånerna inom socialförsäkringen.

Publiceringen sker endast på nätet.

Skriftserier som ges ut av Riksförsäkringsverket:

| | |
|--------------------------------|--|
| RFV Föreskriver (RFFS) | Författningar med bindande föreskrifter. |
| RFV Rekommenderar (RAR) | Allmänna råd om tillämpningen av författningar. |
| RFV Vägledning | Beskrivning av författningsbestämmelser, allmänna råd, förarbeten, rättspraxis, exempel och kommentarer. |
| RFV Analyserar | Resultat av utrednings- och utvärderingsarbete. |
| RFV Anser | Tolkningar av rättsläget, uttalande om verkets åsikt i olika frågor och framställningar till regeringen. |
| RFV Informerar | Redovisning av statistik, upplysningar om regler, rutiner och praxis. |
| RFV Redovisar | Försäkringsanalyser och rapporter av mer begränsad omfattning. |

Barn med vårdbidrag

Vårdbidrag underlättar för föräldrar att ge sitt sjuka eller funktionshindrade barn den tillsyn och vård och det stöd som krävs för att barnet ska kunna utvecklas på bästa sätt.

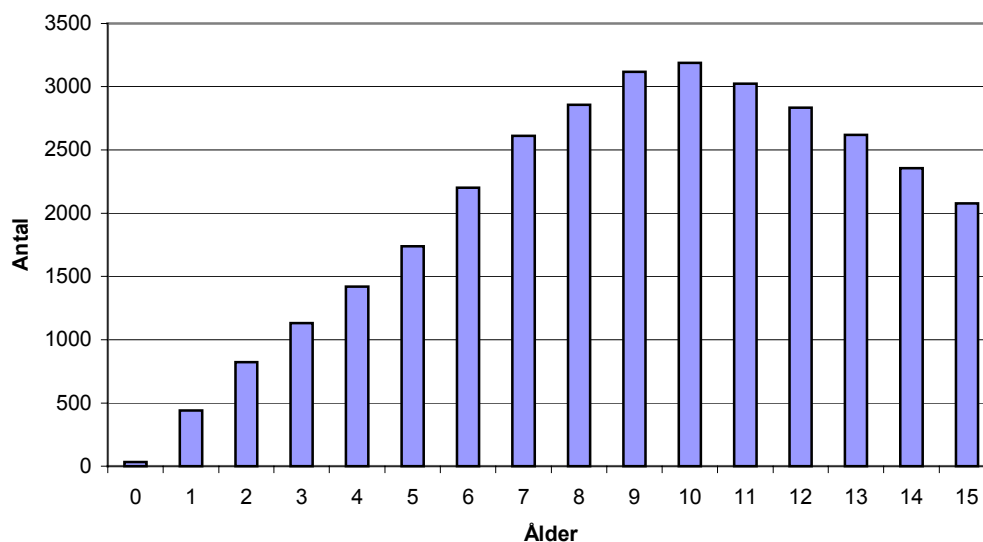
En förälder kan få vårdbidrag för sitt barn om barnet är yngre än 16 år och på grund av sjukdom, utvecklingsstörning eller något annat funktionshinder är i behov av särskild tillsyn eller vård under minst sex månader. Föräldern kan också få vårdbidrag om barnets sjukdom eller funktionshinder förorsakar ökade utgifter (merkostnader).

Om föräldern vårdar flera sjuka eller funktionshindrade barn i den aktuella åldern grundas rätten till vårdbidrag på det sammanlagda behovet av tillsyn och vård samt på de ökade utgifternas omfattning.

Vårdbidraget kan betalas ut som hel, tre fjärdedels, halv eller en fjärdedels förmån. Ett helt vårdbidrag uppgår till 2,5 prisbasbelopp per år. Under vissa förhållanden kan merkostnadsersättning betalas ut utöver det normala beloppet för hel förmån.

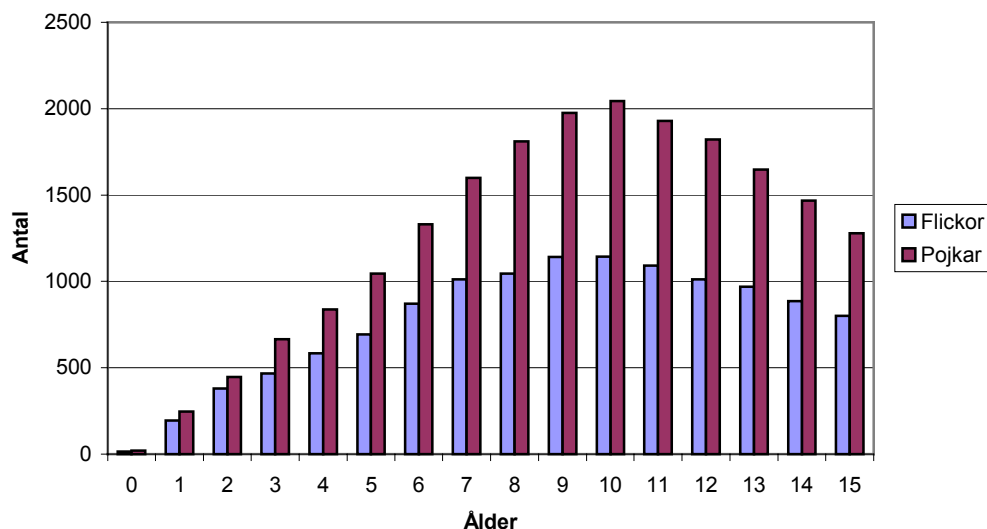
I december 2000 betalades det ut vårdbidrag för drygt 32 500 barn.

Barn för vilka det betalas ut vårdbidrag, december 2000



Antalet barn ökar med stigande ålder upp till 10 års ålder för att därefter avta. Barn som är nio respektive tio år utgör den största gruppen. För de äldre åldrarna minskar antalet barn successivt. Andelen barn med vårdbidrag är också högst i åldrarna 9–11 år, i dessa åldrar har 2,5 procent av befolkningen vårdbidrag.

Barn för vilka det betalas ut vårdbidrag, december 2000



Det betalas ut vårdbidrag för betydligt fler pojkar än flickor. Pojkarna utgör cirka 60 procent i alla åldersgrupper. Både för flickor och pojkar gäller att 10-åringarna är flest. Av alla flickor i åldern 0–15 år betalas det ut vårdbidrag för 1,5 procent. Motsvarande andel för pojkar är 2,3 procent. För 10-åringarna är andelen för flickor 1,8 procent och för pojkar 3,1 procent.

Vårdbidrag för flera barn

Av de vårdbidrag som betalades ut i december 2000 avsåg 11 procent (3 088) fler än ett barn. Det vanligaste är att vårdbidrag betalas ut för två barn.

| Antal barn | Antal vårdbidrag | Totalt antal barn |
|------------|------------------|-------------------|
| 2 | 2 517 | 5 034 |
| 3 | 475 | 1 425 |
| 4 | 79 | 316 |
| 5–7 | 17 | 89 |
| Summa | 3 088 | 6 864 |

Inte oväntat beviljas vid flerbarnsprövningar högre vårdbidrag än när vårdbidraget beviljas för ett barn.

| Nivå på vårdbidraget | Vårdbidrag för ett barn, % | Vårdbidrag för flera barn, % |
|----------------------------------|-----------------------------------|-------------------------------------|
| Enbart merkostnadsersättning | 1 % | 0 % |
| En fjärdedels vårdbidrag | 32 % | 24 % |
| Halvt vårdbidrag | 29 % | 27 % |
| Tre fjärdedels vårdbidrag | 9 % | 14 % |
| Helt vårdbidrag | 29 % | 17 % |
| Helt + ett fjärdedels vårdbidrag | | 6 % |
| Helt + ett halvt vårdbidrag | | 8 % |
| Helt + tre fjärdedels vårdbidrag | | 1 % |
| Två hela vårdbidrag eller mer | | 3 % |
| Summa | 100 % | 100 % |

Uppgifterna i denna rapport är framtagna av statistikenheten för att användas i kvartalsuppföljningen av anslaget för vårdbidrag i augusti år 2001.

Följande RFV Redovisar har publicerats under år 2001

- 2001:1 Socialförsäkringar, jämställdhet och ekonomisk tillväxt
- 2001:2 Utveckling av närståendepenning under 1990-talet
- 2001:3 Vad får oss att arbeta fram till 65?
- 2001:4 Partiell sjukskrivning – förekomst och utfall
- 2001:5 Kvinnor, män och sjukfrånvaro, om könsskillnader i sjukskrivning, förtidspensionering och rehabilitering
- 2001:6 Tredje avstämningen av bostadsbidrag. Resultat av genomförda avstämningar av bostadsbidrag till barnfamiljer och ungdomar
- 2001:7 Invandrares förtidspensioner under 1990-talet
- 2001:8 Trender och tendenser för bostadsbidrag bidragsåren 1997–1999
- 2001:9 Barn med vårdbidrag