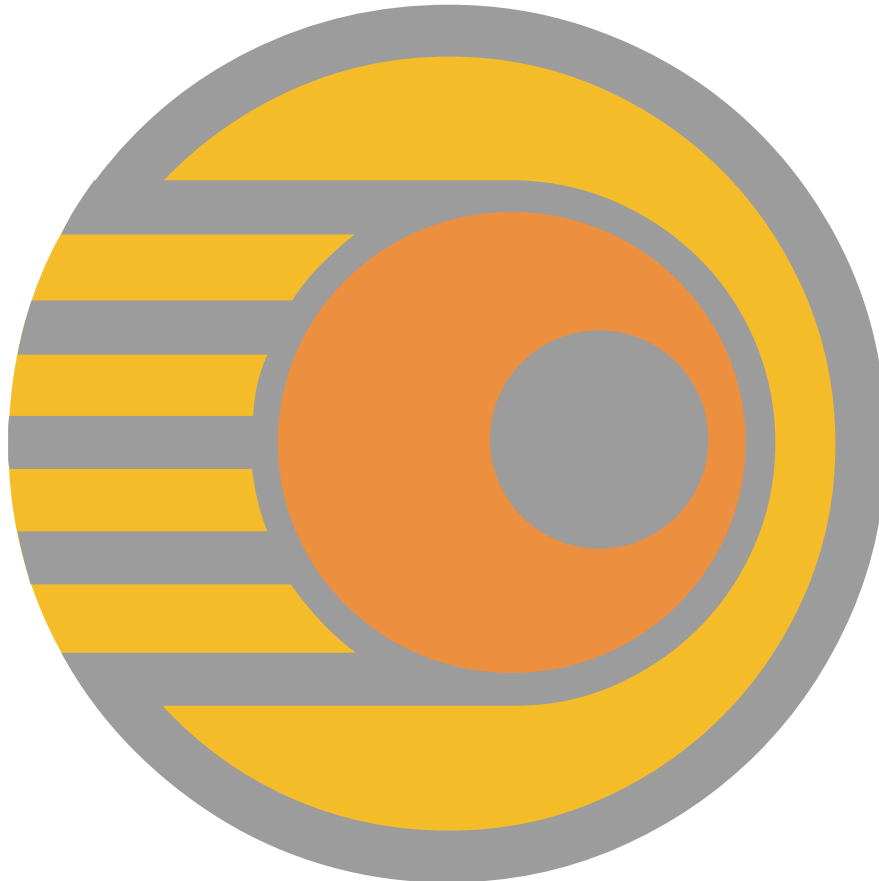


REDOVISAR

2005:7



Vägen ur föräldraledigheten

1 Inledning

Ett av målen med föräldraförsäkringen är att kvinnor och män ska kunna kombinera förvärvsarbete med barn. Detta är ett mål som väl följer arbetslinjens målsättning att kvinnor och män ska uppmuntras till att förvärvsarbeta. Ofta tas för givet att en föräldraledighet föregås av förvärvsarbete och att ledigheten avslutas med att föräldern återgår i förvärvsarbete. Trots att förvärvsarbete innan föräldraledighet är det dominerande mönstret så finns det många som inte följer det.

Rapporten studerar personer som under år 2002 avslutade en föräldraledighet på minst 100 kalenderdagar och som under denna föräldraledighet tog ut minst fem föräldrapenningdagar i veckan. Studiens syfte är att ge en bild av olika sysselsättningsvägar som finns ut ur föräldraledighet. Närmare analyseras om arbetslinjen upprätthålls i och med att en förälder har varit föräldraledig. Arbetslinjen definieras här som att föräldern antingen arbetar, studerar eller åter igen är föräldraledig efter avslutad föräldraledighet år 2002. Analysen tar även hänsyn till vilken sysselsättning föräldrarna hade innan föräldraledigheten påbörjades.

För närvarande finns begränsad kunskap om hur socialförsäkringssystemen samspelar med varandra och om hur individers sammanlagda användande av de olika systemen ser ut. Denna studie ger en inledande bild av hur olika delar av socialförsäkringssystemet, såsom sjukpenning och arbetslöshetsersättning, nyttjas av föräldrar som varit föräldralediga. Behovet av fler studier som inriktas på individers användning av de olika systemen är därför fortfarande stort.

2 Studiens upplägg och undersökningspopulation

Denna studie följer föräldrar som har avslutat minst en föräldrapenningepisod under år 2002. Dessa föräldrar studeras över tid fram till 30 juni 2005. Studien baseras på registrerade utbetalningsperioder i Försäkringskassans administrativa register och en föräldrapenningepisod definieras enligt följande:

Två registrerade utbetalningsperioder utgör en och samma föräldrapenningepisod om den senare påbörjas 1–31 kalenderdagar efter slutdatumet för tidigare utbetalning. Är tidsperioden mellan de två utbetalningsperioderna däremot mer

än 31 dagar kommer de två utbetalningarna att definieras som två olika episoder.¹

Gränsen på 31 kalenderdagar är avgörande då flera perioder med registrerade utbetalningar således kan sammanföras till en eller flera föräldrapenningsepisoder. Enligt definitionen kan en föräldrapenningsepisod även inkludera utbetalningar avseende fler än ett barn. Skiljer mindre än 32 kalenderdagar mellan två utbetalningars slut- och startidpunkter definieras det som samma episod oavsett om ersättningsperioderna avser samma eller två olika barn. Eftersom syftet med studien är att belysa hur föräldrarnas uttag av föräldraledighet påverkar deras sysselsättning, är längden på föräldraledighetsperioden av större vikt än antalet barn föräldern varit hemma med.

Fakta om föräldrapenning och föräldraledighet

I föräldraförsäkringen ingår *föräldrapenning vid barns födelse* som är en förmån i socialförsäkringen som delvis ska täcka föräldrarnas inkomstförlust vid föräldraledighet. Var och en av föräldrarna har rätt till 240 föräldrapenningdagar, dvs. 480 dagar tillsammans för barnet. Det är möjligt för en förälder att avstå dagar till den andra föräldern, dock som mest 160 dagar eftersom 60 dagar är reserverade för var och en av föräldrarna. 390 dagar av föräldrapenningen har en ersättningsnivå motsvarande 80 procent av den sjukpenninggrundande nivån dock lägst 180 kronor per dag. För resterande 90 dagar så ersätts föräldrarna enligt lägstanivån, dvs. 60 kronor per dag. Ovanstående regler gäller från 1 januari 2004. För barn födda före 1 januari 2002 var det totala antalet dagar 450, varav 360 enligt sjukpenninggrundande nivå. Föräldrarna hade rätt till hälften av dagarna varav 30 var reserverade vardera förälder. Utöver ersättningen från socialförsäkringen finns även avtalsförsäkringar som skiljer sig mellan olika arbetsgivare. Dessa ingår inte i analysen i denna studie.

Föräldraledighet är föräldrarnas lagstadgade rätt att vara frånvarande från arbetet för att ta hand om sitt barn, med eller utan föräldrapenning. Under barnets första ett och ett halvt år har en förälder som varit anställd rätt att ta ut hel föräldraledighet, därefter kan en förälder vara föräldraledig om han eller hon samtidigt uppbär föräldrapenning från Försäkringskassan.

I studien anses en förälder ha avslutat en föräldraledighetsperiod under år 2002 om personen dels har avslutat en eller flera föräldrapenningsepisoder under år 2002, dels inte har påbörjat en ny episod som pågick över årsskiftet 2002/2003. Föräldrar med pågående episoder vid årsskiftet 2002/2003 är således inte representerade trots att det är möjligt att någon av deras tidigare föräldrapenningsepisoder kan ha avslutats under år 2002.

På grund av att urvalet är gjort utifrån det år föräldrarna avslutade föräldraledigheten så varierar deras föräldraledighetsepisoder, vilket i sin tur innebär att föräldrarna har påbörjat en ledighet vid olika tidpunkter. I analysen redovisas mätningar av i vilken utsträckning de föräldralediga är arbetslösa då episoden påbörjas. Detta är inte helt problemfritt eftersom uppgifter om arbetslöshet som studien har haft tillgång till, dock inte är helt tillförlitlig förrän tidigast år 2000. Vi har därför valt att exkludera de 1 836 allra längsta föräldraledighetsepisoderna.

¹ Samma definition har använts i "En jämställd föräldraförsäkring?" Bilaga 12 till LU 2003 (SOU 2003:36).

Således baseras denna studie på föräldrar vars episoder påbörjades mellan år 2000–2002 och som avslutades under år 2002 utan att någon ny påbörjad episod sträckte sig över årsskiftet 2002/2003.

Totalt var det 381 099 föräldrar som uppfyllde nämnda villkor. Drygt 96 000 av dessa avslutade fler än en föräldraledighetsepisod under år 2002². Något oväntat utgör män majoriteten av de studerade föräldrarna, vilket framgår av tabell 1.

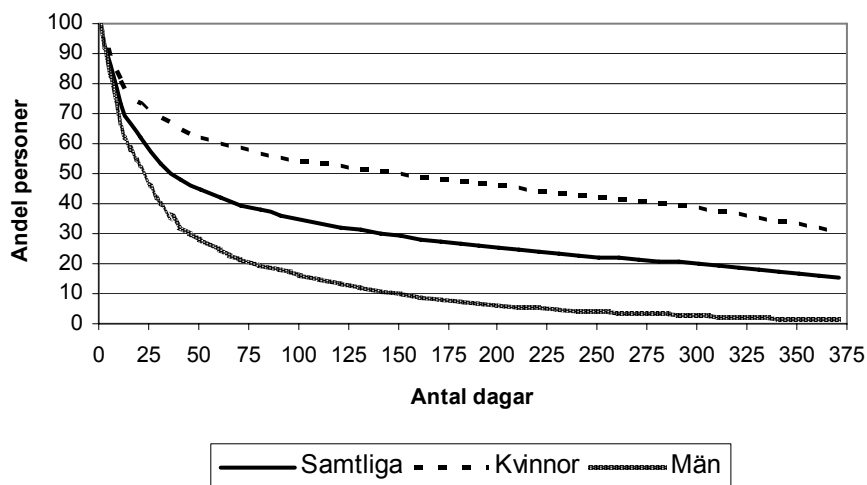
Tabell 1 Andel kvinnor och män som avslutade minst en föräldrapenningsepisod under år 2002

Kön	Procent	Antal
Kvinnor	48,4	160 143
Män	51,6	170 956
Totalt	100,0	381 099

Källa: Försäkringskassans datalager Store

Utfallet som redovisas i tabell 1 ska dock inte tolkas som att män har ett större föräldrapenninguttag än kvinnor. Tas hänsyn till föräldrapenningepisodens varaktighet så använder kvinnor föräldrapenningsförmånen i större utsträckning än vad män gör. Föräldrapenningepisodens längd i kalenderdagar visas i figur 1.

Figur 1 Varaktighet i antal kalenderdagar för föräldrapenningepisoden som avslutades under år 2002³



Källa: Försäkringskassans datalager Store

Alla tre kurvor startar vid 100 procent (lodrät axel) respektive dag ett (vågrät axel) vilket innebär att samtliga föräldrapenningepisoden har haft en varaktighet på minst en dag. Följs kurvorna neråt visar figur 1 att 50 procent av männen avslutade sin episod efter omkring 25 dagar medan motsvarande nivå för kvinnorna ligger runt 150 dagar. Av kurvornas ändpunkter framgår att endast ett

² Föräldrarna som slutförde fler än en episod under år 2002 hade i genomsnitt 2,4 avslutade episoder med föräldrapenning.

³ För dem som har fler än en avslutad episod under år 2002 redovisas den med längst varaktighet. Eftersom studiens syfte är att studera hur frånvaro på grund av föräldraledighet påverkar sysselsättningen och för att undvika att studera de föräldrar som varit föräldralediga en längre tid och sedan tagit ströddagar under året, väljer vi här att studera den episod som pågått under längst tid.

fåtal av männens föräldrapenningepisoder varade längre än 350 dagar, vilket kan jämföras med drygt 32 procent av kvinnornas episoder.

2.1 Avgränsning av den studerade gruppen

Resultaten i figur 1 visar att mäns föräldrapenningepisoder är förhållandevis kortare än kvinnors. Kortare avbrott från arbetet med några få dagars föräldraledighet torde inte ha nämnvärd negativ effekt på framtida möjlighet till karriär inom arbetslivet. För att renodla vilken effekt föräldraledighet har på föräldrarnas arbete riktar denna studie in sig på föräldrar som har haft en längre föräldrapenningepisod med en varaktighet på 100 dagar eller längre. Av figur 1 framgår att nära på 55 procent kvinnor (87 114 personer) och drygt 16 procent män (27 698) personer) avslutade en sådan längre föräldrapenningepisod under år 2002.

I figur 1 syns emellertid inte omfattningen på föräldrapenninguttaget under föräldraledigheten. Flexibiliteten i föräldrapenningen ger föräldrarna stor frihet att använda dagarna så att det passar deras situation. Det förekommer att föräldrar under en längre period enbart tar ut ströddagar, till exempel en eller två dagar per vecka. En del föräldrar kan således ha en föräldrapenningepisod med förhållandevis lång varaktighet trots att ett mindre antal av dagarna ersatts. En stor del av dessa föräldrar är förmodligen förankrade på arbetsmarknaden och finansierar sitt deltidsarbete med att ta ut föräldrapenning de dagar de inte arbetar. Den framtida arbetskarriären för dessa föräldrar borde inte bli nämnvärt påverkad av de uttagna ströddagarna. För att minska förekomsten av de föräldrar som är föräldralediga på deltid görs i denna studie en ytterligare avgränsning. Under den tid som föräldrapenningepisoden har pågått måste personens i genomsnitt ha tagit ut minst 5 dagar per vecka. Resultatet av denna avgränsning redovisas i tabell 2.

Tabell 2 Ersättningens omfattning för föräldrapenningepisoden som avslutades under år 2002 och som pågått i minst 100 dagar (procent)

Genomsnittligt antal ersatta dagar	Kvinnor	Män	Samtliga
1–1,9 dagar/vecka	4,8	28,8	10,6
2–2,9 dagar/vecka	8,0	24,4	11,9
3–4,9 dagar/vecka	34,3	21,3	31,2
5–6,9 dagar/vecka	41,0	16,9	35,2
7 dagar/vecka	11,9	8,6	11,1
Totalt	100,0	100,0	100,0
(antal)	(87 114)	(27 698)	(114 812)

Källa: Försäkringskassans datalager Store

Mer än hälften av kvinnorna som under år 2002 avslutade en episod med en varaktighet på minst 100 kalenderdagar hade ett genomsnittligt uttag på minst fem föräldrapenningdagar per vecka. Av männen var det drygt var fjärde som uppnådde denna nivå. Resultaten i tabell 2 innebär därmed att den studerade gruppen kommer att inkludera 53 174 personer varav drygt 46 000 stycken, eller 87 procent, är kvinnor. De cirka 7000 män som ingår i studien är en särskild grupp. Studiens syfte är dock främst att studera konsekvenser av att vara "föräldraledig" och inte i första hand att göra jämförelser mellan könen. Först efter en längre ledighetsperiod med förhållandevis hög intensitet i uttaget av föräldrapenningdagar är det relevant att hävda att personen varit "föräldraledig". Detta resonemang ligger bakom valet av den aktuella gruppen. Utifrån redan känd

fakta om att det framförallt är kvinnor som är föräldralediga är det inte särskilt förvånande att den studerade gruppen har en stark kvinnlig dominans.⁴

2.2 Data

De händelser som analyseras i studien baseras på registerdata. Data har till största delen hämtats från Försäkringskassans register, medan uppgifter om arbetslöshet har hämtats från Arbetsmarknadsstyrelsens (AMS)⁵ register. De händelser som undersöks är om föräldern 1) arbetar eller studerar, 2) är sjukskriven eller har sjuk- eller aktivitetsersättning (tidigare förtidspension), 3) har påbörjat en ny föräldrapenningepisod, eller 4) är arbetslös.⁶

Möjligtvis bör det sättas ett citationstecken runt den första punkten, dvs. om föräldern arbetar eller studerar. Orsaken är att det egentligen rör sig om en restpost av föräldrar som varken är arbetslösa, förtidspensionerade, sjukskrivna eller föräldralediga på nytt. Dessa föräldrar har heller inte påträffats i registren över döda eller utvandrade. Att inte påträffas i registren som denna studie använt sig av ger dock ingen fullständig garanti för att personen verkligen arbetar eller studerar och sålunda finns en möjlig felkälla. Vid kontroll av andelen personer med sjukpenninggrundande inkomst (så kallad SGI) visar det sig dock att majoriteten har en beräknad SGI, vilket ger en viss indikation på att personerna har förvärvsinkomst som berättigar till en sjukpenninggrundande inkomst (se bilaga 1).⁷

I studien valdes en bredare definition av arbetslöshet, vilken inkluderar inte bara de öppet arbetslösa utan även de med arbetsmarknadsutbildning och arbetsmarknadsåtgärder. I bilaga 2 ges en mer detaljerad beskrivning av de kategorier som inkluderas i definitionen av arbetslöshet.

3 Föräldraledighet och sysselsättning

För respektive förälder i den studerade gruppen görs årliga mätningar ett och två år efter det att deras föräldrapenningepisod avslutats⁸. Även läget den 30 juni år 2005 undersöks och den mättidpunkten är alltså gemensam för alla föräldrar i den studerade gruppen. Därutöver studeras sysselsättningsläget strax innan föräldrapenningepisoden påbörjades samt strax efter att den avslutades. Således

⁴ Analys har även genomförts på gruppen föräldrar som har lägre intensitet i uttaget föräldrapenning, dvs. föräldrar som tar ut färre än fem föräldrapenningdagar i veckan. Se bilaga 3 för analys.

⁵ Studiens AMS-data kommer i själva verket från försäkringskassans datalager STORE, vilka i sin tur fått dessa från AMS.

⁶ Personerna kan vara föremål för flera ersättningar. I dessa fall har vi valt att kategorisera personen efter den ersättning som har störst omfattning.

⁷ Sjukpenninggrundande inkomst (SGI) ger en viss indikation på om personen är förvärvsaktiv. Dock är det inte ett heltäckande mått på förvärvsfrekvensen, eftersom SGI endast är aktuell i samband med ett ersättningsärende. Vi har dock bedömt att SGI ger en rimlig indikation på om personen är förvärvsaktiv eftersom alla i den studerade gruppen avslutade ett föräldrapenningärende år 2002.

⁸ Om fler än en episod avslutades under år 2002 baseras mätningen på slutdatumet för det med längst varaktighet.

görs fem olika mätningar. Nedanstående skiss visar de fem olika mättpunkterna med kvinnors respektive mäns andelar för aktuell sysselsättning.

Tabell 3 Kvinnors och mäns andelar för sysselsättningsstatus vid sex mätpunkter (procent). Totalt 46 113 kvinnor och 7 055 män

Situationen strax före föräldrapenningepisodens påbörjande (första mätningen)			
Arbetar eller studerar	Sjukskriven, har sjuk- eller aktivitetsersättning	Arbetslös	
Kvinnor: 67 Män: 84	Kvinnor: 22 Män: 4	Kvinnor: 11 Män: 13	

↓

Föräldrapenningepisoden pågår fram till år 2002			
---	--	--	--

↓

Situationen strax efter föräldrapenningepisoden avslutning (andra mätningen)			
Arbetar eller studerar	Sjukskriven, har sjuk- eller aktivitetsersättning	Arbetslös	
Kvinnor: 72 Män: 79	Kvinnor: 6 Män: 3	Kvinnor: 21 Män: 18	

↓

Situationen ett år efter avslutad föräldrapenningepisod (tredje mätningen)			
Arbetar eller studerar	Sjukskriven, har sjuk- eller aktivitetsersättning	Ny föräldrapenningepisod	Arbetslös
Kvinnor: 64 Män: 71	Kvinnor: 8 Män: 5	Kvinnor: 11 Män: 6	Kvinnor: 17 Män: 19

↓

Situationen två år efter avslutad föräldrapenningepisod (fjärde mätningen)			
Arbetar eller studerar	Sjukskriven, har sjuk- eller aktivitetsersättning	Ny föräldrapenningepisod	Arbetslös
Kvinnor: 56 Män: 65	Kvinnor: 8 Män: 5	Kvinnor: 17 Män: 9	Kvinnor: 18 Män: 21

↓

Situationen 2005-06-30 (femte mätningen)			
Arbetar eller studerar	Sjukskriven, har sjuk- eller aktivitetsersättning	Ny föräldrapenningepisod	Arbetslös
Kvinnor: 55 Män: 62	Kvinnor: 9 Män: 5	Kvinnor: 15 Män: 10	Kvinnor: 21 Män: 23

Källa: Försäkringskassans datalager Store

Något mindre än 70 procent av kvinnorna och nästan 85 procent av männen arbetar eller studerar strax innan de går på föräldraledighet⁹. Dessa utfall kan relateras till statistiken för befolkningen i stort som visar att sysselsättningsgraden för åren 2000–2002 ligger på ungefär 71 procent för kvinnorna och 75 procent för männen (SCB, 2005). Utifrån dessa siffror hade alltså den här studerade gruppens kvinnor en något lägre andel sysselsatta än den kvinnliga befolkningen i stort. Å andra sidan hade männen i den här studerade gruppen en sysselsättningsgrad som överskred männens riksutfall.

Gruppen av personer som endera var sjukskrivna eller hade sjuk-/aktivitetsersättning¹⁰ vid föräldraledighetens början innehåller få män men desto fler kvinnor. En möjlig förklaring till detta utfall kan vara att många kvinnor är sjukskrivna i slutet av graviditeten. En tidigare studie gjord av Riksförsäkringsverket visar att omkring 40 procent av de studerade gravida kvinnorna fick sjukpenning någon gång under de sista två månaderna av graviditeten (Riksförsäkringsverket, 2002).

Då episoderna med föräldraledighet påbörjades var 11 procent kvinnor och 13 procent män arbetslösa. För kvinnorna är detta utfall nära nivån som redovisas för riket i stort, sett över perioden 2000 till 2002, medan männens procentandel ligger något högre än männens riksutfall för nämnda period¹¹ (Försäkringskassans datalager Store, egna beräkningar).

Föräldrapenningepisoderna pågår sedan fram till år 2002 och majoriteten av föräldrarna arbetar eller studerar även strax efter föräldraledighetens avslut. Jämfört med tidpunkten för föräldrapenningepisodens påbörjande har kvinnornas andel till och med ökat till 72 procent medan männens andel har sjunkit till 79 procent. Motsvarande andelar för alla mammor år 2002 i den officiella statistiken var 62 procent och 78 procent för alla pappor (SCB, 2004).

Att fler kvinnor arbetar eller studerar vid föräldraledighetens avslutning kan delvis förklaras av att de som tidigare var sjukskrivna i anslutning till graviditeten återgått i arbete. Däremot har andelen arbetslösa ökat jämfört med tidpunkten för föräldrapenningepisodens påbörjande. För kvinnorna redovisas en ökning med 10 procentenheter och därför var drygt en av fem arbetslösa då episoden avslutades. Likaledes var närapå var femte man arbetslös vid tidpunkten för föräldrapenningepisodens avslutning, år 2002. En möjlig orsak till den relativt stora ökningen kan vara att ett antal personers anställningar har upphört då föräldraledigheten påbörjades. Jämfört med övriga åldersgrupper brukar tillfälliga anställningar vara mer frekventa bland yngre personer. Statistik visar att år 2001 var andelen kvinnor och män med tillfällig anställning i åldern 20–34 år 28 respektive 18 procent. Andelen tillfälligt anställda i hela befolkningen (16–64 år) var 17 respektive 12 procent samma år (SCB, 2005 egna bearbetningar).

Bland kvinnorna förekommer dessutom ett förhållandevis starkt flöde från sjukskrivning, eller sjuk- eller aktivitetsersättning till arbetslöshet. Ungefär 23 procent av kvinnorna som hade en sjukskrivning eller sjuk- eller

⁹ I denna rapport noteras inte förekomsten av havandeskapspenning men 8 234 (cirka 18 procent) av den studerade gruppens kvinnor hade denna förmån i anslutning till föräldrapenningepisodens påbörjande. Drygt 94 procent av dessa kvinnor klassificeras här som arbetnade/studernade vid föräldrapenningepisoden start. Anledningen är att de varken var sjukskrivna eller arbetslösa då perioden med havandeskapspenning påbörjades respektive avslutades. Bland övriga fanns ungefär lika många arbetslösa som sjukskrivna, alltså cirka 3 procent i respektive grupp.

¹⁰ Sjuk- och aktivitetsersättning ersatte förtidspension 1 januari 2003.

¹¹ Enligt studiens definition av arbetslöshet, se vidare bilaga 2.

aktivitetsersättning när föräldrapenningepisodens påbörjades var arbetslösa när den avslutades.

Andelen kvinnor som är sjukskrivna eller har sjuk- eller aktivitetsersättning har efter avslutat föräldrapenningepisod minskat till att omfatta endast några procent. Denna minskning stärker även hypotesen att många kvinnor i den här studien var sjukskrivna i slutet av graviditeten.

För att se vad som händer de närmaste åren efter avslutad föräldraledighet har vi valt att studera sysselsättningssituationen ett och två år efter avslutat föräldrapenningepisod samt hur situationen är sista juni år 2005. Ett år efter avslutad föräldrapenningepisod har både männens och kvinnornas andel av arbetande/studerande minskat med cirka åtta procentenheter.

Mer exakt innebär detta att 64 procent kvinnor respektive 71 procent män arbetar eller studerar ett år efter föräldrapenningepisodens avslutning. Minskningen av andelen arbetande eller studerande fortsätter emellertid och två år efter föräldrapenningepisoden har avslutats uppgår andelen arbetande eller studerande kvinnor och män till 56 respektive 65 procent. Därefter, fram till sista juni 2005, har andelen minskat med ytterligare en procentenhet för kvinnorna och med tre procentenheter för männen.

Året efter att föräldrapenningepisoden avslutats har andelen kvinnor och män som är sjukskrivna eller har sjuk-/aktivitetsersättning ökat med två procentenheter jämfört med strax efter föräldrapenningepisoden. Därefter hålls dessa andelar relativt konstanta över tid och den sista juni 2005 är 9 procent kvinnor och 6 procent män sjukskrivna eller har sjuk- eller aktivitetsersättning. Motsvarande andel för hela den arbetsföra befolkningen (20–64 år) var år 2004 knappt 14 procent (SCB, 2005).

Från det att föräldrapenningepisoden avslutats tycks både kvinnor och män ha haft förhållandevis hög arbetslöshet. Allra högst andelar redovisas den sista juni 2005 då arbetslösheten för kvinnor och män uppgår till 21 respektive 23 procent.

Som redan redovisats har andelen kvinnor och män som arbetar eller studerar sjunkit relativt kraftigt året efter att föräldrapenningepisoden avslutades. En del av denna minskning beror på att några föräldrar påbörjar nya föräldrapenningepisoder. Ett år efter avslutat föräldrapenningepisod år 2002 har 11 procent kvinnor samt sex procent män påbörjat en ny episod. Dessa andelar ökar därefter och den sista juni 2005 har 15 procent kvinnor samt tio procent män en ny påbörjad föräldrapenningepisod.

I bilaga 3 visas kompletterande beräkningar av föräldrar vars episod var minst 100 dagar och mindre än 75 procent av episodens samtliga dagar var ersatta, dvs. föräldrarna hade lägre intensitet i uttaget. Beräkningarna visar att arbetslinjen upprätthålls i högre utsträckning för dessa föräldrar, vilket kan bero på att de i större utsträckning har kontakt med arbetsmarknaden innan föräldraledigheten och sedan behåller kontakten i högre utsträckning. En annan orsak till att dessa föräldrar har högre förvärvsfrekvens kan vara att de som har ett arbete att komma tillbaka till känner sig trygga och kan vara borta från arbetet oftare eller en längre period, som de förlänger med att i genomsnitt ta ut färre föräldrapenningdagar under ledigheten. Trenden andelen föräldrar som arbetar eller studerar är liknande som för de föräldrar som har en lägre intensitet i uttagna föräldrapenningdagar, men skillnaden är att föräldrarna med lägre intensitet i högre utsträckning påbörjar en ny föräldrapenningepisod under den studerade perioden.

3.1 Sannolikhet för att arbeta efter föräldraledighet

För att få en tydligare bild av vad som händer med föräldrarna under den studerade perioden sammanfattas nedan andelen kvinnor och män som varit föremål för olika händelser.

Tabell 4 Andelen för olika händelser, standardiserat¹² för ålder och lokala arbetsmarknader (LA-regioner)**

Andelen som ...	Kvinnor	Män	Samtliga
Arbetar/studerar alla fem mätningar	26	42	28
Arbetade/studerade 2005-06-30 givet arbetade/studerade då FP-episoden påbörjades	63	68	63
Arbetslös 2005-06-30 givet arbetslös då FP-episoden påbörjades	51	73	55
Sjukskriven/SA 2005-06-30 givet Sjukskriven/SA då FP-episoden påbörjades	20	37	20
Påbörjar en ny FP-episod efter år 2002	32	25	31
Arbetade/studerande 2005-06-30 givet arbetslös då FP-episoden påbörjades	25	13	24
Arbetande/studerande 2005-06-30 givet sjukskriven/SA då FP-episoden påbörjades	46	26	46
Arbetande/studerande fyra mätningar efter FP-episoden givet ej arbetande/studerande då episoden påbörjas.	19	4	18
Arbetslös fyra mätningar efter FP-episoden givet arbetande/studerande då episoden påbörjas	3	3	3

** I vissa fall baseras andelsberäkningarna på totalantalet individer men i andra fall på den grupp som följs från initieringsstadiet. Till exempel avser utfallet i rad 2 (arbetande/studerande då föräldrapenningsepisoden påbörjas och vid slutet, 2005-06-30) enbart andelen av dem som arbetande/studerande personer vid starttidpunkten.

Källa: Försäkringskassans datalager Store

Var fjärde kvinna och mer än var tredje man arbetade eller studerade vid alla fem mätningar. Omkring två av tre kvinnor och män arbetar eller studerar sista juni 2005 om de arbetade innan föräldrapenningsepisoden påbörjades.

Av dem som var arbetslösa då föräldrapenningsepisoden inleddes är hela 73 procent av männen och drygt hälften av kvinnorna också arbetslösa den sista juni 2005. Således har dessa personer, i synnerhet män, en förhållandevis stor risk att vara arbetslös vid sista mättidpunkten.

Motsvarande jämförelse kan också göras utifrån dem som var sjukskrivna eller hade sjuk- eller aktivitetsersättning vid inledningen av föräldrapenningsepisoden. Med andra ord uppskattas dessa personers risk att också vara sjukskrivna eller ha sjuk- eller aktivitetsersättning den sista juni 2005. Resultatet pekar mot att männens har en högre risk än kvinnorna, vilket troligtvis delvis beror på att graviditetsrelaterade sjukdomar upphör.

¹² Data är standardiserat, vilket här innebär att resultaten inte kan bortförklaras på grund av skillnader vad gäller ålder och region mellan individer.

Nästan var tredje kvinna påbörjade en ny föräldrapenningepisod efter år 2002, vilket är att jämföra med var fjärde man.

Andelen kvinnor som arbetar den sista juni 2005, av de som var arbetslösa innan föräldrapenningepisoden påbörjades, är 25 procent. Trots att detta kan tolkas som en förhållandevis låg nivå ligger ändå kvinnornas andel 13 procentenheter över männens utfall.

Även bland dem som var sjukskrivna eller hade sjuk- eller aktivitetsersättning innan föräldraledighetens början, har kvinnorna störst chans att arbeta den sista juni 2005. Cirka 46 procent av dessa kvinnor arbetade eller studerade den sista juni 2005, vilket är 20 procentenheter högre än männens utfall. Kvinnors större sannolikhet att arbeta sista juni 2005 kan liksom ovan bero på att stor andel av kvinnorna antagligen var sjukskrivna för graviditetsrelaterade sjukdomar strax innan föräldrapenningepisoden påbörjades. Många av dessa kvinnor har ett arbete att återgå till.

Kvinnorna har relativt männen större sannolikhet att arbeta efter avslutad föräldraledighet även om hon inte arbetade innan föräldrapenningepisoden påbörjades. Även om kvinnorna har större möjlighet än männen att arbeta efter föräldraledigheten så är andelarna både för kvinnor och för män låga, 19 respektive 4 procent. Dessutom är andelen som är arbetslösa alla mätningar, förutom innan föräldraledighetens början, 3 procent. Detta tyder på att om föräldrar arbetar eller studerar innan en längre period av föräldraledighet, så ökar chanserna för att vara kvar på arbetsmarknaden efter avslutad ledighet.

3.2 Flödesschema utifrån sysselsättning innan föräldraledighet

Hittills har vi studerat föräldrapenningepisodens effekt utifrån statistiska resultat. Nedan visas sex flödesscheman som ger den dynamiska effekten för kvinnor och män av att vara föräldralediga en längre period. Vardera för kvinnor och män visas tre flödesscheman som utgår från att föräldern arbetar eller studerar, är arbetslös eller är sjukskriven eller har sjuk- eller aktivitetsersättning.

Resultaten från de sex flödesanalyserna visar att den sysselsättningsstatus föräldrarna hade innan föräldrapenningepisoden påbörjades, har stor betydelse för hur deras framtida sysselsättning ser ut.

Majoriteten av de kvinnor som arbetar eller studerar innan föräldrapenningepisoden påbörjades, arbetar eller studerar även när episoden avslutades. Av dessa kvinnor arbetar de flesta även per sista juni 2005. Var tionde kvinna var arbetslös när föräldrapenningepisoden avslutades 2005 om hon arbetat innan episoden påbörjades. Få kvinnor var sjukskrivna eller hade sjuk- eller aktivitetsersättning om de arbetat innan episoden påbörjats.

Vidare visar flödesanalysen att majoriteten av de kvinnor som var arbetslösa då föräldrapenningepisoden påbörjades även var arbetslösa då episoden avslutades. Majoriteten av de kvinnor som är arbetslösa då episoden avslutas är fortfarande arbetslösa sista juni 2005.

Majoriteten av de kvinnor som var sjukskrivna då föräldrapenningepisoden påbörjades arbetade eller studerade när episoden avslutades. Jämfört med om kvinnorna arbetade eller var arbetslösa innan föräldrapenningepisoden påbörjades, så är dock en relativt stor andel fortfarande sjukskrivna efter föräldraledigheten om den föregicks av sjukskrivning. Majoriteten av dessa kvinnor är även sjukskrivna eller har sjuk- eller aktivitetsersättning sista juni 2005.

När det gäller männen så har de i stort sett samma mönster som kvinnorna. Arbetar männen även efter det att föräldrapenningepisoden avslutats så är sannolikheten stor att han även arbetar sista juni 2005. Majoriteten av de män som är arbetslösa innan föräldrapenningepisoden påbörjades är även arbetslösa när episoden avslutas. Liksom för kvinnor är de flesta av dessa män arbetslösa vid den sista mätningen.

Få män är sjukskrivna strax innan föräldrapenningepisoden påbörjas, men av dessa män är en stor andel sjukskrivna eller har sjuk- eller aktivitetsersättning då episoden avslutas. Vidare visar analysen att en stor andel är sjukskrivna även vid mätningen sista juni 2005.

4 Sammanfattning och diskussion

Denna rapport studerar personer som under år 2002 avslutade en föräldraledighet under förutsättning att ledigheten hade pågått i minst 100 dagar. Två registrerade utbetalningsperioder utgör här en och samma föräldrapenningepisod om den senare påbörjas 1–31 kalenderdagar efter slutdatumet för tidigare utbetalning. Därutöver måste följande två förutsättningar vara uppfyllda för att ingå i den studerade gruppen; 1) föräldraledighetsepisoden ska vara påbörjad under åren 2000 till 2002, samt 2) under den period som ledighetsepisoden pågick ska personen i genomsnitt ha tagit ut minst fem föräldrapenningdagar per vecka. I rapporten redovisas ögonblicksbilder av föräldrarnas sysselsättning vid fem mättningspunkter. Mättningspunkterna är strax före och efter föräldraledighet, ett till två år efter avslutat föräldrapenningepisod samt sista juni 2005.

Föräldrapenningens konstruktion innebär en tydlig drivkraft för föräldrar att arbeta innan föräldraledighet. Analysen av föräldrar som avslutat ett föräldrapenningepisod år 2002 visar likaså att de flesta föräldrar (omkring 70 procent kvinnor och 80 procent män) förvärvsarbetar innan en längre period av föräldraledighet

påbörjas. Detta är positivt för familjernas ekonomi under föräldraledigheten, då det ökar föräldrars möjlighet att få högre ersättningsbelopp.

Analysen visar dock att arbetslinjen försvagas över tid – både för kvinnor och för män – av en längre period av föräldraledighet. Andelen föräldrar som är arbetslösa ökar markant då föräldraledigheten avslutats. Ökningen är särskilt markant för kvinnor. Det kan till viss del förklaras av att det är vanligare bland yngre kvinnor att ha tillfälliga anställningar än vad det är bland män samt att fler kvinnor är sjukskrivna strax innan föräldraledigheten för att sedan bli arbetslösa.

Resultaten från analysen visar vidare att en svagare arbetslinje upprätthålls under de tre år som studeras efter avslutad föräldraledighet. Andelen arbetslösa och sjukskrivna är tillsammans relativt konstant, mellan 24 till 30 procent. Den försvagade kopplingen till arbetet förstärks dock i slutet av den studerade perioden. Få föräldrar arbetar alla fem mätningar (26 procent av kvinnorna respektive 42 procent av männen) och analysen visar att det har betydelse vilken sysselsättning föräldrarna har innan föräldrapenningepisodens början. Den sysselsättning de har innan föräldraledigheten påverkar fortsatt sysselsättning efter avslutad episod. Majoriteten av de föräldrar som arbetade eller studerade innan föräldraledigheten, arbetar eller studerar även efter ledigheten. Däremot är andelarna som är arbetslösa eller sjukskrivna mycket större efter avslutad föräldrapenningepisod, om den även föregicks av arbetslöshet eller sjukskrivning i stället för arbete eller studier. En slutsats är att en lång föräldraledighet kan cementera den huvudsakliga försörjningskällan.

Innan föräldraledighetens början är en stor andel av kvinnorna sjukskrivna. En del av dessa kan troligtvis härledas till sjukskrivningar i slutet av graviditeten. Andelen sjukskrivna kvinnor sjunker nämligen till en relativt låg nivå strax efter avslutad föräldrapenningepisod. Därefter ökar dock sjukskrivningarna för kvinnor. För många kvinnor kan föräldraskapet efter föräldraledigheten innebära ett dubbelt arbete där förvärvsarbete ska skötas och ansvaret för hemarbete främst ligger på kvinnan. Samtidigt kan föräldraskapet innebära en preventiv effekt på ohälsan. De två effekterna för kvinnor, familj och ohälsa diskuteras närmare i Socialförsäkringsboken 2004 (Riksförsäkringsverket, 2004) och är ett område för framtida utredningar.

Urvalet av den studerade gruppen innebär att det är mycket färre män än kvinnor i gruppen. Det intressanta är dock att en längre period av föräldraledighet ger liknande effekter för kvinnor och män. Analysen visar att i stort sett har en längre föräldraledighet likartade effekt för män som för kvinnor. Det är dock viktigt att framöver studera skillnader och likheter mellan kvinnor och män med tanke på målet att män ska ta en större del av föräldraledigheten.

Referenser

Riksförsäkringsverket (2002), *Gravida kvinnors situation*. RFV Analyserar 2003:7, Holmberg, M, Riksförsäkringsverket, Stockholm.

Riksförsäkringsverket (2004), *Kvinnor, män och sjukfrånvaron*. Socialförsäkringsboken 2004, Riksförsäkringsverket, Stockholm.

SCB (2004), *Barn och deras familjer 2003*. Statistiska centralbyrån, Stockholm.

SCB (2005), *Arbetskraftsundersökningarna (AKU)*, Statistiska centralbyrån, Stockholm.

Bilaga 1 Kontroll av SGI-nivån

SGI fördelning (%) för personer som arbetar/studerar då FP-episoden påbörjades

Inkomstklass	Kvinnor	Män	Samtliga
0 kronor	2,24	0,47	1,96
1 krona–99 tkr	24,18	6,91	21,41
100–199 tkr	42,19	18,00	38,32
200–299 tkr	24,59	46,90	28,17
300–399 tkr	4,64	16,92	6,61
400–499 tkr	1,47	6,62	2,29
Minst 500 tkr	0,68	4,17	1,24
Totalt	100	100	100
	(31 007)	(5 917)	(36 924)

SGI fördelning (%) för personer som arbetar/studerar då FP-episoden avslutas

Inkomstklass	Kvinnor	Män	Samtliga
0 kronor	0,04	0,00	0,04
1 krona–99 tkr	22,04	5,73	19,71
100–199 tkr	37,90	12,72	34,31
200–299 tkr	31,14	48,93	33,68
300–399 tkr	6,11	19,22	7,99
400–499 tkr	1,85	8,37	2,78
Minst 500 tkr	0,91	5,03	1,50
Totalt	100	100	100
	(33 411)	(5 567)	(38 978)

SGI fördelning (%) för personer som arbetar/studerar 1 år efter avslutat FP-episod

Inkomstklass	Kvinnor	Män	Samtliga
0 kronor	8,68	2,24	7,74
1 krona–99 tkr	9,60	2,50	8,56
100–199 tkr	40,82	10,03	36,32
200–299 tkr	30,99	46,03	33,19
300–399 tkr	6,32	20,60	8,41
400–499 tkr	2,14	10,57	3,37
Minst 500 tkr	1,45	8,03	2,41
Totalt	100	100	100
	(29 399)	(5 043)	(34 433)

**SGI fördelning (%) för personer som arbetar/studerar
2 år efter avslutat FP-episod**

Inkomstklass	Kvinnor	Män	Samtliga
0 kronor	15,57	4,47	13,90
1 krona–99 tkr	3,23	1,07	2,90
100–199 tkr	39,84	10,38	35,41
200–299 tkr	32,36	48,29	34,76
300–399 tkr	6,35	21,11	8,57
400–499 tkr	1,82	9,64	2,99
Minst 500 tkr	0,84	5,04	1,47
Totalt	100 (25 482)	100 (4 566)	100 (30 407)

**SGI fördelning (%) för personer som arbetar/studerar
2005-06-30**

Inkomstklass	Kvinnor	Män	Samtliga
0 kronor	13,27	4,23	11,93
1 krona–99 tkr	2,97	0,89	2,66
100–199 tkr	36,14	8,62	32,06
200–299 tkr	36,66	47,17	38,22
300–399 tkr	7,62	22,05	9,76
400–499 tkr	2,21	10,90	3,50
Minst 500 tkr	1,13	6,15	1,87
Totalt	100 (25 120)	100 (4 376)	100 (29 496)

Bilaga 2

Beskrivning av de kategorier som inkluderas i denna studies definition av arbetslöshet:

Öppet arbetslösa

Arbetslösa, platsförmedlingssevice
Arbetslösa, vägledningsservice
Arbetslösa, väntar på beslutad åtgärd
Arbetslösa, felregistrering av beslut
Arbetslösa, avbrott/återkallande av beslut
Arbetslösa, slutförd beslutsperiod

I arbetsmarknadsåtgärder eller i arbetsmarknadsutbildning

Rekryteringsstöd
Individuellt anställningsstöd
Start av näringsverksamhet
Allmänt anställningsstöd
Förstärkt anställningsstöd
Beredskapsarbete
Arbetslivsutveckling
Utbildningsvikariat
Arbetspraktik
Arbetsplatsintroduktion
Offentligt tillfälligt arbete
Projektarbete (arbetslöshetsersättning)
Resursarbete i offentlig verksamhet
Ungdomspraktik
Akademikerpraktik
Ungdomsintroduktion med utbildningsbidrag
Datortek
Kommunalt ungdomsprogram
Ungdomsgaranti
Särskilt introduktionsstöd, SIUS
Aktiviteter inom vägledning och platsförmedling
Jobbsökar-/vägledningsinsatser
Arbetsmarknadsutbildning
IT-satsning
Kalmarmodellen
Särskilt anställningsstöd
Förberedande utbildning
Projekt med arbetsmarknadspolitisk inriktning

Bilaga 3

Kompletterade beräkningar. Personer som hade en föräldraledighetsperiod, minst 100 dagar lång, fast där mindre än 75 procent av periodens dagar togs ut.

Totalt: 49 036 kvinnor och 19 359 män

Situationen strax före föräldrapenningepisodens påbörjande (första mätningen)

Arbetar eller studerar	Sjukskriven, har sjuk- eller aktivitetsersättning	Arbetslös
Kvinnor: 77 Män: 91	Kvinnor: 16 Män: 2	Kvinnor: 8 Män: 7



Föräldrapenningepisoden pågår fram till år 2002



Situationen strax efter föräldrapenningepisoden avslutning (andra mätningen)

Arbetar eller studerar	Sjukskriven, har sjuk- eller aktivitetsersättning	Arbetslös
Kvinnor: 82 Män: 89	Kvinnor: 6 Män: 3	Kvinnor: 12 Män: 9



Situationen ett år efter avslutad föräldrapenningepisod (tredje mätningen)

Arbetar eller studerar	Sjukskriven, har sjuk- eller aktivitetsersättning	Ny föräldrapenningepisod	Arbetslös
Kvinnor: 67 Män: 79	Kvinnor: 7 Män: 3	Kvinnor: 16 Män: 8	Kvinnor: 10 Män: 9



Situationen två år efter avslutad föräldrapenningepisod (fjärde mätningen)

Arbetar eller studerar	Sjukskriven, har sjuk- eller aktivitetsersättning	Ny föräldrapenningepisod	Arbetslös
Kvinnor: 59 Män: 74	Kvinnor: 7 Män: 3	Kvinnor: 23 Män: 11	Kvinnor: 10 Män: 11



Situationen 2005-06-30 (femte mätningen)

Arbetar eller studerar	Sjukskriven, har sjuk- eller aktivitetsersättning	Ny föräldrapenningepisod	Arbetslös
Kvinnor: 60 Män: 74	Kvinnor: 7 Män: 3	Kvinnor: 20 Män: 10	Kvinnor: 12 Män: 13

Källa: Försäkringskassans datalager Store

Följande Redovisar har publicerats under år 2005

- 2005:1 Bostadsbidrag – effekter av ändrat intervall för återkrav/
tilläggsutbetalning
- 2005:2 Uppskattning av mörkertalet i BTP
- 2005:3 Statens åtagandekostnad för sjuk- och aktivitetsersättning.
Uppskattning under 49 år, räknat från ett basår
- 2005:4 Det ekonomiska utfallet inom det allmänna pensionssystemet
under de senaste 10 åren
- 2005:5 Försäkringskassans metodundersökning 2004. Bakgrund och
metod
- 2005:6 Sjukfrånvaron i Sverige i ett europeiskt perspektiv 1983–2004
- 2005:7 Vägen ur föräldraledigheten