

Försäkringskassans samarbetspartners kännedom om de nya reglerna i sjukförsäkringen

Resultat från en undersökning hösten 2010



Utgivare: Försäkringskassan
Analys och prognos

Upplysningar: Bahjat Khaledi
010-116 95 36
bahjat.khaledi@forsakringskassan.se

Hemsida: www.forsakringskassan.se

Förord

Försäkringskassan har fått i uppdrag av regeringen att undersöka vilken kännedom berörda samarbetspartners har om de nya reglerna i sjukförsäringen. Försäkringskassan har under hösten 2010 genomfört en undersökning riktad till partners, till exempel läkare inom hälso- och sjukvården, arbetsgivare och Arbetsförmedlingen för att undersöka hur väl dessa berörda samarbetspartners känner till de nya reglerna. De första resultaten från undersökningen har presenterats i Försäkringskassans årsredovisning för 2010. I denna rapport presenteras en mer utförlig beskrivning av metoden och fördjupade analyser av resultaten från hela undersökningen.

Bahjat Khaledi har genomfört analysen och skrivit rapporten.

Stockholm i maj 2011

Magdalena Brasch
Verksamhetsområdeschef
Avdelningen för Analys och prognos

Innehåll

Sammanfattning	5
Summary	8
Inledning	11
Syfte	12
Metod.....	12
Urval	12
Bortfallsanalys	14
Resultat	16
De svarande	16
Allmänt.....	16
Arbetsförmedlingen.....	18
Arbetsgivare.....	19
Läkare.....	21
Berörda av de nya reglerna.....	22
Hur upplever partners sin kännedom om de nya reglerna?	23
Vilka kunskaper har partners om de nya reglerna i sjukförsäkringen?	24
Arbetsförmedlingens kunskaper	27
Arbetsgivarens kunskaper	28
Läkarnas kunskaper	29
Berörda partners kunskaper om de olika regelområdena	30
Var inhämtar partners information om de nya reglerna i sjukförsäkringen?	33
Hur upplevde partners informationen?.....	34
Hur vill partners hålla sig uppdaterad kring reglerna i sjukförsäkringen?.....	36
Partners uppfattning om de nya reglerna	38
Vad anses att de nya reglerna leder till?.....	40
Diskussion och slutsatser	43
Referenser	46
Bilaga	47

Sammanfattning

Under hösten 2010 genomförde Försäkringskassan en undersökning riktad till arbetsgivare, läkare och Arbetsförmedlingen med syfte att undersöka berörda samarbetspartners kännedom om de nya reglerna i sjukförsäkringen. Med de nya reglerna avses de förändringar som har skett under perioden den 1 juli 2008 till den 1 januari 2010 och som rör rehabiliteringskedjan, tidsgränser för olika förmåner och ändringar i regelverket gällande sjukersättning. Målgruppen i undersökningen är läkare inom hälso- och sjukvården, chefer/personalansvariga hos olika arbetsgivare samt arbetsförmedlare inom Arbetsförmedlingen. Studien är baserad på ett slumpmässigt, riksrepresentativt urval om 1 000 personer i respektive målgrupp, totalt 3 000 personer. Svarefrekvensen bland arbetsförmedlarna och arbetsgivarna blev cirka 70 procent och bland läkarna 40 procent. Undersökningen genomfördes under perioden september – november 2010.

I denna rapport studeras i vilken utsträckning de svarande berörs av de nya reglerna, vilka kunskaper de har om dessa regler, hur de fått information och hur de uppfattar informationen. Vidare undersöks hur de tillfrågade vill hålla sig uppdaterade, om reglerna är tydliga och lätta att förstå, samt om de påverkat deras arbete med sjukskrivna. Resultaten av studien visar att de svarande generellt har en bra kännedom om de nya reglerna. Studien visar också att kunskapsnivån, vilket kan tyckas vara naturligt, varierar mellan de som berörs respektive inte berörs av de nya sjukskrivningsreglerna. De som berörs av dessa regler har bättre kunskaper och en mer positiv inställning till de förändrade reglerna. De berörda är dessutom mer aktiva att ta del av information om reglerna via Försäkringskassans olika informationskanaler jämfört med övriga svaranden. Nedan presenteras undersökningens huvudresultat.

Berörda partners

Undersökningen visar att en majoritet, 70 procent av de svarande instämmer helt eller i ganska stor utsträckning med påståendet att de känner sig berörda av de nya reglerna i sjukförsäkringen. Andelen är högre bland arbetsförmedlare och läkare, 76 respektive 75 procent, än bland arbetsgivare, 60 procent.

Upplevd kännedom

Av de berörda partners upplever 60 procent att de har god kännedom medan endast 10 procent tycker att de har dålig kännedom. Andelen som upplever att de har god kännedom är högre bland berörda läkare och arbetsförmedlare, 62 procent respektive 57 procent, än bland berörda arbetsgivare, 55 procent.

Faktisk kännedom

För att få en bild av partners faktiska kunskaper om de nya reglerna har de fått svara på 16 kunskapsfrågor med givna svarsalternativ som i huvudsak handlar om sju olika regelområden. Andelen korrekta svar varierar både mellan berörda samarbetspartners och olika regelområden. På de sju regelområdena hade berörda partners i genomsnitt korrekta svar på 4,6 områden. Detta ger en andel korrekta svar på 65 procent. Berörda arbetsförmedlare och läkare har signifikant fler korrekta svar jämfört med berörda arbetsgivare. I genomsnitt hade de berörda arbetsförmedlarna och de berörda läkarna 5,0 korrekta svar. Motsvarande resultat för de berörda arbetsgivarna var 3,7 korrekta svar, dvs. dryga 53 procent. Kvinnor har generellt sett bättre kunskaper om de nya reglerna jämfört med män.

En klar majoritet av berörda partners känner till reglerna kring maximalt antal dagar med ersättning från Försäkringskassan och kring rätten till sjukersättning. Det var framför allt tre regelområden som berörda partners hade dålig kunskap om och det var sjukersättning som har beviljats före regeländringarna, övergångsbestämmelserna om tidsbegränsad sjukersättning och tidsbegränsning av sjukpenning.

Information om de nya reglerna

Den information som partners har fått om de nya reglerna kommer oftast från en mängd olika källor. De tre vanligaste informationskanalerna är utbildning eller information från sin arbetsgivare, 63 procent, medier, 57 procent, och information av tjänsteman från Försäkringskassan, 50 procent. Relativt få har fått information via Försäkringskassans kundcenter för partners, endast 13 procent.

Hur upplevde partners informationen?

En majoritet av berörda samarbetspartners, 70–77 procent, anser att informationen av tjänsteman från Försäkringskassan har varit givande och föredras framför andra informationskällor. Två andra informationskanaler som uppfattats som givande eller mycket givande är information från andra organisationer eller aktörer samt Försäkringskassans kundcenter för partners. Mindre givande upplevdes information i massmedia och reklam eller annonser från Försäkringskassan.

Hur vill partners hålla sig uppdaterade?

De tre informationsvägarna som uppfattats av en majoritet av berörda partners som viktiga eller mycket viktiga för att hålla sig uppdaterade kring reglerna i sjukförsäkringen är en personlig kontaktperson på Försäkringskassan, direktinformation av tjänsteman från Försäkringskassan när nya regler införs och en länk på Försäkringskassans hemsida till uppdaterat material. Minst viktigt uppges vara längre öppettider för Kundcentret för partners.

Partners uppfattning om de nya reglerna

Huvuddelen av berörda partners, 49–76 procent, uppger att det är lätt att få information om de nya reglerna. Dock är det endast en tredjedel av de berörda som tycker att det är lätt att förstå de nya reglerna i sjukförsäkringen. Reglerna kring tidsgränserna för att få ersättning från Försäkringskassan upplevs i större utsträckning som tydliga än reglerna kring bedömning av arbetsförmåga vid olika tidpunkter i en sjukperiod.

Vad anses att de nya reglerna leder till?

Av de berörda partners anser 36–60 procent att de nya reglerna bidragit till att sjukskrivningsprocessen blivit mer aktiv. En något lägre andel 30–40 procent, anser att de nya reglerna har medfört att de ändrat sitt sätt att arbeta med rehabilitering och sjukskrivningar. Vidare anser 15–24 procent av de berörda att de har fått mer struktur i sitt arbete med sjukskrivna i samband med införandet av de nya reglerna. Resultat visar att berörda arbetsförmedlare har en något mer negativ syn på de nya reglerna än de övriga berörda partners.

Generellt tyder resultaten i undersökningen på att kännedomen om de nya reglerna är relativt god bland de berörda partners, dock återstår en viss osäkerhet inom några regelområden. Osäkerheten varierar också mellan berörda partners. Utöver mer information om regeländringarna behöver informationsinsatserna anpassas till de specifika behoven hos respektive partners.

Summary

During the autumn of 2010, Försäkringskassan [*Swedish Social Insurance Agency*] conducted a survey oriented towards employers, physicians and the Employment Service [*Arbetsförmedlingen*] with the aim of examining the awareness of the cooperating partners affected of the new rules for health insurance [*sjukförsäkring*]. ‘New rules’ means the changes that have occurred during the period 1 July 2008 to 1 January 2010 and which relate to the rehabilitation chain, time limits for various benefits and amendments to the regulatory system regarding sickness compensation [*sjukersättning*]. The target group for the survey was physicians within the health and medical care services, managers/human resources officers with various employers and also employment officers within the Employment Service. The study is based on a random, nationally representative sample of 1,000 persons within the respective target group, in total 3,000 persons. The response frequency among the employment officers and employers was about 70 per cent and among physicians, 40 per cent. The survey was conducted during the period September to November 2010.

In this report, the study is conducted to the extent to which the respondents are affected by the new rules, what knowledge they have of these rules, how they received information and how they understand the information. An investigation was also conducted of how the respondents wished to keep themselves updated, whether the rules are clear and easy to understand, and also whether the rules influenced their work with those registered on sick leave [*sjukskrivna*]. The results of the study show that the respondents generally have good awareness of the new rules. The study also shows, which may be considered to be obvious, that the level of knowledge varies between those affected and respectively not affected by the new sick leave rules. Those who are affected by these rules have better knowledge and a more positive attitude to the changed rules. Those affected are also more active in gaining access to information about the rules via Försäkringskassan’s various information channels compared with other respondents. The main results of the survey are presented below.

Partners affected

The survey shows that a majority, 70 per cent, of the respondents agree completely or to a rather great extent with the statement that they feel that they are affected by the new rules for the health insurance. The proportion is higher among employment officers and physicians (76 and 75 per cent respectively) than among employers (60 per cent).

Perceived awareness

Of the partners affected, 60 per cent perceive themselves to have good awareness, while only 10 per cent think that they have poor awareness. The proportion of those who perceive that they have good awareness is greater among physicians and employment officers affected (62 and 57 per cent respectively) than among employers affected (55 per cent).

Actual awareness

In order to establish a picture of the partners' actual knowledge of the new rules, they had to answer 16 questions regarding their knowledge, with specified alternative answers which basically referred to seven different areas of rules. The proportion of correct answers varied between both the cooperating partners affected and the various areas of rules. Within the seven areas of rules the partners affected had on average correct answers in 4.6 areas. This means that the proportion of correct answers was 65 per cent. The employment officers and physicians affected have significantly more correct answers compared with employers affected. On average, the employment officers affected and the physicians affected had 5.0 correct answers. The corresponding result for the employers affected was 3.7 correct, that is to say just over 53 per cent. Women have in general terms better knowledge about the new rules compared with men.

A clear majority of the partners affected know about the rules concerning the maximum number of days with compensation from Försäkringskassan and about the right to sickness compensation. There were primarily three areas of rules that the partners affected had poor knowledge of. These were: sickness compensation granted before the changes of the rules; the transitional provisions on fixed-term sickness compensation; and fixed-term sickness benefit [*sjukpenning*].

Information about the new rules

The information that the partners received about the new rules comes usually from a number of different sources. The three most common channels of information are training or information from their employer (63 per cent), media (57 per cent) and information from officers from Försäkringskassan (50 per cent). Rather few have received information via Försäkringskassan's Customer Centre for partners [*Kundcenter för partners*] (only 13 per cent).

How did the partners perceive the information?

A majority of the cooperating partners affected (70 to 77 per cent) consider that the information from the officers from Försäkringskassan was beneficial and was preferred before other sources of information. Two other channels of information that were perceived to be beneficial or very beneficial are information from other organisations or stakeholders and also Försäkringskassan's Customer Centre for partners. Information from the mass media and advertisements or notices from Försäkringskassan was considered to be less beneficial.

How do partners wish to keep themselves updated?

The three information routes that were perceived by the majority of the partners affected as important or very important to keep up to date concerning the rules of the health insurance are a personal contact person at Försäkringskassan, direct information from an officer from Försäkringskassan when new rules are introduced and a link to updated material on Försäkringskassan's website. It was considered least important to have longer opening hours for the Customer Centre for partners.

The Partners' perception of the new rules

The main part of the partners affected (49 to 76 per cent) state that it is easy to obtain information about the new rules. However, it is only one-third of those affected that consider that it is easy to understand the new rules in the health insurance. The rules concerning time limits for getting compensation from Försäkringskassan were to a large extent perceived to be clearer than the rules concerning assessment of work capacity at various points in time in a sickness period [*sjukperiod*].

What is it considered the new rules will lead to?

Of the partners affected, 36 to 60 per cent consider that the new rules contributed to the sick leave process becoming more active. A somewhat lower proportion (30 to 40 per cent) consider that the new rules have meant that they changed their way of working with rehabilitation and persons on sick leave. Moreover, 15 to 24 per cent of those affected consider that they have upon the introduction of the new rules found greater structure in their work with those on sick leave. The result shows that the employment officers affected have a somewhat more negative view on the new rules than the other partners affected.

Generally, the results of the survey suggest that awareness of the new rules is rather good among the partners affected, though there is some uncertainty remaining within certain areas of the rules. Uncertainty varies also between partners affected. In addition to more information about changes to the rules, information activities need to be adapted to the specific needs of the respective partners.

Inledning

Under de senaste åren har nya regler införts i sjukförsäkringen med syfte att effektivisera sjukskrivningsprocessen och öka möjligheterna för sjukskrivna att komma tillbaka i arbetslivet¹. Med de nya reglerna avses de förändringar som har skett under perioden den 1 juli 2008 till den 1 januari 2010. Regeländringarna innebär bl.a. att rätten till sjukpenning ska bedömas utifrån olika bedömningsgrunder vid olika tidpunkter i sjukfallet. En tidsgräns infördes för hur länge sjukpenning kan betalas ut. Samtidigt avskaffades den tidsbegränsade sjukersättningen som ersättningsform och kriterierna för att få sjuk- och aktivitetsersättning förändrades.

Enligt regeringens bedömning² leder de nya tidsgränserna inom sjukförsäkringen till att individen, men också de andra aktörerna i sjukskrivningsprocessen, agerar tidigare i sjukfallet. För att rehabiliteringskedjan och sjukskrivningsprocessen ska fungera väl och den försäkrade ska få stöd för snabbare återgång i arbete är Försäkringskassans berörda samarbetspartners delaktighet och ansvar viktigt. En förutsättning för att inblandade aktörer ska ta ansvar och agera tidigare i sjukfallet är att de har kännedom och kunskaper om de nya reglerna i sjukförsäkringen.

I samband med införandet av de nya reglerna har Försäkringskassan genomfört olika informationsinsatser för att öka kännedomen om dessa. Informationsarbetet har bland annat riktats till vårdgivare och arbetsgivare men även till personal på kommunernas socialtjänster och Arbetsförmedlingen. Som ett led i att utöka partners kunskap om de nya reglerna i sjukförsäkringen har Försäkringskassan även skapat ett särskilt kundcenter för partners³, ett närmare etablerat samarbete med prioriterade arbetsgivare⁴ samt Försäkringskassans Internettjänst utvecklat.

I Försäkringskassans regleringsbrev för budgetåret 2010 fanns målet att berörda samarbetspartners ska ha god kännedom om de nya reglerna i sjukförsäkringen. Enligt regleringsbrevet skulle Försäkringskassan också redovisa måluppfyllelsen.

Under hösten 2010 genomförde Försäkringskassan en studie riktad till partners med syfte att besvara ovanstående fråga. Ett kort sammandrag av resultatet från denna undersökning har återrapporterats i Försäkringskassans årsredovisning för 2010. I föreliggande rapport presenteras en mer utförlig

¹ Prop. 2007/08: 136, bet. 2007/08:SfU12, rskr. 2007/08:225.

² Prop. 2008/09:1.

³ Försäkringskassans kundcenter för partners erbjuder service och information riktad till arbetsgivare, vårdgivare och andra organisationer.

⁴ En beskrivning av Försäkringskassans prioriterade arbetsgivare finns under avsnitt urval.

beskrivning av metoden och fördjupade analyser av resultaten från hela undersökningen.

Syfte

Huvudsyftet med denna rapport är att beskriva och analysera Försäkringskassans berörda partners kunskap och upplevelser av de nya reglerna som infördes i sjukförsäkringen under perioden den 1 juli 2008 till den 1 januari 2010. Syftet är även att undersöka hur partners införskaffat information om de nya reglerna samt hur de uppfattar informationen. Ett annat syfte är att undersöka hur partners vill hålla sig uppdaterade kring reglerna i sjukförsäkringen. Studiens resultat kan således även användas för att utveckla och anpassa Försäkringskassans informationsinsatser till de specifika behoven hos respektive berörd partners framöver.

Med berörda partners avses här hälso- och sjukvården, arbetsgivare och Arbetsförmedlingen. Det är dessa partners som primärt berörs av sjukförsäkringen i sitt dagliga arbete med de försäkrade.

Metod

Studien har gjorts i form av tre undersökningar. Undersökningarna med arbetsgivare och läkare har gjorts med hjälp av telefonintervjuer. Intervjuerna har genomförts av Demoskop på uppdrag av Försäkringskassan. Undersökningen med Arbetsförmedlingen har gjorts i form av en webb-baserad enkät administrerad av avdelningen för Analys och Prognos vid Försäkringskassan. Fältarbetet (insamling av data) genomfördes under perioden 22 september–29 oktober 2010. Enkäterna för de tre undersökta grupperna liknade varandra men var delvis anpassade till respektive samarbetspartner. Frågorna berörde förutom den självupplevda kännedomen och den allmänna uppfattningen av de nya reglerna även införskaffandet av information kring reglerna och en kunskapsdel för att undersöka den faktiska kännedomen om reglerna i sjukförsäkringen.

I sammanhanget bör det nämnas att syftet med kunskapsfrågorna inte har varit att testa enskilda partners kunskaper om de nya reglerna i sjukförsäkringen utan handlar om att få en allmän bild om kännedomen bland arbetsgivare och andra samarbetspartners. Detta har också tydligt framgått i aviseringsbrev och i samband med undersökningens genomförande. Det ska även tilläggas att vid undersökningen har respondenterna ombetts att svara på de frågor som de kunde, annars ombetts svara ”Vet inte” i stället för att gissa. Detta bör sannolikt påverka graden av kännedom.

Urval

Urvalet består av sammanlagt 3 000 personer. För varje undersökt grupp, läkare, arbetsgivare och arbetsförmedlare, har 1 000 personer slumpmässigt valts ut att ingå i denna studie. Urvalen för grupperna läkare och arbetsgivare är framtagna med hjälp av företaget PAR AB:s register (tidigare Postens adressregister). För arbetsgivarna hämtades informationen ur data-

basen Parad⁵ och för läkarna hämtades den från databasen Medbook. Urvalet för Arbetsförmedlingen är framtaget med hjälp av Arbetsförmedlingens interna telefonregister. Urvalen för de undersökta grupperna genomfördes under september 2010.

Målet med undersökningen är att undersöka huruvida Försäkringskassans berörda samarbetspartner har kännedom om de nya reglerna i sjukförsäkringen. För att säkerställa att undersökningen riktar sig mot berörda partner har en viss stratifiering genomförts inom samtliga tre grupper.

Urvalet för läkare består av 1 000 personer i tre undergrupper: allmänmedicinare, företagsläkare och ett slumpmässigt urval bland alla läkarspecialiteter. Urvalet för denna studie består till 50 procent av ett slumpmässigt urval bland läkare som är registrerade med specialitet 'Allmän Allmänmedicin' i PAR AB:s register och till 10 procent av ett slumpmässigt urval bland läkare med specialitet 'Allmän Företagshälsovård'. Resterande 40 procent av urvalet utgörs av ett slumpmässigt urval bland alla läkare i PAR AB:s register. Ytterligare allmänmedicinare och läkare med företagshälsovård som specialitet kan därmed ingå i den sista gruppen. Sammansättningen av gruppen är baserat på att cirka 40 procent av patienter med sjukskrivningar som varar längre än 60 dagar, sjukskrivs av läkare på vårdcentraler, cirka 10 procent sjukskrivs av Företagshälsovården och drygt 40 procent av läkare på sjukhuskliniker, slutligen ungefär 10 procent sjukskrivs av resterande eller okända kategorier läkare⁶.

Gruppen arbetsgivare består av 1 000 personer med personalansvar. Urvalet i denna studie består till en tredjedel av ett slumpmässigt urval av personer med personalansvar som arbetar för någon av Försäkringskassans prioriterade arbetsgivare⁷. Den andra delen av urvalet består av ett slumpmässigt urval bland personer med personalansvar som arbetar för arbetsgivare som motsvarar Försäkringskassans prioriterade arbetsgivare med avseende på antal anställda och juridisk form. Urvalets sista del består av slumpmässigt utvalda personer med personalansvar. Den enda restriktionen för denna grupp är att antalet anställda ska överstiga 50 hos den registrerade arbetsgivaren. Vid urvalet personalansvariga har inom varje grupp en viktning genomförts med antalet anställda. Arbetsgivare med fler anställda har därför en större sannolikhet att hamna i urvalet än arbetsgivare med färre anställda. Alla uppgifter och urvalet för gruppen arbetsgivare är framtagna ur PAR AB:s register.

⁵ Parad är PARs egen företagsdatabas. Grundkällor är bland annat SCB, Bolagsverket och Skatteverket, men även PARs egen insamlade information.

⁶ Enligt Försäkringskassans datalager STORE.

⁷ Inom Försäkringskassan används sedan några år tillbaka en modell för hur Försäkringskassan arbetar med samverkansöverenskommelser för prioriterade arbetsgivare i sjukskrivningsprocessen. Målgruppen är företag och organisationer med hög sjukfrånvaro och samverkansformerna bygger bland annat på kontaktteam och skriftliga överenskommelser. Hösten 2010, när undersökningen genomfördes, har Försäkringskassan haft kontrakt om samarbete med cirka 500 "prioriterade" arbetsgivare i Sverige. Dessa så kallade 'prioriterade arbetsgivare' har som regel minst 250 anställda med minst 20 anställda med sjukpenningfall som överstiger 14 dagar under en löpande tolv månadersperiod.

Arbetsförmedlingens telefonregister har tagits till hjälp för att hitta personer som i betydlig utsträckning arbetar med frågor kring sjukskrivna på Arbetsförmedlingen. I registret har sökord identifierats som är relaterade till arbetet med sjukskrivna. Dessa sökord är till exempel 'rehabilitering', 'arbetslivsinriktad rehabilitering', 'arbetslivsintroduktion' och 'handlingsplansamverkan'. Av 7 227 arbetsförmedlare hade 727 minst ett av sökorden registrerat i telefonregistret. Urvalet i denna studie består till 50 procent av personer som tillhör denna grupp. Resterande andel är slumpmässigt utvalda personer bland de 6 500 arbetsförmedlare som återstår.

Bortfallsanalys

Tabell 1 visar svarsfrekvenser och sammansättning av deltagarna i studien för alla tre undersökta partnergrupper. Svarsfrekvensen ligger på ungefär två tredjedelar för personer som arbetar på Arbetsförmedlingen och för personer med personalansvar. Bland läkare är svarsfrekvensen knappt 40 procent. Det är högre svarsfrekvens inom de tre partnergrupperna av personer som i större grad är berörda av reglerna i sjukförsäkringen. Sammantaget bidrar urvalskriterierna och svarsfrekvenserna till att personer som berörs av de nya reglerna i sjukförsäkringen i större utsträckning är representerade i undersökningen än personer som berörs i mindre utsträckning inom varje yrkeskategori.

Tabell 1 Svarsfrekvenser och sammansättning av de undersökta grupperna

	Svarande	Urval	Svarsfrekvens	Andel inom partnergrupp
Arbetsförmedling	685	1000	69	
Berörda enligt telefonkatalogen	401	500	80	59
Slumpmässigt urval	284	500	57	42
Arbetsgivare	648	1000	65	
FK's prioriterade	230	333	69	36
Jämförbara med prioriterade	224	333	67	35
Slumpmässigt urval	194	334	58	30
Läkare	393	1000	39	
Allmän medicinare	209	500	42	53
Företagshälsovård	44	100	44	11
Slumpmässigt urval	140	400	35	36

För grupperna arbetsgivare och läkare levererades en bortfallsbeskrivning av undersökningsföretaget Demoskop. De viktigaste anledningarna för bortfallet var i båda grupperna att det antingen inte gick att få kontakt med personen under intervjutiden (131 personalansvariga, 186 läkare) eller att personen inte ville delta i undersökningen (96 personalansvariga, 204 läkare). Även felaktiga telefonnummer i PAR AB:s register bidrog till bortfall (63 personalansvariga, 33 läkare) och uppgifter om personer som hade slutat eller inte var kända på den angivna arbetsplatsen (7 personalansvariga, 68 läkare) var en del av anledningen till den höga bortfallsandelen i framför

allt läkargruppen. Andra anledningar som anges för bortfall var till exempel avbrutna intervjuer, avböjning av deltagandet innan intervjutiden, hänvisningar till andra personer, semester och pensionering av personer i urvalet. För personer som arbetar på Arbetsförmedlingen är en liknande bortfallsbeskrivning inte möjlig eftersom enkäten presenterades som webbenkät för denna grupp.

Resultat

Resultatavsnittet inleds med en kort beskrivning av samtliga partnergrupper. Därefter redovisas i vilken utsträckning de svarande berörs av de nya reglerna i sjukförsäkringen. Detta följs av två avsnitt som studerar berörda partners upplevelse och faktiska kunskaper om de nya reglerna i sjukförsäkringen. Därefter redovisas resultat av studien med fokus på införskaffandet av information kring reglerna, hur partners upplevde informationen samt hur de vill bli uppdaterade kring reglerna i sjukförsäkringen. Avsnittet resultat avslutas med en beskrivning av deras allmänna uppfattning om de nya reglerna i sjukförsäkringen.

De svarande

I detta avsnitt beskrivs de partners som ingår i undersökningen.

Allmänt

Deltagarna i studien skiljer sig tydligt åt mellan partnergrupperna med hänsyn till individkaraktäristiska mått. Tabell 2 visar fördelningen på kön, erfarenhet av arbetet och kontaktfrekvens med de sjukskrivna för de svarande i alla tre grupperna.

Gruppen Arbetsförmedling består till största del av kvinnor. Ungefär en tredjedel av de svarande är män. Könen är ungefär lika fördelade bland personer med personalansvar. Andelen män var högst bland läkarna, 59 procent.

De svarande som arbetar på Arbetsförmedlingen har kortast genomsnittliga erfarenhet av sitt yrke medan läkare har längst erfarenhet. Gruppen arbetsförmedlare utmärker sig på så sätt att ungefär en fjärdedel har arbetat mindre än två år. I de andra två partnergrupperna förekommer mycket sällan personer med så kort erfarenhet av yrket. Det finns sannolikt flera förklaringar till skillnaden mellan andelen nyanställda på Arbetsförmedlingen jämfört med övriga partners. En naturlig förklaring kan vara att Arbetsförmedlingen med anledning av de nya reglerna har rekryterat extra personal för att kunna ta hand om de sjukskrivna som lämnat sjukförsäkringen på grund av att deras dagar eller månader med rätt till ersättning från sjukförsäkringen tar slut.

Läkarna i urvalet har mycket längre erfarenhet av yrket än bland respondenterna i de andra två partnergrupperna. De flesta av läkarna (54 procent) har arbetat längre än 20 år som läkare. Överlag har dock de svarande i alla tre grupper gedigen yrkeserfarenhet. I alla grupper är den genomsnittliga erfarenheten i yrket längre än 10 år, 11,9 år för Arbetsförmedling, 14,7 år för personer med personalansvar och 21,9 år för läkare.

Tabell 2 Bakgrundsvariabler för de undersökta grupperna

Variabler	Arbetsförmedling	Arbetsgivare	Läkare	Totalt
Kön				
Kvinnor	68	51	41	56
Män	32	49	59	44
Summa procent (Total antal obs.)	100 (685)	100 (648)	100 (393)	100 (1726)
Hur ofta i ditt arbete möter du... *				
Dagligen	44	3	14	22
Några ggr i veckan	21	7	36	19
Några ggr i månaden	19	17	35	22
Några ggr per år	11	54	10	27
Aldrig	5	19	5	10
Summa procent (Total antal obs.)	100 (685)	100 (630)	100 (391)	100 (1706)
Hur länge har du arbetat.. **				
0–1 år	23	4	0	11
2–5 år	14	16	7	13
6–10 år	15	24	13	18
11–20 år	29	35	26	31
>20 år	18	22	54	28
Summa procent (Total antal obs.)	100 (684)	100 (638)	100 (393)	100 (1715)
Medelvärde (Std. .Avvikelse)	11,9 (10,3)	14,7 (9,3)	21,9 (10,7)	15,2 (10,7)

För andelarna: På grund av avrundning och ofullständiga uppgifter (missing values) kan summan över kategorierna avvika något från 100.

* Fråga: Hur ofta i ditt arbete möter du... (Arbetsförmedling) kunder som har varit eller är sjukskrivna; (arbetsgivare) ärenden där den anställda har varit eller är sjukskriven; (läkare) patienter som har varit eller kommer att bli sjukskrivna ... i minst 60 dagar?

** Fråga: Hur länge har du arbetat (Arbetsförmedling) på Arbetsförmedlingen, (arbetsgivare) med personalfrågor, (läkare) som läkare?

Deltagare i studien som arbetar på Arbetsförmedlingen har till mycket stor del, 44 procent daglig kontakt med sjukskrivna vars sjukskrivning varar minst 60 dagar. Av läkarna har 71 procent några gånger i veckan eller några gånger i månaden kontakt med patienter som är eller kommer att bli sjukskrivna i minst 60 dagar. Däremot har personalansvariga i den undersökta gruppen mindre kontakt med frågor kring långa sjukskrivningar än de andra två grupperna. En stor majoritet av de personalansvariga, 73 procent anger att de aldrig eller endast några gånger per år möter situationer där den anställda har varit eller är sjukskriven i minst 60 dagar. Motsvarande andel för arbetsförmedlare och läkare är 15 procent i vardera gruppen.

Tabell 3 visar den regionala fördelningen av de svarande i de tre grupperna. De svarande kommer till stor del från Stockholms län, Västra Götalands län och Skåne län. Den regionala fördelningen av urvalet motsvarar ungefär befolkningen i Sverige 2010. Urvalet kan därför anses som representativt ur ett regionalt perspektiv.

Tabell 3 Regional fördelning av de undersökta grupperna

	Arbetsförmedling		Arbetsgivare		Läkare		Totalt		Befolkning 2010 i % *
Stockholms län	109	(15,9)	110	(17,0)	88	(22,4)	307	(17,8)	(21,8)
Uppsala län	36	(5,3)	21	(3,2)	21	(5,3)	78	(4,5)	(3,6)
Södermanlands län	19	(2,8)	12	(1,9)	9	(2,3)	40	(2,3)	(2,9)
Östergötlands län	34	(5,0)	28	(4,3)	13	(3,3)	75	(4,3)	(4,6)
Jönköpings län	18	(2,6)	25	(3,9)	9	(2,3)	52	(3,0)	(3,6)
Kronobergs län	10	(1,5)	16	(2,5)	5	(1,3)	31	(1,8)	(2,0)
Kalmar län	18	(2,6)	26	(4,0)	13	(3,3)	57	(3,3)	(2,5)
Gotlands län	4	(0,6)	4	(0,6)	3	(0,8)	11	(0,6)	(0,6)
Blekinge län	14	(2,0)	6	(0,9)	8	(2,0)	28	(1,6)	(1,6)
Skåne län	83	(12,1)	75	(11,6)	54	(13,7)	212	(12,3)	(13,2)
Hallands län	11	(1,6)	18	(2,8)	7	(1,8)	36	(2,1)	(3,2)
Västra Götalands län	108	(15,8)	102	(15,7)	60	(15,3)	270	(15,6)	(16,8)
Värmlands län	27	(3,9)	22	(3,4)	14	(3,6)	63	(3,7)	(2,9)
Örebro län	32	(4,7)	27	(4,2)	7	(1,8)	66	(3,8)	(3,0)
Västmanlands län	26	(3,8)	17	(2,6)	8	(2,0)	51	(3,0)	(2,7)
Dalarnas län	19	(2,8)	30	(4,6)	14	(3,6)	63	(3,7)	(2,9)
Gävleborgs län	32	(4,7)	15	(2,3)	13	(3,3)	60	(3,5)	(2,9)
Västernorrlands län	34	(5,0)	26	(4,0)	9	(2,3)	69	(4,0)	(2,6)
Jämtlands län	12	(1,8)	20	(3,1)	4	(1,0)	36	(2,1)	(1,3)
Västerbottens län	21	(3,1)	25	(3,9)	14	(3,6)	60	(3,5)	(2,8)
Norrbottens län	18	(2,6)	15	(2,3)	17	(4,3)	50	(2,9)	(2,6)

*Avser den folkbokförda befolkningen per den 31 december 2010 fördelad efter län, enligt SCB; se http://www.scb.se/Statistik/BE/BE0101/2010A01/Be0101KomjmfBef_2010.xls

Arbetsförmedlingen

Personer i urvalet som arbetar på Arbetsförmedlingen kan ha olika arbetsområden. Tabell 4 visar fördelningen av uppgifterna inom två av delgrupperna och för alla deltagande i studien. Av de totalt 685 svarande arbetsförmedlarna anger 149 fler än ett arbetsområde, 109 personer anger 2 arbetsområden, 34 anger 3 arbetsområden och 6 personer anger 4 av dem angivna arbetsområden. Den kombination som är mest vanlig är handläggare som jobbar med arbetslivsintroduktion och med arbetslivsinriktad rehabilitering, 63 personer. Det vanligaste arbetsområdet är att arbetsförmedlaren endast arbetar med 'arbetssökande generellt', 181 personer motsvarande 26 procent, därefter kommer arbete med endast "arbetslivsintroduktion", 151 personer eller 22 procent och endast 'arbetslivsinriktad rehabilitering', 124 personer eller 18 procent.

**Tabell 4 I studien deltagande arbetsförmedlares arbetsuppgifter.
I procent**

Inom vilket/vilka arbetsområden arbetar du?	Berörda enligt telefonkatalogen	Slumpmässigt urval	Totalt
Handläggare som jobbar med			
... handlingsplansamverkan	18	10	15
... arbetslivsintroduktion	54	7	35
... arbetslivsinriktad rehabilitering	45	17	33
... arbetssökande generellt	10	73	36
Specialist	1	2	1
Chef	1	0	1
Annat	4	13	8

Anm. Fler än ett svar möjligt, summan över kategorierna avviker därför från 100 %.

Arbetsgivare

Av de 1000 personer som ingick i urvalet för studien och som var registrerade med personalansvar på PAR AB:s register deltog 648 i undersökningen. Tabell 5 visar vilken sektor arbetsgivaren tillhör, vilken befattning den svarande har och huruvida det finns stödfunktioner för hantering av sjukskrivningar på arbetsplatsen. Tabellen visar förutom fördelningen i den totala gruppen även fördelningen av bakgrundsvariablerna i de tre strata som gruppen består av. De tre grupperna är Försäkringskassans prioriterade arbetsgivare, arbetsgivare som är jämförbara i tillhörighet till sektor och storlek med Försäkringskassans prioriterade arbetsgivare och slutligen slumpmässigt utvalda arbetsgivare med minst 50 anställda. I tabellen kan ses att sammansättningen av de svarande i de första två grupperna skiljer sig endast marginellt. Majoriteten av de svarande i dessa grupper tillhör den kommunala eller statliga sektorn. I den helt slumpmässigt utvalda gruppen tillhör de flesta svarande den privata sektorn. Ungefär 30 procent av personalansvariga i den tredje gruppen arbetar på landsting eller för statliga och kommunala arbetsgivare.

Den övervägande majoriteten av de deltagande i studien, 92 procent, anger att det finns stödfunktioner på arbetsplatsen för hantering av sjukskrivningsärenden. Till dessa hör personalavdelning, företagshälsovård och arbetsledning/kollegor. Det är något färre personalansvariga i den tredje gruppen än i de andra grupperna som anger att det finns stödfunktioner.

**Tabell 5 Fördelning av bakgrundsvariabler i gruppen *arbetsgivare*.
I procent**

	Priori- terade	Jäm- förelse	Slump- mässigt	Totalt
Inom vilken av följande sektorer arbetar du?				
Privat	30	27	61	38
Kommunal	41	42	15	34
Landsting	7	8	3	6
Statligt	19	21	11	17
Annat	3	3	10	5
Vilket av följande alternativ beskriver bäst din befattning?				
Chef m. personalansvar	84	80	75	80
Chef utan personalansvar	4	8	4	5
Jobbar med personalfrågor dock ej som chef	11	9	20	13
Annat	1	3	2	2
Finns det stödfunktioner på din arbetsplats?				
Ja	94	94	86	92
Nej	5	5	12	7
Vet ej	0	1	2	1
Hur många anställda omfattas av ditt ansvarsområde?				
<10	13	14	12	13
10–19	14	17	16	16
20–99	46	42	38	42
100–999	20	18	31	23
>1000	7	8	3	6
Hur många anställda på ditt ansvarsområde är idag helt eller delvis sjukskrivna i minst 60 dagar?				
0	43	44	44	44
1–2	32	26	33	30
3–5	8	9	12	10
6–10	3	4	2	3
>10	6	8	3	6
Missing	7	9	6	7
Antal anställda på arbetsplatsen (PAR)				
50–199	0	0	29	9
200–999	9	10	20	13
1000–4999	47	46	30	42
5000–9999	25	21	17	21
>10 000	20	23	4	16
Summa procent (Total antal obs.)	100 (230)	100 (224)	100 (194)	100 (648)

De tre strata bland personalansvariga skiljer sig med avseende på antalet anställda som redovisas i tabell 5. Det är mycket vanligare med mindre arbetsplatser i den tredje, helt slumpmässigt utvalda gruppen än bland Försäkringskassans prioriterade arbetsgivare.

Ungefär hälften av de deltagande personalansvariga i studien i den tredje gruppen arbetar för arbetsgivare med färre än 1000 anställda. I de andra grupperna arbetar endast cirka 10 procent av de svarande för arbetsgivare med färre än 1000 anställda. Fördelningarna för antalet anställda som omfattas av det egna ansvarsområdet liknar dock varandra i de tre grupperna. Personalansvariga som tillhör den tredje gruppen har i större utsträckning fler personer i sitt ansvarsområde. Ungefär en av tre anger i den sista gruppen att minst 100 personer tillhör det egna ansvarsområdet. För de första två grupperna är det endast en av fyra vars ansvarsområde omfattar minst 100 personer.

Andelen sjuka inom det egna ansvarsområdet skiljer sig inte nämnvärt mellan de tre grupperna. Nästan hälften av de svarande personalansvariga hade vid undersökningstillfället ingen anställd i sitt ansvarsområde som var helt eller delvis sjukskriven i minst 60 dagar. Ungefär en av fem personalansvariga i alla tre grupperna hade å andra sidan minst tre anställda som var helt eller delvis sjukskrivna i minst 60 dagar.

Sammanfattande kan man utgå ifrån att arbetssituationen med avseende på sjukskrivningar inte skiljer sig i någon stor omfattning mellan de tre grupperna personalansvariga som representerar arbetsgivare i denna studie.

Läkare

Svarsfrekvensen inom gruppen läkare i denna studie är 40 procent. Med utgångspunkt från bakgrundsvariablerna kan de svarande dock i stor utsträckning antas vara berörda av de nya reglerna i sjukförsäkringen. Tabell 6 visar vilka vårdenheter de svarande läkarna arbetar på, om de svarande i sitt arbete ägnar sig åt frågor om sjukskrivning av patienter och vilka specialiteter de har. Notera att gruppen läkare inte är uppdelad i delgrupper eftersom urvalet skedde med hänsyn tagen till läkarnas specialiteter.

Jämfört med beskrivningen ovan att ungefär 40 procent av patienterna som är sjukskrivna i minst 60 dagar sjukskrivs av sjukhuskliniker är läkare som arbetar på sjukhuskliniker underrepresenterade i undersökningen. Detta beror dels på urvalet som till stor del bestod av allmänläkare och dels på att läkare på sjukhuskliniker var svåråtkomliga för undersökningsföretaget.

Majoriteten av de svarande läkarna har, enligt PAR AB:s register, 'Allmän Allmänmedicin' som specialitet. Tillsammans med 'Allmän Företagshälsövård' utgör de ungefär tre fjärdedelar av den undersökta gruppen. Som syns av tabellen svarar nästintill alla läkare, 92 procent, att de i sitt arbete ägnar sig åt frågor om sjukskrivning av patienter.

Tabell 6 Fördelningen av bakgrundsvariabler i gruppen *läkare*

	Andel
Vid vilken typ av vårdenhet har du ditt arbete? Är det...?	
Företagshälsovård	11
Primärvård landstingsdriven	46
Primärvård privatdriven	16
Privatläkarmottagning	6
Sjukhusklinik	18
Annan	4
Ägnar du dig i ditt arbete åt frågor om sjukskrivning av patienter?	
Ja	92
Nej	8
Specialitet (PAR AB)	
Allmän Allmänmedicin	62
Allmän Företagshälsovård	12
Psyk Allmän	4
Kirurgi Allmän	2
Med Allmän Internmed.	2
Kirurgi Ortopedi	2
Andra*	15
Summa procent (Total antal obs.)	100 (393)

Anm. Uppgift om vilken typ av vårdenhet läkarna arbetar på baseras på självrapporterade uppgifter medan specialitet hämtats från PAR AB:S register.

*Andra avser: (Frekvens och Specialitet)

5 – Anestesi

4 – §Allmän Akutsjukvård, Infektionssjukdomar, Med Kardiologi

3 – Med Allmän Barn- och Ungdomsmedicin, Med Geriatrik, Med Rehabiliteringsmedicin, Övrig

2 – Gyn Kvinnosjukdomar o förlossning, Kirurgi Neuro, Med Endokrinologi, Neurologi Allmän, Psyk Barn- o Ungdomspsyk, Röntgen Medicinsk Radiologi, Öron- näsa och halssjukdomar

1 – Gyn Obstetrik, Hudsjukdomar, Kirurgi Plastik, Lab Farmakologi, Lab Immunologi, Lab Kemi, Lab Patologi, Med Allergologi, Med Gastroenterologi o Hepatol, Med Hematologi, Med Lungsjukdomar, Med Yrkesmedicin, Onkologi Allmän, Ögonsjukdomar, Öron- näsa o hörs Audiologi

Berörda av de nya reglerna

I detta avsnitt presenteras i vilken utsträckning de svarande berörs av de nya sjukskrivningsreglerna. För att kunna säkerställa att undersökningen riktar sig mot berörda partners har som tidigare nämnt, en viss stratifiering inom samtliga tre grupper genomförts. Respondenterna har också tillfrågats i undersökningen om de i sitt arbete känner sig berörda av de nya sjukskrivningsreglerna. Mot den bakgrunden är det intressant att få veta hur partners själva upplever det. Som framgår tydligt av undersökningsresultatet upplever en klar majoritet av de svarande att de känner sig berörda av de nya reglerna i sjukförsäkringen. Relativt små andelar, totalt sju procent, av de svarande instämmer inte alls i påståendet att de berörs av de nya reglerna, se bilaga, tabell B23.

I tabell 7 redovisas hur stor andel av deltagarna i studien som instämmer med påståendet. Av de tillfrågade partners instämmer sju av tio i påståendet att de i sitt arbete känner sig berörda av de nya reglerna i sjukförsäkringen. Andelen är högre bland arbetsförmedlare och läkare, 76 respektive 75 procent, än bland arbetsgivare, 60 procent.

Tabell 7 I mitt arbete känner jag mig BERÖRD av de nya sjukskrivningsreglerna. Andel som instämmer på en femgradig skala

	Arbetsförmedling	Arbetsgivare	Läkare	Total
Instämmer inte	9	24	13	15
Varken/eller	15	17	12	15
Instämmer	76	60	75	70
Summa procent (Total antal obs.)	100 (656)	100 (628)	100 (388)	100 (1672)

Resultatet är framräknat på en skala 1–5 där 1 betyder "Instämmer inte alls" och 5 betyder "Instämmer helt". Resultatet 1–2 redovisas som instämmer inte, 3 som varken/eller och 4–5 som instämmer.

Undersökningen belyser även att deltagare i studien som möter de sjukskrivna mer regelbundet i sitt arbete känner sig mer berörda av de nya reglerna än de som sällan kommer i kontakt med frågor kring sjukskrivningar, se bilaga, tabell B27.

Resultaten visar att urvalskriterierna har fungerat bra när det gäller att fånga berörda partners och att majoriteten av dessa kommer i kontakt med de sjukskrivna regelbundet i sina arbeten. I studien har följaktligen valts att redovisa hur samtliga deltagare har svarat men fokus kommer att ligga på den grupp som främst berörs. I tabell 7 redovisas grupperna fördelat på partners. Grupperna definieras på följande sätt:

Instämmer inte = Ej berörd
 Varken/eller = Andra
 Instämmer = Berörd

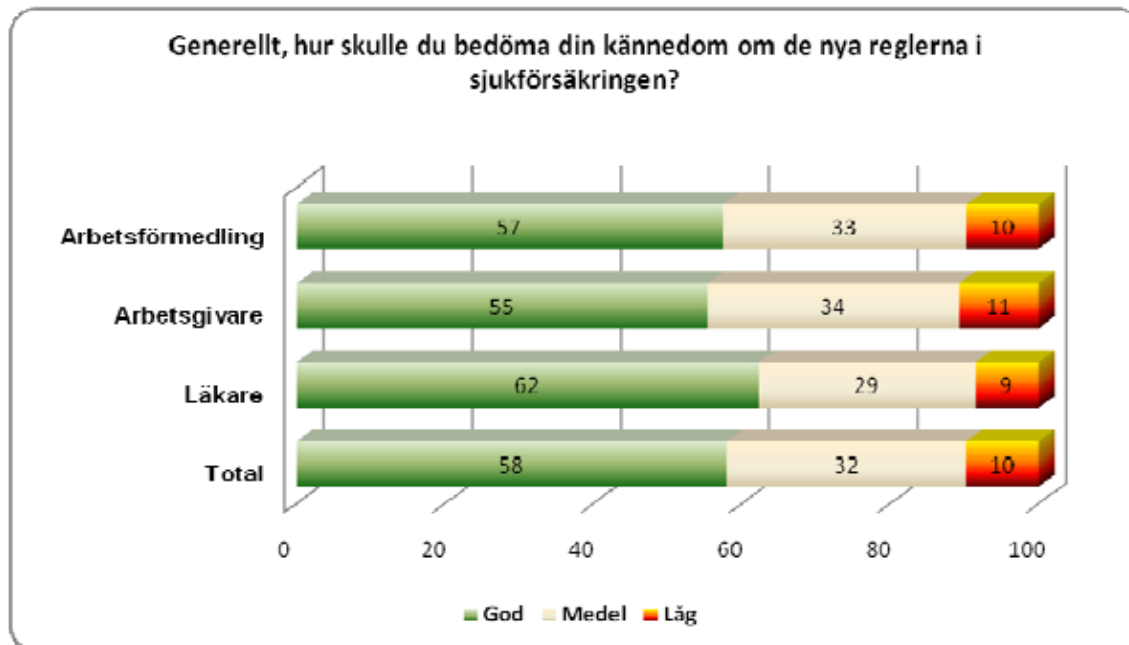
Hur upplever partners sin kännedom om de nya reglerna?

För att få en uppfattning om hur partners upplever sin kännedom om de nya reglerna i sjukförsäkringen har respondenterna i undersökningen tillfrågats hur de generellt skulle bedöma sin kännedom om de nya reglerna. På en femgradig skala skattar ungefär hälften av tillfrågade partners att de har ganska stor eller mycket stor kännedom om de nya reglerna i sjukförsäkringen. Positivt är att blott 18 procent är av motsatt uppfattning, se bilaga, tabell B23. Resultaten av undersökningen indikerar också att ju mer individerna känner sig berörda av de nya sjukskrivningsreglerna i sitt arbete ju mer kännedom har de om dessa regler. Detta samband gäller både för arbetsgivare, läkare och även för arbetsförmedlare, se bilaga, tabell B28.

I diagram 1 nedan redovisas berörda partners egen bedömning av kännedomen om de nya reglerna. Resultaten visar att nästan sex av tio berörda partners uppger att de har god kännedom om de nya reglerna i sjukförsäkringen medan en av tio berörda tycker att de har dålig kännedom. Andelen som upplevde god kännedom var högre bland berörda läkare och arbetsförmedlare, 62 procent respektive 57 procent, än bland berörda arbetsgivare 55 procent. Undersökningen indikerar att samarbetspartners generellt sett har en bra uppfattning om sin kännedom av de nya reglerna i sjukförsäkringen. Tydligt är att arbetsförmedlarna och läkarna som upplever att de har

större kännedom om reglerna syns också i att de har större kunskaper om de nya reglerna i sjukförsäkringen, se nästa avsnitt.

Diagram 1 Berörda partners bedömer sin kännedom om de nya reglerna i sjukförsäkringen på en femgradig skala. I procent



Resultatet är framräknat på en skala 1–5 där 1 betyder "Ingen kännedom alls" och 5 betyder "Mycket stor kännedom". Resultatet 1–2 redovisas som låg, 3 som medel och 4–5 som en god kännedom.

Vilka kunskaper har partners om de nya reglerna i sjukförsäkringen?

I detta avsnitt redovisas Försäkringskassans samarbetspartners kunskaper om de nya reglerna i sjukförsäkringen. Avsnittet inleds med en redovisning av de övergripande resultaten för samtliga svarande. För att mäta partners kunskaper om de nya reglerna har det i enkäten ställts sexton kunskapsfrågor utformade med slutna svarsalternativ. Kunskapsfrågorna handlar i huvudsak om sju olika regelområden. Frågområdena framgår av tabellen nedan. Samtliga kunskapsfrågor och svarsalternativen finns redovisade i bilaga, tabell B1.

Tabell 8 Samtliga partners kunskaper om de om de nya reglerna i sjukförsäkringen

Kunskapsfrågor	Andel korrekta svar (%)
1. Tidsbegränsning av sjukpenning	
1: Hur länge kan man i normala fall få sjukpenning?	20
2. Rehabiliteringskedja	
2: Om en person är sjukskriven sedan 6 månader, hur bedöms hans eller hennes arbetsförmåga i normalfall?	61
3. Omfattning	
3: I vilken OMFATTNING skall arbetsförmågan vara nedsatt för att man skall kunna få ersättning från sjukförsäkringen?	65
4. Tidsbegränsad sjukersättning (övergångsbestämmelser)	
4.1: Sammanlagt kan högst ytterligare 18 månader tidsbegränsad sjukersättning beviljas för dem som hade beslut om ersättning innan 1 juli 2008.	44
4.2: Tidsbegränsad sjukersättning kan för dessa personer beviljas längst till och med december 2012	27
4.3: Tidsbegränsad sjukersättning kan endast beviljas för dessa personer om arbetsförmågan är helt nedsatt	38
5. Maximalt antal dagar Frågor som gäller sjukskrivna som nått maximalt antal dagar med ersättning	
5.1: De erbjuds deltagande i arbetslivsintroduktion på Arbetsförmedlingen.	86
5.2: De kan få ersättning från sjukförsäkringen igen efter ca tre månader, förutsatt att arbetsförmågan är nedsatt på grund av sjukdom	76
5.3: Deras ersättning upphör för all framtid'	82
6. Rätt till sjukersättning (fd förtidspension)	
6.1: Arbetsförmågan skall vara stadigvarande nedsatt.	83
6.2: Arbetsförmågan skall vara nedsatt i förhållande till hela arbetsmarknaden	80
6.3: Alla rehabiliteringsmöjligheter skall vara uttömda	87
6.4: Särskilda skäl kan beaktas, till exempel ålder, bosättningsförhållanden, utbildning eller tidigare verksamhet.	58
7. Tillsviare sjukersättning beviljad innan juli 2008	
7.1: De får studera eller engagera sig ideellt utan att förlora rätten till sjukersättning.	44
7.2: De ska ansöka till Försäkringskassan om de vill förvärvsarbete	60
7.3: De får arbeta och tjäna pengar upp till ett visst fribelopp utan att ersättningen från Försäkringskassan minskas.	48

I tabell 8 ovan framgår hur stor andel av alla partners som svarat korrekt på respektive frågeområde. Som framgår av resultaten varierar andelen korrekta svar mycket mellan olika frågeområden. Frågorna kring händelser efter att maximalt antal dagar med ersättning från Försäkringskassan har uppnåtts och kring rätten till sjukersättning är de två frågeområden som besvarades korrekt av nästan alla, 58–87 procent.

Vidare har en stor andel, 61–65 procent, av tillfrågade partners svarat korrekt på frågorna kring rehabiliteringskedjan för bedömningen av arbetsförmågan vid olika tidpunkter och kring omfattning av nedsatt arbetsförmåga för att få ersättning från sjukförsäkringen.

De största oklarheterna finns kring regelområden om tidsbegränsning av sjukpenning, övergångsbestämmelserna om tidsbegränsad sjukersättning och sjukersättning som har beviljats före regeländringarna.

Frågorna kring tillsvidare sjukersättning beviljad innan juli 2008 besvarades korrekt av mellan 44 och 60 procent av de svarande. En stor andel, 40–50 procent, av tillfrågade partners har svarat att de inte vet vad som gäller kring frågorna om tillsvidare sjukersättning beviljad innan regeländringarna. Mindre än 50 procent av de svarande vet till exempel att personer med tillsvidare sjukersättning som beviljades innan juli 2008 får studera eller engagera sig ideellt utan att förlora rätten till sjukersättning.

Frågorna kring tidsbegränsad sjukersättning (övergångsbestämmelser) besvarades korrekt av mindre än hälften, 27–44 procent, av de tillfrågade partners. Även här har huvuddelen av de svarande, 50–60 procent, svarat att de inte vet vad som gäller kring dessa frågor.

När det gäller frågeområden om tidsbegränsning av sjukpenning enligt de nya reglerna tillfrågades partners om hur länge man i normala fall kan få sjukpenning. Resultaten visar att 20 procent av de svarande anger korrekt svar, att det är max 2,5 år. En majoritet, 54 procent svarade att det är max 1 år och en fjärdedel har svarat att de inte vet. Endast en procent anser att det är max 5 år. Svaren max 1 år respektive max 2,5 år tyder på att partners ändå har ganska god insikt i hur reglerna kring tidsbegränsning av sjukpenning fungerar. Svaren indikerar samtidigt att det finns en osäkerhet kring för hur länge man i normala fall kan få sjukpenning. En möjlig förklaring till resultaten kan vara att frågan har varit för svårt eller otydligt ställd. I samband med regeländringarna infördes en rad nya begrepp och definitioner som skulle användas vid Försäkringskassans prövningar. Många av de begrepp som infördes anses ofta ha varit otydliga och svåra att tolka, vilket konstaterades i Riksrevisionens granskningsrapport⁸. Frågans breda definition av ”normala fall” kan ha varit otydlig och svår för partners att tolka.

Resultaten från undersökningen visar vidare att kunskapen om de nya reglerna i sjukförsäkringen varierar mellan samarbetspartners. Ser vi sammantaget på de nämnda sju frågeområdena hade partners i genomsnitt 4,1 korrekta svar av 7 möjliga områden⁹. Detta ger en korrekt svarsfrekvens på 58 procent. Arbetsförmedlingen och läkarna har signifikant fler korrekta svar jämfört med arbetsgivarna. För samma frågor hade Arbetsförmedlarna och läkarna en medelpoäng på 4,6 av 7 möjliga. Svarsfrekvensen för de rätta alternativen blev i Arbetsförmedlarnas och läkarnas fall 66 procent. Arbetsgivarnas motsvarande resultat var dryga 45 procent korrekta svar (3,2 av 7 möjliga) i genomsnitt se bilaga, tabell B2.

Motsvarande skillnader går även att se mellan könen. Kvinnor kan generellt svara rätt på kunskapsfrågorna i större utsträckning än män. I genomsnitt

⁸ RiR 2010:9.

⁹ Hur andel korrekta svar på de sju frågeområdena är framräknat, se under tabell B2 i bilaga.

hade kvinnorna 4,21 korrekta svar och männen 3,90 korrekta svar av sju möjliga, se bilaga, tabell B3.

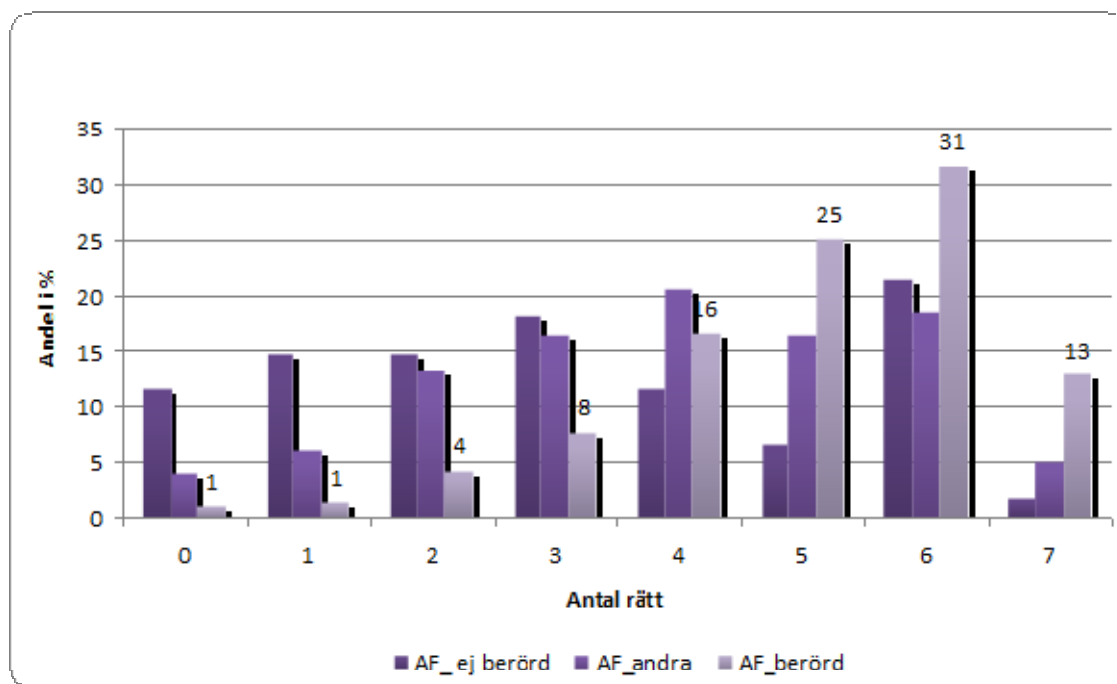
Resultatet av studien visar att partners generellt har en god uppfattning om den egna kännedomen om de nya reglerna. Partners som upplever att de har större kännedom om reglerna svarar i betydligt större omfattning rätt på kunskapsfrågorna. Den visar också att partners som möter de försäkrade mer regelbundet i sitt arbete svarar rätt på kunskapsfrågorna i betydligt större omfattning än de som sällan kommer i kontakt med frågor kring sjukskrivningar i sitt arbete. Vad denna studie även visar är att partners som känner sig mer berörda av de nya sjukskrivningsreglerna i sitt arbete svarar rätt på kunskapsfrågorna i betydligt större omfattning än de som känner sig mindre berörda. se bilaga, tabell B3.

Arbetsförmedlingens kunskaper

En jämförelse mellan grupperna berörd och mindre berörd på Arbetsförmedlingen visar att det finns signifikanta skillnader med avseende på kunskaper. Studien indikerar att berörda på Arbetsförmedlingen kan svara rätt på kunskapsfrågorna i betydligt större omfattning jämfört med övriga på Arbetsförmedlingen. I genomsnitt hade berörda på Arbetsförmedlingen 5,0 korrekta svar av 7 möjliga. Detta ger en korrekt andel svar på 72 procent. Motsvarande andel för ej berörda gruppen är betydligt lägre, knappt 45 procent, se bilaga, tabell B4.

Arbetsförmedlingens antal korrekta svar på kunskapsfrågorna uppdelat på berörda och mindre berörda redovisas i diagram 2. Diagrammet illustrerar att de berörda på Arbetsförmedlingen är överrepresenterade bland högre poängen och de mindre berörda bland de lägre poängen i den vänstra delen av diagrammet.

Diagram 2 Arbetsförmedlingens antal korrekta svar på kunskapsfrågorna



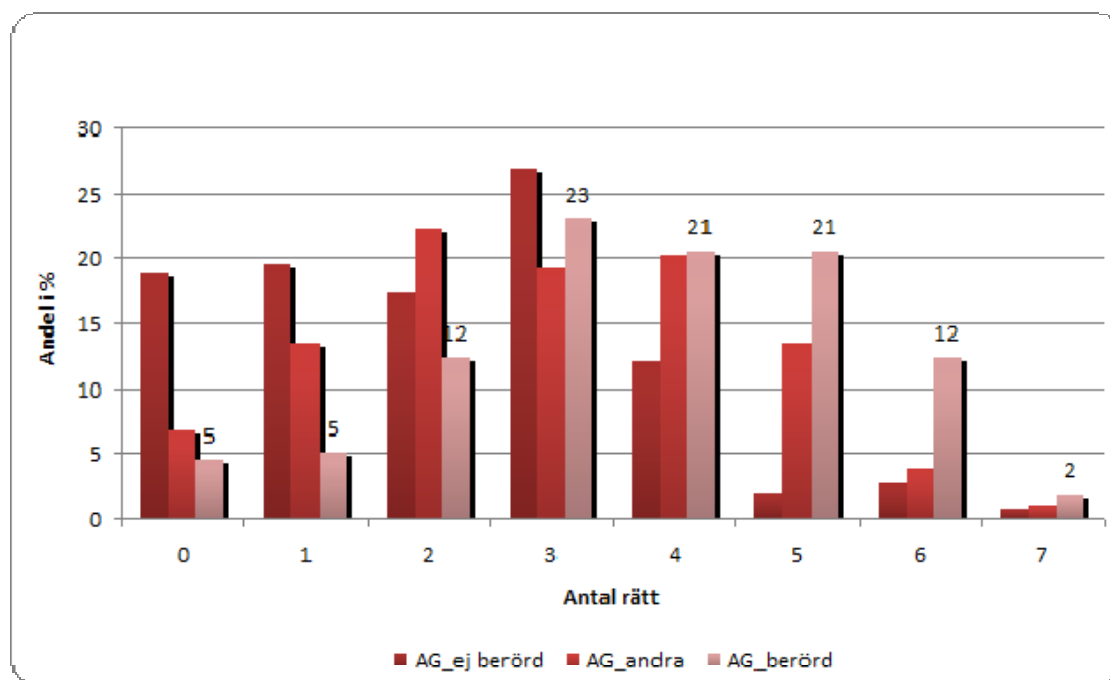
Resultatet av undersökningen visar även att det finns relativt stora skillnader i kunskaper mellan olika arbetsområden på Arbetsförmedlingen. Personer på arbetsförmedlingen som arbetar med handlingsplansamverkan, arbetslivsintroduktion, arbetslivsinriktad rehabilitering kan i betydligt större omfattning svara rätt på kunskapsfrågorna än personer som arbetar med arbetsökande generellt. I genomsnitt hade dessa grupper 5,2 korrekta svar och arbetssökande gruppen 3,7 korrekta svar av sju möjliga, se bilaga, tabell B8.

Arbetsgivarens kunskaper

Arbetsgivarnas kunskaper om de nya reglerna skiljer sig, i likhet med Arbetsförmedlingens resultat signifikant åt när andelen korrekta svar jämförs mellan grupperna berörda och mindre berörda. Resultaten från undersökningen visar att de berörda arbetsgivarna kan svara korrekt på kunskapsfrågorna i större omfattning jämfört med övriga arbetsgivare. Berörda arbetsgivare hade i genomsnitt 3,7 korrekta svar av 7 möjliga. Detta ger en korrekt andel svar på 53 procent. Motsvarande andel för gruppen ej berörda är knappt 31 procent, se bilaga, tabell B5.

Arbetsgivarnas antal korrekta svar på kunskapsfrågorna uppdelat på berörda och mindre berörda redovisas i diagram 3. Diagrammet illustrerar vidare att de berörda arbetsgivarna är överrepresenterade bland de högre poängen och de mindre berörda bland de lägre poängen i den vänstra delen av diagrammet.

Diagram 3 Arbetsgivarens antal korrekta svar på kunskapsfrågorna



Bland bakgrundsfrågorna finns frågor om man arbetar hos någon av Försäkringskassans s.k. prioriterade arbetsgivare, inom vilken sektor arbetsgivaren verkar, om det finns stödfunktioner på arbetsplatsen, hur många anställda som omfattas av den personalansvariges ansvarsområden samt hur många sjuka inom det egna ansvarsområdet har arbetsgivaren. Dessa svar har även använts som bas för analysen, se bilaga, tabell B9.

Det är ofta personalansvariga som arbetar hos Försäkringskassans prioriterade arbetsgivare som i betydligt större omfattning kan svara rätt på kunskapsfrågorna än övriga arbetsgivare. Motsvarande skillnader går även att se mellan olika sektorer. Arbetsgivare inom kommun och landsting kan i större omfattning svara rätt på kunskapsfrågorna jämfört med övriga sektorer.

Personalansvariga som har stödfunktioner för frågor kring hantering av sjukskrivningsärenden på sin arbetsplats kan generellt svara korrekt i betydligt mindre omfattning på kunskapsfrågorna än de som inte har någon stödfunktion alls. Vad som också går att utläsa är att chefer eller personalansvariga som har flera anställda under sitt ansvarsområde i betydligt större omfattning kan svara rätt på kunskapsfrågorna än personer med färre anställda inom sitt ansvarsområde. Vidare visar resultaten av studien att arbetsgivare som har fler sjuka inom det egna ansvarsområdet i betydligt större omfattning kan svara rätt på kunskapsfrågorna än de som har färre sjuka.

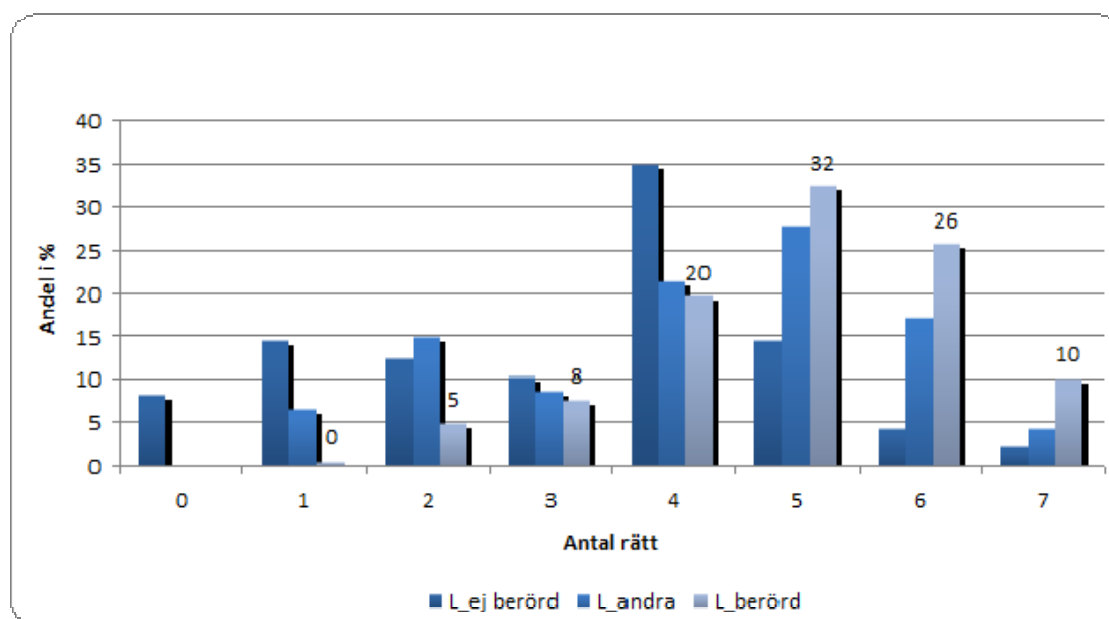
Läkarnas kunskaper

Studien visar att berörda läkare skiljer sig signifikant från de mindre berörda läkarna med avseende på kunskaper om de nya reglerna i sjukförsäkringen. Resultaten pekar på att berörda läkare kan svara rätt på kunskapsfrågorna i betydligt större omfattning jämfört med övriga läkare inom hälso- och

sjukvården. I genomsnitt hade berörda läkare 5,0 korrekta svar av 7 möjliga. Detta ger en korrekt andel svar på 71 procent. Motsvarande andel för ej berörda gruppen är betydligt lägre, knappt 45 procent, se bilaga, tabell B6.

Läkarnas antal korrekta svar redovisas i diagrammet nedan. Tydliga skillnader går att utläsa ur diagrammet när det gäller antal korrekta svar uppdelat på berörda och mindre berörda läkare. De berörda läkarna är överrepresenterade bland de högre poängen och de mindre berörda bland de lägre poängen i den vänstra delen av diagrammet.

Diagram 4 Läkarnas antal korrekta svar på kunskapsfrågorna



Läkarnas andel korrekta svar på kunskapsfrågorna har även delats upp på bakgrundfrågorna t.ex. den svarandes befattning om vilken typ av vårdenheter läkarna arbetar på, vilka specialiteter läkarna har samt om de svarande i sitt arbete ägnar sig åt frågor om sjukskrivning av patienter.

Undersökningsresultatet visar att läkare som i sitt arbete ägnar sig åt frågor om sjukskrivning av patienter i betydligt större omfattning kan svara rätt på kunskapsfrågorna än läkare som inte ägnar sig åt dessa frågor. I genomsnitt hade den först nämnda gruppen 4,8 korrekta svar och övriga läkarna som inte ägnar sig åt dessa frågor 2,7 korrekta svar av sju möjliga. Motsvarande skillnader går även att se mellan olika vårdenheter. Läkare som arbetar inom företagshälsovården kan i betydligt större omfattning svara rätt på kunskapsfrågorna medan läkare som arbetar på sjukhusklinik i mindre omfattning svarar korrekt på frågorna. Likaså har allmänläkare och företagsläkare nästan genomgående bättre resultat än läkare med andra specialiteter se bilaga, tabell B10.

Berörda partners kunskaper om de olika regelområdena

En central fråga i undersökningen är, hur mycket kan berörda partners om de olika regelområdena och hur kunskaperna varierar. I tabell 9 framgår hur stor andel av de berörda partners som svarat rätt på respektive fråge-

områden. Som framgår av tabellen nedan varierar andelen korrekta svar både mellan berörda samarbetspartners och mellan regelområdena.

Tabell 9 Berörda partners kunskaper om de olika regelområdena

Regelområden	Andel korrekta svar (%)			
	Arbetsförmedling	Arbetsgivare	Läkare	Totalt
1. Tidsbegränsning av sjukpenning	33	13	21	24
2. Rehabiliteringskedja	69	58	86	70
3. Omfattning	85	54	89	76
4. Tidsbegränsad sjukersättning (övergångsbestämmelser)	58	29	46	45
5. Maximalt antal dagar	96	79	91	90
6. Rätt till sjukersättning (fd förtidspension)	96	89	98	94
7. Tillsvidare sjukersättning beviljad innan juli 2008	65	48	63	59
Total andel korrekta svar (%)	72	53	71	65

Anm. Berörda partners andel korrekta svar på frågeområdena är framräknat då alla har svarat korrekt på minst hälften av frågeområdena.

Resultaten visar tydligt att en majoritet, nästa alla berörda partners känner till reglerna kring maximalt antal dagar med ersättning från Försäkringskassan och kring rätten till sjukersättning. Av tabellen framgår att andelen korrekta svar för de två frågorna endast marginellt skiljer sig åt mellan grupperna.

Vidare framgår att en övervägande del av berörda partners, 70–75 procent, svarat korrekt på frågorna kring rehabiliteringskedjan för bedömningen av arbetsförmågan vid olika tidpunkter och kring omfattningen av nedsatt arbetsförmåga för att få ersättning från sjukförsäkringen. På frågeområden kring maximalt antal dagar med ersättning har en signifikant större andel av berörda på Arbetsförmedlingen svarat korrekt. När det gäller frågorna kring rehabiliteringskedjan och omfattningen av nedsatt arbetsförmåga har en signifikant större andel av berörda läkare svarat korrekt.

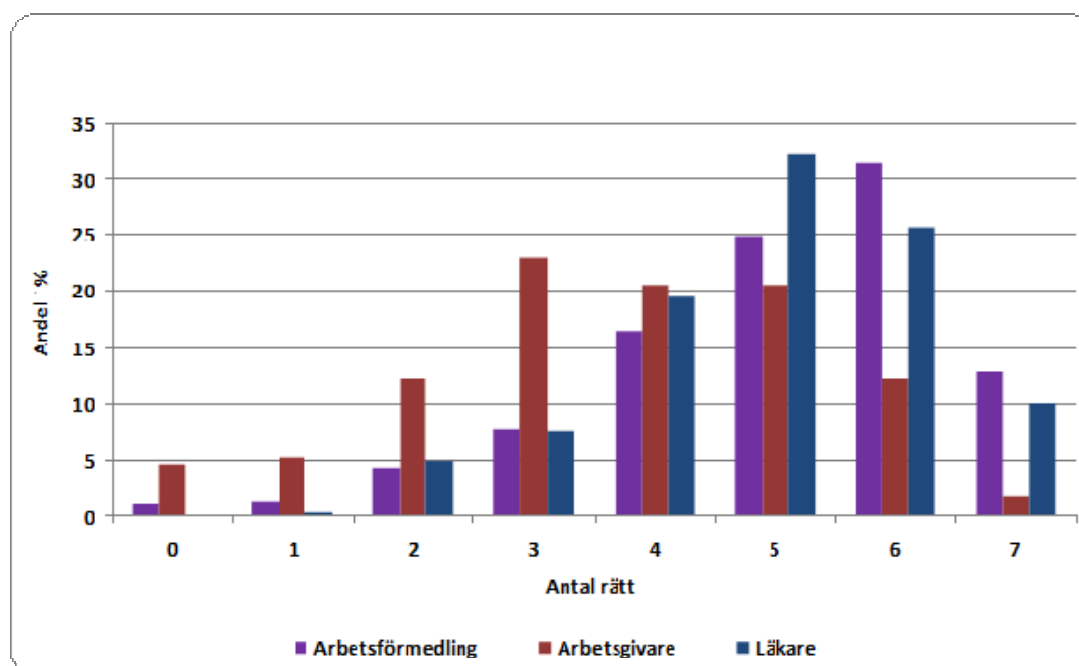
Det var framför allt tre regelområden som de berörda partners hade lägre kännedom om och som i högre grad inte kunde besvaras korrekt. De tre regelområdena var sjukersättning som har beviljats före regeländringarna, övergångsbestämmelserna om tidsbegränsad sjukersättning och tidsbegränsning av sjukpenning. För dessa regelområden fanns för samma grupp också en stor osäkerhet om vad som gäller. Som framgår av tabellen ovan besvarades frågorna kring sjukersättning tillsvidare beviljat innan juli 2008 korrekt av dryg 60 procent av berörda partners. Motsvarande andel för berörda arbetsgivare är knappt hälften, 48 procent. På frågorna kring tidsbegränsad sjukersättning (övergångsbestämmelser) besvarades korrekt av knappt hälften, 45 procent av berörda partners. Motsvarande andel för berörda arbetsgivare är knappt 30 procent.

När det gäller frågan om tidsbegränsning av sjukpenning är det endast en fjärdedel av berörda partners som känner till att det är max 2,5 år man i normala fall kan få sjukpenning. Andelen är betydligt lägre för berörda

arbetsgivare och läkare, 13 respektive 21 procent, jämfört med berörda arbetsförmedlare, 33 procent. En majoritet närmare 60 procent av dessa har svarat att det är max 1 år man i normala fall kan få sjukpenning enligt de nya reglerna i sjukförsäkringen. Resultaten kan också tyda på en osäkerhet i terminologin. Efter ett år med sjukpenning kan man nämligen ansöka om förlängd sjukpenning. Det är sjukpenning fast med en lägre ersättningsnivå som man har möjlighet att beviljas i ytterligare 1,5 år. Begreppet normala fall kan ha tolkats på olika sätt bland de svarande. Frågeställningen avsåg att beakta att det finns möjlighet att beviljas sjukpenning på obegränsad tid vid t.ex. allvarlig sjukdom. Tidsbegränsningen är ett viktigt regelområde för alla berörda partners att känna till. Det bör därför vara ett område där Försäkringskassan säkerställer att det finns god information om de tidsgränser som gäller.

Sammanfattningsvis indikerar studien att berörda samarbetspartners nästan genomgående har bättre resultat jämfört med de andra mindre berörda grupperna. På de sju regelområden hade berörda partners i genomsnitt 4,6 korrekta svar av sju möjliga. Detta ger en korrekt andel svar på 65 procent. Motsvarande andel för ej berörda är drygt 37 procent, se bilaga, tabell B7. Tydligt är att arbetsförmedlarna och läkarna har signifikant fler korrekta svar jämfört med berörda arbetsgivarna. I genomsnitt hade berörda läkarna och arbetsförmedlarna 5,0 korrekta svar. Arbetsgivarnas motsvarande resultat var drygt 3,7 korrekta svar, se tabell 9. Berörda partners antal korrekta svar redovisas i diagrammet nedan. Arbetsförmedlingen och läkarna är överrepresenterade bland de högre poängen och berörda arbetsgivare bland de lägre poängen i den vänstra delen av diagrammet.

Diagram 5 Berörda partners antal korrekta svar på kunskapsfrågorna



Var inhämtar partners information om de nya reglerna i sjuförsäkringen?

Försäkringskassan använder olika informationskanaler för att föra ut information om nya regler. För att undersöka om partners har fått information om de nya reglerna i sjukförsäkringen via en viss väg har respondenterna i undersökningen tillfrågats om åtta olika kanaler. De som svarat ja, har sedan fått följdfrågor om hur givande de tyckte informationen var.

I tabell 10 nedan framgår hur stor andel av svarande som fått information från respektive informationskanal. Resultaten visar att de allra flesta fått information via utbildning eller information från sin arbetsgivare, 63 procent, medier, 57 procent, och information av tjänsteman från Försäkringskassan, 50 procent. Det är vanligare att ta del av informationen via Försäkringskassans hemsida, 43 procent, och Försäkringskassan broschyrer eller faktablad, 44 procent, än från reklam eller annonser från Försäkringskassan, 23 procent, och Försäkringskassan kundcenter för partners, 13 procent. Resultaten för samtliga partners som använt sig av respektive informationskanal redovisas i bilaga, tabell B11.

Tabell 10 Andel partners som har fått information om de nya reglerna via respektive informationskanal

Informationskanaler	Andel i %
Utbildning eller information från din arbetsgivare	63
Medier (tv, radio, tidningar, Internet)	57
Information av tjänsteman från Försäkringskassan	50
Broschyrer eller faktablad från Försäkringskassan	44
Försäkringskassans hemsida	43
Reklam eller annonser från Försäkringskassan	23
Information från andra organisationer eller aktörer	17
Försäkringskassans kundcenter för partners	13

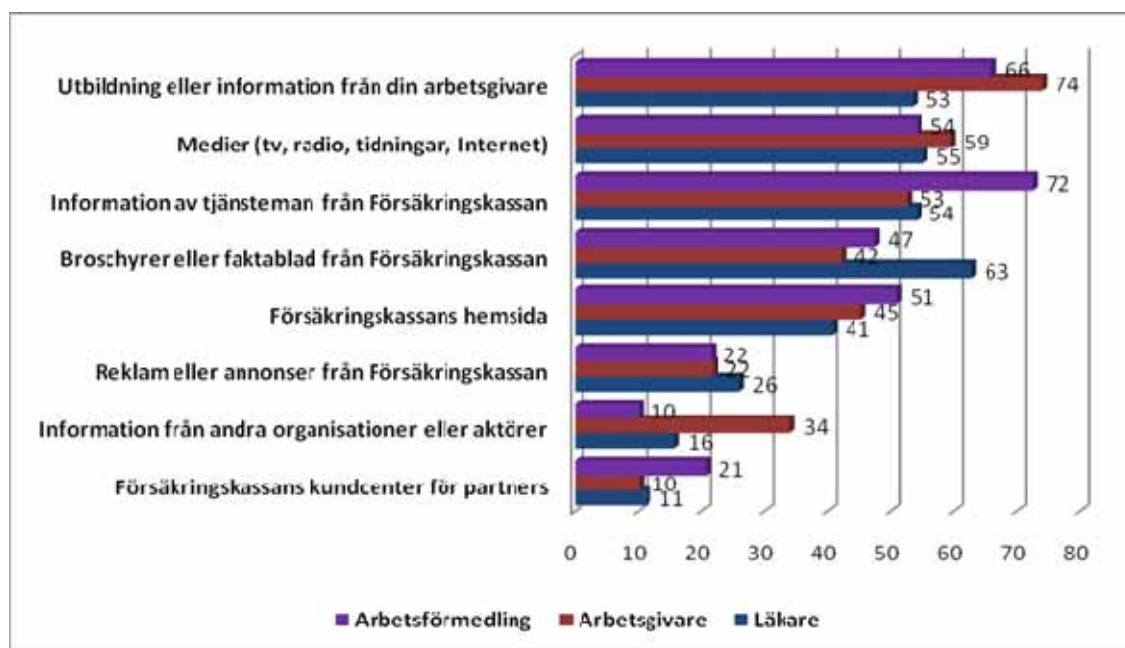
Anm. Kolumnen med var partners inhämtat information om de nya reglerna summerar till mer än 100 procent eftersom respondenten har möjlighet att ange flera svarsalternativ.

Studien pekar på att andelen som har fått information om de nya reglerna via Försäkringskassans olika informationskanaler är genomgående högre bland berörda partners jämfört med de mindre berörda, se bilaga, tabell B12–B14.

I diagram 6 framgår hur stor andel av berörda partners som har tagit del av information fördelat på olika informationskanaler. Det finns signifikanta skillnader mellan hur berörda partners skaffar sig information. Resultaten pekar på att det är vanligare för berörda arbetsgivare att ta del av information via utbildning eller information från sin arbetsgivare, medier och information från andra organisationer eller aktörer jämfört med övriga berörda partnergrupper. Arbetsförmedlingen har i större utsträckning än övriga berörda partners fått information av tjänsteman från Försäkringskassan, Försäkringskassans hemsida och Försäkringskassans kundcenter för partners. När det gäller Försäkringskassans broschyrer eller faktablad använder berörda läkare, 63 procent, dessa i större omfattning än arbetsförmedlarna och arbetsgivarna, 47 respektive 42 procent, se diagram 6.

Man kan konstatera att arbetsförmedlarna och läkarna i större omfattning tar del av information om de nya reglerna via Försäkringskassans olika informationskanaler jämfört med berörda arbetsgivare. Detta kan vara en anledning till att de också har större kunskaper om de nya reglerna i sjukförsäkringen, för ytterligare detaljer se vidare i föregående avsnitt.

Diagram 6 Andelar berörda partners som har fått information om de nya reglerna fördelat på respektive informationskanal

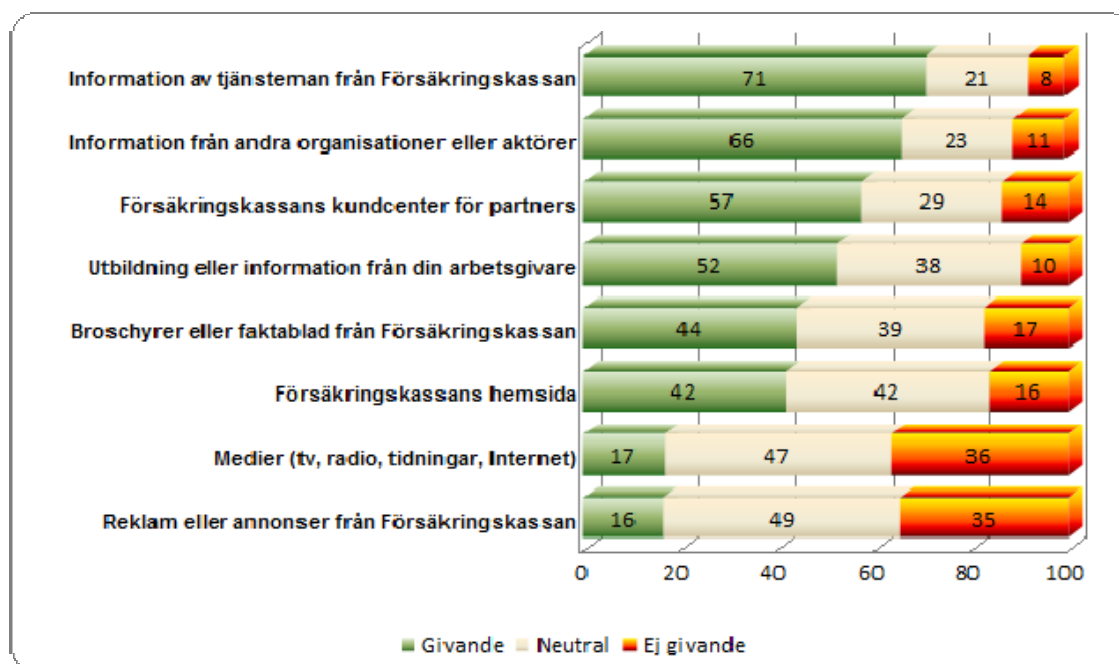


Hur upplevde partners informationen?

Genom undersökningen kan vi också se hur givande informationen om de nya reglerna har varit för partners. Baserat på svaren från de partners som har använt sig av respektive informationskanal anser en majoritet av partners, 71 procent, att information av tjänsteman från Försäkringskassan varit givande och föredras av Försäkringskassans samarbetspartners före andra informationskanaler, se diagram 7.

Två andra informationskanaler som uppfattats som givande eller mycket givande av en stor andel av partners är information från andra organisationer eller aktörer och från Försäkringskassans kundcenter för partners. Det är särskilt positivt att Försäkringskassans kundcenter för partners, som inte används av så många partners, upplevs av användarna som mycket givande. Vidare anses information via Försäkringskassans hemsida vara mer givande än information via reklam eller annonser från Försäkringskassan. Samtliga frågor och svarsalternativ för de olika partners finns redovisade i bilaga 2, tabell B15.

Diagram 7 Hur givande har informationen om de nya reglerna inom sjukförsäkringen varit för dig när det gäller ..? Andel som instämmer på en femgradig skala

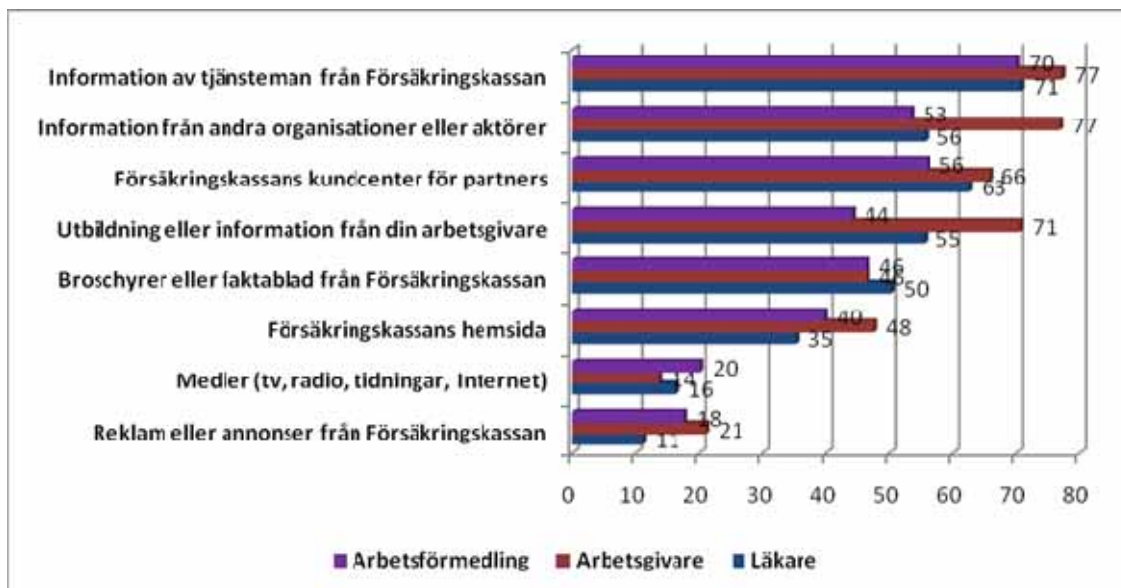


Resultatet är framräknat på en skala 1–5 där 1 betyder "Inte alls givande" och 5 betyder "Mycket givande". Resultatet 1–2 redovisas som ej givande, 3 som neutral och 4–5 som givande.

Överlag uppfattar berörda partners informationen om de nya reglerna mer givande jämfört med de grupper som är mindre berörda. Nedan presenteras bara andel berörda partners som tycker att informationen om de nya reglerna har varit givande. De fullständiga svaren redovisas i bilaga, tabell B16–B18.

Av diagram 8 kan utläsas att berörda arbetsgivare i högre utsträckning tycker att informationen via olika informationskanaler har varit givande. Skillnaderna mellan partners och hur givande informationen varit är signifikanta när det gäller information från andra organisationer eller aktörer, utbildning eller information från sin arbetsgivare och broschyrer eller faktablad från Försäkringskassan. När det gäller information via de två första kanalerna är det framför allt berörda arbetsgivare som tycker att de är givande. När det gäller information via broschyrer eller faktablad från Försäkringskassan tycker berörda läkare i högre utsträckning att informationen varit givande än övriga berörda partners.

Diagram 8 Hur givande har informationen om de nya reglerna inom sjukförsäkringen varit för dig när det gäller ..? Redovisningen görs per berörda partners och resultatet visar andelen höga betyg (4–5 av 5)



Hur vill partners hålla sig uppdaterad kring reglerna i sjukförsäkringen?

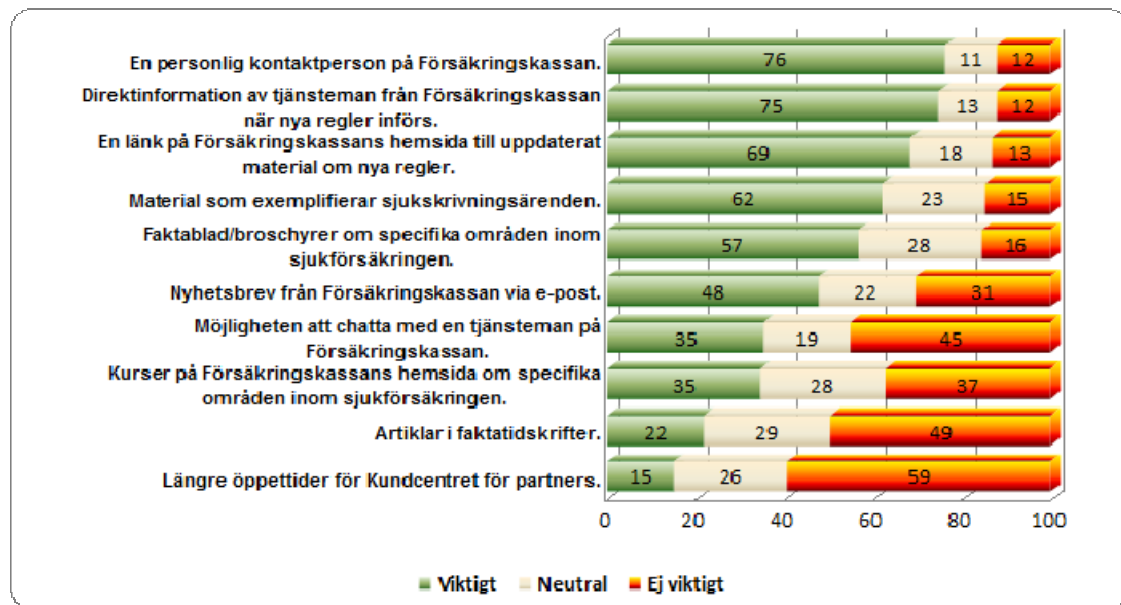
Det är utan tvekan mycket viktigt för Försäkringskassans berörda partners att snabbt få information om nya regler eller när de förändras. För att undersöka hur partners vill hålla sig uppdaterade om reglerna i sjukförsäkringen har respondenterna i undersökningen tillfrågats om tio olika informationsvägar som kan vara viktiga att använda. Frågorna framgår i diagram 9. De fullständiga svaren för samtliga partners finns redovisade i bilaga, tabell B19.

Enligt svaren, som syns i diagrammet anser en majoritet av partners, närmare 75 procent, att en personlig kontaktperson på Försäkringskassan och direktinformation av tjänsteman från Försäkringskassan när nya regler införs är viktigt eller mycket viktigt för att hålla sig uppdaterad kring sjukförsäkringen.

Huvuddelen av de svarande, närmare 70 procent, uppger också att en länk på Försäkringskassans hemsida till uppdaterat material om de nya reglerna är viktig. Sex av tio uppger att det är viktigt med material som exemplifierar sjukskrivningsärenden och faktablad/broschyrer om specifika områden inom sjukförsäkringen. Vidare uppger närmare hälften, 48 procent, att det är viktigt med nyhetsbrev från Försäkringskassan via e-post. Detta föredras före övriga informationskanaler.

Möjligheten att chatta med en tjänsteman på Försäkringskassan eller kurser på Försäkringskassans hemsida om specifika områden inom sjukförsäkringen anses vara mycket viktigare än längre öppettider för kundcentret för partners.

Diagram 9 När du tänker på att hålla dig uppdaterad kring reglerna i sjukförsäkringen. Hur viktigt skulle följande faktorer vara för att uppnå detta? Andel som instämmer på en femgradig skala

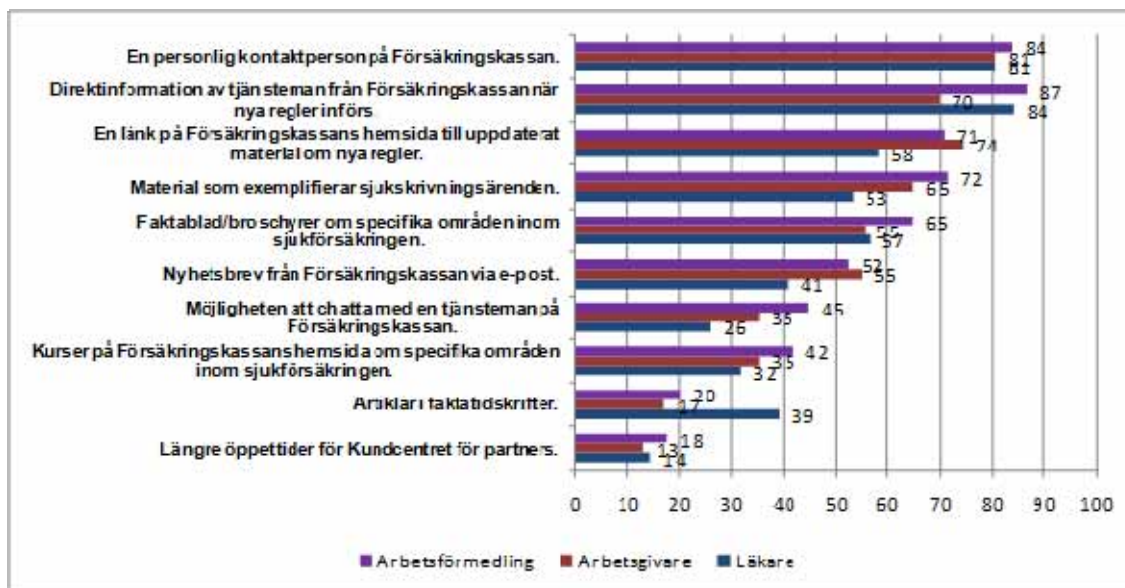


Resultatet är framräknat på en skala 1–5 där 1 är lägsta betyg (Inte alls viktigt) och 5 är högsta betyg (mycket viktigt). Resultatet 1–2 redovisas som ej viktigt, 3 som neutral och 4–5 som viktigt.

En jämförelse mellan grupperna berörda och mindre berörda visar att det finns signifikanta skillnader i hur partners upplever hur viktiga de olika informationsvägarna är. Tydligt är att berörda partners generellt är mer positiva till de olika informationsvägarna jämfört med de övriga grupperna, se bilaga, tabell B20–B22.

I diagram 10 framgår hur stor andel av berörda partners som tycker att det är viktigt att få information från var och en av de tio olika informationsvägarna för att hålla sig uppdaterad kring reglerna i sjukförsäkringen. Skillnaderna mellan berörda partners är signifikanta när det gäller en personlig kontaktperson på Försäkringskassan, direktinformation av tjänsteman från Försäkringskassan när nya regler införs, en länk på Försäkringskassans hemsida till uppdaterat material om de nya regler, faktablad/broschyrer om specifika områden inom sjukförsäkringen, möjlighet att chatta med en tjänsteman på Försäkringskassan, artiklar i faktatidskrifter samt nyhetsbrev från Försäkringskassan via e-post skickas till partners.

Diagram 10 När du tänker på att hålla dig uppdaterad kring reglerna i sjukförsäkringen. Hur viktigt skulle följande faktorer vara för att uppnå detta? Redovisningen görs per berörda partners och resultatet visar andelen höga betyg (4–5 av 5)



Resultatet är framräknat på en skala 1–5 där 1 är lägsta betyg (Inte alls viktigt) och 5 är högsta betyg (mycket viktigt).

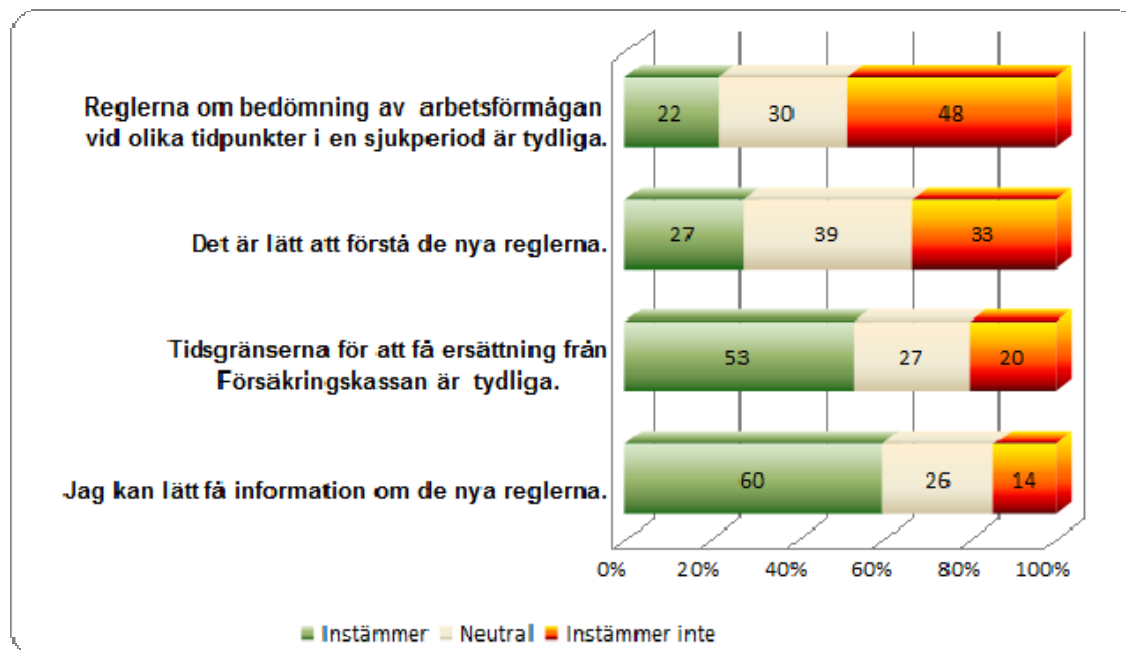
Partners uppfattning om de nya reglerna

För att få en allmän uppfattning av hur partners uppfattar de nya reglerna i sjukförsäkringen har respondenterna fått svara på frågor dels om reglernas tydlighet dels om de nya reglerna lett till förändringar i arbetet med sjukskrivningar. I detta avsnitt redovisas resultatet som visar i vilken utsträckning de svarande instämmer med fyra påståenden som rör dessa regler. I diagram 11 illustreras deras svar. Samtliga frågor och svarsalternativen för de undersökta grupperna finns redovisade i bilaga, tabell B23. I nästa avsnitt redovisas sedan svaren på frågorna om förändringar i arbetet med sjukskrivningar.

Som kan utläsas av diagram 11 svarar en majoritet, närmare 60 procent av de tillfrågade partners att det är lätt att få information om de nya reglerna. En stor andel, närmare hälften av de svarande anger att reglerna kring tidsgränserna för att få ersättning från Försäkringskassan är tydliga.

Av undersökningsresultatet framkommer även samstämmiga signaler om svårigheter med att förstå de nya reglerna. I diagrammet syns att endast 27 procent tycker att det är lätt att förstå de nya reglerna i sjukförsäkringen medan 33 procent är av motsatt åsikt. Vidare anser en mindre andel, 22 procent, att reglerna om bedömning av arbetsförmåga vid olika tidpunkter i en sjukperiod är tydliga medan nära hälften är av motsatt mening. Svaren visar tydligt att reglerna kring tidsgränserna för att få ersättning från Försäkringskassan i större utsträckning upplevs som tydliga än reglerna kring bedömning av arbetsförmåga vid olika tidpunkter i en sjukperiod.

Diagram 11 Försäkringskassans samarbetspartners inställning till fyra påståenden om de nya reglerna i sjukförsäkringen. Andel som instämmer på en femgradig skala



Resultatet är framräknat på en skala 1–5 där 1 betyder "Instämmer inte alls" och 5 betyder "Instämmer helt". Resultatet 1–2 redovisas som instämmer inte, 3 som neutralt och 4–5 som instämmer.

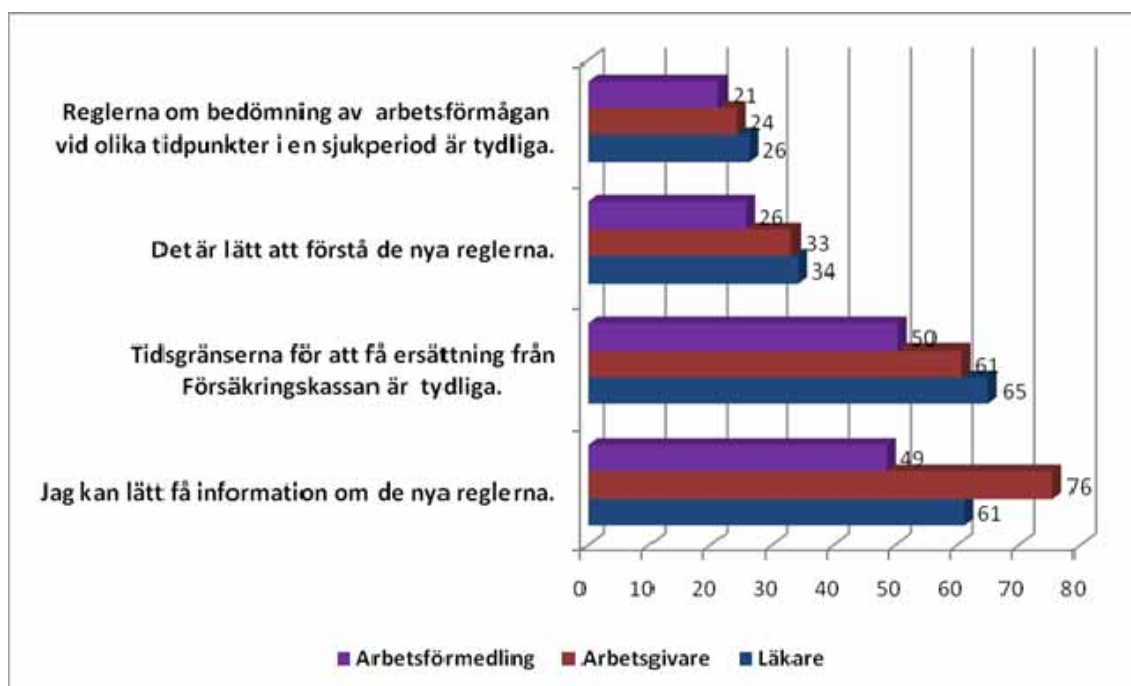
I föreliggande undersökning kan även utläsas att det finns signifikanta skillnader i hur berörda och mindre berörda instämmer i de olika påståendena kring dessa regler, där berörda partners instämmer i större utsträckning. Andelen som inte instämmer i påståendena är störst bland dem som inte känner sig berörda av de nya sjukskrivningsreglerna, se bilaga, tabell B24–B26.

I diagram 12 kan utläsas hur stor andel av berörda partners som instämmer helt eller i stor utsträckning med dessa påståenden. Diagrammet visar att en signifikant mindre andel berörda på Arbetsförmedlingen, 26 procent, uppger att det är lätt att förstå de nya reglerna i sjukförsäkringen jämfört med berörda läkare och arbetsgivare, 34 respektive 33 procent.

När det gäller reglerna om bedömning av arbetsförmågan vid olika tidpunkter i en sjukperiod instämmer en signifikant högre andel berörda läkare, 26 procent, i att de är tydliga jämfört med berörda arbetsgivare och arbetsförmedlare, 24 respektive 21 procent. Likaså när det gäller reglerna om tidsgränserna för att få ersättning från Försäkringskassan instämmer berörda läkare, 65 procent, i högre utsträckning i att de är tydliga än arbetsgivare och arbetsförmedlare, 61 procent respektive 50 procent.

Resultaten visar vidare att berörda arbetsgivare, 76 procent, i högre utsträckning tycker det är lätt att få information om de nya reglerna jämfört med arbetsförmedlare och läkare, 49 respektive 61 procent. Resultaten visar tydligt att berörda på Arbetsförmedlingen har en något mer negativ syn på de nya reglernas tydlighet än övriga berörda partners.

Diagram 12 Försäkringskassans berörda samarbetspartners inställning till fyra påståenden om de nya reglerna i sjukförsäkringen. Redovisningen görs per berörda partners och resultatet visar andelen höga betyg (4–5 av 5)



Vad anses att de nya reglerna leder till?

Regeringens mål med de nya reglerna i sjukförsäkringen syftar bland annat till att åstadkomma en aktivare sjukskrivningsprocess där individens arbetsförmåga ska tas tillvara. Få studier har kunnat analysera rehabiliteringskedjans effekter. Troligen främst beroende på svårigheterna att isolera dess effekter i förhållande till andra faktors påverkan. I en rapport från Inspektionen för Socialförsäkringen (ISF)¹⁰ visas bland annat att rehabiliteringskedjan har bidragit till kortare sjukfall. Effekten är starkast i anslutning till dag 180 i rehabiliteringskedjan. Studien tolkar resultatet som en effekt av själva tidsgränserna och inte Försäkringskassans nya arbetsrutiner. Det saknas med andra ord kunskap om huruvida de nya reglerna uppfyller sina huvudsakliga syften, att effektivisera sjukskrivningsprocessen till att ge de sjukskrivna en ökad möjlighet att komma tillbaka till arbete. Därför är det viktigt att följa upp och utvärdera det arbete som pågår.

I föreliggande studie fick respondenterna i undersökningen besvara ett antal påståenden om bland annat vad de anser att de nya reglerna leder till. Därigenom kan denna studie bidra till att öka kunskaperna om effekten av de nya reglerna utifrån Försäkringskassans partners egna erfarenheter. I diagram 13 nedan framgår hur stor andel av svarande som instämmer med dessa påståenden.

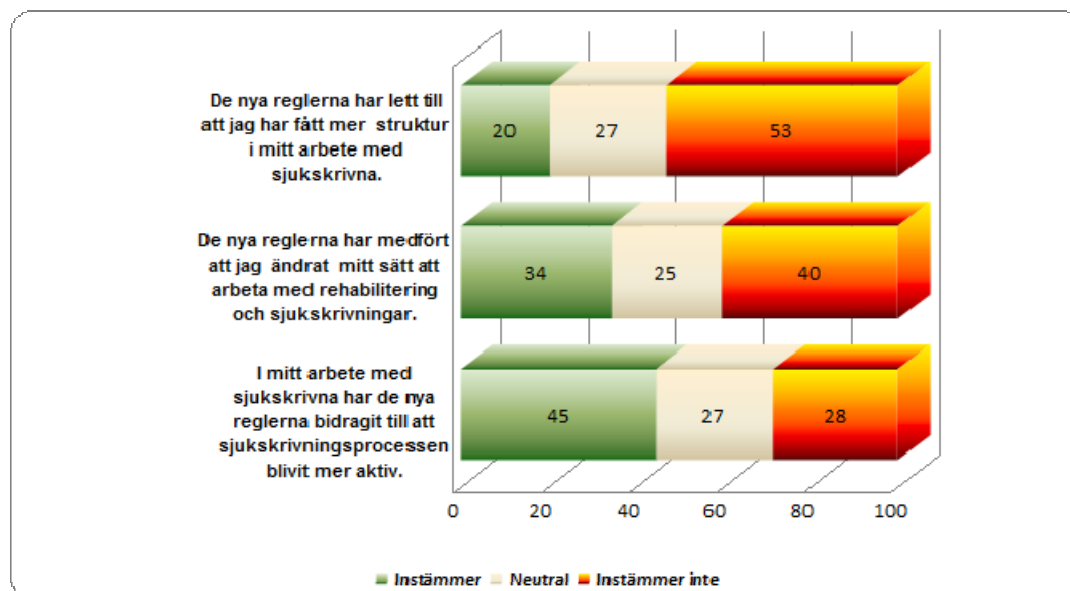
Resultaten visar att 45 procent av de svarande instämmer i att de nya reglerna bidragit till att sjukskrivningsprocessen blivit mer aktiv i deras

¹⁰ isf Rapport 2010-1.

arbete med sjukskrivna. Samtidigt är det 28 procent som inte instämmer i det påståendet. En tredjedel (34 procent) instämmer i att de nya reglerna har medfört att de ändrat sitt sätt att arbeta med rehabilitering och sjukskrivningar, medan 40 procent är av motsatt åsikt. Vidare anser två av tio (20 procent) att de har fått mer struktur i sitt arbete med sjukskrivna genom införandet av de nya reglerna medan mer än hälften, 53 procent, inte instämmer i att de nya reglerna lett till en bättre struktur i deras arbete med sjukskrivna.

Studien belyser även här att det finns signifikanta skillnader i hur berörda och mindre berörda instämmer med de olika påståendena när de får uppskatta effekterna av de nya reglerna, där berörda partners upplever fler positiva effekter. Minst effekter upplevs bland dem som inte känner sig berörda av de nya sjukskrivningsreglerna, se bilaga, tabell B24–B26.

Diagram 13 Försäkringskassans samarbetspartners uppfattning om vad de nya reglerna i sjukförsäkringen leder till. Andel som instämmer på en femgradig skala



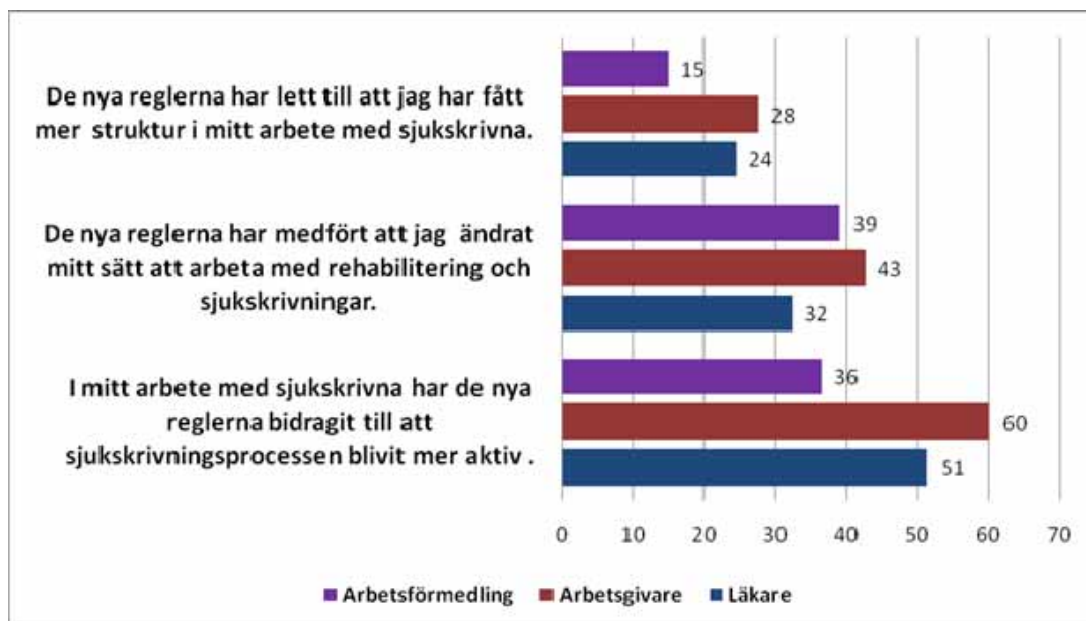
Resultatet är framräknat på en skala 1–5 där 1 betyder "Instämmer inte alls" och 5 betyder "Instämmer helt". Resultatet 1–2 redovisas som instämmer inte, 3 som neutralt och 4–5 som instämmer.

I diagram 14 redovisas hur stor andel av berörda partners som instämmer helt eller i stor utsträckning i dessa påståenden. Av resultaten framgår att en signifikant högre andel berörda arbetsgivare och arbetsförmedlare, 43 respektive 39 procent, uppger att de nya reglerna har medfört att de har ändrat sitt sätt att arbeta med rehabilitering och sjukskrivning jämfört med berörda läkare, 32 procent.

Vidare uppger berörda arbetsgivare och läkare, 28 respektive 24 procent, i högre utsträckning att de nya reglerna har lett till att de har fått mer struktur i sitt arbete med sjukskrivna jämfört med berörda arbetsförmedlare, 15 procent. Likaså uppger en signifikant högre andel berörda arbetsgivare och läkare, 61 respektive 51 procent, att de nya reglerna bidragit till att sjukskrivningsprocessen har blivit mer aktiv i deras arbete med sjukskrivna, jämfört med berörda arbetsförmedlare, 36 procent. Svaren visar tydligt även

här att berörda på Arbetsförmedlingen upplever generellt mindre förändringar i sitt arbete till följd av de nya reglerna jämfört med berörda arbetsgivare och läkare.

Diagram 14 Försäkringskassans berörda samarbetspartners uppfattning om vad de nya reglerna i sjukförsäkringen leder till. Redovisningen görs per partners och resultatet visar andelen höga betyg (4–5 av 5)



Diskussion och slutsatser

De nya regler som införts inom sjukförsäkringen syftade till att göra sjukskrivningsprocessen mer aktiv genom att så väl den försäkrade som de andra aktörerna i sjukskrivningsprocessen ska agera tidigare i sjukfallen. En förutsättning för att detta ska vara möjligt är att aktörerna har kännedom om de nya reglerna i sjukförsäkringen. Försäkringskassan har under hösten 2010 genomfört en studie riktad till läkare, arbetsgivare och Arbetsförmedlingen för att undersöka hur väl dessa berörda samarbetspartners känner till de nya reglerna. Med de nya reglerna avses de förändringar som har skett under perioden 1 juli 2008 till 1 januari 2010 och som rör rehabiliteringskedjan, tidsgränser för olika förmåner och ändringar i regelverket gällande sjukersättning. Nedan summeras studiens resultat.

Inledningsvis kan konstateras att undersökningens urvalskriterier har fungerat väl för att kunna studera berörda samarbetspartners, deras kunskaper om och upplevelser av de nya reglerna. Huvuddelen, 70 procent av de svarande, känner sig berörda av de nya reglerna i sjukförsäkringen. Andelen är högre bland arbetsförmedlarna och läkarna, 76 respektive 75 procent, än bland arbetsgivarna, 60 procent. Majoriteten av dessa kommer i kontakt med sjukskrivna mer regelbundet i sitt arbete. Studien visar också, vilket kan ses som naturligt, att berörda partners generellt sett har bättre kunskap om de nya reglerna. De upplever även i högre grad att reglerna påverkat deras arbete med sjukskrivna jämfört med övriga svarande.

Studien visar att berörda partners upplever att de har en relativt god kännedom om de nya reglerna i sjukförsäkringen. Resultaten visar att nästan sex av tio berörda partners upplever att de har god kännedom om de nya reglerna medan en av tio är av motsatt mening. Andelen som upplever god kännedom är högre bland berörda läkare och arbetsförmedlare än bland arbetsgivare. Tydligt är att för de arbetsförmedlare och läkare som upplever att de har större kännedom om de nya reglerna så visar resultaten att de också har bättre kunskap om dessa regler.

Resultaten av undersökningens kunskapsdel indikerar att Försäkringskassans berörda samarbetspartners kunskap om de nya reglerna i sjukförsäkringen är relativt hög. Kunskapen om de nya reglerna varierar dock både mellan berörda partners och mellan regelområden. Berörda arbetsförmedlare och läkare har över lag bättre kunskap om de nya reglerna än berörda arbetsgivare. I detta sammanhang är det värt att notera att läkarna och arbetsförmedlarna oftare träffar sjukskrivna i sina arbeten. En större andel av dem svarar att de träffar sjukskrivna dagligen och veckovis än arbetsgivarna.

Av arbetsgivarna anger också 91 procent att de har tillgång till en stödfunktion för frågor kring hantering av sjukskrivningsärenden på deras arbetsplatser. Det framgår i studien att personalansvariga som har dessa

stödfunktioner svarar rätt på kunskapsfrågorna i betydligt mindre omfattning än de som inte har någon stödfunktion. Kombinationen att arbetsgivare har färre direkta kontakter med sjukskrivna och att de har stödfunktioner kan sannolikt förklara arbetsgivarnas sämre resultat i studien. Personalansvariga med stödfunktioner har rimligtvis haft ett mindre behov av att ha en djupare kunskap om reglerna i sjukförsäkringen.

Frågor om händelser efter att maximalt antal dagar med ersättning från Försäkringskassan har uppnåtts och rätten till sjukersättning besvarades korrekt av majoriteten av de tillfrågade samarbetspartners. Vidare framgår att en övervägande del av berörda partners svarat korrekt på frågorna kring rehabiliteringskedjan för bedömningen av arbetsförmågan vid olika tidpunkter och kring omfattning av nedsatt arbetsförmåga för att få ersättning från Försäkringskassan. När det gäller frågorna kring rehabiliteringskedjan och omfattning av nedsatt arbetsförmåga har en signifikant större andel av berörda läkare svarat korrekt.

De största kunskapsbristerna finns kring tidsbegränsning av sjukpenning, övergångsbestämmelserna om tidsbegränsad sjukersättning och sjukersättning som har beviljats före regeländringarna. På de två sistnämnda regelområdena har en övervägande del av partners svarat att de inte vet vad som gäller kring frågorna. Mindre än 50 procent av de svarande vet till exempel att personer med tillsvidare sjukersättning som beviljades innan juli 2008 får studera eller engagera sig ideellt utan att förlora rätten till sjukersättning.

Vidare visar studien att endast en fjärdedel av de berörda partners vet att man i normala fall kan få sjukpenning i max 2,5 år. Andelen är betydligt lägre bland berörda arbetsgivare och läkare, 13 respektive 21 procent. En majoritet närmare 60 procent av dessa berörda partners har angivit maximalt 1 år som tidsgräns. Resultaten kan också tyda på en osäkerhet i terminologin. Efter ett år med sjukpenning kan man ansöka om sjukpenning på fortsättningsnivå. Denna form av sjukpenning kan beviljas i ytterligare 1,5 år. Begreppet normala fall kan således ha tolkats på olika sätt bland de svarande. Frågeställningen avsåg att beakta att det finns möjlighet att beviljas sjukpenning på normal nivå vilken inte har någon tidsbegränsning vid t.ex. allvarlig sjukdom. Tidsbegränsningen är ett viktigt regelområde för alla berörda partners att känna till. Det bör därför vara ett område där Försäkringskassan säkerställer att det finns god information om de tidsgränser som gäller.

Undersökningen indikerar också att Försäkringskassan med hjälp av olika informationsinsatser har lyckats nå ut till majoriteten av de berörda partners med hur de nya reglerna fungerar. Att använda många olika informationskanaler verkar således vara en lyckad strategi för Försäkringskassan att nå ut med information till berörda samarbetspartners. Undersökningen visar tydligt att berörda läkare och arbetsförmedlare tagit del av informationen i större utsträckning och har också större kunskaper om regeländringarna än berörda chefer med personalansvar. Information via tjänsteman från Försäkringskassan, Försäkringskassans hemsida och Försäkringskassans kundcenter för partners har Arbetsförmedlingen tagit del av i större utsträckning jämfört med övriga berörda partners. Berörda läkare har i större omfattning

än Arbetsförmedlingen och arbetsgivarna tagit del av Försäkringskassans broschyrer eller faktablad, 63 procent gentemot, 47 respektive 42 procent.

Informationen via Försäkringskassans olika informationskanaler uppfattas även av en majoritet av berörda partners som givande. Huvuddelen, 70–77 procent, anser att informationen av tjänsteman från Försäkringskassan har varit givande och föredras av berörda partners före andra informationskällor. Två andra informationskanaler som uppfattats som givande eller mycket givande är information från andra organisationer eller aktörer och Försäkringskassans kundcenter för partners. Intressant är att Försäkringskassans kundcenter för partners inte används av så många partners men att många av dem som har fått informationen via kundcentret uppfattar den som mycket givande. Mindre givande har varit information via medier och reklam eller annonser från Försäkringskassan.

Ett annat viktigt område för berörda partners är snabbare information när nya regler införs eller förändringar sker. De tre informationsvägar som uppfattas som viktigast för en majoritet av berörda partners för att hålla sig uppdaterad kring reglerna i sjukförsäkringen är en personlig kontaktperson på Försäkringskassan, direktinformation av tjänsteman från Försäkringskassan när nya regler införs och en länk på Försäkringskassans hemsida till uppdaterat material om nya regler. Närmare hälften uppger också att det är viktigt med nyhetsbrev från Försäkringskassan via e-post. Minst viktigt uppges vara längre öppettider för Kundcentret för partners.

Slutligen framkommer av undersökningsresultatet en del samstämmiga signaler om svårigheter med att förstå de nya reglerna, detta trots att en majoritet kan och upplever att det är lätt att få information kring dessa regler. Resultaten visar att endast en tredjedel av berörda tycker att det är lätt att förstå de nya reglerna i sjukförsäkringen. Andelen är mindre bland berörda på Arbetsförmedlingen, 26 procent, jämfört med berörda läkare och arbetsgivare, 34 respektive 33 procent. En mindre andel 21–26 procent ansåg att reglerna kring bedömning av arbetsförmåga vid olika tidpunkter i en sjukperiod är tydliga. Reglerna kring tidsgränserna för att få ersättning från Försäkringskassan upplevs dock i större utsträckning som tydliga än reglerna kring bedömning av arbetsförmåga vid olika tidpunkter i en sjukperiod. Resultatet visar att berörda arbetsförmedlare i mindre omfattning upplever att de nya reglerna har påverkat deras arbete med sjukskrivna jämfört med övriga berörda partners.

Sammanfattningsvis utgör studien ett bra underlag för planering av Försäkringskassans framtida informationsinsatser utifrån varje partners specifika behov. Om Försäkringskassans samarbetspartners är väl-informerad om reglerna i sjukförsäkringen ökar förutsättningarna för ett bra samarbete och en aktiv sjukskrivningsprocess.

Referenser

Bet. 2007/08: SfU12, En reformerad sjukskrivningsprocess för ökad återgång i arbete. Socialförsäkringsutskottets betänkande.

Försäkringskassan (2010) Försäkringskassan årsredovisning 2010.

Regeringens proposition 2007/08:136, En reformerad sjukskrivningsprocess för ökad återgång i arbete, Socialdepartementet.

Regeringens proposition 2008/09:1, Budgetpropositionen för 2009, utg.omr. 10. Socialdepartementet.

RiR 2010:9. En förändrad sjukskrivningsprocess (Diarienummer 31-2009-0486). Riksrevisionen 2010, Stockholm.

Socialdepartementet (2010) Regleringsbrev för budgetåret 2010 avseende Försäkringskassan.

ISF 2010-1. Rehabiliteringskedjans effekter på sjukskrivningstiderna. Inspektionen för socialförsäkring 2010, Stockholm.

Bilaga

Samtliga partners kunskaper om de nya reglerna i sjukförsäkringen

Kunskapsfrågor om de nya reglerna i sjukförsäkringen, markerad rätt svar med grå färg.

Tabell B1 Partners svar på kunskapsfrågor om de nya reglerna i sjukförsäkringen

Kunskapsfrågor	Målgrupp			Total
	Arbetsförmedling	Arbetsgivare	Läkare	
1. Tidsbegränsning av sjukpenning				
1: Hur länge kan man i normala fall få sjukpenning?				
<input type="checkbox"/> Max 1 år	47	54	67	54
<input type="checkbox"/> Max 2,5 år	29	11	19	20
<input type="checkbox"/> Max 5 år	1	0	0	1
<input type="checkbox"/> Vet inte	23	35	13	25
2. Rehabiliteringskedja				
2: Om en person är sjukskriven sedan 6 månader, hur bedöms hans eller hennes arbetsförmåga i normalfall? Bedöms han eller hon ?				
<input type="checkbox"/> Mot sina ordinarie arbetsuppgifter	22	23	7	19
<input type="checkbox"/> Mot arbetsuppgifter han eller hon är utbildad för	2	4	3	3
<input type="checkbox"/> Mot den reguljära arbetsmarknaden	64	47	80	61
<input type="checkbox"/> Vet inte	12	26	10	17
3. Omfattning				
3.1: I vilken OMFATTNING skall arbetsförmågan vara nedsatt för att man skall kunna få ersättning från sjukförsäkringen?				
<input type="checkbox"/> Arbetsförmågan skall vara nedsatt med minst en fjärdedel.	78	40	83	65
<input type="checkbox"/> Arbetsförmågan skall vara helt nedsatt.	3	4	3	3
<input type="checkbox"/> Det finns inga fasta gränser utan läkaren bestämmer fritt i vilken omfattning arbetsförmågan är nedsatt	5	19	5	10
<input type="checkbox"/> Vet inte	14	37	9	21
4. Tidsbegränsad sjukersättning (övergångsbestämmelser)				
4.1: Sammanlagt kan högst ytterligare 18 månader tidsbegränsad sjukersättning beviljas för dem som hade beslut om ersättning innan 1 juli 2008.				
<input type="checkbox"/> Ja	53	29	51	44
<input type="checkbox"/> Nej	4	6	10	6
<input type="checkbox"/> Vet inte	43	65	39	50
4.2: Tidsbegränsad sjukersättning kan för dessa personer beviljas längst till och med december 2012				
<input type="checkbox"/> Ja	31	19	32	27
<input type="checkbox"/> Nej	14	6	12	10
<input type="checkbox"/> Vet inte	55	74	56	63
4.3: Tidsbegränsad sjukersättning kan endast beviljas för dessa personer om arbetsförmågan är helt nedsatt				
<input type="checkbox"/> Ja	9	23	30	19
<input type="checkbox"/> Nej	50	24	40	38
<input type="checkbox"/> Vet inte	40	53	30	43

5. Maximalt antal dagar Frågor som gäller sjukskrivna som nått maximalt antal dagar med ersättning
5.1: De erbjuds deltagande i arbetslivsintroduktion på Arbetsförmedlingen.

<input type="checkbox"/> Ja	95	78	85	86
<input type="checkbox"/> Nej	0	1	3	1
<input type="checkbox"/> Vet inte	5	21	12	13

5.2: De kan få ersättning från sjukförsäkringen igen efter ca tre månader, förutsatt att arbetsförmågan är nedsatt på grund av sjukdom

<input type="checkbox"/> Ja	89	59	80	76
<input type="checkbox"/> Nej	2	7	6	5
<input type="checkbox"/> Vet inte	9	34	14	19

Fråga 5.3: Deras ersättning upphör för all framtid

<input type="checkbox"/> Ja	1	3	4	2
<input type="checkbox"/> Nej	88	73	88	82
<input type="checkbox"/> Vet inte	12	24	9	15

6. Rätt till sjukersättning (fd förtidspension)
6.1: Arbetsförmågan skall vara stadigvarande nedsatt.

<input type="checkbox"/> Ja	86	78	89	83
<input type="checkbox"/> Nej	2	4	3	3
<input type="checkbox"/> Vet inte	12	18	8	13

6.2: Arbetsförmågan skall vara nedsatt i förhållande till hela arbetsmarknaden.

<input type="checkbox"/> Ja	86	69	89	80
<input type="checkbox"/> Nej	3	7	3	5
<input type="checkbox"/> Vet inte	11	23	8	15

6.3: Alla rehabiliteringsmöjligheter skall vara uttömda

<input type="checkbox"/> Ja	88	84	92	87
<input type="checkbox"/> Nej	1	2	2	2
<input type="checkbox"/> Vet inte	12	14	6	11

6.4: Särskilda skäl kan beaktas, till exempel ålder, bosättningsförhållanden, utbildning eller tidigare verksamhet.

<input type="checkbox"/> Ja	4	18	21	13
<input type="checkbox"/> Nej	72	42	60	58
<input type="checkbox"/> Vet inte	24	40	19	29

7. Tillsvärdare sjukersättning beviljad innan juli 2008
7.1: De får studera eller engagera sig ideellt utan att förlora rätten till sjukersättning.

<input type="checkbox"/> Ja	46	39	49	44
<input type="checkbox"/> Nej	10	8	10	9
<input type="checkbox"/> Vet inte	44	53	41	47

7.2: De ska ansöka till Försäkringskassan om de vill förvärvsarbeta

<input type="checkbox"/> Ja	58	55	74	60
<input type="checkbox"/> Nej	7	3	3	5
<input type="checkbox"/> Vet inte	35	41	23	35

7.3: De får arbeta och tjäna pengar upp till ett visst fribelopp utan att ersättningen från Försäkringskassan minskas.

<input type="checkbox"/> Ja	61	32	52	48
<input type="checkbox"/> Nej	5	20	16	13
<input type="checkbox"/> Vet inte	34	48	32	39

Summa procent (Total antal obs.)	100 (685)	100 (648)	100 (393)	100 (1726)
---	------------------	------------------	------------------	-------------------

Tabell B2 Samtliga partners kunskaper om de olika regelområden

Regelområden	Andel korrekta svar (%)			
	Arbetsförmedling	Arbetsgivare	Läkare	Total
1. Tidsbegränsning av sjukpenning	29	11	19	20
2. Rehabiliteringskedja	64	47	80	61
3. Omfattning	78	40	83	65
4. Tidsbegränsad sjukersättning (övergångsbestämmelser)	49	22	41	37
5. Maximalt antal dagar med ersättning	93	73	87	84
6. Rätt till sjukersättning (fd förtidspension)	90	82	92	87
7. Tillsvidare sjukersättning beviljad innan juli 2008	59	41	59	52
Total andel korrekta svar (%)	66	45	66	58

Anm. Andel korrekta svar på frågeområdena är framräknat då alla har svarat korrekt på minst hälften av frågeområdena.

Tabell B3 Samtliga partners antal korrekta svar på kunskapsfrågorna uppdelat på bakgrundsvariabler

	Medelvärde	Median	Std. avvikelse	Antal obs.
Hur ofta i ditt arbete möter du...				
Dagligen	5,34	6,00	1,31	378
Några gånger i veckan	4,66	5,00	1,49	328
Några gånger i månaden	4,28	5,00	1,54	373
Några gånger per år	3,13	3,00	1,69	454
Aldrig	2,29	2,00	1,79	173
Total	4,08	4,00	1,84	1706
Generellt, hur skulle du bedöma din kännedom om de nya reglerna i sjukförsäkringen?				
1 Ingen kännedom alls	1,67	1,50	1,46	46
2	2,73	3,00	1,73	264
3	3,70	4,00	1,67	606
4	4,76	5,00	1,51	588
5 Mycket stor kännedom	5,51	6,00	1,28	209
Total	4,08	4,00	1,84	1713
I mitt arbete känner jag mig berörd av de nya sjukskrivningsreglerna.				
1 Instämmer inte alls	2,21	2,00	1,85	113
2	2,86	3,00	1,73	146
3	3,55	4,00	1,77	249
4	4,19	4,00	1,63	369
5 Instämmer helt	4,76	5,00	1,55	795
Total	4,11	4,00	1,82	1672
Kön				
Man	3,90	4,00	1,84	766
Kvinna	4,21	4,00	1,83	960
Total	4,07	4,00	1,84	1726

Tabell B4 Arbetsförmedlingens kunskaper om de olika regelområden

Regelområden	Andel korrekta svar (%)			P-värde
	AF_ej berörd	AF_andra	AF_berörd	
1. Tidsbegränsning av sjukpenning	11	23	33	0,001
2. Rehabiliteringskedja	51	52	69	0,004
3. Omfattning	49	63	85	0,000
4. Tidsbegränsad sjukersättning (övergångsbestämmelser)	18	31	58	0,000
5. Maximalt antal dagar	75	89	96	0,000
6. Rätt till sjukersättning (fd förtidspension)	70	82	96	0,000
7. Tillsviare sjukersättning beviljad innan juli 2008	41	51	65	0,000
Total andel korrekta svar (%)	45	56	72	0,000

Anm. Arbetsförmedlingens andel korrekta svar på frågeområdena är framräknat då alla har svarat korrekt på minst hälften av frågeområden.

Anm: Skillnaderna mellan grupper ej- berörd och berörd gruppen har signifikantestats med t-test. P-värdet visar graden av säkerhet i skillnaderna mellan grupperna. Ju lägre P-värde ju säkrare antas skillnaden vara. Ett P-värde på 0,05 eller lägre innebär att skillnaden är signifikant på minst 5 procentnivån.

Tabell B5 Arbetsgivarens kunskaper om de olika regelområden

Regelområden	Andel korrekta svar (%)			P_värde
	AG_ej berörd	AG_andra	AG_berörd	
1. Tidsbegränsning av sjukpenning	6	11	13	0,017
2. Rehabiliteringskedja	30	38	58	0,000
3. Omfattning	20	26	54	0,000
4. Tidsbegränsad sjukersättning (övergångsbestämmelser)	7	17	29	0,000
5. Maximalt antal dagar	58	75	79	0,000
6. Rätt till sjukersättning (fd förtidspension)	66	87	89	0,000
7. Tillsviare sjukersättning beviljad innan juli 2008	28	40	48	0,000
Total andel korrekta svar (%)	31	42	53	0,000

Anm. Arbetsgivarens andel korrekta svar på frågeområdena är framräknat då alla har svarat korrekt på minst hälften av frågeområden.

Tabell B6 Läkarnas kunskaper om de olika regelområden

Regelområden	Andel korrekta svar (%)			P-värde
	L_ej berörd	L_andra	L_berörd	
1. Tidsbegränsning av sjukpenning	14	11	21	0,264
2. Rehabiliteringskedja	57	66	86	0,000
3. Omfattning	61	74	89	0,000
4. Tidsbegränsad sjukersättning (övergångsbestämmelser)	18	38	46	0,000
5. Maximalt antal dagar	71	81	91	0,000
6. Rätt till sjukersättning (fd förtidspension)	67	81	98	0,000
7. Tillsviare sjukersättning beviljad innan juli 2008	29	66	63	0,000
Total andel korrekta svar (%)	45	60	71	0,000

Anm. Läkarnas andel korrekta svar på frågeområdena är framräknat då alla har svarat korrekt på minst hälften av frågeområden.

Anm: Skillnaderna mellan grupper ej- berörd och berörd gruppen har signifikantestats med t-test. P-värdet visar graden av säkerhet i skillnaderna mellan grupperna. Ju lägre P-värde ju säkrare antas skillnaden vara. Ett P-värde på 0,05 eller lägre innebär att skillnaden är signifikant på minst 5 procentnivån.

Tabell B7 Samtliga partners kunskaper om de olika regelområden

Då alla har svarat rätt på minst hälften av frågeområden	Andel korrekta svar (%)			
	Ej berörd	Andra	Berörd	P-värde
Regelområden				
1. Tidsbegränsning av sjukpenning	9	16	24	0,000
2. Rehabiliteringskedja	40	49	70	0,000
3. Omfattning	35	50	76	0,000
4. Tidsbegränsad sjukersättning (övergångsbestämmelser)	12	27	45	0,000
5. Maximalt antal dagar	64	82	90	0,000
6. Rätt till sjukersättning (fd förtidspension)	68	84	94	0,000
7. Tillsvidare sjukersättning beviljad innan juli 2008	31	49	59	0,000
Total andel korrekta svar (%)	37	51	65	0,000

Anm. Partners andel korrekta svar på frågeområdena är framräknat då alla har svarat korrekt på minst hälften av frågeområden.

Anm: Skillnaderna mellan grupper ej-berörd och berörd gruppen har signifikantestats med t-test. P-värdet visar graden av säkerhet i skillnaderna mellan grupperna. Ju lägre P-värde ju säkrare antas skillnaden vara. Ett P-värde på 0,05 eller lägre innebär att skillnaden är signifikant på minst 5 procentnivån.

Tabell B8 Arbetsförmedlingens antal korrekta svar på kunskapsfrågorna uppdelat på arbetsförmedlarnas arbetsuppgift

Arbetsförmedlingen	Medelvärde	Median	Std. avvikelse	Antal obs.
Stratum				
Handlingsplansamverkan, arbetslivsintroduktion, arbetslivsinriktad rehabilitering	5,24	5,00	1,27	401
Arbetssökande generellt	3,73	4,00	1,96	284
Total	4,61	5,00	1,75	685

Tabell B9 Arbetsgivarnas antal korrekta svar på kunskapsfrågorna uppdelat på bakgrundsvariabler

Arbetsgivare	Medel- värde	Median	Std. avvikelse	Antal obs.
Stratum				
Prioriterade	3,35	3,00	1,85	230
Jämförelse	3,16	3,00	1,72	224
Slumpmässigt	2,96	3,00	1,66	194
Total	3,17	3,00	1,75	648
Inom vilken av följande sektorer arbetar du?				
Privat	2,69	3,00	1,67	248
Kommunal	3,72	4,00	1,77	219
Landsting	3,68	4,00	1,44	38
Statligt	3,17	3,00	1,7	112
Annat	2,42	3,00	1,54	31
Total	3,17	3,00	1,75	648
Finns det stödfunktioner på din arbetsplats?				
Ja	3,14	3,00	1,77	593
Nej	3,60	4,00	1,54	48
Total	3,17	3,00	1,76	641
Hur många anställda omfattas av ditt ansvarsområde?				
<10	2,73	3,00	2,11	85
10–19	2,66	3,00	1,83	100
20–99	2,92	3,00	1,67	270
100–999	3,77	4,00	1,28	145
>1000	4,43	4,50	1,43	40
Total	3,14	3,00	1,75	640
Hur många anställda på ditt ansvarsområde är idag helt eller delvis sjukskrivna i minst 60 dagar?				
0	2,59	2,50	1,82	284
1–2	3,23	3,00	1,58	196
3–5	3,71	4,00	1,35	62
6–10	4,00	4,00	1,26	21
>10	4,65	5,00	1,25	37
Total	3,09	3,00	1,75	600

Tabell B10 Läkarnas antal korrekta svar på kunskapsfrågorna uppdelat på bakgrundsvariabler

Läkare	Medel- värde	Median	Std. avvikelse	Antal obs.
Stratum				
Allmän medicinare	4,95	5,00	1,29	209
Företagshälsovård	4,98	5,00	1,42	44
Slumpmässigt urval	4,00	4,00	1,72	140
Total	4,61	5,00	1,54	393
Ägnar du dig i ditt arbete åt frågor om sjukskrivning av patienter?				
Ja	4,78	5,00	1,39	360
Nej	2,72	3,00	1,87	32
Total	4,61	5,00	1,54	392
Vid vilken typ av vårdenhet har du ditt arbete? Är det...?				
Företagshälsovård	5,67	6,00	0,98	45
Primärvård	4,72	5,00	1,39	241
Sjukhusklinik	3,57	4,00	1,68	69
Privatläkarmottagning	4,83	5,00	1,30	23
Annan	4,27	5,00	2,12	15
Total	4,61	5,00	1,54	393

Anm. Företagshälsovård avser privat eller landstingsdriven. Primärvård avser både landstingsdriven och privatdriven primärvård. Privatläkarmottagning avser öriga privatläkarmottagning.

Information om de nya reglerna i sjukförsäkringen

Tabell B11 Har du fått information om de nya reglerna inom sjukförsäkringen via..?

	Målgrupp			
	Arbetsförmedling	Arbetsgivare	Läkare	Total
1. Utbildning eller information från din arbetsgivare				
Nej	35	31	51	37
Ja	65	69	49	63
2. Försäkringskassans hemsida				
Nej	53	58	61	57
Ja	47	42	39	43
3. Broschyrer eller faktablad från Försäkringskassan				
Nej	57	63	43	56
Ja	43	37	57	44
4. Försäkringskassans kundcenter för partners				
Nej	82	92	90	87
Ja	18	8	10	13
5. Information av tjänsteman från Försäkringskassan				
Nej	37	60	54	50
Ja	63	40	46	50
6. Reklam eller annonser från Försäkringskassan				
Nej	78	77	74	77
Ja	22	23	26	23
7. Medier (tv, radio, tidningar, Internet)				
Nej	45	39	45	43
Ja	55	61	55	57
8. Information från andra organisationer eller aktörer				
Nej	91	73	87	83
Ja	9	27	13	17
Summa procent (Total antal obs.)	100 (685)	100 (648)	100 (393)	100 (1726)

Tabell B12 Andel personer på Arbetsförmedlingen som har fått information om de nya reglerna via respektive informationskanal. Resultatet redovisas i procent

Informationskanaler	AF_ej berörd	AF_andra	AF_berörd
Utbildning eller information från din arbetsgivare	57	66	66
Försäkringskassans hemsida	30	40	51
Broschyrer eller faktablad från Försäkringskassan	26	37	47
Försäkringskassans kundcenter för partners	11	10	21
Information av annan tjänsteman från Försäkringskassan	33	43	72
Reklam eller annonser från Försäkringskassan	16	32	22
Medier (tv, radio, tidningar, Internet)	59	63	54
Information från andra organisationer eller aktörer	7	8	10

Anm. Kolumnerna med var Arbetsförmedlingen inhämtat information om de nya reglerna summerar till mer än 100 procent eftersom respondenten har möjlighet att ange flera svarsalternativ.

Tabell B13 Andel arbetsgivare som har fått information om de nya reglerna via respektive informationskanal. Resultatet redovisas i procent

Informationskanaler	AG_ej berörd	AG_andra	AG_berörd
Utbildning eller information från din arbetsgivare	60	67	74
Försäkringskassans hemsida	31	46	45
Broschyrer eller faktablad från Försäkringskassan	22	38	42
Försäkringskassans kundcenter för partners	4	7	10
Information av annan tjänsteman från Försäkringskassan	17	31	53
Reklam eller annonser från Försäkringskassan	25	23	22
Medier (tv, radio, tidningar, Internet)	62	63	59
Information från andra organisationer eller aktörer	11	21	34

Tabell B14 Andel läkare som har fått information om de nya reglerna via respektive informationskanal. Resultatet redovisas i procent

Informationskanaler	L_ej berörd	L_andra	L_berörd
Utbildning eller information från din arbetsgivare	31	47	53
Försäkringskassans hemsida	37	32	41
Broschyrer eller faktablad från Försäkringskassan	33	49	63
Försäkringskassans kundcenter för partners	6	9	11
En Kontaktperson från Försäkringskassan på din vårdenhets	8	21	42
Information av annan tjänsteman från Försäkringskassan	14	30	54
Reklam eller annonser från Försäkringskassan	31	21	26
Medier (tv, radio, tidningar, Internet)	61	47	55
Information från andra organisationer eller aktörer	4	4	16

Tabell B15 Hur givande har informationen om de nya reglerna inom sjukförsäkringen varit för dig när det gäller ..?

Informationskanaler	Målgrupp			
	Arbetsförmedling	Arbetsgivare	Läkare	Total
1. Utbildning eller information från din arbetsgivare				
1 Inte alls givande	2	1	1	2
2	8	6	11	8
3	46	29	32	36
4	33	42	36	37
5 Mycket givande	7	19	15	13
Vet inte	4	3	5	3
Summa procent (Total antal obs.)	100 (448)	100 (646)	100 (193)	100 (1087)
2. Försäkringskassans hemsida				
1 Inte alls givande	3	2	2	2
2	13	11	17	13
3	42	40	37	40
4	31	35	30	32
5 Mycket givande	7	9	7	8
Vet inte	4	3	7	4
Summa procent (Total antal obs.)	100 (320)	100 (271)	100 (153)	100 (744)
3. Broschyrer eller faktablad från Försäkringskassan				
1 Inte alls givande	6	4	3	4
2	9	13	16	12
3	39	41	31	37
4	33	33	41	35
5 Mycket givande	7	5	8	7
Vet inte	6	4	1	4
Summa procent (Total antal obs.)	100 (296)	100 (237)	100 (224)	100 (757)
4. Försäkringskassans kundcenter för partners				
1 Inte alls givande	2		3	2
2	11	9	13	11
3	31	22	23	28
4	39	46	43	41
5 Mycket givande	14	11	15	13
Vet inte	2	11	5	5
Summa procent (Total antal obs.)	100 (124)	100 (54)	100 (40)	100 (218)
5. Information av tjänsteman från Försäkringskassan				
1 Inte alls givande	1		1	1
2	6	7	9	7
3	23	19	19	21
4	34	45	47	40
5 Mycket givande	33	28	23	29
Vet inte	2	2	1	2
Summa procent (Total antal obs.)	100 (431)	100 (258)	100 (180)	100 (869)

6. Reklam eller annonser från Försäkringskassan				
1 Inte alls givande	9	5	4	6
2	22	29	29	26
3	48	44	48	46
4	14	17	8	14
5 Mycket givande	3		4	2
Vet inte	4	5	8	5
Summa procent (Total antal obs.)	100 (150)	100 (146)	100 (101)	100 (397)
7. Medier (tv, radio, tidningar, Internet)				
1 Inte alls givande	8	8	8	8
2	25	28	27	27
3	43	47	44	45
4	15	10	15	13
5 Mycket givande	3	4	3	3
Vet inte	7	3	3	4
Summa procent (Total antal obs.)	100 (379)	100 (395)	100 (215)	100 (989)
8. Information från andra organisationer eller aktörer				
1 Inte alls givande	17	1		4
2	6	6	4	6
3	22	19	37	23
4	17	50	35	40
5 Mycket givande	25	22	22	23
Vet inte	11	2	2	4
Summa procent (Total antal obs.)	100 (63)	100 (172)	100 (51)	100 (286)

Tabell B16 Hur givande har informationen om de nya reglerna inom sjukförsäkringen varit för dig när det gäller ..? Andel som instämmer på en femgradig skala för gruppen Arbetsförmedling

Informationskanaler	AF_ ej berörd	AF_andra	AF_berörd
Information av tjänsteman från Försäkringskassan			
Ej givande	17	10	7
Neutral	22	34	23
Givande	61	56	70
Total	100	100	100
Information från andra organisationer eller aktörer			
Ej givande	50	33	22
Neutral	25	33	24
Givande	25	33	53
Total	100	100	100
Försäkringskassans kundcenter för partners			
Ej givande			17
Neutral	60	60	27
Givande	40	40	56
Total	100	100	100
Utbildning eller information från din arbetsgivare			
Ej givande	25	9	10
Neutral	44	52	46
Givande	31	39	44
Total	100	100	100
Broschyrer eller faktablad från Försäkringskassan			
Ej givande	12,5	18	16
Neutral	63	55	37
Givande	25	27	46
Total	100	100	100
Försäkringskassans hemsida			
Ej givande	13	5	18
Neutral	60	53	42
Givande	27	42	40
Total	100	100	100
Medier (tv, radio, tidningar, Internet)			
Ej givande	26	28	37
Neutral	61	53	43
Givande	13	18	20
Total	100	100	100
Reklam eller annonser från Försäkringskassan			
Ej givande	20	30	34
Neutral	80	50	48
Givande		20	18
Total	100	100	100

Resultatet är framräknat på en skala 1–5 där 1 betyder "Inte alls givande" och 5 betyder "Mycket givande". Resultatet 1–2 redovisas som ej givande, 3 som neutral och 4–5 som givande.

Tabell B17 Hur givande har informationen om de nya reglerna inom sjukförsäkringen varit för dig när det gäller ..? Andel som instämmer på en femgradig skala för gruppen Arbetsgivare

Informationskanaler	AG_ej berörd	AG_andra	AG_berörd
Information av tjänsteman från Försäkringskassan			
Ej givande	16	6	5
Neutral	36	13	18
Givande	48	81	77
Total	100	100	100
Information från andra organisationer eller aktörer			
Ej givande	29	15	3
Neutral	18	15	20
Givande	53	70	77
Total	100	100	100
Försäkringskassans kundcenter för partners			
Ej givande	25		9
Neutral	25	17	26
Givande	50	83	66
Total	100	100	100
Utbildning eller information från din arbetsgivare			
Ej givande	19	9	3
Neutral	40	33	26
Givande	40	58	71
Total	100	100	100
Broschyrer eller faktablad från Försäkringskassan			
Ej givande	31	32	11
Neutral	50	37	43
Givande	19	32	46
Total	100	100	100
Försäkringskassans hemsida			
Ej givande	27	17	9
Neutral	41	33	43
Givande	32	50	48
Total	100	100	100
Medier (tv, radio, tidningar, Internet)			
Ej givande	45	28	37
Neutral	41	58	49
Givande	14	14	14
Total	100	100	100
Reklam eller annonser från Försäkringskassan			
Ej givande	42	42	29
Neutral	44	42	50
Givande	14	17	21
Total	100	100	100

Resultatet är framräknat på en skala 1–5 där 1 betyder "Inte alls givande" och 5 betyder "Mycket givande". Resultatet 1–2 redovisas som ej givande, 3 som neutral och 4–5 som givande.

Tabell B18 Hur givande har informationen om de nya reglerna inom sjukförsäkringen varit för dig när det gäller ..? Andel som instämmer på en femgradig skala för gruppen läkare

Informationskanaler	L_ej berörd	L_andra	L_berörd
Information av tjänsteman från Försäkringskassan			
Ej givande		14	10
Neutral	29	14	19
Givande	71	71	71
Total	100	100	100
Information från andra organisationer eller aktörer			
Ej givande			4
Neutral		50	40
Givande	100	50	56
Total	100	100	100
Försäkringskassans kundcenter för partners			
Ej givande		33	16
Neutral	33	33	22
Givande	67	33	63
Total	100	100	100
Utbildning eller information från din arbetsgivare			
Ej givande	7	14	14
Neutral	47	38	31
Givande	47	48	55
Total	100	100	100
Broschyrer eller faktablad från Försäkringskassan			
Ej givande	13	26	19
Neutral	40	30	31
Givande	47	43	50
Total	100	100	100
Försäkringskassans hemsida			
Ej givande	25		23
Neutral	25	43	42
Givande	50	57	35
Total	100	100	100
Medier (tv, radio, tidningar, Internet)			
Ej givande	36	42	36
Neutral	39	32	48
Givande	25	26	16
Total	100	100	100
Reklam eller annonser från Försäkringskassan			
Ej givande	46	25	35
Neutral	46	38	54
Givande	8	38	11
Total	100	100	100

Resultatet är framräknat på en skala 1–5 där 1 betyder "Inte alls givande" och 5 betyder "Mycket givande". Resultatet 1–2 redovisas som ej givande, 3 som neutral och 4–5 som givande.

Tabell B19 När du tänker på att hålla dig uppdaterad kring reglerna i sjukförsäkringen. Hur viktigt skulle följande faktorer vara för att uppnå detta?

Informationsvägar	Målgrupp			
	Arbetsförmedling	Arbetsgivare	Läkare	Total
1. Direktinformation av tjänsteman från Försäkringskassan när nya regler införs.				
1 Inte alls viktigt	2	10	5	6
2	3	11	4	6
3	9	17	11	13
4	20	22	30	23
5 Mycket viktigt	60	40	49	50
Vet inte	5	1	1	3
2. Faktablad/broschyrer om specifika områden inom sjukförsäkringen.				
1 Inte alls viktigt	2	8	4	5
2	7	13	12	10
3	25	28	27	27
4	30	30	35	31
5 Mycket viktigt	30	20	20	24
Vet inte	6	1	1	3
3. Material som exemplifierar sjukskrivningsärenden.				
1 Inte alls viktigt	4	7	7	5
2	6	9	13	9
3	18	23	28	22
4	34	39	32	35
5 Mycket viktigt	31	21	18	24
Vet inte	7	2	2	4
4. En personlig kontaktperson på Försäkringskassan.				
1 Inte alls viktigt	4	9	5	6
2	3	8	7	6
3	10	11	12	11
4	17	19	25	20
5 Mycket viktigt	58	52	49	54
Vet inte	8	0	2	4
5. Möjligheten att chatta med en tjänsteman på Försäkringskassan.				
1 Inte alls viktigt	17	27	35	25
2	13	22	21	18
3	20	18	16	18
4	15	14	17	15
5 Mycket viktigt	25	18	8	18
Vet inte	10	1	2	5

6. En länk på Försäkringskassans hemsida till uppdaterat material om nya regler.				
1 Inte alls viktigt	4	5	10	6
2	6	7	10	7
3	17	18	18	18
4	25	33	31	29
5 Mycket viktigt	43	37	28	37
Vet inte	5	1	2	3
7. Kurser på Försäkringskassans hemsida om specifika områden inom sjukförsäkringen.				
1 Inte alls viktigt	14	15	18	15
2	18	24	19	20
3	21	31	29	27
4	17	18	23	19
5 Mycket viktigt	18	12	9	14
Vet inte	12	1	2	6
8. Nyhetsbrev från Försäkringskassan via e-post.				
1 Inte alls viktigt	13	17	18	15
2	13	13	17	14
3	20	20	23	21
4	19	29	29	25
5 Mycket viktigt	26	21	12	21
Vet inte	8	0	1	3
9. Längre öppettider för Kundcentret för partners.				
1 Inte alls viktigt	24	30	32	28
2	21	24	21	22
3	22	23	19	22
4	6	6	8	7
5 Mycket viktigt	8	5	5	6
Vet inte	19	12	15	15
10. Artiklar i faktatidskrifter.				
1 Inte alls viktigt	22	27	11	22
2	22	28	20	24
3	22	30	29	27
4	11	10	28	14
5 Mycket viktigt	6	2	10	6
Vet inte	17	2	2	8
Summa procent (Total antal obs.)	100 (685)	100 (648)	100 (393)	100 (1726)

Tabell B20 När du tänker på att hålla dig uppdaterad kring reglerna i sjukförsäkringen. Hur viktigt skulle följande faktorer vara för att uppnå detta? Andel som instämmer på en femgradig skala för gruppen Arbetsförmedling

Informationsvägar	AF_ ej berörd	AF_andra	AF_berörd
En personlig kontaktperson på Försäkringskassan.			
Ej viktigt	21	7	6
Neutral	10	16	10
Viktigt	69	77	84
Total	100	100	100
Direktinformation av tjänsteman från Försäkringskassan när nya regler införs.			
Ej viktigt	18	5	4
Neutral	8	15	9
Viktigt	75	80	87
Total	100	100	100
En länk på Försäkringskassans hemsida till uppdaterat material om nya regler.			
Ej viktigt	11	9	11
Neutral	19	17	18
Viktigt	70	74	71
Total	100	100	100
Material som exemplifierar sjukskrivningsärenden.			
Ej viktigt	14	9	10
Neutral	25	22	18
Viktigt	61	69	72
Total	100	100	100
Faktablad/broschyrer om specifika områden inom sjukförsäkringen.			
Ej viktigt	13	12	9
Neutral	36	29	26
Viktigt	51	59	65
Total	100	100	100
Nyhetsbrev från Försäkringskassan via e-post.			
Ej viktigt	43	32	27
Neutral	24	27	21
Viktigt	33	41	52
Total	100	100	100
Möjligheten att chatta med en tjänsteman på Försäkringskassan.			
Ej viktigt	37	31	33
Neutral	29	22	22
Viktigt	33	46	45
Total	100	100	100

Kurser på Försäkringskassans hemsida om specifika områden inom sjukförsäkringen.			
Ej viktigt	47	41	34
Neutral	23	23	24
Viktigt	30	36	42
Total	100	100	100
Artiklar i faktatidskrifter.			
Ej viktigt	70	49	54
Neutral	15	33	26
Viktigt	15	19	20
Total	100	100	100
Längre öppettider för Kundcentret för partners.			
Ej viktigt	70	51	55
Neutral	15	34	27
Viktigt	15	15	18
Total	100	100	100

Tabell B21 När du tänker på att hålla dig uppdaterad kring reglerna i sjukförsäkringen. Hur viktigt skulle följande faktorer vara för att uppnå detta? Andel som instämmer på en femgradig skala för gruppen Arbetsgivare

Informationsvägar	AG_ej berörd	AG_andra	AG_berörd
En personlig kontaktperson på Försäkringskassan.			
Ej viktigt	30	18	11
Neutral	12	18	9
Viktigt	57	63	81
Total	100	100	100
Direktinformation av tjänsteman från Försäkringskassan när nya regler införs.			
Ej viktigt	36	21	15
Neutral	18	21	15
Viktigt	46	57	70
Total	100	100	100
En länk på Försäkringskassans hemsida till uppdaterat material om nya regler.			
Ej viktigt	13	12	11
Neutral	24	19	14
Viktigt	64	69	74
Total	100	100	100
Material som exemplifierar sjukskrivningsärenden.			
Ej viktigt	28	15	11
Neutral	23	23	24
Viktigt	49	62	65
Total	100	100	100

Faktablad/broschyrer om specifika områden inom sjukförsäkringen.			
Ej viktigt	30	24	16
Neutral	24	35	29
Viktigt	45	41	55
Total	100	100	100
Nyhetsbrev från Försäkringskassan via e-post.			
Ej viktigt	42	30	25
Neutral	17	24	20
Viktigt	41	46	55
Total	100	100	100
Möjligheten att chatta med en tjänsteman på Försäkringskassan.			
Ej viktigt	59	49	45
Neutral	17	17	19
Viktigt	24	34	35
Total	100	100	100
Kurser på Försäkringskassans hemsida om specifika områden inom sjukförsäkringen.			
Ej viktigt	43	42	35
Neutral	33	34	30
Viktigt	24	24	35
Total	100	100	100
Artiklar i faktatidskrifter.			
Ej viktigt	64	62	51
Neutral	29	31	32
Viktigt	7	7	17
Total	100	100	100
Längre öppettider för Kundcentret för partners.			
Ej viktigt	60	63	61
Neutral	27	24	26
Viktigt	13	13	13
Total	100	100	100

Tabell B22 När du tänker på att hålla dig uppdaterad kring reglerna i sjukförsäkringen. Hur viktigt skulle följande faktorer vara för att uppnå detta? Andel som instämmer på en femgradig skala för gruppen läkare

Informationsvägar	L_ej berörd	L_andra	L_berörd
En personlig kontaktperson på Försäkringskassan.			
Ej viktigt	29	7	9
Neutral	20	22	10
Viktigt	51	72	81
Total	100	100	100
Direktinformation av tjänsteman från Försäkringskassan när nya regler införs.			
Ej viktigt	24	11	6
Neutral	15	11	10
Viktigt	61	79	84
Total	100	100	100

En länk på Försäkringskassans hemsida till uppdaterat material om nya regler.			
Ej viktigt	21	15	22
Neutral	15	15	20
Viktigt	64	70	58
Total	100	100	100
Material som exemplifierar sjukskrivningsärenden.			
Ej viktigt	22	21	18
Neutral	39	26	28
Viktigt	39	53	53
Total	100	100	100
Faktablad/broschyrer om specifika områden inom sjukförsäkringen.			
Ej viktigt	15	15	16
Neutral	26	36	27
Viktigt	60	49	57
Total	100	100	100
Nyhetsbrev från Försäkringskassan via e-post.			
Ej viktigt	43	28	36
Neutral	23	21	24
Viktigt	34	51	41
Total	100	100	100
Möjligheten att chatta med en tjänsteman på Försäkringskassan.			
Ej viktigt	76	53	55
Neutral	7	16	19
Viktigt	18	31	26
Total	100	100	100
Kurser på Försäkringskassans hemsida om specifika områden inom sjukförsäkringen.			
Ej viktigt	49	30	37
Neutral	17	33	31
Viktigt	34	37	32
Total	100	100	100
Artiklar i faktatidskrifter.			
Ej viktigt	41	26	32
Neutral	22	36	29
Viktigt	37	38	39
Total	100	100	100
Längre öppettider för Kundcentret för partners.			
Ej viktigt	73	46	64
Neutral	20	24	22
Viktigt	8	29	14
Total	100	100	100

Partners uppfattning om de nya reglerna i sjukförsäkringen

Tabell B23 Samliga partners uppfattning om vad de nya reglerna i sjukförsäkringen

Upplevd kännedom	Målgrupp			
	Arbetsförmedling	Arbetsgivare	Läkare	Total
1. Generellt, hur skulle du bedöma din kännedom om de nya reglerna i sjukförsäkringen?				
1 Ingen kännedom alls	3	4	1	3
2	14	18	12	15
3	33	38	33	35
4	35	30	38	34
5 Mycket stor kännedom	13	9	15	12
Vet inte	1	0	0	1
Påstående:				
2. I mitt arbete känner jag mig BERÖRD av de nya sjukskrivningsreglerna.				
1 Instämmer inte alls	3	10	7	7
2	6	13	5	8
3	14	16	12	14
4	24	19	20	21
5 Instämmer helt	49	38	54	46
Ingen uppfattning	4	3	1	3
3. Det är lätt att förstå de nya reglerna.				
1 Instämmer inte alls	10	7	7	8
2	27	21	20	23
3	36	37	38	37
4	17	19	23	19
5 Instämmer helt	5	8	9	7
Ingen uppfattning	6	9	3	7
4. Jag kan lätt få information om de nya reglerna.				
1 Instämmer inte alls	4	2	4	3
2	15	4	13	10
3	32	19	24	25
4	30	31	32	31
5 Instämmer helt	14	43	25	28
Ingen uppfattning	5	2	2	3
5. Tidsgränserna för att få ersättning från Försäkringskassan är tydliga.				
1 Instämmer inte alls	7	4	5	5
2	14	12	12	13
3	26	25	20	24
4	29	29	34	30
5 Instämmer helt	13	20	24	18
Ingen uppfattning	11	10	5	9

6. Reglerna om bedömning av arbetsförmågan vid olika tidpunkter i en sjukperiod är tydliga.				
1 Instämmer inte alls	18	13	18	16
2	25	30	25	27
3	27	26	27	27
4	13	13	17	14
5 Instämmer helt	4	5	9	5
Ingen uppfattning	13	13	4	11
7. I mitt arbete med sjukskrivna har de nya reglerna bidragit till att sjukskrivningsprocessen blivit mer aktiv.				
1 Instämmer inte alls	10	11	12	11
2	15	12	10	13
3	24	18	25	22
4	19	25	28	23
5 Instämmer helt	6	18	17	13
Ingen uppfattning	26	17	8	18
8. De nya reglerna har medfört att jag ändrat mitt sätt att arbeta med rehabilitering och sjukskrivningar.				
1 Instämmer inte alls	12	23	20	18
2	13	13	21	15
3	20	19	25	21
4	16	21	21	19
5 Instämmer helt	10	9	8	9
Ingen uppfattning	29	14	6	18
9. De nya reglerna har lett till att jag har fått mer struktur i mitt arbete med sjukskrivna.				
1 Instämmer inte alls	23	23	27	24
2	20	18	21	19
3	18	23	25	22
4	8	15	18	13
5 Instämmer helt	2	5	4	4
Ingen uppfattning	28	16	5	18
Summa procent (Total antal obs.)	100 (685)	100 (648)	100 (393)	100 (1726)

Tabell B24 Arbetsförmedlingens uppfattning om de nya reglerna i sjukförsäkringen. Andel som instämmer på en femgradig skala

Påstående	AF_ ej berörd	AF_andra	AF_berörd
Reglerna om bedömning av arbetsförmågan vid olika tidpunkter i en sjukperiod är tydliga.			
Instämmer inte	61	56	47
Neutral	29	31	32
Instämmer	10	13	21
Total	100	100	100
Det är lätt att förstå de nya reglerna.			
Instämmer inte	46	44	38
Neutral	37	45	36
Instämmer	17	11	26
Total	100	100	100
Tidsgränserna för att få ersättning från Försäkringskassan är tydliga.			
Instämmer inte	33	35	20
Neutral	33	28	30
Instämmer	33	37	50
Total	100	100	100
Jag kan lätt få information om de nya reglerna.			
Instämmer inte	27	25	18
Neutral	45	31	33
Instämmer	27	44	49
Total	100	100	100
De nya reglerna har lett till att jag har fått mer struktur i mitt arbete med sjukskrivna.			
Instämmer inte	75	55	61
Neutral	17	34	24
Instämmer	8	11	15
Total	100	100	100
De nya reglerna har medfört att jag ändrat mitt sätt att arbeta med rehabilitering och sjukskrivningar.			
Instämmer inte	65	30	34
Neutral	27	38	27
Instämmer	8	33	39
Total	100	100	100
I mitt arbete med sjukskrivna har de nya reglerna bidragit till att sjukskrivningsprocessen blivit mer aktiv .			
Instämmer inte	48	41	32
Neutral	36	30	32
Instämmer	16	30	36
Total	100	100	100

Resultatet är framräknat på en skala 1–5 där 1 betyder "Instämmer inte alls" och 5 betyder "Instämmer helt". Resultatet 1–2 redovisas som instämmer inte, 3 som neutralt och 4–5 som instämmer.

Tabell B25 Arbetsgivarens uppfattning om de nya reglerna i sjukförsäkringen. Andel som instämmer på en femgradig skala

Påstående	AG_ej berörd	AG_andra	AG_berörd
Reglerna om bedömning av arbetsförmågan vid olika tidpunkter i en sjukperiod är tydliga.			
Instämmer inte	61	60	44
Neutral	30	23	32
Instämmer	9	17	24
Total	100	100	100
Det är lätt att förstå de nya reglerna.			
Instämmer inte	50	33	24
Neutral	32	42	43
Instämmer	18	25	33
Total	100	100	100
Tidsgränserna för att få ersättning från Försäkringskassan är tydliga.			
Instämmer inte	23	27	14
Neutral	40	23	25
Instämmer	37	51	61
Total	100	100	100
Jag kan lätt få information om de nya reglerna.			
Instämmer inte	7	6	5
Neutral	21	17	19
Instämmer	72	77	76
Total	100	100	100
De nya reglerna har lett till att jag har fått mer struktur i mitt arbete med sjukskrivna.			
Instämmer inte	72	52	41
Neutral	17	25	31
Instämmer	11	23	28
Total	100	100	100
De nya reglerna har medfört att jag ändrat mitt sätt att arbeta med rehabilitering och sjukskrivningar.			
Instämmer inte	68	47	33
Neutral	15	24	24
Instämmer	18	29	43
Total	100	100	100
I mitt arbete med sjukskrivna har de nya reglerna bidragit till att sjukskrivningsprocessen blivit mer aktiv.			
Instämmer inte	51	29	20
Neutral	31	21	20
Instämmer	19	49	60
Total	100	100	100

Resultatet är framräknat på en skala 1–5 där 1 betyder "Instämmer inte alls" och 5 betyder "Instämmer helt". Resultatet 1–2 redovisas som instämmer inte, 3 som neutralt och 4–5 som instämmer.

**Tabell B26 Läkarnas uppfattning om de nya reglerna i sjukförsäkringen.
Andel som instämmer på en femgradig skala**

Påstående	L_ej berörd	L_andra	L_berörd
Reglerna om bedömning av arbetsförmågan vid olika tidpunkter i en sjukperiod är tydliga.			
Instämmer inte	43	34	46
Neutral	35	28	28
Instämmer	22	38	26
Total	100	100	100
Det är lätt att förstå de nya reglerna.			
Instämmer inte	50	29	24
Neutral	31	31	41
Instämmer	19	40	34
Total	100	100	100
Tidsgränserna för att få ersättning från Försäkringskassan är tydliga.			
Instämmer inte	34	24	14
Neutral	22	22	21
Instämmer	44	53	65
Total	100	100	100
Jag kan lätt få information om de nya reglerna.			
Instämmer inte	22	21	16
Neutral	33	26	23
Instämmer	46	53	61
Total	100	100	100
De nya reglerna har lett till att jag har fått mer struktur i mitt arbete med sjukskrivna.			
Instämmer inte	83	48	47
Neutral	11	27	29
Instämmer	6	25	24
Total	100	100	100
De nya reglerna har medfört att jag ändrat mitt sätt att arbeta med rehabilitering och sjukskrivningar.			
Instämmer inte	71	40	40
Neutral	14	30	27
Instämmer	14	30	32
Total	100	100	100
I mitt arbete med sjukskrivna har de nya reglerna bidragit till att sjukskrivningsprocessen blivit mer aktiv.			
Instämmer inte	56	20	20
Neutral	24	18	29
Instämmer	21	61	51
Total	100	100	100

Resultatet är framräknat på en skala 1–5 där 1 betyder "Instämmer inte alls" och 5 betyder "Instämmer helt". Resultatet 1–2 redovisas som instämmer inte, 3 som neutralt och 4–5 som instämmer.

Tabell B27 I mitt arbete känner jag mig berörd av de nya sjukskrivningsreglerna. Andel som instämmer på en femgradig skala

Grupp	Hur ofta i ditt arbete möter du...*	Medel- värde	Median	Std. avvikelse	Antal obs.
Arbetsförmedling	Dagligen	4,69	5,00	,683	294
	Några gånger i veckan	4,17	4,00	,900	139
	Några gånger i månaden	3,67	4,00	,984	127
	Några gånger per år	3,10	3,00	1,259	68
	Aldrig	2,89	3,00	1,449	28
	Total	4,14	5,00	1,083	656
Arbetsgivare	Dagligen	4,90	5,00	,308	20
	Några gånger i veckan	4,41	5,00	,884	46
	Några gånger i månaden	4,39	5,00	,897	104
	Några gånger per år	3,58	4,00	1,328	326
	Aldrig	2,67	2,00	1,467	115
	Total	3,65	4,00	1,383	611
Läkare	Dagligen	4,52	5,00	,991	56
	Några gånger i veckan	4,36	5,00	,966	138
	Några gånger i månaden	4,23	5,00	1,045	137
	Några gånger per år	3,38	4,00	1,381	37
	Aldrig	1,44	1,00	1,042	18
	Total	4,11	5,00	1,233	386
Total	Dagligen	4,68	5,00	,727	370
	Några gånger i veckan	4,29	5,00	,930	323
	Några gånger i månaden	4,08	4,00	1,029	368
	Några gånger per år	3,49	4,00	1,331	431
	Aldrig	2,57	2,00	1,474	161
	Total	3,95	4,00	1,256	1653

* Fråga: Hur ofta i ditt arbete möter du... (Arbetsförmedling) kunder som har varit eller är sjukskrivna; (arbetsgivare) ärenden där den anställda har varit eller är sjukskriven; (läkare) patienter som har varit eller kommer att bli sjukskrivna ... i minst 60 dagar?

Tabell B28 Hur upplever partners sin kännedom om de nya reglerna?

Generellt, hur skulle du bedöma din kännedom om de nya reglerna i sjukförsäkringen?*		Ej berörd	Andra	Berörd
Arbetsförmedling	Låg	57	26	10
	Medel	28	46	33
	God	15	28	57
	Summa procent (Total antal obs.)	100 (60)	100 (96)	100 (494)
Arbetsgivare	Låg	46	26	11
	Medel	43	47	34
	God	12	27	55
	Summa procent (Total antal obs.)	100 (147)	100 (104)	100 (374)
Läkare	Låg	43	11	9
	Medel	43	52	29
	God	14	37	62
	Summa procent (Total antal obs.)	100 (49)	100 (46)	100 (292)
Total	Låg	48	23	10
	Medel	39	48	32
	God	13	29	58
	Summa procent (Total antal obs.)	100 (256)	100 (246)	100 (1160)

*Resultatet är framräknat på en skala 1–5 där 1 betyder "Ingen kännedom alls" och 5 betyder "Mycket stor kännedom". Resultatet 1–2 redovisas som låg, 3 som medel och 4–5 som en god kännedom.

I serien Socialförsäkringsrapport har följande skrifter publicerats under år 2011:

- 2011:1 Intygskrav inom tillfällig föräldrapenning. En utvärdering av införd reform 1 juli 2008
- 2011:2 Analys av kvaliteten i rapporteringen till Försäkringskassan inom det statliga tandvårdsstödet
- 2011:3 Mellan arbete och sjukdom. Rapport från forskarseminariet i Umeå 19–20 januari 2011
- 2011:4 Vad kostar olika sjukdomar i sjukförsäkringen? Kostnader för sjukpenning i sjukskrivningar (över 14 dagar) samt sjukersättning och aktivitetsersättning år 2009 fördelat på diagnos
- 2011:5 Särlevande föräldrar och deras barns boende och underhåll
- 2011:6 Nya ohälsomått inom sjukförsäkringen. En introduktion till det nya sjukpenningtalet samt nybeviljade sjukersättningar eller aktivitetsersättningar per 1000 registrerade försäkrade
- 2011:7 Försäkringsmedicinska beslutsstödet. En långtidsuppföljning av förändringar i sjukskrivningsmönster
- 2011:8 Försäkringskassans samarbetspartners kännedom om de nya reglerna i sjukförsäkringen. Resultat från en undersökning hösten 2010