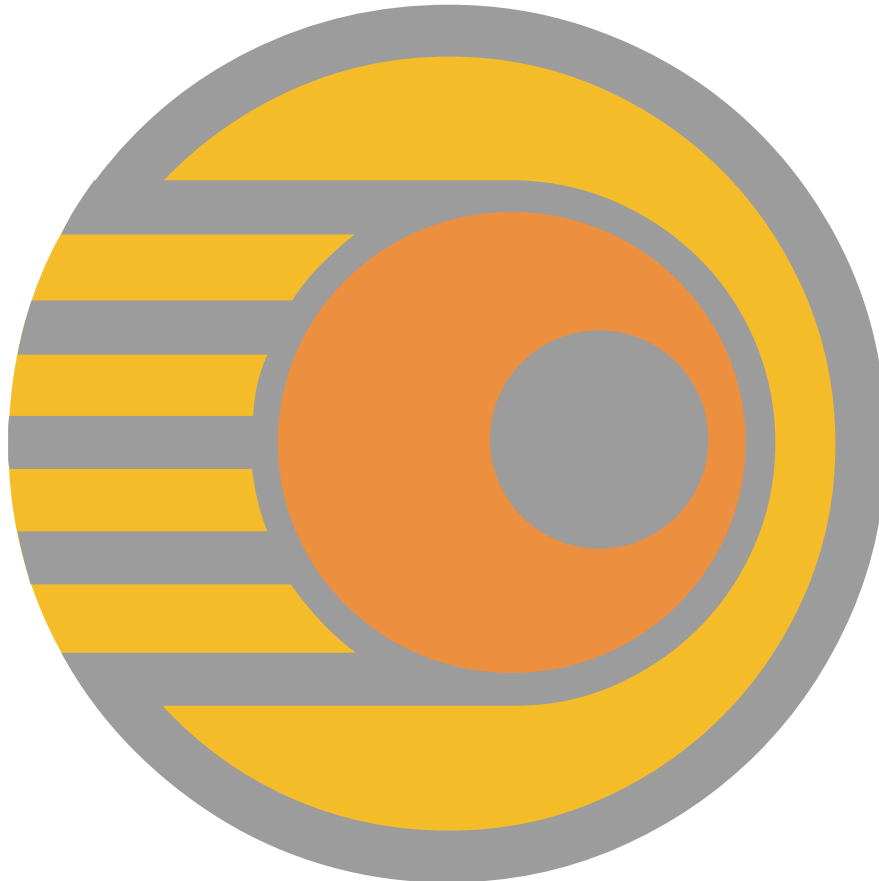


# REDOVISAR

2007:10



## VAB – Vård Av Barn

Tillfällig föräldrapenning 1974–2006

# Innehåll

<b>Sammanfattning</b> .....	<b>3</b>
<b>Inledning</b> .....	<b>5</b>
<b>Vård av barn formas till lag</b> .....	<b>6</b>
<b>Användandet av tillfällig föräldrapenning åren 1974–2006</b> .....	<b>8</b>
Etableringsfas .....	8
Vård av syskonskara .....	9
Med 1980 års reform flyttas fokus till barnet .....	11
Sjukpenningreform den 1 december 1987 .....	14
1990-talets lågkonjunktur .....	16
En stabil början av 2000-talet .....	18
Avslutande diskussion .....	20
<b>Övrigt</b> .....	<b>22</b>
Begreppslista .....	22
<b>Referenser</b> .....	<b>23</b>
<b>Bilaga 1</b> .....	<b>25</b>
Materialet .....	25
<b>Bilaga 2</b> .....	<b>26</b>
Regeländringar 1974–2006 .....	26
<b>Bilaga 3</b> .....	<b>30</b>
Gällande regler om tillfällig föräldrapenning/vård av barn .....	30
<b>Bilaga 4</b> .....	<b>32</b>
Föräldrabegreppet .....	32

# Sammanfattning

Tillfällig föräldrapenning består av tre delförmåner: vård av barn, s.k. pappadagar och kontaktdagar. Denna rapport har begränsats till delförmånen vård av barn.

Tillfällig föräldrapenning kompenserar en del av det inkomstbortfall en förälder har som behöver avstå från sitt arbete för att vårda barn. Rätt till vård av sjukt barn är i dag 120 dagar per barn och år och gäller huvudsakligen de barn som inte har fyllt tolv år.

Tillfällig föräldrapenning infördes den 1 januari 1974 med namnet Sjukpenning vid vård av sjukt barn och lagstiftades till 10 dagar per familj och kalenderår. Åldersgränsen för barn var då tio år. Samtidigt infördes föräldrapenning med anledning av barns födelse.

Användningen av tillfällig föräldrapenning ökade årligen från 1974 till början av 1990-talet. Nyttjandet av försäkringen blev allt större med föräldrarnas stigande sysselsättning och den successivt avtagande kommunala barnvårdarverksamheten. Som följd av flera regeländringar utvidgades samtidigt möjligheterna att nyttja försäkringen. Både andelen barn som dagarna användes för och medelantalet uttagna dagar per barn ökade årligen.

Föräldraförsäkringens övergripande mål var bland annat att skapa mer jämställda relationer såväl i familjen som i arbetslivet. De första undersökningarna om föräldrapenning med anledning av barns födelse visade att endast en ytterst liten andel av papporna hade använt sin nyvunna rätt. Pappornas andel av föräldrapenningdagar steg långsamt till drygt 5 procent år 1980. Som kontrast till detta beskrevs användningen av tillfällig vård av barn som en förebild för jämställda relationer i familjen. För vård av barn tog papporna ut över en tredjedel av dagarna, 36,6 procent år 1980.

Sedan början av 1980-talet har fördelningen mellan föräldrarna för omvårdnaden av barn när de är sjuka ändrats ytterst lite. Ungefär en tredjedel av nettodagarna har tagits ut av papporna och två tredjedelar av mammorna. År 1996 använde till exempel papporna 31,0 procent av de uttagna dagarna för vård av sjukt barn, den lägsta andelen någonsin. Till år 2006 hade andelen ökat till 36,8 procent. Det kan jämföras med föräldrapenning där papporna tog ut 20,6 procent av dagarna 2006.

Regelverket för tillfällig föräldrapenning har ändrats åtskilliga gånger under de 32 år som förmånen funnits: fokus har flyttats från syskonskaran i en familj till varje barn som individ; antalet vård dagar som föräldrarna är berättigade till har ökat och åldersgränsen höjts vid flera tillfällen; ersättningsnivåerna har både sänkts och höjts; reglerna för sjukpenningberäkning har ändrats; överlåtelsemöjligheten har införts och hänsyn till barn som behöver mer vård har uppmärksamats.

Det är först och främst två olika typer av regeländringar som har påverkat användningen av förmånen: dels regeländringar som utvidgade möjligheterna att använda förmånen för stora barngrupper och dels de som berörde barnfamiljernas ekonomiska situation.

Fyra av regeländringarna under åren har haft ett tydligt samband med användningen av tillfällig föräldrapenning för vård av ett barn. Den första av dessa regeländringar gjordes 1977 när antalet ersättningsdagar utökades från 10 dagar

per familj till 12, 15 eller 18 dagar beroende på antalet barn i familjen. Med den andra reformen 1980 flyttades fokus till varje barn som individ i stället för en syskonskara i en familj, åldersgränsen höjdes till tolv år och antalet dagar utökades till 60. Sjukpenningreformen december 1987 ändrade reglerna för beräkning av tillfällig föräldrapenning och förbättrade kompensationen vid korttidssjukdom. Den fjärde reformen som kom på 1990-talet innebar ändringar i kompensationsnivåer. Dessa minskade medelantalet vårddagar för i stort sett alla åldersgrupper barn och minskade männens andel av användandet av tillfällig föräldrapenning.

Det finns även ett flertal principiellt viktiga regeländringar som gjorts under åren, men som blev utan något större genomslag i årsstatistiken. Dit hör bland annat möjligheten att ta ut olika långa delar av dag med tillfällig föräldrapenning, överlåtelseätten och utvidgad rätt för vård av allvarligt sjukt barn.

Andelen barn som föräldrarna har använt tillfällig föräldrapenning för har varierat i liten grad under åren. För barngruppen 0–12-åringar har andelen VAB-barn<sup>1</sup> varit cirka 50 procent. Högst var den i slutet av 1980- och i början av 1990-talet. Då var den omkring 55 procent.

Både andelen VAB-barn och antalet vårddagar är allra högst när barnet är omkring två år.

För 67 procent av dessa barn användes genomsnittligt 10 vårddagar per barn år 2006. Därefter minskar andelen successivt ju äldre barnen blir.

---

<sup>1</sup> I rapporten kallas sjuka barn även VAB-barn, dvs. barn för vilka vårddagar med tillfällig föräldrapenning används.

# Inledning

Rapporten syftar till att kartlägga utvecklingen av tillfällig föräldrapenning sedan den infördes 1974. Analysen avser först och främst att påvisa om det finns något samband mellan användning av förmånen och de regelförändringar som har ägt rum under åren 1974 till och med 2006. Tillfällig föräldrapenning består av tre delförmåner: vård av barn, s.k. pappadagar och kontaktdagar. Rapporten har begränsats till delförmånen vård av barn vilket oftast är vård av sjukt barn.

Förutom regeländringarna kan variationen i användningen av tillfällig föräldrapenning bero på flera faktorer, till exempel demografiska förändringar, konjunkturenläge, infektionsepidemier, vaccinationstäckning, andelen barn inom barnomsorgen eller samspel mellan en eller flera av dessa faktorer.

Föräldraförsäkring har som mål att ge föräldrarna möjlighet att kombinera familje- och arbetsliv. För barnet innebar detta en möjlighet till en nära vardagsrelation med tid, vård och trygghet tillsammans med båda föräldrarna.

*Tillfällig föräldrapenning kompenserar en del av det inkomstbortfall den föräldern har som behöver vara borta från arbetet för att vårda barn. Föräldraledighetslagen (1995:584) ger rätt till ledighet under den tid då en arbetstagare får tillfällig föräldrapenning.*

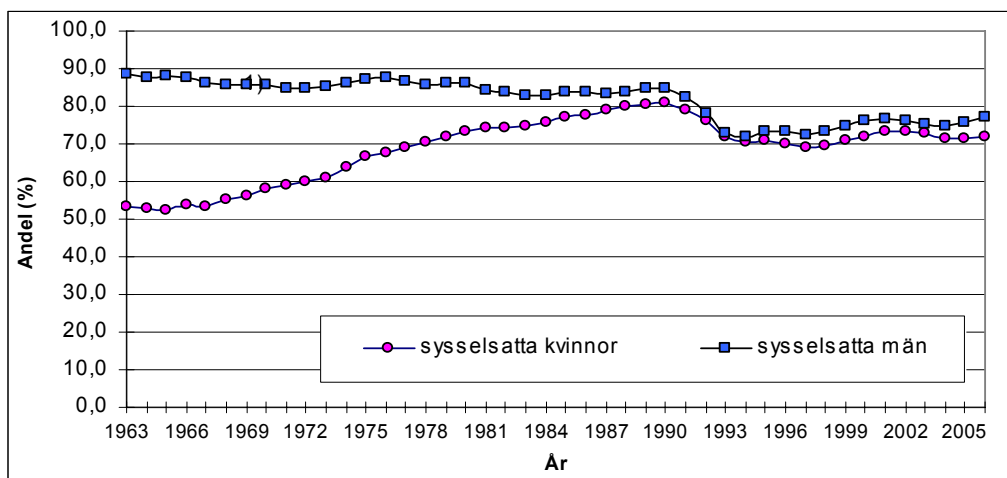
*Enligt gällande regler har en förälder rätt till ersättning för vård av ett barn bland annat när barnet är sjukt eller barnets ordinarie vårdare är sjuk. Rätt till vård av barn gäller huvudsakligen de barn som inte har fyllt 12 år (i vissa fall 16 år).*

*Vård av sjukt barn kan tas ut under högst 60 dagar per barn och år. När de första 60 dagarna är uttagna kan ersättningen betalas ut under ytterligare 60 dagar. Dessa dagar kan dock inte tas ut vid den ordinarie vårdarens sjukdom eller smitta.*

# Vård av barn formas till lag

Föräldraförsäkringen instiftades under samma period som arbetskraftsefterfrågan i Sverige var stor och det kvinnliga förvärvsarbetet ökade. Särskilt påtaglig var ökningen bland småbarnsmammor med barn under sju år. I början av 1970-talet förvärvsarbetade omkring hälften av alla småbarnsmammor och andelen ökade snabbt år för år. Det var och är dock vanligt att kvinnorna arbetar deltid. För de barn som har en förvärvsarbetande mamma gäller att drygt hälften har en mamma som arbetar deltid. Motsvarande andel för pappor är endast 5 procent.

**Diagram 1 Andelen sysselsatta kvinnor och män 1963–2006**



Källa: SCB/AKU

Samtidigt som båda föräldrarna i allt fler småbarnsfamiljer förvärvsarbetade var barnomsorgen i sin linda och barnvårdarverksamheten<sup>2</sup> som behövdes när barnen blev sjuka hade inte byggts ut. "En utbyggd samhällsservice med en kvalitativt god barnomsorg är vidare en nödvändig förutsättning för att föräldrarna ska kunna arbeta utan oro att barnen ska fara illa." (SOU 1975:62, s. 13) Efterfrågan på platser ökade ständigt med allt fler förvärvsarbetande föräldrar. Bara en tiondel av barnen i förskoleåldern hade någon form av kommunal barnomsorg i början av 1970-talet. Vid årtiondets slut hade den andelen ökat till en fjärdedel. Barnomsorgens utbyggnad fortsatte kraftigt fram till mitten av 1990-talet.

Några delar av arbetsmarknaden hade speciella avtal för att anställda skulle kunna vårda sina barn vid sjukdom. Redan innan sjukpenning vid vård av sjukt barn infördes hade "statligt anställd personal haft rätt att med visst avdrag på lönen stanna hemma hos sjukt barn". Enligt avlöningsavtal för statliga tjänstemän gjordes "vid tillsyn av barn, som inte har fyllt tio år, löneavdrag för vårdnadshavare för högst tio dagar av ett kalenderår". (SOU 1975:62, s. 45)

En viktig del av den service som kunde hjälpa förvärvsarbetande föräldrar när deras barn blev sjuka var den kommunala barnvårdarverksamheten. Innan beslutet om sjukpenning vid vård av sjukt barn togs 1974 var denna verksamhet

<sup>2</sup> Barnvårdare var kommunalt anställda. De åkte hem till föräldrar som inte hade möjlighet att stanna hemma från arbetet när barnen var sjuka.

under utbyggnad. Familjepolitiska kommittén ville öka antalet barnvårdare eftersom detta ansågs kunna stärka kvinnornas ställning på arbetsmarknaden. I många kommuner kunde dock inte barnvårdare täcka de faktiska behoven vid bland annat infektionstoppar. Familjepolitiska kommittén betonade i sitt betänkande *Familjestöd* vikten av delat föräldraansvar och ansåg att "föräldraförsäkringen bör innefatta regler om rätt för förvärvsarbetande makar och ensamstående förälder att uppbära sjukpenning vid frånvaro från arbetet för vård av sjukt barn". Det skrevs också att "antalet ersättningsdagar per år bör till att börja med sättas relativt lågt". (SOU 1972:34, s. 225)

Det första steget mot dagens föräldraförsäkring togs den 1 januari 1974 när sjukpenning vid vård av sjukt barn infördes efter förslag av familjepolitiska kommittén. Samtidigt ersatte föräldrapenningen den tidigare moderskapspenningen.

Både sjukpenningen vid vård av sjukt barn och föräldrapenningen byggdes på principen att föräldrarna ska dela ansvaret för barnens omvårdnad. Reglerna var tänkta att medverka till ökad jämställdhet mellan kvinnor och män. Med detta avsågs för kvinnornas del ökade möjligheter att förvärvsarbeta och för männens del möjligheter att ta ett större ansvar för barnen. Målet var att båda föräldrarna på lika villkor fick "möjlighet att på ett tillfredsställande sätt kombinera förvärvsarbete och god omvårdnad om barnen". (SOU 1975:62, s. 20)

Lagen om sjukpenning vid vård av sjukt barn kom i stort sett att följa familjepolitiska kommitténs tankar och det statliga avlöningsavtalet. Sjukpenningen gav föräldrar rätt till ersättning om de helt eller delvis behövde avstå från arbete för att sköta barn som var under tio år. Ersättning kunde utgå under högst 10 dagar per familj oavsett hur många barn som fanns i familjen.

Vård av sjukt barn kom också att gälla då fadern avstod från arbete i samband med ett nytt barns födelse för att kunna vara med vid förlossningen och för att kunna ta hand om familjen och dess äldre barn. Faderns särskilda rätt till tio vårddagar ingick i de 10 dagarna familjen hade enligt den nya lagen om vård av sjukt barn.

Redan från början innehöll föräldraförsäkringen i flera avseenden viktiga principiella nyheter i det ekonomiska stödet till barnfamiljer. Flera av dessa har varit kvar genom de gångna drygt tre decennierna. Försäkringen blev arbetsrelaterad med skydd mot inkomstbortfall. Den kunde därmed likställas med inkomst och blev både skattepliktig och pensionsgrundande.

# Användandet av tillfällig föräldrapenning åren 1974–2006

## Etableringsfas

När sjukpenning vid vård av sjukt barn infördes 1974 blev antalet ersättningsdagar "relativt lågt" och ersättning kunde utgå under högst 10 dagar per familj och kalenderår. Dagarna var avsedda både för att vårda ett sjukt barn och för fadern att ta hand om äldre barn när det föddes ett nytt barn i familjen.

Under förmånens första år kunde alla 10 vårddagarna redan ha använts vid äldre barns sjukdom under kalenderåret när ett nytt barn föddes i familjen. Faderns rätt till tio dagar kunde inte i sådana fall användas för hjälp i hemmet i samband med det nya barnet. I de fall fadern tog ut alla sina tio dagar i samband med en nyfödd, fanns det inte dagar kvar att ta ut om ett äldre barn i familjen blev sjukt senare under samma kalenderår.

Under de tre första åren med förmånen steg antalet ersatta dagar med 56,2 procent, från cirka 689 000 till 1 076 000 dagar. Antalet barn under tio år var cirka 1,3 miljoner. Uttaget var alltså mindre än en dag per barn under ett kalenderår.

Försäkringen var fortfarande i sin etableringsfas vilket påverkade utnyttjandet. Behovet av dagar för vård av barn var stort trots den kommunala barnvårdarverksamheten. Andelen sysselsatta kvinnor fortsatte att öka.

I tabell 1 visas utvecklingen av sjukpenning vid vård av sjukt barn från och med 1974 till och med 1976. Männens andel av de uttagna bruttodagarna var cirka 40 procent.

**Tabell 1** Antal användare och antal ersatta bruttodagar<sup>1</sup> med sjukpenning vid vård av sjukt barn 1974–1976 (inkl s.k. pappadagar<sup>2</sup>)

	Antal användare 1 000-tal	Därav		Antal bruttodagar 1 000-tal	Därav	
		kvinnor %	män %		kvinnor %	män %
1974	177	66,0	34,0	689	60,1	39,9
1975	232	64,1	35,9	958	59,6	40,4
1976	261	63,6	36,4	1 076	59,4	40,6

<sup>1</sup> Under de här åren kunde dagarna tas ut som hel- eller halvdagar. Antal dagar ges här som bruttodagar dvs. både hel och halv dag räknas som en vårddag.

<sup>2</sup> I tabellen redovisas dagar för vård av sjukt barn och s.k. pappadagar tillsammans.



## Vård av syskonskara

De första regeländringarna i sjukpenning för vård av sjukt barn kom redan år 1977. Då utökades både antalet dagar föräldrarna var berättigade till och de ersättningsbara situationerna.

- Ersättning kunde nu utges under högst 12 dagar per år för familjer med ett barn, 15 dagar för familjer med två barn och 18 dagar för familjer med tre eller flera barn.
- Samtidigt utvidgades rätten att gälla inte bara sjukdom hos barnet utan även sjukdom hos barnets ordinarie vårdare.
- Vård av barn omfattade nu också besök till den förebyggande hälsovården.
- En dag per förälder och år tillkom för att besöka samhällets barnomsorg i vilket barnet deltar.

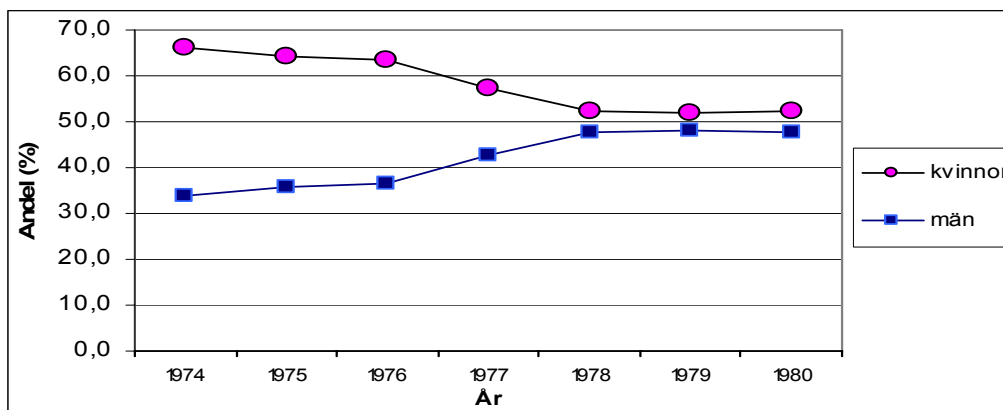
Samma år fördes sjukpenning för vård av sjukt barn över från sjukförsäkringen till föräldraförsäkringen med det nya namnet föräldrapenning för tillfällig vård av barn.

Som följd av de nya generösare reglerna ökade nyttjandet av vårddagar kraftigt. Motsvarande ökning har inte förekommit sen dess. Under 1977 steg antalet uttagna vårddagar med 71,9 procent och antalet användare med 41,6 procent jämfört med året innan. Användningen steg mycket även de nästkommande åren. Detta skedde samtidigt som både antalet födda och antalet barn under tio år fortsatte att minska.

Den 1 januari 1978 fick fadern rätt till ersättning för att hjälpa till i hemmet även då familjen fick sitt första barn. Tidigare hade han haft sina tio s.k. pappadagar för att sköta de äldre barnen i familjen. Effekten av denna regeländring blev tydlig. När faderns rätt till ersättning hade utvidgats att gälla även vid födsel av första barnet i familjen, steg männens andel av uttagna vårddagar från 46,8 till dess högsta nivå 53,3 procent. Därefter började andelen sjunka.

Åren 1978 och 1979 är de enda åren i den tillfälliga föräldrapenningens historia som männen har använt förmånen i större utsträckning än kvinnorna. Detta berodde naturligtvis på regelverkets dåvarande utformning. Männen kunde använda försäkringen inte bara för vård av sjukt barn utan även för sina "faderskapsdagar" i samband med ett barns födelse. Under år 1974–1979 var det dock flera kvinnor än män som använde försäkringen, men de tog ut genomsnittligt en bruttodag mindre än männen.

Männens andel av användare steg både 1977 och 1978 som följd av regeländringarna. Deras andel var 36,4 procent år 1976 och hade stigit till 48,1 procent år 1979.

**Diagram 2 Andel kvinnor och män som använt tillfällig vård av barn**

I tabell 2 visas utvecklingen av föräldrapenning för tillfällig vård av barn från och med 1977 till och med 1980. Under åren 1977–1979 ingick s.k. pappadagar fortfarande i de dagar som familjen disponerade för tillfällig vård av barn. De tio s.k. pappadagarna hade 1980 blivit en egen delförmån, men finns med i redovisningen i tabellen för jämförbarhetens skull.

**Tabell 2 Antal användare och antal ersatta bruttodagar<sup>1</sup> med föräldrapenning för tillfällig vård av barn 1977–1980 (inkl s.k. pappadagar<sup>2</sup>)**

	Antal användare 1 000-tal	Därav		Antal bruttodagar 1 000-tal	Därav	
		kvinnor %	män %		kvinnor %	män %
1977	370	57,2	42,8	1 850	53,2	46,8
1978	450	52,2	47,8	2 416	46,7	53,3
1979	516	51,9	48,1	2 855	47,2	52,8
1980	568	52,3	47,7	3 962	51,6	48,4

<sup>1</sup> Under de här åren kunde dagarna tas ut som hel- eller halvdagar. Antal dagar ges här som bruttodagar dvs. både hel och halv dag räknas som en vård dag.

<sup>2</sup> I tabellen redovisas dagar för vård av sjukt barn och s.k. pappadagar tillsammans.

Samtidigt som fäder var hemma med s.k. pappadagar som hörde till den tillfälliga vården av barn var mödrar till det nyfödda barnet föräldralediga med föräldrapenning med anledning av barns födelse. Statistik över föräldrapenning, som fortfarande nästan uteslutande användes av kvinnorna, redovisades för sig. Båda förmånerna tillhör sedan 1977 föräldraförsäkringen.

Föräldraförsäkringens mål var ju bland annat att skapa mer jämställda relationer såväl i familjen som i arbetslivet. De första undersökningarna om föräldrapenning med anledning av barns födelse hade visat att endast en ytterst liten andel av papporna hade använt sin nyvunna rätt. Pappornas andel av dagar steg långsamt till cirka 5 procent år 1980. Som kontrast till detta beskrevs användningen av tillfällig vård av barn som en förebild för jämställda relationer i familjen. För vård av barn tog papporna ut 36,6 procent av dagarna år 1980 (se tabell 3).

När faderns särskilda rätt till ersättning år 1980 blev självständig delförmån började den redovisas separat i statistiken. Samtidigt ändrades bruttodagar till nettodagar dvs. två halva dagar räknades som en hel dag. De här två

förändringarna gör att statistiken över användningen av vård av sjukt barn under 1970-talet inte är jämförbar med statistiken under de senare åren.<sup>13</sup>

## Med 1980 års reform flyttas fokus till barnet

Den andra genomgripande förändringen i försäkringen kom år 1980. Nu reglerades antalet ersättningsdagar att gälla varje barn som hörde till den åldersgruppen som var berättigad till förmån. Perspektivet hade flyttats från en syskonskara i en familj till varje barn som en individ. Detta var en viktig principiell förändring.

Antalet ersättningsdagar ökades nu till 60 dagar per barn och år, åldersgränsen höjdes till tolv år och s.k. pappadagar blev en fristående delförmån inom tillfällig vård av barn.

De nya reglerna från och med den 1 januari 1980 var:

- Antalet ersättningsdagar omfattade nu maximalt 60 dagar per barn och år jämfört med tidigare tolv, femton respektive arton dagar per familj och kalenderår beroende på antalet barn i familjen.
- Åldersgränsen höjdes från tio till tolv år för barn födda 1970 eller senare. Försäkringen omfattade därmed från och med 1982 barn upp till tolv års ålder.
- Ersättningsrätten utökades till att förutom sjukdom hos barnet eller dess ordinarie vårdare även omfatta smitta.
- Dessutom blev faderns rätt till ersättning under högst 10 dagar i samband med barns födelse en fristående delförmån.
- Från och med den åttonde dagen av vårdperioden infördes nu krav på läkarintyg för rätt till ersättning.

Hur man redovisar användningen av en förmån påverkar naturligtvis resultatet och bilden av verkligheten. I tabell 3 är pappadagarna inte längre med i det årliga daguttaget. Antalet försäkrade som har använt tillfällig vård av barn har minskat med cirka 51 000 män som år 1980 bara tagit ut pappadagar men inte alls använt vårddagar för sjukt barn. Detta har ökat kvinnornas andel av användare med 4,9 procentenheter, från 52,3 till 57,2 procent.

Den viktigaste orsaken till att användningen av förmånen från och med 1980 ökade successivt är att den nu kunde användas för individuella barn.

Antalet barn som omfattades av tillfällig vård av barn ökade från omkring 1,1 miljoner år 1980 till 1,2 miljoner år 1981 och ytterligare till 1,3 miljoner år 1982. Åldersgränsen var tio år 1980. Ökningen berodde på att enligt övergångsregeln omfattade förmånen barn upp till elva år 1981 och barn upp till tolv år 1982. De nya reglerna gällde enbart barn som var födda 1970 eller senare. En höjning av åldersgränsen ökade antalet uttagna dagar med cirka 80 000 dagar år 1981 och 1982. För de allra äldsta årskullarna barn användes i början av 1980-talet genomsnittligt knappt en vårddag per barn och år.

---

<sup>3</sup> Till början av 1980-talet redovisades de två tämligen skilda ersättningsrätterna, dagar för vård av sjukt barn och faderns särskilda 10 dagar tillsammans. Förmånen kunde tas ut som en hel eller en halv dag. Uttagna dagar redovisades som bruttodagar dvs. både en hel och en halv dag räknades som en vårddag. Detta överskattade männens andel på grund av att de använde heldagar i mindre utsträckning än kvinnorna. Enligt detta mått var männens andel av vårddagar 48,4 procent år 1980 (se tabell 2).

Mellan år 1980 då barnet sattes i fokus och Sjukpenningreformen 1987 (se nästa kapitel) trädde två principiellt viktiga regeländringar i kraft inom tillfällig vård av barn. Den första var att åldersgränsen i juli 1985 utökades till att omfatta barn som fyllt tolv men inte sexton år om barnet har ett särskilt behov av vård eller tillsyn. År 1986 infördes en tredje ersättningsnivå i tillfällig föräldrapenning. Tidigare kunde föräldrarna ta ut vårddag som en hel eller en halv arbetsdag. Nu infördes en möjlighet att vara hemma och vårda barnet en fjärdedelsdag. Dessa regeländringar påverkade dock inte uttaget i stort. För de barn som hade fyllt tolv år togs till exempel ut cirka 14 000 dagar under 1985 vilket är 0,3 procent av alla dagar.

**Tabell 3** Antal användare och antal uttagna nettodagar<sup>1</sup> med föräldrapenning för tillfällig vård av barn åren 1980–1986 (exkl. s.k. pappadagar)

	Antal användare 1 000-tal	Därav		Antal nettodagar 1 000-tal	Därav	
		kvinnor %	män %		kvinnor %	män %
1980 <sup>2</sup>	517	57,2	42,8	3 042	63,4	36,6
1981	537	58,2	41,6	3 223	64,2	35,8
1982	546	59,1	40,9	3 236	65,6	34,4
1983	573	59,3	40,7	3 610	66,3	33,7
1984	568	60,3	39,7	3 689	66,3	33,7
1985	620	59,8	40,2	4 156	66,9	33,1
1986	642	59,4	40,6	4 223	65,6	34,4

<sup>1</sup> Till och med 1985 kunde dagarna tas ut som hel- eller halvdagar. Från och med 1986 kunde dagarna tas ut även som fjärdedelsdagar. Antal dagar ges som nettodagar dvs. till exempel två halva dagar är lika med en hel dag.

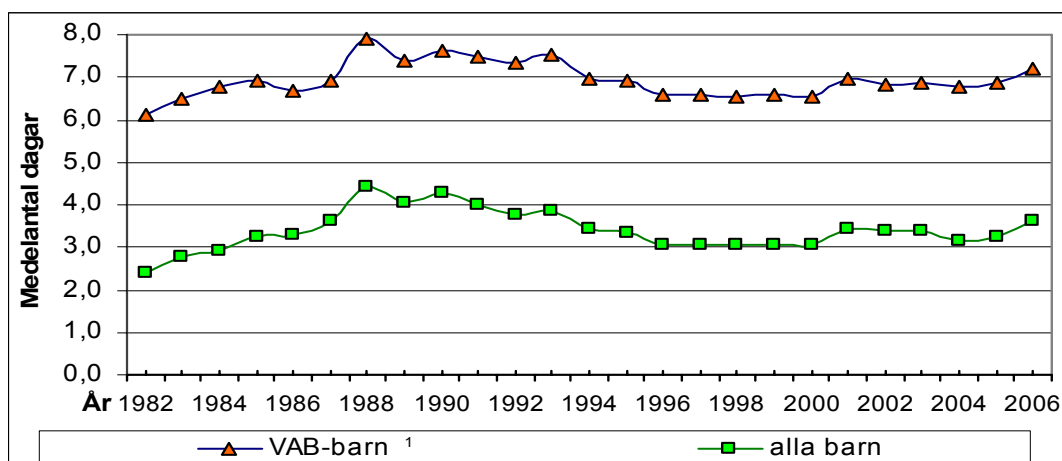
<sup>2</sup> Antal uttagna dagar är i denna tabell nettodagar. I tabell 2 uttrycktes 1980 års uttag som bruttodagar.

Antalet uttagna dagar steg med 12,7 procent 1985, men ökningen kan inte anses vara en effekt av årets nya regeländringar utan beror troligen på ovanligt kraftig influensaepidemi. Det finns dock inte tillgång till någon systematisk uppföljning av sjukligheten hos barn som kan bekräfta det. Antalet barn som man använde vårddagar för under 1985 steg emellertid för alla åldersklasser. Störst var ökningen för barn från ett till och med sex års ålder. Medelantalet vårddagar per barn och år steg däremot relativt lite.

Från och med år 1982 finns det barnrelaterad statistik. Uppgifterna innehåller antal VAB-barn under året samt hur många nettodagar med tillfällig föräldrapenning föräldrarna har använt för dem. Därtill finns uppgift om det totala antalet barn i de olika åldersklasserna.

I diagram 3 visar den övre linjen medelantalet dagar för de barn för vilka vårddagar med tillfällig föräldrapenning har använts, VAB-barn. Den nedre linjen visar medelantalet dagar för alla barn upp till tolv års ålder, både de barn som har varit sjuka med ersättning från tillfällig föräldrapenning och de som man inte har använt några vårddagar för. I diagrammet syns tydligt uppgången i medelantal vårddagar efter Sjukpenningreformen december 1987. Man kan också urskilja den neråtgående trenden i uttaget på grund av 1990-talets lågkonjunktur med nedskärningar i kompensationsnivåer.

**Diagram 3 Medelantal nettodagar per VAB-barn<sup>1</sup> respektive alla barn i åldrarna upp till tolv år 1982–2006**



<sup>1</sup> Barnen som man har använt vårddagar för kallas i denna rapport VAB-barn.

Användandet av vårddagar beror på barnets ålder. Detta syns tydligt i diagram 4. Uttaget för den yngsta åldersgruppen påverkades av en regeländring i mitten av år 1988. Enligt den nya regeln kunde tillfällig föräldrapenning inte användas för barn som var yngre än 8 månader. Uttaget för den näst yngsta åldersgruppen påverkades av att föräldrapenningperioden år 1989 förlängdes med 90 dagar och blev sammanlagt 450 dagar. Detta minskade behovet att använda tillfällig föräldrapenning. Därtill blev reglerna för utbyte av föräldrapenning mot tillfällig föräldrapenning mera restriktiva i juli 1992.

**Diagram 4 Medelantal nettodagar för alla barn i olika åldersklasser år 1982–2006**

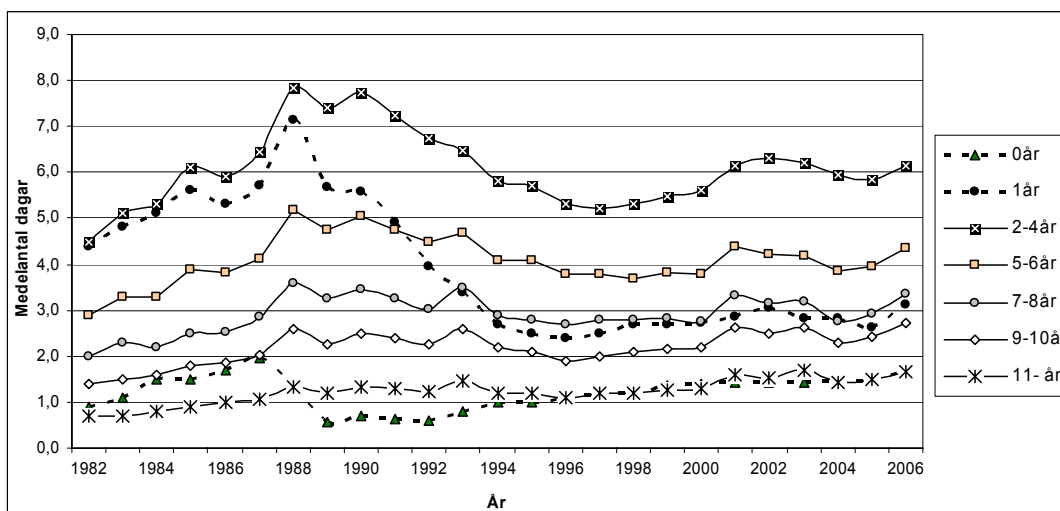


Diagram 4 visar att det under 1980-talet är barn i åldrarna ett till fyra år som har det högsta medelantalet dagar. Därefter blir medelantalet lägre ju äldre barnen är. För de barn som är under ett år har man också använt få vårddagar. Det är en liten grupp som står för dem.

År 1982 användes tillfällig vård av barn för 39,9 procent av barnen. Andelen hade ökat till 48,6 procent år 1986 och var som högst 56,1 procent 1988. Medelantalet dagar för VAB-barnen steg från 6,1 till 6,7. Medelantalet uttagna dagar för alla barn som omfattades av reglerna om tillfällig föräldrapenning steg från 2,4 till 3,3.

Även medelantalet uttagna vårddagar per förälder ökade flera år i rad som följd av 1980 års reform. Medelantalet dagar för kvinnor var 6,5 och för män 5,0 år 1980 och ökade till 8,5 resp. 6,5 år 1988.

I takt med att föräldraförsäkringen byggdes ut minskade den kommunala barnvårdarverksamheten successivt. Enligt familjepolitiska kommitténs planer skulle barnvårdarna stå för en stor del av servicen för barnfamiljerna när barnet blev sjukt. I stället minskade verksamheten och föräldrarna använde allt mer tillfällig föräldrapenning. År 1980 fanns barnvårdarverksamheten ännu kvar i 176 kommuner. År 1988 hade endast 70 kommuner kvar verksamheten. I den mån barnvårdarna fortfarande fanns kvar på 1990-talet hade verksamheten samordnats med den kommunala hemtjänsten.

## Sjukpenningreform den 1 december 1987

Fram till Sjukpenningreformen 1987 beräknades ersättning för tillfällig föräldrapenning per kalenderdag. En kalenderdagsberäknad dagersättning med tillfällig föräldrapenning var 90 procent av den sjukpenninggrundande inkomsten (SGI) delad med 365. Till skillnad från sjukpenning innehöll tillfällig föräldrapenning inte någon karensdag utan betalades från och med insjuknandedagen.

Med Sjukpenningreformen december 1987 infördes nya regler för beräkning av sjukpenning och tillfällig föräldrapenning. Syftet med de nya reglerna var att bättre anpassa ersättningarna till försäkrade som hade en oregelbunden förläggning av arbetstiden. Koncentrerad arbetstid gav enligt de tidigare gällande ersättningsreglerna i flera fall underkompensation. Reformeringen av ersättningsreglerna förbättrade compensationen vid korttidssjukdom och blev därför mycket betydelsefull vid flera men korta sjukperioder. Barns sjukdomsperioder är för det mesta kortvariga.

Reformens påverkan blev större än vad som dåvarande Riksförsäkringsverket hade prognostiserat. Medelersättningen per dag ökade med 55,9 procent. Den var 251 kronor år 1987 och steg till 391 kronor år 1988. Dessutom ökade antalet uttagna dagar mera än förväntat. En liten del av ökningen berodde på "större barnantal i åldern 0–12 år". För övrigt ökade uttaget beroende "på en ändrad nyttjandeform, dvs. förmånen används för större andel av barnen och/eller fler dagar i genomsnitt per barn än tidigare" (Anslagsframställning 1989/90, s.17). Antalet uttagna dagar steg med 23,8 procent, en ökning med över en miljon dagar mellan åren 1987 och 1988. Antalet föräldrar som använde försäkringen steg med 9,5 procent. En ytterligare påverkande faktor till det stora uttaget var att 1988 års influensavåg blev ovanligt kraftig. Därtill hade kvinnornas sysselsättning stigit till dess högsta nivå samtidigt som antalet kommunala barnvårdare minskade kraftigt.

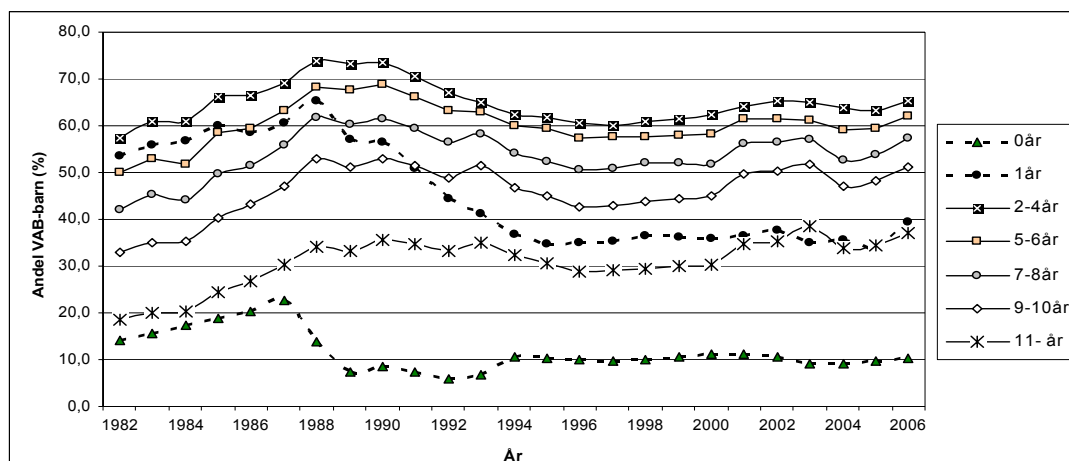
**Tabell 4** Antal användare och antal uttagna nettodagar<sup>1</sup> med tillfällig föräldrapenning för vård av sjukt barn 1987–1991 (exkl. s.k. pappadagar)

	Antal användare 1 000-tal	Därav		Antal nettodagar 1 000-tal	Därav	
		kvinnor %	män %		kvinnor %	män %
1987	673	58,9	41,1	4 572	64,8	35,2
1988	737	58,7	41,3	5 661	65,2	34,8
1989	725	59,1	40,9	5 238	65,5	34,5
1990	762	58,8	41,2	5 731	65,5	34,5
1991	743	59,0	41,0	5 524	65,9	34,1

<sup>1</sup> Till och med 1985 kunde dagarna tas ut som hel- eller halvdagar. Från och med 1986 kunde dagarna tas ut även som fjärdedelsdagar. Antal dagar ges som nettodagar dvs. till exempel två halva dagar är lika med en hel dag.

Den höga nyttjandnivån av tillfällig föräldrapenning som började år 1988 fortsatte fram till år 1993. Under de åren var både andelen barn som dagarna hade använts för och medelantalet uttagna dagar per barn högre än något annat år allt sedan 1980-talets början. Detta gällde barn som hade fyllt två år.

**Diagram 5** Andel barn som vårddagar har använts för i olika åldersklasser år 1982–2006



I diagrammet syns tydligt påverkan av 1987 års Sjukpenningreform. Det är bara uttag för den allra yngsta och den allra äldsta barngruppen som inte har påverkats av reformen. Däremot ledde flera regeländringar i slutet av 1980- och i början av 1990-talet till att föräldrar tog ut vårddagar för färre barn i de två allra yngsta årskullarna.

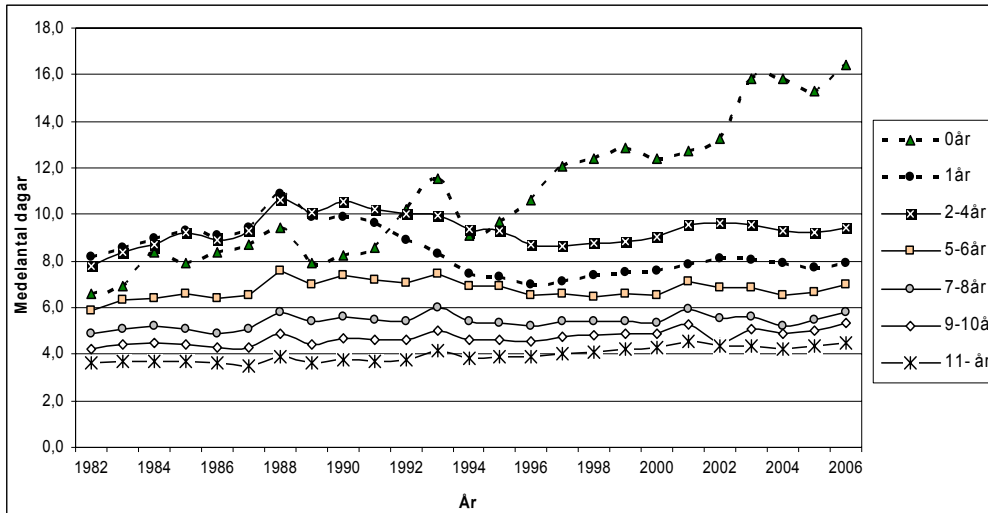
De två yngsta åldersklasserna barn påverkades däremot av regeländringarna som trädde i kraft i juli 1988, 1989 och 1992. Enligt de nya reglerna från och med 1988 kunde tillfällig föräldrapenning för barn yngre än 240 dagar i regel endast betalas ut om de vårdades på sjukhus. Året därpå, 1989, förlängdes föräldrapenning från 360 till 450 dagar. Därtill blev i juli 1992 regler för utbyte av föräldrapenning mot tillfällig föräldrapenning mera restriktiva. Utbyte kunde endast ske om barnet vårdades på sjukhus.

Förlängningen av föräldrapenningperioden (1989) och restriktivare regler för utbyte av föräldrapenning mot tillfällig föräldrapenning (1992) sänkte användandet av vårddagar för barnen som var ett år i slutet av året. (Se diagram 4 och

5.) De hade fortfarande föräldrapenning och behövde bara tillfällig föräldrapenning ifall sjukhusvård eller liknande blev aktuellt. I denna åldersklass har det därför varit färre barn som föräldrarna behövt tillfällig föräldrapenning för. Medelantalet dagar för VAB-barnen har varit relativt stabilt.

I diagram 6 visas medelantal nettodagar för just de barn i olika årsklasser som man har använt vård dagar för.

**Diagram 6 Medelantal nettodagar per år för VAB-barn i olika åldersklasser år 1982–2006**



Andelen barn som föräldrar använde vård dagar för och därmed även medelantalet dagar sjönk kraftigt för 0-åringar som följd av regeländringen 1988. (Se diagram 4 och 5.) Det blev enbart de mest vårdkrävande barnen i denna åldersklass som man använde tillfällig föräldrapenning för. För dessa barn är vårdperioderna ofta långa. Medelantalet uttagna vård dagar för de yngsta VAB-barnen är högt. Det har ökat stadigt sedan mitten av 1990-talet och var 16,4 dagar år 2006. I början av 1980-talet var medelantalet vård dagar cirka 7 dagar för de yngsta. (Se diagram 6.)

Tillfällig föräldrapenning användes allra mest i slutet av 1980-talet, både vad gäller andelen barn och medelantalet uttagna dagar. År 1988 användes tillfällig vård av barn för 56,1 procent av barnen. Andelen var den högsta någonsin. Den hade minskat till 53,7 procent år 1991 och var 50,3 år 2006.

Medelantalet dagar för VAB-barnen minskade från sin högsta nivå 7,9 dagar 1988 till 7,5 år 1991 och var 7,2 dagar år 2006. Samma trend gäller även för medelantalet dagar för alla barn upp till tolv års ålder. Det minskade från 4,4 år 1988 till 4,0 år 1991. Det var 3,6 dagar år 2006.

## 1990-talets lågkonjunktur

Från och med år 1988 till senare delen av år 1990 ökade antalet sysselsatta. I början av 1991 bröts den trenden. 1980-talets ekonomiska återhämtning byttes i ekonomisk kris. BNP föll tre år i rad. Sysselsättningen minskade och arbetslösheten steg. Hushållen berördes av förändringar på arbetsmarknaden samt de regelsystem som styr de ekonomiska stöden från samhället.

Det försämrade ekonomiska läget ledde till att ersättningsnivåerna för tillfällig föräldrapenning ändrades flera gånger på 1990-talet. Allt sedan 1974 när tillfällig föräldrapenning infördes hade ersättningsnivån varit 90 procent av den sjuk-



penninggrundande inkomsten. Denna ersättningsnivå ändrades för första gången i mars 1991. Då sänktes ersättningsnivån från 90 till 80 procent av den sjukpenninggrundande inkomsten för de första 14 vård dagarna. Från och med den 15:e dagen var ersättningsnivån fortfarande 90 procent. Användandet av tillfällig föräldrapenning sjönk.

År 1996 sänktes ersättningsnivån ytterligare till en enhetlig 75 procents ersättningsnivå. Någon förhöjd ersättningsnivå från och med den 15:e vård dagen gavs inte mera.

År 1997 ändrades beräkningsgrunderna för sjukpenninggrundande inkomsten. Nu ingick bara kontantlön. Skattepliktiga förmåner eller kostnadsersättningar ingick inte mera i den sjukpenninggrundande inkomsten. Beräkningsfaktorn sänktes från den tidigare 12,2 till 12,0.

När ersättningsnivån sänktes började kvinnornas andel av användare och av uttagna dagar öka och männens minska.

År 1998 höjdes ersättningsnivån åter till 80 procent och männens andel av användandet av vård dagar började successivt öka.

**Tabell 5 Antal användare och antal uttagna nettodagar<sup>1</sup> med tillfällig föräldrapenning för vård av sjukt barn 1991–1998 (exkl. s.k. pappadagar)**

	Antal användare 1 000-tal	Därav		Antal nettodagar 1 000-tal	Därav	
		kvinnor %	män %		kvinnor %	män %
1991	743	59,0	41,0	5 524	65,9	34,1
1992	712	59,1	40,9	5 259	65,7	34,3
1993	722	59,3	40,7	5 541	67,1	32,9
1994	676	60,1	39,9	4 744	67,0	33,0
1995	705	60,7	39,3	4 890	68,0	32,0
1996	684	61,3	38,7	4 516	69,0	31,0
1997	698	61,7	38,3	4 489	69,0	31,0
1998	699	60,9	39,1	4 468	67,7	32,3

<sup>1</sup> Till och med 1985 kunde dagarna tas ut som hel- eller halvdagar. Från och med 1986 kunde dagarna tas ut även som fjärdedelsdagar och från och med 1997 som tre fjärdedelsdagar. Antal dagar ges i tabellen ovan som nettodagar dvs. till exempel två halva dagar är lika med en hel dag.

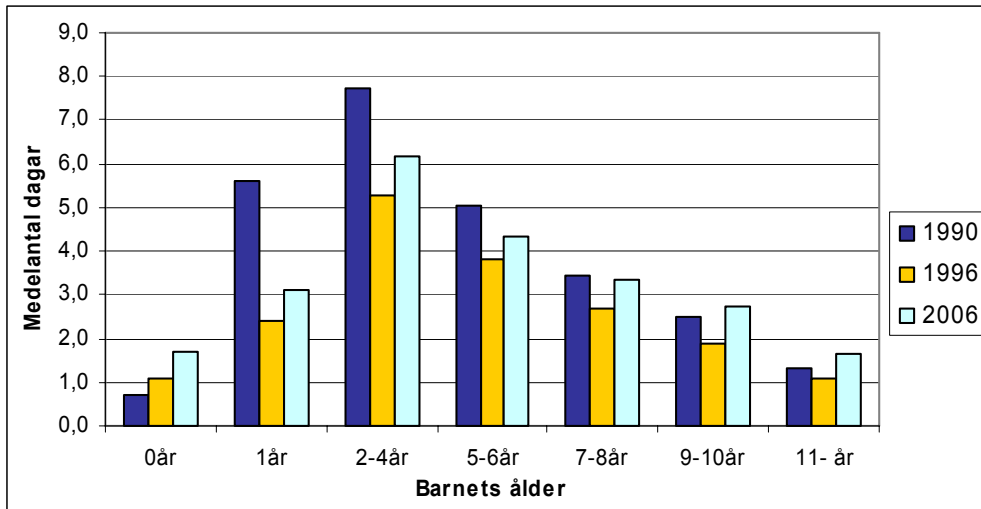
Antalet födda varierar stort över åren. De höga födelsetalen som kulminerade år 1990 hade lett till att de mest infektiösa barnen i åldrarna 2–6 år var särskilt många under 1990-talet. Den åldersgruppen var som allra störst år 1994 mittemellan första och andra sänkningen av kompensationsnivåerna. Samtidigt minskade det totala uttaget av tillfällig föräldrapenning.

Året innan ersättningsnivån sänktes första gången användes tillfällig vård av barn för 55,9 procent av barnen. Denna andel hade minskat till 46,3 procent år 1996 när ersättningsnivån sänktes andra gången. Medelantalet dagar för VAB-barnen minskade under samma period med en dag från 7,6 till 6,6. Medelantalet dagar för alla barn upp till tolv års ålder minskade från 4,3 till 3,0.

Som följd av långkonjunkturen minskade medelantalet vård dagar för i stort sett alla åldersgrupper barn vilket framgår av diagram 7 (se även diagram 4).

Speciellt tydlig var minskningen för barn från ett till fyra års ålder. En delorsak till detta kan antas vara att man från och med juli 1992 endast kunde byta föräldrapenning mot tillfällig föräldrapenning om barnet vårdades på sjukhus.

**Diagram 7 Medelantal nettodagar för olika åldersklasser barn**



Vid ingången av 1990-talet var uttaget av tillfällig föräldrapenning som högst. Detta berodde på Sjukpenningreformen två år tidigare. Med nedskärningar i dagersättningen 1991, 1996 och 1997 sjönk uttaget. Därefter har det ökat för alla åldersgrupper under 2000-talet.

En ny förmån som temporärt kunde sänka uttaget av tillfällig föräldrapenning var vårdnadsbidraget. Det infördes juli 1994 för barn från ett till tre år. Ett villkor för vårdnadsbidraget var att barnet var inom barnomsorgen högst 30 timmar per vecka.

Från och med januari 1995 slopades vårdnadsbidraget.

Möjlighet att överlåta rätten till tillfällig föräldrapenning för vård av barn till annan försäkrad har funnits sedan 1995. Denna möjlighet har dock använts i en liten utsträckning, bara för knappt en procent av alla vård dagar.

## En stabil början av 2000-talet

Inom den tillfälliga föräldrapenningen kan enligt huvudregeln 120 dagar per barn och år användas. När de första 60 dagarna har använts kan ytterligare 60 dagar tas ut. De senare dagarna kan dock inte betalas ut vid den ordinarie vårdarens sjukdom.

Rätten till tillfällig föräldrapenning utvidgades i januari 2005. För ett allvarligt sjukt barn som inte har fyllt 18 år kunde nu tillfällig föräldrapenning betalas ut under ett obegränsat antal dagar. Båda föräldrarna har rätt till samtidigt ersättning för samma barn.

Lagändringen är principiellt viktig för att den har gett en relativt liten grupp barn och deras föräldrar en möjlighet att vara tillsammans när ett barn drabbats av en allvarlig sjukdom.

Dessutom har inkomsttaket i tillfällig föräldrapenning höjts från sju och en halv till tio prisbasbelopp från och med juli 2006. Skälen till regeringens förslag att höja inkomsttaket var först och främst att det fanns "en risk att försäkringens legitimitet

försvagas och dess roll som allmän försäkring bortfaller” (Prop. 2005/06:142) om allt större grupp av de försäkrade hade inkomster som översteg inkomsttaket. Andelen försäkrade vars sjukpenninggrundande inkomst (SGI) är högre än inkomsttaket har ökat med åren. Den var 6,6 procent år 1975. När taket höjdes år 2006 var andelen försäkrade med SGI över taket omkring nio procent. I januari 2007 sänktes dock inkomsttaket åter till sju och en halv prisbasbelopp.

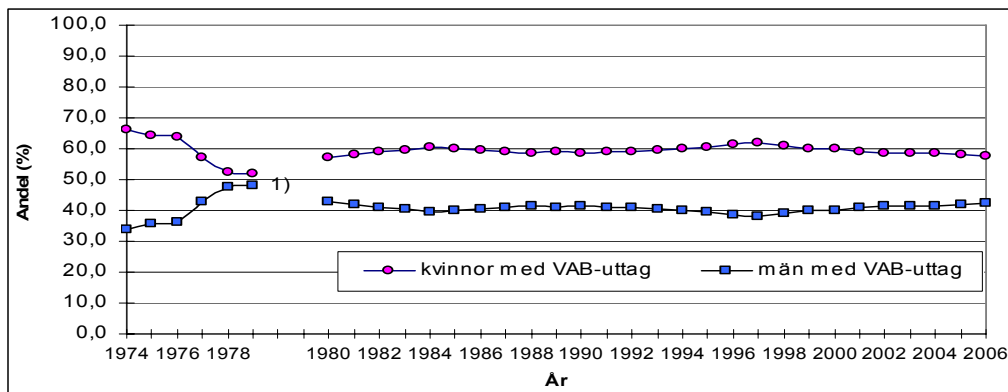
Antalet föräldrar som använde tillfällig föräldrapenning och antalet utbetalda dagar ökade år 2006. Uttaget steg för alla årskullar barn jämfört med året innan. En orsak till detta är troligen det höjda inkomsttaket. En annan orsak kan vara att många barn drabbades av vinterkräxjuka i slutdelen av året.

**Tabell 6** Antal användare och antal uttagna nettodagar<sup>1</sup> med tillfällig föräldrapenning för vård av barn 1999–2006 (exkl. s.k. pappadagar)

	Antal användare 1 000-tal	Därav		Antal nettodagar 1 000-tal	Därav	
		kvinnor %	män %		kvinnor %	män %
1999	657	60,0	40,0	4 461	65,9	33,6
2000	655	59,8	40,2	4 403	65,7	34,3
2001	692	59,0	41,0	4 908	67,1	35,2
2002	692	58,7	41,3	4 776	67,0	35,4
2003	693	58,5	41,5	4 747	68,0	35,6
2004	652	58,6	41,4	4 354	69,0	35,8
2005	650	58,0	42,0	4 404	69,0	36,2
2006	694	57,4	42,6	4 957	67,7	36,8

<sup>1</sup> Till och med 1985 kunde dagarna tas ut som hel- eller halvdagar. Från och med 1997 kunde dagarna tas ut även som fjärdedels- eller som tre fjärdedelsdagar och från och med 2002 som åttondedelsdagar. Antal dagar ges i tabellen ovan som nettodagar dvs. till exempel två halva dagar är lika med en hel dag.

Jämfört med de talrika och omvälvande regeländringarna under 1970-, 1980- och 1990-talen har 2000-talet tills vidare varit relativt stabilt. De två lagändringar som har gjorts i januari 2005 och i mitten av 2006 ser inte ut att ha påverkat uttaget mycket. Fördelningen mellan föräldrarna för omvårdnaden av barn när de är sjuka har ändrats ytterst lite sedan början av 1980-talet. Ungefär en tredjedel av dagarna för vård av sjukt barn har under åren använts av pappan och två tredjedelar av mamman.

**Diagram 8 Kvinnors och mäns andel av uttagna vårddagar**

1) På grund av att statistiken till och med 1979 har framställts som bruttodagar och innehåller både vård av sjukt barn och s.k. pappadagar är inte utfallen till och med 1979 jämförbara med senare årens utfall. Mellan åren 1979 och 1980 finns därför ett avbrott i linjediagrammet.

Männens andel av användare liksom deras andel av dagar har ökat långsamt från och med 1997 och blev 42,6 respektive 36,8 procent år 2006. Det är kanske ett tecken på att pappornas växande omsorg om barnet under föräldraledighet börjar ge effekter även på tiden när barnen blir större.

Antalet barn i åldrarna upp till tolv år har minskat från mitten av 1990-talet. Det är de äldsta barnen i den gruppen som minskar. De barn i åldrarna två till fyra år som man använder mest vårddagar för har däremot ökat allt sedan 2002. Antalet födda prognostiseras att öka flera år framåt. Därmed kan även behovet av tillfällig föräldrapenning öka.

De enstaka ökningarna i daguttaget under vissa år för de olika åldersgrupperna som syns i diagram 4, 5 och 6 kan antas bero på kraftigare infektionsepidemier. Till exempel analyserades 2001 års influensaepidemi i rapporten "Är barnen sjukare? Ökad användning av den tillfälliga föräldrapenningen" (RFV analyserar 2001:12).

Den allra yngsta och den allra äldsta barngruppen har lågt sjukuttag (diagram 4 och 5). De allra yngsta har fortfarande föräldrapenning och behöver bara tillfällig föräldrapenning ifall sjukhusvård eller liknande blir aktuellt. Det är få barn i denna åldersgrupp som står för uttaget (diagram 6).

Vid ingången till 2000-talet, år 1999 användes tillfällig vård av barn för 46,4 procent av barnen. Andelen hade ökat till 50,3 procent år 2006. Medelantalet dagar ökade för alla barn upp till tolv år, från 3,0 till 3,6 dagar. För VAB-barnen steg antalet från 6,6 till 7,2.

## Avslutande diskussion

Regeländringarna har ett tydligt samband med användandet av tillfällig föräldrapenning. Antalet uttagna dagar har varierat kraftigt under åren. Uttaget ökade markant i början av 1980-talet efter rätten till maximalt 60 dagar per barn och år. Vid ingången av 1990-talet var uttaget av tillfällig föräldrapenning som högst. Sjukpenningreformen två år tidigare innebar nya beräkningsregler som förbättrade ersättningen. Med nedskärningar i dagersättningen 1991, 1996 och 1997 sjönk uttaget. Därefter har det ökat för alla åldersgrupper under 2000-talet. Jämfört med de talrika regeländringarna under tillfälliga föräldrapenningens första årtionden har 2000-talet varit stabilt.

Fördelningen mellan föräldrarna för omvårdnaden av barn när de är sjuka har däremot ändrats ytterst lite sedan början av 1980-talet. Ungefär en tredjedel av dagarna för vård av sjukt barn har under åren använts av pappan och två tredjedelar av mamman.

Det finns dock flera andra faktorer än regeländringar som påverkar uttaget. Tillgång till barnomsorgen, variation i födelsetalet, epidemier, läget på arbetsmarknaden och olika arbetsförhållanden leder till olika stort nyttjande av vårddagar.

Tillfällig föräldrapenning är en epidemikänslig förmån. När barnet börjar inom barnomsorgen ökar antalet infektioner. Andelen barn som är inskrivna inom barnomsorgen har ökat snabbt och omfattar nu nära 90 procent av alla 2–5-åringar. Den vanligaste åldern för barn att börja i förskolan är cirka 18 månader. Antalet vårddagar med tillfällig föräldrapenning är som högst omkring två års ålder och minskar därefter ju äldre barnen blir. Sjukfrånvaron från barnomsorgen speglar inte bara barnens faktiska sjuklighet utan även både föräldrarnas och barnomsorgspersonalens bedömning av hur sjukt barnet är.

Även de stora variationerna i antalet födda kan ha haft effekter på användningen av tillfällig föräldrapenning. Det är inte bara antalet barn som föräldrarna kan ta vårddagar för utan även årskullarnas storlek som har betydelse. Många barn i skolåldern och få barn i barnomsorgsålder ger mindre behov av sjukdagar än om situationen är den motsatta.

Under 2000-talet har uppmärksamheten riktats mot överutnyttjandet av tillfällig föräldrapenning. Försäkringskassan har genomfört flera kontroller för att upptäcka missbruk av försäkringen. Samtidigt kan det finnas ett underutnyttjande i försäkringen. För nära hälften av barnen används inte tillfällig föräldrapenning. Överlåtelsemöjligheten används bara i knappt en procent av dagarna med tillfällig föräldrapenning. Pensionerade mor- och farföräldrar kan hjälpa till när barnbarnet blir sjukt. En annan möjlig förklaring kan vara olika arbetsförhållanden. Vissa föräldrar kan arbeta hemifrån, ta flexitid eller semesterdagar när barnet blir sjukt. De flesta av barndomens sjukdomar är kortvariga infektioner som kräver en snabb nyplanering av familjens vardag. Föräldrarnas möjligheter att lösa situationen varierar stort.

# Övrigt

## Begreppslista

### **Föräldraförsäkring**

Föräldraförsäkring består av tre förmåner: föräldrapenning med anledning av ett barns födelse, tillfällig föräldrapenning och havandeskapspenning.

### **Tillfällig föräldrapenning**

Tillfällig föräldrapenning består av tre delförmåner: vård av barn (varav sjukdom hos barn är den vanligaste orsaken), s.k. pappadagar och kontaktdagar. Denna rapport har begränsats till delförmånen vård av barn.

### **Vård av sjukt barn**

Delförmånen vård av sjukt barn innebär att man har rätt till ersättning när man behöver vara borta från arbete för att vårda sjukt barn.

### **Föräldrar**

Föräldrar i tillfällig föräldrapenning är ett generöst begrepp. Utöver barnets biologiska föräldrar innebär det bland annat adoptivföräldrar, en rättslig vårdnadshavare osv. (se bilaga 4 Föräldrabegreppet)

### **Sjuka barn**

I denna rapport används begreppet sjuka barn när ersättning från tillfällig föräldrapenning för vård av barn har utbetalts.

### **VAB-barn**

I rapporten kallas sjuka barn även VAB-barn, dvs. barn som man har använt vårddagar med tillfällig föräldrapenning för.

### **VAB-dagar**

Dagar med ersättning från tillfällig föräldrapenning för vård av barn kallas i denna rapport VAB-dagar.

### **Bruttodagar**

Dagarna i tillfällig föräldrapenning kan tas ut som heldagar eller delar av dag. I antal bruttodagar räknas både hel och del av dag som en vårddag.

### **Nettodagar**

I antal nettodagar summeras deldagar till hela dagar, till exempel två halva dagar eller fyra fjärdedelsdagar är lika med en hel vårddag.

### **Dagersättning**

Dagersättning kompenserar en del av det inkomstbortfall som man har när man har behövt vara borta från arbete för att vårda sjukt barn. Kompensationsnivån för den tillfälliga föräldrapenningen är nu 80 procent av den fastställda sjukpenninggrundande inkomsten.

### **Medelersättning**

Medelersättning per dag under en viss tidsperiod beräknas som totalt utbetalt belopp delat med antalet nettodagar.

# Referenser

Anslagsframställning 1989/1990, Sakanslag del 1b, Riksförsäkringsverket.

Arbetslivsfakta 2007:1, utges av Arbetsmarknadsstyrelsen, Arbetsmiljöverket, Försäkringskassan och Socialstyrelsen.

Ds 1994:12, Vissa frågor rörande föräldrapenning och tillfällig föräldrapenning. Socialdepartementet, Stockholm.

Ds 2001:57, Familjepolitiken. Socialdepartementet, Stockholm.

Ekberg, J., Eriksson, R. och Friebel, G., "Sharing Responsibility? Short- and long-term effects of Sweden's 'daddy month' reform", Working Paper 3/2004, Institutet för social forskning, Stockholms universitet, Stockholm.

Försäkringskassan, Tillfällig föräldrapenning, Vägledning 2001:6 Version 2, Ändrat 2006-06-12, Finns ej i tryckt form.

Klinth, R., 2002, Göra pappa med barn. Den svenska pappapolitiken 1960–95. Borea, Umeå.

Morner, Marco, 2007, "Antibiotikaförskrivningen kan minskas!", Smittskydd, 1/2007, 23–24.

Proposition 2005/06:142 Höjt inkomsttak vid beräkning av sjukpenninggrundande inkomst och höjd lägstnivå för hel föräldrapenning. Socialdepartementet.

RFV informerar 1983:4, "Föräldraförsäkringen 1981. Statistisk rapport", Riksförsäkringsverket, Stockholm.

RFV informerar 1983:7, "Föräldrapenning för tillfällig vård av barn 1980–1981. Statistisk rapport", Riksförsäkringsverket, Stockholm.

RFV informerar 1983:8, "Föräldraförsäkringen 1982. Statistisk rapport", Riksförsäkringsverket, Stockholm.

RFV informerar 1984:6, "Föräldrapenning för tillfällig vård av barn 1982. Barn- och familjerelaterad redovisning. Statistisk rapport", Riksförsäkringsverket, Stockholm.

RFV informerar 1984:9, "Föräldraförsäkringen 1983. Statistisk rapport", Riksförsäkringsverket, Stockholm.

RFV informerar 1984:12, "Föräldrapenning för tillfällig vård av barn 1983. Barn- och familjerelaterad redovisning. Statistisk rapport", Riksförsäkringsverket, Stockholm.

RFV informerar 1985:8, "Föräldraförsäkringen 1984. Statistisk rapport", Riksförsäkringsverket, Stockholm.

RFV informerar 1986:3, "Föräldrapenning för tillfällig vård av barn 1984. Barn- och familjerelaterad redovisning. Statistisk rapport", Riksförsäkringsverket, Stockholm.

RFV informerar 1986:7, "Föräldraförsäkringen 1985. Statistisk rapport", Riksförsäkringsverket, Stockholm.

RFV informerar 1986:10, "Föräldrapenning för tillfällig vård av barn 1985. Barn- och familjerelaterad redovisning", Riksförsäkringsverket, Stockholm.

RFV anser 1989:2, "Vissa frågor inom den tillfälliga föräldrapenningen Rapport till regeringen." Riksförsäkringsverket, Stockholm.

RFV anser 1989:7, "Utveckling av socialförsäkringens regelsystem. Rapport till regeringen angående regelutvecklingsarbete", Riksförsäkringsverket, Stockholm.

RFV informerar 1989:8, "Föräldraförsäkringen 1986", Riksförsäkringsverket, Stockholm.

RFV informerar 1991:2, "Föräldraförsäkringen 1987–1989", Riksförsäkringsverket, Stockholm.

RFV anser 1991:7, "Administrativa förenklingar inom föräldraförsäkringen. Rapport till regeringen." Riksförsäkringsverket, Stockholm.

RFV anser 1993:3, "Uppföljning av regelförändringar inom bl a föräldraförsäkringen och närståendepenningen", Riksförsäkringsverket, Stockholm.

RFV analyserar 2001:12, "Är barnen sjukare? Ökad användning av den tillfälliga föräldrapenningen", Riksförsäkringsverket, Stockholm.

RFV, 2003, Socialförsäkringsboken 2003. Riksförsäkringsverket, Stockholm.

Socialstyrelsen, 2001, "Smitta i förskolan." Kunskapsöversikt. Bohus 2001.

SOU 1972:34, Familjestöd. Betänkande angivet av Familjepolitiska kommittén. Stockholm.

SOU 1975:62, Förkortad arbetstid för småbarnsföräldrar. Stockholm.

SOU 1982:36, Enklare föräldraförsäkring. Fritzes, Stockholm.

SCB Barn och deras familjer 2004. Demografiska rapporter 2005:2, Stockholm

SCB Arbetskraftsundersökningar ([www.scb.se](http://www.scb.se))

SCB Befolkningsstatistik ([www.scb.se](http://www.scb.se))

### ***Riksförsäkringsverkets/Försäkringskassans årliga publikationsserier***

Följande serier har använts:

Allmän försäkring m.m. 1974–1988

Lagen om allmän försäkring 1974–2002

Regelbok för socialförsäkringen 2003–2007

Socialförsäkring 1989/1990–1998

Socialförsäkringsfakta 1984–1998

Statistikinformation 1980–1996



# Bilaga 1

## Materialet

För att skapa tidsserier över antalet dagar och användare samt antal VAB-barn har statistik hämtats från Riskförsäkringsverkets olika publikationer såsom Socialförsäkringsfakta, Socialförsäkring (med namnet Allmän Försäkring m.m. till och med år 1988), Statistiska rapporter och Statistikinformation. Detta gäller för år 1974 till och med år 1989. För åren från och med 1990 till och med 1993 har uppgifterna hämtats från datalistor. Utöver befintligt datamaterial har för åren 1994–1998 nya datakörningar gjorts. Data från och med år 1994 har Store som källa.

Dessutom har uppgifter om bland annat befolkning och konjunktur hämtats från SCB.

Ett centralt problem med projektets långa tidsserier är bristen på jämförbarhet i data från en period till en annan. En del av den statistik som man har producerats om tillfällig föräldrapenning har varierat under åren. Tillfällig föräldrapenning var inte densamma år 1974 som den är 2006. Därför har dokumentation vid varje regeländring varit viktig.

- Till exempel redovisades pappadagar på 1970-talet ihop med dagar för vård av sjukt barn. På 1980-talet börjades efter regeländringen pappadagar redovisas som en fristående delförmån. Hur statistiken redovisades varierade dock under de första åren på 1980-talet.
- En annan svårighet är att definitioner för olika mått som till exempel vårddagar har varierat under åren. I olika perioder och i olika publikationer anges antalet dagar antingen som brutto- eller nettodagar. Uppgifter om hur dagarna beräknats har ibland saknats eller varit bristfälliga. Det har ökat risken för fel.
- Åldersgränser har flyttats uppåt i flera etapper. I statistiken rörande antalet försäkrade och antalet av dem uttagna dagar har ingen hänsyn tagits till ändrade åldersgränser. Uttagna dagar för barn från och med 12 års ålder utgör cirka 3 procent av alla dagar (från och med 1987).
- Barnstatistiken har funnits från och med 1982. Barnets ålder har definierats som "ålder i slutet av året". Denna definition har använts även i denna kartläggning.
- På 1980-talet baserades antalet barn i åldrarna 0–12 år på uppgifter från Riks-försäkringsverkets sjukförsäkringsregister. Under de senare åren har antalet barn hämtats från SCB:s befolkningsstatistik.

Ett problem är också att det inte finns relevant statistik för hela den betraktade tidsperioden. Genom rigida klassindelningar har man förlorat möjligheter att kunna följa viktiga strukturförändringar. Exempelvis omfattar åldersklassen 2–4 år den mest infektiösa barngruppen. Eventuellt avvikande förändringar i uttaget för en av dessa tre årskullar är omöjliga att upptäcka.

# Bilaga 2

## Regeländringar 1974–2006

- 1974-01 **Sjukpenning för vård av sjukt barn** införs.
- Högst 10 dagar per familj och kalenderår.
  - Kan betalas ut för vård av barn som är under 10 år.
  - Kan tas ut som hel- eller halvdagar.
  - Fäder har en särskild rätt till högst 10 dagar för att vårda barn under 10 år i samband med ett annat barns födelse i familjen. Dessa dagar inräknas i de 10 dagarnas ledighet för vård av sjukt barn.
  - Kompensationsnivå är 90 procent av den sjukpenninggrundande inkomsten (SGI).
  - Ersättning utgår från och med insjuknandedagen.
  - Skattepliktig.
  - ATP-grundande.
- 1977-01 Sjukpenning för vård av barn byter namn till **föräldrapenning för tillfällig vård av barn**.
- Antalet dagar utökas till 12 dagar för familj med ett barn, 15 dagar för familj med två barn och 18 dagar för familj med tre eller flera barn.
- Rätten till ersättning utvidgas till att omfatta även situationerna
- när den ordinarie vårdaren är sjuk,
  - när en förälder behöver följa ett barn till den förebyggande hälsovården och
  - när en förälder besöker samhällets förskoleverksamhet i vilket barnet deltar. I det sistnämnda fallet begränsas ersättningen till en dag per år och förälder.
- 1978-01 Faderns särskilda rätt till högst 10 dagar i samband med ett barns födelse utvidgas att gälla även i samband med första barnets födelse.
- 1980-01
- Antalet dagar utökas till högst 60 dagar per barn och år.
  - Åldersgränsen höjs från 10 till 12 år för barn födda 1970 eller senare.
  - Ersättningsrätten utökas till att förutom sjukdom även omfatta smitta.
  - Krav på läkarintyg från och med åttonde dagen av vårdperioden införs.
  - Faderns rätt till ersättning under högst 10 dagar i samband med barns födelse blir en fristående delförmån.
- 1985-07
- Åldersgränsen utökas till att i vissa fall även omfatta barn som fyllt 12 men inte 16 år (barnet har ett särskilt behov av vård eller tillsyn).
  - Ersättning kan utges till förälder som vårdar ett friskt barn när den andra föräldern besöker läkare med ett annat barn i familjen.
  - Båda föräldrarna kan få ersättning för samma barn och tid när de följer med barnet till läkare eller av läkare ordinerad behandling.
  - Faderns särskilda rätt till ersättning under högst 10 dagar utökas att gälla per barn även vid flerbarnsfödelse.

- Adoptivfäder får motsvarande rätt till ersättning under högst 10 dagar vid mottagande av adoptivbarn
- 1986-01 Föräldrapenning för tillfällig vård av barn byter namn till **tillfällig föräldrapenning för** vård av ett barn.
- En ny nivå om en fjärdedels ersättning införs.
  - Förmånen utökas med två kontaktdagar per barn och år för barn som fyllt 4 men inte 12 år. Dessa dagar kan tas ut vid besök i daghem, skola m.m.
- 1987-12 Tillfällig föräldrapenning utges till försäkrad med inkomst av anställning enligt samma beräkning som gäller för korta sjukfall och gäller även för tiden efter de första 14 dagarna.
- 1988-07 Tillfällig föräldrapenning får betalas ut under högst 90 dagar per barn och år. De sista 30 dagarna kan dock inte betalas ut vid ordinarie vårdares sjukdom eller smitta.
- För barn som är yngre än 240 dagar kan tillfällig föräldrapenning betalas ut bara om barnet vårdas på sjukhus eller tillsynen av barnet är stadigvarande ordnad (till exempel genom daghem) och föräldern behöver avstå från förvärvsarbete för att vårda barnet.
- 1990-07 Den tillfälliga föräldrapenningen byggs ut med ytterligare 30 dagar och omfattar nu totalt 120 dagar.
- 1991-03 Kompensationsnivån sänks till 80 procent av den sjukpenninggrundande inkomsten (SGI) för de första 14 ersättningsdagarna per barn och år. För tid därefter är kompensationsnivån 90 procent.
- 1992-07 Reglerna för utbyte av föräldrapenning mot tillfällig föräldrapenning och sjukpenning förändras. Utbyte av föräldrapenning mot tillfällig föräldrapenning kan bara ske om barnet vårdas på sjukhus.
- 1993-07 De två kontaktdagar kan tas ut från och med det kalenderår som barnet fyller 4 år.
- 1994-01 Tillfällig föräldrapenning kan utges till föräldrar som har barn som omfattas av lagen om stöd och service till vissa funktionshindrade (LSS) enligt följande:
- Dagarna kan tas ut från barnets födsel till dess det fyller sexton år, 10 kontaktdagar per barn och år.
  - För ett barn som fyllt 16 men inte 21 år, när föräldern behöver avstå från förvärvsarbete p.g.a. barnets sjukdom. Om barnet fyllt 21 år men går i särskolans gymnasieutbildning eller någon av de särskilt inrättade gymnasieskolor som finns för svårt rörelsehindrade elever kan tillfällig föräldrapenning betalas intill utgången av vårterminen det år barnet fyller 23 år.
  - För rätt till tillfällig föräldrapenning slopas kravet på barnets närvaro i vissa situationer.
- 1995-01 Rätten till tillfällig föräldrapenning kan överlåtas till annan försäkrad som avstår från arbete för att vårda barn i föräldrarnas ställe.
- Rätten till kontaktdagar gäller även när barnet vårdas i privat omsorg.

- Tillfällig föräldrapenning (förutom faderns särskilda dagar i samband med ett barns födelse) kan betalas ut till en förälder som är bosatt i Danmark, Finland eller Norge för vård av barn som är bosatt i något av dessa länder. Detta under förutsättning att föräldern arbetar i Sverige och omfattas av svensk lagstiftning eller är att anse som gränsarbetare.
- 1995-07 De två kontaktdagar inom tillfällig föräldrapenning slopas. De 10 kontaktdagarna för barn som omfattas av LSS kvarstår.
- 1996-01 En enhetlig kompensationsnivå på 75 procent av den sjukpenninggrundande inkomsten (SGI) införs. De ersättningar som berörs är bl.a. tillfällig föräldrapenning, havandeskapspenning, sjukpenning och sjuklön.
- 1997-01 En ny nivå om tre fjärdedels ersättning införs.
- I den sjukpenninggrundande inkomsten (SGI) ingår enbart kontantlön. Skattepliktiga förmåner och kostnadsersättningar är inte längre SGI-grundande.
- 1998-01 Kompensationsnivån höjs till 80 procent av den sjukpenninggrundande (SGI) inkomsten för bl.a. tillfällig föräldrapenning, föräldrapenning, havandeskapspenning och sjukpenning.
- 2001-07
- En kontaktdag per barn och år införs för barn i åldern 6–11 år. För barn som omfattas av LSS gäller regeln från barnets födelse till dess det fyller 16 år.
  - Tio s.k. pappadagar kan i vissa fall tas ut av annan försäkrad person.
  - Tillfällig föräldrapenning kan överlåtas till annan försäkrad än föräldern när denne varken kan arbeta eller vårda barnet, t.ex. när föräldern är sjuk.
- 2002-01 En ny nivå om en åttondels ersättning införs.
- 2003-01 Tillfällig föräldrapenning kan betalas ut till föräldrar som vårdar ett barn i hemmet om barnet är yngre än 240 dagar, om alternativet till vården i hemmet skulle ha varit fortsatt sjukhusvård.
- 2003-02 Vid adoption och för särskilt förordnade vårdnadshavare fördelas de tio dagarna i samband med ett barns ankomst med fem dagar till vardera föräldern om de inte kommer överens om annat.
- 2003-07 Kontaktdagarna för barn mellan 6 och 11 år slopas men finns kvar för funktionshindrade barn som omfattas av LSS.
- 2005-01 Rätten till tillfällig föräldrapenning utvidgas till att omfatta föräldrar till ett svårt sjukt barn som inte har fyllt 18 år. Båda föräldrarna har rätt till ersättning för samma barn och tid under ett obegränsat antal dagar. Med begreppet svårt sjuk avses att det föreligger ett påtagligt hot mot barnets liv. Detta innebär att det i normalfallet bör föreligga omedelbar fara för barnets liv.
- 2006-07 Inkomsttaket vid beräkning av sjukpenninggrundande inkomst höjs från sju och en halv till tio prisbasbelopp.

Bestämmelserna om tillfällig föräldrapenning vid vård av ett svårt sjukt barn utvidgas. Uttrycket svårt sjukt barn ändras till allvarligt sjukt barn. Ett barn anses allvarligt sjukt när det föreligger ett påtagligt hot mot barnets liv eller barnet får behandling mot sin sjukdom och det finns en fara för barnets liv utan denna behandling.

2007-01 Inkomsttaket vid beräkning av sjukpenninggrundande inkomst sänks från tio till sju och en halv prisbasbelopp.

## Bilaga 3

### Gällande regler om tillfällig föräldrapenning/vård av barn

Föräldraledighetslag (1995:584) ger rätt till ledighet under den tid då en arbetstagare får tillfällig föräldrapenning.

Tillfällig föräldrapenning kompenserar en del av det inkomstbortfall som man har när man behöver vara borta från arbete för att vårda barn.

Tillfällig föräldrapenning innehåller tre delförmåner: vård av barn, s.k. pappa-dagar och kontaktdagar.

#### Rätt till ersättning för vård av barn

En förälder har rätt till ersättning för vård av barn i följande situationer:

- barnet är sjukt eller smittbärande
- barnets ordinarie vårdare är sjuk eller smittbärande
- den andra föräldern följer med ett annat av familjens barn till läkare och båda barnen omfattas av bestämmelserna om tillfällig föräldrapenning
- vid besök i samhällets förebyggande barnhälsovård

Tillfällig föräldrapenning för vård av barn kan utges endast om barnet är bosatt i Sverige.

#### Åldersgränser

Rätt till vård av barn gäller huvudsakligen de barn som inte har fyllt tolv år.

Det finns dock fall där även äldre barn berättigar till vård av barn liksom det finns fall där yngre barn inte ger sådant berättigande.

För ett barn som är yngre än 240 dagar kan tillfällig föräldrapenning endast utges till exempel när barnet vårdas på sjukhus. För vård av ett barn som är äldre än 240 dagar kan föräldrapenning bytas ut mot tillfällig föräldrapenning endast om barnet vårdas på sjukhus.

Tillfällig föräldrapenning kan betalas ut till en förälder som vårdar barn som fyllt tolv men inte sexton år. Dessa är barn som behöver särskild vård eller tillsyn på grund av sjukdom, psykisk utvecklingsstörning eller annat funktionshinder.

Om ett barn drabbas av en allvarlig sjukdom när det är under 18 år har båda föräldrarna samtidigt rätt till ersättning för vård av barnet. Ett barn anses vara allvarligt sjukt när det finns ett påtagligt hot mot barnets liv.

Tillfällig föräldrapenning kan även utges för barn som fyllt 16 men inte 21 år om barnet omfattas av lagen om stöd och service till vissa funktionshindrade (LSS 1993:387). I vissa fall även till och med vårterminen då barnet fyller 23 år.

## Antalet dagar

Vård av barn kan tas ut under högst 60 dagar per barn och år. När de första 60 dagarna är uttagna kan ersättningen betalas ut under ytterligare 60 dagar. Dessa dagar kan dock inte tas ut vid den ordinarie vårdarens sjukdom eller smitta.

Tillfällig föräldrapenning utgår från och med insjuknandedagen. Läkarintyg krävs från och med den åttonde dagen i barnets vårdperiod.

För ett allvarligt sjukt barn som inte har fyllt 18 år kan tillfällig föräldrapenning betalas ut under ett obegränsat antal dagar. Båda föräldrarna har rätt till ersättning för samma barn och tid.

## Ersättning

Ersättning per dag är 80 procent av den sjukpenninggrundande inkomsten (SGI) delad med årsarbetstiden uttryckt i timmar eller dagar. Kalenderdagsberäknad ersättning räknas ut genom att 80 procent av SGI divideras med 365. Inkomsttaket är 7,5 prisbasbelopp.

För arbetsfria dagar betalas ingen ersättning.

Tillfällig föräldrapenning kan betalas ut som hel, tre fjärdedels, halv, en fjärdedels och en åttondels förmån beroende av den tid som föräldern behöver avstå från sitt förvärvsarbete.

## Möjlighet till överlåtelse

Förälder kan överlåta sin rätt till tillfällig föräldrapenning till en annan försäkrad som avstår från arbete för att vårda föräldrarnas barn så att föräldern kan fortsätta arbeta. Överlåtelse kan ske vid sjukdom eller smitta hos barnet eller barnets ordinarie vårdare.

## Rätt till ersättning för "pappadagar"

Pappan har en särskild rätt till tillfällig föräldrapenning under högst tio dagar per barn i samband med barns födelse eller adoption.

Dagarna får tas ut till och med den sextionde dagen efter det att barnet kommit hem från förlossningen respektive efter den dag adoptivföräldrarna fått barnet i sin vård.

"Pappadagar" betalas ut av följande skäl:

- vara med vid förlossningen
- vårda ett annat barn i familjen
- delta i vården av det nya barnet
- sköta hemmet

I vissa situationer kan "pappadagar" överlåtas till en annan försäkrad.

## Kontaktdagar för vissa funktionshindrade barn

Genom den tillfälliga föräldrapenningen har föräldrar till barn som omfattas av LSS en möjlighet att disponera tio kontaktdagar per barn och år från barnets födelse till dess att barnet fyller 16 år.

Kontaktdagar kan till exempel användas för föräldrautbildning, besök i förskoleverksamhet eller skolbarnomsorg.

Föräldrar kan inte överlåta kontaktdagar till annan person.

# Bilaga 4

## Föräldrabegreppet

Att man är förälder till ett barn eller likställs med förälder är ett grundläggande villkor för rätt till tillfällig föräldrapenning (4 kap. 1 och 2 §§ AFL).

### **Biologisk förälder:**

Den som är förälder till ett barn (4 kap. 1 § AFL).

### **Adoptivförälder:**

Enligt föräldrabalken ska adoptivbarn anses som barn till den som adopterat barnet och inte till de biologiska föräldrarna (4 kap.8 § FB). Om en make adopterar den andre makens barn eller adoptivbarn ska barnet anses som deras gemensamma barn.

### **Med föräldrar likställda:**

När det gäller rätt till tillfällig föräldrapenning likställs följande personer med förälder (4 kap. 2 § AFL)

- en rättslig vårdnadshavare som inte är förälder och som har vård om barnet,
- en person som med socialnämndens medgivande tar emot ett barn för stadigvarande vård och fostran och där syftet är att adoptera barnet,
- en person som tar emot ett barn för stadigvarande vård och fostran i sitt hem (här kallad fosterförälder),
- en person som en förälder är eller har varit gift med eller har eller har haft barn med och där de båda vuxna varaktigt bor tillsammans,
- en person som en förälder bor tillsammans med under äktenskapsliknande förhållanden samt
- en person som har fått rätt till tillfällig föräldrapenning enligt 11 a § och 10 § femte stycket AFL.

**Vårdnadshavare:** en rättslig vårdnadshavare som inte är förälder är en person som av domstol särskilt har förordnats som vårdnadshavare. Av föräldrabalken (FB) framgår att en eller två särskilt förordnade vårdnadshavare kan ha vårdnaden om ett barn, om inte föräldrarna eller en av föräldrarna har vårdnaden. Den som har vårdnaden om ett barn har enligt FB bland annat ett ansvar för barnets personliga förhållanden samt för att barnets behov av omvårdnad, trygghet och en god fostran blir tillgodosedda. Vårdnadshavaren har också en rätt och skyldighet att bestämma i frågor som rör barnets personliga angelägenheter (6 kap. 2 § FB).

**Adoptivföräldrar:** likställs med föräldrar redan från det att de med socialnämndens medgivande tar emot ett barn för stadigvarande vård och fostran i syfte att adoptera det (4 kap. 2 § första stycket b AFL).

**Fosterförälder:** när det gäller rätt till tillfällig föräldrapenning ska också den som tar emot ett barn för stadigvarande vård och fostran i sitt hem – en fosterförälder – likställas med en förälder (4 kap 2 § andra stycket b AFL). En person som tar hand om ett barn kan likställas med fosterförälder i vissa fall. Det är när ett barns föräldrar saknas eller har avlidit efter en olycka eller sjukdom. Då bör den person



som tar hand om barnet kunna likställas med en fosterförälder vid bedömningen av rätten till tillfällig föräldrapenning. Detta gäller i avvaktan på att socialnämnden beslutar om placering i familjehem eller i avvaktan på ett slutligt beslut om vårdnadshavare (Försäkringskassans rättsliga ställningstagande [FKRS 2005:6]).

**Sammanboende:** den som varaktigt sammanbor med en förälder till ett barn likställs med förälder om de är eller har varit gifta med varandra eller har eller har haft barn tillsammans (4 kap. 2 § första stycket c AFL). Även en annan person som en förälder sammanbor med under äktenskapsliknande förhållanden likställs med förälder. I förarbetena framgår att samlevnadsförhållandet bedöms med hänsyn till om förhållandet är varaktigt, om det finns gemensam bostad och ekonomisk hushållsgemenskap samt om barnet vårdas gemensamt. Kravet på varaktighet i förhållandet bör anses uppfyllt om de sammanboende är folkbokförda på samma adress (prop. 1984/85:78 Förbättringar inom föräldraförsäkringen, havandeskapspenningen och vissa regler inom sjukpenningförsäkringen, s. 77). Detsamma gäller en person som en förälder bor tillsammans med i ett homosexuellt förhållande. ( Punkt 24 lagen [1987:813] om homosexuella sambor, prop. 2001/02:123 Partnerskap och adoption, s. 36 f.)

**Registrerat partnerskap:** en registrerad partner likställs med en person som en förälder är eller har varit gift med och där de båda vuxna varaktigt bor tillsammans. Detta följer av att registrerat partnerskap jämställs med ett ingånget äktenskap.

***Följande Redovisar har publicerats under år 2007***

- 2007:1 Nyckeltal för balanstalet 2005
- 2007:2 Vad händer när någon i aktiv ålder dör? En empirisk analys av förändringen i ekonomisk standard efter ett dödsfall 2003
- 2007:3 Diagnosmönster i förändring – nybeviljade förtidspensioner, sjukersättningar och aktivitetsersättningar 1971–2005
- 2007:4 Psykiska sjukdomar och sjukdomar i rörelseorganen – nybeviljade förtidspensioner, sjukersättningar och aktivitetsersättningar 1987–2005
- 2007:5 Medelpensioneringsålder
- 2007:6 Långtidssjukskrivna – demografi, arbete, yrke, diagnos, sjukpenningrätt och återgång i arbete 2003, 2005 och 2006
- 2007:7 Förlängd skolgång – en ny väg in i aktivitetsersättning
- 2007:8 De gemensamma metoderna i sjukförsäkringen – hur blev det?
- 2007:9 Attityder till misstänkt bidragsbrott inom tillfällig föräldrapenning
- 2007:10 VAB – Vård Av Barn. Tillfällig föräldrapenning 1974–2006