

# Nybeviljade förtidspensioner och psykisk ohälsa

– ålder, kön och diagnos

## Sammanfattning

Mellan 1995 och 2001 ökade antalet nybeviljade förtidspensioner och sjukbidrag successivt från 38 000 till 55 000. Ökningen har varit särskilt kraftig för 30 till 44-åringar, det vill säga för personer som förväntas ha ett stort antal år kvar i arbetslivet. Ökningen har dessutom varit kraftigare bland kvinnor än män.

Nybeviljandet beror allt mer på psykiska sjukdomar. Andelen som nybeviljas förtidspension och sjukbidrag på grund av psykiska sjukdomsdiagnoser har ökat med sex procent mellan 1995 och 2001. Samtidigt minskar andelen sjukdomar i rörelseorganen och i cirkulationsorganen i motsvarande grad. Av redovisningen framgår även att andelen nybeviljanden med psykiska sjukdomsdiagnoser är större bland män än kvinnor. Detta avviker från hur det ser ut vid sjukskrivning där andelen med psykiska besvär är större bland kvinnorna.

Den ökande andelen nybeviljade förtidspensioner och sjukbidrag på grund av depression och ångest är ett typiskt exempel på utvecklingen de senaste åren. År 2001 utgjorde depressions- och ångestfallen omkring 65 procent av alla psykiska sjukdomar som ledde till förtidspension. Andelen var större bland kvinnor än män. Ökning gäller för i stort sett alla åldersgrupper.

I serien RFV REDOVISAR publicerar Riksförsäkringsverket kortare sammanställningar av resultat från

- försäkringsanalyser
- uppföljningar

Försäkringsanalys går ut på att kontinuerligt och systematiskt samla in, sammanställa och analysera data om de olika förmånerna inom socialförsäkringen.

Publiceringen sker endast på nätet.

Skriftserier som ges ut av Riksförsäkringsverket:

<b>RFV Föreskriver (RFFS)</b>	Författningar med bindande föreskrifter.
<b>RFV Rekommenderar (RAR)</b>	Allmänna råd om tillämpningen av författningar.
<b>RFV Vägledning</b>	Beskrivning av författningsbestämmelser, allmänna råd, förarbeten, rättspraxis, exempel och kommentarer.
<b>RFV Analyserar</b>	Resultat av utrednings- och utvärderingsarbete.
<b>RFV Anser</b>	Tolkningar av rättsläget, uttalande om verkets åsikt i olika frågor och framställningar till regeringen.
<b>RFV Informerar</b>	Redovisning av statistik, upplysningar om regler, rutiner och praxis.
<b>RFV Redovisar</b>	Försäkringsanalyser och rapporter av mer begränsad omfattning.

## Inledning

Genom förtidspensionssystemet lämnar ett stort antal individer arbetslivet helt eller delvis. Under de senaste decennierna har mellan 35 000 och 60 000 årligen nybeviljats förtidspension och sjukbidrag. År 2001 fanns totalt omkring 440 000 förtidspensionärer.

Denna redovisning behandlar nybeviljade förtidspensioner och sjukbidrag under perioden 1995 till 2001 för personer mellan 20 och 64 år.<sup>1</sup> Med detta finns två syften. Det ena är att beskriva utvecklingen ur ett åldersperspektiv med tonvikt på åldersgrupper som förväntas vara etablerade på arbetsmarknaden. Det andra syftet är att belysa utvecklingen av de psykiska sjukdomsdiagnoserna som ligger till grund för nybeviljandet.<sup>2</sup> För båda syftena beaktas skillnader mellan kvinnor och män. Redovisningen är deskriptiv och utgår från nybeviljandet som sådant, oavsett om det är förtidspension eller sjukbidrag eller om det gäller hel eller partiell omfattning.

### **Redovisningen baseras på RFV:s register över nybeviljade förtidspensioner**

Beskrivningen bygger på ett totaluttag per november 2002 för åren 1995 till 2001 ur Riksförsäkringsverkets (RFV) register över nybeviljade förtidspensioner, sjukbidrag, vårdbidrag och handikappersättningar. Registret består av uppgifter på individnivå om orsaken till nybeviljandet – det vill säga diagnos på sjukdomen eller skadan, förmånens omfattning samt datum för nybeviljandet. Orsaken till nybeviljandet redovisas i form av en huvuddiagnos och en bidiagnos. Eftersom omkring två tredjedelar av alla fall som omfattas av denna redovisning saknar uppgifter om bidiagnos beaktas endast huvuddiagnosen.

### **Nybeviljandets utveckling och jämförelse med långa sjukfall**

För att ge ett jämförande perspektiv på den tidsperiod som täcks i redovisningen följer i detta avsnitt en översiktlig genomgång av nybeviljandets utveckling de senaste 20 åren.

Nybeviljandet av förtidspensioner och sjukbidrag var tämligen omfattande under andra hälften av 1980-talet fram tills kulmen passerades 1993. Därefter sjönk det och låg på en historiskt sett låg nivå på omkring 40 000 nybeviljanden per år under ett antal år för att öka igen från 1999 (se Figur 1). Detta innebär att perioden som studeras i denna redovisning utgår från ett år då nybeviljandet var lågt historiskt sett.

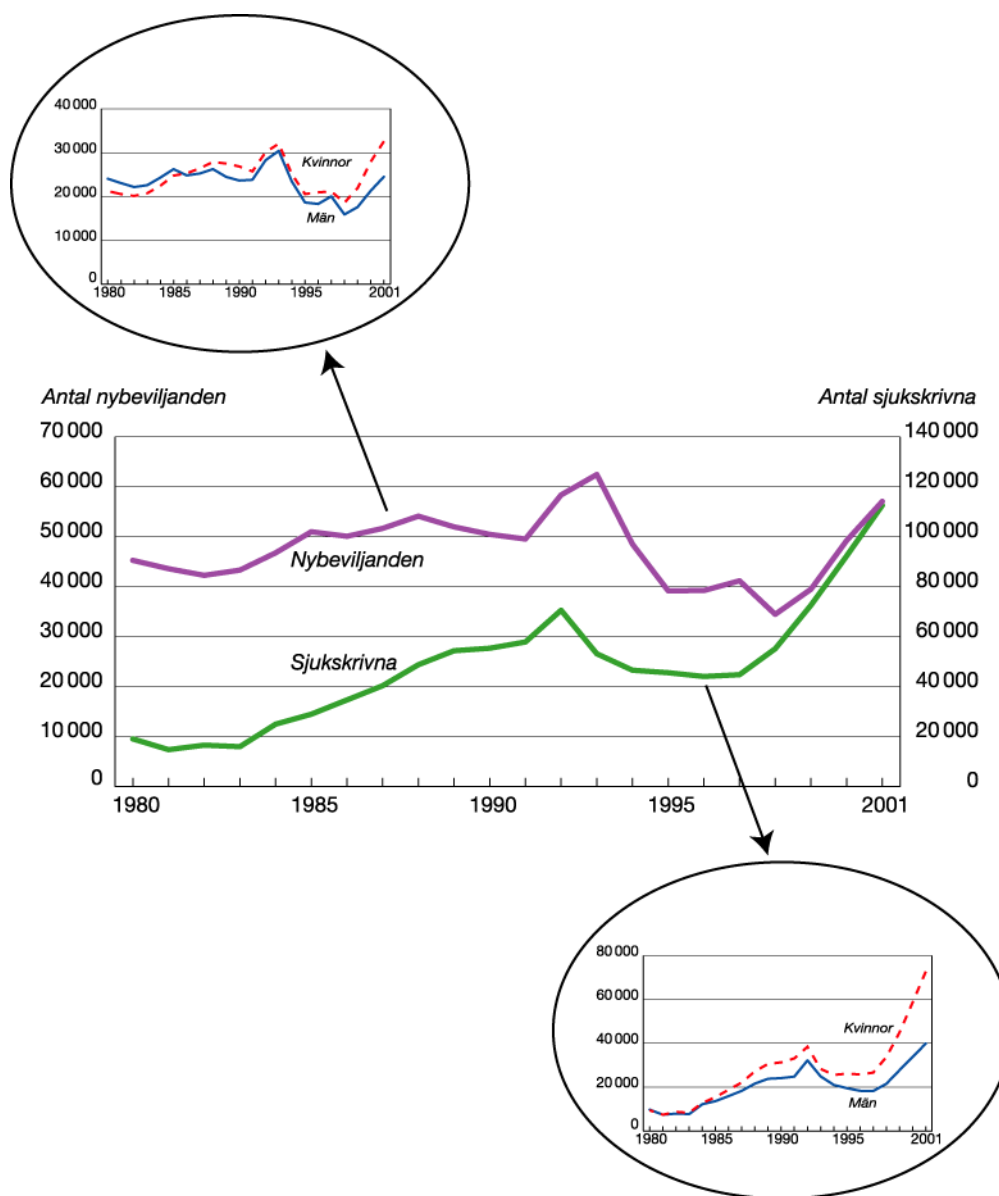
---

<sup>1</sup> Uttrycket "nybeviljade förtidspensioner och sjukbidrag" ersätts ibland med endast "nybeviljandet".

<sup>2</sup> Särskild uppmärksamhet riktas mot de psykiska sjukdomarna inom diagnoskategorin förstämningssyndrom och diagnoskategorin neurotiska, stressrelaterade och somatoforma syndrom. I redovisningarna diskuteras dessa två grupper i ett sammanhang såsom depressioner och ångest (se *Klassifikation av sjukdomar och hälsoproblem 1997* (ICD-10) Socialstyrelsen).

Regelförändringar och tillämpning påverkar utvecklingen av nybeviljandet. Fram till början av 1990-talet fanns regler som gav utrymme för förtidspension av arbetsmarknadsskäl. Detta innebar att många yrkesverksamma över 60 år med uttömt arbetslöshetsstöd kunde lämna arbetslivet med tryggad inkomst från förtidspensionssystemet utan att genomgå medicinsk prövning. År 1991 avskaffades den möjligheten och arbetet med att få tillstånd mer restriktiva bedömningar påbörjades. I första hand skulle medicinska skäl ligga till grund för nybeviljandet. Förändringsprocessen har dock varit gradvis och har ibland inneburit att man har fortsatt ta hänsyn till andra skäl än rent medicinska. Så var exempelvis fallet vid den stora uppgången år 1993 och en mindre uppgång år 1997 då nybeviljandet ökade för äldre yrkesverksamma.<sup>3</sup>

**Figur 1. Antalet nybeviljade förtidspensioner/sjukbidrag samt långtids-sjukskrivna (mer än ett år)**



<sup>3</sup> Lidwall, Skogman, s. 98 ff, *Sjukskrivning och förtidspensionering under de senaste decennierna* i "Arbetsliv och hälsa 2000 (red. Marklund)", Arbetslivsinstitutet 2000.

En annan viktig faktor för nybeviljandets utveckling är de långvariga sjukskrivningarna.<sup>4</sup> Upp- och nedgångar i antalet långtidssjukskrivna har följts av motsvarande förändringar i antalet nybeviljanden (se Figur 1). Det kraftiga fallet i antalet långa sjukfall i början av 1990-talet följdes av nedgång i nybeviljandet. Mönstret har varit det samma de senaste åren. År 1997 började antalet långtidssjukskrivna öka kraftigt och några år senare följde nybeviljandet efter.

Ytterligare en jämförelse är hur långtidssjukskrivningar respektive nybeviljande fördelas bland kvinnor och män. Andelen kvinnor är större än andelen män bland de långtidssjukskrivna. Ökningen har dessutom varit kraftigare bland kvinnorna, i synnerhet bland de yngsta (*Långtidssjukskrivna – diagnos, yrke, arbetsgivare och återgång till arbete*. RFV Redovisar 2002:3). Detta liknar till stor del vad som har skett med förtidspensionerna de senaste åren där kvinnor står för en större andel och dessutom ökar mer än männen.

Diagnosernas andelar fördelas i stora drag på samma sätt både vid långtidssjukskrivning och förtidspensionering. Sjukdomar i rörelseorganen står för den största andelen med mellan 35 och 45 procent och de psykiska sjukdomarna ligger bakom mellan 20 och 30 procent av alla nybeviljanden och långa sjukfall. Sett ur könsperspektiv framstår tydliga skillnader i hur diagnoserna fördelas vid långtidssjukskrivning och nybeviljande. Bland långtidssjukskrivna är andelen kvinnor med psykiska sjukdomar större jämfört med männen; 28 procent för kvinnorna och 20 procent för männen år 2001. För nybeviljade förtidspensioner är förhållandena omvända. Andelen män med psykiska sjukdomar som nybeviljas förtidspension var 26 procent år 2001. För kvinnorna var andelen 24 procent. (Se bilaga Tabell B.6).

Andelen med psykiska sjukdomsdiagnoser har förändrats på olika sätt för kvinnor och män vid långtidssjukskrivning respektive nybeviljande. Mellan 1995 och 2001 ökade andelen nybeviljanden med psykisk sjukdom både för kvinnor och män. Även bland långtidssjukskrivna ökade andelen med dessa diagnoser, men det berodde nästan enbart på en ökande andel bland kvinnorna.

---

<sup>4</sup> I detta sammanhang definieras långtidssjukskrivning som sjukfall över ett år.

## Nybeviljade förtidspensioner och sjukbidrag 1995 till 2001

Mellan 1995 och 2001 ökade antalet nybeviljade förtidspensioner och sjukbidrag successivt från 38 000 till 55 000. I december 2001 fanns totalt 439 000 förtidspensionärer och sjukbidragstagare. (Se bilaga Tabell B.1).

### *Förtidspensionärer återkommer inte till arbetslivet*

Att nybeviljas förtidspension eller sjukbidrag innebär i de flesta fall ett permanent utträde ur arbetsmarknaden. Som exempel kan nämnas att det i slutet av år 1999 fanns totalt 425 000 förtidspensionärer och sjukbidragstagare. Ett år senare var 389 000 av dessa fortfarande kvar i systemet. Av de 36 000 förtidspensioner och sjukbidrag som upphörde övergick 29 000 till ålderspension, 5 000 avled, 2 000 blev återkallade och ett hundratal övergick till vilande förtidspension<sup>5</sup>. Bland de 2 000 personer som fick förmånen återkallad återgick vissa till arbete, men där fanns även några som förlorade förmånen av andra skäl som till exempel övergång till andra förmånssystem eller fusk.

Av det totala beståndet på 425 000 år 1999 utgjorde sjukbidragen 45 000. Ett år senare övergick 8 000 av dessa till förtidspension med hel omfattning och 2 000 till förtidspension med halv omfattning. Omkring 23 000 fortsatte med helt sjukbidrag och 6 000 fortsatte med halvt sjukbidrag. Ungefär 4 000 övergick till olika former av partiella (förutom halva) förtidspensioner och sjukbidrag. Ett år senare var således 43 000 av de ursprungliga 45 000 sjukbidragstagarna fortfarande kvar i förtidspensions-systemet. Av de 2 000 sjukbidrag som upphörde blev 1 600 återkallade.<sup>6</sup>

### *Förtidspension eller sjukbidrag, hel eller partiell förmån<sup>7</sup>*

Den genomgående vanligaste förmånstypen inom förtidspensionsområdet är förtidspension med hel omfattning. Ändringar i förtidspensions-systemets utformning och tillämpning gör att de olika förmånstypernas andel av det totala nybeviljandet varierar från år till år. Till exempel kulminerade andelen hel förtidspension år 1997 med 48 procent av det totala nybeviljandet för att sjunka till 43 procent år 2001. Tillsammans med helt sjukbidrag utgör förtidspension med hel omfattning omkring 75 procent av det totala nybeviljandet. (Se bilaga Tabell B.3).

---

<sup>5</sup> Vilande förtidspension ger möjlighet att pröva arbete under en period utan att rätten till förtidspension och sjukbidrag går förlorad.

<sup>6</sup> RFV Store (Statistik och Resultat).

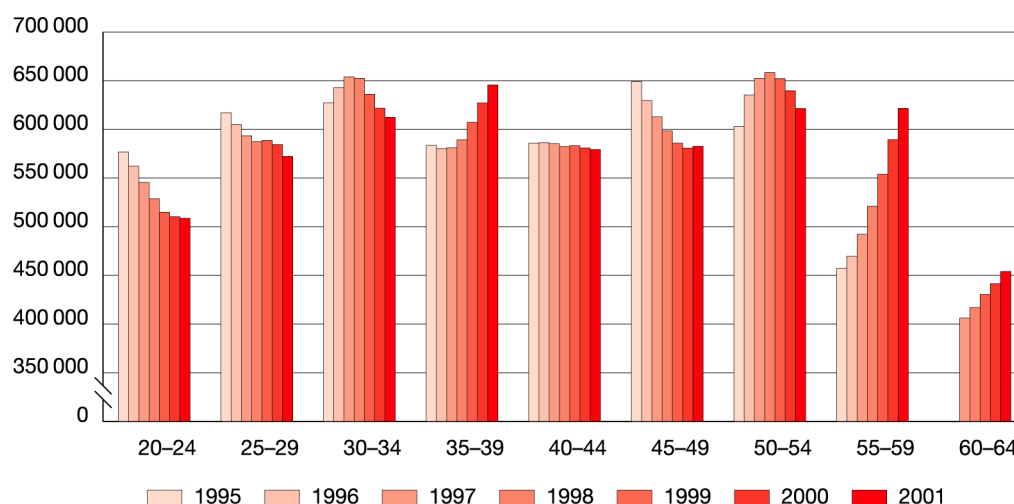
<sup>7</sup> Förtidspension är en förmån till personer som avslutar sitt förvärvsaktiva liv i förtid på grund av varaktig sjukdom eller annan nedsättning av den fysiska eller psykiska prestationsförmågan. Om nedsättningen av arbetsförmågan inte anses varaktig, men ändå antas bestå under avsevärd tid har den försäkrade rätt till sjukbidrag. Beroende på hur mycket arbetsförmågan är nedsatt får den försäkrade förtidspension eller sjukbidrag med hel eller partiell omfattning.

Kön och ålder har stor betydelse för huruvida det rör sig om förtidspension eller sjukbidrag samt ifall det är en förmån med hel eller partiell omfattning. Man kan konstatera att andelen hela förtidspensioner är större bland män. Andelen hela sjukbidrag och partiella förtidspensioner och sjukbidrag är större bland kvinnor. Bland unga är andelen sjukbidrag större än andelen förtidspensioner. (Se bilaga Tabell B.3).

### Inskrivna försäkrade

Antalet inskrivna försäkrade avspeglar hur befolkningen förändras. Mellan 1995 och 2001 förändrades antalet inskrivna åt olika håll för olika åldersgrupper. Den största förändringen finns i åldersgruppen 55 till 59 år, som under tidsperioden ökade från 457 000 till 622 000 personer. Antalet inskrivna försäkrade i åldrarna 20 till 24 gick åt andra hållet; från 577 000 till 509 000 personer. (Se figur 2 och bilaga Tabell B.2).

Figur 2. Antalet inskrivna försäkrade per åldersgrupp och år



Förändring i antalet inskrivna försäkrade är en väsentlig faktor att väga in när man studerar nybeviljandet över tid. Genom att dela antalet nybeviljanden med antalet inskrivna skapas ett mått som gör en sådan jämförelse möjlig. I denna redovisning ligger detta mått till grund för att presentera nybeviljandet per 100 000 inskrivna.

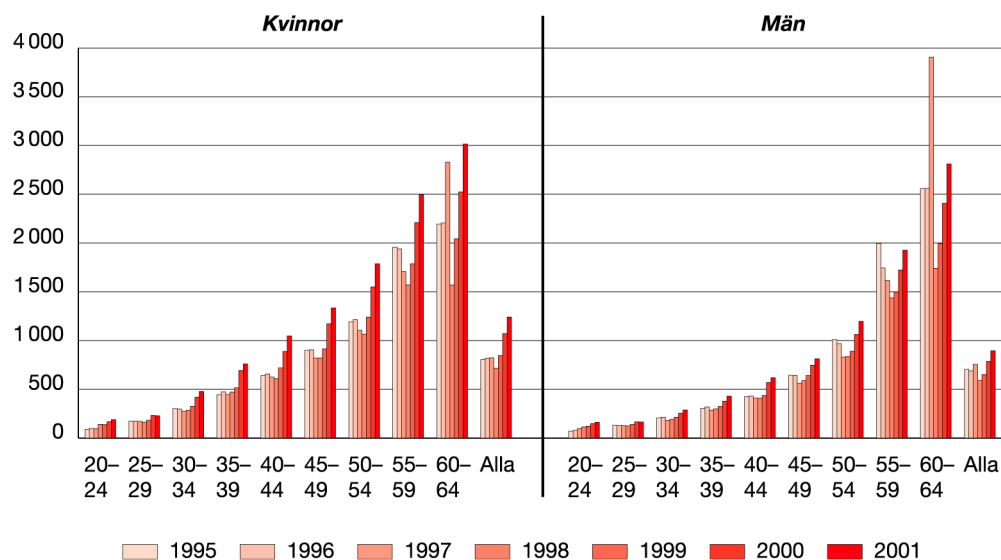
### Kvinnorna har en större andel av nybeviljandet än männen

Under alla år från 1995 till 2001 har nybeviljandet varit större bland kvinnor än män. Dock finns ett undantag om man jämför könen utifrån olika åldersgrupper. År 1995 var nybeviljandet bland män mellan 60 till 64 år 2 568 per 100 000 inskrivna. För kvinnor i samma åldersgrupp låg antalet på 2 206. År 1997 vände förhållandet och kvinnorna hade en större andel även i den äldsta åldersgruppen. (Se Figur 3 och bilaga Tabell B.4).

Skillnaderna i antalet nybeviljanden för kvinnor och män är störst runt 40-årsåldern. Här har skillnaderna dessutom ökat de senaste åren. År 1995

var nybeviljandet för 35 till 44-åringar 49 procent högre bland kvinnor än män. År 2001 hade denna skillnad ökat till 73 procent.

**Figur 3. Nybeviljade förtidspensioner och sjukbidrag per 100 000 inskrivna, 1995 till 2001**



### **Kraftigt ökande nybeviljande bland 30 till 44-åringar**

Bakom den successiva uppgången av nybeviljandet finns olika riktningar på utvecklingen för olika åldersgrupper (se Figur 3). För åldersgruppen 55 till 59 år sjönk nybeviljandet från år 1995 till år 1998 för att öka igen år 1999. För den åldersgrupp som nybeviljas flest förtidspensioner – 60 till 64-åringarna – kom en kraftig ökning år 1997 då övergångsregler om förtidspensionering av äldre yrkesverksamma avskaffades. Den kraftiga ökningen medförde dessutom ett väsentligt mindre antal nybeviljanden ur denna åldersgrupp den närmaste tiden därefter.

De äldre står för den största andelen av nybeviljandet och därmed den största kostnaden för ett givet år. Dock har yngre fler år framför sig i systemet vilket innebär att förtidspensionering vid 35 års ålder leder till omfattande kostnader sett över tid. Det gäller både mot bakgrund av kostnader för förmånssystemen och för bortfall i produktion. Om man anser att nybeviljandet bland äldre är högt kan man dock fråga sig om nybeviljandet bland yngre egentligen är särskilt lågt. Man kan till exempel jämföra kvinnor i åldersgruppen 55 till 59 år med 35 till 39-åriga kvinnor. År 2001 låg den förra gruppen på 2 497 nybeviljanden per 100 000 inskrivna jämfört med 761 för de yngre kvinnorna (se bilaga Tabell B.4). Skillnaden var alltså ungefär tre mot ett. Med tanke på att den yngre gruppen förväntas ha mellan 20 och 30 år kvar i arbete och att den äldre är alldeles i närheten av den faktiska pensionsåldern förefaller skillnaden tämligen liten.



**Tabell 1. Utvecklingen av nybeviljade förtidspensioner och sjukbidrag, 1995 till 2001 (1995=100)**

År	20-24 år	25-29 år	30-34 år	35-39 år	40-44 år	45-49 år	50-54 år	55-59 år	60-64 år	Alla
1995	100	100	100	100	100	100	100	100	100	100
1996	112	99	100	106	102	100	99	93	100	100
1997	123	99	90	98	97	90	88	84	142	105
1998	160	95	94	103	95	91	86	76	70	87
1999	162	107	106	112	108	101	97	83	85	99
2000	198	132	133	143	137	124	119	99	104	123
2001	219	130	150	159	156	139	136	112	123	141

Genom att studera utvecklingen mellan 1995 och 2001 som ett index med år 1995 som basår ser man att nybeviljandet har ökat kraftigt bland dem som förväntas ha många år kvar i arbetslivet (se Tabell 1). Åldersgruppen 20 till 24 år har haft den kraftigaste ökningen. För denna grupp beror nybeviljandet i huvudsak på olika former av psykisk utvecklingsstörning som är till hinder för att få arbete på dagens arbetsmarknad. En fördjupad redovisning av denna utveckling ligger dock utanför syftet med denna genomgång och bör istället ligga till grund för särskilda studier som är inriktade på psykisk utvecklingsstörning bland unga.

Ökningen för personer mellan 30 och 44 år är jämfört med åldersgruppen 20 till 24 år av annat slag vilket väcker mer sammansatta frågor om orsakerna till arbetsoförmågan. Mellan 1995 och 2001 ökade nybeviljandet för dessa med mellan 50 och 60 procent. Ökningen var över lag kraftigare bland kvinnor. För kvinnor i åldersgruppen 35 till 39 år ökade nybeviljandet med 71 procent mellan 1995 och 2001, vilket kan jämföras med 41 procent för männen. (Se Tabell 1 samt bilaga Tabell B.5).

### **Andelen psykiska sjukdomar ökar – sjukdomar i rörelseorgan och i cirkulationsorgan minskar**

Under perioden 1995 till 2001 utgjorde de totalt sett tre största diagnosgrupperna – psykiska sjukdomar, sjukdomar i rörelseorganen samt sjukdomar i cirkulationsorganen – tillsammans mellan 70 och 75 procent av det totala nybeviljandet (se Tabell 2).<sup>8</sup> Under de senaste åren har nybeviljandet ökat inom alla dessa diagnosgrupper. Men framför allt handlar utvecklingen om en påtaglig omfördelning av nybeviljandet mellan de största diagnosgrupperna. (Se bilaga Tabell B.6).

<sup>8</sup> Den aktuella klassifikationen av sjukdomar och hälsoproblem från 1997 (ICD 10) omfattar 21 diagnosgrupper.

**Tabell 2. De tre största diagnosgruppernas andel av det totala nybeviljandet (procent)**

Sjukdomsdiagnos	1995	1996	1997	1998	1999	2000	2001
Kvinnor							
Sjukdomar rörelseorganen	51	50	49	44	46	46	46
Psykiska sjukdomar	19	19	19	22	22	23	24
Sjukdomar i cirkulationsorganen	6	6	6	5	5	5	5
Män							
Sjukdomar rörelseorganen	38	37	39	32	32	33	34
Psykiska sjukdomar	20	22	19	24	25	26	26
Sjukdomar i cirkulationsorganen	16	16	15	13	13	13	13
Alla							
Sjukdomar rörelseorganen	45	44	44	38	40	41	41
Psykiska sjukdomar	19	20	19	23	23	24	25
Sjukdomar i cirkulationsorganen	11	11	10	9	9	8	8

De psykiska sjukdomarna<sup>9</sup> står för den särklassigt största förändringen. År 1995 låg de bakom 20 procent av männens och 19 procent av kvinnornas totala nybeviljanden. Sex år senare hade de ökat till 26 procent för männen och 24 procent för kvinnorna. Kvinnor och män har alltså haft ungefär samma ökningstakt fast männen har legat på en något högre nivå. (Se bilaga Tabell B.6).

De två andra stora diagnosgrupperna – sjukdomar i rörelseorganen och i cirkulationsorganen – gick i motsatt riktning. År 1995 utgjorde besvär med rörelseorganen (rygg, leder, mjukvävnader, benvävnad, etc.) 51 procent av kvinnornas totala nybeviljande. År 2001 hade de minskat till 46 procent. Mönstret är detsamma för männen fast på en lägre nivå. År 1995 låg de på 38 procent och sex år senare på 34 procent. Männens andel nybeviljanden på grund av sjukdomar i cirkulationsorganen (hjärta, lungor, blodcirkulation, etc.) minskade från 16 till 13 procent. För kvinnorna har förändringen varit mycket liten fast på en väsentligt lägre nivå på omkring fem procent. (Se bilaga Tabell B.6).

Sammanfattningsvis kan konstateras att den kraftigt ökande andelen psykiska sjukdomar bakom nybeviljandena följs av en motsvarande minskning av andelen sjukdomar i rörelseorganen och i cirkulationsorganen.

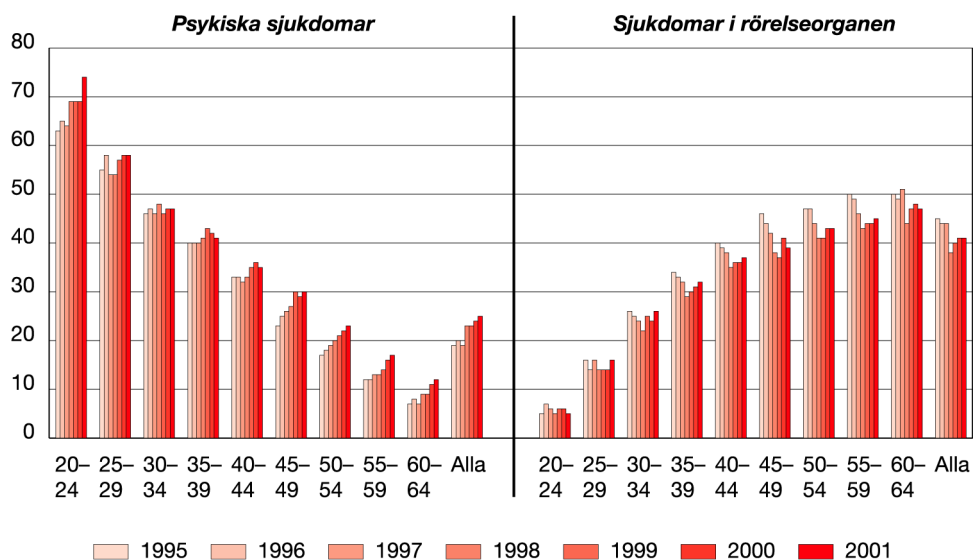
### **De psykiska sjukdomarna ökar i alla åldrar**

Ju yngre man är desto större är andelen psykiska sjukdomar som grund för förtidspensioner och sjukbidrag. I stora drag ligger de psykiska sjukdomarna till grund för omkring hälften av alla nybeviljanden för personer upp till 35 år (se Figur 4). Denna proportionella fördelning – alltså inget sagt om antalet i sig – får anses vara förväntad med tanke på att fysiska

<sup>9</sup> De största grupperna av psykisk ohälsa är depressioner, ångesttillstånd, psykoser och alkoholmissbruk. Se Lundberg, s. 304, *Arbetsmarknad, arbetsliv och psykisk ohälsa i "Arbetsliv och hälsa 2000 (red. Marklund)", Arbetslivsinstitutet 2000.*

åkommer som begränsar arbetsförmågan i stor utsträckning betingas av stigande ålder.

**Figur 4. Andelen psykiska sjukdomar och sjukdomar i rörelseorganen av totala nybeviljandet**



Som framgår ovan har andelen nybeviljanden på grund av psykiska sjukdomar ökat både för kvinnor och män. Ur åldersperspektiv kan man dessutom konstatera att detta gäller för de flesta åldersgrupper. Andelen nybeviljanden med psykisk diagnos har ökat särskilt tydligt för 40-åringar och äldre. För individer mellan 30 och 39 har andelen med psykisk diagnos varit relativt jämn med en svag ökning (se Figur 4). Slutsatsen är att diagnoser för psykiska sjukdomar är den grupp av diagnoser som har haft den tydligast ökande andelen av nybeviljandet sett över alla åldersgrupper. (Se bilaga Tabell B.7 och Tabell B.8).

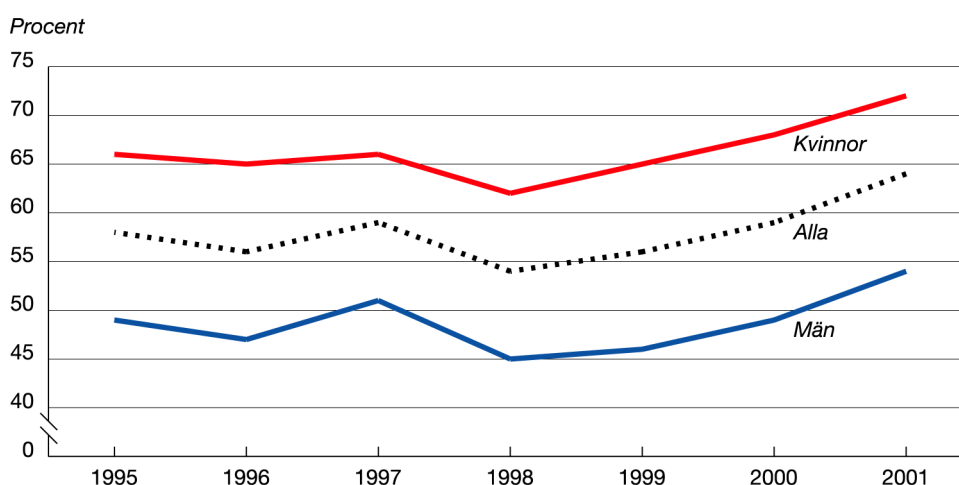
För den största diagnosgruppen – rörelseorganens sjukdomar – har förändringen varierat från år till år för olika åldersgrupper. Över lag kan man konstatera att andelen sjukdomar i rörelseorganen som ledde till förtidspension minskade fram till 1998. Därefter har den tilltagit i olika grad för olika åldersgrupper. (Se bilaga Tabell B.7 och Tabell B.8).

### **Depression och ångest slår hårdast mot kvinnor...**

Bland de allra yngsta grundas de nya förtidspensionerna och sjukbidragen till största del på psykisk utvecklingsstörning. Dessa sjukdomars andel minskar kraftigt efter 20-årsåldern. Med åldern ökar istället besvär till följd av depression och ångest samt psykiska störningar och beteendestörningar på grund av missbruk av läkemedel, alkohol och droger. Som framgår av Figur 5 utgör depression och ångest störst andel av nybeviljanden med psykisk sjukdomsdiagnos. Bland 30-åringar utgör depressions- och ångestfallen omkring en tredjedel av alla psykiska sjukdomar som leder till förtidspensionering. Bland 50-åringar motsvarar de 70 procent. (Se bilaga Tabell B.9 och Tabell B.10).

Kvinnor och män har skilda diagnosprofiler när det gäller psykiska sjukdomar.<sup>10</sup> Depression och ångest är vanligast av alla psykiska sjukdomsdiagnoser för båda könen, men de utgör en väsentligt större andel för kvinnorna. Under perioden 1995 till 2001 låg andelen nybeviljanden på grund av depression och ångest omkring 15 procentenheter högre bland kvinnorna än män. De flesta andra psykiska sjukdomar som leder till förtidspension har större andel bland männen. Männens majoritet är särskilt uppenbar när det gäller schizofreni och psykoser samt psykiska problem vid missbruk. (Se bilaga Tabell B.9 och Tabell B.10).

**Figur 5. Nybeviljande på grund av depression och ångest (andel av alla sjukdomar med psykisk diagnos)**



### ...och ökar för alla åldersgrupper

Ökningen av depressions- och ångestsyndrom som leder till förtidspension har haft en avgörande betydelse för de psykiska sjukdomarnas ökande andel av det totala nybeviljandet mellan 1995 och 2001. Bland kvinnorna utgjorde depressions- och ångestfallen 66 procent av alla psykiska sjukdomar som utmynnade i förtidspension år 1995. Efter att successivt gått mot en lägre andel fram till år 1998 ökade de igen och nådde 72 procent år 2001. För männen följde utvecklingen samma profil fast på lägre nivå; 49 procent år 1995 och 54 procent år 2001. (Se bilaga Tabell B.9 och Tabell B.10).

Ökningen slår igenom för i stort sett alla åldersgrupper. Bland 30 till 34-åriga kvinnor utgjorde depression och ångest 51 procent av alla psykiska sjukdomar som gav upphov till förtidspension år 1995. År 2001 låg andelen på 57 procent. För männen gick andelen successivt från 37 till 44 procent. Bland 40 till 44-åringarna är tendensen densamma; år 1995 låg

<sup>10</sup> Män nybeviljas fler förtidspensioner än kvinnor för följande psykiska sjukdomar (se ICD 10, klassifikation av sjukdomar och hälsoproblem med kod i tre positioner, t.ex. F30-F39 för förstämningssyndrom): organiska psykiska sjukdomar, t.ex. demens vid olika sjukdomar (F00-F09); psykiska störningar vid missbruk (F10-F19); psykoser och schizofreni (F20-F29); beteende- och personlighetsstörningar (F60-F69) samt psykisk utvecklingsstörning bland unga (F70-F99).

depressions- och ångestfallen på 69 procent bland kvinnorna och 47 procent bland männen. År 2001 var de på 72 respektive 52 procent. Andelen nybeviljanden på grund av depression och ångest är störst bland kvinnor mellan 60 och 64 år. Från år 1995 till år 2001 gick de från 79 till 82 procent. Även bland männen har de äldsta den största andelen; mellan år 1995 och år 2001 gick de från 70 till 75 procent. (Se bilaga Tabell B.9 samt Tabell B.10).

## Sammanfattning och diskussion

### Sammanfattning

Genomgången grundas på ett totaluttag ur RFV:s register över nybeviljade förtidspensioner per november 2002 för åren 1995 till 2001. Redovisningen i denna studie utgår från nybeviljandet som sådant, oavsett om det är förtidspension eller sjukbidrag eller om det gäller hel eller partiell omfattning. Resultaten bygger på huvuddiagnosen.

Mellan 1995 och 2001 ökade antalet nybeviljade förtidspensioner och sjukbidrag successivt från 38 000 till 55 000. Det bör i sammanhanget påpekas att nybeviljandet år 1995 var lågt historiskt sett. I december 2001 fanns totalt 439 000 förtidspensionärer och sjukbidragstagare. För de flesta innebär förtidspension och sjukbidrag en permanent frånvaro från arbetsmarknaden. Nybeviljandet är större bland kvinnor än män. Skillnaderna i antalet nybeviljanden för kvinnor och män är störst runt 40-årsåldern. Nybeviljandet har ökat särskilt kraftigt för individer mellan 30 och 44 år. Ökningen har varit kraftigare för kvinnor oavsett åldersgrupp.

Sjukdomar med psykisk diagnos tar en allt större andel av det totala nybeviljandet. Den ökande andelen psykiska sjukdomar följs av en motsvarande minskning av andelen sjukdomar i rörelseorganen och i cirkulationsorganen. Andelen nybeviljanden med psykiska sjukdomsdiagnoser är större bland män än kvinnor. Detta avviker från hur det ser ut vid sjukskrivning där andelen med psykiska besvär är större bland kvinnor. De psykiska sjukdomarnas ökande andel av nybeviljandet gäller för alla åldersgrupper.

Den ökande andelen depressions- och ångestrelaterad ohälsa är ett typiskt exempel på utvecklingen av nybeviljandet de senaste åren. År 2001 utgjorde depressions- och ångestfallen omkring 65 procent av alla psykiska sjukdomar som ledde till förtidspension. Antalet nybeviljanden på grund av depression och ångest är högre bland äldre och bland kvinnor. Andelen depressions- och ångestfall som grund för förtidspension ökar för i stort sett alla åldersgrupper. Ökningen är kraftigare bland kvinnor än män.

### Diskussion

Den 1 januari 2003 ersattes förtidspensioner och sjukbidrag med sjuk- och aktivitetsersättning. Ett avgörande syfte med förändringen är att förstärka inriktningen mot rehabilitering och i större utsträckning ta hänsyn till förändringar av arbetsförmågan. Det nya systemet med sjukersättning skall ge utrymme för att vart tredje år ompröva rätten till en förmån. För att individer mellan 19 och 29 år skall få stöd att återkomma till arbetsmarknaden finns den särskilda förmånen aktivitetsersättning.

Det nya systemet ställs inför en utveckling som på många sätt är tankeväckande. Att allt fler unga drabbas av hinder som varaktigt förhindrar dem att arbeta är ett stort problem på många nivåer. För den enskilde kan förtidspensioneringen innebära risker som måste vägas mot arbets-

hindrets art och behoven som följer därav. Att vara utan jobb kan öka den ekonomiska sårbarheten och ställa individen utanför en naturlig social gemenskap som en arbetsplats innebär. Det är därför nödvändigt att beslutet om förtidspensionering vid relativt unga år föregås av en noggrann helhetsbedömning av individens möjligheter, behov och risker. För samhället innebär ökat nybeviljande bland yngre ett allvarligt problem med tanke på en redan ogynnsam demografisk utveckling med allt fler pensionärer som skall försörjas av färre yrkesverksamma.

Varför drabbas kvinnor hårdare än män? Tidigare studier (se till exempel *Kvinnor, män och sjukfrånvaro – om könsskillnader i sjukskrivning, förtidspensionering och rehabilitering*. RFV Redovisar 2001:5) lyfter fram att kvinnor har en svagare position på arbetsmarknaden som innebär att de i större utsträckning än männen verkar i ogynnsamma fysiska och psykosociala arbetsmiljöer vilket leder till högre sjukfrånvaro. Kvinnornas svagare position på arbetsmarknaden skulle även kunna försvåra möjligheterna till lyckad rehabilitering och återgång i arbete. Tidigare studier diskuterar dessutom betydelsen av att kvinnor bär en större total börda än män genom att utöver sitt eget arbete även ta ett större ansvar för hem, barn, omsorg och andra anhöriga. Denna fördelning skulle innebära att kvinnor blir mer sårbara inför riskerna som leder till förtidspension.

Statistiken visar en tydlig ökning av andelen nybeviljanden som beror på psykiska diagnoser. Det finns därför anledning att beakta verkligheten bakom de olika diagnoserna, avgränsning mellan olika diagnoser och vilka faktorer som sammantaget påverkar vilken diagnos som sätts. Dessa frågor är särskilt relevanta då det gäller depressions- och ångesttillstånden. För dessa kan det i många fall vara svårt att peka på uppenbara avvikelser från normaltillstånd i samma mening som vissa kroppsliga sjukdomar.

Avslutningsvis framstår de senaste årens nybeviljande som särskilt oroväckande när man beaktar unga och psykiska sjukdomar. Att permanent hamna utanför arbetslivet när det borde finnas många år kvar för arbete är en förlust för individ och samhälle.

## Bilaga – Tabeller

**Tabell B.1 Antalet nybeviljade förtidspensioner och sjukbidrag**

År	20-29 år		30-39 år		40-49 år		50-59 år		60-64 år		Totalt		Alla
	Kvinnor	Män	Kvinnor	Män	Kvinnor	Män	Kvinnor	Män	Kvinnor	Män	Kvinnor	Män	
1995	773	621	2195	1571	4740	3381	8004	7668	4526	5008	20238	18249	38487
1996	788	624	2276	1652	4713	3329	8330	7239	4553	5033	20660	17877	38537
1997	764	658	2152	1460	4294	2958	7726	6754	5864	7782	20800	19612	40412
1998	841	685	2279	1546	4174	2992	7524	6572	3330	3571	18148	15366	33514
1999	883	737	2549	1704	4711	3193	8906	7127	4453	4251	21502	17012	38514
2000	1089	883	3406	2025	5906	3878	11360	8569	5623	5274	27384	20629	48013
2001	1120	896	3841	2315	6826	4219	13187	9798	6881	6351	31855	23579	55434

**Tabell B.2 Antalet inskrivna försäkrade i åldrarna 20 till 64 år**

År	Män												Alla									
	Kvinnor	20-24	25-29	30-34	35-39	40-44	45-49	50-54	55-59	60-64	Alla kvinnor	20-24		25-29	30-34	35-39	40-44	45-49	50-54	55-59	60-64	Alla män
1995	282 873	302 106	305 370	285 687	288 392	288 320	320 521	296 102	228 357	205 919	2 515 327	293 933	315 010	321 725	297 920	297 297	328 507	307 080	228 816	195 124	2 585 412	5 100 739
1996	275 525	296 708	313 051	284 336	288 320	311 265	312 199	312 199	233 834	206 244	2 521 482	286 617	308 281	329 941	295 882	297 979	318 302	323 000	235 823	196 395	2 592 220	5 113 702
1997	267 133	291 762	318 539	284 381	288 229	303 164	321 661	244 281	244 281	207 194	2 526 344	278 358	301 599	335 392	296 763	297 006	309 655	330 865	248 014	198 970	2 596 622	5 122 966
1998	259 027	288 962	318 790	288 344	286 799	295 760	325 458	258 003	212 043	212 043	2 533 186	269 696	298 502	333 704	301 057	295 669	302 619	332 946	263 000	204 973	2 602 166	5 135 352
1999	252 374	289 909	311 088	297 389	286 933	289 432	323 380	273 735	217 801	217 801	2 542 041	262 547	298 779	325 028	309 901	296 286	296 395	328 810	280 190	212 787	2 610 723	5 152 764
2000	250 140	287 808	305 183	306 607	285 816	287 297	317 401	291 246	222 706	222 706	2 554 204	260 186	296 638	316 560	320 515	295 189	293 384	322 207	298 311	218 900	2 621 890	5 176 094
2001	249 596	282 028	301 303	315 584	285 189	287 730	308 564	307 220	228 190	228 190	2 565 404	259 063	290 243	311 030	329 946	294 029	294 855	312 789	314 347	225 949	2 632 251	5 197 655



**Tabell B.3 Olika pensionstypers andel av det totala nybeviljandet (procent)**

Åldersgrupp		Män										Kvinnor										Alla																																																																																																																																																																																																																																																																																																																																																																																																																																																																																																																																																																																								
		1995	1996	1997	1998	1999	2000	2001	1995	1996	1997	1998	1999	2000	2001	1995	1996	1997	1998	1999	2000	2001	1995	1996	1997	1998	1999	2000	2001																																																																																																																																																																																																																																																																																																																																																																																																																																																																																																																																																																																	
		20-29	Hel FTP	11,4	13,5	14,4	16,8	16,0	14,0	14,8	5,8	5,2	6,7	12,8	11,0	9,8	8,3	8,3	8,3	8,9	10,3	14,6	13,3	11,7	11,2	69,4	72,6	70,2	72,6	72,3	74,7	72,9	60,7	61,7	64,3	63,3	62,9	68,2	70,5	64,6	66,5	67,0	67,4	67,2	71,1	71,6	0,5	0,5	0,5	0,0	0,1	0,2	0,1	0,3	0,1	0,1	0,2	0,0	0,2	0,1	0,4	0,3	0,3	0,1	0,1	0,2	0,1	1,3	1,0	0,9	0,3	0,7	0,7	0,9	1,9	1,6	1,4	1,2	1,2	1,1	1,3	1,6	1,3	1,2	0,8	1,0	0,9	1,1	0,0	0,0	0,0	0,0	0,0	0,0	0,0	0,0	0,1	0,0	0,0	0,0	0,0	0,0	0,0	0,0	0,0	0,0	0,0	0,0	0,0	0,0	0,0	0,0	0,0	0,0	0,0	0,0	3,4	2,2	3,2	2,8	2,2	2,5	2,3	4,0	5,1	4,1	4,2	2,8	3,5	3,5	3,7	3,8	3,7	3,5	2,5	3,0	3,0	9,5	5,8	7,1	5,0	6,4	5,4	5,7	17,1	17,5	15,3	13,6	15,2	12,0	10,2	13,7	12,3	11,5	9,7	11,2	9,1	8,2	2,4	1,1	1,2	1,0	0,8	0,8	1,2	3,6	2,5	3,4	2,1	2,7	1,7	1,7	3,1	1,9	2,4	1,6	1,9	1,3	1,5	2,1	3,4	2,4	1,6	1,5	1,6	2,0	6,6	6,1	4,7	2,6	4,2	3,5	4,4	4,6	4,9	3,7	2,2	3,0	2,6	3,3	15,5	18,5	19,7	24,8	24,8	23,2	21,1	5,1	6,8	10,2	13,9	12,2	11,7	10,3	9,5	11,7	14,0	18,3	17,3	15,9	14,3	54,6	51,6	54,1	48,4	52,1	54,6	56,0	43,3	44,8	45,2	45,1	49,9	52,1	56,6	48,0	47,7	48,8	46,4	50,8	53,0	56,4	0,5	0,6	0,1	0,5	0,6	0,6	0,3	0,4	0,4	0,7	0,4	0,6	0,5	0,3	0,5	0,5	0,5	0,4	0,6	0,6	0,6	0,3	0,3	0,2	0,2	0,2	0,2	0,3	2,7	2,5	1,9	1,7	2,0	2,2	2,0	0,0	0,0	0,1	0,0	0,0	0,0	0,0	0,0	0,0	0,0	0,0	0,0	0,0	0,0	0,0	0,0	0,0	0,0	0,0	0,0	0,0	6,8	7,6	6,5	7,9	6,4	6,0	5,4	9,2	7,9	7,9	9,1	7,3	7,2	5,9	8,2	7,7	7,3	8,6	6,9	6,7	5,7	15,2	14,5	12,7	11,4	10,7	9,7	10,9	26,1	24,2	23,2	19,6	18,8	17,3	17,0	21,5	20,1	19,0	16,3	15,6	14,5	14,7	1,5	2,4	2,7	2,9	2,1	2,0	2,4	4,1	4,4	3,4	4,0	3,3	2,9	2,8	3,0	3,5	3,1	3,6	2,8	2,6	2,6	4,2	3,3	3,2	3,2	2,1	2,4	2,4	8,3	8,3	6,9	5,6	5,3	5,7	4,9	6,6	6,2	5,4	4,6	4,0	4,4	4,0	24,5	27,2	31,3	35,7	33,4	34,5	32,0	12,5	14,7	18,3	22,7	21,4	19,8	19,5	17,5	19,8	23,6	28,1	26,2	25,6	24,3	33,6	36,1	33,6	31,7	35,8	38,5	40,6	32,0	31,6	32,7	31,1	35,8	39,3	41,5	32,7	33,5	33,0	31,4	35,8	39,0	41,2	1,1	0,9	1,2	1,6	1,2	1,5	1,4	0,9	1,3	1,2	1,1	0,8	0,8	0,9	1,0	1,1	1,2	1,3	1,0	1,1	1,1	1,3	2,1	1,7	1,8	1,5	1,2	1,5	2,3	2,5	2,3	1,7	1,7	2,0	2,2	1,9	2,4	2,1	1,7	1,6	1,6	1,9	0,0	0,0	0,0	0,0	0,0	0,0	0,0	0,0	0,0	0,0	0,0	0,0	0,0	0,0	0,0	0,0	0,0	0,0	0,0	0,0	0,0	0,1	0,0	0,0	0,0	0,0	0,0	0,0	0,0	0,0	0,0	0,0	0,0	0,0	0,0	0,0	0,0	0,0	0,0	0,0	0,0	0,0	16,4	14,4	14,2	14,2	12,8	10,5	9,6	15,8	15,9	16,4	17,1	13,8	12,8	11,2	16,0	15,3	15,5	15,9	13,4	11,9	10,6	15,2	13,3	12,2	9,9	10,4	9,1	9,9	22,4	20,4	18,0	15,9	16,0	14,7	15,3	19,4	17,5	15,6	13,4	13,7	12,5	13,2	4,2	3,4	3,4	2,8	2,8	2,6	2,8	6,8	6,6	5,6	5,8	5,6	5,5	4,5	5,7	5,3	4,7	4,6	4,5	4,4	3,8	3,6	2,6	2,5	2,3	2,0	2,1	2,2	7,4	7,1	5,5	4,6	5,0	5,0	4,8	5,8	5,2	4,3	3,6	3,8
30-39	Hel FTP	15,5	18,5	19,7	24,8	24,8	23,2	21,1	5,1	6,8	10,2	13,9	12,2	11,7	10,3	9,5	11,7	14,0	18,3	17,3	15,9	14,3	Hel SJB	54,6	51,6	54,1	48,4	52,1	54,6	56,0	43,3	44,8	45,2	45,1	49,9	52,1	56,6	48,0	47,7	48,8	46,4	50,8	53,0	56,4	3/4 FTP	0,5	0,6	0,1	0,5	0,6	0,6	0,3	0,4	0,4	0,7	0,4	0,6	0,5	0,3	0,5	0,5	0,5	0,4	0,6	0,6	0,6	0,3	0,3	0,2	0,2	0,2	0,2	0,3	2,7	2,5	1,9	1,7	2,0	2,2	2,0	0,0	0,0	0,1	0,0	0,0	0,0	0,0	0,0	0,0	0,0	0,0	0,0	0,0	0,0	0,0	0,0	0,0	0,0	0,0	0,0	0,0	6,8	7,6	6,5	7,9	6,4	6,0	5,4	9,2	7,9	7,9	9,1	7,3	7,2	5,9	8,2	7,7	7,3	8,6	6,9	6,7	5,7	Hel SJB	15,2	14,5	12,7	11,4	10,7	9,7	10,9	26,1	24,2	23,2	19,6	18,8	17,3	17,0	21,5	20,1	19,0	16,3	15,6	14,5	14,7	1/4 FTP	1,5	2,4	2,7	2,9	2,1	2,0	2,4	4,1	4,4	3,4	4,0	3,3	2,9	2,8	3,0	3,5	3,1	3,6	2,8	2,6	2,6	1/4 SJB	4,2	3,3	3,2	3,2	2,1	2,4	2,4	8,3	8,3	6,9	5,6	5,3	5,7	4,9	6,6	6,2	5,4	4,6	4,0	4,4	4,0	40-49	Hel FTP	24,5	27,2	31,3	35,7	33,4	34,5	32,0	12,5	14,7	18,3	22,7	21,4	19,8	19,5	17,5	19,8	23,6	28,1	26,2	25,6	24,3	Hel SJB	33,6	36,1	33,6	31,7	35,8	38,5	40,6	32,0	31,6	32,7	31,1	35,8	39,3	41,5	32,7	33,5	33,0	31,4	35,8	39,0	41,2	3/4 FTP	1,1	0,9	1,2	1,6	1,2	1,5	1,4	0,9	1,3	1,2	1,1	0,8	0,8	0,9	1,0	1,1	1,2	1,3	1,0	1,1	1,1	1,3	2,1	1,7	1,8	1,5	1,2	1,5	2,3	2,5	2,3	1,7	1,7	2,0	2,2	1,9	2,4	2,1	1,7	1,6	1,6	1,9	2/3 FTP	0,0	0,0	0,0	0,0	0,0	0,0	0,0	0,0	0,0	0,0	0,0	0,0	0,0	0,0	0,0	0,0	0,0	0,0	0,0	0,0	0,0	0,0	0,0	0,0	0,0	0,0	0,0	0,0	0,1	0,0	0,0	0,0	0,0	0,0	0,0	0,0	0,0	0,0	0,0	0,0	0,0	0,0	0,0	0,0	0,0	0,0	0,0	0,0	0,0	Hel FTP	16,4	14,4	14,2	14,2	12,8	10,5	9,6	15,8	15,9	16,4	17,1	13,8	12,8	11,2	16,0	15,3	15,5	15,9	13,4	11,9	10,6	Hel SJB	15,2	13,3	12,2	9,9	10,4	9,1	9,9	22,4	20,4	18,0	15,9	16,0	14,7	15,3	19,4	17,5	15,6	13,4	13,7	12,5	13,2	1/4 FTP	4,2	3,4	3,4	2,8	2,8	2,6	2,8	6,8	6,6	5,6	5,8	5,6	5,5	4,5	5,7	5,3	4,7	4,6	4,5	4,4	3,8	1/4 SJB	3,6	2,6	2,5	2,3	2,0	2,1	2,2	7,4	7,1	5,5	4,6	5,0	5,0	4,8	5,8	5,2	4,3	3,6	3,8	3,9	3,8																																																																																																																																																																																

forts. Tabell B.3

Åldersgrupp	Män					Kvinnor					Alla											
	1995	1996	1997	1998	1999	2000	2001	1995	1996	1997	1998	1999	2000	2001	1995	1996	1997	1998	1999	2000	2001	
50-59																						
Hel FTP	46,6	45,9	49,7	54,4	53,4	54,1	53,2	33,9	33,6	37,3	41,8	40,2	40,9	39,8	40,1	39,3	43,1	47,7	46,0	46,5	45,5	
Hel SJB	12,5	14,1	13,0	11,9	13,7	14,7	16,4	14,1	14,7	14,5	13,6	16,0	18,0	19,5	13,3	14,4	13,8	12,8	15,0	16,6	18,2	
3/4 FTP	3,0	2,8	3,0	3,3	2,7	2,4	2,4	2,4	2,3	2,7	2,2	1,7	1,9	1,6	2,7	2,5	2,8	2,7	2,2	2,1	1,9	
3/4 SJB	1,0	1,1	0,9	0,6	0,9	0,9	0,9	1,1	1,0	1,1	1,0	1,0	1,0	1,1	1,0	1,0	1,0	0,9	1,0	1,0	1,0	
2/3 FTP	0,1	0,0	0,0	0,0	0,0	0,0	0,0	0,0	0,0	0,0	0,0	0,1	0,0	0,0	0,0	0,0	0,0	0,0	0,1	0,0	0,0	
2/3 SJB	0,0	0,0	0,0	0,0	0,0	0,0	0,0	0,0	0,0	0,0	0,0	0,0	0,0	0,0	0,0	0,0	0,0	0,0	0,0	0,0	0,0	
Halv FTP	25,2	23,8	22,9	20,9	20,1	18,9	18,2	27,0	26,7	24,4	24,3	22,5	20,2	19,6	26,1	25,3	23,7	22,7	21,4	19,6	19,0	
Halv SJB	6,4	6,4	5,0	4,1	4,7	4,8	4,2	9,6	9,5	8,4	6,7	7,8	7,5	7,7	8,1	8,0	6,8	5,5	6,4	6,3	6,2	
1/4 FTP	4,1	4,7	4,5	4,0	3,6	3,3	3,5	8,6	9,0	8,9	8,0	8,2	7,6	7,7	6,4	7,0	6,9	6,2	6,2	5,8	5,9	
1/4 SJB	1,1	1,3	0,9	0,7	0,9	0,9	1,1	3,3	3,2	2,6	2,2	2,6	2,8	3,0	2,2	2,3	1,9	1,5	1,9	2,0	2,2	
60-64																						
Hel FTP	72,3	73,8	80,2	73,8	73,1	74,0	74,3	70,2	70,3	76,4	71,0	68,1	69,7	68,4	71,3	72,2	78,6	72,4	70,5	71,8	71,3	
Hel SJB	0,9	0,7	0,3	0,7	1,2	1,4	1,5	0,9	1,1	0,5	1,0	1,6	1,5	1,9	0,9	0,9	0,4	0,9	1,4	1,4	1,7	
3/4 FTP	3,8	4,1	3,1	3,7	2,9	2,5	3,0	2,0	2,4	2,2	2,4	1,4	1,8	1,6	2,9	3,3	2,7	3,1	2,1	2,2	2,3	
3/4 SJB	0,1	0,2	0,1	0,1	0,1	0,1	0,1	0,1	0,0	0,0	0,1	0,2	0,1	0,1	0,1	0,1	0,0	0,1	0,1	0,1	0,1	
2/3 FTP	0,0	0,0	0,0	0,0	0,0	0,0	0,0	0,1	0,0	0,0	0,0	0,0	0,0	0,0	0,0	0,0	0,0	0,0	0,0	0,0	0,0	
2/3 SJB	0,0	0,0	0,0	0,0	0,0	0,0	0,0	0,0	0,0	0,0	0,0	0,0	0,0	0,0	0,0	0,0	0,0	0,0	0,0	0,0	0,0	
Halv FTP	19,7	17,4	14,0	18,9	19,3	18,5	17,2	21,1	20,0	15,9	19,0	21,4	20,0	19,7	20,4	18,7	14,8	19,0	20,4	19,3	18,5	
Halv SJB	0,4	0,3	0,2	0,2	0,4	0,5	0,4	0,6	0,5	0,5	0,7	0,8	0,8	0,8	0,5	0,4	0,3	0,4	0,6	0,6	0,6	
1/4 FTP	2,7	3,4	2,0	2,5	2,9	2,9	3,3	4,9	5,4	4,2	5,7	6,2	5,9	7,0	3,7	4,4	3,0	4,1	4,6	4,4	5,2	
1/4 SJB	0,0	0,1	0,0	0,0	0,0	0,1	0,1	0,2	0,2	0,1	0,2	0,2	0,3	0,3	0,1	0,2	0,1	0,1	0,1	0,2	0,2	
Alla																						
Hel FTP	45,7	46,6	55,6	50,6	50,1	50,7	50,5	32,8	33,3	40,5	37,9	37,3	37,4	36,9	38,9	39,5	47,8	43,7	43,0	43,1	42,7	
Hel SJB	18,8	19,9	16,1	19,5	21,1	22,3	22,8	20,3	20,7	19,3	21,6	23,3	25,5	26,7	19,6	20,3	17,7	20,6	22,3	24,1	25,0	
3/4 FTP	2,6	2,5	2,5	2,6	2,1	2,0	2,1	1,6	1,8	1,9	1,7	1,3	1,4	1,2	2,1	2,1	2,2	2,1	1,7	1,7	1,6	
3/4 SJB	0,9	1,0	0,7	0,8	0,8	0,8	0,9	1,4	1,4	1,2	1,2	1,2	1,2	1,3	1,2	1,2	1,0	1,0	1,0	1,0	1,1	
2/3 FTP	0,0	0,0	0,0	0,0	0,0	0,0	0,0	0,0	0,0	0,0	0,0	0,0	0,0	0,0	0,0	0,0	0,0	0,0	0,0	0,0	0,0	
2/3 SJB	0,0	0,0	0,0	0,0	0,0	0,0	0,0	0,0	0,0	0,0	0,0	0,0	0,0	0,0	0,0	0,0	0,0	0,0	0,0	0,0	0,0	
Halv FTP	19,7	18,0	16,1	17,0	16,4	15,3	14,5	20,3	19,8	17,9	18,9	17,7	16,3	15,6	20,0	19,0	17,0	18,0	17,1	15,8	15,1	
Halv SJB	7,3	6,7	4,8	5,1	5,4	5,0	4,9	12,7	11,9	10,0	9,6	9,7	9,1	9,1	10,1	9,5	7,5	7,6	7,8	7,3	7,3	
1/4 FTP	3,4	3,7	3,1	3,2	3,0	2,8	3,1	6,7	6,9	6,1	6,3	6,4	6,0	6,0	5,1	5,4	4,7	4,9	4,9	4,6	4,8	
1/4 SJB	1,6	1,5	1,0	1,2	1,0	1,1	1,2	4,2	4,1	3,0	2,8	3,0	3,1	3,1	3,0	2,9	2,1	2,1	2,1	2,1	2,3	

**Tabell B.4 Nybeviljandet per 100 000 inskrivna**

År	Kvinnor										Alla																			
	20-24	25-29	30-34	35-39	40-44	45-49	50-54	55-59	60-64	Alla	20-24	25-29	30-34	35-39	40-44	45-49	50-54	55-59	60-64	Alla										
1995	71,4	130,5	206,7	304,1	425,5	644,1	1009,8	1995,9	2558,4	705,2	89,1	172,5	303,2	444,2	642,9	900,4	1192,2	1959,2	2194,1	804,3	80,1	151,0	253,7	372,7	532,5	770,7	1099,3	1977,6	2371,3	754,1
1996	79,9	128,1	214,6	319,0	431,9	641,5	968,1	1743,7	2560,7	689,5	99,4	173,2	296,1	474,4	656,9	905,7	1214,3	1941,1	2205,2	819,2	89,5	150,3	254,3	395,2	542,6	772,1	1089,1	1842,0	2378,6	753,4
1997	98,4	127,3	181,9	286,4	409,8	562,2	829,3	1616,4	3906,6	754,9	98,1	172,1	275,6	448,0	624,9	822,3	1104,6	1707,5	2829,2	823,2	98,3	149,3	227,5	365,5	515,7	690,9	965,0	1661,6	3357,0	788,6
1998	115,7	125,0	193,0	299,6	408,2	589,9	837,1	1439,2	1741,7	590,5	141,7	164,0	287,3	472,7	608,8	820,9	1065,3	1572,5	1570,4	716,4	128,4	144,2	239,1	384,3	507,0	704,1	949,9	1505,2	1654,6	652,6
1999	121,5	139,9	215,1	324,3	436,1	641,4	890,2	1499,0	1996,4	651,5	139,1	183,5	326,9	515,2	719,3	914,5	1241,6	1786,8	2044,1	845,8	130,1	161,4	269,8	417,8	575,4	776,3	1064,4	1641,2	2020,5	747,4
2000	149,1	166,9	255,2	379,7	570,5	747,8	1063,6	1723,7	2407,9	786,7	167,9	232,4	420,4	692,4	889,0	1171,3	1550,7	2210,5	2524,4	1072,1	158,3	199,2	336,3	532,6	727,2	957,3	1305,3	1964,2	2466,7	927,5
2001	161,0	165,0	288,1	430,1	619,0	813,6	1196,3	1926,5	2810,8	895,8	189,9	229,1	477,9	760,8	1046,7	1334,9	1788,0	2496,6	3015,5	1241,7	175,2	196,6	381,5	591,8	829,6	1071,1	1490,1	2208,3	2913,6	1066,5

**Tabell B.5 Årlig förändring i nybeviljade förtidspensioner och sjukbidrag (1995=100)**

År	Kvinnor										Alla																				
	20-24	25-29	30-34	35-39	40-44	45-49	50-54	55-59	60-64	Alla	20-24	25-29	30-34	35-39	40-44	45-49	50-54	55-59	60-64	Alla											
1995	100	100	100	100	100	100	100	100	100	100	100	100	100	100	100	100	100	100	100	100	100	100	100	100	100	100	100	100	100	100	
1996	112	98	104	105	102	100	96	87	100	98	112	100	98	107	102	101	102	101	102	101	102	112	99	100	106	102	100	99	93	100	100
1997	138	98	88	94	96	87	82	81	153	107	110	100	91	101	97	91	93	87	129	102	123	99	90	98	97	90	88	84	142	105	
1998	162	96	93	99	96	92	83	72	68	84	159	95	106	95	91	89	80	72	89	160	95	160	95	94	103	95	91	86	76	70	87
1999	170	107	104	107	102	100	88	75	78	92	156	106	108	116	112	102	104	91	93	105	162	107	106	112	108	101	97	83	85	99	
2000	209	128	123	125	134	116	105	86	94	112	188	135	139	156	138	130	130	113	115	133	198	132	133	143	137	124	119	99	104	123	
2001	225	126	139	141	145	126	118	97	110	127	213	133	158	171	163	148	150	127	137	154	219	130	150	159	156	139	136	112	123	141	

**Tabell B.6 Sjukdomsdiagnoser bakom nybeviljade förtidspensioner och sjukbidrag per 100 000 inskrivna (andel av alla sjukdomar i kursivt)**

Sjukdomsdiagnos	1995		1996		1997		1998		1999		2000		2001													
	M	K	M	K	M	K	M	K	M	K	M	K	M	K												
Infektionssjukdomar	7,0	1,0%	6,3	0,8%	6,2	0,9%	6,7	0,8%	12,1	1,6%	9,5	1,2%	10,7	1,8%	10,2	1,6%	7,0	0,8%	9,1	1,2%	7,6	0,7%	7,0	0,8%	6,7	0,5%
Tumörer	20,2	2,9%	28,9	3,6%	19,6	2,8%	28,2	3,4%	26,0	3,4%	30,2	3,7%	24,2	4,1%	20,6	3,2%	28,0	3,3%	23,4	3,0%	30,9	2,9%	23,7	2,8%	33,0	2,7%
Blodfimmunsystem	0,9	0,1%	1,2	0,1%	0,5	0,1%	1,2	0,1%	1,0	0,1%	1,1	0,1%	1,0	0,2%	1,4	0,2%	2,3	0,3%	1,5	0,2%	2,7	0,3%	1,6	0,2%	2,8	0,2%
Ämnesoms /endokrina syst.	22,0	3,1%	18,8	2,3%	20,5	3,0%	16,9	2,1%	21,4	2,8%	18,7	2,3%	16,3	2,8%	15,2	2,1%	18,0	2,8%	16,7	2,0%	21,3	2,7%	19,8	1,8%	25,4	2,8%
Psykiska sjukdomar	143,7	20,4%	150,4	18,7%	149,5	21,7%	155,6	19,0%	143,1	19,0%	152,7	18,5%	143,3	24,3%	154,0	21,5%	161,0	24,7%	189,0	22,3%	201,2	25,6%	247,2	23,1%	230,8	25,8%
Nervsystemet/Sinnesorganen	42,6	6,0%	47,8	5,9%	44,1	6,4%	51,4	6,3%	47,9	6,4%	49,5	6,0%	42,5	7,2%	51,8	7,2%	47,8	7,3%	56,8	6,7%	54,9	7,0%	65,4	6,1%	62,7	7,0%
Cirkulationsorganen	110,8	15,7%	49,3	6,1%	109,1	15,8%	51,0	6,2%	109,7	14,5%	51,2	6,2%	76,6	13,0%	39,2	5,5%	86,1	13,2%	45,3	5,4%	101,9	12,9%	54,0	5,0%	113,4	12,7%
Andningsorganen	20,9	3,0%	23,3	2,9%	20,8	3,0%	21,7	2,6%	24,0	3,2%	25,1	3,0%	18,0	3,1%	19,2	2,7%	17,0	2,6%	18,5	2,2%	19,1	2,4%	22,9	2,1%	20,5	2,3%
Matsmältningsorganen	9,9	1,4%	13,2	1,6%	9,1	1,3%	12,3	1,5%	12,9	1,7%	12,9	1,6%	11,2	1,9%	11,9	1,7%	9,3	1,4%	11,2	1,3%	10,5	1,3%	14,3	1,3%	11,5	1,3%
Hudsjukdomar	6,0	0,8%	8,8	1,1%	4,9	0,7%	11,0	1,3%	5,7	0,8%	10,4	1,3%	4,0	0,7%	7,3	1,0%	4,9	0,7%	8,5	1,0%	5,0	0,6%	9,1	0,9%	5,9	0,7%
Rörelseorganen	270,8	38,4%	406,0	50,5%	254,4	36,9%	409,6	50,0%	292,4	38,7%	401,4	48,8%	185,8	31,5%	313,7	43,8%	208,6	32,0%	386,1	45,6%	259,1	32,9%	495,8	46,3%	304,8	34,0%
Urin- och könsorganen	3,8	0,5%	3,0	0,4%	3,4	0,5%	3,5	0,4%	4,9	0,7%	3,8	0,5%	3,5	0,6%	3,1	0,4%	3,8	0,6%	2,8	0,3%	4,5	0,6%	3,8	0,4%	4,3	0,5%
Medfödda missbildningar	3,4	0,5%	4,2	0,5%	2,9	0,4%	4,0	0,5%	3,3	0,4%	3,9	0,5%	3,1	0,5%	4,7	0,7%	4,2	0,6%	4,8	0,6%	4,2	0,5%	5,8	0,5%	3,8	0,4%
Kliniska fynd, ej klassat, etc.	7,2	1,0%	12,1	1,5%	6,7	1,0%	13,9	1,7%	9,1	1,2%	15,1	1,8%	6,6	1,1%	15,5	2,2%	8,2	1,3%	16,5	2,0%	10,5	1,3%	22,3	2,1%	13,3	1,5%
Skador och förgifningar	35,7	5,1%	30,5	3,8%	37,5	5,4%	31,6	3,9%	39,1	5,2%	35,6	4,3%	37,4	6,3%	36,6	5,1%	43,0	6,6%	44,0	5,2%	51,6	6,6%	55,8	5,2%	55,4	6,2%
Yttre orsaker *)	0,0		0,0		0,0		0,0		0,4	0,1%	0,3	0,0%	1,0	0,2%	0,8	0,1%	0,9	0,1%	1,2	0,1%	1,3	0,2%	1,3	0,1%	1,2	0,1%
Övriga faktorer för hälsa etc. *)	0,0		0,0		0,0		0,0		1,0	0,1%	0,8	0,1%	3,2	0,5%	4,1	0,6%	4,6	0,7%	5,3	0,6%	6,1	0,8%	11,1	1,0%	7,6	0,8%

\*) Övergången i klassificering från ICD9 till ICD10 förhindrar analys före 1997.

**Tabell B.7 De tre största diagnosgrupperna och nybeviljanden per 100 000 inskrivna**

År	Sjukdomsdiagnos	20-24		25-29		30-34		35-39		40-44		45-49		50-54		55-59		60-64		Totalt			
		Män	Kvinnor	Män	Kvinnor	Män	Kvinnor	Män	Kvinnor	Män	Kvinnor	Män	Kvinnor	Män	Kvinnor	Män	Kvinnor	Män	Kvinnor	Män	Kvinnor		
1995	Psykiska sjukdomar	44,2	57,3	87,3	78,4	117,2	115,6	153,4	180,7	172,6	186,3	187,2	196,6	229,0	230,8	159,9	193,3	143,7	150,4				
	Cirkulationsorganen	1,7	1,1	1,0	3,6	4,4	2,9	6,7	10,2	23,2	14,6	63,6	38,7	151,4	156,3	597,6	225,3	110,8	49,3				
	Rörelseorganen	1,4	6,0	11,4	37,1	28,6	102,8	70,8	182,0	127,5	298,2	245,7	463,3	410,0	637,6	1114,9	1200,0	270,8	406,0				
1996	Psykiska sjukdomar	60,7	55,9	88,6	84,6	123,1	116,6	156,5	177,9	189,4	193,1	187,6	200,8	210,3	240,8	170,1	192,5	149,5	155,6				
	Cirkulationsorganen	1,0	1,5	2,6	2,7	3,6	6,4	7,8	8,4	20,1	19,4	60,6	36,9	146,7	154,0	621,7	229,3	109,1	51,0				
	Rörelseorganen	1,7	10,9	7,1	36,7	35,2	91,7	75,0	191,3	122,5	300,0	229,7	460,1	388,5	642,9	1102,4	1231,1	254,4	409,6				
1997	Psykiska sjukdomar	66,5	59,1	79,2	82,3	102,3	108,0	144,9	148,4	153,9	171,9	186,4	199,8	175,7	205,9	188,6	208,5	146,7	143,3	154,0			
	Cirkulationsorganen	1,4	1,5	1,7	1,7	5,1	4,4	7,1	7,7	29,0	16,7	42,6	31,0	99,1	57,5	293,9	133,5	767,5	287,7	109,7	51,2		
	Rörelseorganen	2,9	8,6	8,6	39,4	21,5	90,4	60,7	177,6	120,9	271,0	186,7	389,6	305,9	554,6	639,1	907,2	1896,3	1567,1	292,4	401,4		
1998	Psykiska sjukdomar	86,0	90,3	80,4	75,8	113,0	115,8	153,1	164,7	163,4	171,9	186,4	199,8	175,7	205,9	188,6	208,5	146,7	143,3	154,0			
	Cirkulationsorganen	2,2	2,7	2,7	2,4	4,2	6,6	7,0	8,3	21,3	14,6	48,9	29,4	107,2	54,1	244,5	117,1	357,6	154,7	76,6	39,2		
	Rörelseorganen	2,2	11,6	6,0	34,3	21,6	83,1	57,5	164,7	105,2	254,5	178,8	356,4	280,2	506,1	526,2	780,6	681,6	770,1	185,8	313,7		
1999	Psykiska sjukdomar	88,0	90,7	89,4	94,9	124,0	124,4	170,1	188,0	178,2	222,7	215,3	252,9	200,4	254,2	210,6	262,3	169,7	203,9	161,0	189,0		
	Cirkulationsorganen	3,0	1,6	1,0	1,7	4,3	5,1	7,4	6,4	17,9	17,8	45,5	32,5	126,2	66,5	264,8	128,2	402,3	181,8	86,1	45,3		
	Rörelseorganen	2,3	13,9	7,7	38,6	30,2	108,3	61,0	189,3	123,2	298,3	189,9	394,2	290,4	594,3	557,1	896,1	792,8	1099,6	208,6	386,1		
2000	Psykiska sjukdomar	110,7	107,1	110,6	120,6	142,8	172,7	200,9	242,7	248,7	277,1	261,8	303,2	257,6	318,2	255,8	369,1	213,3	305,3	201,2	247,2		
	Cirkulationsorganen	1,2	2,8	2,7	1,7	6,0	3,6	5,9	8,8	21,7	19,2	47,0	34,5	123,2	76,9	308,7	157,6	503,4	212,4	101,9	54,0		
	Rörelseorganen	4,2	15,2	12,1	43,4	34,7	128,8	76,1	256,7	151,8	374,7	227,7	552,4	368,4	757,1	635,2	1114,9	1002,3	1353,4	259,1	495,8		
2001	Psykiska sjukdomar	124,3	134,6	108,9	117,4	170,7	188,2	213,4	267,8	255,1	330,7	282,9	367,4	297,3	402,2	330,8	416,0	287,2	411,1	230,8	293,8		
	Cirkulationsorganen	0,8	1,6	1,0	2,5	3,2	3,3	8,2	11,7	19,7	21,0	54,3	34,4	137,8	73,9	318,8	164,1	571,4	255,5	113,4	59,7		
	Rörelseorganen	3,5	14,0	14,8	49,6	40,8	160,3	93,3	288,4	174,8	437,6	250,6	584,9	417,5	861,7	726,6	1267,8	1192,3	1542,6	304,8	568,1		

**Tabell B.8 De tre största diagnosgruppernas andel av det totala nybeviljandet per åldersgrupp (procent)**

År	Sjukdomsdiagnos	Man												Kvinna												Alla											
		20-24	25-29	30-34	35-39	40-44	45-49	50-54	55-59	60-64	20-24	25-29	30-34	35-39	40-44	45-49	50-54	55-59	60-64	20-24	25-29	30-34	35-39	40-44	45-49	50-54	55-59	60-64									
1995	Psykiska sjukdomar	62	67	57	50	39	27	19	11	6	64	45	38	32	28	21	16	12	9	63	55	46	40	33	23	17	12	7									
	Cirkulationsorganen	2	1	2	2	5	10	15	20	23	1	2	1	2	2	4	6	8	10	2	2	1	2	4	7	10	14	17									
	Rörelseorganen	2	9	14	23	30	38	41	43	45	7	21	34	41	46	51	53	57	55	5	16	26	34	40	46	47	50	50									
1996	Psykiska sjukdomar	76	69	57	49	40	30	19	12	7	56	49	39	34	27	21	17	12	9	65	58	47	40	33	25	18	12	8									
	Cirkulationsorganen	1	2	2	2	5	9	15	20	24	1	2	2	2	3	4	6	8	10	1	2	2	2	4	6	10	14	18									
	Rörelseorganen	2	6	16	24	28	36	40	42	43	11	21	31	40	46	51	53	55	56	7	14	25	33	39	44	47	49	49									
1997	Psykiska sjukdomar	68	62	56	51	38	31	20	13	6	60	48	39	33	28	23	17	13	8	64	54	46	40	32	26	19	13	7									
	Cirkulationsorganen	1	1	3	2	7	8	12	18	20	2	1	2	2	3	4	5	8	10	1	1	2	2	4	5	8	13	16									
	Rörelseorganen	3	7	12	21	29	33	37	40	49	9	23	33	40	43	47	50	53	55	6	16	24	32	38	42	44	46	51									
1998	Psykiska sjukdomar	74	64	59	51	40	32	21	13	8	64	46	40	35	28	24	19	13	9	69	54	48	41	33	27	20	13	9									
	Cirkulationsorganen	2	2	2	2	5	8	13	17	21	2	1	2	2	2	4	5	7	10	2	2	2	2	4	6	9	12	15									
	Rörelseorganen	2	5	11	19	26	30	33	37	39	8	21	29	35	42	43	48	50	49	5	14	22	29	35	38	41	43	44									
1999	Psykiska sjukdomar	72	64	58	52	41	34	23	14	8	65	52	38	36	31	28	20	15	10	69	57	46	43	35	30	21	14	9									
	Cirkulationsorganen	3	1	2	2	4	7	14	18	20	1	1	2	1	2	4	5	7	9	2	1	2	2	3	5	9	12	14									
	Rörelseorganen	2	6	14	19	28	30	33	37	40	10	21	33	37	41	43	48	50	54	6	14	25	30	36	37	41	44	47									
2000	Psykiska sjukdomar	74	66	56	53	44	35	24	15	9	64	52	41	35	31	26	21	17	12	69	58	47	42	36	29	22	16	11									
	Cirkulationsorganen	1	2	2	2	4	6	12	18	21	2	1	1	1	2	3	5	7	8	1	1	1	1	3	4	8	12	14									
	Rörelseorganen	3	7	14	20	27	30	35	37	42	9	19	31	37	42	47	49	50	54	6	14	24	31	36	41	43	44	48									
2001	Psykiska sjukdomar	77	66	59	50	41	35	25	17	10	71	51	39	35	32	28	22	17	14	74	58	47	41	35	30	23	17	12									
	Cirkulationsorganen	0	1	1	2	3	7	12	17	20	1	1	1	2	2	3	4	7	8	1	1	1	1	2	4	7	11	14									
	Rörelseorganen	2	9	14	22	28	31	35	38	42	7	22	34	38	42	44	48	51	51	5	16	26	32	37	39	43	45	47									

**Tabell B.9 Psykiska sjukdomar bakom nybeviljanden per 100 000 inskrivna**

År	Sjukdomsdiagnos	20-24		25-29		30-34		35-39		40-44		45-49		50-54		55-59		60-64		Alla		
		Man	Kvinna	Man	Kvinna	Man	Kvinna	Man	Kvinna	Man	Kvinna	Man	Kvinna	Man	Kvinna	Man	Kvinna	Man	Kvinna	Man	Kvinna	
1995	Organiska psykiska störningar	0,3	0,4	0,3	0,3	0,9	1,0	1,3	0,7	3,0	1,0	2,4	1,9	5,2	3,4	6,6	6,1	10,8	8,3	3,0	2,3	
	Psykoaktiva substanser	2,4	0,7	6,7	2,3	13,7	4,3	20,8	7,7	29,9	9,7	34,4	10,0	45,6	10,8	44,6	11,4	25,6	8,7	24,3	7,2	7,2
	Schizofreni/psykos	10,5	8,5	22,5	11,6	28,6	14,7	29,5	14,4	21,5	13,5	18,6	13,7	11,7	12,2	7,9	14,9	5,1	6,3	18,2	12,4	12,4
	Depressioner och ångest	11,2	13,1	28,3	35,4	42,9	58,6	67,5	89,3	78,7	125,5	85,2	129,5	102,9	148,3	142,9	176,5	112,2	152,5	71,1	99,8	99,8
	Beteendestör m. fys. rubbningar	0,3	1,4	0,0	2,0	0,6	2,3	0,3	0,7	1,0	0,0	1,2	0,3	0,3	1,7	0,9	0,0	0,5	2,9	0,6	1,2	1,2
	Beteende/pers.störn. hos vuxna	9,9	16,3	20,0	16,2	24,9	27,5	30,9	18,2	28,6	20,8	25,3	20,0	14,7	9,8	18,4	11,4	5,6	3,4	20,5	16,6	16,6
	Psykisk utvecklingsstörn.	8,2	11,7	6,7	5,3	4,4	0,7	1,7	3,5	2,0	1,4	0,3	0,9	1,6	1,0	1,3	1,3	0,5	1,9	3,1	3,1	3,1
	Utbrändhet mm.	0,0	0,0	0,0	0,0	0,0	0,0	0,0	0,0	0,0	0,0	0,0	0,0	0,0	0,0	0,0	0,0	0,0	0,0	0,0	0,0	0,0
	Organiska psykiska störningar	1,0	0,0	0,0	1,0	2,1	0,0	1,0	1,4	2,0	1,4	1,9	2,6	5,0	3,8	11,9	8,1	9,2	11,6	3,4	2,9	2,9
	Psykoaktiva substanser	2,1	0,4	4,9	3,0	11,8	6,1	26,0	7,0	30,5	10,8	35,8	8,0	39,6	9,3	39,4	9,8	20,4	11,2	23,3	7,1	7,1
Schizofreni/psykos	12,9	7,6	25,0	10,8	32,4	17,9	29,4	15,1	26,2	19,1	19,2	15,7	14,9	15,7	10,2	8,6	3,6	9,7	20,3	13,7	13,7	
Depressioner och ångest	11,9	17,4	26,6	38,4	40,9	58,1	60,2	99,5	70,8	109,6	92,4	133,6	105,3	140,3	127,2	184,3	128,8	152,2	70,5	100,8	100,8	
Beteendestör m. fys. rubbningar	0,7	2,5	0,3	3,4	0,3	1,3	0,3	0,7	0,7	0,7	0,3	1,0	1,2	0,0	0,4	1,3	0,5	0,5	0,5	1,3	1,3	
Beteende/pers.störn. hos vuxna	12,2	10,5	19,8	20,6	29,7	22,4	32,8	20,0	36,9	19,1	28,9	14,5	15,5	15,1	14,4	13,3	5,6	2,9	22,7	15,9	15,9	
Psykisk utvecklingsstörn.	16,4	13,1	10,4	4,4	4,2	4,5	3,4	5,3	2,3	2,1	2,8	4,2	1,5	1,6	2,1	2,1	1,5	0,0	5,1	4,2	4,2	
Utbrändhet mm.	0,0	0,0	0,0	0,0	0,0	0,0	0,0	0,0	0,0	0,0	0,0	0,0	0,0	0,0	0,0	0,0	0,0	0,0	0,0	0,0	0,0	
1997	Organiska psykiska störningar	1,1	0,0	1,0	1,4	1,5	1,9	1,0	1,1	1,7	2,4	2,9	3,0	6,0	2,5	7,3	11,1	13,1	9,7	3,5	3,3	3,3
	Psykoaktiva substanser	2,5	2,2	4,6	1,0	13,1	3,8	20,6	8,1	25,9	8,7	25,5	8,6	31,7	8,7	33,9	5,3	26,6	8,7	20,2	6,1	6,1
	Schizofreni/psykos	18,0	3,7	23,2	12,3	25,3	13,8	25,6	16,5	21,5	14,2	18,7	14,8	14,5	13,4	12,1	12,7	6,0	7,2	19,0	12,3	12,3
	Depressioner och ångest	12,2	22,1	22,2	36,3	35,8	57,8	62,0	86,2	74,4	107,9	94,6	132,3	92,5	142,1	135,9	170,7	165,4	181,5	72,8	101,2	101,2
	Beteendestör m. fys. rubbningar	0,0	2,2	0,3	3,4	0,9	2,2	0,3	1,8	0,7	2,1	0,3	1,6	0,0	1,6	1,2	1,6	1,5	1,4	0,5	2,0	2,0
	Beteende/pers.störn. hos vuxna	10,1	8,6	15,6	13,7	18,2	19,1	27,3	21,5	25,6	26,4	24,5	16,2	16,6	11,5	13,3	12,3	9,5	2,4	18,3	15,1	15,1
	Psykisk utvecklingsstörn.	18,3	14,6	10,3	8,2	5,1	4,7	6,1	3,2	3,7	5,9	4,5	4,0	3,6	1,6	3,2	2,9	2,0	1,0	6,4	5,1	5,1
	Utbrändhet mm.	0,0	0,0	0,0	0,0	0,0	0,0	0,0	0,3	0,4	0,0	0,3	0,3	0,0	0,6	0,4	1,6	1,0	3,4	0,2	0,6	0,6

forts. Tabell B.9

1998	Organiska psykiska störningar	2,2	1,5	3,4	0,7	2,4	0,6	3,0	3,1	1,7	3,8	4,3	3,4	8,4	3,4	10,6	7,0	10,7	8,0	5,0	3,3
	Psykoaktiva substanser	1,5	0,4	6,4	1,4	7,5	4,4	26,2	10,1	29,8	9,1	35,4	9,1	27,6	10,4	33,5	4,7	13,7	2,8	20,4	6,0
	Schizofreni/psykoser	18,2	13,1	23,5	12,8	27,6	19,4	35,2	22,9	25,0	23,0	19,5	23,3	16,5	20,6	13,3	14,3	9,8	10,8	21,5	18,2
	Depressioner och ångest	13,7	23,5	19,1	29,1	37,2	53,3	54,1	94,7	69,0	109,5	90,5	139,0	97,0	149,0	116,7	165,9	98,1	112,7	64,9	97,3
	Beteendestör m. fys. rubbningar	0,4	5,0	0,3	3,8	0,9	4,1	0,3	2,1	0,7	1,4	0,3	1,4	1,8	0,9	1,1	1,2	1,5	2,4	0,8	2,4
	Beteende/pers.störn. hos vuxna	10,4	14,3	16,1	15,6	25,8	23,2	25,2	20,8	28,1	18,1	27,1	17,9	16,8	12,9	9,9	8,9	7,3	5,2	19,2	15,7
	Psykisk utvecklingsstörn.	39,7	31,3	11,4	12,1	10,8	9,4	9,0	10,1	7,8	4,5	8,6	4,4	6,9	6,5	2,7	5,0	1,5	3,8	11,0	9,6
	Utbrändhet mm.	0,0	0,0	0,0	0,0	0,0	0,0	0,3	0,0	0,7	0,7	0,3	2,0	0,3	2,2	2,3	5,0	3,9	11,3	0,7	2,1
1999	Organiska psykiska störningar	1,9	1,6	1,0	1,7	3,1	1,6	5,2	1,7	3,7	3,8	7,8	4,5	10,6	6,5	14,3	9,1	12,7	8,3	6,5	4,2
	Psykoaktiva substanser	2,7	0,0	3,7	2,1	12,9	4,8	23,6	8,1	29,7	14,3	41,5	12,8	35,6	11,4	37,5	8,8	18,3	2,8	23,2	7,5
	Schizofreni/psykoser	20,9	9,1	27,4	13,1	32,9	20,3	36,8	27,2	27,3	29,3	21,3	21,1	15,8	21,0	10,4	17,2	9,4	6,9	23,1	18,9
	Depressioner och ångest	11,8	23,4	21,8	34,1	38,2	63,6	62,6	109,3	81,0	139,4	105,9	181,4	115,6	192,3	129,9	210,8	116,5	177,7	75,1	125,6
	Beteendestör m. fys. rubbningar	0,4	10,3	0,0	4,1	0,9	3,5	0,3	4,0	1,0	3,5	1,0	1,7	0,6	1,9	1,1	2,2	1,4	1,8	0,7	3,6
	Beteende/pers.störn. hos vuxna	13,7	17,4	15,4	20,7	22,8	20,9	30,0	25,9	25,3	24,7	30,4	20,0	15,8	14,5	9,6	8,8	6,6	2,8	19,4	17,8
	Psykisk utvecklingsstörn.	35,8	28,1	20,1	17,9	13,2	9,3	11,3	10,8	10,1	7,0	7,1	10,4	6,4	6,2	7,9	4,7	4,2	2,3	12,8	10,7
	Utbrändhet mm.	0,0	0,0	0,0	0,0	0,0	0,6	0,6	1,0	0,7	2,1	0,7	3,8	0,3	3,7	4,6	9,1	7,5	13,8	1,4	3,5
2000	Organiska psykiska störningar	2,7	1,6	2,4	2,1	3,5	2,9	4,7	4,9	7,5	4,9	5,8	4,5	9,3	8,2	12,7	10,6	12,3	13,0	6,6	5,8
	Psykoaktiva substanser	3,5	2,4	8,4	3,8	15,5	6,6	26,5	10,4	38,6	12,2	53,5	18,1	46,6	13,9	39,9	12,0	27,0	2,2	29,3	9,4
	Schizofreni/psykoser	23,4	10,8	24,3	14,9	34,4	20,0	38,7	27,4	36,6	32,9	22,2	24,0	16,8	18,9	12,7	17,9	7,3	7,6	24,7	19,8
	Depressioner och ångest	18,8	25,2	28,7	50,7	49,0	99,6	81,7	157,9	116,2	182,6	136,3	221,7	153,6	246,1	164,9	302,5	152,6	269,9	99,7	173,0
	Beteendestör m. fys. rubbningar	0,4	9,6	1,0	8,0	0,3	6,2	0,9	2,0	1,4	2,8	1,7	1,4	2,2	1,9	0,7	2,7	1,4	2,2	1,1	4,0
	Beteende/pers.störn. hos vuxna	12,7	18,4	20,9	17,4	24,0	21,6	31,5	26,1	35,6	29,0	29,3	25,1	20,2	18,6	14,7	13,7	6,4	5,4	22,4	19,9
	Psykisk utvecklingsstörn.	49,2	38,8	24,6	22,9	15,8	15,1	16,8	14,0	12,5	12,6	12,6	8,4	9,3	9,5	9,7	9,3	6,4	4,5	17,2	14,8
	Utbrändhet mm.	0,0	0,0	0,0	0,0	0,3	0,7	0,3	1,6	0,0	5,2	2,0	6,6	1,6	10,7	6,7	20,6	11,0	27,8	2,2	7,7
2001	Organiska psykiska störningar	3,5	2,4	4,8	2,5	4,2	2,7	4,2	2,9	6,1	3,9	7,8	5,2	9,0	8,1	16,2	5,5	18,1	8,8	8,0	4,6
	Psykoaktiva substanser	2,7	2,8	6,5	1,8	14,5	6,0	25,5	10,5	41,8	15,1	52,6	21,9	52,4	13,9	37,9	14,0	27,0	6,6	29,5	10,5
	Schizofreni/psykoser	25,1	10,4	28,3	9,6	29,6	22,6	37,6	25,3	28,6	25,9	26,1	21,5	20,1	19,1	14,3	15,3	7,5	9,6	24,7	18,1
	Depressioner och ångest	23,9	38,5	25,5	58,2	74,6	108,5	94,0	180,3	132,3	243,3	159,4	281,9	178,7	340,9	237,3	355,8	222,6	367,7	127,1	220,0
	Beteendestör m. fys. rubbningar	0,4	10,8	0,0	7,4	0,6	6,0	0,9	8,9	0,0	4,2	0,7	4,2	1,6	1,6	2,2	3,9	1,8	4,8	0,9	5,7
	Beteende/pers.störn. hos vuxna	9,3	24,0	16,5	19,1	27,7	27,9	32,4	26,0	31,3	23,8	26,5	21,2	23,0	11,0	14,3	12,4	6,6	6,1	21,5	19,3
	Psykisk utvecklingsstörn.	59,4	45,7	27,2	18,8	19,6	14,6	18,8	13,9	14,6	14,0	9,8	11,5	12,8	7,5	8,3	9,1	3,5	7,4	19,1	15,4
	Utbrändhet mm.	0,0	0,0	0,0	0,4	0,3	2,0	0,0	2,9	1,4	8,1	2,4	11,5	4,2	20,4	6,0	29,6	11,1	39,9	2,6	12,4



**Tabell B.10 Andelen depressions- och ångestsyndrom av alla psykiska sjukdomar som leder till förtidspension (procent)**

År	Män											Kvinnor										
	20-24	25-29	30-34	35-39	40-44	45-49	50-54	55-59	60-64	Alla	20-24	25-29	30-34	35-39	40-44	45-49	50-54	55-59	60-64	Alla		
1995	25	32	37	44	47	49	55	62	70	49	23	45	51	63	69	70	75	76	79	66		
1996	20	30	33	38	40	49	56	60	76	47	31	45	50	63	62	69	70	77	79	65		
1997	18	28	35	43	48	55	54	64	74	51	37	44	53	58	62	70	73	76	82	66		
1998	16	24	33	35	42	48	55	61	67	45	26	38	46	57	63	69	72	78	71	62		
1999	13	24	31	37	45	49	58	60	66	46	26	36	51	58	62	71	75	78	82	65		
2000	17	26	34	41	47	52	59	63	68	49	24	42	57	65	65	72	75	78	81	68		
2001	19	23	44	44	52	56	59	70	75	54	29	49	57	67	72	74	81	80	82	72		

***Följande RFV Redovisar har publicerats sedan 2002***

- 2002:1    Karaktistika hos personer som är sjukskrivna och arbetslösa
- 2002:2    Vad kostar olika sjukdomar?
- 2002:3    Långtidssjukskrivna – diagnos, yrke, arbetsgivare och återgång i arbete. En jämförelse mellan 2000 och 2001
- 2002:4    Prissättningen av parallellimporterade läkemedel i Sverige
- 2002:5    Samråd i rehabiliteringen. Samrådet mellan handläggare och de försäkrade 2001. Rapport från RFV:s tillsyn
- 2002:6    Fjärde avstämningen av bostadsbidrag. Resultatet av genomförda avstämningar av bostadsbidrag till barnfamiljer och ungdomar
- 2002:7    Beslut av socialförsäkringsnämnder
- 2002:8    Långtidssjukskrivna – regionala skillnader i diagnos, yrke, arbetsgivare och återgång i arbete
  
- 2003:1    Nybeviljade förtidspensioner och psykisk ohälsa – ålder, kön och diagnos