



**Resultatindikatorer
för den ekonomiska
familjepolitiken**



I serien RFV ANALYSERAR publicerar Riksförsäkringsverket sammanställningar av resultat av

- utrednings- och utvärderingsarbete

I huvudsak är det frågan om mera omfattande studier av olika försäkringsområden som genomförts på RFV:s initiativ.

Publikationerna i denna serie utarbetas av olika enheter inom Riksförsäkringsverket.

I vissa slag av rapporter i denna serie kan det förekomma uttalanden som pekar på behovet av nya eller ändrade författningsbestämmelser eller rekommendationer på något område. Med anledning av sådana uttalanden tar Riksförsäkringsverket sedan i särskild ordning upp frågan om att ge ut nya eller ändrade författningar och allmänna råd på området. Uttalanden i rapporterna har således ingen självständig ställning som går utöver innehållet i gällande författningar och allmänna råd.

Utgivare: Enheten för Analys och Enheten för Barn och Familj

Upplysningar: Håkan Nyman
 tel 08/786 92 08

Skriftserier som ges ut av Riksförsäkringsverket:

RFV Föreskriver (RFFS)	Författningar med bindande föreskrifter
RFV Rekommenderar (RAR)	Allmänna råd om tillämpningen av författningar
RFV Vägledning	Beskrivning av författningsbestämmelser, allmänna råd, förarbeten, rättspraxis, exempel och kommentarer
RFV Analyserar	Resultat av utrednings- och utvärderingsarbete
RFV Anser	Tolkningar av rättsläget, uttalande om verkets åsikt i olika frågor och framställningar till regeringen
RFV Informerar	Redovisning av statistik, upplysningar om regler, rutiner och praxis.
RFV Redovisar	Försäkringsanalyser och rapporter av mer begränsad omfattning.

Beställ hos: Riksförsäkringsverkets Kundtjänst Tfn 08-556 799 29

Fax 08-760 58 95

E-post: rfv@ontime.se eller på Internet www.rfv.se

Tryck: Sjuhäradsbygdens tryckeri 2003.

Förord

Det finns i dag ungefär en miljon barnfamiljer och närmare 2 miljoner barn i Sverige. För många av dessa familjer har de statliga ekonomiska familjestöden stor betydelse. Hur stor betydelsen är för olika familjekonstellationer och hur olika delar av socialförsäkringarna påverkar barnfamiljernas ekonomiska standard belyses i denna rapport. RFV har tagit fram och beräknat fyra indikatorer som visar den ekonomiska familjepolitikens effekter.

Effektmätningen är viktig för att kunna bedöma måluppfyllelsen och de olika stödens träffsäkerhet. I rapporten har indikatorer beräknats för åren 2000 och 2002. Resultaten bildar utgångspunkt för Riksförsäkringsverkets vidare arbete med att följa upp den ekonomiska familjepolitiken. Rapporten är en återrapportering av ett regeringsuppdrag som gavs i regleringsbrevet för 2002. Rapporten har skrivits av Håkan Nyman på enheten för analys.

Ann Eva Askensten
Chef för enheten för barn och familj

Innehåll

Summary	7
Sammanfattning	9
Inledning	11
Bakgrund	13
<i>Den ekonomiska familjepolitiken</i>	13
<i>Att mäta inkomst och dess fördelning</i>	15
Resultatindikatorer för den ekonomiska familjepolitiken	20
<i>Indikator 1. Familjepolitikens omfattning</i>	20
<i>Indikator 2. Barnfamiljernas relativa standard</i>	22
<i>Indikator 3. Fördelning av ekonomisk standard</i>	25
<i>Indikator 4. Familjepolitikens omfördelade effekter</i>	31
Avslutande kommentarer	33
Tabellbilaga	35
Teknisk bilaga	37
Bilaga Beräkningar för år 2000	43
Litteratur	55

Summary

This report defines and calculates indicators for the economic family policy in Sweden. The aim of the policy is to level out economic conditions between families with children and families without children.

Four indicators are defined:

Indicator 1 is concerned with the importance of the policy for families who receive the transfers.

Indicator 2 describes the economic standard for different types of families and to what extent the economic family policy compensates families with children.

Indicator 3 analyses the distribution of economic standard between families with and without children as well as between different types of families with children. This indicator also estimates the proportion of families with a low level of income.

Finally, indicator 4 estimates the redistributive effect of the economic family policy.

The results, calculated for year 2002, indicate that families with children on average have a somewhat lower economic standard compared to families without children. However, there are large differences when taking into account differences in household compositions.

The indicators points at the importance of the economic family policy. Especially single parent families receive substantial support through the policy. On average these transfers constituted between 18 and 31 per cent of equivalent disposable income. The most important of these transfers are the means tested allowances. Among cohabiting or married families with children the family policy constituted between six and fifteen per cent of equivalent disposable income. Among these families universal policy measures and the parental insurance system are the largest.

Calculations of the effect of the economic family policy on the total income inequality suggest that the impact is rather limited. The different transfers together reduce the Gini-coefficient by approximately four per cent. How-

ever, the largest part of this reduction is targeted directly to those in the lowest income groups, especially through the housing allowances.

Finally, the analysis reports comparable calculations for the years 2000 and 2002. Generally, there are small differences between the two years. One exception is the proportion of single parent families with low income, which has increased between 2000 and 2002. A possible explanation is that these families to a larger extent receive income from non-indexed means tested transfers.

Sammanfattning

Denna rapport redovisar beräkningarna av resultatindikatorer för den ekonomiska familjepolitiken för år 2002 samt i bilaga för år 2000. Resultaten bekräftar i stora drag tidigare analyser av barnfamiljers relativa ekonomiska standard. Barnfamiljerna har i genomsnitt en något lägre ekonomisk standard jämfört med familjer utan barn. Bilden är dock inte entydig och skillnaderna är stora vid en jämförelse av olika typer av hushåll och då hänsyn tas till ålder. Vidare har en lägre andel av barnhushållen en låg ekonomisk standard jämfört med hushåll utan barn.

Vid en uppdelning av hushållen i olika familjetyper visar beräkningarna att ensamstående med barn är den grupp som har lägst ekonomisk standard. Ensamföräldrar med två eller fler barn har det något sämre än de med ett barn. Bland gifta eller samboende är det hushåll med tre eller fler barn som har den lägsta inkomsten. Däremot är den ekonomiska standarden för gifta eller samboende med två barn i paritet med den för hushåll utan barn, medan standarden är avsevärt högre för gifta eller samboende med ett barn. Skillnaderna är emellertid stora då hushåll utan barn kategoriseras efter ålder. Samtliga grupper av gifta eller samboende med barn har en högre inkomst än hushåll utan barn som är 65 år eller äldre, medan det omvända gäller vid en jämförelse med ålderskategorien 19–64 år.

Resultatindikatorerna visar även den ekonomiska familjepolitikens betydelse för olika typer av hushåll. Framför allt ensamstående med ett respektive fler barn får en betydande del av sin försörjning från den ekonomiska familjepolitiken. I genomsnitt utgjorde den 18 respektive 31 procent av disponibel inkomst per konsumtionsenhet. Störst betydelse för dessa hushåll har de behovsprövade bidragen. För gifta eller samboende med barn stod de familjeekonomiska stöden för mellan sex och 15 procent, ju fler barn desto större andel.

En uppdelning av barnhushållen efter vilka förmåner de erhåller pekar särskilt på betydelsen av de behovsprövade bidragen. Det mest betydelsefulla är i detta avseende bostadsbidraget, men också underhållsstödet och vårdbidraget har en viktig funktion. För barnhushåll som erhåller dessa stöd utgör de ekonomiska familjestöden omkring en fjärdedel av deras disponibla inkomst. För barnhushåll som erhåller föräldraförsäkring eller barnbidrag är däremot de generella förmånerna de största.

Beräkningar av den ekonomiska familjepolitikens inverkan på den totala inkomstjämligheten i befolkningen antyder att effekten är relativt liten. De olika familjeförmånerna minskar tillsammans inkomstskillnaderna i samhället med knappt fyra procent. Merparten av denna utjämning är dock riktad direkt till hushåll i de lägsta inkomstgrupperna, framför allt via bostadsbidraget.

Rapporten redovisar slutligen beräkningar av resultatindikatorerna för år 2000. Generellt är skillnaderna små mellan 2000 och 2002, dock med ett undantag. Resultaten indikerar att några kategorier av hushåll har fått det relativt sämre. Bland ensamstående med ett respektive två eller fler barn har andelen hushåll med låg ekonomisk standard ökat med tre respektive sju procentenheter. En möjlig förklaring kan vara att dessa familjer i större grad är beroende av icke indexerade transfereringar, framför allt bostadsbidrag och underhållsstöd.

Inledning

Målet med den ekonomiska familjepolitiken är att ”minska skillnaderna i de ekonomiska villkoren mellan familjer med och utan barn inom ramen för den generella välfärden”.¹ Regeringen har i regleringsbrevet för 2002 gett Riksförsäkringsverket i uppdrag att utveckla resultatindikatorer och resultatmätt för att mäta måluppfyllelsen inom detta politikområde. Enligt uppdraget ska indikatorerna och måtten kunna visa i vilken utsträckning respektive förmån verkar för att utjämna de ekonomiska skillnaderna mellan familjer med och utan barn.

I denna rapport redovisas fyra resultatindikatorer med tillhörande mått för den ekonomiska familjepolitiken.

Indikator 1 belyser familjepolitikens omfattning samt dess betydelse för hushållen. Enskilda förmåner är i vissa fall beloppsmässigt små men kan ändå utgöra ett viktigt bidrag till enskilda hushålls försörjning. Detta åskådliggörs genom att beskriva den ekonomiska standarden för de hushåll som tar del av respektive förmån.

Indikator 2 beskriver barnfamiljers relativa standard samt den ekonomiska familjepolitikens betydelse. Denna indikator jämför inkomstens sammansättningen för hushåll med och utan barn.

Indikator 3 redovisar fördelningen av ekonomisk standard för hushåll med respektive utan barn samt hur stor andel av hushållen respektive individerna som har en låg standard.

I Indikator 4 beräknas slutligen ett mått på den ekonomiska familjepolitikens omfördelade effekter.

Vid en analys av inkomsternas fördelning i samhället måste ett antal val göras, dels hur inkomst och hushåll definieras, dels vilka metoder och antaganden som ska tillämpas. Varken forskningen eller internationell standard ger här en entydig vägledning. Beräkningarna nedan har till största delen följt definitioner och antaganden som arbetats fram inom regeringskansliet och på Statistiska Centralbyrån (SCB).

¹ Prop 2002/2003:1, Vol. 6. Utgiftsområde 12.

För att mäta måluppfyllelsen, det vill säga om skillnaderna i de ekonomiska villkoren mellan barnfamiljer och övriga har *minskat*, krävs en analys över tid. Denna rapport ska ses som ett första steg i denna riktning. I rapporten redovisas och analyseras först och främst beräkningar för år 2002 samt i en bilaga utfallen för år 2000.

De metoder och antaganden som ligger till grund för beräkningarna beskrivs i följande kapitel. Kapitlet ger också en beskrivning av den ekonomiska familjepolitiken och dess syfte. Därefter redovisas beräkningar av de fyra resultatindikatorerna för år 2002 följt av avslutande kommentarer. I den sista bilagan återfinns beräkningar för år 2000 tillsammans med en kort sammanfattning över de viktigaste förändringarna mellan åren.

Bakgrund

Den ekonomiska familjepolitiken

För att stödja barnfamiljerna har samhället byggt upp ett system som syftar till att ge en ekonomisk trygghet under perioder med ökad försörjningsbörda. Utöver att utjämna de ekonomiska villkoren mellan familjer med och utan barn har den ekonomiska familjepolitiken även till syfte att utjämna över livsrytmen. Från perioder i livet med större möjligheter att försörja sig till perioder med låg inkomst eller större behov. Ett annat mål är att främja jämställdheten mellan könen genom att stödja föräldrarnas möjligheter att kombinera förvärvsarbete med föräldraskap. De ekonomiska familjestöden är också utformade så att de tillgodoser ett antal specifika behov hos bland annat ensamföräldrar och hos föräldrar till funktionshindrade barn. Utöver de ekonomiska familjestöden omfattar familjepolitiken även barnomsorgen, inklusive den nya så kallade maxtaxan, samt mödra- och barnhälsovården.

Till skillnad från många andra länder beaktas i Sverige inte familjesituationen i skattesystemet. Det är i stället det ekonomiska familjestödets uppgift att förbättra den ekonomiska situationen för barnfamiljerna under den period familjerna har en ökad försörjningsbörda. De förmåner som omfattas av den ekonomiska familjepolitiken brukar delas in i verksamhetsområden: försäkringar, behovsprövade bidrag och generella bidrag. I *försäkringar* ingår föräldrapenning, tillfällig föräldrapenning, havandeskapspenning, barnpension samt pensionsrätten för barnår. Till *generella bidrag* räknas barnbidraget inklusive flerbarnstillägget samt adoptionskostnadsbidraget. Verksamhetsområde *behovsprövade bidrag* slutligen omfattar bostadsbidrag, underhållsstöd samt vårdbidrag.

Grunden i den ekonomiska familjepolitiken är barnbidraget, vilket utjämnar levnadsstandarden mellan barnfamiljer och hushåll utan barn inom ramen för den generella välfärden. Barnbidraget utjämnar även mellan perioder med och utan försörjningsansvar. Ett annat viktigt element i den ekonomiska familjepolitiken utgörs av de behovsprövade bidragen. Här bör skiljas mellan inkomstprövade stöd och förmåner som erhålls på grund av ett ökat stödbehov, till exempel vårdbidraget. Syftet med vårdbidraget är att ge möjlighet för en förälder att kunna ta hand om barnet, men också att ersätta för merkostnader som uppstår med anledning av barnets funktionshinder.

Bland de behovsprövade bidragen är bostadsbidraget den förmån som omfattar störst antal hushåll och barn. Bidraget syftar till att kompensera för en

låg inkomst och är viktig för ensamstående föräldrar, i huvudsak ensammodrar, vilka utgör omkring tre fjärdedelar av mottagarna. De familjer med samboende föräldrar som har bostadsbidrag är framför allt familjer med många barn. Den alltmer diversifierade bilden av familjen i form av separation och ombildade familjer ställer allt större krav på de ekonomiska familjestöden. En fjärdedel av alla barn under 18 år har särlevande föräldrar. Underhållsstödet och bostadsbidraget är särskilt betydelsefullt för dessa familjer.

Föräldraförsäkringens, inklusive havandeskapspenning och tillfällig föräldrapenning, huvudsakliga roll är att täcka upp en stor del av inkomstbortfallet under föräldraledighet. Föräldraförsäkringen bidrar på ett tydligt sätt till att småbarnsföräldrar kan behålla sin anknytning till arbetslivet och ger föräldrarna möjlighet att ta ett individuellt ansvar för sina barns utveckling. För barnens skull är det viktigt att båda föräldrarna är delaktiga i barnets uppväxt och tar ansvar för barnet.

Den ekonomiska familjepolitiken påverkar barnfamiljernas relativa ekonomiska position på ett antal olika sätt. Socialförsäkringarnas grundprincip är att man ska vara försäkrad för inkomstbortfall när man är frånvarande från arbete på grund av till exempel föräldraledighet. För inkomstförsäkringar, såsom föräldrapenningen, sker utjämnningen horisontellt, det vill säga att perioden med låg inkomst ska kompenseras med försäkringsutfall. Inkomstförsäkringarna leder också till en utjämnning i vertikalt led, det vill säga det sker en omfördelningen från hög- till låginkomsttagare. Föräldrar med högre inkomster har ett relativt större inkomstbortfall på grund av föräldrapenningsuttag jämfört med föräldrar med lägre inkomster. Inkomsttaket i försäkringen innebär att principen om försäkring för inkomstbortfall inte kan verka fullt ut.

De generella bidragen bidrar till en vertikal utjämnning då de beaktar den ökade försörjningsbördan för familjer jämfört med hushåll utan barn, men även en horisontell omfördelning eftersom den kompenseras för perioder i livet då inkomsten är låg. De förmåner med störst utjämnande effekt på inkomstskillnaderna är av naturliga skäl de inkomstprövade bidragen vilka per definition går till familjer med låga inkomster och/eller relativt större försörjningsbördan. Ett problem med de inkomstprövade bidragen är att de skapar marginal effekter vilka riskerar att hålla kvar individer och hushåll i ett bidragsberoende.

Bostadsbidragen står för en stor del av marginaleffekterna för familjer med låga eller medelhöga inkomster².

Även om den ekonomiska familjepolitiken är en viktig faktor för barnfamiljers ekonomiska standard finns problem som den inte löser. Barnfamiljernas låga inkomster kan bero på arbetslöshet, låg utbildning eller brist på heltidsarbete. Lösningen på dessa problem återfinns inte inom den ekonomiska familjepolitiken utan inom andra områden såsom arbetsmarknads- och utbildningspolitik. Dessutom har det samhällsekonomiska läget i hög grad betydelse för hushållens försörjningsförmåga. Den ekonomiska familjepolitiken bör därför ses i ett större sammanhang i vilket olika politikområden tillsammans ger möjligheter att förbättra barnfamiljernas ekonomiska välfärd.

Att mäta inkomst och dess fördelning

För att mäta hushållens inkomster och fördelning av inkomster mellan hushåll behöver både inkomster och hushåll definieras. Beroende på vilka definitioner som tillämpas kan en jämförelse mellan olika grupper i befolkningen få vitt skilda utfall. Dessutom påverkas utfallet av vilka metoder som används för att mäta inkomsternas fördelning. Detta ställer krav på att antaganden och definitioner klart redovisas. I följande avsnitt redogörs därför för antaganden, definitioner samt metoder som bör beaktas vid en analys av hushållens inkomster. Avsnittet beskriver även ansatsen för beräkningarna i denna rapport.

Disponibel inkomst

Den viktigaste faktorn till försörjning för merparten av befolkningen är en stark anknytning till arbetsmarknaden. Att enbart använda arbetsinkomster eller förvärvsinkomster ger dock inte en komplett bild av hushållens ekonomiska situation eftersom skatter och bidrag omfördelar inkomster. Ett sätt att ta hänsyn till inkomstens olika källor är att definiera den inkomst hushållen kan disponera efter att transfereringar har lagts till (eller dragits ifrån) och skatter har betalats, det vill säga den disponibla inkomsten. Disponibel inkomst kan sägas vara ett mått på hushållens ekonomiska standard.

Disponibel inkomst definieras i denna rapport som faktorinkomst (det vill säga löneinkomst, företagarkomst samt kapitalinkomster) plus transfereringar minus skatter och negativa transfereringar. De familjeekonomiska transfereringarna har i sin tur delats in enligt redovisningen ovan och består

² För en översikt se SOU 2001:24.

av både beskattningsbara och ej beskattningsbara transfereringar.³ För de förmåner som är beskattningsbara (föräldraförsäkringen, vårdbidrag samt barnpension) har ett nettobelopp beräknats. Bidraget har reducerats med den kommunala skattesats som gäller för hushållet. Vårdbidrag och barnpension har i vissa fall en skattefri del vilket också har tagits hänsyn till i beräkningarna.

Definitionen av inkomst eller disponibel inkomst är inte alltid uppenbar. Ett exempel på detta är realisationsvinst (realiserade kapitalinkomster). Den officiella statistiken visar att om reavinsten inte inkluderas i begreppet disponibel inkomst har den totala inkomstskillnaden i samhället ökat mindre över tiden än om reavinsterna räknas med⁴. Eftersom reavinster i större grad återfinns hos äldre individer kan skillnaderna bli stora vid en jämförelse mellan hushåll med och utan barn. Detta gäller framför allt de år då reavinsterna är stora.

Hushållsbegreppet

Att kunna identifiera hushåll med barn i dataunderlaget är en förutsättning för att ge en korrekt bild av barnfamiljernas ekonomiska standard. Det är också viktigt att kunna definiera olika hushållstyper eftersom olika familjesammansättningar har olika försörjningsbörda.

Definitionen av hushåll i denna rapport är genomgående kosthushåll. Med kosthushåll menas det hushåll som utgörs av alla personer som den 31 december undersökningsåret (i detta fall 2000) bodde i samma bostad och hade gemensam "hushållning". I kosthushållet ingår till exempel barn som är 19 år och äldre. Ett kosthushåll kan också bestå av flera generationer, syskon eller kompisar som bor tillsammans och har gemensam hushållning. Personer som normalt tillhör kosthushållet men som tillfälligt befann sig på annan ort på grund av arbete, studier eller militärtjänstgöring ingår i kosthushållet. Barn, som bor lika mycket hos båda föräldrarna, räknas med om de var folkbokförda i det aktuella hushållet.

Barn brukar i den officiella statistiken definieras som mellan 0 och 17 år. Då barnet fyllt 18 år definieras personen som ett eget hushåll. Allt fler undersökningar betraktar även 18 åringar som barn. Orsaken är att ett ökande antal barn bor kvar hos sina föräldrar allt längre tid samt att några av de familje-

³ En detaljerad definition av inkomstdefinitionerna återfinns i den tekniska bilagan.

⁴ Se SCB 2002a. Inkomstfördelningsundersökningen 2000.

politiska stöden också omfattar barn i denna åldersgrupp. Barn definieras här därför till och med 18 år.

Givet definitionen av kosthushåll och barn kan hushållen delas upp i olika hushållstyper. I denna rapport kategoriseras hushåll som ensamstående, gifta eller samboende om det inte finns ytterligare vuxna individer i hushållet. I hushåll med barn kan det dock finnas kvarboende barn 19–29 år, vilket inte är fallet för hushåll utan barn. Ensamstående respektive gifta eller samboende kategoriseras vidare utifrån antal barn i hushållet. Om det finns andra vuxna i hushållet, utöver eventuella kvarboende vuxna barn, kategoriseras hushållet som ”övriga hushåll”. I vissa av dessa hushåll finns det dessutom barn under 19 år.

I de fall då hushåll grupperats efter ålder tillämpas urvalspersonens ålder som referens. I några fall redovisas den ekonomiska standarden på individnivå. Individen tilldelas då kosthushållets egenskaper. Till exempel är det individens kosthushållsinkomst som redovisas. Detta förutsätter antagandet att inkomsterna fördelas lika inom hushållet.

Konsumtionsenhetsskala

Om nu inkomsten för två hushåll är densamma men hushållstrukturen skiljer sig åt innebär det att individerna i de olika hushållen kan ha olika ekonomisk standard. För att kunna jämföra hushåll med olika sammansättning bör den disponibla inkomsten justeras för försörjningsbörda. Hushållens disponibla inkomst brukar divideras med en komponent från en konsumtionsenhetsskala (eller ekvivalensskala), vilken tar hänsyn till skillnaderna i hushållens egenskaper. Disponibel inkomst per konsumtionsenhet är det mått som i rapporten används för att beskriva hushållens ekonomiska standard.

I denna rapport tillämpas en ekvivalensskala som bland annat tar hänsyn till utgifter för boende, fackföreningsavgifter samt lokala resor. Skalan är normerad till 1,0 för ett hushåll med endast en person medan ytterligare personer i hushållet tilldelas lägre vikter. En beskrivning av skalan återfinns i den tekniska bilagan. Skalan har tidigare använts av bland annat Valfärdsbokslutet⁵.

Definitionen av konsumtionsenhetsskalan är inte självklar trots att den har stor betydelse vid en tolkning av hushållens absoluta och relativa ekonomiska

⁵ Se till exempel SOU 2000:40, sid. 21.

standard.⁶ Beroende på vad som kontrolleras för i skalan så kommer den disponibla inkomsten per konsumtionsenhet att bli olika stor för olika skalor. Dessutom kan den relativa skillnaden mellan olika typer av hushåll skilja sig åt beroende på vilken skala som tillämpas.

Låg ekonomisk standard

En viktig del i analyser av hushållens inkomster är att urskilja hushåll med låg ekonomisk standard. Det finns flera sätt på vilket detta kan göras. Mått som beskriver hur många eller hur stor andel av hushållen som har en låg inkomst kan antingen vara absoluta eller relativa. De absoluta måtten utgår ofta från att en förutbestämd nivå av inkomsten är att betrakta som låg. Denna kan till exempel anses utgöra den lägsta acceptabla levnadsstandarden i ett samhälle. I vissa fall brukar socialbidragsnormen användas som ett sådant mått. Ett relativt mått däremot beaktar inkomstnivån eller levnadsstandarden i samhället och definieras ofta i relation till en genomsnittlig eller median inkomst. I denna rapport tillämpas andelen hushåll (eller individer) med en disponibel inkomst per konsumtionsenhet under 50 respektive 60 procent av median inkomsten för samtliga hushåll (eller individer). Kommentarer av resultaten görs dock utifrån 60 procents gränsen eftersom denna definition är en av EU föreslagen standard.⁷

Median eller genomsnitt

I inkomstfördelningsanalyser har det blivit allt vanligare att redovisa medianen i stället för genomsnittet av till exempel disponibel inkomst. Genom att rangordna inkomsterna i stigande värde och välja det mittersta värdet undviks effekterna av extremt höga inkomster vilka kan få stort genomslag i ett medelvärde. I resultaten nedan tillämpas genomsnittlig disponibel inkomst per konsumtionsenhet i de fall då medianen inte är tillämpbar, det vill säga när transfereringarna definieras som en andel av disponibel inkomst.

⁶ För en ingående diskussion kring konsumtionsenhetsskalor hänvisas till SOU 2002:73.

⁷ Se Atkinson et al (2002).

Inkomstspredning

Inkomstspredningen mellan olika grupper av hushåll eller för hela befolkningen kan beräknas på ett flertal sätt. Ett vanligt mått på den totala inkomstojämlikheten i befolkningen är Gini-koefficienten. Gini-koefficienten är ett aggregerat mått på ojämlikhet och antar ett värde mellan 0 och 1. Ett högt värde indikerar en större ojämlikhet jämfört med ett lågt värde. Den kan sägas visa hur stor den förväntade inkomstskillnaden är mellan två slumpmässigt valda individer/hushåll.

Omfördelning

Ett sätt att studera hur olika inkomstkomponenter påverkar den totala inkomstojämlikheten är att dela upp (dekomponera) Gini-koefficienten. Uppdelning sker i ett antal klart avgränsade delkomponenter, till exempel inkomstslag. Utifrån dessa är det möjligt att uppskatta respektive inkomstkomponents bidrag till den totala ojämlikheten.

Data och metod

Dataunderlaget för beräkningarna i denna rapport är hämtade från SCB:s undersökning om hushållens ekonomi (HEK)⁸. Undersökningen som genomförs varje år är baserad på ett urval av befolkningen. Den senast tillgängliga undersökningen avser inkomståret 2000. Huvudsyftet med HEK är att kartlägga den disponibla inkomstens fördelning bland olika hushåll samt belysa inkomststrukturen och den omfördelning som sker genom skatter och bidrag. Samtliga beräkningar nedan avser år 2002. Eftersom inkomststatistiken för detta år ännu inte sammanställts görs en framskrivning utifrån data för år 2000 med hjälp av SCB:s mikrosimuleringsmodell FASIT.⁹

⁸ En detaljerad beskrivning återfinns i den tekniska bilagan.

⁹ FASIT står för Fördelningsanalytiskt Statistiksystem för Inkomster och Transfereringar. Beräkningarna har gjorts utifrån år 2000 version 3. Det finns ingen systematisk analys av jämförelser mellan framskrivningar och verkliga utfall utifrån FASIT-modellen. Tillförlitligheten anses dock vara god och FASIT används både inom Regeringskansliet och SCB.

Resultatindikatorer för den ekonomiska familjepolitiken

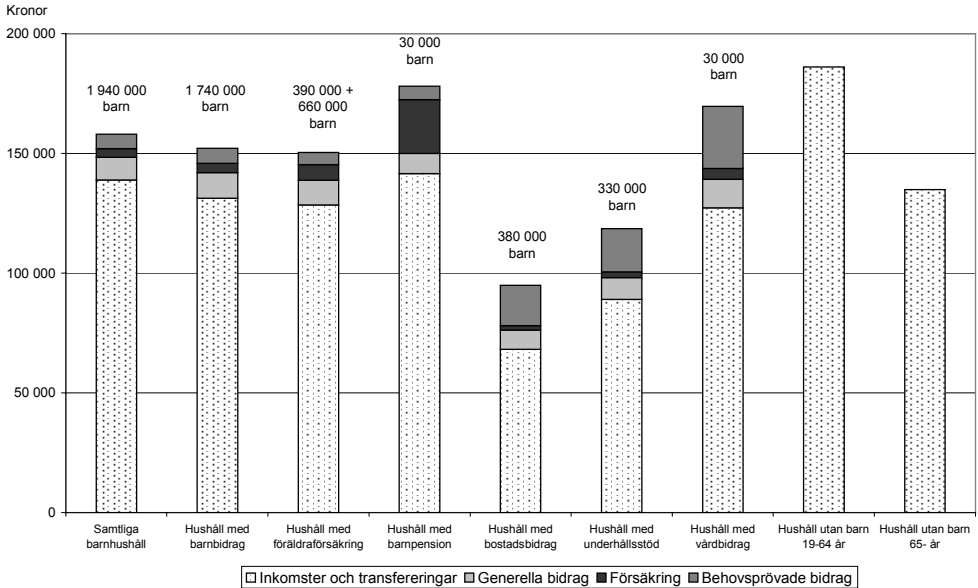
För att mäta målpuppfyllelsen av den ekonomiska familjepolitiken har i detta kapitel fyra resultatindikatorer definierats och beräknats. Var och en av dessa innehåller ett eller fler mått som på olika sätt beskriver hur familjepolitiken utjämnar skillnaderna mellan familjer med och utan barn. Så långt det är möjligt redovisas även i vilken utsträckning respektive förmån verkar för att utjämna de ekonomiska skillnaderna mellan dessa grupper. Beräkningarna nedan avser år 2002 och utfallen för år 2000 återfinns i en bilaga.

Indikator 1. Familjepolitikens omfattning

Indikator 1 syftar till att beskriva familjepolitikens omfattning dels utifrån antalet hushåll som berörs av respektive förmån dels utifrån förmånens andel av disponibel inkomst per konsumtionsenhet. Måttet åskådliggör förmånernas relativa betydelse för barnhushåll.

I figur 1 redovisas disponibel inkomst per konsumtionsenhet för kosthushåll som erhåller olika familjeekonomiska stöd. Även hushåll utan barn redovisas och då uppdelat efter kategorierna där urvalspersonen är mellan 19 och 64 år respektive 65 år eller äldre. Observera att barnhushållen kan erhålla flera familjestöd samtidigt, till exempel erhåller samtliga hushåll med föräldraförsäkring också barnbidrag medan det omvända inte är fallet.

Figur 1 Disponibel inkomst per konsumtionsenhet och den ekonomiska familjepolitiken uppdelat efter hushåll som erhållit respektive förmån, genomsnitt kronor per år



Den i särklass lägsta genomsnittliga disponibla inkomsten per konsumtionsenhet återfinns inte oväntat bland hushåll med bostadsbidrag följt av hushåll med underhållsstöd. En orsak till de låga inkomsterna för dessa hushåll är att de till övervägande del består av enförsörjarhushåll. Dessutom är låg inkomst respektive större försörjningsbördorna några av villkoren för att få del av förmånen.

Den ekonomiska standarden för kategorierna samtliga barnhushåll samt hushåll med föräldrapension eller barnbidrag är relativt lika vilket beror på att de i stor utsträckning omfattar samma hushåll. Jämfört med hushåll utan barn i åldersgruppen 19–64 år har de en lägre ekonomisk standard, men högre jämfört med pensionärshushåll.

De hushåll som erhåller barnpension respektive vårdbidrag har de högsta genomsnittliga disponibla inkomsterna per konsumtionsenhet bland barnhushållen. Dessa inkomster är bara något lägre jämfört med hushåll utan barn i åldern 19–64 år. Till skillnad från andra behovsprövade bidrag är det inte låg inkomst som ger rätten till vårdbidrag utan ett ökat stödbehov. Detta kan bestå i ett ökat konsumtionsbehov på grund av ett barn med funktionshinder. Dessa hushålls ekonomiska standard är sannolikt lägre än vad som redovisas

eftersom det inte har justerats för det ökade konsumtionsbehovet i konsumtionsenhetsskalan. Hushåll med barnpension kompenseras genom förmånen ekonomiskt för bortfallet av en inkomst i hushållet. Den relativt höga disponibla inkomsten per konsumtionsenhet för dessa familjer sammanfaller med vad som tidigare beskrivits i en rapport från Riksförsäkringsverket.¹⁰

Disponibel inkomst kan även delas in efter typ av inkomster och transfereringar. I tabellbilagan återfinns en sådan redovisning i tabell A1. Indelning görs i faktorinkomst (arbets- och kapitalinkomst), beskattningsbara och ej beskattningsbara transfereringar, negativa transfereringar samt transfereringarna från den ekonomiska familjepolitiken.

För kategorien hushåll med barn kommer merparten av försörjningen från faktorinkomsten och detsamma gäller för hushåll 19–64 år utan barn. Inte oväntat är faktorinkomstens betydelse avsevärt mindre för hushåll med bostadsbidrag. Även hushåll med barnpension får en lägre andel av disponibel inkomst från lönearbete vilket beror på att den i stor utsträckning består av enförsörjarhushåll. Hushåll med en referensperson 65 år eller äldre får till största delen sin försörjning i form av beskattningsbara transfereringar, det vill säga pension.

Slutligen är det skillnad i sammansättning av familjestöden för de olika kategorierna av hushåll. De generella bidragen utgör mellan fem och åtta procent av disponibel inkomst medan föräldraförsäkringen och de behovsprövade bidragen varierar i betydelse mellan hushållen. Hushåll med föräldrapenning eller barnbidrag har en lägre andel av sin försörjning från familjestöden, i genomsnitt omkring 14 procent, av vilka hälften utgörs av generella bidrag. För barnhushåll som erhåller behovsprövade bidrag utgör de ekonomiska familjestöden i genomsnitt mellan 25 och 28 procent av disponibel inkomst per konsumtionsenhet. För dessa hushåll kommer mellan 15 och 18 procent från bostadsbidrag, underhållsstöd och vårdbidrag.

Indikator 2. Barnfamiljernas relativa standard

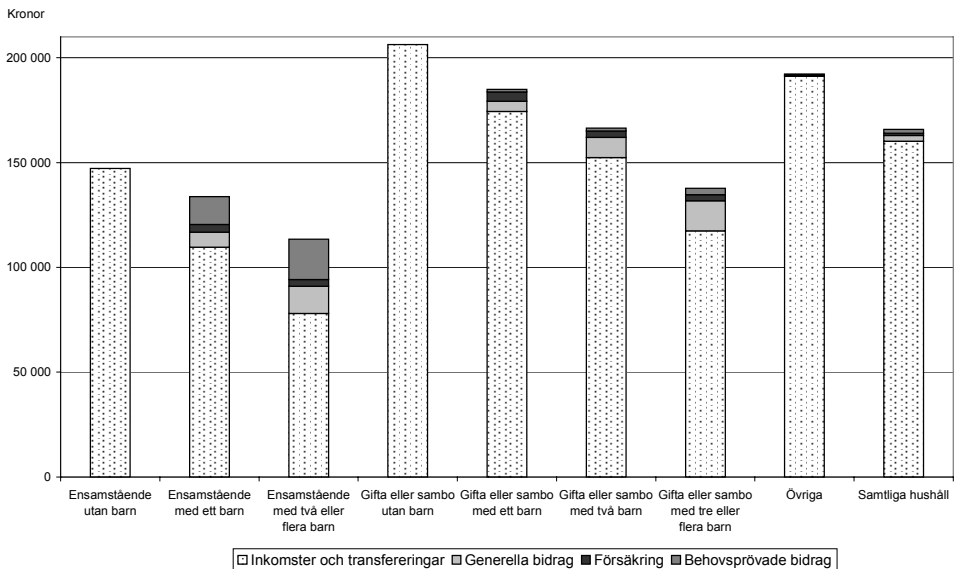
Indikator 2 beskriver sammansättningen av den ekonomiska standarden för olika typer av barnhushåll jämfört med hushåll utan barn. Liksom indikator 1 ger den en uppfattning om familjepolitikens relativa betydelse för dessa familjer.

¹⁰ Se vidare RFV Analyserar 2003:2 Ekonomisk standard för efterlevande.

Figur 2 redovisar dels disponibel inkomst per konsumtionsenhet för olika typer av hushåll med respektive utan barn, dels hur den ekonomiska familjepolitiken bidrar till att ”lyfta” barnhushållens inkomster. Vid en jämförelse mellan hushåll med respektive utan barn är det tydligt att barnhushåll genomgående har en lägre disponibel inkomst per konsumtionsenhet. Det är också tydligt att den ekonomiska standarden för hushåll med barn är lägre ju fler barn som finns i hushållet. Hade inte de familjepolitiska stöden inkluderats hade barnhushållens ekonomiska standard i genomsnitt varit mellan 6 och 31 procentenheter lägre.¹¹

Ensamstående med barn har den lägsta ekonomiska standarden, följt av gifta eller samboende med tre eller fler barn. Den högsta genomsnittliga standarden har gifta eller samboende utan barn. Vid en jämförelse med samtliga hushåll är det bland barnhushållen endast gifta eller samboende med ett eller två barn som har en högre ekonomisk standard.

Figur 2 **Disponibel inkomst per konsumtionsenhet samt den ekonomiska familjepolitiken, uppdelat efter hushållstyper, genomsnitt kronor per år**

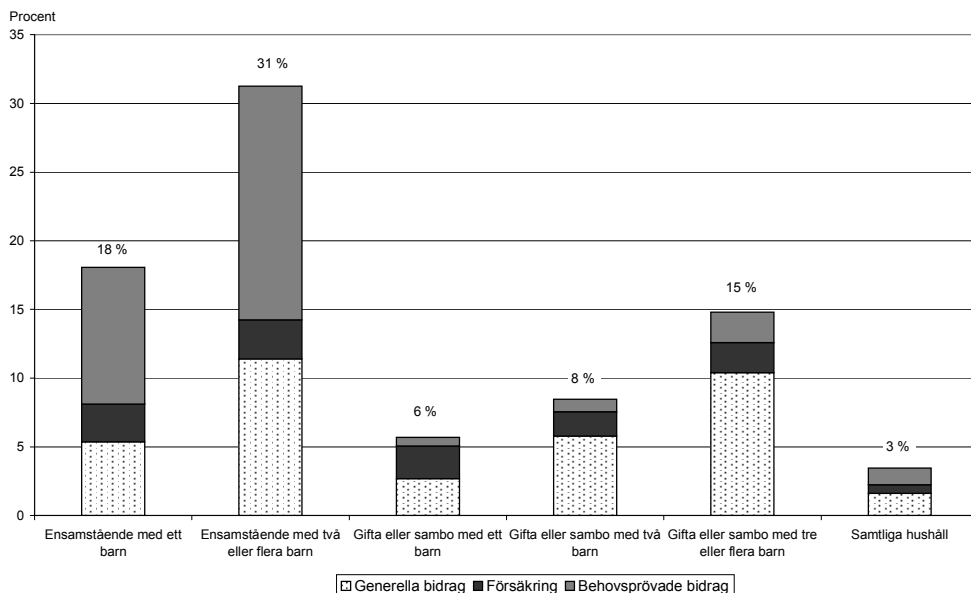


¹¹ Detta antagande bygger på en statisk ansats, det vill säga att hushållen inte förändrar sitt beteende om bidragen försvinner.

Vid en fördjupad analys av delkomponenterna i disponibel inkomst, vilken återfinns i tabellbilagan tabell A2, finner vi att ensamstående genomgående har en lägre andel av sin försörjning från faktorinkomst och detsamma gäller gifta eller samboende utan barn. Utfallet i jämförelsen påverkas om gruppen hushåll utan barn delas upp efter ålder. Framför allt är det stora skillnader i faktorinkomstens andel (se tabell A1). Orsaken är att hushåll med en referensperson över 64 år till största delen får sin försörjning från pensioner.

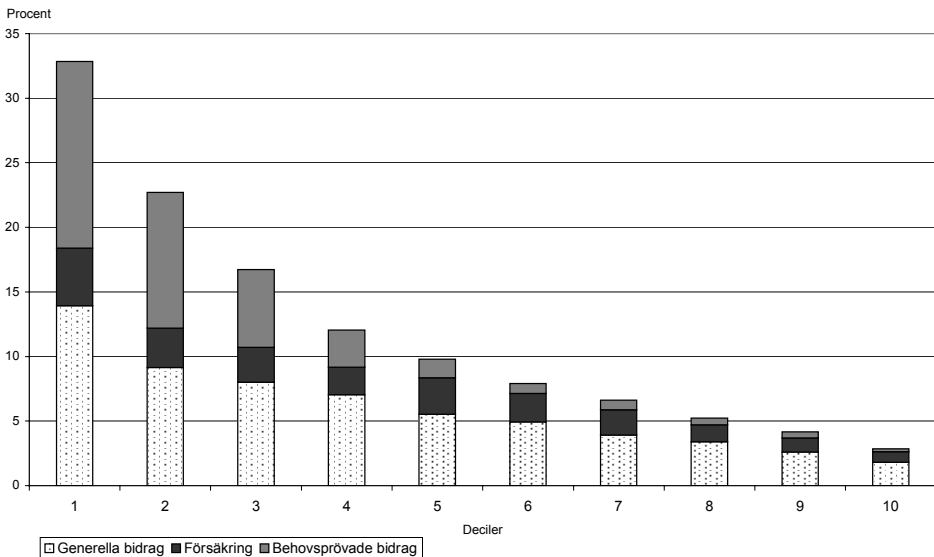
I figur 3 (och tabell A2) redovisas den ekonomiska familjepolitikens andel av genomsnittlig disponibel inkomst per konsumtionsenhet (i procent), uppdelat efter hushållstyp. Andelarna är relaterade till olika nivåer av disponibel inkomst för olika hushållstyper. De ekonomiska familjestödens andel av barnhushållens disponibla inkomst är direkt kopplad till hushållens storlek. Figuren tydliggör att ju fler barn som finns i hushållet desto större andel av inkomsten utgör de ekonomiska familjestöden. Effekten är tydligast för ensamstående med barn och det är också de grupper där de familjeekonomiska stöden har störst betydelse. För ensamstående med barn utgör de behovsprövade bidragen drygt hälften av den ekonomiska familjepolitiken. För gifta eller samboende är det i stället de generella bidragen som är de största.

Figur 3 Den ekonomiska familjepolitikens andel av disponibel inkomst per konsumtionsenhet, uppdelat efter hushållstyper, i procent



Som framgår av figur 4 riktas de olika familjestöden till hushåll med låga inkomster, det vill säga till de hushåll som har störst behov av stöd. I decil 1, vilket är den tiondel som har lägst ekonomisk standard, kommer 33 procent av den disponibla inkomsten från olika typer av familjestöd. Den främsta orsaken till detta är de inkomstprövade bidragen och framför allt bostadsbidraget. Figur 4 visar också att behovsprövade stöd är mer koncentrerade till de lägre decilerna. Generella bidrag respektive föräldraförsäkringen är däremot beloppsmässigt mer jämnt fördelade över decilerna och utgör därför en mindre andel av den disponibla inkomsten vid högre inkomster.

Figur 4 Den ekonomiska familjepolitikens andel av disponibel inkomst per konsumtionsenhet, samtliga hushåll med barn uppdelat i inkomstdeciler



Indikator 3. Fördelning av ekonomisk standard

Indikator 3 beskriver fördelningen av disponibel inkomst för hushåll med respektive utan barn samt hur stor andel av hushåll och individer som har en låg ekonomisk standard.

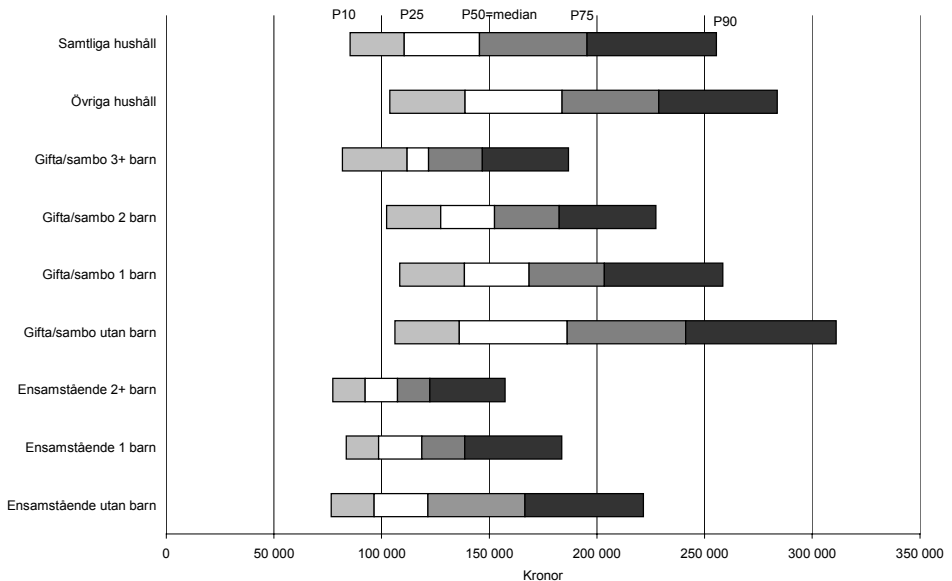
I tabell 1 redovisas fördelningen av ekonomisk standard för olika hushållstyper. Disponibel inkomst per konsumtionsenhet har i tabellen delats in i fem inkomstintervall. Måttet ger en uppfattning om hur stor andel av till exempel gruppen ensamstående med ett barn som har en viss inkomst i relation till såväl andra hushållstyper som den egna gruppen.

Ensamstående med eller utan barn samt gifta eller samboende med tre barn eller fler har den högsta koncentrationen av inkomster i de två lägsta inkomstklasserna. Den minsta spridningen har ensamstående med två eller fler barn där nära 90 procent av hushållen har en disponibel inkomst per konsumtionsenhet under 150 000 kronor. Den största spridningen återfinns bland gifta eller samboende utan barn. Drygt 40 procent av dessa hushåll har en disponibel inkomst per konsumtionsenhet över 200 000, medan detta är fallet för mellan fyra och åtta procent av de ensamstående med barn. En redovisning av spridningen av inkomster för olika hushållstyper tydliggörs även i figur 5. Figuren pekar framför allt på ensamförälderhushållens låga inkomster och den extremt sammanpressade inkomststruktur och att variationen i ekonomisk standard är avsevärt större bland gifta eller samboende hushåll. Som en förklaring till figuren kan sägas att inlagda gränsvärden, till exempel P10 skiljer ut de tio procent av hushållen med de lägsta värdena på disponibel inkomst per konsumtionsenhet.

Tabell 1 Andel hushåll i olika inkomstklasser efter hushållstyp, i procent

	<i>Disponibel inkomst per konsumtionsenhet</i>					<i>Summa</i>
	<i>-100 000</i>	<i>100 001– 150 000</i>	<i>150 001– 200 000</i>	<i>200 001– 300 000</i>	<i>300 001–</i>	
Ensamstående utan barn	26,5	38,1	20,2	11,7	3,5	100
Ensamstående med 1 barn	23,3	56,5	12,2	6,0	2,0	100
Ensamstående med 2+ barn	43,7	45,2	7,0	2,0	2,1	100
Gifta/sambo utan barn	7,3	25,7	24,8	30,6	11,6	100
Gifta/sambo med 1 barn	7,1	27,0	37,6	23,3	5,2	100
Gifta/sambo med 2 barn	8,8	42,9	32,7	12,5	3,1	100
Gifta/sambo med 3+ barn	21,1	57,6	13,7	5,3	2,3	100
Övriga	8,7	23,4	28,9	31,6	7,4	100
Samtliga	18,4	35,7	23,2	17,3	5,5	100

Figur 5 Disponibel inkomst per konsumtionsenhet och dess fördelning uppdelat efter hushållstyp



I tabell 2 redovisas medianen av disponibel inkomst per konsumtionsenhet samt andelen hushåll med låg ekonomisk standard. Hushållen är uppdelade efter familjesammansättning, ålder samt etnicitet. Låg ekonomisk standard definieras som andel hushåll med en disponibel inkomst per konsumtionsenhet under 60 procent av median disponibel inkomst per konsumtionsenhet för samtliga hushåll.

Notera att vi nu redovisar medianen, i stället för som tidigare genomsnittet, av disponibel inkomst per konsumtionsenhet. Det sker dock inga större förändringar i den inbördes ordningen mellan olika hushållstyper. Ensamstående med respektive utan barn har fortsatt den lägsta disponibla inkomsten per konsumtionsenhet. Det är också i dessa hushållstyper som den största andelen hushåll med låg ekonomisk standard återfinns.

Bland ensamstående med ett barn respektive två eller fler barn har tolv respektive 21 procent en låg ekonomisk standard.¹² I gruppen ensamstående utan barn har 15 procent en låg ekonomisk standard. Skillnaderna är dock

¹² Observera att förutom valet av gränsen, 50 eller 60 procent, påverkar även valet av ekvivalensskala andelen hushåll (och individer) med låg ekonomisk standard.

stora om ensamstående utan barn delas upp i ålderskategorier. Bland dessa hushåll har den yngsta ålderskategorien följt av den äldsta de lägsta inkomsterna och största andelen med låg ekonomisk standard. För gifta eller samboende är åldersinverkan på inkomsten lik den för ensamstående. Dock är inkomstnivån högre och andelen hushåll med låg ekonomisk standard lägre.

Den högsta andelen med låg ekonomisk standard återfinns bland barnhushåll i kategorien med åtminstone en utlandsfödd förälder. Dessa hushåll omfattar såväl gifta eller samboende som ensamstående. Medianen av disponibel inkomst per konsumtionsenhet för denna grupp är i nivå med den för gifta eller samboende med fler än tre barn. På en aggregerad nivå finner vi att gruppen samtliga barnhushåll har en något lägre medianinkomst och lägre andel med låg ekonomisk standard jämfört med såväl gruppen hushåll utan barn som samtliga hushåll.

Tabell 2 Median disponibel inkomst per konsumtionsenhet (ke) för hushåll samt andel med låg ekonomisk standard

<i>Hushåll</i>	<i>Median disponibel inkomst per konsumtionsenhet i tkr</i>	<i>Andel under 60 procent av median disponibel inkomst/ke för samtliga</i>	<i>Andel under 50 procent av median disponibel inkomst/ke för samtliga</i>
Ensamstående utan barn	125	15,3	8,2
Ensamstående med 1 barn	118	12,4	5,1
Ensamstående med 2+ barn	102	20,6	7,2
Gifta/sambo utan barn	184	3,4	1,6
Gifta/sambo med 1 barn	169	4,8	2,3
Gifta/sambo med 2 barn	149	5,6	2,4
Gifta/sambo med 3+ barn	121	12,5	5,6
Övriga hushåll	183	5,6	3,2
Ensamstående utan barn			
19–29 år	122	26,7	18,8
30–54 år	153	8,2	4,6
55–64 år	152	6,0	4,1
65– år	106	17,9	6,1
Gifta/sambo utan barn			
19–29 år	175	4,8	3,1
30–54 år	224	3,4	2,1
55–64 år	213	1,4	0,9
65– år	136	4,6	1,4
Hushåll med barn och utlandsfödd förälder	116	22,9	9,2
Samtliga barnhushåll	141	8,8	3,7
Samtliga hushåll utan barn	145	10,9	5,8
Samtliga hushåll	144	10,4	5,3

Barnperspektivet

I tabell 3 redovisas medianinkomster för barn i olika ålderskategorier samt efter kön. Det är kosthushållets disponibla inkomst per konsumtionsenhet som har tilldelats individen. Vid en uppdelning av inkomsten för barn i olika åldrar framträder en viss ålderseffekt så att ju äldre barn desto högre medianinkomst. Detta beror sannolikt på att föräldrarna till barn i de äldre ålderskategorierna är relativt äldre och att det finns ett positivt samband mellan föräldrars ålder och inkomst. En annan orsak kan vara en större förekomst av föräldraledighet och deltidsarbete i de yngsta ålderskategorierna. Vidare har en större andel av barnen i den yngsta ålderskategorin en låg ekonomisk standard. Föräldrarna i denna grupp är som sagts något yngre än föräldrar med äldre barn och har en något lägre inkomst vilket troligen medför en större koncentration av relativt låga inkomster.

Vid en jämförelse mellan pojkar och flickor finner vi mycket små skillnader. Flickor har en något lägre median disponibel inkomst men en något lägre andel med låg ekonomisk standard jämfört med pojkar. Slutligen noteras att barn 0–18 år har en lägre inkomst och större andel med låg ekonomisk standard jämfört med samtliga individer. För barnhushåll var inkomsten också något lägre jämfört med samtliga hushåll, däremot var det relativt färre som hade en låg ekonomisk standard.

Tabell 3 Median disponibel inkomst per konsumtionsenhet för individer samt andel med låg ekonomisk standard

<i>Individer</i>	<i>Median disponibel inkomst/ke i tkr</i>	<i>Andel individer under 60 procent av median disponibel inkomst/ke för samtliga</i>	<i>Andel individer under 50 procent av median disponibel inkomst/ke för samtliga</i>
Barn 0–6 år	131	14,2	7,3
Barn 7–12 år	129	10,9	3,8
Barn 13–18 år	140	10,5	5,1
Barn 0–18	132	11,8	5,3
Flickor	132	11,4	5,2
Pojkar	133	12,1	5,5
Samtliga individer	146	9,5	4,6

Indikator 4. Familjepolitikens omfördelande effekter

Syftet med indikator 4 är att beskriva hur familjepolitiken och dess verksamhetsområden påverkar omfördelningen av inkomster i befolkningen. Måten redovisar hur mycket respektive verksamhetsområde inom familjepolitiken minskar den totala skillnaden i disponibel inkomst, definierad såsom Gini-koefficient. Beräkningarna ger också en uppfattning om individer i olika inkomstnivåer gynnas eller missgynnas ekonomiskt av respektive inkomstslag.

Genom att beräkna hur inkomstspridningen ser ut för respektive inkomstslag är det möjligt att säga om de ökar eller minskar den totala inkomstspridningen (för en beskrivning se teknisk bilaga). I tabell 4 redovisas dessa som koncentrationskoefficient för respektive inkomstslag.¹³ Om koncentrationskoefficienten för ett inkomstslag är lägre än Gini-koefficienten betyder det att detta är mindre ojämnt fördelat jämfört med disponibel inkomst. Den minskar således den totala inkomstskillnaden. Att de också är negativa betyder att de gynnar individer i de lägre inkomstdecilerna mer än individer i de högre decilerna. I beräkningarna finner vi inte oväntat att de behovsprövade bidragen utjämnar inkomstskillnaderna. De har den kraftigaste omfördelande effekten av samtliga delkomponenter, det vill säga den lägsta koncentrationskoefficienten.

Koncentrationskoefficienten för faktorinkomsten är däremot positiv vilket innebär att den ökar inkomstjämligheten. För de negativa transfereringarna finner vi slutligen att denna är större än Gini vilket skall tolkas som att individer i de övre decilerna betalar en större andel av sin inkomst i skatt jämfört med individer i de undre inkomstdecilerna.

Eftersom inkomstslagen är olika stora har de olika stort genomslag i Gini-koefficienten. För att avgöra hur mycket respektive faktor bidrar till den totala inkomstskillnaden kan slutligen beräknas varje faktors procentuella bidrag. Vi finner då att de olika familjeförmånerna tillsammans minskar inkomstskillnaderna i samhället med knappt fyra procent. Merparten av denna minskning är dock riktad direkt till dem med de lägsta inkomsterna, via bostadsbidraget. Den ekonomiska familjepolitiken kan i detta avseende sägas vara träffsäker och betydelsefull för ekonomiskt utsatta grupper.

¹³ Flera beräkningar med olika populationsindelningar har beräknats och resultatet skiljer sig inte åt nämnvärt.

Tabell 4 **Transfereringarnas betydelse för den totala inkomstjämligheten. Samtliga individer**

	<i>Andel av disponibel inkomst per konsumtionsenhet</i>	<i>Koncentrationskoefficient</i>	<i>Bidrag till Gini i procent</i>
Faktorinkomst	88,2	0,439	169,9
Beskattningsbara transfereringar	38,7	0,028	3,4
Ej beskattningsbara transfereringar	9,9	-0,356	-8,5
Negativa transfereringar	-36,8	0,399	-62,7
Disponibel inkomst	100,0		100
Därav			
Generella bidrag	3,1	-0,188	-1,6
Försäkringar	1,0	-0,112	-0,3
Behovsprövade bidrag	1,7	-0,542	-2,0
Den ekonomiska familjepolitiken	5,9	-0,259	-3,9
Gini-koefficient		0,270	0,270

Avslutande kommentarer

Beräkningarna av resultatindikatorerna för 2002 visar att barnfamiljernas ekonomiska standard är något sämre jämfört med samtliga familjer utan barn. Bilden är dock inte entydig och skillnaderna är stora vid en jämförelse av olika typer av hushåll och då hänsyn tas till ålder. Vidare har en lägre andel av barnhushållen en låg ekonomisk standard jämfört med hushåll utan barn.

Resultaten bekräftar i stora drag vad som tidigare redovisats i analyser av barnfamiljernas ekonomiska standard. Ensamstående med barn är den grupp som har den lägsta disponibla inkomsten per konsumtionsenhet och ensamföräldrar med två eller fler barn har det något sämre än de med ett barn. Bland gifta eller samboende är det hushåll med tre eller fler barn som har den lägsta inkomsten. Däremot är den ekonomiska standarden för gifta eller samboende med två barn i paritet med den för hushåll utan barn, medan standarden är avsevärt högre för gifta eller samboende med ett barn. Skillnaderna är emellertid stora då hushåll utan barn kategoriseras efter ålder. Samtliga grupper av gifta eller samboende med barn har en högre inkomst än hushåll utan barn som är 65 år eller äldre. Medan det omvända gäller vid en jämförelse med ålderskategorien 19–64 år.

Resultatindikatorerna visar även den ekonomiska familjepolitikens betydelse för olika typer av hushåll. Framför allt ensamstående med ett respektive fler barn får en betydande del av sin försörjning från den ekonomiska familjepolitiken. I genomsnitt utgjorde den 18 respektive 31 procent av disponibel inkomst per konsumtionsenhet. Störst betydelse för dessa hushåll har de behovsprövade bidragen. För gifta eller samboende med barn stod de familjeekonomiska stöden för mellan sex och 15 procent, ju fler barn desto större andel.

En uppdelning av barnhushållen efter vilka förmåner de erhåller pekar särskilt på betydelsen av de behovsprövade bidragen. Det mest betydelsefulla är i detta avseende bostadsbidraget, men också underhållsstödet och vårdbidraget har en viktig funktion. För barnhushåll som erhåller dessa stöd utgör de ekonomiska familjestöden omkring en fjärdedel av deras disponibla inkomst. För barnhushåll som erhåller föräldraförsäkring eller barnbidrag är däremot de generella förmånerna de största.

Vid en jämförelse av andelen hushåll med en ekonomisk standard under 60 procent av medianen av disponibel inkomst per konsumtionsenhet för samtliga hushåll har relativt färre hushåll med barn en låg standard jämfört med

hushåll utan barn, nio respektive elva procent. Även i detta fall är skillnaderna stora mellan olika typer av hushåll. Inte oväntat återfinns den högsta andelen med låg ekonomisk standard bland ensamstående med två eller fler barn. Andelen barn med låg ekonomisk standard är däremot bara något högre jämfört med samtliga individer.

Slutligen vad gäller den ekonomiska familjepolitikens inverkan på den totala inkomstjämligheten i befolkningen indikerar resultaten att effekten är relativt liten. De olika familjeförmånerna minskar tillsammans inkomstskillnaderna i samhället med knappt fyra procent. Dock är merparten av denna utjämning riktad direkt till hushåll i de lägsta inkomstgrupperna, framför allt via behovsprövade bidrag.

Tabellbilaga

Tabell A1. Delkomponenter av genomsnittlig disponibel inkomst per konsumtionsenhet samt den ekonomiska familjepolitikens betydelse för hushåll som erhåller olika familjeekonomiska förmåner, i procent

	Hushåll med barn- bidrag	Hushåll med föräldra- försäkring	Hushåll med barn- pension	Hushåll med bostads- bidrag	Hushåll med under- hållsstöd	Hushåll med vård- bidrag	Samtliga hushåll med barn	Hushåll utan barn 19-64 år	Hushåll utan barn 65- år	Samtliga hushåll utan barn
Faktorinkomst	100,6	104,4	75,9	42,1	70,8	86,7	102,6	100,6	13,4	71,4
Beskattningsbara transfereringar	21,0	20,7	35,5	27,9	28,1	33,1	20,6	29,3	109,1	55,8
Ej beskattningsbara transfereringar	14,9	12,9	18,0	48,2	28,9	15,9	13,8	8,7	6,5	8,2
Negativa transfereringar	-36,6	-38,0	-29,3	-18,3	-27,9	-35,7	-37,0	-38,7	-29,0	-35,4
Disponibel inkomst	100	100	100	100	100	100	100	100	100	100
Därav										
Generella bidrag	7,0	6,8	4,8	8,5	7,6	7,0	6,0	0	0	0
Försäkringar	2,6	4,4	12,6	2,0	2,0	2,6	2,3	0	0	0
Behovsprövade bidrag	4,1	3,4	3,1	17,7	15,2	15,4	3,8	0	0	0
Den ekonomiska familjepolitiken	13,7	14,6	20,5	28,1	24,9	25,0	12,1	0	0	0
<i>Disponibel inkomst / ke, genomsnittlkr</i>	<i>152,1</i>	<i>150,4</i>	<i>178,1</i>	<i>94,9</i>	<i>118,6</i>	<i>169,7</i>	<i>155,7</i>	<i>186,0</i>	<i>134,8</i>	<i>168,5</i>
<i>Omfattning antal barn tusental</i>	<i>1 740</i>	<i>390 + 660</i>	<i>30</i>	<i>380</i>	<i>330</i>	<i>30</i>	<i>1 940</i>			

Tabell A2. Delkomponenter av genomsnittlig disponibel inkomst per konsumtionsenhet samt den ekonomiska familjepolitikens betydelse för olika hushållstyper, i procent

	Ensam- stående 0 barn	Ensam- stående 1 barn	Ensam- stående 2+ barn	Gifta/ sambo 0 barn	Gifta/ sambo 1 barn	Gifta/ sambo 2 barn	Gifta/ sambo 3+ barn	Övriga	Samtliga hushåll
Faktorinkomst	67,7	76,4	64,4	74,5	113,0	115,1	102,3	97,7	79,5
Beskattningsbara transfereringar	53,8	29,7	22,4	62,7	22,2	16,8	18,0	36,2	46,7
Ej beskattningsbara transfereringar	11,6	25,2	37,8	2,0	5,7	8,5	15,9	4,6	9,6
Negativa transfereringar	-33,1	-31,3	-24,7	-39,2	-41,0	-40,4	-36,2	-38,6	-35,8
Disponibel inkomst	100	100	100	100	100	100	100	100	100
Därav									
Generella bidrag	0	5,4	11,4	0	2,7	5,8	10,4	0,1	1,6
Försäkringar	0	2,8	2,9	0	2,4	1,8	2,2	0,2	0,9
Behovsprövade bidrag	0	10,0	17,0	0	0,6	0,9	2,2	0,2	1,2
Den ekonomiska familjepolitiken	0	18,1	31,2	0	5,7	8,4	14,8	0,6	3,3
<i>Disponibel inkomst / ke, genomsnitt lkr</i>	147,2	133,8	113,5	206,2	184,8	166,5	137,8	192,3	165,8
<i>Hushåll tusental, beräkningar HEK</i>	2 036 ± 51	144 ± 16	114 ± 14	1 034 ± 27	327 ± 17	372 ± 17	164 ± 12	181 ± 11	4 372 ± 33

Teknisk bilaga

Data och metod

Det finns två officiella statistikprodukter som belyser inkomstförhållandena för samtliga familjer respektive hushåll i riket, dels den totalräknade Inkomst- och förmögenhetsstatistiken (IoF), dels SCB:s intervjuundersökning Hushållens ekonomi (HEK, tidigare kallad HINK). HEK är en årligen återkommande urvalsundersökning där storleken på urvalet har varierat över åren. Dataunderlaget till beräkningarna ovan har gjorts utifrån HEK.

Vid beräkningarna ovan har använts SCB:s simuleringsmodell FASIT, fördelningsanalytiskt statistiksystem för inkomster och transfereringar. Ovan har använts FASIT med HEK för senaste mätår (2000) som bas. För år 2002 har modellen använts för framskrivning av respektive resultatindikator. Kända regelverk och skattesatser programmeras in. Sysselsättnings- och löneutveckling antas efter bedömningar från Konjunkturinstitutet. Dessutom läggs kända befolkningsförändringar in i modellen. I beräkningarna för år 2000 har inga framskrivningar gjorts.

Det har inte gjorts någon systematisk analys gällande jämförelser mellan framskrivningar och verkliga utfall utifrån FASIT-modellen. Tillförlitligheten anses dock vara god och FASIT används både inom Regeringskansliet och SCB

Hushållsbegrepp

I beräkningarna används definitionen kosthushåll om inte annat anges. Kosthushåll utgörs av alla personer som bor i samma bostad och har gemensam ekonomi och kosthushållning. I ett kosthushåll ingår till exempel hemmavarande barn som är 19 år och äldre. Ett kosthushåll kan också bestå av flera generationer, syskon eller kamrater som bor ihop och har gemensam ekonomi och kosthushållning. En tredje generation utöver barn och deras referensperson, det vill säga far- och mormödrar räknas dock som ett eget hushåll. Personer som normalt ingår i kosthushållet, men som tillfälligt befinner sig på annan ort p.g.a. arbete, studier eller militärtjänstgöring, ingår också i kosthushållet. Barn som bor lika mycket hos båda föräldrarna räknas till det hushåll där de är folkbokförda. Ungdomar som bor hemma ska därmed räknas till föräldrarnas hushåll.

Individer definieras som barn till och med det år de fyller 18 år. Vanligtvis definieras barn i åldersintervallet 0–18 år. Anledningen till valet av 19 år som

övre gräns är att några förmåner använder denna definition samt att det är vanligt att ungdomar fortfarande bor hemma vid denna ålder (se också definitionen av kosthushåll ovan).

Givet definitionen av kosthushåll och barn kan hushållen delas upp i olika hushållstyper.

I denna rapport kategoriseras hushåll som ensamstående, gifta eller samboende om det inte finns ytterligare vuxna individer i hushållet. I hushåll med barn 0–18 år kan det dock finnas kvarboende barn 19–29 år, vilket inte är fallet för hushåll utan barn. Ensamstående respektive gifta eller samboende kategoriseras vidare utifrån antal barn i hushållet. Om det finns andra vuxna i hushållet, inklusive eventuella kvarboende vuxna, kategoriseras hushållet som ”övriga hushåll”. I vissa av dessa hushåll finns det dessutom barn 0–18 år.

I de fall då hushåll grupperats efter ålder tillämpas urvalspersonens ålder som referens. I något enstaka fall redovisas den ekonomiska standarden på individnivå. Individen tilldelas då kosthushållets egenskaper. Till exempel är det individens kosthushållsinkomst som redovisas. Detta förutsätter antagandet att inkomsterna fördelas lika inom hushållet.

Följande definitioner av hushållstyper används i måtten där n står för antalet observationer i HEK-undersökningen:

	<i>n</i>
Ensamstående utan barn	4 699
Ensamstående med ett barn	341
Ensamstående med 2 eller fler barn	259
Sambo/gifta utan barn	4 465
Sambo/gifta med ett barn	1 441
Sambo/gifta med två barn	1 577
Sambo/gifta med tre eller fler barn	714
Övriga hushåll	995
Summa	14 491

Disponibel inkomst

Disponibel inkomst är ett begrepp avsett att mäta hushållens köpkraft eller hushållens ekonomiska standard. Disponibel inkomst definieras som hushållets totala inkomst från arbete, kapital och transfereringar minus betald skatt,

betalt underhållsbidrag, återbetalt studiemedel och återbetalt socialbidrag. Erhållet studiemedel betraktas som transferering och ingår i disponibel inkomst. Vidare redovisas disponibel inkomst inklusive reavinster.

Den disponibla inkomsten kan delas upp i tre huvudgrupper. Dessa är faktorinkomster, positiva transfereringar och negativa transfereringar. Sambandet mellan disponibel inkomst och faktorinkomst framgår av nedanstående uppställning:

+ Löneinkomst
+ Företagarinkomst
+ Inkomst från fåmansföretag
+ Räntor och utdelningar, brutto
+ Realisationsvinst
<hr/>
= Faktorinkomst
+ Positiva transfereringar
– Negativa transfereringar
<hr/>
= Disponibel inkomst

De positiva transfereringarna kan delas upp i skattepliktiga respektive skattefria transfereringar. Till de skattepliktiga transfereringarna hör till exempel arbetsmarknadsstöd, föräldrapenning, pension, livränta, vuxenstudiestöd och ersättning i samband med sjukdom. Av de familjeekonomiska stöden är föräldrapenning, vårdbidrag samt barnpension¹⁴ skattepliktiga. Till de skattefria positiva transfereringarna hör, till exempel barn-, social- och bostadsbidrag. Därutöver ingår ersättning i samband med värnplikt och den skattefria delen av ersättning i samband med sjukdom, pension och studiestöd. I studiestödet ingår såväl bidrags- som lånedelen. Av de ekonomiska familjestöden är underhållsstöd, barn- och bostadsbidrag skattefria. I beräkningarna ovan har vidare de positiva transfereringarna delats upp i de faktorer som kan härröras till den ekonomiska familjepolitiken. De senare redovisas som andelen av disponibel inkomst per konsumtionsenhet *brutto*, det vill säga efter skatt. De övriga transfereringarna redovisas däremot *netto*. Inkomsten redovisas dels för kosthushåll, enligt definitionen ovan, dels för individer. För den senare tillskrivs individen hushållets inkomst. Varje individ i hushållet tilldelas denna inkomst och analysen görs därefter med samtliga individer i stället för hushåll. Det är dock inte enskilda individers egna inkomster som analyseras utan justerad disponibel inkomst för kosthushållet.

¹⁴ En del av barnpension är skattefri.

Median inkomst

50 procent av befolkningen har en lägre inkomst än medianinkomsten.

Låg ekonomisk standard

Ett ofta använd definition för hushåll/individer med låg ekonomisk standard är att de har en disponibel inkomst per konsumtionsenhet 50 eller 60 procent under medianen för samtliga hushåll/individer i befolkningen.

Decilgrupp

Befolkningen delas in i tio lika stora grupper där de 10 procent med lägst standard hamnar i decilgrupp 1, de med näst lägst standard i decilgrupp 2 och så vidare ända upp till decilgrupp 10 med högst ekonomisk standard.

Ekvivalensskala eller konsumtionsenhetsskala

En konsumtionsenhetsskala är en uppsättning vikter som gör det möjligt att jämföra inkomster för hushåll med olika struktur. Ett hushålls struktur kan beskrivas utifrån flera olika variabler, till exempel antal medlemmar, förekomsten av barn, kön och ålder på medlemmarna och var i landet hushållet bor. I denna studie tillämpas en ekvivalensskala som utöver nämnda utgifterna också tar hänsyn till utgifter för boende, fackföreningsavgifter samt lokala resor. Skalan är också normerad till 1,0 för ett hushåll med endast en person. Denna skala har tidigare beräknats av Valfärdsbokslutet (SOU 2000:40 s 21) samt av SCB i samband med Socialstyrelsens rapport om långvarigt socialbidragstagande under 1990-talet (Socialstyrelsen 1999). I beräkningarna justeras inkomsten med avseende på försörjningsbördan med hjälp av följande skala

Vuxen person 1	1,00
Sammanboende person 2	0,55
Barn 0–3 år	0,47
Barn 4–10 år	0,47
Barn 11–17 år	0,47
Övriga 18 år	0,55

Vid beräkningarna har också testats den så kallade PEL-skalan (se Prop. 1999/2000:100 bilaga 3). Den bygger på den av riksdagen fastställda riksnormen för socialbidrag kompletterad med schablonmässiga kostnader för boende, möbler och vård. Normen kan parametreras enligt följande formel: Hushållets vikt = (antal vuxna + 0,7 * antal barn)^{0,7} För familjer med upp till fyra barn överensstämmer PEL-skalan väl med en empirisk skala som bygger på de nya riksnormer för socialbidragen (inklusive bostadskostnader m.m.)

som beslutades av riksdagen 1997. Familjer med fler barn erhåller däremot en lägre vikt. För en jämförelse mellan de olika skalorna för andelen med låg inkomst se tabellerna nedan.

Andel med låg ekonomisk standard utifrån två olika ekvivalensskalor år2000

<i>Hushållstyper*</i>	<i>Andel under 60 % av DI/KE** SCBsoc</i>	<i>Andel under 60 % av DI/KE PEL</i>	<i>Andel under 50 % av median DI/KE SCBsoc</i>	<i>Andel under 50 % av median DI/KE PEL</i>
Ensamstående utan barn	14,9	15,3	8,1	8,3
Ensamstående med 1 barn	9,3	8,6	4,4	4,4
Ensamstående med 2+ barn	13,9	8,7	5,1	3,9
Gifta/sambo utan barn	3,5	4,4	1,5	1,8
Gifta/sambo med 1 barn	4,4	4,3	2,3	2,3
Gifta/sambo med 2 barn	5,3	4,5	2,6	2,2
Gifta/sambo med 3 + barn	11,6	5,8	4,9	2,7
Övriga hushåll	5,9	6,6	3,5	3,5

*Kosthushåll, Barn = 0–18 år, **DI/KE=disponibel inkomst per konsumtionsenhet.

Andel med låg ekonomisk standard utifrån två olika ekvivalensskalor år2002

<i>Hushållstyper*</i>	<i>Andel under 60 % av DI/KE** SCBsoc</i>	<i>Andel under 60 % av DI/KE PEL</i>	<i>Andel under 50 % av median DI/KE SCBsoc</i>	<i>Andel under 50 % av median DI/KE PEL</i>
Ensamstående utan barn	15,3	15,6	8,2	8,3
Ensamstående med 1 barn	12,4	12,0	5,1	5,1
Ensamstående med 2+ barn	20,6	13,3	7,2	4,3
Gifta/sambo utan barn	3,4	4,3	1,6	1,9
Gifta/sambo med 1 barn	4,8	4,7	2,3	2,3
Gifta/sambo med 2 barn	5,6	4,6	2,4	2,3
Gifta/sambo med 3+ barn	12,5	7,3	5,6	2,0
Övriga hushåll	5,6	6,3	3,2	3,3

*Kosthushåll, Barn = 0–18 år, **DI/KE=disponibel inkomst per konsumtionsenhet.

Gini-koefficient

Ett vanligt mått på den totala inkomstjämligheten i befolkningen är Gini-koefficienten. Gini-koefficienten är ett aggregerat mått på ojämlikhet och antar ett värde mellan 0 och 1. Ett högt värde indikerar en större ojämlikhet jämfört med ett lågt värde. Den kan sägas visa hur stor den förväntade inkomstskillnaden är mellan två slumpmässigt valda individer/hushåll. Om till exempel Gini-koefficienten är 0,250 och medelinkomsten är 90 000 kronor följer att den genomsnittliga skillnaden är $2 \cdot 0,250$ eller 50 procent av medelinkomsten, det vill säga 45 000 kronor.

Omfördelning

Ett sätt att studera hur olika inkomstkomponenter påverkar den totala ojämlikheten är att dela upp (dekomponera) Gini-koefficienten. Uppdelning sker i ett antal klart avgränsade delkomponenter (till exempel inkomstslag). Varje delkomponent består i sin tur av två faktorer, en för de olika inkomstkomponenternas storlek och en annan som visar hur ojämnt fördelade de olika delkomponenterna är. Gini-koefficienten (G) kan skrivas som $G = V_1 \cdot K_1 + V_2 \cdot K_2 + \dots + V_i \cdot K_i + \dots + V_n \cdot K_n$ där V_i och K_i står för vikt respektive koncentrationsindex för inkomstkomponent i . Utifrån V_i och K_i är det slutligen möjligt att uppskatta respektive inkomstkomponents bidrag till den totala ojämlikheten. För en härledning av koncentrationskoefficienten hänvisas till Rao (1969) och Pyatt et.al. (1980) och för en tillämpning på svenska förhållanden se till exempel Gustafsson et. al. (2001).

Bilaga Beräkningar för år 2000

I denna bilaga redovisas beräkningar av indikatorer och mått utifrån data för år 2000. Till skillnad från resultaten ovan baseras beräkningarna på ett representativt urval av det verkliga utfallet för året. Inga framskrivningar har således gjorts.

Den största skillnaden mellan åren 2000 och 2002 återfinns i hur stor andel av olika hushållstyper som har en låg ekonomisk standard. Resultaten indikerar att några kategorier av hushåll har fått det relativt sämre. Bland ensamstående med ett respektive två eller fler barn har andelen hushåll med låg ekonomisk standard ökat med tre respektive sju procentenheter. Även för barnhushåll med åtminstone en utlandsfödd förälder har andelen ökat med tre procentenheter. En möjlig förklaring till den ökade andelen ensamstående hushåll med låg ekonomisk standard kan vara att dessa familjer i större grad är beroende av icke indexerade transfereringar, framför allt bostadsbidrag och underhållsstöd. Dessa har inte räknats upp mellan åren, vilket däremot har gjorts med till exempel löneinkomsten.

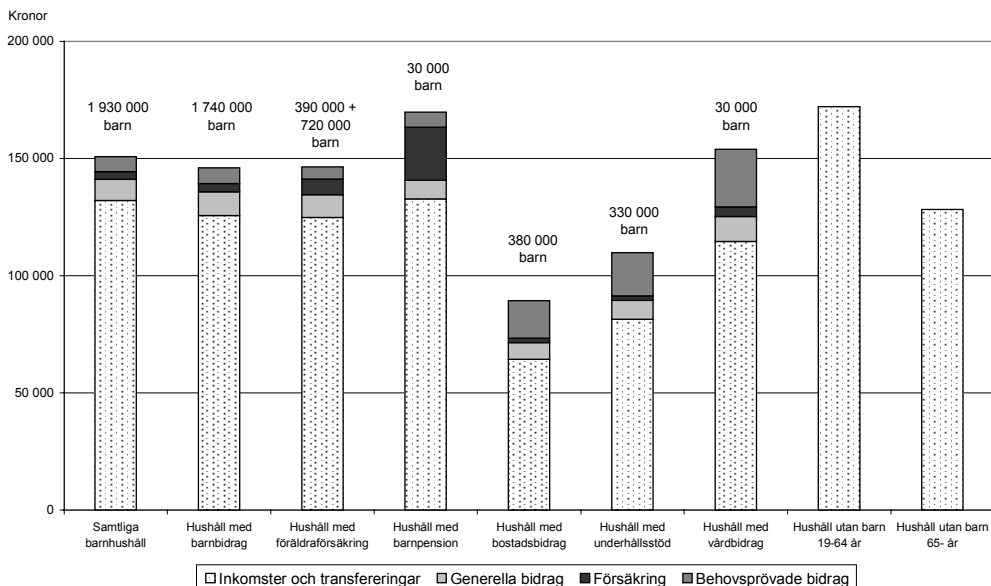
Den inbördes ordningen mellan de olika kategorierna av hushåll är i princip oförändrad mellan åren. Ett undantag är hushåll med vårdbidrag vilka år 2000 hade en något högre inkomst jämfört med kategorin samtliga hushåll. Två år senare är denna bild den omvända. Det går dock inte att dra några slutsatser utifrån förändringen, dels eftersom förändringarna är små, dels eftersom antalet observationer är litet för denna grupp.

En mindre förändring kan även ses i hur stor andel som de familjepolitiska stöden är av hushållens ekonomiska standard respektive år. Andelen minskar eller är oförändrad för samtliga hushållstyper. Minskningen beror uteslutande på att de behovsprövade bidragen minskat sin andel. Däremot är de generella bidragen och försäkringen något högre eller oförändrade år 2002. Återigen är förändringarna små.

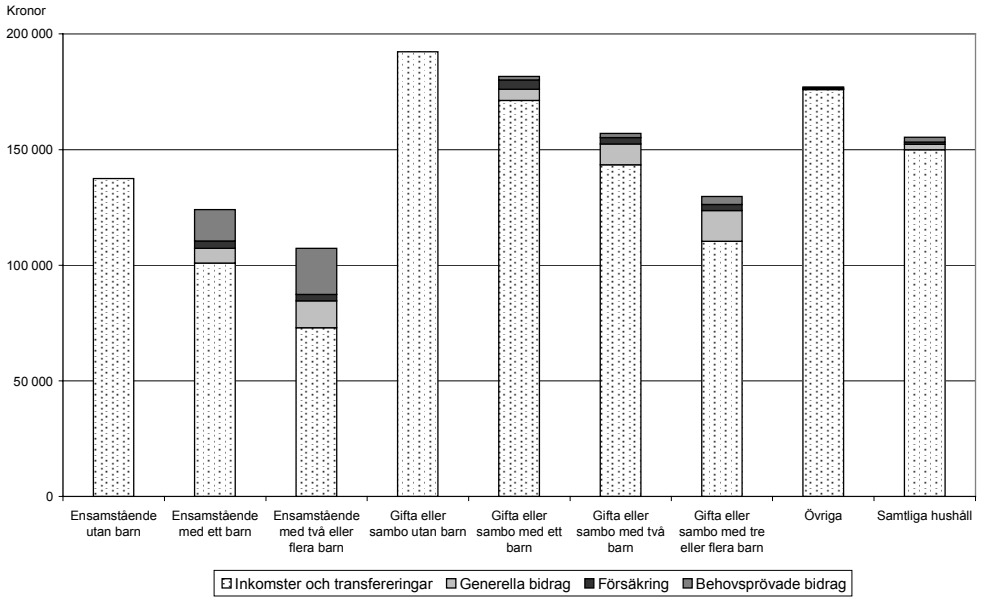
Utifrån indikatorerna som beskriver spridningen av inkomster i befolkningen och mellan olika hushållstyper går det inte att direkt att avgöra om spridningen har minskat eller ökat. Det aggregerade mått som används för att beskriva den totala inkomstjämligheten i befolkningen, det vill säga Gini-koefficienten, har dock minskat något mellan åren. Detta gäller både på individ nivå, jämför tabell 4 och B4, och på hushållsnivå (redovisas ej). Den totala inkomstjämligheten har således minskat. Vad gäller förändringar i den eko-

nomiska familjepolitikens omfördelande effekter har det skett en marginell ökning, trots att förmånernas andel av disponibel inkomst har minskat.

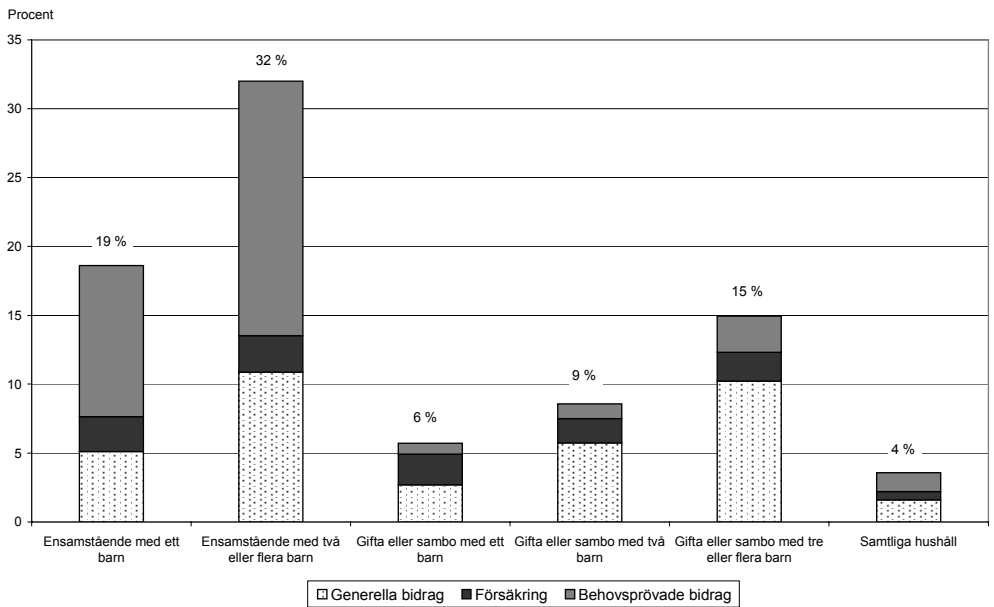
Figur B1. Genomsnittlig disponibel inkomst per konsumtionsenhet och den ekonomiska familjepolitiken uppdelat efter hushåll som erhållit respektive förmån, genomsnitt kronor per år



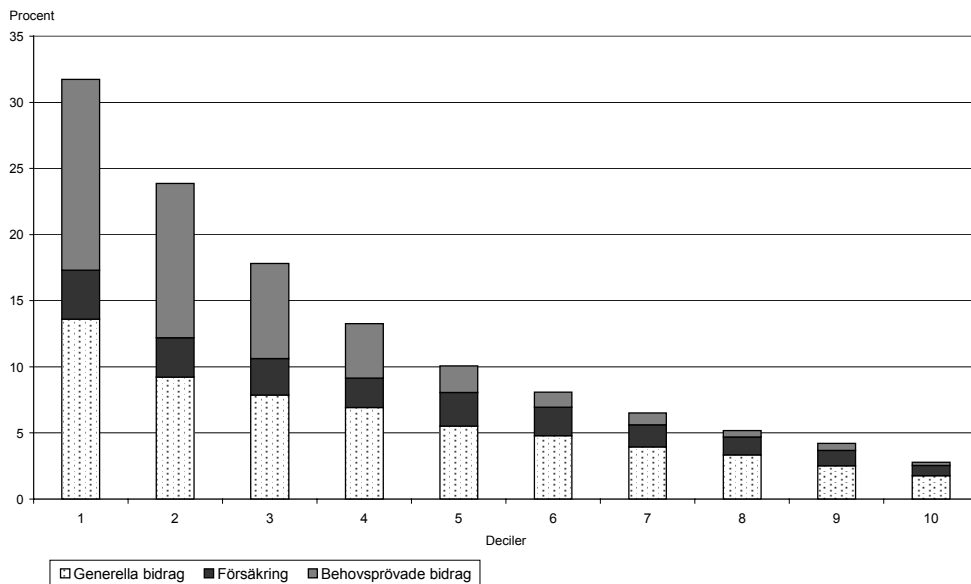
Figur B2. Disponibel inkomst per konsumtionsenhet samt den ekonomiska familjepolitiken, uppdelat efter hushållstyper, genomsnitt kronor per år



Figur B3. Den ekonomiska familjepolitikens andel av disponibel inkomst per konsumtionsenhet, uppdelat efter hushållstyper



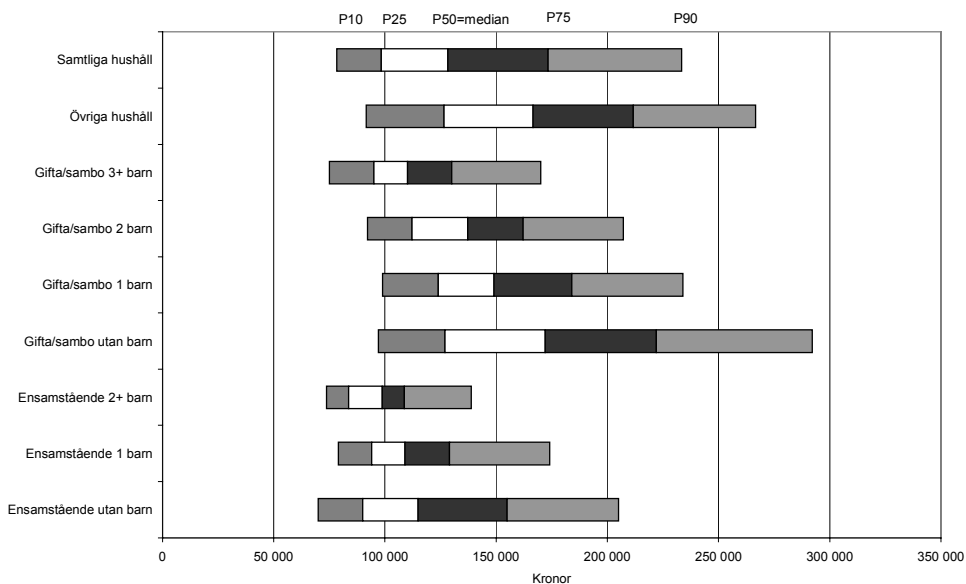
Figur B4. Den ekonomiska familjepolitikens andel av disponibel inkomst per konsumtionsenhet, samtliga hushåll med barn uppdelat i inkomstdeciler



Tabell B1. Andel hushåll i olika inkomstklasser efter hushållstyp, procent

	<i>Disponibel inkomst per konsumtionsenhet</i>					<i>Summa</i>
	<i>-100 000</i>	<i>100 001– 150 000</i>	<i>150 001– 200 000</i>	<i>200 001– 300 000</i>	<i>300 001–</i>	
Ensamstående utan barn	36,5	36,4	16,6	7,4	3,1	100
Ensamstående med 1 barn	33,4	51,8	8,3	5,7	0,9	100
Ensamstående med 2+ barn	59,1	34,1	3,8	0,5	2,6	100
Gifta/sambo utan barn	11,3	27,7	28,2	23,6	9,2	100
Gifta/sambo med 1 barn	10,3	37,8	33,5	14,3	4,1	100
Gifta/sambo med 2 barn	14,7	52,8	21,2	8,5	2,7	100
Gifta/sambo med 3+ barn	34,2	50,9	9,4	3,1	2,4	100
Övriga	12,1	28,9	29,4	23,8	5,8	100
Samtliga	26,2	36,6	20,6	12,0	4,6	100

Figur B5. Disponibel inkomst per konsumtionsenhet och dess fördelning uppdelat efter hushållstyp



Tabell B2. Median disponibel inkomst per konsumtionsenhet för hushåll samt andel med låg ekonomisk standard

<i>Hushåll</i>	<i>Median disponibel inkomst per konsumtionsenhet i tkr</i>	<i>Andel under 60 procent av median disponibel inkomst / ke</i>	<i>Andel under 50 procent av median disponibel inkomst / ke</i>
Ensamstående utan barn	114	14,9	8,1
Ensamstående med 1 barn	110	9,3	4,4
Ensamstående med 2+ barn	96	13,9	5,1
Gifta/sambo utan barn	169	3,5	1,5
Gifta/sambo med 1 barn	152	4,4	2,3
Gifta/sambo med 2 barn	133	5,3	2,6
Gifta/sambo med 3+ barn	110	11,6	4,9
Övriga hushåll	166	5,9	3,5
Ensamstående utan barn			
19–29 år	110	26,8	18,5
30–54 år	138	7,4	4,4
55–64 år	140	5,4	4,3
65– år	98	17,3	5,8
Gifta/sambo utan barn			
19–29 år	157	4,6	2,4
30–54 år	201	3,4	2,1
55–64 år	194	1,8	1,0
65– år	126	4,5	1,2
Hushåll med barn och utlandsfödd förälder	106	19,5	8,1
Barnhushåll	126	7,4	3,4
Hushåll utan barn	132	10,8	5,7
Samtliga hushåll	130	9,9	5,1

Tabell B3. Median disponibel inkomst per konsumtionsenhet för individer samt andel med låg ekonomisk standard

<i>Individer</i>	<i>Median disponibel inkomst/ke i tkr</i>	<i>Andel individer under 60 procent av median disponibel inkomst / ke</i>	<i>Andel individer under 50 procent av median disponibel inkomst / ke</i>
Barn 0–6 år	117	12,4	6,0
Barn 7–12 år	116	9,1	3,4
Barn 13–18 år	126	10,4	5,0
Barn 0–18 år	119	10,6	4,7
Flickor	119	10,3	4,5
Pojkar	119	10,9	4,9
Samtliga	132	9,0	4,3

Tabell BA1. Delkomponenter av genomsnittlig disponibel inkomst per konsumtionsenhet samt den ekonomiska familjepolitikens betydelse för hushåll som erhåller olika familjeekonomiska förmåner, i procent

	Hushåll med barnbidrag	Hushåll med föräldraförsäkring	Hushåll med barnpension	Hushåll med bostadsbidrag	Hushåll med underhållsstöd	Hushåll med vårdbidrag	Samtliga hushåll med barn 19-64 år	Hushåll utan barn 65-år	Samtliga hushåll
Faktorinkomst	104,4	109,8	77,9	45,3	72,4	90,2	106,6	14,6	83,0
Beskattningsbara transfereringar	20,8	20,1	35,5	25,9	26,7	33,5	20,3	28,8	46,7
Ej beskattningsbara transfereringar	16,2	13,3	19,2	49,5	31,9	16,9	15,0	9,2	10,3
Negativa transfereringar	-41,3	-43,3	-32,6	-20,6	-31,0	-40,7	-41,9	-43,4	-40,0
Disponibel inkomst	100	100	100	100	100	100	100	100	100
Därav									
Generella bidrag	6,9	6,6	4,6	8,0	7,4	6,9	5,9	0	1,6
Försäkringar	2,4	4,5	13,3	2,1	1,8	2,6	2,1	0	0,6
Behovsprövade bidrag	4,6	3,6	3,8	17,9	16,7	16,0	4,3	0	1,3
Den ekonomiska familjepolitiken	13,9	14,7	21,7	28,0	25,9	25,5	12,4	0	3,5
Disponibel inkomst / ke, genomsnitt lkr	146,0	146,4	169,7	89,3	109,8	153,9	150,7	172,1	155,3
Omfattning antal barn tusental	1 740	390 + 720	30	380	330	30	1 930		

Tabell BA2. Delkomponenter av genomsnittlig disponibel inkomst per konsumtionsenhet samt den ekonomiska familjepolitikens betydelse för olika hushållstyper, i procent

	Ensam- stående 0 barn	Ensam- stående 1 barn	Ensam- stående 2+ barn	Gifta/ sambo 0 barn	Gifta/ sambo 1 barn	Gifta/ sambo 2 barn	Gifta/ sambo 3+ barn	Övriga	Samtliga hushåll
Faktorinkomst	70,4	79,4	65,1	78,8	118,1	119,9	106,3	101,4	83,0
Beskattningsbara transfereringar	54,0	27,8	21,1	63,1	22,6	16,7	17,6	35,5	46,7
Ej beskattningsbara transfereringar	12,3	27,5	40,7	2,2	6,3	9,1	16,9	5,1	10,3
Negativa transfereringar	-36,7	-34,7	-26,9	-44,0	-47,0	-45,7	-40,8	-42,0	-40,0
Disponibel inkomst	100	100	100	100	100	100	100	100	100
Därav									
Generella bidrag	0	5,1	10,9	0	2,7	5,8	10,2	0,2	1,6
Försäkringar	0	2,5	2,7	0	2,2	1,8	2,1	0,2	0,6
Behovsprövade bidrag	0	11,0	18,5	0	0,8	1,1	2,6	0,3	1,3
Den ekonomiska familjepolitiken	0	18,6	32,0	0	5,7	8,6	14,9	0,6	3,5
<i>Disponibel inkomst / ke, genomsnitt ikr</i>	<i>137,4</i>	<i>124,1</i>	<i>107,3</i>	<i>192,2</i>	<i>181,6</i>	<i>156,9</i>	<i>129,7</i>	<i>177,0</i>	<i>155,3</i>
<i>Hushåll i tusental, beräkningar HEK</i>	<i>2 020 ± 50</i>	<i>144 ± 16</i>	<i>115 ± 14</i>	<i>1 012 ± 26</i>	<i>323 ± 16</i>	<i>373 ± 17</i>	<i>165 ± 12</i>	<i>179 ± 11</i>	<i>4 331 ± 31</i>

Tabell B4. Transfereringarnas betydelse för den totala inkomstjämligheten. Samtliga individer

	<i>Andel av disponibel inkomst per konsumtionsenhet</i>	<i>Koncentrationskoefficient</i>	<i>Bidrag till Gini i procent</i>
Faktorinkomst	92,1	0,455	170,6
Beskattningsbara transfereringar	38,5	0,054	6,0
Ej beskattningsbara transfereringar	10,7	-0,360	-8,3
Negativa transfereringar	-41,3	0,406	-65,5
Disponibel inkomst	100		
Därav			
Generella bidrag	3,1	-0,192	-1,4
Försäkringar	1,0	-0,104	-0,3
Behovsprövade bidrag	1,9	-0,519	-2,0
Den ekonomiska familjepolitiken	6,0	-0,265	-3,7
Gini-koefficient		0,294	0,294

Litteratur

Atkinson A B, B Cantillon, E Marlier & B Nolan (2002). *Social Indicators: The EU and Social Inclusion*, Oxford University Press, Oxford.

Gustafsson B, Palmer E & M Johansson (2001). Economic Well-being of Children in the Deep Swedish Recession of the 1990s. Uppsats.

Lundkvist, L, & K Nyberg (2003). Ekonomisk standard för efterlevande, RFV Analyserar 2003:2, Riksförsäkringsverket, Stockholm.

Prop. 1999/2000:100 bilaga 3, Fördelningspolitisk redogörelse till 2000 års ekonomiska vårproposition.

Prop. 2000/01:100 bilaga 4, Fördelningspolitisk redogörelse till 2001 års ekonomiska vårproposition.

Prop. 2001/02:100 bilaga 3, Fördelningspolitisk redogörelse till 2002 års ekonomiska vårproposition.

Prop. 2002/2003:1, vol. 6, UO12 Ekonomisk trygghet för familjer och barn.

Pyatt G, Chan C N, & J Fei (1980) "The Distribution of Income by Factor Components", *Quarterly Journal of Economics*, 95, 451–473.

Rao, V.M. (1969) "The Decomposition of the Concentration Coefficient", *Journal of Royal Statistical Society*, 132, 418–425.

Regleringsbrev för RFV 2002.

SCB (2002a). Statistiska meddelanden HE 21 SM020, Inkomstfördelningsundersökningen 2000.

SCB (2002b). Preliminär inkomststatistik 2000.

SCB (2003). Preliminär inkomststatistik 2001.

SOU 2000:40 Velfärd och försörjning. Kapitel 1. Inkomstfördelningen under 1990-talet.

SOU 2001:24 Ur fattigdomsfällan, Slutbetänkande av Familjeutredningen.

SOU 2002:73 Förbättrad statistik om hushållens inkomster.