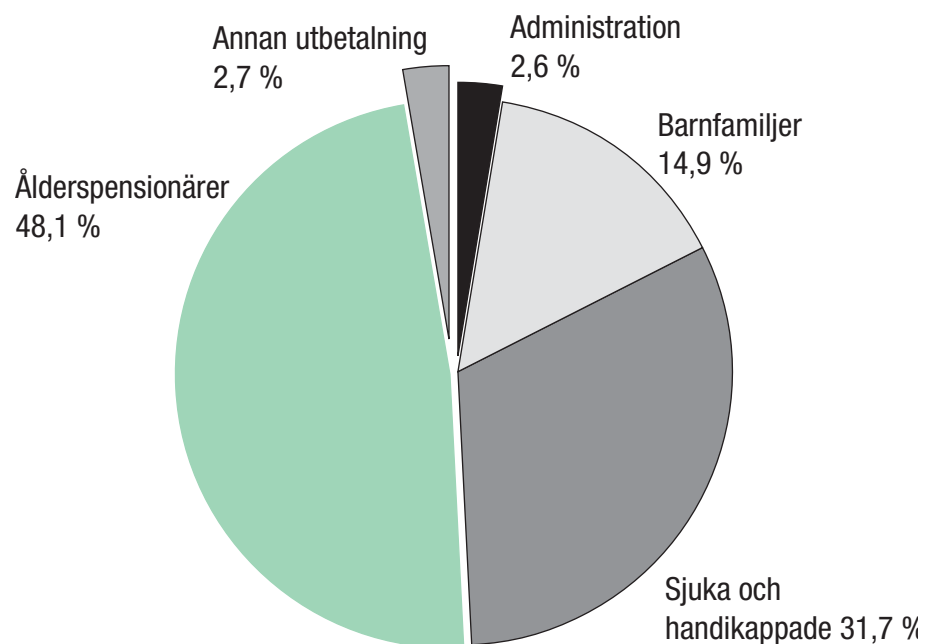


# Socialförsäkringens omfattning 2000-2003

*Vem får pengarna och hur  
finansieras försäkringen?*



I serien RFV ANALYSERAR publicerar Riksförsäkringsverket sammanställningar av resultat av

- utrednings- och utvärderingsarbete

I huvudsak är det frågan om mera omfattande studier av olika försäkringsområden som genomförts på RFV:s initiativ

Publikationerna i denna serie utarbetas av olika enheter inom Riksförsäkringsverket.

I vissa slag av rapporter i denna serie kan det förekomma uttalanden som pekar på behovet av nya eller ändrade författningsbestämmelser eller rekommendationer på något område. Med anledning av sådana uttalanden tar Riksförsäkringsverket sedan i särskild ordning upp frågan om att ge ut nya eller ändrade författningar och allmänna råd på området. Uttalanden i rapporterna har således ingen självständig ställning som går utöver innehållet i gällande författningar och allmänna råd.

UTGIVARE                      Enheten för analys

UPPLYSNINGAR              Christer Carmegren 08-786 95 48

#### Skriftserier som ges ut av Riksförsäkringsverket:

|                                |   |
|--------------------------------|---|
| <b>RFV Föreskriver (RFFS)</b>  | Författningar med bindande föreskrifter   |
| <b>RFV Rekommenderar (RAR)</b> | Allmänna råd om tillämpningen av författningar  |
| <b>RFV Vägledning</b>          | Beskrivning av författningsbestämmelser, allmänna råd, förarbeten, rättspraxis, exempel och kommentarer |
| <b>RFV Analyserar</b>          | Resultat av utrednings- och utvärderingsarbete  |
| <b>RFV Anser</b>               | Tolkningar av rättsläget, uttalande om verkets åsikt i olika frågor och framställningar till regeringen |
| <b>RFV Informerar</b>          | Redovisning av statistik, upplysningar om regler, rutiner och praxis.                                   |
| <b>RFV Redovisar</b>           | Försäkringsanalyser och rapporter av mer begränsad omfattning.  |

Beställ hos: Riksförsäkringsverkets Kundtjänst Tfn 08-795 23 55

Fax 08-760 58 95 E-post: [order@special.lagerhus.se](mailto:order@special.lagerhus.se) eller på

Internet [www.rfv.se](http://www.rfv.se)

Tryck: Novum Grafiska 2002

| <i>Innehåll</i>  | <i>Sid</i> |
|--|------------|
| <b><i>Inledning</i></b>  | <b>5</b>   |
| <b><i>1 Socialförsäkringens utgifter 2000–2003</i></b>               | <b>7</b>   |
| <b><i>2 Utveckling av socialförsäkringens utgifter 1980–2003</i></b> | <b>10</b>  |
| Ekonomisk trygghet för familjer och barn                             | 13         |
| Ekonomisk trygghet vid sjukdom och handikapp                         | 18         |
| Ekonomisk trygghet vid ålderdom                                      | 23         |
| Annan utbetalning  | 26         |
| Administration   | 26         |
| <b><i>3 Socialförsäkringens finansiering</i></b>                     | <b>27</b>  |
| Sammanfattande beskrivning   | 27         |
| Sjukförsäkring   | 30         |
| Arbetskadeförsäkring   | 31         |
| Ålderspension  | 32         |
| Efterlevandepension  | 33         |
| Föräldraförsäkring   | 33         |
| <b><i>4 Socialförsäkringens andel av samhällsekonomin</i></b>        | <b>34</b>  |

## ***Inledning***

Socialförsäkringarna omfattade år 2001 nästan 363 miljarder kronor, vilket motsvarar drygt en sjättedel av bruttonationalprodukten (BNP). Socialförsäkringarnas innehåll har stor betydelse för såväl den enskilda människan som för samhällsekonomin i stort. Av 100 kronor som används för privat konsumtion kommer 26 kronor från socialförsäkringarna.

Socialförsäkringarnas syfte är att ge ekonomisk trygghet för familjer och barn, vid sjukdom och handikapp och vid ålderdom. År 2001 var ersättningar vid ålderdom 48 procent av utgifterna och 2,1 miljoner personer uppbar någon form av pension (inklusive förtidspension). Ekonomiskt stöd vid sjukdom och handikapp var 32 procent av utgifterna och 15 procent var ekonomiskt stöd till familjer och barn. Återstående 5 procent var utbetalningar främst inom arbetsmarknadsområdet och socialförsäkringens utgifter för administration. Av tabblån på sidan 6 framgår vilka förmåner som ingår i respektive grupp.

Socialförsäkringarna finansieras genom socialavgifter, allmän pensionsavgift, statliga ålderspensionsavgifter, fondavkastning och skatter. På grund av att inkomsterna i premiepensionssystemet utgörs av reserveringar är det ej meningsfullt att ange exakt hur stor del av de totala utgifterna som täcks av avgiftsintäkter. Om premiepensionssystemet exkluderas var andelen ungefär sex sjundedelar år 2001. Resten finansieras i huvudsak av skatter och avkastning på medel i Allmänna pensionsfonden.

Syftet med denna sammanställning är att visa utvecklingen av socialförsäkringens utgiftsmässiga omfattning under perioden 1980–2001, hur försäkringen finansieras och något av dess samhällsekonomiska betydelse. Dessutom visas utgiftsprognoser för 2002 och 2003. Beräkningarna är hämtade ur det budgetunderlag för 2003, som Riksförsäkringsverket lämnade till regeringen i februari 2002. Beräkningarna utgår från då gällande eller beslutade regler.

Förslag i den ekonomiska vårpropositionen 2002 eller andra propositioner efter februari 2002 har inte beaktats här.

Översiktlig tablå över i varje grupp ingående förmåner.

***Ekonomisk trygghet för familjer och barn***

|  |  |
|--|--|
| Föräldraförsäkring<br>havandeskapspenning<br>föräldrapenning<br>tillfällig föräldrapenning | Vårdbidrag för funktions-<br>hindrade barn<br>Underhållsstöd<br>Barnpension<br>Bidrag vid adoptioner |
| Barnbidrag   |  |
| Bostadsbidrag till barnfamiljer m fl   |  |

***Ekonomisk trygghet vid sjukdom och handikapp***

|   |  |
|---|--|
| Sjukpenning<br>Rehabiliteringsersättning<br>Närståendepenning<br>Vissa vårders. inkl. tandvård<br>Förtidspensioner<br>folkpension<br>pensionstillskott<br>ATP<br>sysselsättningsgaranti | Bostadstillägg till förtids-<br>pensionärer<br>Handikappersättning<br>Arbetsskadeersättning<br>livräntor<br>sjukpenning<br>sjukvårdsersättning<br>Bilstöd till handikappade<br>Assistansersättning |
|---|--|

***Ekonomisk trygghet vid ålderdom m m***

|  |  |
|--|--|
| Ålderspension<br>ATP/inkomstgrundad pension<br>folkpension/garantipension<br>pensionstillskott<br>Särskilt pensionstillägg | Efterlevandepension<br>änkepension<br>omställningspension<br>Hustrutillägg<br>Bostadstillägg till<br>pensionärer<br>Delpension |
|--|--|

***Annan utbetalning***

|  |   |
|--|---|
| Aktivitetsstöd<br>Ersättning till värnpliktiga | Småföretagsförsäkringar<br>Smittbärarsättning |
|--|---|

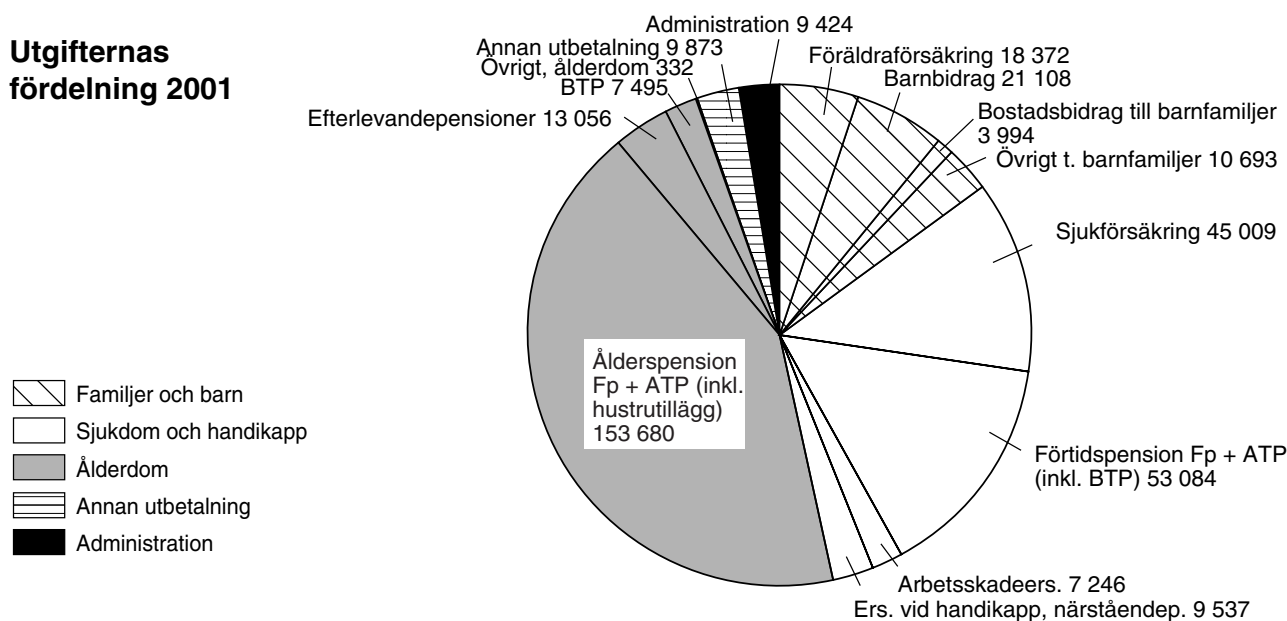
# 1 Socialförsäkringens utgifter 2000–2003

## Socialförsäkringens utgifter 2000–2003, miljoner kronor

| Försäkringsgren/<br>-förmån                 | 2000            |              | 2001            |              | 2002 (prognos)  |              | 2003 (prognos)  |              |
|---|-----------------|--------------|-----------------|--------------|-----------------|--------------|-----------------|--------------|
|   | Utg,<br>milj kr | Andel,<br>%  | Utg,<br>milj kr | Andel,<br>%  | Utg,<br>milj kr | Andel,<br>%  | Utg,<br>milj kr | Andel,<br>%  |
| Ekonomisk trygghet<br>för familjer och barn | 50 818          | 14,8         | 54 167          | 14,9         | 55 641          | 14,6         | 56 864          | 13,6         |
| vid sjukdom och handikapp                   | 104 332         | 30,4         | 114 876         | 31,7         | 122 886         | 32,3         | 140 351         | 33,6         |
| vid ålderdom m m                            | 169 891         | 49,6         | 174 563         | 48,1         | 182 579         | 47,9         | 200 315         | 48,0         |
| Annan utbetalning                           | 8 718           | 2,6          | 9 873           | 2,7          | 10 032          | 2,6          | 10 132          | 2,4          |
| Administration                              | 9 007           | 2,6          | 9 424           | 2,6          | 9 975           | 2,6          | 10 089          | 2,4          |
| <b>Totalt <sup>1)</sup></b>                 | <b>342 766</b>  | <b>100,0</b> | <b>362 903</b>  | <b>100,0</b> | <b>381 113</b>  | <b>100,0</b> | <b>417 751</b>  | <b>100,0</b> |

<sup>1)</sup> Inklusiv statliga ålderspensionsavgifter.

## Utgifternas fördelning 2001



Not: Inklusiv ålderspensionsavgifter

Utgifterna för socialförsäkringen ökade kraftigt under 2001, främst på grund av ökade utgifter för sjukförsäkringen och ATP. Utgifterna var totalt 362,9 miljarder kronor, vilket är ökning med 20,1 miljarder i jämförelse med föregående år. Av utgifterna var 91,5 procent transfereringar till hushållen. Statliga ålderspensionsavgifter motsvarade 5,3 procent av utgifterna och administrationen av socialförsäkringen 2,6 procent. Återstående 0,6 procent var ersättning för olika sjukvårdsförmåner.

Riksförsäkringsverket beräknar att försäkringsutgifterna stiger kraftigt även under följande år. Jämfört med 2001 beräknas en ökning med 18,2 miljarder kronor för 2002 och en ökning med 54,8 miljarder för 2003.

Flera av försäkringarna, som till exempel sjukpenning och föräldrapenning är pensionsgrundande. Dessutom ges pensionsrätt för vård av barn. Därför betalar staten sedan 1999 in ålderspensionsavgifter som i princip motsvarar pensionsrätten för detta. År 2001 var de statliga ålderspensionsavgifterna för socialförsäkringen 19,2 miljarder kronor.

Följande tabell visar utgifterna fördelade på de olika förmånsslagen. Ytterligare uppdelning av utgifterna ges i tabell 2.2–2.6.

Tabell 1.1 Socialförsäkringens utgifter 2000-2003, miljoner kronor

| Försäkringsgren/-förmån                                     | 2000           | 2001           | 2002<br>(prognos) | 2003<br>(prognos) |
|---|----------------|----------------|-------------------|-------------------|
| <b>Ekonomisk trygghet för familjer och barn</b>             |                |                |                   |                   |
| Föräldraförsäkring  | 16 844         | 18 372         | 19 620            | 20 914            |
| Bambidrag   | 18 932         | 21 108         | 21 031            | 20 963            |
| Bostadsbidrag till barnfamiljer och ungdomar                | 4 373          | 3 994          | 3 712             | 3 660             |
| Vårdbidrag för funktionshindrade barn                       | 1 986          | 2 053          | 2 122             | 2 225             |
| Underhållsstöd  | 4 481          | 4 380          | 4 472             | 4 484             |
| Bampension  | 941            | 951            | 975               | 970               |
| Pensionsrätt för barnår <sup>1)</sup>                       | 3 240          | 3 276          | 3 669             | 3 608             |
| Bidrag vid adoptioner                                       | 21             | 33             | 40                | 40                |
| <b>Summa</b>  | <b>50 818</b>  | <b>54 167</b>  | <b>55 641</b>     | <b>56 864</b>     |
| <b>Ekonomisk trygghet vid sjukdom och handikapp</b>         |                |                |                   |                   |
| Sjukförsäkring  |                |                |                   |                   |
| <i>Sjukpenning, rehabiliteringsersättning, närståendep.</i> | 36 458         | 42 811         | 49 710            | 54 371            |
| <i>Sjukvårdsförmåner m.m.</i>                               | 2 001          | 2 198          | 2 369             | 2 619             |
| Förtidspensioner  | 47 747         | 50 172         | 49 480            | 61 425            |
| Bostadstillägg till förtidspensionärer                      | 2 564          | 2 912          | 3 029             | 3 334             |
| Handikappersättning   | 1 036          | 1 060          | 1 101             | 1 118             |
| Arbets-skadeersättning                                      | 7 343          | 7 246          | 7 295             | 6 443             |
| Bilstöd   | 209            | 226            | 255               | 256               |
| Assistansersättning   | 6 960          | 8 238          | 9 634             | 10 773            |
| Övrig ersättning  | 14             | 13             | 13                | 12                |
| <b>Summa</b>  | <b>104 332</b> | <b>114 876</b> | <b>122 886</b>    | <b>140 351</b>    |
| <b>Ekonomisk trygghet vid ålderdom m.m.</b>                 |                |                |                   |                   |
| Ålderspension   | 149 682        | 153 680        | 161 582           | 177 321           |
| Efterlevandepension   | 12 865         | 13 056         | 13 472            | 14 622            |
| Bostadstillägg till pensionärer                             | 7 055          | 7 495          | 7 246             | 8 160             |
| Delpension  | 211            | 260            | 213               | 152               |
| Övrig pension   | 78             | 72             | 66                | 60                |
| <b>Summa</b>  | <b>169 891</b> | <b>174 563</b> | <b>182 579</b>    | <b>200 315</b>    |
| <b>Annan utbetalning</b>                                    |                |                |                   |                   |
| Aktivitetsstöd  | 8 511          | 9 745          | 9 900             | 10 000            |
| Dagpenning till våmplikliga m.m.                            | 12             | 7              | 9                 | 9                 |
| Familjebidrag till VPL                                      | 87             | 73             | 84                | 84                |
| Övrigt  | 108            | 48             | 39                | 39                |
| <b>Summa</b>  | <b>8 718</b>   | <b>9 873</b>   | <b>10 032</b>     | <b>10 132</b>     |
| <b>Administration</b>                                       | <b>9 007</b>   | <b>9 424</b>   | <b>9 975</b>      | <b>10 089</b>     |
| <b>Totalt<sup>2)</sup></b>                                  | <b>342 766</b> | <b>362 903</b> | <b>381 113</b>    | <b>417 751</b>    |

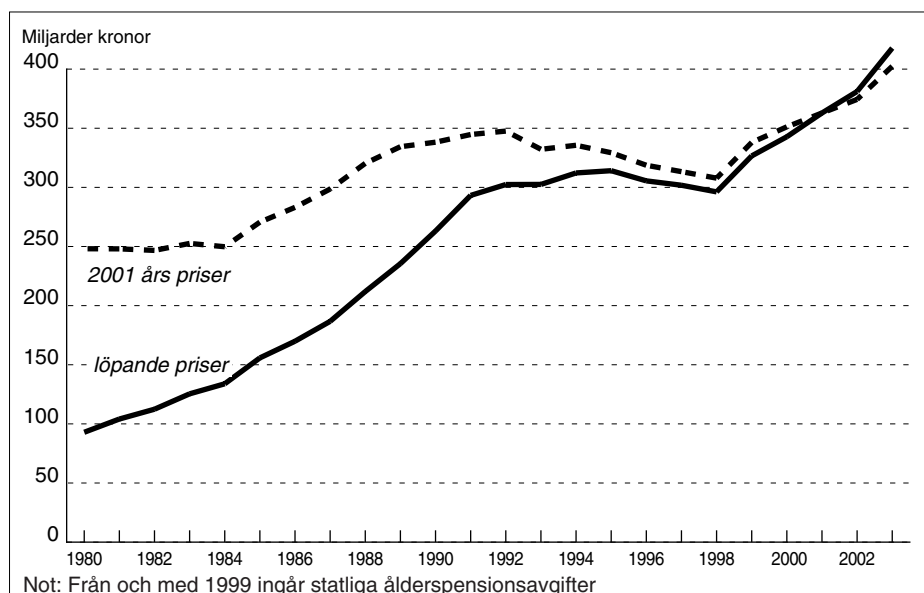
<sup>1)</sup> Statlig ålderspensionsavgift.<sup>2)</sup> Inklusive statliga ålderspensionsavgifter.



## 2 Utveckling av socialförsäkringens utgifter 1980–2003

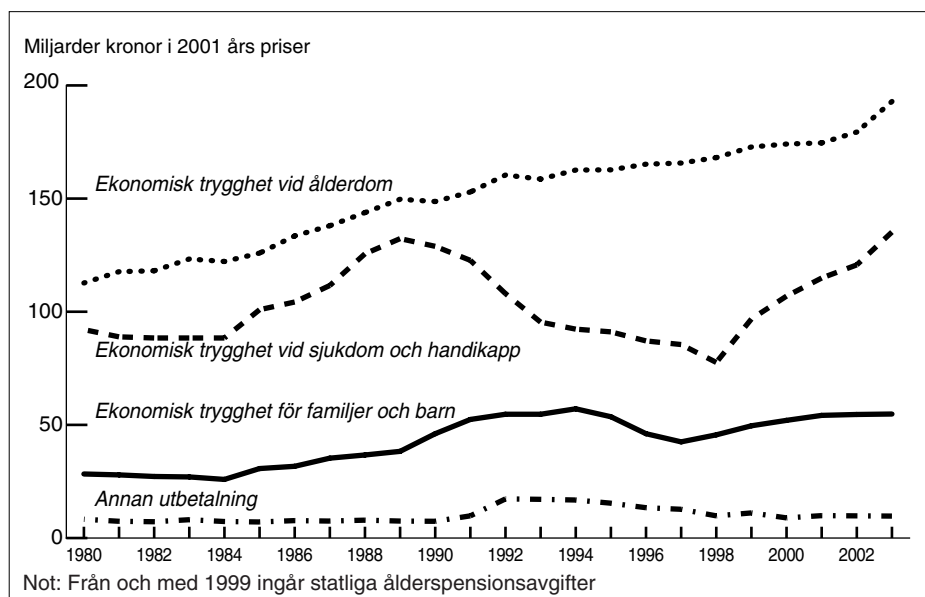
I **löpande priser** har utgifterna ökat från 92,9 miljarder kronor år 1980 till 362,9 miljarder år 2001. Ökningen var mycket kraftig under åren 1985–1991. I början av 1990-talet minskade sedan ökningstakten och åren 1996–1998 sjönk utgifterna, främst som en följd av sänkta ersättningsnivåer i sjuk- och föräldraförsäkringen samt överflyttningen av kostnadsansvaret för läkemedel till sjukvårdshuvudmännen. År 1999 infördes statliga ålderspensionsavgifter, vilket höjde utgiftsnivån kraftigt. Även under 2000 och 2001 ökade utgifterna, främst på grund av ökade utgifter för sjukförsäkringen och ålderspension. Utgifterna beräknas fortsätta öka under 2002 och 2003.

Diagram 2.1 Socialförsäkringens utgifter i löpande och fast penningvärde



**Uttryckta i 2001 års penningvärde** är socialförsäkringens utgifter idag nästan 115 miljarder kronor eller 46 procent högre än de var 1980. Mellan åren 1984 och 1992 ökade utgifterna kraftigt. Sedan följde en minskning till och med år 1998, varefter utgifterna återigen ökar kraftigt.

**Diagram 2.2 Socialförsäkringens utgifter för de olika huvudgrupperna uttryckta i fast penningvärde**



Utgifterna för **ersättning vid ålderdom** har ökat kontinuerligt, även i fast penningvärde. Utgifterna har ökat med 55 procent mellan åren 1980 och 2001. Tabellen på nästa sida visar utgiftsutvecklingen både i löpande och fast penningvärde.

Utgifterna för ersättningar vid **sjukdom och handikapp** ökade kraftigt under 1980-talet. Mellan åren 1980 och 1990 ökade utgifterna med 40 procent i fast penningvärde. Ökningen skedde framför allt under senare hälften av decenniet. Därefter vände utvecklingen. Mellan åren 1990 och 1998 sjönk utgifterna med 40 procent till följd av ändrade ersättningsregler, övergång till sjuklön och minskad sjukfrånvaro. År 1998 höjdes kompensationsnivån i sjukförsäkringen. Trots det skedde en kraftig minskning av utgifterna på grund av att kostnadsansvaret för läkemedel detta år flyttades över till sjukvårdshuvudmännen. År 1999 ökade sedan utgifterna mycket kraftigt, främst beroende på det kraftigt ökade antalet uttagna sjukdagar i sjukförsäkringen och införandet av statliga ålderspensionsavgifter. Utgifterna ökade kraftigt även under åren 2000–2001 och RFV beräknar en fortsatt utgiftsökning för åren 2002–2003.

Det ekonomiska stödet från socialförsäkringen till **barnfamiljer** mer än fördubblades i fast penningvärde mellan åren 1980 och 1994. Därefter skedde en utgiftsminskning fram till 1998, då utgifterna åter ökade till följd av höjt barnbidrag och höjd föräldrapenning. Utgifterna fortsatte öka under åren 1999–2001, då även på grund av de statliga ålderspensionsavgifterna och ökade födelsetal. RFV beräknar att utgifterna blir i stort sett oförändrade i fast penningvärde under de närmaste två åren.

**Tabell 2.1 Socialförsäkringens utgifter fördelade på huvudgrupp, miljoner kronor**

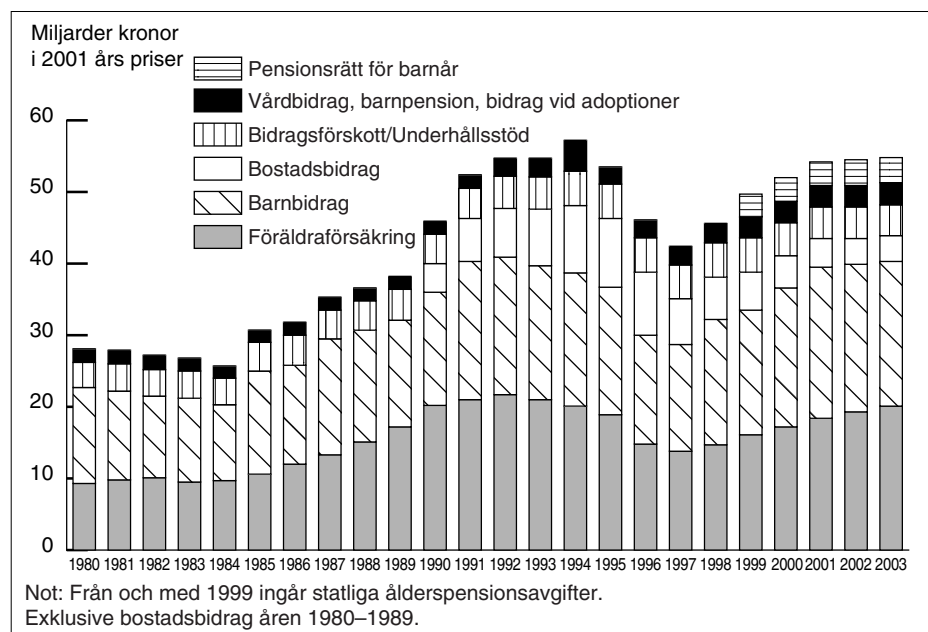
| År                       | Socialförsäkringens utgifter | Därav för huvudgrupp                     |  |                                 |                   |                |
|--------------------------|------------------------------|--|--|---------------------------------|-------------------|----------------|
|                          |                              | Ekonomisk trygghet för familjer och barn | Ekonomisk trygghet vid sjukdom och handikapp | Ekonomisk trygghet vid ålderdom | Annan utbetalning | Administration |
| <b>Löpande priser</b>    |                              |  |  |                                 |                   |                |
| 1980                     | 92 922                       | 10 587                                   | 34 516                                       | 42 178                          | 3 098             | 2 543          |
| 1985                     | 155 824                      | 17 685                                   | 58 084                                       | 72 504                          | 4 122             | 3 429          |
| 1990                     | 263 096                      | 35 832                                   | 100 257                                      | 115 658                         | 5 751             | 5 598          |
| 1991                     | 293 225                      | 44 609                                   | 104 336                                      | 130 085                         | 8 333             | 5 862          |
| 1992                     | 302 427                      | 47 588                                   | 93 999                                       | 139 588                         | 15 084            | 6 168          |
| 1993                     | 302 518                      | 49 802                                   | 86 835                                       | 144 409                         | 15 600            | 5 872          |
| 1994                     | 312 215                      | 53 167                                   | 85 889                                       | 151 312                         | 15 636            | 6 211          |
| 1995                     | 314 075                      | 51 096                                   | 86 877                                       | 155 198                         | 14 686            | 6 218          |
| 1996                     | 305 543                      | 44 215                                   | 83 498                                       | 158 354                         | 12 867            | 6 609          |
| 1997                     | 301 797                      | 40 923                                   | 82 384                                       | 159 624                         | 12 261            | 6 605          |
| 1998                     | 296 224                      | 43 888                                   | 74 646                                       | 161 696                         | 9 476             | 6 519          |
| 1999                     | 326 609                      | 47 939                                   | 93 526                                       | 166 996                         | 10 731            | 7 417          |
| 2 000                    | 342 766                      | 50 818                                   | 104 332                                      | 169 891                         | 8 718             | 9 007          |
| 2 001                    | 362 903                      | 54 167                                   | 114 876                                      | 174 563                         | 9 873             | 9 424          |
| 2 002 (progn)            | 381 113                      | 55 641                                   | 122 886                                      | 182 579                         | 10 032            | 9 975          |
| 2 003 (progn)            | 417 751                      | 56 864                                   | 140 351                                      | 200 315                         | 10 132            | 10 089         |
| <b>2001 års prisnivå</b> |                              |  |  |                                 |                   |                |
| 1 980                    | 248 195                      | 28 278                                   | 92 192                                       | 112 657                         | 8 275             | 6 792          |
| 1 985                    | 270 615                      | 30 713                                   | 100 873                                      | 125 916                         | 7 159             | 5 955          |
| 1 990                    | 338 176                      | 46 057                                   | 128 868                                      | 148 663                         | 7 392             | 7 196          |
| 1 991                    | 344 719                      | 52 443                                   | 122 659                                      | 152 930                         | 9 796             | 6 891          |
| 1 992                    | 347 583                      | 54 693                                   | 108 035                                      | 160 430                         | 17 336            | 7 089          |
| 1 993                    | 332 247                      | 54 696                                   | 95 368                                       | 158 601                         | 17 133            | 6 449          |
| 1 994                    | 335 584                      | 57 147                                   | 92 317                                       | 162 638                         | 16 806            | 6 676          |
| 1 995                    | 329 236                      | 53 563                                   | 91 071                                       | 162 690                         | 15 395            | 6 518          |
| 1 996                    | 318 791                      | 46 132                                   | 87 118                                       | 165 220                         | 13 425            | 6 896          |
| 1 997                    | 313 292                      | 42 481                                   | 85 522                                       | 165 704                         | 12 728            | 6 857          |
| 1 998                    | 307 866                      | 45 612                                   | 77 579                                       | 168 051                         | 9 848             | 6 775          |
| 1999                     | 337 998                      | 49 611                                   | 96 787                                       | 172 819                         | 11 105            | 7 676          |
| 2 000                    | 351 181                      | 52 066                                   | 106 893                                      | 174 062                         | 8 932             | 9 228          |
| 2001                     | 362 903                      | 54 167                                   | 114 876                                      | 174 563                         | 9 873             | 9 424          |
| 2002 (progn)             | 374 385                      | 54 659                                   | 120 717                                      | 179 356                         | 9 855             | 9 799          |
| 2003 (progn)             | 402 385                      | 54 772                                   | 135 188                                      | 192 947                         | 9 759             | 9 718          |

Not. Från och med 1999 ingår statliga ålderspensionsavgifter i utgifterna. Notera dessutom att omräkning av utgifterna för administration (lönedelen) till fasta priser, inte helt passar in i prisutvecklingsmönstret.

## *Ekonomisk trygghet för familjer och barn*

Föräldrapenning och barnbidrag dominerar det ekonomiska stödet till **barnfamiljer**. Under 2001 var dessa två förmåner sammanlagt 73 procent av de totala utgifterna för stöd till barnfamiljer. Diagrammet nedan visar utgiftsutvecklingen i 2001 års penningvärde, fördelat på förmånsslag.

**Diagram 2.3 Socialförsäkringens ekonomiska stöd till familjer och barn**



Under åren 1995–1997 minskade utgifterna för området familjer och barn avsevärt på grund av sänkta ersättningsnivåer i föräldraförsäkringen i olika omgångar, sänkta barnbidrag samt minskat födelsetal. En återgång till tidigare nivåer vad gäller föräldraförsäkring och barnbidrag medförde sedan att utgifterna ökade under 1998. Utgifterna har sedan fortsatt öka, dels på grund av de statliga ålderspensionsavgifterna, dels på grund av de ökade utgifterna för föräldraförsäkringen och barnbidrag.

Tabell 2.2 Ekonomisk trygghet för familjer och barn, miljoner kronor

| Förmån                                      | 1990              | 1995              | 1999                       | 2000                       | 2001                       | 2002<br>prognos            | 2003<br>prognos            |
|---|-------------------|-------------------|----------------------------|----------------------------|----------------------------|----------------------------|----------------------------|
| <b>Föräldraförsäkring</b>                   | <b>15 727</b>     | <b>18 004</b>     | <b>15 595<sup>1)</sup></b> | <b>16 844<sup>1)</sup></b> | <b>18 372<sup>1)</sup></b> | <b>19 620<sup>1)</sup></b> | <b>20 914<sup>1)</sup></b> |
| Antal utbetalda dagar, milj <sup>2)</sup>   |                   |                   |                            |                            |                            |                            |                            |
| vid barns födelse                           | 46,2              | 47,0              | 36,0                       | 35,7                       | 36,5                       | 37,0                       | 38,5                       |
| tillfällig föräldrap                        | 7,0               | 6,0               | 5,1                        | 5,0                        | 5,6                        | 5,6                        | 5,6                        |
| <b>Barnbidrag</b>                           | <b>12 296</b>     | <b>16 959</b>     | <b>16 766</b>              | <b>18 932</b>              | <b>21 108</b>              | <b>21 031</b>              | <b>20 963</b>              |
| 1000-tal barn 0–15 år                       | 1 655             | 1 764             | 1 741                      | 1 734                      | 1 729                      | 1 718                      | 1 706                      |
| <b>Bostadsbidrag till barnfamiljer m fl</b> | <b>3 140</b>      | <b>9 220</b>      | <b>5 067</b>               | <b>4 373</b>               | <b>3 994</b>               | <b>3 712</b>               | <b>3 660</b>               |
| hushåll, 1000-tal                           | 328 <sup>3)</sup> | 556 <sup>3)</sup> | 378                        | 348                        | 322                        | 305                        | 300                        |
| <b>Vårdbidrag för funktionsh. barn</b>      | <b>725</b>        | <b>1 430</b>      | <b>1 851<sup>1)</sup></b>  | <b>1 986<sup>1)</sup></b>  | <b>2 053<sup>1)</sup></b>  | <b>2 122<sup>1)</sup></b>  | <b>2 225<sup>1)</sup></b>  |
| mottagare, 1000-tal i dec                   | 15                | 22                | 28                         | 29                         | 30                         | 31                         | 34                         |
| <b>Bidragsförskott</b>                      | <b>3 246</b>      | <b>4 585</b>      | .                          | .                          | .                          | .                          | .                          |
| 1000-tal barn i dec                         | 277               | 325               | .                          | .                          | .                          | .                          | .                          |
| <b>Underhållsstöd</b>                       | .                 | .                 | <b>4 592</b>               | <b>4 481</b>               | <b>4 380</b>               | <b>4 472</b>               | <b>4 484</b>               |
| 1000-tal barn i dec                         | .                 | .                 | 349                        | 330                        | 334                        | 334                        | 335                        |
| <b>Barnpension</b>                          | <b>698</b>        | <b>898</b>        | <b>938</b>                 | <b>941</b>                 | <b>951</b>                 | <b>975</b>                 | <b>970</b>                 |
| <b>Folkpension</b>                          | <b>223</b>        | <b>286</b>        | <b>289</b>                 | <b>288</b>                 | <b>290</b>                 | <b>295</b>                 | <b>254</b>                 |
| <b>ATP</b>                                  | <b>475</b>        | <b>612</b>        | <b>649</b>                 | <b>653</b>                 | <b>661</b>                 | <b>680</b>                 | <b>613</b>                 |
| <b>Ny inkomstgrundad pension</b>            | .                 | .                 | .                          | .                          | .                          | .                          | <b>90</b>                  |
| <b>Efterlevandestöd till barn</b>           | .                 | .                 | .                          | .                          | .                          | .                          | <b>13</b>                  |
| medelantal barnp, 1000-tal                  |                   |                   |                            |                            |                            |                            |                            |
| folkpension                                 | 30                | 30                | 29                         | 29                         | 29                         | 29                         | 26                         |
| ATP   | 32                | 30                | 29                         | 28                         | 28                         | 28                         | 25                         |
| Ny inkomstgrundad pension                   | .                 | .                 | .                          | .                          | .                          | .                          | 3                          |
| <b>Pensionsrätt för barnår</b>              | .                 | .                 | <b>3 108</b>               | <b>3 240</b>               | <b>3 276</b>               | <b>3 669</b>               | <b>3 608</b>               |
| <b>Bidrag vid adoptioner</b>                | .                 | .                 | <b>22</b>                  | <b>21</b>                  | <b>33</b>                  | <b>40</b>                  | <b>40</b>                  |
| <b>Summa milj kr</b>                        | <b>35 832</b>     | <b>51 096</b>     | <b>47 939</b>              | <b>50 818</b>              | <b>54 167</b>              | <b>55 641</b>              | <b>56 864</b>              |

<sup>1)</sup> Inklusive ålderspensionsavgifter.

<sup>2)</sup> Räknat i hela dagar.

<sup>3)</sup> Genomsnitt per månad, 1000-tal.

*Föräldraförsäkringen* var under åren 1989 till 1996 den största utgiftsposten inom området ekonomisk trygghet för familjer och barn. Utgiftsökningen vid slutet av 1980-talet var en följd av utökningen av föräldrapenningperioden samtidigt som födelsetalet steg kraftigt. Utgiftsminskningen omkring 1996 var i sin tur en följd av sänkningar i ersättningsnivåer samtidigt som födelsetalet minskade starkt.

Föräldrapenning vid barns födelse är den mest omfattande förmånen inom föräldraförsäkringen och utgör årligen närmare 90 procent av alla utbetalda dagar och cirka 80 procent av utgifterna inom föräldraförsäkringen.

Under 2001 utbetalades föräldrapenning för totalt 36,5 miljoner dagar. Detta är drygt 800 000 flera dagar än året innan. Först och främst beror ökningen på att uppgången i födelsetalet började från och med år 2000. Storleken av en årskull barn påverkar mest antalet uttagna föräldrapenningdagar under kalenderåret efter själva födelseåret.

Utgiften för föräldrapenning steg med ca 900 miljoner kronor. Utgiftsökningen berodde på det ökande antalet födda barn, den stigande löneutvecklingen och på ökningen i pappornas andel av daguttaget.

Från och med 2002 och flera år framåt kommer både stigande antal födda och 30 dagars förlängning av föräldrapenningperioden att bidra till ökade föräldrapenningkostnader.

Uttaget av dagar med tillfällig föräldrapenning sjönk under flera år i rad. År 1990 utbetalades cirka 7 miljoner dagar, år 2000 hade antalet minskat till 5 miljoner dagar. År 2001 ökade antalet utbetalda dagar till 5,6 miljoner. Utgiften ökade från 3,0 till 3,6 miljarder från 2000 till 2001.

Utgiften för tillfällig föräldrapenning beräknas till 3,8 miljarder kronor år 2002 och förväntas att öka successivt under de kommande åren. Utgiftsökningen beror framförallt på löneutvecklingen.

Från och med 1996 är **barnbidragen** åter den största utgiften inom stödet till barnfamiljer. Antalet barn varierar mellan 1,6 och 1,8 miljoner. Ökningen av utgifterna åren 1999–2001 beror främst på att barnbidraget höjdes 1999 från 9 000 till 10 200 kr per barn och år. Samma år återinfördes flerbarnstillägget. I januari 2001 höjdes barnbidraget till 11 400 per barn och år. Därmed ökar utgifterna för barnbidrag år 2001. Flerbarnstilläggen höjdes med ett belopp som per år är 3 048 kronor för tredje barnet, 9 120 kronor för det fjärde barnet och 11 400 kronor för det femte och ytterligare barn. En förutsättning för höjningen är dock att statens finanser utvecklas enligt nuvarande prognoser. Beräkningen för utgifterna för 2002 utgår från samma bidragsnivå som utges under 2001. Största osäkerhetsfaktorer i prognosen är flerbarnstilläggen och förlängt barnbidrag.

Sedan 1994 tillhör **bostadsbidragen** till barnfamiljer och ungdomar socialförsäkringarna. Tidigare utbetalades de av kommunerna. Bidragsbeloppet bestäms av hushållets, bostadskostnadens och inkomstens storlek. Omfattande regeländringar (i huvudsak från och med 1997), vars syfte var att minska utgifterna, har avsevärt minskat antalet bidragshushåll. Framför allt har antalet hushåll med sammanboende föräldrar och hushåll boende i eget småhus minskat. Från och med 1997 är bidraget preliminärt och bestäms i efterhand när inkomsttaxeringen för året är klar. Fyra avstämningar har hittills gjorts, avstämning av 1997, 1998, 1999 och 2000 års bidrag. Varje avstäm-

ning genererar en stor summa åter- och utbetalningar trots att återbetalningar i viss utsträckning sker löpande även före avstämningen. Det är vanligare att underskatta sin inkomst än att överskatta den. Avstämningarna har visat att två av tre hushåll som har bostadsbidrag någon gång under ett år, har bidrag också året därpå. Omkring 90 procent av hushåll som fått bostadsbidrag någon gång under ett år får behålla sitt bidrag helt eller delvis efter avstämningen. Den uppskattade inkomsten uppgår till i genomsnitt 93 procent av den taxerade inkomsten. Den relativt höga och jämna återbetalningstakten medför att kostnaden för bostadsbidrag under ett år, nu i stort sett motsvarar kostnaden för de slutliga bidrag som en senare avstämning beräknas resultera i.

**Vårdbidrag** kan betalas till förälder med funktionshindrat barn som är i behov av särskild tillsyn och vård. Antalet vårdbidrag ökar fortlöpande, mest ökar den lägsta nivån, en fjärdedels vårdbidrag. I december år 2000 var antalet bidrag 30 000. I rapporten ”Utvecklingen av handikappersättning och vårdbidrag under nittiotalet” (RFV anser 1998:7) konstaterar RFV att den stora ökningen av nybeviljade vårdbidrag under början av nittiotalet härrör sig från det ökade antalet barn med psykiska störningar i form av diagnosen autism och DAMP/MBD/ADHD. I synnerhet har antalet pojkar för vilka det har beviljats en fjärdedels vårdbidrag ökat. Antalet nybeviljade vårdbidrag var åren 1995–1997 cirka 4 500 per år. År 1998 hade antalet nybeviljade ökat till 4 700. Från och med 1999 ligger antalet nybeviljade omkring 5 000 varje år. Den fortsatta ökningen av antalet utbetalda vårdbidrag beror på att tillströmningen är större än antalet upphörda vårdbidrag. Antalet vårdbidrag uttryckt som andel av antalet barn i åldern 0–15 år har ökat från 1,3 procent år 1995 till drygt 1,7 procent år 2001.

**Underhållsstödet** infördes den första februari 1997 och ersatte bidragsförskott och särskilt bidrag för vissa adoptivbarn. Underhållsstödet är maximalt 1 173 kronor per barn och månad. Bidragsskyldiga föräldrar debiteras ett återbetalningsbelopp som är beroende av inkomst och antalet barn. I december 2 001 utbetalades underhållsstöd för 333 623 barn. Drygt 82 procent av barnen, för vilka någon sorts underhållsstöd betalas ut, är 7 år eller äldre. Antalet barn med underhållsstöd beräknas fortsätta öka, bland annat som en följd av de stora barnkullarna i början av 1990-talet.

**Barnpension** utbetalas från folk- och tilläggspensioneringen (ATP) om en eller båda föräldrarna avlidit. Barnpension utbetalas till barn som inte fyllt 18 år. Förlängd barnpension kan ges till barn som fyllt 18 år och betalas ut längst till och med juni månad det år barnet fyller 20 år.

Antalet barnpensioner har minskat sedan mitten av 1990-talet och beräknas fortsätta minska även de kommande åren.

År 2001 var medelantalet barnpensioner från folkpensioneringen 29 049 och från ATP 28 211. Utgiften blev sammanlagt 951 miljoner kronor, varav 290 miljoner från folkpension och 661 miljoner från ATP. Trots det minskade antalet barnpensioner beräknar RFV att utgifterna ökar till 975 miljoner

kronor under 2002, vilket framförallt beror på att prisbasbeloppet ökar. För 2003 beräknar RFV utgifterna till 970 miljoner kronor.

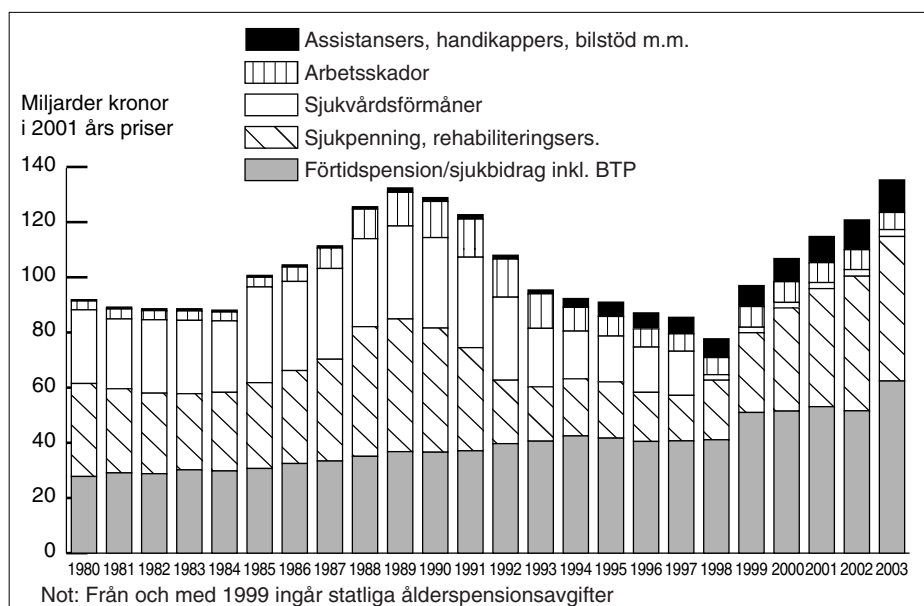
Det nya ålderspensionssystemet ger pensionsrätt för vård av barn i åldern 0–4 år. Därför infördes 1999 en statlig ålderspensionsavgift som ska finansiera **pensionsrätt för barnår**. År 2001 blev utgiften 3,3 miljarder kronor och 2002 blir utgiften 3,7 miljarder. För 2003 beräknar RFV utgiften till 3,6 miljarder kronor. I utgifterna ingår regleringar av preliminära debiteringar.



## Ekonomisk trygghet vid sjukdom och handikapp

Försäkringsutgifterna för **ersättningar vid sjukdom och handikapp** sjönk kraftigt mellan åren 1991 och 1997, främst till följd av ändrade ersättningsregler inom sjukförsäkring och arbetsskadeförsäkring.

Diagram 2.4 Ekonomisk trygghet vid sjukdom och handikapp



Även 1998 sjönk utgifterna men det berodde endast på att kostnadsansvaret för läkemedel från och med detta år övertogs av sjukvårdshuvudmännen. Utgiften för sjukvårdsförmåner minskade därför med 13,5 miljarder kronor i jämförelse med 1997. Däremot steg utgiften för sjukpenning och rehabiliteringsersättning med 4,9 miljarder kronor. Detta berodde på att sjuklöneperioden halverades från 28 till 14 dagar (vilket innebar flera dagar ersatta med sjukpenning) och att ersättningsnivåerna för sjuk- och rehabiliteringspenning höjdes från 75 till 80 procent av den bidragsgrundande inkomsten.

År 1999 ökade sedan utgifterna mycket kraftigt, främst beroende på det kraftigt ökade antalet uttagna sjukdagar i sjukförsäkringen och införandet av statliga ålderspensionsavgifter. Utgifterna för sjukförsäkringen ökade kraftigt även under åren 2000–2001 och RFV beräknar en fortsatt utgiftsökning för åren 2002–2003. Se följande tabell.

Tabell 2.3 Ekonomisk trygghet vid sjukdom och handikapp, miljoner kronor

| Förmån  | 1990           | 1995          | 1999                       | 2000                       | 2001                       | 2002<br>prognos            | 2003<br>prognos            |
|---|----------------|---------------|----------------------------|----------------------------|----------------------------|----------------------------|----------------------------|
| <b>Sjukförsäkring</b>   |                |               |                            |                            |                            |                            |                            |
| <b>sjukpenning, rehabiliterings-<br/>ersättning, närståendep.</b> | <b>34 974</b>  | <b>19 534</b> | <b>27 855<sup>1)</sup></b> | <b>36 458<sup>1)</sup></b> | <b>42 811<sup>1)</sup></b> | <b>49 710<sup>1)</sup></b> | <b>54 371<sup>1)</sup></b> |
| antal sjukpenningdagar, milj <sup>2)</sup>                        | 105,4          | 48,6          | 62,6                       | 76,4                       | 88,2                       | 99,0                       | 104,3                      |
| antal rehabiliteringsdagar, milj <sup>2)</sup>                    | .              | 5,0           | 3,0                        | 3,6                        | 3,9                        | 4,2                        | 4,4                        |
| <b>Sjukvårdsförmåner m m<sup>3)</sup></b>                         | <b>25 501</b>  | <b>15 802</b> | <b>1 899</b>               | <b>2 001</b>               | <b>2 198</b>               | <b>2 369</b>               | <b>2 619</b>               |
| <b>tandvård</b>   |                |               | <b>1 426</b>               | <b>1 462</b>               | <b>1 515</b>               | <b>1 976</b>               | <b>2 308</b>               |
| <b>ers. till sjukv.huvudman</b>                                   |                |               | <b>473</b>                 | <b>539</b>                 | <b>683</b>                 | <b>393<sup>4)</sup></b>    | <b>311<sup>4)</sup></b>    |
| <b>Förtidspensioner</b>   | <b>27 293</b>  | <b>37 502</b> | <b>46 771</b>              | <b>47 747</b>              | <b>50 172</b>              | <b>49 480</b>              | <b>61 425</b>              |
| <b>folkpension<sup>5)</sup></b>                                   | <b>11 848</b>  | <b>14 542</b> | <b>13 869</b>              | <b>14 236</b>              | <b>14 859</b>              | <b>15 872</b>              | <b>6</b>                   |
| <b>ATP</b>  | <b>15 445</b>  | <b>22 960</b> | <b>24 037</b>              | <b>24 770</b>              | <b>26 107</b>              | <b>28 342</b>              | <b>.</b>                   |
| <b>aktivitetsersättning</b>                                       | <b>.</b>       | <b>.</b>      | <b>.</b>                   | <b>.</b>                   | <b>.</b>                   | <b>.</b>                   | <b>69</b>                  |
| <b>sjukersättning</b>   | <b>.</b>       | <b>.</b>      | <b>.</b>                   | <b>.</b>                   | <b>.</b>                   | <b>.</b>                   | <b>52 209</b>              |
| <b>statliga ålderspensionsavg</b>                                 | <b>.</b>       | <b>.</b>      | <b>8 865</b>               | <b>8 739</b>               | <b>9 201</b>               | <b>5 259</b>               | <b>9 135</b>               |
| <b>syss gar för förtidspensionärer</b>                            | <b>.</b>       | <b>.</b>      | <b>0</b>                   | <b>2</b>                   | <b>5</b>                   | <b>6</b>                   | <b>6</b>                   |
| mottagare, 1000-tal i dec   |                |               |                            |                            |                            |                            |                            |
| folkpension   | 361            | 409           | 422                        | 435                        | 445                        | 464                        | .                          |
| ATP   | 315            | 370           | 374                        | 386                        | 395                        | 412                        | .                          |
| sjukersättning  | .              | .             | .                          | .                          | .                          | .                          | 482                        |
| <b>Bostadstillägg</b>   |                |               |                            |                            |                            |                            |                            |
| <b>till förtidspensionärer</b>                                    | <b>1 193</b>   | <b>2 297</b>  | <b>2 498</b>               | <b>2 564</b>               | <b>2 912</b>               | <b>3 029</b>               | <b>3 334</b>               |
| mottagare, 1000-tal i dec   | 95             | 111           | 109                        | 112                        | 118                        | 122                        | 126                        |
| <b>Handikappersättning</b>  | <b>703</b>     | <b>945</b>    | <b>1 012</b>               | <b>1 036</b>               | <b>1 060</b>               | <b>1 101</b>               | <b>1 118</b>               |
| mottagare, 1000-tal i dec   | 50             | 54            | 57                         | 58                         | 59                         | 60                         | 60                         |
| <b>Arbetsskadeersättning</b>                                      | <b>10 164</b>  | <b>6 793</b>  | <b>7 236<sup>1)</sup></b>  | <b>7 343<sup>1)</sup></b>  | <b>7 246<sup>1)</sup></b>  | <b>7 295<sup>1)</sup></b>  | <b>6 443<sup>1)</sup></b>  |
| <b>sjukpenning/-vård</b>  | <b>6 182</b>   | <b>617</b>    | <b>54</b>                  | <b>42</b>                  | <b>36</b>                  | <b>33</b>                  | <b>36</b>                  |
| <b>livräntor</b>  | <b>3 657</b>   | <b>5 857</b>  | <b>5 550</b>               | <b>5 541</b>               | <b>5 568</b>               | <b>5 722</b>               | <b>5 800</b>               |
| <b>LSP, statliga skadeers. m.m.</b>                               | <b>325</b>     | <b>319</b>    | <b>171</b>                 | <b>159</b>                 | <b>153</b>                 | <b>149</b>                 | <b>144</b>                 |
| <b>statliga ålderspensionsavgifter</b>                            | <b>.</b>       | <b>.</b>      | <b>1 461</b>               | <b>1 601</b>               | <b>1 489</b>               | <b>1 391</b>               | <b>463</b>                 |
| Antal livräntor, 1 000-tal  | 152            | 185           | 164                        | 159                        | 155                        | 151                        | 147                        |
| <b>Bilstöd</b>  | <b>223</b>     | <b>164</b>    | <b>201</b>                 | <b>209</b>                 | <b>226</b>                 | <b>255</b>                 | <b>256</b>                 |
| <b>Assistansersättning</b>  | <b>.</b>       | <b>3 717</b>  | <b>6 039</b>               | <b>6 960</b>               | <b>8 238</b>               | <b>9 634</b>               | <b>10 773</b>              |
| mottagare, 1000-tal i dec   | .              | 6             | 8                          | 9                          | 10                         | 11                         | 11                         |
| <b>Övrig ersättning</b>   | <b>206</b>     | <b>123</b>    | <b>15</b>                  | <b>14</b>                  | <b>13</b>                  | <b>13</b>                  | <b>12</b>                  |
| <b>Summa milj kr</b>  | <b>100 257</b> | <b>86 877</b> | <b>93 526</b>              | <b>104 332</b>             | <b>114 876</b>             | <b>122 886</b>             | <b>140 351</b>             |

1) Inklusive ålderspensionsavgifter.

2) Från och med 1993 räknas dagarna i hela dagar.

3) Till och med 1997 ingick även läkemedel i förmånen. Kostnadsansvaret för läkemedel övertogs 1998 av sjukvårdshuvudmännen.

4) Den tandvård som landstingen sedan 1 januari 1999 utför åt vissa särskilda patientgrupper bekostas från och med 2002 inte längre genom anslaget.

5) Inklusive pensionstillskott och barntillägg.

Utgiften för **sjukpenning** har fortsatt att öka och var 36 693 miljoner kronor för 2001. Det innebar en ökning mellan 2000 och 2001 med 19 procent, eller 5 918 miljoner kronor. En viss avmattning av ökningstakten har dock inträffat under året. Ökningen mellan 2000 och 2001 var något lägre än motsvarande ökning mellan 1999 och 2000. Det var främst ökningen av utgiften för sjukperioder som varat mindre än ett år som blev lägre.

Både antalet ersatta dagar och genomsnittlig dagersättning har ökat även om ökningstakten har avtagit något mellan 2000 och 2001 jämfört med motsvarande föregående period. Antalet hela ersatta dagar 2001 var 88,2 miljoner.

Ökningstakten för utgiften bedöms fortsätta avta de kommande åren. Utvecklingen förväntas dock ske långsammare än tidigare prognoser. För 2002 skattas utgiften till 42 204 miljoner kronor vilket motsvarar en ökning med 15 procent eller 5 511 miljoner kronor mellan 2001 och 2002.

I rehabiliteringsersättning ingår **rehabiliteringspenning** och andra ersättningar som syftar till att främja rehabilitering av sjuka och skadade. Rehabiliteringspenning utgör nära två tredjedelar av rehabiliteringsersättningen. Utgifterna för rehabiliteringspenning blev 1 661 miljoner kronor år 2001 och avsåg 3,9 miljoner ersatta dagar. Antalet dagar med ersättning har ökat kontinuerligt sedan 1999. Utgifterna för rehabilitering/rehabiliteringspenning beräknas fortsätta öka under 2002 och 2003.

De **sjukvårdsförmåner** som bekostas genom socialförsäkringen har varierat genom åren. Nu består anslaget av tandvård och ersättningar till sjukvårdshuvudmännen.

Reglerna för tandvårdsförsäkringen innebär i korthet att alla vuxna ska ges ett ekonomiskt stöd för bastandvård, men också ge äldre och andra personer som till följd av sjukdom eller funktionshinder har särskilda tandvårdsbehov ett bättre ekonomiskt stöd. Utgiften för tandvård blev 1 515 miljoner kronor 2001. Med anledning av de kommande förbättringarna främst för de äldre, bedöms det sannolikt att äldre under 2001 medvetet varit återhållsamma i sin efterfrågan på tandvård, vilket sannolikt påverkat utgiften. Merkostnader till följd av de förändringar i tandvårdsförsäkringen som ska ske har i prognosen beräknats rymmas inom det för ändamålet avsedda resurstillskottet. Men RFV bedömer det mycket osäkert att resurstillskottet räcker till förändringarna.

Ersättningar till sjukvårdshuvudmännen bekostar dels den vuxentandvård som landstingen utför åt vissa särskilda patientgrupper, dels utgifter för vård i internationella förhållanden, så kallad EU-vård. Sveriges medlemskap i EU, EES-avtalet och vissa bilaterala avtal (konventioner) medför kostnader för sjukvårdsförmåner gentemot annat land. Utgiften för EU-vården blev drygt 278 miljoner kronor 2001, främst beroende på att RFV under året väsentligt ökat betalningstakten av den ackumulerade skuld som Sverige har för försäkrade i Sverige som fått vård i andra EU-länder. Utgiften beräknas även under 2002 och 2003 bli hög på grund av den ackumulerade skulden.

Antalet nybeviljade **förtidspensioner/sjukbidrag** ökade med 16 procent under 2001 i jämförelse med 2000. Antalet upphörda pensioner har under samma period ökat med knappt 4 procent. Totalt sett så har beståndet ökat något under 2001 i jämförelse med 2000. I december 2001 betalades det ut 454 000 folkpensioner inom förtidspension, vilket är en ökning med 4,4 procent i jämförelse med december 2000. Ökningen av inflödet är framförallt ett resultat av de många långa sjukskrivningsfallen som börjat övergå till förtidspension. Dessutom tillkommer även en demografisk effekt. Den 1 januari 2003 kommer samtliga personer som uppbär förtidspension eller sjukbidrag att övergå till en ny ersättning, sjukersättning. De mellan 19 och 29 år kommer därefter att beviljas aktivitetsersättning och de över 29 år sjukersättning.

**Sysselsättningsgaranti för förtidspensionärer** är ett nytt anslag (infördes 1999) och det är fortfarande osäkert hur många personer som kommer att beröras framledes. Utfallet var mycket ojämnt fördelat under 2001. I december månad belastades anslaget med 33 procent av årsbelastningen. Den troligaste orsaken till denna ojämna månadsbelastning är att årets samlade fakturor inkommit till försäkringskassorna först under det sista kvartalet.

Utgiften för **bostadstillägg till pensionärer** (BTP) för personer med förtidspension har ökat successivt de senaste åren och kommer så att fortsätta. Orsaken till det är dels strukturella förändringar där gruppen förtidspensionärer blir allt fler, dels regelförändringar.

Utgifterna för **handikappersättning** stiger något för varje år liksom antalet personer med denna ersättning. Det är främst antalet ersättningar med den lägsta nivån, 36 procent av prisbasbeloppet, som ökar.

Utgifterna för **arbetsskadeförsäkringen** minskade under 1990-talet på grund av att arbetsskadesjukpenningen i stort sett togs bort och villkoren för att få en arbetsskada godkänd skärptes. Åren 2002 och 2003 genomförs flera regeländringar. År 2003 beräknas den sammantagna effekten av dessa regeländringar medföra att utgifterna blir lägre än med oförändrade regler. Framför allt minskar utgifterna för statliga ålderspensionsavgifter kraftigt detta år. På längre sikt torde däremot regeländringarna medföra ökade utgifter.

**Bilstöd till handikappade** infördes i oktober 1988. Bilstödet består av flera olika bidragsdelar och kan sökas på nytt vart sjunde år. Under 2001 utbetalades bilstöd för drygt 226 miljoner kronor. Liksom åren 1997–2000 begränsades dock utgifterna genom att utbetalningarna stoppades, då tillgängliga medel plus anslagskredit förbrukats. Prognosen för år 2002 är 255 miljoner kronor, varav 28 miljoner beräknas förskjutet från år 2001. Tillgängliga medel är drygt 154 miljoner kronor. Det beräknade medelsbehovet överstiger tillgängliga medel med 101 miljoner kronor. RFV har föreslagit ett tilläggsanslag för att täcka hela avvikelserna från tillgängliga medel.

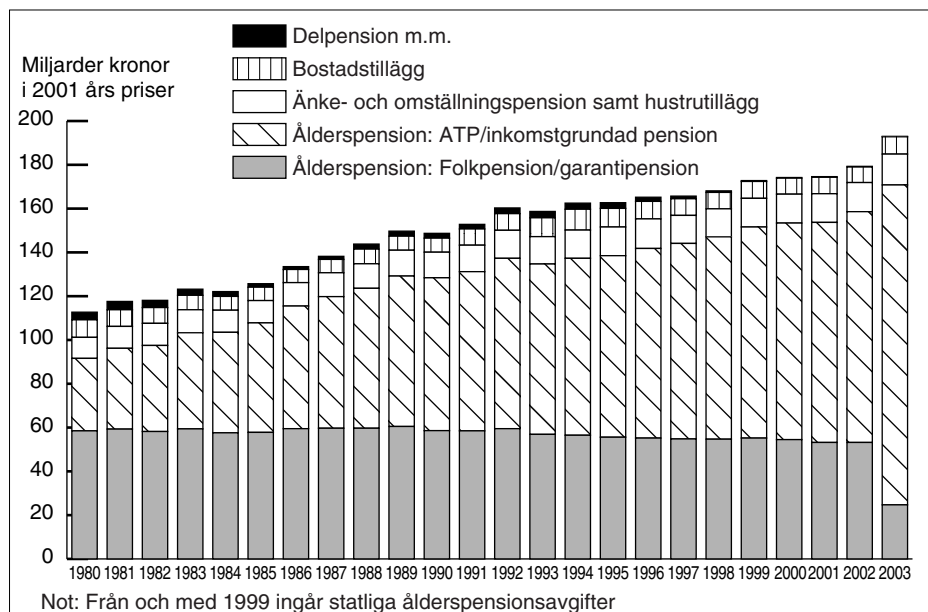
Prognosen för år 2003 är 256 miljoner kronor. Om anslaget inte höjs för år 2002 blir dock prognosen 356,7 miljoner kronor.

**Assistansersättning** infördes den 1 januari 1994 och lämnas till personer med svåra funktionshinder som har behov av personlig assistans för sin dagliga livsföring. Den enskilde kan få insatsen genom att kommunen tillhandahåller assistansen eller genom att själv få ekonomiskt stöd så att han kan anlita hjälp från ett kooperativ eller annat fristående organ eller själv vara arbetsgivare för den personliga assistenten. Från och med november 1997 har kommunerna finansieringsansvaret för de 20 första assistanstimmarna per vecka för varje person. I december 2001 var antalet personer med assistansersättning 9 600. I genomsnitt hade dessa beviljats 89,5 assistanstimmar per vecka. Under 2001 var de sammanlagda utgifterna för assistansersättning 8 238 miljoner kronor, av vilka kommunerna stod för 1 883 miljoner kronor. Den beräknade kostnadsökningen de närmaste åren beror, förutom på löneökningar, främst på att genomsnittligt antal assistanstimmar beräknas öka samt att antalet personer beräknas fortsätta öka något.

I **övrig ersättning** ingår bland annat trafiklivräntor, ersättningar från den frivilliga yrkesskadeförsäkringen, frivillig sjukpenning och skadestånd.

## Ekonomisk trygghet vid ålderdom

Diagram 2.5 Ekonomisk trygghet vid ålderdom



Utgifterna för **ersättning vid ålderdom** har ökat stadigt. Den helt dominerande utgiftsposten är ålderspension. Under 2001 utbetalades ålderspension i form av folkpension med 53,2 miljarder kronor och som ATP med 100,5 miljarder. Totalt utbetalades 153,7 miljarder kronor jämfört med 149,7 miljarder under 2000. Dessutom utbetalades bostadstillägg med 7,5 miljarder kronor. Räknet i fast penningvärde minskade utgiften för folkpension under 2001. Utgiften för ATP ökade däremot, vilket beror på att en allt större andel ålderspensionärer har ATP och att den genomsnittliga ATP-pensionen ökar. RFV beräknar att utgifterna för området ålderdom ökar även under 2002 och 2003. Största ökningen beräknas under 2003, vilket är en följd av regeländringar inom det nya ålderspensionssystemet. Utgiftsökningen beror framförallt på att kostnader ”överförs” från skattesystemet till pensionsystemet i samband med att garantipension införs.

I efterlevandepensioner (exklusive barnpension) utbetalades 13,1 miljarder kronor under 2001. RFV beräknar att utgifterna ökar med sju procent i fast penningvärde under de närmaste två åren.

Delpensionsförsäkringen är under avveckling. År 2001 blev utgiften endast 0,3 miljarder kronor.

**Tabell 2.4 Ekonomisk trygghet vid ålderdom, miljoner kronor**

| Förmån                                  | 1990           | 1995           | 1999              | 2000              | 2001              | 2002<br>prognos   | 2003<br>prognos     |
|---|----------------|----------------|-------------------|-------------------|-------------------|-------------------|---------------------|
| <b>Ålderspension</b>                    |                |                |                   |                   |                   |                   |                     |
| ATP/inkomstgr. p.                       | 54 270         | 79 070         | 93 234            | 96 481            | 100 509           | 107 333           | 151 700             |
| folkpension/garantip. <sup>1)</sup>     | 45 573         | 53 042         | 53 260            | 53 199            | 53 169            | 54 248            | 25 620              |
| mottagare, 1000-tal i dec               |                |                |                   |                   |                   |                   |                     |
| folkpension/garantip.                   | 1 554          | 1 584          | 1 596             | 1 601             | 1 590             | 1 590             | 833                 |
| ATP/tilläggs pensioner                  | 1 165          | 1 289          | 1 359             | 1 378             | 1 397             | 1 416             | 1 440               |
| <b>Änkepension</b>                      |                |                |                   |                   |                   |                   |                     |
| folkpension/garantip.                   | 1 516          | 1 440          | 289               | 249               | 224               | 200               | 147                 |
| ATP/inkomstgr. änkep.                   | 7 196          | 10 484         | 12 090            | 12 326            | 12 534            | 12 960            | 14 004              |
| mottagare, 1000-tal i dec               |                |                |                   |                   |                   |                   |                     |
| folkpension/garantip.                   | 60             | 52             | 14                | 13                | 11                | 10                | 9                   |
| ATP/inkomstgr. änkep.                   | 362            | 389            | 392               | 390               | 386               | 382               | 377                 |
| <b>Omställningspension<sup>2)</sup></b> |                |                |                   |                   |                   |                   |                     |
| folkpension/garantip.                   | 36             | 193            | 176               | 183               | 186               | 192               | 134                 |
| ATP/inkomstgr. omst.p.                  | 20             | 118            | 104               | 107               | 112               | 120               | 337                 |
| mottagare, 1000-tal i dec               |                |                |                   |                   |                   |                   |                     |
| folkpension/garantip.                   | 2              | 5              | 5                 | 5                 | 5                 | 5                 | 5                   |
| ATP/inkomstgr. omst.p.                  | 2              | 5              | 5                 | 5                 | 5                 | 5                 | 6                   |
| <b>Hustrutillägg</b>                    |                |                |                   |                   |                   |                   |                     |
| mottagare, 1000-tal i dec               | 358            | 240            | 19                | 2                 | 2                 | 1                 | 1                   |
|   | 16             | 9              | 0                 | 0                 | 0                 | 0                 | 0                   |
| <b>Bostadstillägg till</b>              |                |                |                   |                   |                   |                   |                     |
| ålderspension m m                       | 4 971          | 8 142          | 7 437             | 7 055             | 7 495             | 7 246             | 8 160 <sup>3)</sup> |
| mottagare, 1000-tal i dec               | 453            | 445            | 364               | 346               | 338               | 325               | 309                 |
| <b>Delpension</b>                       |                |                |                   |                   |                   |                   |                     |
| mottagare, 1000-tal i dec               | 1 654          | 2 370          | 300 <sup>4)</sup> | 211 <sup>4)</sup> | 260 <sup>4)</sup> | 213 <sup>4)</sup> | 152 <sup>4)</sup>   |
|   | 38             | 38             | 7                 | 13                | 10                | 7                 | 4                   |
| <b>Övriga pensioner</b>                 |                |                |                   |                   |                   |                   |                     |
|   | 64             | 99             | 87                | 78                | 72                | 66                | 60                  |
| <b>Summa milj kr</b>                    | <b>115 658</b> | <b>155 198</b> | <b>166 996</b>    | <b>169 891</b>    | <b>174 563</b>    | <b>182 579</b>    | <b>200 315</b>      |

<sup>1)</sup> Inklusive särskilt pensionstillägg.

<sup>2)</sup> Inklusive särskild efterlevandepension.

<sup>3)</sup> Inklusive äldreförsörjningsstöd.

<sup>4)</sup> Inklusive ålderspensionsavgifter.

Utgifterna för *ålderspension* ökar vilket framför allt beror på att en allt större andel ålderspensionärer har ATP och att den genomsnittliga ATP-pensionen ökar.

Tidigare var både folkpensionen och ATP-pensionen anknutna till prisbasbeloppet. Från och med 2002 är ATP-pensionen följsamhetsindexerad vilket innebär att även reallöneutvecklingen påverkar ATP-pensionens storlek.

År 2001 utbetalades för första gången ny tilläggspension, inkomstpension och premiepension (som gemensamt kallas inkomstgrundad pension) för ålderspensionärer födda 1938 eller senare. År 2003 tas ATP, folkpension och pensionstillskott bort. ATP och folkpension ersätts då i huvudsak av tilläggspension även för pensionärer som är födda 1937 eller tidigare. Även garantipension införs detta år. Garantipensionen ersätter folkpension i vissa fall och pensionstillskott samt det särskilda grundavdraget i skattesystemet. Bruttoutbetalningarna för ålderspension kommer att stiga kraftigt detta år.

Antal kvinnor med **änkepension** minskar eftersom förmånen är under avveckling. År 1997 minskade antalet änkepensioner från folkpensioneringen kraftigt eftersom förmånen blev inkomstprövad detta år. Utgifterna för ATP-förmånen ökar emellertid fortfarande. År 2003 genomförs flera regeländringar som sammantaget beräknas medföra ökade utgifter. Den nya (inkomstgrundade) änkepensionen kommer att bestå av den tidigare ATP-förmånen och ibland också folkpensionsförmånen. Garantipension kan utges i vissa fall.

År 1990 infördes **omställningspension** till efterlevande makar. Antalet sådana pensioner minskade 1997 till följd av att ersättningstiden begränsats från tolv till sex månader för dem som inte blir berättigade till förlängd omställningspension eller särskild efterlevandepension. År 2003 förlängs tiden med omställningspension igen. Även flera andra regeländringar genomförs detta år.

Antalet **bostadstillägg till pensionärer** (BTP) för personer med ålderspension minskar normalt beroende på att antalet med ATP och den genomsnittliga ATP-pensionen ökar. Utgiftsutvecklingen har dock varit ojämn beroende på nästan årliga förändringar i regelverket. År 2001 ökade utgifterna ganska kraftigt beroende på regeländringar. Reglerna har ändrats igen 2002 och kommer även att ändras 2003.

År 2003 införs en ny förmån, äldreförsörjningsstöd, som beräknas kosta drygt 700 miljoner kronor per år. I tabellen ovan ingår denna förmån i utgifterna för BTP.

Utgiften för **delpension** minskade till och med år 2000. Antalet delpensioner ökade kraftigt mot slutet av år 2000 beroende på att möjligheten att söka delpension upphörde vid årsskiftet 2000/2001. Utgifterna ökade därför under 2001. För kommande år kommer utgifterna att minska i takt med att kvarvarande delpensionärer övergår i ålderspension.

**Övriga pensioner** är frivillig pension och sjömanspension.



***Annan utbetalning*****Tabell 2.5 Utbetalningar som administreras av försäkringskassorna och RFV, miljoner kronor**

| År                           | 1990         | 1995          | 1999          | 2000         | 2001         | 2002<br>prognos | 2003<br>prognos |
|------------------------------|--------------|---------------|---------------|--------------|--------------|-----------------|-----------------|
| Aktivitetsstöd <sup>1)</sup> | 3 690        | 11 200        | 10 192        | 8 511        | 9 745        | 9 900           | 10 000          |
| KAS <sup>2)</sup>            | 255          | 2 600         | .             | .            | .            | .               | .               |
| Dagpenning VPL m fl          | 321          | 88            | 16            | 12           | 7            | 9               | 9               |
| Familjebidrag till VPL       | .            | 192           | 103           | 87           | 73           | 84              | 84              |
| Företagshälsovård            | 987          | .             | .             | .            | .            | .               | .               |
| Övrigt                       | 498          | 606           | 420           | 108          | 48           | 39              | 39              |
| <b>Summa milj kr</b>         | <b>5 751</b> | <b>14 686</b> | <b>10 731</b> | <b>8 718</b> | <b>9 873</b> | <b>10 032</b>   | <b>10 132</b>   |

<sup>1)</sup> Inkl starta eget-bidrag.

<sup>2)</sup> Kontant arbetsmarknadsstöd (KAS) ersattes 1998 av ny arbetslöshetsförsäkring som utbetalas av Arbetsmarknadsstyrelsen (AMS).

Aktivitetsstöd dominerar utbetalningarna inom denna grupp. Aktivitetsstödet ges i form av dagpenning till personer som deltar i arbetsmarknadspolitiska program, till exempel arbetsmarknadsutbildning och arbetslivsinriktad rehabilitering. I övrig annan utbetalning ingår småföretagsförsäkring, semesterlöneförsäkring, smittbärarersättning samt (till och med 2001) ersättning för nedsättning av sociala avgifter.

***Administration*****Tabell 2.6 Utgifter för socialförsäkringens administration, miljoner kronor**

| Utgifter  | 1990         | 1995         | 1999         | 2000         | 2001         | 2002<br>prognos | 2003<br>prognos |
|---|--------------|--------------|--------------|--------------|--------------|-----------------|-----------------|
| Försäkringskassan                                   | 4 581        | 5 081        | 5 472        | 6 341        | 6 294        | 6 600           | 6 800           |
| Riksförsäkringsverket                               | 742          | 741          | 1 229        | 1 285        | 1 479        | 1 550           | 1 650           |
| AP-fonden   | 275          | 396          | 470          | 746          | 1 209        | 1 221           | 1 261           |
| PPM   | .            | .            | 246          | 635          | 442          | 604             | 378             |
| <b>Summa milj kr</b>                                | <b>5 598</b> | <b>6 218</b> | <b>7 417</b> | <b>9 007</b> | <b>9 424</b> | <b>9 975</b>    | <b>10 089</b>   |
| Administrationens andel av försäkringsutgifterna, % | 2,1          | 2,0          | 2,3          | 2,6          | 2,6          | 2,6             | 2,4             |

Försäkringskassornas och Riksförsäkringsverkets verksamhet finansieras dels med avgifter, dels med anslag över statsbudgeten. Från och med 1998 tillkommer även administrationsutgifter för den nya Premiepensionsmyndigheten (PPM). År 2001 var administrationens andel av försäkringsutgifterna 2,6 procent. RFV beräknar en oförändrad andel för år 2002. Däremot beräknas andelen sjunka till 2,4 procent år 2003, vilket framförallt beror på de kraftigt ökade utgifterna för förtids- och ålderspensioner.

### **3 Socialförsäkringens finansiering**

#### ***Sammanfattande beskrivning***

Socialförsäkringarna finansieras genom socialavgifter, allmän pensionsavgift, statliga ålderspensionsavgifter, skatter samt fondavkastning.

Från och med 1999 finansieras fem försäkringsgrenar helt eller delvis genom generella socialavgifter. Försäkringsgrenarna är sjukförsäkring, arbetsskadeförsäkring, ålderspension, efterlevandepension, samt föräldraförsäkring. Hur stor andel som ska täckas av avgifter varierar och har också ändrats genom åren.

Vissa socialförsäkringsförmåner finansieras helt med statliga medel som till exempel barnbidrag, bostadsbidrag och vissa andra bidrag till barnfamiljer. Dessutom vissa ersättningar till handikappade, till exempel bilstöd och bostadstillägg till pensionärer. Underhållsstöd betalas av statliga medel till den del utgifterna inte täcks genom inbetalningar från de underhållsskyldiga. Assistansersättning finansieras numera till en del av kommunerna.

År 2001 blev inkomsterna av socialavgifter och allmänna egenavgifter samt kursskillnader och räntor med mera (från främst AP-fonden) 297,5 miljarder kronor, varav avgifterna till premiepensionssystemet var 18,4 miljarder. Tillskottet av statliga medel blev 69,8 miljarder kronor. De totala utgifterna (exklusive utbetalningar inom arbetsmarknadsområdet) blev 352,7 miljarder kronor.

Det finns ett antal mindre försäkringar som Riksförsäkringsverket och försäkringskassorna administrerar som finansieras med premier eller liknande och/eller avkastning från fonder. Dit hör till exempel frivillig pension, frivillig sjukpenningförsäkring, trafiklivräntor, frivillig yrkesskadeförsäkring, småföretagsförsäkringar och sjömanspensioner.

**Tabell 3.1 Socialförsäkringens inkomster och utgifter 2001, miljoner kronor**

| Försäkringsgren                          | Inkomster             |                              |                      |                | Utgifter             |                     |                              | Överskott/<br>underskott <sup>1)</sup> |
|--|-----------------------|------------------------------|----------------------|----------------|----------------------|---------------------|------------------------------|--|
|  | Avgifter              | Statliga<br>medel<br>enl lag | Övrigt <sup>2)</sup> | S:a            | Utbetal-<br>ningar   | Admini-<br>stration | S:a                          |  |
| Sjukförsäkring                           | 82 546                | 13 811                       | –                    | 96 357         | 93 353 <sup>3)</sup> | 3 004               | 96 357                       | 0                                      |
| Sjukvårdsförmåner                        | –                     | 2 377                        | –                    | 2 377          | 2 198                | 179                 | 2 377                        | –                                      |
| Handikappersättning                      | –                     | 1 145                        | –                    | 1 145          | 1 060                | 85                  | 1 145                        | –                                      |
| Arbetskadador                            | 13 077                | 176                          | –                    | 13 253         | 7 246                | 376                 | 7 622                        | 5 631                                  |
| Bilstöd                                  | –                     | 260                          | –                    | 260            | 226                  | 34                  | 260                          | –                                      |
| Assistansersättning                      | –                     | 6 444                        | 1 896                | 8 340          | 8 238                | 102                 | 8 340                        | –                                      |
| Ålderspension                            |                       |                              |                      |                |                      |                     |                              |  |
| Via AP-fonden                            | 156 811 <sup>4)</sup> | –                            | –25 036              | 131 775        | 143 564              | 1 943               | 145 507                      | –13 732                                |
| Via statsbudgeten                        | 10 803 <sup>5)</sup>  | 0                            | –                    | 10 803         | 10 116               | 100                 | 10 216                       | 587                                    |
| Premiep.systemet                         | 18 376 <sup>4)</sup>  | –                            | –                    | 18 376         | 0                    | 442                 | 442                          | ..                                     |
| Efterlevandepensioner                    | 16 109                | 0                            | –                    | 16 109         | 14 007               | 58                  | 14 065                       | 2 044                                  |
| Bostadstillägg, BTP                      | –                     | 10 683                       | 13                   | 10 696         | 10 420               | 276                 | 10 696                       | –                                      |
| Delpension                               | 0                     | 266                          | –                    | 266            | 260                  | 6                   | 266                          | 0                                      |
| Föräldraförsäkring                       | 20 849                | 0                            | –                    | 20 849         | 18 002               | 802                 | 18 804                       | 2 045                                  |
| Barnbidrag                               | –                     | 21 232                       | –                    | 21 232         | 21 108               | 124                 | 21 232                       | –                                      |
| Bostadsbidrag till<br>barnfamiljer m fl  | –                     | 4 371                        | –                    | 4 371          | 3 994                | 377                 | 4 371                        | –                                      |
| Vårdbidrag för<br>funktionshindrade barn | –                     | 2 180                        | –                    | 2 180          | 2 053                | 127                 | 2 180                        | –                                      |
| Underhållsstöd                           | –                     | 2 885                        | 1 884                | 4 769          | 4 380                | 389                 | 4 769                        | –                                      |
| Pensionsrätt för barnår                  | –                     | 3 276                        | –                    | 3 276          | 3 276                | ..                  | 3 276                        | –                                      |
| Övrig ersättning <sup>6)</sup>           | –                     | 45                           | 127                  | 172            | 166                  | 6                   | 172                          | 0                                      |
| Ej fördelad administration <sup>7)</sup> | –                     | 650                          | –                    | 650            | –                    | 650                 | 650                          | –                                      |
| <b>Summa milj kr</b>                     | <b>318 571</b>        | <b>69 801</b>                | <b>–21 116</b>       | <b>367 256</b> | <b>343 667</b>       | <b>9 080</b>        | <b>352 747 <sup>4)</sup></b> | <b>..</b>                              |

<sup>1)</sup> Summering är ej meningsfull på grund av att inkomsterna i premiepensionssystemet utgörs av reserveringar.

<sup>2)</sup> Underhållsskyldiga, kommuner, kursskillnader och räntor med mera.

<sup>3)</sup> Inklusive förtidspensioner, havandeskapspenning, närstående penning samt statliga ålderspensionsavgifter.

<sup>4)</sup> Inklusive statliga ålderspensionsavgifter.

<sup>5)</sup> Det kan anses att de ålderspensionsavgifter som låg över "taket" på 8,07 prisbasbelopp delvis finansierade folkpensioner under 2001.

<sup>6)</sup> Exklusive utbetalningar inom arbetsmarknadsområdet och ersättningar till värnplikliga.

<sup>7)</sup> I huvudsak försäkringskassornas utgift för förändring av pensionsskuld.

På grund av att inkomsterna i premiepensionssystemet (18,4 miljarder kronor) är reserveringar, är det ej meningsfullt att ange exakt hur stor del av de totala utgifterna som täcktes av avgiftsinkomster under 2001. Om premiepensionssystemet exkluderas var andelen ungefär sex sjundedelar. Den andel som enligt reglerna finansieras med statliga medel var knappt 20 procent av de totala utgifterna. Ersättningar från kommuner och underhållsskyldiga med mera motsvarade drygt 1 procent. Kursskillnader och räntor med mera från AP-fonden gav ett minus på drygt 25 miljoner kronor, vilket beror på den negativa börsutvecklingen under 2001.

Arbetskadeförsäkringen har från och med 1994 visat ett årligt överskott som successivt har återställt tidigare års underskott. Under 2001 blev överskottet 5,6 miljarder kronor.

Den del av ålderspension som finansieras via AP-fonden gav ett underskott på totalt 13,7 miljarder kronor.

Föräldraförsäkringen och efterlevandepensioner gav ett överskott på 2,0 miljarder kronor vardera.

Tabell 3.2 är en sammanställning över avgifternas lagstadgade andel av avgiftsunderlaget. Avgiftsunderlaget för socialavgifterna utgörs av lönesumman för anställda och egna företagare och betalas av arbetsgivaren respektive egenföretagaren. Den allmänna egenavgiften (från och med 1998 endast till pension) inbetalas av de förvärvsarbetande. Den grundas på förvärvsinkomsten och på inkomster som sjukpenning, arbetslöshetsförsäkring med mera.

**Tabell 3.2 Avgifter, lagstadgad andel av avgiftsunderlaget**

| Försäkringsgren   | 1985  | 1990  | 1995  | 1999  | 2000  | 2001  |
|---|-------|-------|-------|-------|-------|-------|
| <b>Socialavgifter, % av avgiftsunderlaget <sup>1)</sup></b> |       |       |       |       |       |       |
| Sjukförsäkring  | 9,50  | 10,10 | 6,23  | 7,50  | 8,50  | 8,80  |
| Arbetskadeförs  | 0,60  | 0,90  | 1,38  | 1,38  | 1,38  | 1,38  |
| Folkpension   | 9,45  | 7,45  | 5,86  | –     | –     | –     |
| Ålderspension (ATP)   | 10,00 | 13,00 | 13,00 | 6,40  | 10,21 | 10,21 |
| Efterlevandepension   | –     | –     | –     | 1,70  | 1,70  | 1,70  |
| Delpension  | 0,50  | 0,50  | 0,20  | –     | –     | –     |
| Föräldraförsäkring  | –     | –     | –     | 2,20  | 2,20  | 2,20  |
| Summa   | 30,05 | 31,95 | 26,67 | 19,18 | 23,99 | 24,29 |
| <b>Allmänna egenavgifter, % av avgiftsunderlaget</b>        |       |       |       |       |       |       |
| Sjukförsäkring  | .     | .     | 2,95  | –     | –     | –     |
| Pension   | .     | .     | 1,00  | 6,95  | 7,00  | 7,00  |
| Summa   | .     | .     | 3,95  | 6,95  | 7,00  | 7,00  |

<sup>1)</sup> För egenföretagaravgifter gäller från och med 1993 ofta andra procentsatser.

Statens bidrag till sjukförsäkringen var till och med budgetåret 1994/95 lagstadgad till 15 procent av kostnaderna. Därefter finansieras sjukförsäkringen med socialavgifter och egenavgifter och vid behov av allmänna skattemedel.

År 1999 skedde flera avgiftsförändringar. Folk- och delpensionsavgifterna togs bort. Avgifter för efterlevandepension och föräldraförsäkring infördes. Dessutom sänktes sjukförsäkringsavgiften med 0,4 procentenheter. Totalt innebar detta en kraftig sänkning (3,53 procentenheter) av det totala avgiftsuttaget vad gäller de riktade socialavgifterna. Detta kompensades dock av att den allmänna löneavgiften höjdes med 3,56 procentenheter.

Under åren 2000 och 2001 höjdes sjukförsäkringsavgiften med sammanlagt 1,3 procentenheter och ålderspensionsavgiften med 3,81 procentenheter. Detta kompenseras dock av att den allmänna löneavgiften sänktes med 5,35 procentenheter.

Utvecklingen kommenteras ytterligare i anslutning till tabellerna 3.3–3.7.

### ***Sjukförsäkring***

Sjukförsäkringsavgiften skall från och med 1999 finansiera sjukpenning, rehabiliteringsersättning, närståendepenning, havandeskapspenning, förtidspensioner från ATP, förtidspensioner från folkpensioneringen för de förtidspensionärer som har ATP samt administration av dessa förmåner.

Läkemedel finansierades till och med 1998 av sjukförsäkringsavgiften men finansieras numera av landstingen.

Avgiften finansierar också statliga ålderspensionsavgifter för dagarsättningarna och en del av de ålderspensionsavgifter som är att hänföra till förtidspension.

Det finns ingen regel om att sjukförsäkringsavgiften ska finansiera dessa förmåner i sin helhet. Överskjutande kostnader täcks med statliga medel.

**Tabell 3.3 Sjukförsäkring, inkomster och utgifter 2001, miljoner kronor**

|  |                      |
|--|----------------------|
| <b>Inkomster:</b>                      |                      |
| Sjukförsäkringsavgift                  | 82 546               |
| Statliga medel                         | 13 811               |
| <b>Utgifter:</b>                       |                      |
| Sjukpenning och rehabilitering         | 42 750               |
| Förtidspensioner                       | 50 172               |
| Övrigt <sup>1)</sup>                   | 431                  |
| Administration                         | 3 004                |
| Summa utgifter                         | 96 357 <sup>2)</sup> |
| därav avgiftsfinansierat enligt regler | 88 792               |
| Överskott under året                   | –                    |
| Avgiftstäckning                        | 93 %                 |

<sup>1)</sup> Havandeskapspenning och närståendepenning.

<sup>2)</sup> Inklusivt statliga ålderspensionsavgifter.

År 2001 blev de sammanlagda utgifterna för sjukförsäkringen 96,4 miljarder kronor. Avgiftsinkomsterna blev 82,5 miljarder kronor. Resterande del täcktes med statliga medel.

## Arbetskadeförsäkring

Arbetskadeavgiften finansierar ersättningar enligt lagen om arbetskade- försäkring och motsvarande äldre förmåner samt administration för dessa förmåner. Dessutom finansieras statliga ålderspensionsavgifter för utbetal- ade arbetskadelivräntor med mera över avgiften. Från och med juli 1995 betalar även staten en arbetskadeavgift.

**Tabell 3.4 Arbetskadeförsäkring, inkomster och utgifter 2001, miljoner kronor**

|                          |                     |
|--------------------------|---------------------|
| <b>Inkomster:</b>        |                     |
| Arbetskadeavgift         | 13 077              |
| Statliga medel           | 176                 |
| Summa inkomster          | 13 253              |
| <b>Utgifter:</b>         |                     |
| Ersättningar             | 7 246               |
| Administration           | 376                 |
| Summa utgifter           | 7 622 <sup>1)</sup> |
| därav avgiftsfinansierat | 7 446               |
| Överskott under året     | 5 631               |
| Avgiftstäckning          | 176 %               |

<sup>1)</sup> Inklusivt statliga ålderspensionsavgifter.

Arbetskadeförsäkringen redovisade tidigare kraftiga underskott. År 1987 tog de fondmedel som skulle finansiera försäkringen slut och kostnaderna finansierades genom lån från statsbudgeten. Flera kostnadsreducerande regeländringar som bland annat begränsat försäkringens omfattning, har haft till följd att försäkringen numera visar årliga överskott. Överskottet har använts till att betala tillbaka den tidigare skulden och under 2000 blev skulden helt betald. Under 2001 blev överskottet 5,6 miljarder kronor.

**Ålderspension****Tabell 3.5 Ålderspension via AP-fonden, inkomster och utgifter 2001, miljoner kronor**

|                                 |                       |
|---------------------------------|-----------------------|
| <b>Inkomster:</b>               |                       |
| Ålderspensionsavgift            | 156 811               |
| därav socialavgift              | 68 902                |
| allmän pensionsavgift           | 65 156                |
| statliga ålderspensionsavgifter | 21 210                |
| till premiepensionssystemet     | 1 543                 |
| Kursskillnader och räntor m m   | -25 036               |
| Summa inkomster                 | 131 775               |
| <b>Utgifter:</b>                |                       |
| Ålderspension <sup>1)</sup>     | 143 564               |
| Administration                  | 1 943                 |
| Summa utgifter                  | 145 507               |
| Överskott/underskott under året | -13 732               |
| Avgiftstäckning                 | 108 %                 |
| Fondbehållning 31 dec           | 565 172 <sup>2)</sup> |

<sup>1)</sup> Avser ATP och folkpension för dem som har ATP samt ny tilläggspension och inkomstpension.

<sup>2)</sup> Under 2001 överfördes 155 miljarder kronor till statsbudgeten. Denna reglering mellan AP-fonden och statsbudgeten berodde på statens ökade utgifter i samband med införandet av det nya pensionssystemet.

År 1999 infördes ett nytt ålderspensionssystem som är fristående från systemen för förtidspension och efterlevandepension. De första utbetalningarna av ålderspension från det nya ålderspensionssystemet skedde i januari 2001. För de som redan har ålderspension inträffar de största förändringarna 2003. Då bildas en ny tilläggspension av den tidigare ATP-pensionen och ATP-baserad folkpension. Samtidigt ersätter garantipension det gamla grundskyddet, som har bestått av bosättningsbaserad folkpension, pensionstillskott och särskilt grundavdrag.

Det nya ålderspensionssystemet består av inkomstgrundad ålderspension och garantipension. Den inkomstgrundade ålderspensionen består i sin tur av inkomstpension, premiepension och tilläggspension.

Från den allmänna pensionsfonden finansieras inkomstpension och tilläggspension. Premiepensionen finansieras från ett särskilt system som administreras av Premiepensionsmyndigheten. Till premiepensionssystemet är också den sjunde AP-fonden knuten.

AP-fondens inkomster består av en socialavgift som betalas av arbetsgivare och egenföretagare, en allmän pensionsavgift som betalas av alla förvärvsaktiva samt avkastning på placerade medel. Fonden tillförs också statliga ålderspensionsavgifter från olika anslag i statsbudgeten.

Vid redovisning av fondbehållningen används marknadsvärdet. Fondbehållningen minskade med 168,7 miljarder kronor under 2001, vilket främst berodde på att 155 miljarder kronor överfördes till statsbudgeten men även den negativa börsutvecklingen bidrog till minskningen.

### *Efterlevandepension*

**Tabell 3.6** Efterlevandepension, inkomster och utgifter 2001, miljoner kronor

|                            |        |
|----------------------------|--------|
| <b>Inkomster:</b>          |        |
| Efterlevandepensionsavgift | 16 109 |
| <b>Utgifter:</b>           |        |
| Efterlevandepensioner      | 14 007 |
| Administration             | 58     |
| Summa utgifter             | 14 065 |
| Överskott under året       | 2 044  |
| Avgiftstäckning            | 115 %  |

Efterlevandepensionsavgiften ska finansiera barnpension, änkepension och omställningspension med mera. Detta gäller såväl folkpensionsförmånerna som ATP-förmånerna. Dessutom ska administrationen av dessa förmåner finansieras från avgiften.

### *Föräldraförsäkring*

**Tabell 3.7** Föräldraförsäkring, inkomster och utgifter 2001, miljoner kronor

|                                 |        |
|---------------------------------|--------|
| <b>Inkomster:</b>               |        |
| Föräldraförsäkringsavgift       | 20 849 |
| <b>Utgifter:</b>                |        |
| Föräldrapenning                 | 12 761 |
| Tillfällig föräldrapenning      | 3 605  |
| Statliga ålderspensionsavgifter | 1 636  |
| Administration                  | 802    |
| Summa utgifter                  | 18 804 |
| Överskott under året            | 2 045  |
| Avgiftstäckning                 | 111 %  |

Föräldraförsäkringsavgiften ska finansiera föräldrapenning och tillfällig föräldrapenning samt statliga ålderspensionsavgifter för dessa förmåner. Dessutom ska avgiften finansiera administrationen av dessa förmåner. Före 1999 finansierades föräldraförsäkringen från sjukförsäkringsavgiften.



## 4 Socialförsäkringens andel av samhällsekonomin

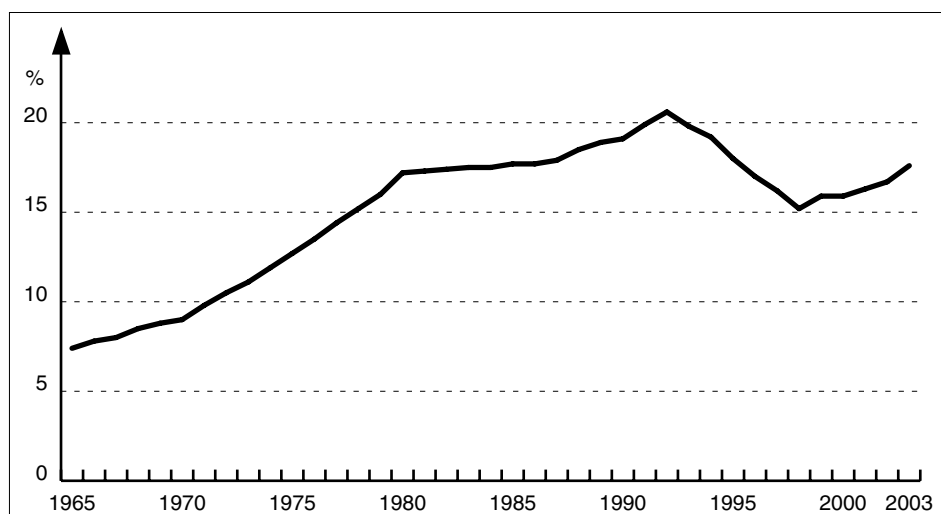
Utbetalningarna från socialförsäkringen är en betydande del av samhällsekonomin. Följande tabell visar hur stor andel socialförsäkringen har varit av bruttonationalprodukten (BNP) genom åren. Fram till och med 1992 steg utbetalningarnas andel av BNP kontinuerligt. Särskilt kraftigt ökade socialförsäkringens betydelse fram till 1980, som också framgår av diagrammet på nästa sida. Flera kostnadsreducerande regeländringar – sänkta ersättningsnivåer, sjuklöneperiod och karensdag i sjukförsäkringen – har senare medfört att försäkringens andel av en växande BNP har minskat. År 2001 var socialförsäkringens andel drygt 16 procent, vilket är samma nivå som i slutet av 1970-talet. RFV beräknar att andelen ökar till knappt 18 procent de närmaste två åren.

**Tabell 4.1 Socialförsäkringssektorns utbetalningar i miljarder kronor och i procent av BNP**

| År           | Socialförsäkringens utbetalningar <sup>1</sup> , löpande priser | BNP <sup>2</sup> , löpande priser | Utbetalningarna i % av BNP |
|--------------|---|-----------------------------------|----------------------------|
| 1980         | 90,4  | 525                               | 17,2                       |
| 1985         | 152,4   | 863                               | 17,7                       |
| 1990         | 257,5   | 1 347                             | 19,1                       |
| 1991         | 287,4   | 1 447                             | 19,9                       |
| 1992         | 296,3   | 1 440                             | 20,6                       |
| 1993         | 296,6   | 1 498                             | 19,8                       |
| 1994         | 306,0   | 1 596                             | 19,2                       |
| 1995         | 307,9   | 1 713                             | 18,0                       |
| 1996         | 298,9   | 1 756                             | 17,0                       |
| 1997         | 295,2   | 1 824                             | 16,2                       |
| 1998         | 289,7   | 1 905                             | 15,2                       |
| 1999         | 319,2   | 2 005                             | 15,9                       |
| 2000         | 333,8   | 2 098                             | 15,9                       |
| 2001         | 353,5   | 2 167                             | 16,3                       |
| 2002 (progn) | 371,1   | 2 220                             | 16,7                       |
| 2003 (progn) | 407,7   | 2 312                             | 17,6                       |

<sup>1)</sup> Från och med 1999 ingår statliga ålderspensionsavgifter i utbetalningarna.

<sup>2)</sup> Från och med 1993 är sättet att beräkna BNP något förändrat, vilket sänker socialförsäkringens andel med knappt en procentenhet.

**Diagram 4.1 Socialförsäkringssektorns utbetalningar i procent av BNP**

Utgifterna inom socialförsäkringen domineras av utbetalningar till de försäkrade. År 2001 blev transfereringarna från socialförsäkringen till hushållen 332 miljarder kronor, vilket motsvarar 81 procent av de totala offentliga transfereringarna till hushåll. Här har inkluderats den arbetsmarknadsrelaterade utbetalningen av aktivitetsstöd som administreras av försäkringskassorna. Om ersättning från arbetslöshetsförsäkringen medräknas i utgifterna blir andelen 87 procent. Följande tabell visar att socialförsäkringens andel av de totala transfereringarna minskade under 1990-talet. Sedan 1999 ökar dock åter andelen igen, främst på grund av de statliga ålderspensionsavgifterna och kraftigt ökade utgifter för sjukförsäkringen och ålderspension. RFV beräknar att andelen är 83 procent år 2003.

**Tabell 4.2** Transfereringar till hushåll, miljarder kronor

| År          | Offentliga transfereringar till hushåll, brutto |                 |                |                 | Socialförsäkringens andel av totalen, % | Socialförsäkring inkl arbetslöshetsförsäkring, andel av totalen, % |
|-------------|---|-----------------|----------------|-----------------|---|--|
|             | Från socialförsäkringen                         |                 | Totalt         |                 |   |  |
|             | Löpande priser                                  | 2001 års priser | Löpande priser | 2001 års priser |   |  |
| 1980        | 80,3  | 214,5           | 97,8           | 261,2           | 82,1                                    | .  |
| 1985        | 132,1   | 229,5           | 165,2          | 287,0           | 80,0                                    | 83,7   |
| 1990        | 231,5   | 297,5           | 275,7          | 354,3           | 84,0                                    | 86,4   |
| 1991        | 259,2   | 304,8           | 313,7          | 368,9           | 82,6                                    | 86,5   |
| 1992        | 269,6   | 309,8           | 347,2          | 398,9           | 77,7                                    | 84,6   |
| 1993        | 276,9   | 304,0           | 371,9          | 408,3           | 74,5                                    | 85,3   |
| 1994        | 289,3   | 311,0           | 383,6          | 412,4           | 75,4                                    | 86,2   |
| 1995        | 291,5   | 305,5           | 384,5          | 403,0           | 75,8                                    | 86,3   |
| 1996        | 282,8   | 295,0           | 372,8          | 388,8           | 75,9                                    | 86,4   |
| 1997        | 279,4   | 290,0           | 374,3          | 388,5           | 74,6                                    | 84,6   |
| 1998        | 287,4   | 298,6           | 385,2          | 400,2           | 74,6                                    | 83,7   |
| 1999        | 301,4   | 311,9           | 393,4          | 407,2           | 76,6                                    | 84,9   |
| 2000        | 313,6   | 321,4           | 397,9          | 407,8           | 78,8                                    | 86,8   |
| 2001        | 332,0   | 332,0           | 411,1          | 411,1           | 80,8                                    | 86,6   |
| 2002(progn) | 351,9   | 345,6           | 430,9          | 423,1           | 81,7                                    | 87,3   |
| 2003(progn) | 384,9   | 370,7           | 462,4          | 445,3           | 83,2                                    | 88,5   |

Not. För omräkning till fast penningvärde har använts prisindex för privat konsumtion.

Socialförsäkringens utbetalningar till hushåll utgjorde fram till mitten av 1990-talet en allt större andel av de enskilda hushållens konsumtion. Efter en kulmen på drygt 29 procent år 1994 sjönk andelen till knappt 25 procent år 2000, för att sedan åter öka. RFV beräknar att andelen ökar till drygt 27 procent under de närmaste två åren.

Transfereringarnas andel av konsumtionen är ca fem procentenheter högre om man ser på den före avdrag för preliminärskatt.

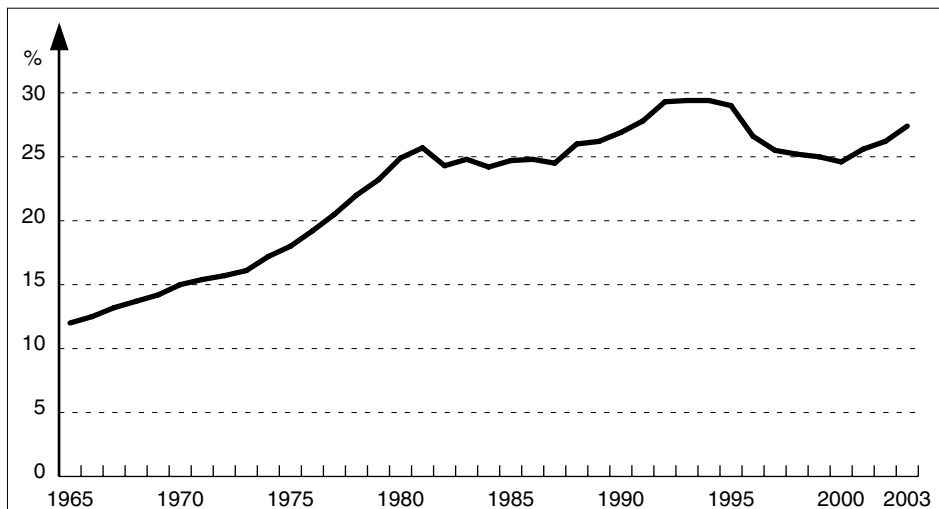
**Tabell 4.3      Transfereringar till hushåll och privat konsumtion, miljarder kronor**

| År          | Socialförsäkringens transfereringar till hushåll, brutto |                 | Privat konsumtion |                 | Socialförsäkringens transfereringar som andel av privat konsumtion, % |                    |
|-------------|--|-----------------|-------------------|-----------------|---|--------------------|
|             | Löpande priser   | 2001 års priser | Löpande priser    | 2001 års priser | Före skatteavdrag   | Efter skatteavdrag |
| 1980        | 80,3   | 214,5           | 274,7             | 733,7           | 29,2  | 24,9               |
| 1985        | 132,1  | 229,4           | 447,9             | 777,9           | 29,5  | 24,7               |
| 1990        | 231,5  | 297,6           | 692,7             | 890,4           | 33,4  | 26,9               |
| 1991        | 259,2  | 304,7           | 771,3             | 906,8           | 33,6  | 27,8               |
| 1992        | 269,6  | 309,9           | 777,3             | 893,4           | 34,7  | 29,3               |
| 1993        | 276,9  | 304,1           | 796,4             | 874,7           | 34,8  | 29,4               |
| 1994        | 289,3  | 311,0           | 834,5             | 897,0           | 34,7  | 29,4               |
| 1995        | 291,5  | 305,6           | 859,8             | 901,3           | 33,9  | 29,0               |
| 1996        | 282,8  | 295,1           | 884,1             | 922,4           | 32,0  | 26,6               |
| 1997        | 279,4  | 290,0           | 922,0             | 957,1           | 30,3  | 25,5               |
| 1998        | 287,4  | 298,7           | 956,9             | 994,5           | 30,0  | 25,2               |
| 1999        | 301,4  | 311,9           | 1004,6            | 1039,6          | 30,0  | 25,0               |
| 2000        | 313,6  | 321,3           | 1060,4            | 1086,4          | 29,6  | 24,6               |
| 2001        | 332,0  | 332,0           | 1079,7            | 1079,7          | 30,7  | 25,6               |
| 2002(progn) | 351,9  | 345,7           | 1120,2            | 1100,4          | 31,4  | 26,2               |
| 2003(progn) | 384,9  | 370,7           | 1169,8            | 1126,8          | 32,9  | 27,4               |

Not. För omräkning till fast penningvärde har använts prisindex för privat konsumtion.

Den historiska utvecklingen av transfereringarnas betydelse för privat konsumtion framgår ytterligare av följande diagram. Transfereringarnas andel av den totala privata konsumtionen fördubblades under perioden 1965–1980. Deras betydelse för den enskilda ekonomin ökade främst under senare delen av 1970-talet.

**Diagram 4.2 Socialförsäkringssektorns transfereringar till hushåll, netto efter skatteavdrag, i procent av privat konsumtion**



### **Socialförsäkringens omfattning 2000–2003**

Socialförsäkringen omfattade nästan 363 miljarder kronor år 2001. I denna rapport redovisar Riksförsäkringsverket hur försäkringen finansieras och på vilket sätt pengarna används. Försäkringen sätts också in i ett samhällsekonomiskt sammanhang. För åren 2002 och 2003 gör Riksförsäkringsverket en prognos över utgifterna. Rapporten är användbar för alla som har behov av statistik om socialförsäkringen och dess effekter i samhället.