

STATISTIK

2005:1



Föräldrapenning

– att mäta hälften var

Statistikrapport – försäkringsstatistik

Föräldrapenning

– att mäta hälften var

Utgivare: Försäkringskassan
Försäkringsdivisionen
Enheten för statistik

Upplysningar: Malin Jansson
Telefon 08-786 95 56
malin.jansson@forsakringskassan.s

Sammanfattning

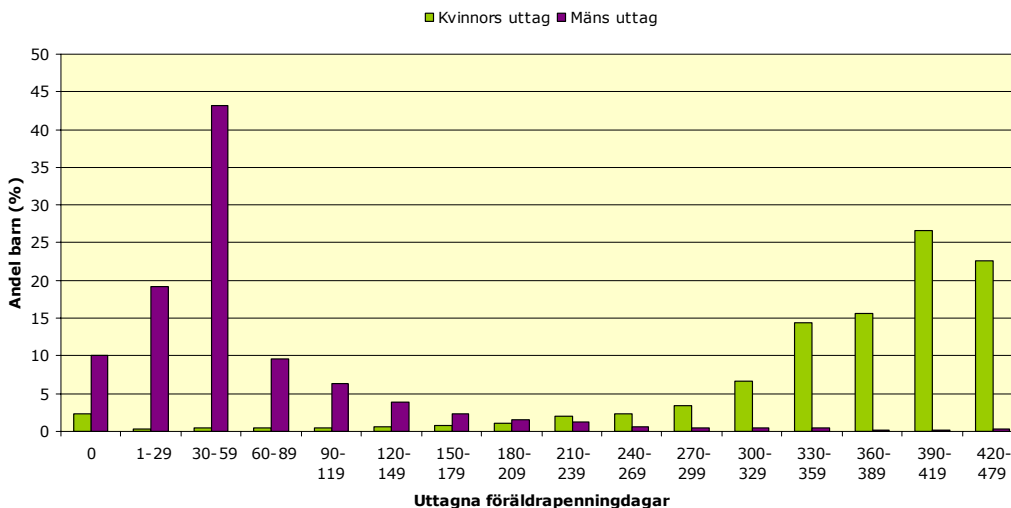
Enligt regeringens regleringsbrev 2004 och 2005 ska skillnaderna i uttag av föräldrapenning mellan barnets föräldrar minska. Det gäller när föräldrarna har gemensam vårdnad om barnet. Det befintliga måttet mäns andel av uttagna föräldrapenningdagar har därför kompletterats med ytterligare ett mått.

Det kompletterande måttet beskriver den genomsnittliga skillnaden i uttag mellan föräldrar till barn där föräldrarna har gemensam vårdnad. Utöver kön har andra egenskaper tagits i beaktande. I stället för att utgå från gruppen kvinnor och gruppen män presenteras data utifrån barnet till vilket föräldrapenningdagarna är knutna. En unik mamma och en unik pappa kan sedan förbindas med barnet.

Måttet avser att mäta en utveckling mot hälften var. Det skulle innebära att skillnaden i uttag närmar sig noll dagar, vilket skulle betyda att pappas och mammas uttag av dagar är lika stort.

Med måttet skillnad i uttag är det däremot inte möjligt att säga hur det faktiska uttaget ser ut. I en familj där skillnaden mellan pappas och mammas uttag är 100 dagar kan det till exempel innebära att pappan tagit 30 dagar och mamman 130, likaväl som det kan betyda att pappan inte tagit några dagar medan mamman tagit 100. Måttet skillnad i uttag har därför fyllts på med information angående det faktiska uttaget av föräldrapenningdagar.

Diagram 1 Kvinnors och mäns uttagsmönster för barn som blivit åtta år gamla och som är födda år 1996



Kvinnors och mäns mönster vad gäller uttag av dagar skiljer sig åt. Majoriteten av barnen som blivit åtta år gamla har en mamma som tagit mer än hälften av dagarna, för barnen i diagrammet ovan var det maximala antalet dagar 450. Nära hälften av barnen har en pappa som tagit ut mellan en och två månader, en tydlig effekt av införandet av pappamånaden 1995.

Olika regler gör att uttagsmönstren ser olika ut beroende av barnets födelseår. En dramatisk förändring sker i gruppen andel barn med en pappa som inte tagit några dagar alls. För till exempel barn som fyllt fyra år och som är födda 1993 var den andelen nära 48 procent, medan andelen för barn födda 1995 var ungefär 19 procent.

Även barnets ålder påverkar mönstret. Barnen i diagram 1 är födda 1996 och berörs av samma regelverk som barnen födda 1995. Diagrammet visar uttaget av dagar då de blivit åtta år gamla. Ungefär 10 procent av de barnen har en pappa som inte tagit ut några dagar.

Vad gäller måttet mäns andel av uttagna föräldrapenningdagar redovisas hur mäns uttag av föräldrapenning ser ut ett specifikt år, oberoende av ålder på barnet. Måttet skillnad i uttag visar i jämförelse med mäns andel hur uttaget ser ut för barn födda ett visst år och med en viss ålder. Bilden är något mer nyanserad då man belyser uttaget av föräldrapenningdagar ur fler dimensioner.

Summary

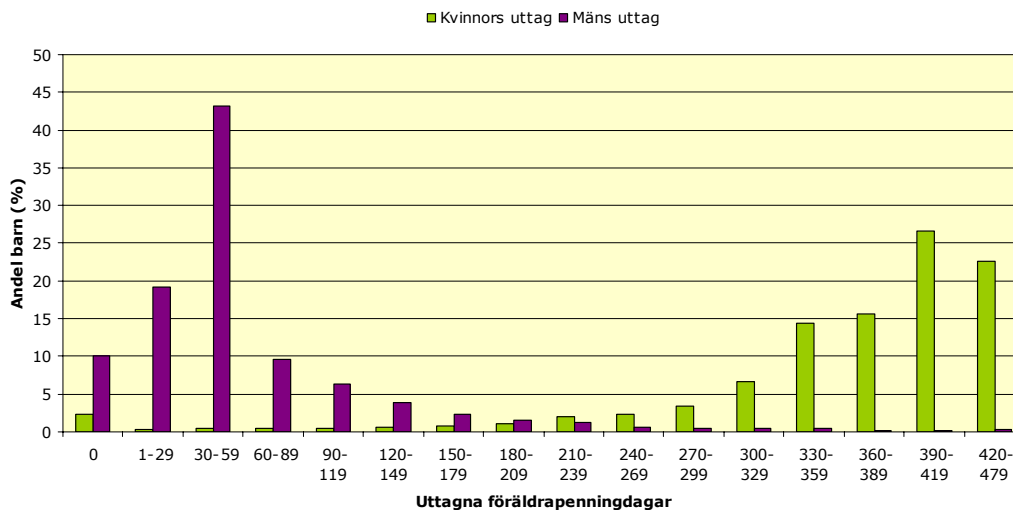
The Government's appropriation directions for 2004 and 2005 call for a reduction of the difference between mothers' and fathers' take-up of parental cash benefit. This applies to parents who have joint custody of the child. The current measure based on men's take-up of parental cash benefit days has therefore been supplemented with an additional measure.

The new measure reveals the average difference in take-up between parents who have joint custody of a child. Other aspects than gender have been taken into account. Instead of concentrating on women as a group and men as a group, data is presented from the angle of the child to which parental cash benefit days are linked. A unique mother and a unique father can later be linked to the child.

The purpose of the measure is to measure the progress towards half each. This means that the difference in take-up moves towards zero days, which would indicate that the father's and mother's take-up of days is equal.

However, the take-up difference tells us nothing about actual take-up. For example, in a family where the difference between the father's and mother's take-up is 100 days, this may mean that the father has taken 30 days and the mother 130 days or that the father has taken no days and the mother has taken 100 days. The take-up difference measure has therefore been supplemented with data on actual take-up of parental cash benefit days.

Diagram 1 Women's and men's take-up pattern for children who have reached eight years of age and were born in 1996



[DIAGRAM TEXT: Women's take-up / Men's take-up / Proportion of children / Take-up of parental cash benefit days]

Men and women exhibit a different pattern of take-up. The majority of children who have reached the age of eight have a mother who has taken more than half of the days – the maximum number of days for the children in the above diagram was 450. Almost half the children have a father who has taken between one and two months, a more or less direct result of the introduction of the father's month in 1995.

Due to regulatory changes, the take-up pattern varies according to the year of birth of the child. A dramatic change takes place in the proportion of children with fathers who have not taken any days at all. For example, the proportion is almost 48 per cent for children who have reached the age of four and were born in 1993, while the proportion is approximately 19 per cent for children born in 1995.

The age of the child also affects the pattern. The children in Diagram 1 were born in 1996 and are affected by the same regulations as children born in 1995. The diagram shows the take-up of days by the time they have reached the age of eight. Approximately 10 per cent of the children have a father who has not taken any days.

When men's share of claimed parental cash benefit days is used as a measure, men's take-up of parental cash benefit is reported for a specific year without regard to the age of the child. The take-up difference measure shows, by contrast, the take-up for children born in a certain year and at a certain age. The picture is somewhat less crude since take-up of parental cash benefit days is viewed from several angles.

Bakgrund

Den svenska föräldraförsäkringen ska göra det möjligt för både kvinnor och män att förena förvärvsarbete och familjeliv. Föräldraförsäkringen ska även medverka till jämställdhet mellan könen och ett uttalat mål i linje med det är att mäns uttag av föräldrapenning ska öka. Målet formuleras på ett annat sätt idag, hälften var. Enligt regeringens regleringsbrev 2004 och 2005 ska skillnaderna i uttag av föräldrapenning mellan barnets föräldrar minska. Det innebär att skillnader i uttag av föräldrapenning mellan barnets föräldrar ska minska så att man närmar sig ett föräldrapenninguttag där mamma och pappa tar hälften.

Föräldrapenningen är en av förmånerna inom föräldraförsäkringen. Den är ett ekonomiskt stöd som föräldrar får i samband med att ett barn föds eller adopteras. Föräldrapenningen ska göra det möjligt för föräldrar att vara hemma med sina barn i längre sammanhängande perioder genom att den ska täcka upp en del av det inkomstbortfall föräldern får vid föräldraledighet.

Antalet föräldrapenningdagar knutna till ett barn har förändrats över tid. I denna publikation beskrivs föräldrapenninguttaget för barn födda under ett urval av år från och med 1993 till och med 2004. För barn födda 1993 var antalet föräldrapenningdagar med vissa undantag 450. Det antalet gällde även för barn födda åren därefter fram till och med år 2001. Antalet föräldrapenningdagar utökades därefter till 480.

Ett vårdnadsbidrag infördes vid halvårsskiftet 1994 och avsåg barn som var fyllda 1 år men inte tre år. Övergångsbestämmelser fanns som sa att för barn födda under juli 1991–juni 1993, och där inte vårdnadsbidrag utgavs, kunde äldre lagstiftning gälla till och med 31 december 1994. Vid förmånens tillkomst fanns dock inte någon politisk enighet och vid regeringsskiftet togs förmånen bort samtidigt som garantidagarna (numera kallade lägstanivådagar) återinfördes i föräldraförsäkringen. Övergångsbestämmelser fanns där garantidagarna räknades av från de dagar där föräldrarna fått vårdnadsbidrag.

Föräldrapenningen har ända från början varit delad, med hälften av dagarna var för föräldrar med gemensam vårdnad. Uppdelningen av dagar är oberoende av om det är lägstanivådagar eller sjukpenninggrundande dagar. År 1995 infördes regler om trettio reserverade dagar för mamma respektive pappa. Dessa trettio dagar vardera utökades år 2002 till sextio dagar.

En förälder kan välja olika omfattning på ersatt dag, bland annat en halv dag eller en fjärdedels dag. I beräkningarna används så kallade nettodagar. Nettodagarna är beräknade på så sätt att två halvdagar blir en hel nettodag, och detsamma gäller fyra fjärdedelsdagar. Där begreppet föräldrapenningdag används i denna publikation avses alltid nettodagar, såvida inget annat anges.

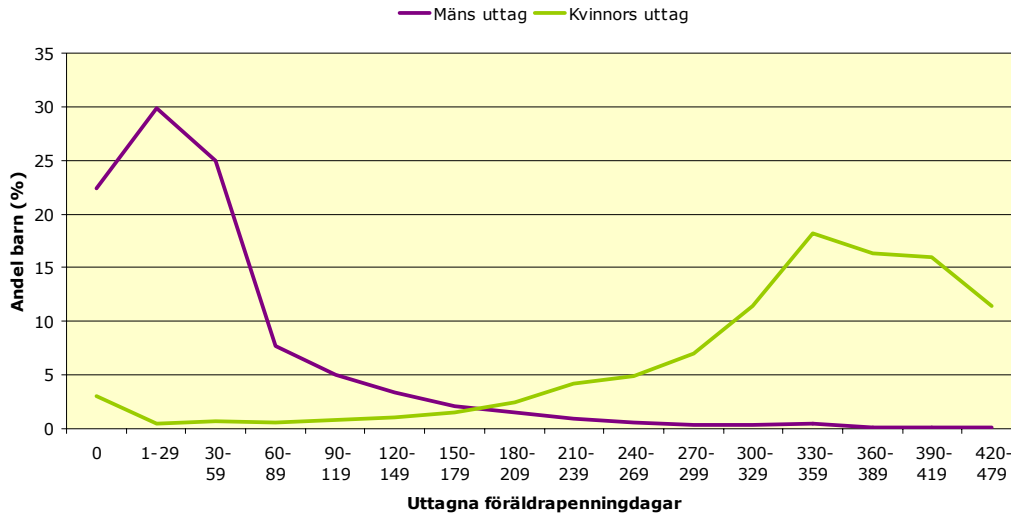
Mäns andel av uttagna föräldrapenningdagar

Ambitionen att öka mäns uttag av föräldrapenning mäts genom att mäns andel av uttagna föräldrapenningdagar jämförs över tid. En uttagen föräldrapenningdag klassificeras med hjälp av egenskapen kön. Hänsyn tas inte till egenskaper såsom barnets ålder och födelseår, eller familjetyp. Begreppet familjetyp avser att beskriva om föräldrarna exempelvis har gemensam vårdnad eller om det är en ensamstående förälder med enskild vårdnad.

Det övergripande målet har formulerats om och därför har ytterligare ett mått tagits fram.

Diagram 2 Kvinnors och mäns uttagsmönster för barn som blivit fyra år gamla och som är födda år 2000

Women's and men's take-up pattern for children who have reached four years of age and were born in 2000



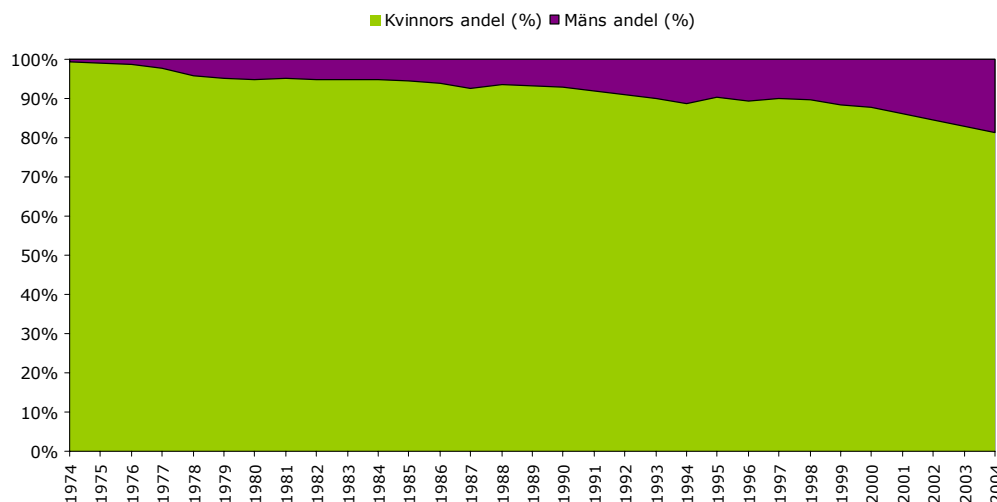
Kvinnors och mäns uttagsmönster skiljer sig åt. Det framgår tydligt av diagram 2 där uttagen jämförs med varandra. Barnen i diagrammet är alla födda år 2000 och har hunnit bli fyra år. Föräldrarna till barnen har gemensam vårdnad.

Vad gäller mäns uttag har den största andelen barn i denna grupp, 30 procent, en pappa som ersatts med föräldrapenning för mellan en och 29 dagar. Andel barn med en mamma som ersatts med föräldrapenning för det antalet dagar är mindre än en procent.

Vad gäller kvinnors uttag är andelen barn störst för uttagsintervallet 330 till 359 dagar, ungefär 18 procent. Andel barn med en pappa i motsvarande uttagsintervall är knappt en procent.

Diagram 3 Uttag av föräldrapenningdagar 1974–2004 fördelat över kön

The take-up of Parental cash benefit days in 1974–2004 by sex



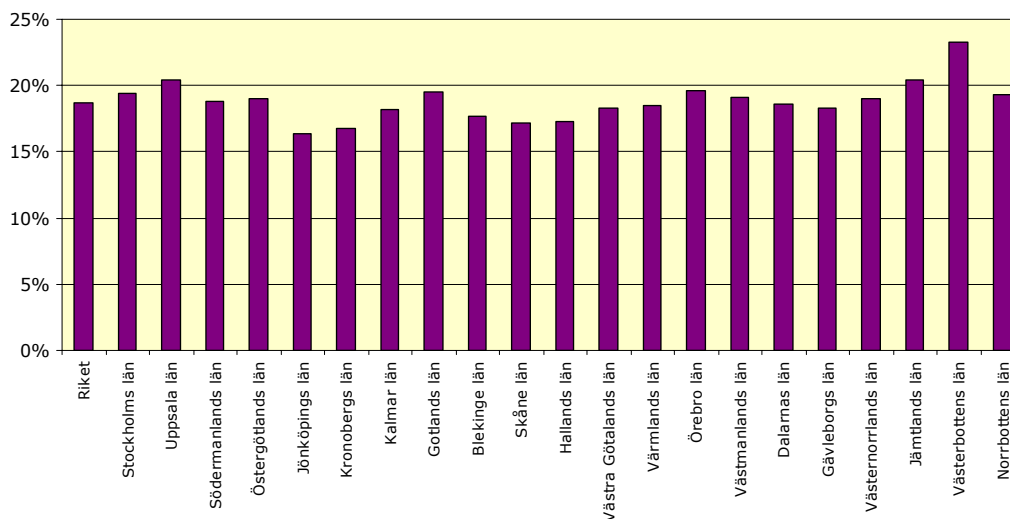
Kvinnor har sedan föräldrapenningen infördes 1974 genomgående tagit den största delen av föräldrapenningdagarna, vilket framgår av diagram 2. År 2004

använde män 18.7 procent av alla föräldrapenningdagar, och kvinnor 81.3 procent.

Under perioden 1978–1985 fanns den särskilda föräldrapenningen som ett komplement till föräldrapenningen. Den särskilda föräldrapenningen hade ett något annat regelverk än den vanliga. I diagram 3 är kvinnors och mäns andel beräknat utan att hänsyn tagits till om den uttagna föräldrapenningdagen är vanlig eller särskild.

Diagram 4 Mäns andel av uttagna föräldrapenningdagar 2004 fördelat över län

Men's take-up of Parental cash benefit days in 2004 by county



Under 2004 har män i Sverige använt 18.7 procent av de utbetalade föräldrapenningdagarna. Män i Västerbottens län har tagit 23.3 procent av alla föräldrapenningdagar utbetalade i det länet, medan män i Jönköpings län använt 16.4 procent av dagarna.

Från mäns uttag till hälften var

Det omformulerade målet hälften var har gett upphov till ett nytt mått för att komplettera måttet mäns andel av uttagna föräldrapenningdagar. Det nya måttet beskriver skillnaden i uttag mellan föräldrar till barn där föräldrarna har gemensam vårdnad.

I stället för att utgå från gruppen kvinnor och gruppen män presenteras data utifrån barnet till vilket föräldrapenningdagarna är knutna. En unik mamma och en unik pappa kan sedan förbindas med barnet, vilket medför att minsta enhet inte längre är individen kvinna eller individen man utan familjen.

Skillnad i uttag

De familjer för vars föräldrapenninguttag det nya måttet presenteras har alla gemensam vårdnad. Dessutom har hänsyn tagits till barnets födelseår och uppnådda ålder.

För varje unik kombination av egenskaper har ett värde för den genomsnittliga skillnaden i föräldrapenninguttag per barn beräknats. Egenskaperna består i, förutom barns födelseår och uppnådda ålder, det län man vill se genomsnittlig skillnad i uttag för.

Mammas ackumulerade uttag av nettodagar för ett specifikt barn subtraheras från pappas ackumulerade uttag av nettodagar. När en skillnad i uttag beräknats för alla barn, summeras de skillnaderna och slutligen divideras den summan med alla barn, enligt:

$$\left(\frac{\sum_{i=1}^n (\text{Pappas uttagna föräldrapenningdagar} - \text{Mammas uttagna föräldrapenningdagar})}{n} \right)$$

där n = antal barn i ett specifikt län, födda ett visst år med viss uppnådd ålder. Adopterade barn och barn i flerbarnsfödslar finns inte med i denna presentation då regelverket ser annorlunda ut för de barnen.

Den genomsnittliga skillnaden i uttag av föräldrapenningdagar visar bland annat förhållandet vid en viss uppnådd ålder. Man bör därför tänka på att det antal föräldrapenningdagar som är möjligt att använda fram till och med den uppnådda åldern är maximerat. Exempelvis gäller att för ett barn som uppnått ett halvt års ålder har maximalt 240 föräldrapenningdagar kunnat användas. En mamma har rätt att ta ut föräldrapenningdagar tidigast från och med 60 dagar innan beräknad förlossning och hon kan även på samma sätt som pappan använda föräldrapenningdagar till föräldrautbildningen.

Måttet redovisar skillnad i uttag mellan föräldrar, men inte hur många föräldrapenningdagar som pappan respektive mamman faktiskt ersatts med. Vidare är det tänkt att mäta en utveckling mot hälften var, vilket skulle innebära att skillnaden i uttag närmar sig noll dagar. Med andra ord att pappas och mammas uttag av föräldrapenningdagar är lika stort.

Tabell 1 Genomsnittlig skillnad i uttag av föräldrapenning för barn som blivit ett halvt år gamla

The average difference between parents in take-up of Parental cash benefit days. Children at the age of six months

Uppnådd ålder: 0,5 år	Barns födelseår			
	1993	1995	2001	2003
Försäkringskassans länskontor				
Stockholms län	-134	-142	-119	-116
Uppsala län	-127	-135	-117	-113
Södermanlands län	-136	-144	-129	-128
Östergötlands län	-138	-143	-126	-126
Jönköpings län	-136	-145	-127	-121
Kronobergs län	-136	-142	-123	-120
Kalmar län	-140	-146	-125	-121
Gotlands län	-144	-148	-126	-128
Blekinge län	-142	-147	-129	-122
Skåne län	-140	-145	-129	-125
Hallands län	-128	-134	-118	-113
Västra Götalands län	-131	-139	-122	-117
Värmlands län	-136	-144	-133	-127
Örebro län	-124	-136	-121	-123
Västmanlands län	-128	-139	-131	-123
Dalarnas län	-129	-137	-119	-116
Gävleborgs län	-133	-143	-123	-120
Västernorrlands län	-133	-138	-123	-118
Jämtlands län	-126	-130	-118	-115
Västerbottens län	-125	-129	-113	-111
Norrbottens län	-128	-130	-115	-109
Riket	-133	-140	-122	-119

I tabell 1 redovisas den genomsnittliga skillnaden i uttag för barn som hunnit fylla ett halvt år. För att tolka värdena används barn födda år 2003 i riket som helhet som grupp att jämföra mot. Tolkningen av värdet -119 är att mammor i genomsnitt tagit ut 119 föräldrapenningdagar fler än pappor.

Den geografiska dimensionen visar att mammor till barn födda det året och med åldern ett halvt år i Norrbottens län i genomsnitt använt 109 fler dagar än papporna. I Gotlands län och Södermanlands län däremot är den genomsnittliga skillnaden i uttag 128 dagar till mammas fördel.

Det är således möjligt att göra jämförelser mellan olika län, därtill kan jämförelser mellan barn födda olika år göras. För barn födda 1993 var skillnaden i uttag -133 dagar, för barn födda 1995 var skillnaden i uttag -140 dagar och för barn födda 2001 var skillnaden -122 dagar.

Differensen mellan pappas och mammas uttag har därmed i genomsnitt ökat för barn födda 1995 för att sedan i genomsnitt minska för barn födda 2001 och 2003. Ökningen för barn födda 1995 i jämförelse med barn födda 1993 kan delvis bero på att lägstanivådagarna för vissa barn födda det sista halvåret 1993 inte var tillgängliga då dessa räknats av till förmån för det vårdnadsbidrag som kunde betalas ut för dessa barn.

Tendensen till minskning kan bero på att mammorna sprider på sina ersättningsdagar över en längre ledighet nu jämfört med i början av 1990-talet (RFV Analyserar 2004:14, "Flexibel föräldrapenning – hur mammor och pappor använder föräldraförsäkringen och hur länge de är föräldralediga").

Tabell 2 Genomsnittlig skillnad i uttag av föräldrapenning för barn som blivit två år gamla

The average difference between parents in take-up of Parental cash benefit days. Children at the age of two

Uppnådd ålder 2 år	Barns födelseår		
	1993	1995	2001
Försäkringskassans länskontor			
Stockholms län	-300	-300	-252
Uppsala län	-289	-291	-253
Södermanlands län	-300	-307	-271
Östergötlands län	-313	-308	-269
Jönköpings län	-320	-323	-290
Kronobergs län	-308	-316	-280
Kalmar län	-322	-320	-283
Gotlands län	-313	-302	-262
Blekinge län	-316	-310	-271
Skåne län	-310	-310	-277
Hallands län	-302	-307	-276
Västra Götalands län	-299	-303	-269
Värmlands län	-301	-304	-270
Örebro län	-290	-301	-275
Västmanlands län	-293	-311	-272
Dalarnas län	-302	-309	-272
Gävleborgs län	-309	-309	-270
Västernorrlands län	-317	-307	-271
Jämtlands län	-298	-284	253
Västerbottens län	-281	-275	-236
Norrbottens län	-297	-284	-249
Riket	-303	-304	-268

I tabell 2 presenteras den genomsnittliga skillnaden i uttag för barn som uppnått två års ålder. I praktiken kan alla föräldrapenningdagar ha betalats ut vid den åldern. Vad gäller skillnad i uttag för barn födda 2001, i riket som helhet, gäller att mammor ersatts med i genomsnitt 268 dagar fler än pappor. Över tid har genomsnittlig skillnad i uttag av föräldrapenning i landet inte förändrats nämnvärt för tvååringar födda 1993 jämfört med tvååringar födda 1995. De olika barnkullarna har berörts av lite olika regler emellertid, vissa barn födda 1993 berördes av

vårdnadsbidraget och barnen födda 1995 berördes av pappa- och mamma-månaden.

Mammor i Västerbottens län använde i genomsnitt 236 fler föräldrapenningdagar än pappor, och i Jönköpings län är den genomsnittliga skillnaden 290 föräldrapenningdagar, till mammors fördel.

Tabell 3 Genomsnittlig skillnad i uttag för barn som blivit fyra år gamla

The average difference between parents in take-up of Parental cash benefit days. Children at the age of four

Uppnådd ålder: 4 år	Barns födelseår		
	1993	1995	2000
Försäkringskassans länskontor			
Stockholms län	-304	-301	-270
Uppsala län	-293	-295	-267
Södermanlands län	-305	-308	-283
Östergötlands län	-317	-312	-289
Jönköpings län	-325	-327	-313
Kronobergs län	-312	-320	-295
Kalmar län	-328	-324	-311
Gotlands län	-319	-303	-284
Blekinge län	-322	-314	-290
Skåne län	-313	-312	-291
Hallands län	-303	-311	-287
Västra Götalands län	-304	-310	-281
Värmlands län	-307	-308	-280
Örebro län	-295	-305	-283
Västmanlands län	-297	-313	-284
Dalarnas län	-308	-312	-276
Gävleborgs län	-314	-312	-284
Västernorrlands län	-322	-310	-288
Jämtlands län	-307	-288	-263
Västerbottens län	-289	-281	-252
Norrbottnens län	-307	-294	-275
Riket	-308	-307	-281

Tabell 3 visar den genomsnittliga skillnaden i uttag mellan föräldrar för barn som hunnit bli fyra år gamla. Vid en jämförelse mellan tabell 2 där föräldrapenninguttaget för barn som uppnått två års ålder presenteras och tabell 3 framstår det som om den genomsnittliga skillnaden i uttag mellan pappor och mammor i stort inte förändras.

Det förefaller som om den genomsnittliga skillnaden i uttag för barn födda 2001 minskat i jämförelse med barn födda 1993 och 1995, vilket går att utläsa i tabell 2. Barnen födda år 2000 uppnår under innevarande år 2005 fyra års ålder, och det är möjligt att undersöka ifall den genomsnittliga skillnaden för fyraåringar minskat i samma utsträckning som den gjort för tvååringar. En minskad klyfta mellan mammors och pappas uttag kan anas.

Jämförelse mellan måtten

De två olika måtten visar olika saker och därmed är det möjligt att måluppfyllelsen till viss mån ser olika ut.

Vad gäller måttet mäns andel av uttagna föräldrapenningdagar ligger männen i Västerbottens län i topp, medan männen i Jönköpings län ligger i botten. Se diagram 3. Måttet visar hur mäns uttag av föräldrapenning ser ut ett specifikt år, oberoende av ålder på barnet.

Måttet skillnad i uttag visar i jämförelse med föregående mått hur uttaget ser ut för barn födda ett visst år och med en viss ålder. För barn som blivit ett halvt år och som är födda 2001 och är den genomsnittliga skillnaden i uttag minst i Västerbottens län. Det är analogt med vad som visas med måttet mäns andel av

uttagna dagar, jämför med tabell 1. Skillnaden i uttag mellan föräldrar är däremot högst i Södermanlands län, Blekinge län och Skåne län.

Bilden varierar något på grund av att ålder på barnet vägs in, och för tvååringar födda 2001 är Västerbottens län fortfarande i topp medan Jönköpings län är i botten, se tabell 2. Detsamma gäller för fyraåringar, vilket visas i tabell 3.

Faktiskt uttag av föräldrapenningdagar

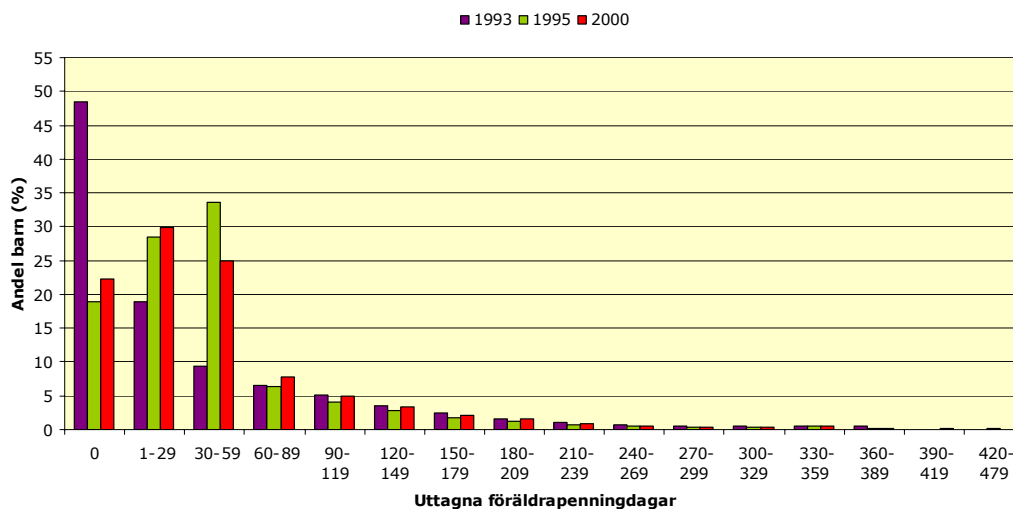
Det nya mått som beskrivits redovisar skillnad i uttag av föräldrapenningdagar mellan föräldrar till barn med föräldrar som har gemensam vårdnad.

Måttet säger ingenting om hur det faktiska uttaget ser ut, vilket medför att det i en familj där differensen mellan pappas och mammas uttag är 100 dagar kan innebära att pappan ersatts med 30 dagar och mamman med 130 likaväl som det kan betyda att pappan inte ersatts med några dagar över huvud taget medan mamman ersatts med 100.

Sådan information är ett värdefullt komplement till informationen om skillnad i uttag.

Diagram 5 Andel barn födda 1993, 1995 och 2000 med en pappa som tagit ett visst antal föräldrapenningdagar

Proportion of children born in 1993, 1995 and 2000 by father's take-up of Parental cash benefit days

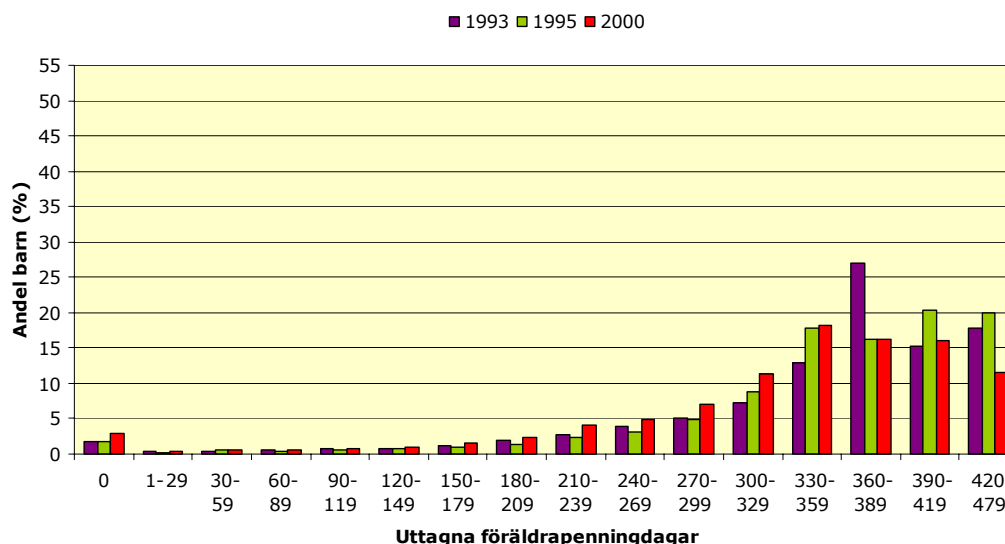


Barnen i diagrammet ovan har hunnit fylla fyra år och är födda under tre olika år, 1993, 1995 samt 2000. Barnen födda 1993 omfattades inte av reglerna om en mamma- respektive en pappamånad. Med mammamånad och pappamånad avses de vardera 30 dagar som inte är överlåtbara mellan föräldrarna. Regel- förändringen trädde i kraft 1995 och barn som föddes det året omfattas av reglerna. Barn födda år 2000 omfattas av samma regler.

Olika regler gör att uttagsmönstren ser olika ut beroende av barnets födelseår. Den mest dramatiska förändringen sker i gruppen andel barn med pappa som inte ersatts med några föräldrapenningdagar alls. För barn födda 1993 var den andelen nära 48 procent, medan motsvarande andel för barn födda 1995 var ungefär 19 procent.

Diagram 6 Andel barn födda 1993, 1995 och 2000 med en mamma som tagit ett visst antal föräldrapenningdagar

Proportion of children born in 1993, 1995 and 2000 by mother's take-up of Parental cash benefit days



De barn i föregående diagram för vilka pappas uttagsmönster beskrivs, är underlag även för diagram 6 där uttagsmönster för mammor visas.

Mammors mönster skiftar inte i lika stor utsträckning efter barnets födelseår, men bland annat införandet av mamma- och pappamånaden har påverkat uttaget på så sätt att mammor för barn födda 1995 och 2000 har större variation i sitt föräldrapenninguttag än mammor till barn födda 1993. Toppen vid ett uttag på 360–389 dagar för barn födda 1993 kan även förklaras med att det för vissa barn födda under sista halvåret 1993 fanns 360 föräldrapenningdagar. Detta berodde på att de numera kallade lägstanivådagarna (då kallade garantidagar) räknades av för de dagar då föräldrarna fått vårdnadsbidrag.

Mammor tar emellertid generellt sett en stor andel av föräldrapenningdagarna, oberoende av vilket år barnet är fött.

Tabell 4 Genomsnittlig skillnad i uttag av föräldrapenning för barn som blivit åtta år gamla

The average difference between parents in take-up of Parental cash benefit days. Children at the age of eight

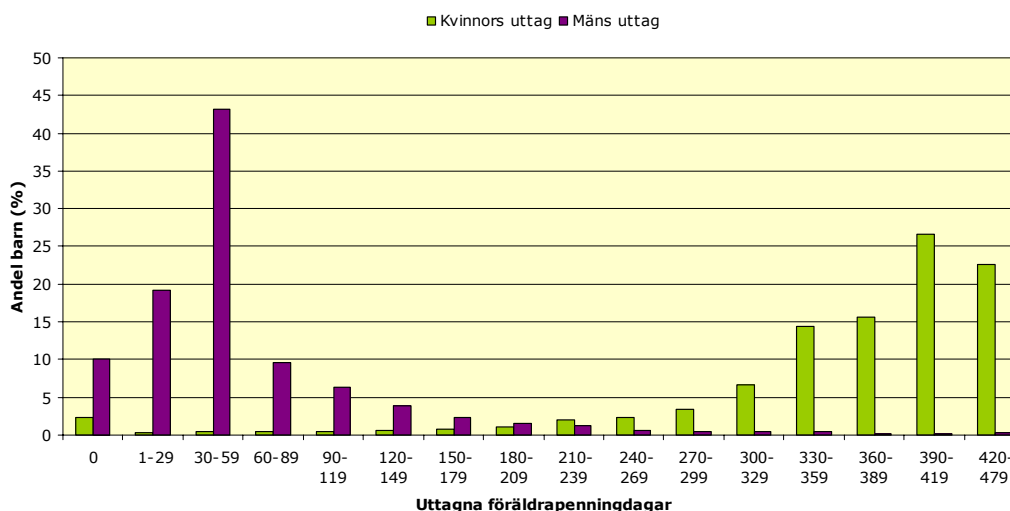
Försäkringskassans länskontor	Barns födelseår			
	1993	1994	1995	1996
Stockholms län	-301	-328	-296	-295
Uppsala län	-295	-324	-298	-290
Södermanlands län	-302	-329	-308	-297
Östergötlands län	-318	-343	-303	-307
Jönköpings län	-324	-354	-324	-324
Kronobergs län	-310	-335	-313	-317
Kalmar län	-332	-354	-316	-321
Gotlands län	-320	-340	-300	-299
Blekinge län	-323	-344	-307	-317
Skåne län	-310	-336	-304	-307
Hallands län	-302	-331	-310	-311
Västra Götalands län	-303	-331	-303	-304
Värmlands län	-311	-337	-306	-302
Örebro län	-295	-305	-292	-293
Västmanlands län	-295	-325	-306	-302
Dalarnas län	-309	-355	-310	-296
Gävleborgs län	-316	-348	-301	-310
Västernorrlands län	-323	-343	-305	-313
Jämtlands län	-316	-336	-295	-293
Västerbottens län	-296	-321	-282	-288
Norrbottnens län	-311	-330	-292	-294
Riket	-308	-334	-306	-302

Skillnaden i uttag mellan föräldrar till barn som uppnått åtta års ålder redovisas i tabell 4. Tolkningen av värdena i tabellen är att för barn födda 1993 i Sverige har mammor i genomsnitt ersatts med 308 dagar fler än pappor. Mellan föräldrar till barn födda 1996 är skillnaden i genomsnitt 302 dagar.

Den i genomsnitt mindre skillnaden i uttag mellan föräldrar för barn födda 1993 jämfört med föräldrar till barn födda 1994 kan till viss del bero på att det för en del barn födda under sista halvåret 1993 fanns färre dagar för föräldrarna att dela på, 360 dagar.

Diagram 7 Kvinnors och mäns uttagsmönster för barn som blivit åtta år gamla och som är födda år 1996

Women's and men's take-up pattern for children who have reached eight years of age and were born in 1996



I diagram 7 redovisas mammors och pappors uttagsmönster för barn som är födda 1996. För de barnen gällde regler om 30 öronmärkta dagar för mamma respektive pappa.

10 procent av barnen har en pappa som inte ersatts med föräldrapenning, och det förekommer även att mammor inte använder sig av föräldrapenningen. Pappamånaden verkar ha haft stor genomslagskraft då nära hälften av barnen har en pappa som tagit mellan en och två månader med föräldrapenning.

Följande Statistik har publicerats under år 2005

2005:1 Föräldrapenning – att mäta hälften var