

STATISTIK

2007:4



Ålderspension

Pensionsunderlag och pensionsbehållning

Statistikinformation – försäkringsstatistik

Ålderspension

Pensionsunderlag och pensionsbehållning

Utgivare: Försäkringskassan
Försäkringsdivisionen
Enheten för statistik

Upplysningar: Lars Oderbeck
Telefon 08-786 9584
lars.oderbeck@forsakringskassan.se

Regler

Pensionsrätt i det nya ålderspensionssystemet kan beräknas för personer födda 1938 och senare och beräknas utifrån det s.k. pensionsunderlaget. Pensionsunderlaget utgörs av inkomster av anställning och eget företagande, s.k. pensionsgrundande inkomster (PGI). Även sjukpenning, föräldrapenning, arbetslöshetsersättning och andra ersättningar ingår i PGI. I pensionsunderlaget ingår också s.k. pensionsgrundande belopp (PGB) som kan fås av personer som studerar, fullgör pliktjänstgöring eller är småbarnsföräldrar. Sjuk- och aktivitetsersättning räknas som pensionsgrundande inkomst men kompletteras med ett pensionsgrundande belopp.

Pensionsunderlaget, som fastställs varje år, utgörs f.n. av inkomster mellan 0,423 prisbasbelopp och 7,5 inkomstbasbelopp. Inkomster under "golvet" och över "taket" räknas inte med i pensionsunderlaget. Pensionsrätten uppgår till 18,5 procent av pensionsunderlagets storlek fördelat på inkomstpension och premiepension. För den s.k. mellangenerationen, födda 1938–1953, gäller särskilda regler. De kan även tillgodoräknas pensionsrätt som baserar sig på det gamla ATP-systemet och har därför reducerad pensionsrätt i det nya systemet.

Pensionsbehållningen är summan av alla årliga pensionsrätter. När pensionen börjar tas ut beräknas pensionens storlek i princip genom att pensionsbehållningen divideras med ett s.k. delningstal som bl.a. baseras på den förväntade återstående livslängden för den födelseårgång pensionären tillhör. Mer information om reglerna finns på Försäkringskassans hemsida www.forsakringskassan.se

Datakvalitet

Statistikuppgifterna har hämtats från Försäkringskassans datalager Store som fångar information från den s.k. Intjänandebasen där information om intjänandet till ålderspensionssystemet lagras.

Statistiken över antalet pensionsunderlag skiljer sig i vissa fall något i tabellerna. Detta beror på att s.k. latent pensionsrätter ingår i del tabeller. Skillnaderna är dock procentuellt sett mycket små.

I den geografiska uppdelningen i tabell 5 har utomlandsboende slagits ihop med dem som saknar geografippgifter. Gruppen benämns "utland/okänd".

Vid helt uttag av ålderspension, som kan göras fr.o.m. 61 års ålder, redovisas inte längre uppgifter om pensionsbehållningen. Vid partiellt uttag finns därför endast den andel av behållningen som inte tagits ut med i statistiken.

Förkortningar

Av utrymmesskäl förekommer förkortningar i diagrammen och tabellbilagan. Förklaringen till dessa är. Sa=samtliga, Kv=kvinnor, M=män, PU=pensionsunderlag, PGB=pensionsgrundande belopp, SA=sjukersättning/aktivitetsersättning, PGI=pensionsgrundande inkomst, A-inkomst=inkomst av anställning, F-inkomst=inkomst av eget företagande, F/S/SA=förtidspension/sjukbidrag/sjukersättning/aktivitetsersättning, bel=belopp, pbh=pensionsbehållning.

Många bosatta i Sverige saknar pensionsgrundande inkomster

År 2005 registrerades pensionsunderlag för 5,2 miljoner personer. Tio procent av pensionsunderlagen baserade sig helt eller delvis på inkomster från sjukersättning/aktivitetsersättning. Drygt en miljon personer bosatta i Sverige i åldern 16–67 år saknade pensionsunderlag. Av dessa var över en halv miljon i åldern 20–64 år vilket är 100 000 fler än år 2001. Se tabell 1.

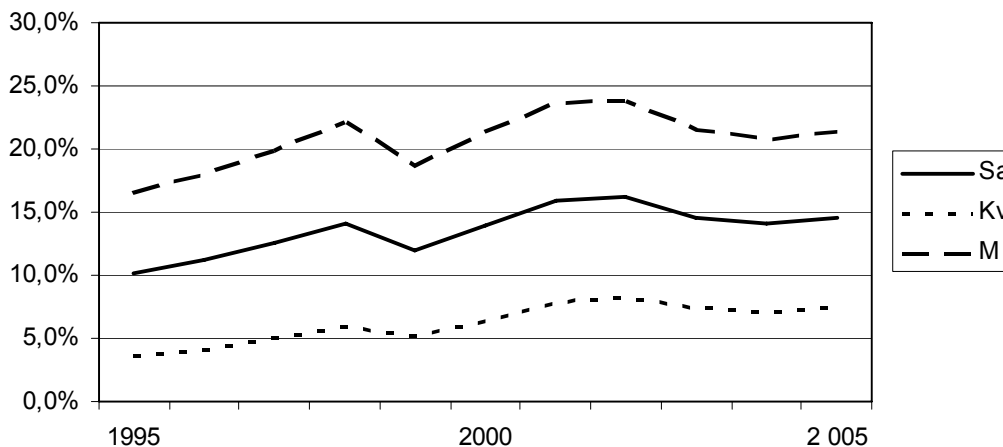
Få tjänar in pensionsrätt med inkomster från eget företagande

Fem procent av pensionsunderlagen, 268 000 underlag, grundade sig på inkomster från eget företagande år 2005 vilket framgår av tabell 2. Motsvarande andel av pensionsunderlagssumman var knappt tre procent. Nästan var fjärde underlag, drygt 1,3 miljoner, grundade sig helt eller delvis på någon typ av pensionsgrundande belopp. Beloppen utgjorde dock bara fem procent av pensionsunderlagssumman.

Fler tjänar in maximal pensionsrätt

Tabell 3 och diagram 1 visar pensionsunderlagens utveckling åren 1995–2005. Antalet personer med pensionsunderlag steg från 4,3 miljoner 1995 till 5,2 miljoner 2005. Samma period ökade antalet personer med maximalt pensionsunderlag från 437 000 till 760 000 vilket motsvarar en andelsökning från 10 till 15 procent. Ökningstakten har inte varit jämn över åren utan har varierat beroende på den allmänna löneutvecklingen och vissa regeländringar.

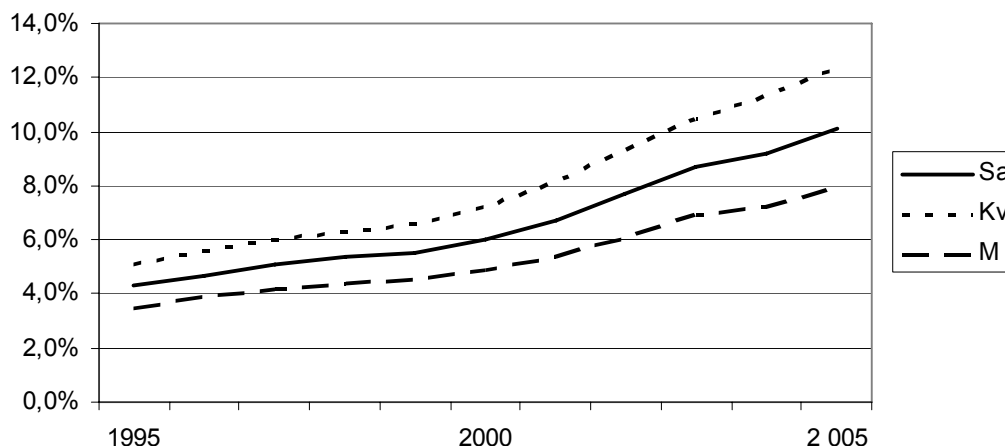
Diagram 1 Andel personer med maximalt pensionsunderlag 1995–2005



År 2005 hade 21,3 procent av männen och 7,5 procent av kvinnorna maximalt pensionsunderlag. År 1995 var motsvarande andel 16,5 procent för män och 3,6 procent för kvinnor. Kvinnornas andel av samtliga med maximalt underlag steg dock från 17 till 25 procent under perioden 1995–2005.

Den stora ökningen av antalet förtidspensioner/sjukersättningar har lett till att andelen pensionsunderlag som grundar sig på inkomster från dessa förmåner mer än fördubblats från 1995 till 2005 vilket framgår av diagram 2. Av diagrammet framgår också att det är vanligare att kvinnor får pensionsrätt från förtidspension/sjukersättning.

Diagram 2 Andel personer med pensionsgrundande belopp för förtidspension/sjukbidrag eller sjukersättning/aktivitetsersättning 1995–2005



Män tjänar i genomsnitt in mer till pensionen än kvinnor

Det genomsnittliga pensionsunderlaget 2005 uppgick till cirka 208 000 kr. Snittet för män var 224 000 kr och för kvinnor 191 000 kr. Underlaget är störst i de mest yrkesaktiva åldrarna mellan 30–60 år. En skillnad mellan könen är att männen verkar uppnå sina högsta inkomster i 40-årsåldern och kvinnorna i 50-årsåldern. En möjlig förklaring till detta är att kvinnor i större utsträckning utnyttjar föräldraförsäkringen vilket påverkar deras inkomster i yngre åldrar. Se tabell 4.

Stockholms län i särklass när det gäller intjänandet till pensionssystemet

Tabell 5 visar den regionala fördelningen av pensionsunderlagets storlek och hur många som tjänat in maximal pensionsrätt 2005.

Intjänandet till pensionssystemet speglar den regionala inkomstfördelningen i landet. De högsta inkomsterna finns i storstäderna och Stockholms län intar en särställning. I Stockholmsområdet ligger det genomsnittliga pensionsunderlaget betydligt över riksgenomsnittet för både män och kvinnor.

Av samtliga med maximalt pensionsunderlag bor 33 procent i Stockholms län vilket kan jämföras med att länet hyser drygt 20 procent av befolkningen. Ännu tydligare är tendensen för kvinnor. Nästan hälften av alla kvinnor med maximalt pensionsunderlag, 44 procent, bor i Stockholms län.

Inkomsterna är dock inte jämnt fördelat mellan könen. Nästan en tredjedel av männen i Stockholms län tjänade mer än intjänandetaket i pensionssystemet medan endast 15 procent av kvinnorna gjorde det.

Även Uppsala län hade stor andel invånare med maximalt pensionsunderlag 2005 medan Kalmar, Gotlands, Jämtlands och Västerbottens län låg betydligt under riksgenomsnittet både när det gäller det genomsnittliga pensionsunderlagets storlek och andelen med maximalt underlag.

Män får i genomsnitt högre pensioner än vad kvinnor får

Av Tabell 6 framgår den genomsnittliga pensionsbehållningen för inkomstpension per kön och ålder. Uppgifterna avser fastställelseår 2006 som inkluderar intjänade pensionsrätter t.o.m. 2005.

Den genomsnittliga pensionsbehållningen för män uppgick till 676 000 kr jämfört med 571 000 kr för kvinnor vilket innebär att männens behållning var 18 procent högre än kvinnornas. Skillnaden mellan könen ökar med stigande ålder.

Genom att männens pensionsbehållning är större än kvinnornas får de i genomsnitt högre pensioner. Livslängden för kvinnor är dock i genomsnitt längre än för män vilket leder till att de totala utbetalningarna från pensionssystemet till kvinnor är större än vad pensionsbehållningen antyder.

Pensionsbehållningens storlek beror på inkomstens storlek och antalet intjänandeår och ökar därmed i takt med stigande ålder. I tabellen sjunker emellertid den genomsnittliga behållningen fr.o.m. 55 år vilket beror på att den s.k. mellangenerationen får en del av sin pension beräknad enligt det gamla pensionssystemet. Pensionsbehållningen i det nya systemet är därför lägre.

Den låga genomsnittbehållningen för 65 åringar och äldre beror på att de flesta i den åldern har tagit ut hel ålderspension och att många som inte gjort det har partiell ålderspension.

Följande Statistik har publicerats under år 2007

- 2007:1 Kundmätning 2007. En mätning av spontana kundmöten i telefon- och besökskundtjänst
- 2007:2 Nybeviljade sjukersättningar/aktivitetsersättningar. Fördelning på län och diagnos, 2006
- 2007:3 Ålderspension. In- och utflöden i pensionssystemet
- 2007:4 Ålderspension. Pensionsunderlag och pensionsbehållning