

# Intygskrav inom tillfällig föräldrapenning

**En utvärdering av införd reform 1 juli 2008**



Utgivare: Försäkringskassan  
Analys och prognos

Upplysningar: Niklas Löfgren  
010-116 96 04  
niklas.lofgren@forsakringskassan.se

Hemsida: [www.forsakringskassan.se](http://www.forsakringskassan.se)

# Förord

I denna rapport redovisas resultatet av genomförd utvärdering av intygskravet inom tillfällig föräldrapenning, som infördes den 1 juli 2008.

Bakgrunden till intyget var bl.a. resultaten från undersökningar under åren 2004 till 2006 av Försäkringskassan och Institutet för arbetsmarknads- politisk utvärdering (IFAU), som visade på ett betydande överutnyttjande av tillfällig föräldrapenning.

Intyget syftar till att förbättra ärendekvaliteten och minska de felaktiga utbetalningarna. Användandet av tillfällig föräldrapenning har minskat. Om minskningen är en effekt av de hårdare kvalitetskontrollerna, att barnens sjukdomar minskat, att över/underutnyttjandet varierat, att sysselsättningen minskat bland familjer med små barn, eller om det är en direkt effekt av intygskravet har denna undersökning inte kunnat belägga. Effekterna av intyget har inte kunnat isoleras från andra påverkande faktorer. Undersökningen kan således inte med säkerhet belägga att intyget skulle ha minskat de felaktiga utbetalningarna även om det finns statistik som indikerar att så skulle vara fallet. Det hade krävt en experimentell studiedesign som inte varit möjlig att genomföra. Även en studie av tiden före jämfört med efter införandet av intyget har varit svår att göra, då Försäkringskassan redan år 2006 införde en extra fördjupad kontroll i 40 procent av alla ärenden före utbetalning.

Utvärderingen belyser även de olägenheter för föräldrarna och förskola/ skola som intyget fört med sig.

Viktor Karlsson och Daniel Johansson, verksamhetsutvecklare på Försäkringsprocesser, har skrivit delar av rapporten och Niklas Löfgren, analytiker på Analys och prognos, har färdigställt analysen och skrivit klart rapporten.

Stockholm januari 2011

Jan Almqvist  
Verksamhetsområdeschef  
Avdelningen för Analys och prognos

# Innehåll

<b>Sammanfattning</b> .....	<b>5</b>
<b>Bakgrund</b> .....	<b>7</b>
Uppdraget.....	7
Definitioner .....	8
Metod.....	8
Fördjupad kontroll före utbetalning – kontrollhistorik.....	8
Effekter för föräldrarna .....	9
<b>Felaktiga utbetalningar</b> .....	<b>11</b>
Bruttofel och nettofel .....	11
Misstanke om bidragsbrott .....	13
Återrapportering av polisanmälningar .....	14
<b>Administration av försäkringen</b> .....	<b>15</b>
Administrationskostnader .....	15
Effekter på Försäkringskassans handläggningstid.....	15
Effekter för den försäkrade och förskola/skola.....	16
Ärenden signerade med elektronisk underskrift.....	17
<b>Utvecklingen av tillfällig föräldrapenning</b> .....	<b>19</b>
Ärendekvalité .....	22
<b>Barns sjukdomar</b> .....	<b>24</b>
Underanvändande av försäkringen när barnen är sjuka .....	26
<b>Slutsatser och förslag till framtida lösningar</b> .....	<b>28</b>
<b>Referenser</b> .....	<b>31</b>
<b>Statistisk bilaga</b> .....	<b>32</b>

# Sammanfattning

Försäkringskassan har genomfört en undersökning av det införda kravet på frånvarointyg från förskola/skola när en förälder är hemma och vårdar ett sjukt barn och begär ersättning med tillfällig föräldrapenning (tfp). Intygskravet infördes av regeringen den första juli år 2008, som ett led i att minska de felaktiga utbetalningarna.

Intyget syftar till att minska de felaktiga utbetalningarna. Intyget bör också ha inneburit just detta samtidigt som den här utvärderingen inte kan isolera intygets effekt av denna utveckling. Undersökningen kan således inte med säkerhet belägga att intyget skulle ha minskat de felaktiga utbetalningarna även om det finns statistik som indikerar att så skulle vara fallet.

I samband med att Försäkringskassan år 2006 införde en extra fördjupad kontroll i 40 procent av alla ärenden började användandet av tillfällig föräldrapenning vid barns sjukdom (vab) att minska. Om det är en effekt av de hårdare kontrollerna, att barnens sjukdomar minskat, att över/underutnyttjandet varierat, om sysselsättningen minskat bland familjer med små barn, eller om det är en effekt av intygskravet kan inte denna undersökning med säkerhet belägga.

Inom ärendehandläggningen på Försäkringskassan är intyget designat så att ärendena fortfarande ska gå att bereda maskinellt vilket annars hade inneburit en försämring av effektiviteten inom ärendehandläggningen. Samtidigt ställer intyget ofta till det i ärendehandläggningen då intyg ibland kommer in ensamma utan att åtföljas av en begäran om ersättning och i vissa fall är också intygen bristfälligt ifyllda och behöver kompletteras. Den årliga handläggningsskostnaden på Försäkringskassan för intyget är beräknad till ca 7,5 mkr, vilket motsvarar drygt 10 procent av den totala handläggningsskostnaden för tfp ärenden i form av lönekostnader. Till detta ska läggas kostnader för kommuner och olägenheter för föräldrar.

Utvecklingen av handläggningstider och ärendekvalité tyder på att från och med att de stora kontrollinsatserna genomförts, år 2006 och framåt så har handläggningstiderna förlängts samtidigt som ärendekvaliteten stadigt förbättrats.

Statistiken indikerar också att den totala tid det tar för den försäkrade att få sina pengar från det att barnet insjuknat har förlängts.

Sammanfattningsvis finns tydliga mönster efter 2006 och det är främst inom tre områden. Handläggningstiderna blir längre, ärendekvaliteten blir bättre samtidigt som försäkringsanvändandet minskar. Utvecklingen efter år 2008 fortsätter på samma sätt som utvecklingen varit sedan 2006.

Den helt dominerande delen av Försäkringskassans kunder inom det familjepolitiska området är personer i förvärvsaktiva åldrar som är vana vid

modern teknik. De betalar räkningar och handlar varor och tjänster över nätet. De är vana vid att kontakter sker enkelt och snabbt och förväntar sig svar direkt. Detta gäller givetvis även myndighetskontakterna. De vill inte ha kontakt med Försäkringskassan i onödan, utan enkelt själva hantera sina ärenden hemma vid datorn. En utveckling i denna riktning kan även ställa krav på ett förenklat och mer tydligt regelverk som är lättare än i dag att kommunicera till stora medborgargrupper och som ger förutsättningar för en effektivare administration.

I Försäkringskassans målbild ingår att uppnå allmänhetens förväntningar när det gäller bemötande och service samtidigt som Försäkringskassan ska säkerställa att felaktiga utbetalningar inte görs. Det behöver inte föreligga något motsatsförhållande mellan dessa mål, men på det sätt som frånvarointyget införts på så riskerar det att motverka den delen av målbilden som handlar om förväntningar och service<sup>1</sup>. Med utgångspunkt från ett kundperspektiv föreslår denna utvärdering att Försäkringskassan utreder om det inte är möjligt att göra en mer kundvänlig elektronisk intygsprodukt i väntan på att intentionerna i ”*Elektroniska inkomstuppgifter per individ och månad*” (Dir 2009:91) kan bli verklighet. I det fall arbetsgivarna per månad skulle rapportera till Skattemyndigheten de datum då deras anställda varit frånvarande från arbetet för att vårda ett sjukt barn skulle den inrapporteringen kunna ersätta det intygskrav som finns inom försäkringen i dag. En sådan rutin skulle inte bara vara mer effektiv ur ett kontrollperspektiv utan också mer ligga i paritet med de förväntningar som Försäkringskassans kunder i dag har på en modern myndighet.

---

<sup>1</sup> Se ”Strategisk inriktning för verksamhet och administration vid Försäkringskassan till 2014”. Dnr 13351-2010

## Bakgrund

Tidigare undersökningar<sup>2</sup> har under de senaste sju åren visat att de felaktiga utbetalningarna från den tillfälliga föräldrapenningen (tfp) varierar mellan 200 mkr och 900 mkr årligen. Att det var en så stor mängd felaktiga utbetalningar gjorde bl.a. att Försäkringskassan år 2006 införde en slumpmässig fördjupad kontroll av en stor mängd ärenden före utbetalning. Denna omfattande slumpmässiga kontroll före utbetalning har fortsatt därefter.

Det har inte ingått i denna utvärdering att bedöma exakt var nivån av de felaktiga utbetalningarna ligger på, utan endast konstatera att det finns många olika uppgifter om nivåerna. De tidigare undersökningarna visar att det är mycket svårt att bedöma omfattningen, men det har funnits en samsyn om att omfattningen av de felaktiga utbetalningarna inom tillfällig föräldrapenning är alltför hög och att det finns ett visst mörkertal som är svårt att mäta exakt.

Som ett led i att minska de felaktiga utbetalningarna beslutade regeringen att införa ett krav på frånvarointyg från förskola/skola i de fall ett barn har varit sjukt och föräldern yrkar på ersättning. Kravet på frånvarointyg infördes den första juli år 2008.

Kravet på intyg innebär att från den första juli 2008 ska föräldern lämna ett intyg om barns frånvaro för att få rätt till tillfällig föräldrapenning när denne har behövt avstå från arbete för att vårda barnet på grund av barnets eller ordinarie vårdares sjukdom. Försäkringskassan skickar ”Intyg om ett barns frånvaro” till den som har begärt tillfällig föräldrapenning. Den enskilde fyller i uppgifterna på intyget och begär sedan att förskolan eller skolan undertecknar det. Efter detta skickar den försäkrade intyget till Försäkringskassan.

Totalt betalades det ut 4,5 miljoner dagar för vård av barn, till en försäkringskostnad på ca 3,5 miljarder kronor under 2009. Under samma år hanterades ca 2,1 miljoner intyg av Försäkringskassan.

## Uppdraget

Denna utvärdering är en av Försäkringskassan egeninitierad utvärdering som görs i syfte att följa upp ny lagstiftning. Uppdraget består i att utvärdera vilka effekter och konsekvenser som införandet av intyget fått med huvudinriktning på syftet med reformen dvs. om det avsiktliga överutnyttjandet av försäkringen har minskat.

---

<sup>2</sup> Se bl.a. ”Överutnyttjande i tillfällig föräldrapenning för vård av barn” IFAU

## Definitioner

**Felaktiga utbetalningar** är inte bara bidragsbrott, utan även bidrag och ersättningar som betalas ut av misstag.

Det kan vara

- avsiktliga fel av den som söker ekonomisk ersättning, dvs. fel som begås medvetet för att få mer ersättning än vad man har rätt till,
- oavsiktliga fel av den som söker ersättning, dvs. glömska, missförstånd eller att den sökande inte förstått reglerna.

Termer som fusk och missbruk är för vaga och för odefinierbara för att kunna tillskrivas ett exakt innehåll i detta sammanhang och av det skälet används inte termerna i utvärderingen. Termerna ”fusk” och ”missbruk” ryms inom definitionen avsiktliga fel.

Felaktiga utbetalningar kan också orsakas av Försäkringskassan eller arbetsgivarna.

## Metod

Utvärderingen har skett genom analys av befintliga registerdata, framför allt från Försäkringskassans eget datalager ”STORE”. Det finns variabler som inte går att kvantifiera men som rimligen påverkar uttaget av tfp. Sådana variabler är exempelvis frekvensen av barns sjukdomar samt undernyttjande av försäkringen. Försäkringen syftar till att förse föräldrarna med en ekonomisk kompensation när de behövt avstå från arbete för att vårda ett sjukt barn. Detta för att underlätta för föräldrarna att kombinera arbetslivet med familjelivet.

## Fördjupad kontroll före utbetalning – kontrollhistorik

Före år 2006 utförde Försäkringskassans handläggare kontroller i de ärenden där de fått en impuls om att något var fel. Det kunde exempelvis handla om anonyma telefonsamtal från privatpersoner eller liknande.

Från år 2006 infördes slumpvisa fördjupade kontroller av ärenden före utbetalning. Kontrollerna utfördes av särskilda ”kontrollutredare”. Efter ett par månaders slumpmässiga kontroller infördes kontrollen som en del i den vanliga handläggningen av tfp-handläggare.

År 2008 omorganiserades Försäkringskassan och gick då från att vara en kontorsbaserad organisation till att vara en utpräglad processorganisation. Under perioden då omorganisationen genomfördes minskades administrationen av besparingsskäl. Det fick till effekt att de beslutade kontrollnivåerna inte kunde upprätthållas, vilket inrapporteringen av statistiken också visar.

Dessa nämnda brister sammantaget med införandet av en ny bidragsbrottslag och olika direktiv för inrapportering av kontrollen från Försäkringskassans huvudkontor gör att statistiken kring dessa kontroller är ytterst



bristfällig. Den kan inte användas för att med någon säkerhet generalisera om utvecklingen av felaktiga utbetalningarna på riksnivå.

## Effekter för föräldrarna

I och med att intyget infördes kan inte längre föräldrarna använda Försäkringskassans självbetjäningstjänster i hela den handläggningsprocess som utförs av föräldern själv. Tidigare var det möjligt för föräldern att sköta hela sitt ärende via Internet vilket inte längre är möjligt. Nu måste föräldern be förskolans personal intyga barnets frånvaro på därför avsedd blankett och sedan posta den till Försäkringskassan.

Föräldern kan inte ”ladda ner” blanketten själv på Internet utan måste använda originalblanketten vilket innebär att om föräldern tappar bort originalet måste ett nytt intyg beställas från Försäkringskassan.

Denna förändring i effektiviteten i föräldrarnas handläggningsprocess saknar Försäkringskassan möjlighet att mäta. Det är dock rimligt att anta att tiden det tar för föräldrarna att få sin ersättning från det att barnet varit sjukt bör ha förlängts. Det är därmed också rimligt att anta att fler föräldrar inte får sin ersättning samtidigt som de får sitt löneavdrag.

Om Försäkringskassan klarar sitt interna mål att handläggningstiderna ska vara max 30 dagar och föräldern klarar av att administrera sin del i handläggningsprocessen, dvs. att få intyget underskrivet och inskickat inom tio dagar från det att barnet blivit sjukt och tillfrisknat, innebär det att försäkringens ersättningssystem fungerar så som det är tänkt dvs. att föräldern får sin ersättning i samband med att arbetsgivaren gör löneavdraget.

**Tabell 1 Exempel på när ersättningen betalas ut vid handläggningstid 30 dagar för Försäkringskassan och tio dagar för föräldern (inkl tillfriskning och postgång). Löneavdrag görs i regel från arbetsgivaren månad 1**

Om barnet blir sjukt dag x i månaden...							
v.1	1	2	3	4	5	6	7
v.2	8	9	10	11	12	13	14
v.3	15	16	17	18	19	20	21
v.4	22	23	24	25	26	27	28
v.5	29	30					
... då kommer ersättningen från försäkringen olika nära löneavdraget (markerat med gult)							
Månad 1							
v.6	1	2	3	4	5	6	7
v.7	8	9	10	11	12	13	14
v.8	15	16	17	18	19	20	21
v.9	22	23	24	25	26	27	28
v.10	29	30					
Månad 2							
v.11	1	2	3	4	5	6	7
v.12	8	9	10	11	12	13	14
v.13	15	16	17	18	19	20	21
v.14	22	23	24	25	26	27	28
v.15	29	30					

Tabell 1 visar exempelvis att om Lisa blir sjuk den 7:e april och en anmälan om barns sjukdom görs samma dag så får föräldrarna sin ersättning från försäkringen den 16:e maj förutsatt att Lisa tillfrisknar och föräldrarna hinner begära ersättning samt bifogar ett frånvarointyg från skolan inom 10 dagar från det att Lisa blev sjuk. Det förutsätter också att Försäkringskassan handlägger ärendet klart inom 30 dagar från det att ärendet inkommit till myndigheten. I fallet Lisa hinner föräldrarna få sin ersättning före det att arbetsgivaren sedan gör ett löneavdrag. Om Pelle blir sjuk den 28:e april får hans föräldrar sin ersättning den 7:e juni dvs. två veckor efter löneavdraget om samma förutsättningar föreligger som i fallet Lisa.

Försenad utbetalning till den enskilde kan uppstå när Försäkringskassan inte håller 30 dagar i handläggningstid eller då föräldern inte klarar av att få intyget underskrivet samt om begäran om ersättning inte skickats inom tio dagar efter anmälan om barns sjukdom. I dessa fall förskjuts utbetalningen längre bort från det datum då arbetsgivaren gör löneavdraget.

Under perioden juni 2009 till maj 2010 kom både intyg och begäran om ersättning in vid samma tidpunkt i ca 52 procent av ärendena, i ca 37 procent av ärendena kom intyget in i efter begäran och i ca 11 procent av ärendena kom intyget in före det att begäran om ersättning skickats in<sup>3</sup>.

Under den studerade perioden var det ca 34 procent av ärendena som tiden mellan det att föräldern gjort en anmälan till Försäkringskassan om att barnet blivit sjuk till dess att en begäran inkommit för handläggning var tio dagar eller kortare, dvs. i 66 procent av ärendena tog det längre tid än 10 dagar. I 35 procent av ärendena var tiden mellan anmälan och begäran om ersättning längre än 20 dagar.

Att föräldrarna dröjer längre än 10 dagar med att komma in med en begäran om ersättning samt ett intyg från förskola/skola efter det att anmälan gjorts får konsekvenser. Föräldrarnas dröjsmål tillsammans med att Försäkringskassan under juni 2009 till maj 2010 betalade ut ca 70 procent av alla ärenden inom 30 dagar innebar totalt sett för föräldrarna att många inte fick utbetalningen från försäkringen i samband med löneavdraget.

---

<sup>3</sup> Siffrorna avser ett 12 månaders medelvärde för perioden mellan juni 2009 till maj 2010.

# Felaktiga utbetalningar

De ärenden som riskerar att betalas ut på felaktiga grunder kan kategoriseras i två kategorier.

1. **Avsiktliga fel** där den enskilde försöker få mer pengar än denne har rätt till.
2. **Fel av misstag** som uppstår oavsiktligt som till exempel skrivfel eller räknefel.

Båda typerna av fel (1 brott och 2 misstag) kan begås av både handläggare och enskilda och riskerar att innebära en felaktig utbetalning om inte felet hittats före utbetalningen sker. Att ett ärende bedöms innehålla ett fel som skett av misstag behöver inte leda till någon besparing eftersom felet rättas upp och utbetalning av samma belopp ändå sker.

Den mest förväntade effekten av införandet av intyget är att antal ärenden som betalats ut felaktigt och antal brott inom förmånen bör ha minskat.

## Bruttofel och nettofel

Försäkringskassan saknar i dagsläget en tillräcklig kvalitet på statistiska data för att kunna följa utvecklingen av oavsiktliga fel som rättas upp i handläggningen eller vid kontroller.

Felaktigheter oavsett vad de beror på kan hittas genom anmälningar från allmänheten, i handläggningen, vid slumpmässiga kontroller eller vid riktade kontroller.

Av de ärenden som handläggs eller faller ut för fördjupad slumpmässig kontroll så bedöms ca 10 procent innehålla felaktigheter, både avsiktliga som oavsiktliga. Denna statistik anger en s.k. bruttosiffra och är resultatet från en kontroll i ett allra första skede, där den försäkrade ännu inte konfronterats med uppgifterna. Jämför man före intygets införande med efter så finns vissa skillnader, även om de inte är helt generaliserbara p.g.a. stort bortfall och urvalsproblem.

Skillnaderna består i att före intyget var det nästan dubbelt så vanligt att Försäkringskassan hittade felaktigheter vid kontroller mot arbetsgivaren som mot förskolan/skolan. Efter intyget har felaktigheterna som hittats via förskolan/skolan till största delen försvunnit samtidigt som felaktigheterna vid kontroll mot arbetsgivaren kvarstår på ungefär samma nivå som innan.

Av dessa bruttofel<sup>4</sup> så har **ca 10 procent av felen** berott på att föräldern begärt ersättning för en period men i stället varit frånvarande från arbetet en annan period. Det vill säga föräldern har inte rätt till ersättning för den period som denne begärt ersättning för men väl för en annan period. Här handlar det sannolikt om rena slarvfel eftersom det inte finns några ekonomiska incitament att lämna felaktiga uppgifter. Dessa felaktigheter bör ha minskat i och med att intyget sannolikt innebär att föräldern är mer noggrann med att fylla i rätt uppgifter.

**Ca 30 procent av bruttofelen** handlade om att föräldern begärt ersättning i fel omfattning. Det vill säga föräldern har varit frånvarande men inte under hela den period som denne begärt ersättning för, exempelvis har föräldern begärt ersättning för 75 procent av dagen men bara varit frånvarande 50 procent av dagen. Även i dessa fall kan felen sannolikt i de flesta fall härledas till slarv eller okunskap, de ekonomiska incitamenten att lämna felaktiga uppgifter är i dessa fall små.

**Ca 60 procent av bruttofelen** beror på att föräldern varit kompensationsledig eller haft semester, eller att föräldern inte varit frånvarande från arbetet eller där barnet inte haft någon frånvaro från förskola/skola. I dessa ärenden är det inte lika sannolikt att det i lika många fall är slarv eller okunskap som är förklaringen till felaktigheten. En förklaring till felaktigheten kan emellertid vara att personen anmäler frånvaro för vård av barn till arbetsgivaren men att arbetsgivaren missar att registrera detta. I ett senare skede då Försäkringskassan gör en fördjupad kontroll korrigerar arbetsgivaren sina tidigare lämnade uppgifter. Likväl är det rimligt att anta att det i dessa fall finns flest ärenden där det finns skäl att anta att det är avsiktliga fel eftersom det i dessa ärenden finns ekonomiska incitamenten för att lämna felaktiga uppgifter.

När felaktigheter påträffas så ges den försäkrade sedan möjlighet att yttra sig över uppgifterna. Det kan vara så att det begåtts ett slarvfel som kan ha skett av antingen arbetsgivaren, förskolan/skolan eller den försäkrade. Utifrån nya korrigerade uppgifter kan en utbetalning av rätt ersättning sedan ändå ske i många fall. Efter denna ”konfrontation” återstår felaktigheter som kan kallas för ”nettofel”.

Försäkringskassan har i en särskild PM *Utvärdering av TFP-kontroll via arbetsgivare, förskola och skola*<sup>5</sup> bland annat undersökt hur många felaktigheter som kvarstår efter att utredningen fortskridit och den försäkrade kontaktats för att ges möjlighet att yttra sig över den initialt upptäckta felaktigheten. Det visar sig då att avvikelsern/felet sjunker med mellan 30

---

<sup>4</sup> Någon löpande statistikföring av s.k. bruttofel gör inte Försäkringskassan utan dessa siffror är resultatet av en ”slumpmässig” kontroll av ca 800 000 ärenden under perioden 2006–2009. Urvalet av ärenden är inte helt slumpmässigt och kontrollen inte designad för statistiska ändamål utan mer för att hitta felaktigheter. Statistiken här är således inte med säkerhet generaliserbar till samtliga ärenden. Mängden kontrollerade ärenden ger dock en viss indikation om i vilket härad bruttofelen rör sig i, dock inte om dess eventuella utveckling.

<sup>5</sup> Peje Bengtsson, Utvärderings-PM - Utvärdering av TFP-kontroll via arbetsgivare, förskola och skola, Huvudkontoret Analysenheten 2007-05-07.

och 40 procent för det studerade urvalet. Det innebär att av de initialt funna ca 10 procent bruttofel så kvarstår ca 6 procent som nettofel.

Handläggarna har efter att nettofel konstaterats att ta ställning till om det har rört sig om ett oavsiktligt fel eller ifall det finns skäl som tyder på att det kan röra sig om ett medvetet avsiktligt fel av den försäkrade.

I drygt 1/3-del av ärenden som innehåller nettofel så har förmånshandläggare bedömt att det kan röra sig om ett medvetet avsiktligt fel och ärendet har då lämnats vidare till särskilda kontrollutredare handläggare på Försäkringskassans enheter för kontroll. För dessa personers ärenden görs en kontroll också bakåt i tiden för att se om det föreligger felaktigheter tidigare. I de ärenden där Försäkringskassan bedömt att det handlar om misstanke om brott, har polisanmälan gjorts.

## Misstanke om bidragsbrott

Försäkringskassan polisanmäler alla misstänkta bidragsbrott vilket myndigheten har en skyldighet att göra enligt bidragsbrottslagen. Bidragsbrottslagen som infördes 1 augusti 2007 ställer krav på att Försäkringskassan gör en preliminär bedömning av den försäkrades uppsåt.

För att det ska vara fråga om en misstanke om brott krävs att det finns en välgrundad anledning att misstänka att en person har begått brott mot socialförsäkringen. Försäkringskassan bedömer därför om den försäkrade avsiktligt försökt få en ersättning på felaktiga grunder. Denna bedömning är av naturliga skäl svår. Ifall det endast vid ett enstaka tillfälle blivit fel och beloppet är lågt och personen hävdar att det rör sig om ett oavsiktligt fel leder bedömningen sällan till att det handlar om ett medvetet avsiktligt fel, det vill säga att den försäkrade haft uppsåt.

Om det blivit fel i många av personens ärenden och det rör sig om högre belopp, det vill säga det finns ett mönster, och personen inte kan lämna någon trovärdig förklaring till att felet uppstått är det mer sannolikt att bedömningen blir att personen haft ett uppsåt och att det rör sig om ett misstänkt brott som därmed ska polisanmälas.

Personen kan ha missuppfattat hur regelverket fungerar, vilket återspeglas som felaktigheter i många av personens ärenden. Det vill säga har man missuppfattat och gjort fel en gång utan att det upptäcks finns risken att det felet återkommer i personens framtida ärenden. Likaså om personen har få ärenden så kan risken vara stor att det blir oavsiktliga fel, eftersom personen är ovan vid försäkringen och regelverket. Bedömning av om en person ska polisanmälas görs alltid utifrån förutsättningarna i det enskilda ärendet. Av nettofelen där en vidare utredning av den försäkrades tidigare uttag av tfp minst ett år bakåt i tiden skett så har det i knappt 25 procent av ärendena bedömts att det rör sig om misstänkt brott.

**Tabell 2      Antal kontrollutredningar och antal polisanmälningar**

År	Antal kontrollutredningar	Antal polisanmälningar	Andel (%) polisanmälningar
2007	10 422	2 889	28
2008	4 284	412	10
2009	1 343	172	13

Det är inte möjligt att dra några särskilda slutsatser gällande ökning eller minskning av misstänkta brott efter det att intyget infördes i juli 2008. Betydligt färre antal slumpmässiga kontroller (kontroller som hittar bruttofel) har gjorts vilket också i absoluta tal innebär i slutändan att betydligt färre fall av misstänkta brott har uppmärksamrats.

Resultatet av Försäkringskassans polisanmälningar återrapporteras av polis, åklagare och domstol. Försäkringskassan har endast rätt att föra statistik på aggregerad nivå. Det är därför inte möjligt att följa resultat av vad som polisanmälts en viss period utan endast när dessa återrapporteras. Det innebär även att det kan ta olika lång tid innan ärendet återrapporteras beroende på arbetsbelastning hos andra myndigheter.

### Återrapportering av polisanmälningar

Sedan år 2006 har drygt 3 000 ärenden återrapporterats. Av de återrapporterade ärendena har knappt 500 ärenden eller 17 procent lett till en dom eller strafföreläggande. En del av personerna blir efter åtal i domstol friade och antalet personer som blivit fällda var drygt 400 eller 13 procent av de polisanmälda personerna.

# Administration av försäkringen

## Administrationskostnader

Försäkringskassans handläggningskostnader, i form av lönekostnader m.m., för tillfällig föräldrapenning uppgår till ca 72 miljoner kronor<sup>6</sup> per år varav handläggningskostnaderna för själva intyget står för ca 7,5 miljoner kronor. Det innebär att intyget som kontrollåtgärd utgör drygt tio procent av de totala handläggningskostnaderna för förmånen.

Utöver handläggningskostnader för intyget tillkommer även portokostnader för utskick av intyg och löpande it-kostnader.

Till detta kommer kostnader för kommuner och föräldrar för extra administration.

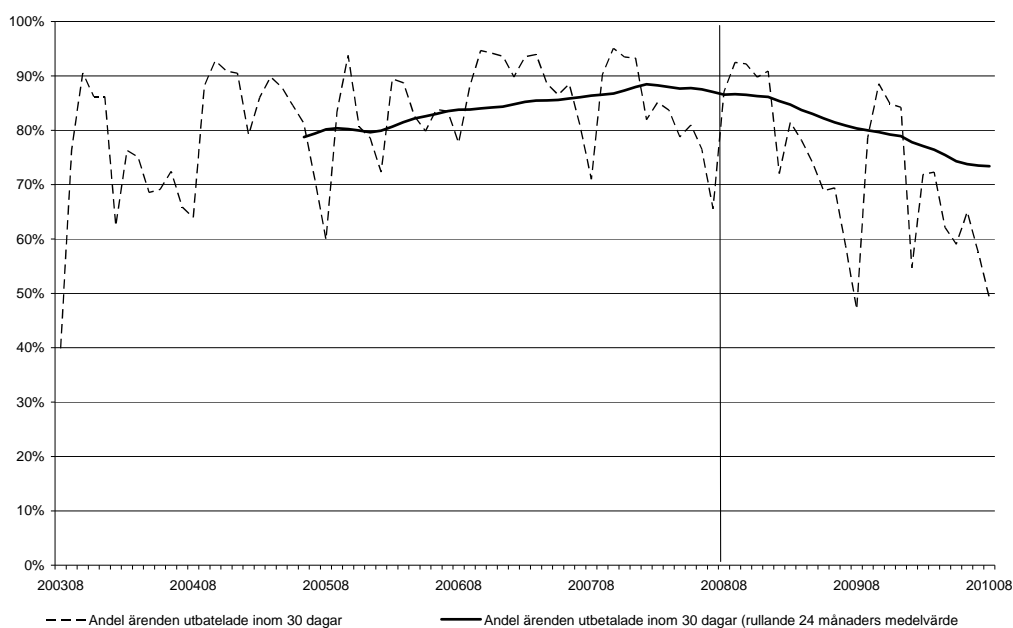
## Effekter på Försäkringskassans handläggningstid

Att handlägga intyget beräknas ta ca 0,60 minuter per intyg av totalt 4,68 minuters total handläggningstid i genomsnitt för ett ärende. Det innebär att ca 13 procent av handläggningstiden, i de ärenden där intyg krävs, går åt till att granska intyget eller att begära komplettering odyt. vilket motsvarar ca 20 årsarbetare på Försäkringskassan.

Handläggningstiderna förbättrades ständigt mellan år 2003 fram till 2006/07. Därefter har de haft en negativ utveckling. De två senaste åren har i medeltal 74 procent av ärendena betalats ut inom 30 dagar. Vad den negativa utvecklingen beror på är troligtvis att fördjupad kontroll före utbetalning infördes år 2006, att Försäkringskassans omorganiserats under perioden samt införandet av frånvarointyget. Bemanningen har helt enkelt inte varit tillräcklig för att klara av en högre servicenivå än den som varit alternativt har handläggarna inte kunnat arbeta på det sätt som anges i processer och kalkyler.

---

<sup>6</sup> Beräknat på 2 641 000 ärenden a 4,68 minuter per ärende multiplicerat med en handläggningskostnad a 5,80 kr per minut. Intyget skattas att ta 36 sekunder att handlägga i genomsnitt i de ärenden där intyg krävs.

**Diagram 1 Handläggningstider 200308–201008**


Handläggningstiden i diagrammet anges i hur stor andel av tfp ärendena som handläggs inom 30 dagar av Försäkringskassan. De återkommande försämringarna i handläggningstider återfinns under sommarmånaderna då det visserligen är färre ärenden att handlägga men också färre handläggare att tillgå pga. semestertider.

Det finns en rad olika sätt att mäta handläggningstider på. Att detta sätt väljs beror på att det korresponderar mot Försäkringskassans eget mål om att 90 procent av alla ärenden med tfp ska handläggas inom 30 dagar. Spridningen är annars relativt stor bland ärendena, exempelvis är det så att bland de ca tio procent av ärendena som kan beredas maskinellt betalas ca 98 procent ut inom tio dagar. Statistiken kring handläggningstiderna är inte helt exakt då även s.k. ensamkommande intyg (intyg finns men ingen begäran om ersättning kommer in) inkluderas i statistiken och dessa avslutas maskinellt när de passerar 180 dagars liggtid. Dock avslutas ca 98 procent av alla ärenden tidigare än efter 180 dagar vilket talar för att handläggningstiderna endast påverkas marginellt av dessa ensamkommande intyg.

## Effekter för den försäkrade och förskola/skola

Intyget har haft konsekvenser för förskola/skola och föräldrar som ålagts ett extra arbete. Intyget innebär att ca 700 000 föräldrar per år måste be personalen på förskolan/skolan att skriva under ett frånvarointyg för barnen och detta i genomsnitt ca tre gånger per år. Intyget måste sedan postas till Försäkringskassan.

Det saknas statistik om hur lång tid det tar för en försäkrad att få sina pengar från det datumet då barnet var sjukt och om dessa pengar kommer i samband med löneavdraget från arbetsgivaren. Det är dock rimligt att anta att denna tid har förlängts efter det att intyget infördes. Om exempelvis en begäran om ersättning kommer in till Försäkringskassan utan intyg, så håller handläggningssystemet ärendet i 14 dagar efter det att begäran kommit in



för att vänta in intyget. Under denna tid skickar Försäkringskassan inte ut någon påminnelse om intyg till den enskilde, eftersom fjorton dagar bedömts som en rimlig tid att invänta svar från den enskilde. Påminnelse om intyg skickas därefter alltid ut till föräldern.

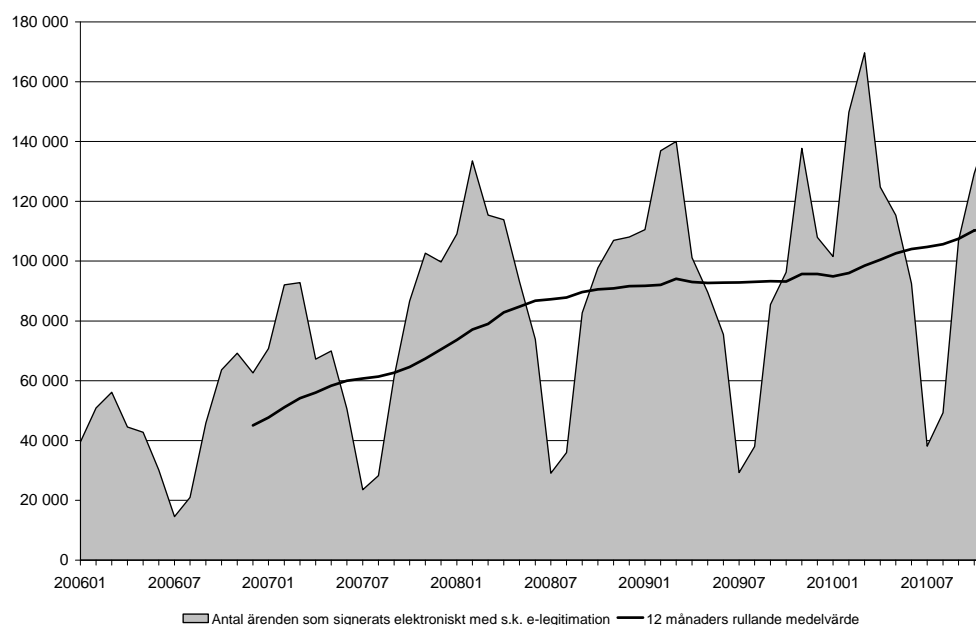
I de fall endast intyg har kommit in till Försäkringskassan men ingen begäran, skickas ingen påminnelse om begäran, eftersom Försäkringskassan inte bedömer att ett enskilt inkommet intyg är att klassa som ett ärende där någon ersättning begärts. I vissa fall inkommer en begäran i efterhand och i andra fall arkiveras det enskilda intyget efter ca sex månader. I maj 2011 planeras dock att även påminna föräldrar att sända in begäran om ersättning i fall de enbart sänt in intyget.

## Ärenden signerade med elektronisk underskrift

Via Försäkringskassans hemsida går det att använda s.k. e-legitimation för att signera en begäran om ersättning med tillfällig föräldrapenning. Tjänsten underlättar handläggningen, ökar ärendekvaliteten samt bidrar till att de försäkrade får sin ersättning snabbare än de annars skulle ha fått. Tjänsten är populär bland föräldrarna och används av fler och fler föräldrar.

Utvecklingen av andel ärenden som skrivs under på det här sättet har de senaste åren ökat kontinuerligt.

**Diagram 2 Andel ärenden med tfp som har signerats med en elektronisk underskrift**



En ökning av användandet av självbetjäningstjänsterna är viktig ur många perspektiv, dels tenderar en ökning av självbetjäningstjänsterna att öka ärendekvaliteten, dels är det mycket viktig för utvecklingsarbetet med s.k. maskinell beredning eller automatberedning av ärenden som är en strategiskt viktig utvecklingsinsats för att öka servicegraden och effektiviteten.



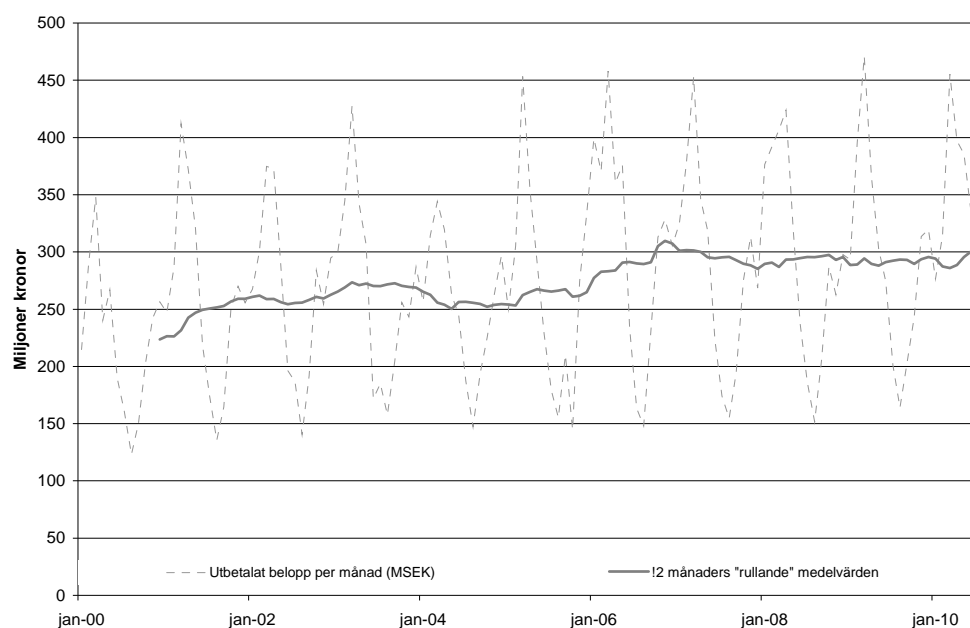
Ett ärende som går att bereda maskinellt kostar i stort sett ingenting i handläggningskostnad medan ett manuellt handlagt ärende inom förmånen kostar ca 30 kr att handlägga i enbart lönekostnader. En minskad ökningstakt inom självbetjäningstjänsterna kan således sakta ner de effektiviseringsvinster som uppstår vid en ökad andel maskinellt beredda ärenden.

Försäkringskassan handlägger ca 2,5 miljoner ärenden med tfp per år. Således skulle en ökning av de maskinellt beredda ärendena med en procentenhet innebära en besparing på ca 750 000 kr. i handläggningskostnader.

## Utvecklingen av tillfällig föräldrapenning

Försäkringskassan har i tidigare remissvar<sup>7</sup> till regeringen bedömt att införandet av ett intyg inom den tillfälliga föräldrapenningen skulle minska försäkringskostnaderna med 50–60 miljoner kronor per år. I en försäkring som betalar ut ca 3,5 miljarder kronor årligen och där barnen är olika mycket sjuka varje år är det svårt att härleda en skillnad på 50–60 miljoner kronor till att minskningen kommer som en effekt av intyget och inte av exempelvis en mildare influensa ett visst år.

**Diagram 3 Utbetalat belopp per månad, vård av barn**



Antalet barn i de åldrar då barnens föräldrar brukar behöva använda tfp som flitigast har ökat under de senaste åren samtidigt som användandet minskat något. Denna minskning av användandet började efter toppåret 2006. Förväntad utveckling, allt annat lika, skulle därför ha varit att antalet uttagna dagar skulle ha ökat vilket de inte gjort. Användandet av försäkringen kan därför sägas ha minskat mer än vad utbetalningsstatistiken visar beroende på barnkullarnas sammansättning.

<sup>7</sup> Se. Remissyttrande på "Promemoria om åtgärder mot missbruk av tillfällig föräldrapenning" dnr 51895-2007.

**Diagram 4** Antal utbetalade dagar med tillfällig föräldrapenning, vård av barn

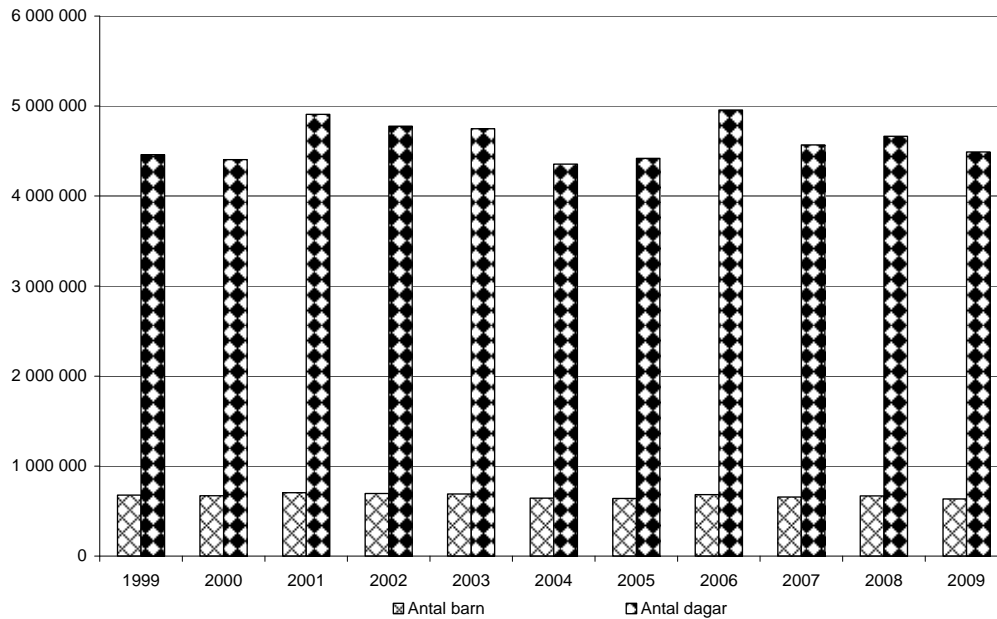
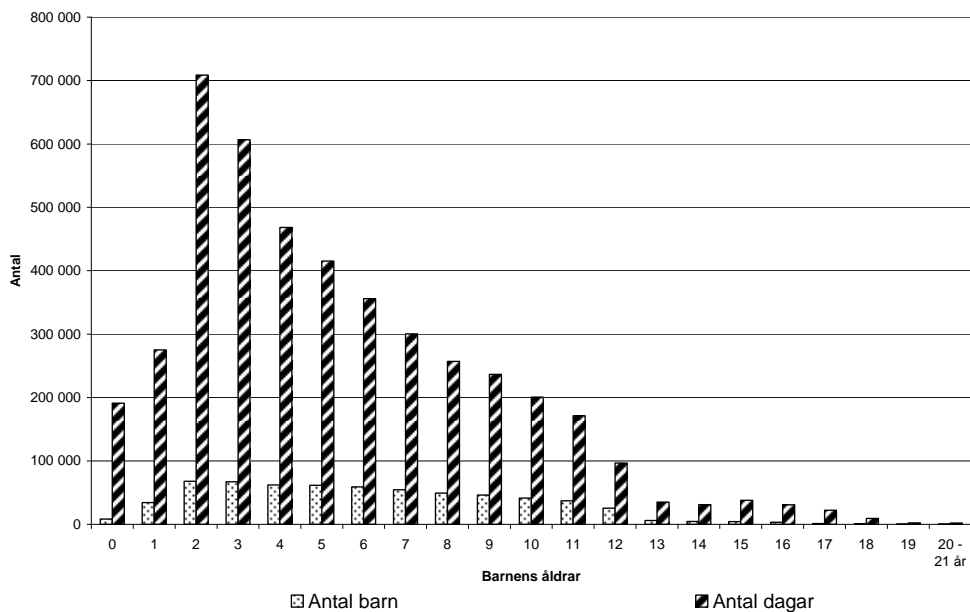


Diagram fyra visar att användandet av tfp minskat sedan år 2006 både i antal dagar och antal barn för vilka försäkringen använts.

**Diagram 5** Antal dagar och antal barn för vilka tillfällig föräldrapenning använts fördelat på barnens åldrar



Antal använda dagar per barn har varierat mycket lite de senaste åtta åren och rört sig mellan 6,5 och 7,3 dagar bland de barn för vilka tfp har använts för.

**Diagram 6 Andel barn i riket för vilka tfp använts samt antal dagar per barn fördelat efter barnens åldrar**

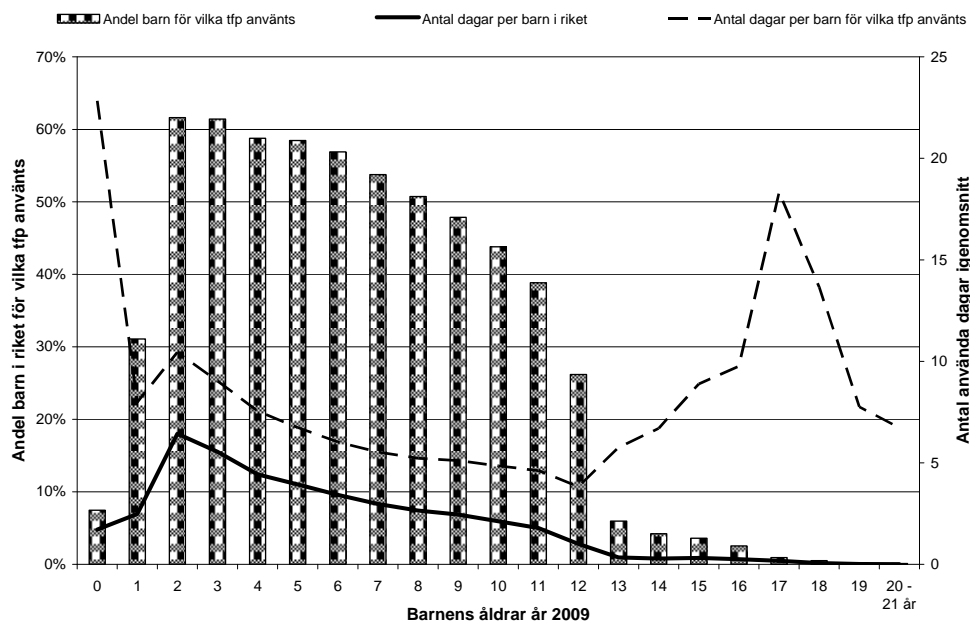
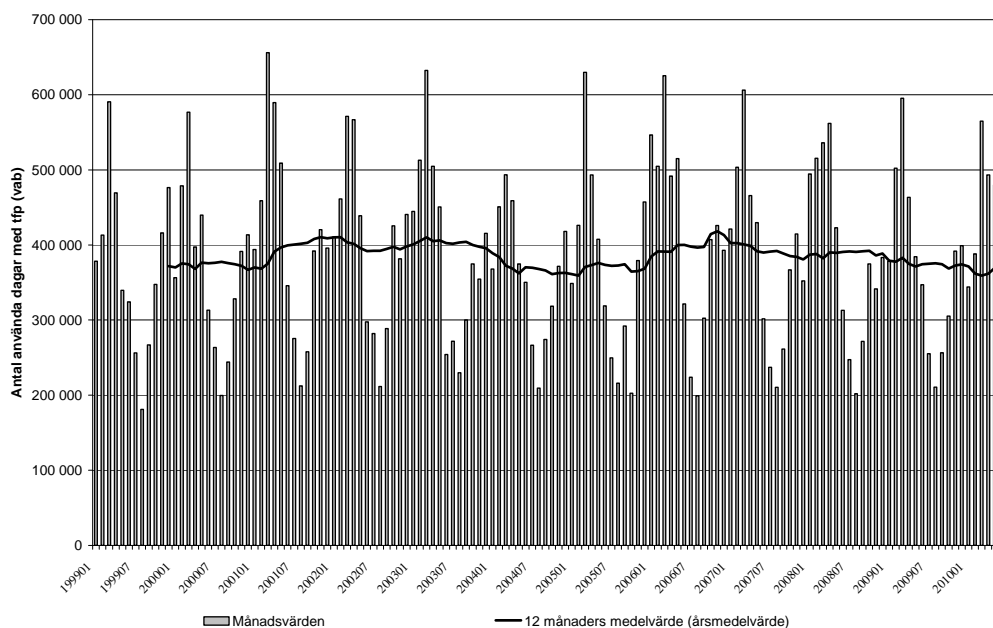


Diagram sex visar andel barn och antal dagar som använts med tfp fördelat på barnens olika åldrar under 2009. Under barnens första år och bland 17-åringar är det för väldigt få barn som försäkringen behövt användas. I de fall då den har behövt användas handlar det om mer allvarliga sjukdomar som kräver att ett större antal dagar används. För tvååringar användes försäkringen för mer än 60 procent av alla barn i riket och för dessa barn användes ca 10 dagar igenomsnitt under året.

Antalet barn i riket från ett till tolv år har ökat med ca tre procent eller 31 000 barn från 2006 till 2009. Det beror på ett ökat barnafödande de senaste åren samt låga födelsetal i slutet av 90-talet dvs. de barn som i dag är 12 år tillhör en relativt liten barnkull.

Barnkullarnas sammansättning borde innebära, allt annat lika, ett ökat nyttjande av försäkringen under de senaste åren.

**Diagram 7 Antalet utbetalade dagar med tillfällig föräldrapenning, vård av barn**



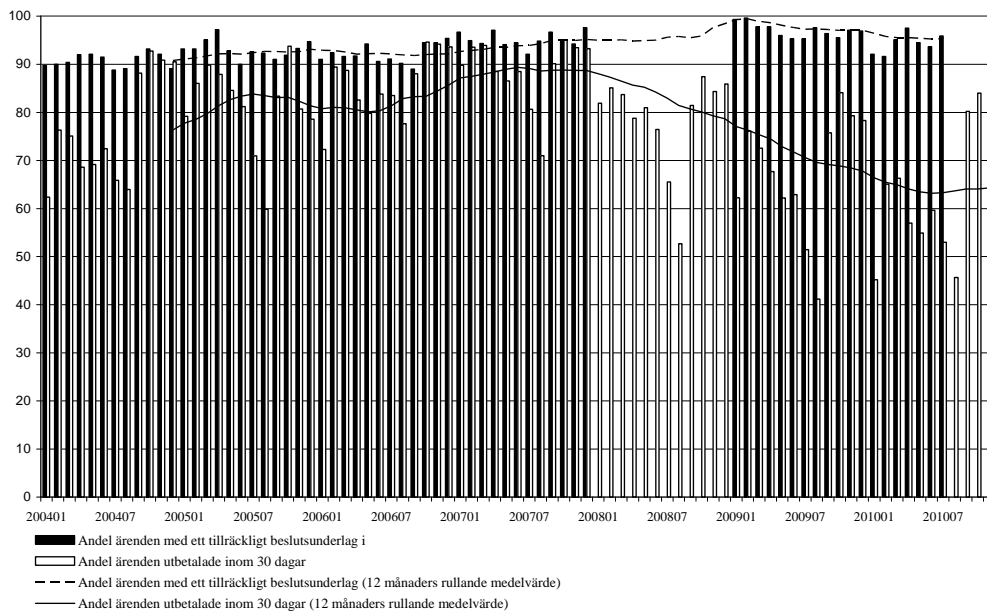
Sedan 2006 har användandet av tfp minskat och som jämförelse kan nämnas att det under 2006 betalades ut ca 470 000 fler dagar än under år 2009. Första halvåret år 2006 betalades det ut ca 320 000 fler dagar än under första halvåret 2010 vilket motsvarar en skillnad på 11 procent. Samtidigt fanns det 2009 ca 50 000 fler barn mellan 1 och 12 år jämfört med år 2006 vilket, allt annat lika, skulle borga för ett ökat användande av dagar. Användandet av tfp har således troligen minskat mer än vad som ges uttryck i de minskade faktiskt antal utbetalade dagarna eftersom en minskning inte var förväntad, utan att faktiskt en ökning var förväntad.

I åldrarna 1–11 år har uttaget totalt i riket minskat med en halv dag per barn och år sedan 2006.

## Ärendekvalité

När det gäller ärendekvalité i form av ”rätt beslut” så har denna varit konstant på en hög nivå mellan 95 och 99 procent under de senaste sju åren. När det gäller hur stor andel som det funnits ett tillräckligt beslutsunderlag i så har den andelen varierat en del. Tydligt är dock att kvalitén mätt på detta sätt ökat konstant efter år 2006. Kontroller före utbetalning, intyg och Försäkringskassans omorganisation är variabler som bör ligga bakom denna utveckling.

**Diagram 8 Andel ärenden (%) med tillräckligt beslutsunderlag samt andel ärenden handlagda inom 30 dagar. (Värden för tillräckligt beslutsunderlag saknas under år 2008)**



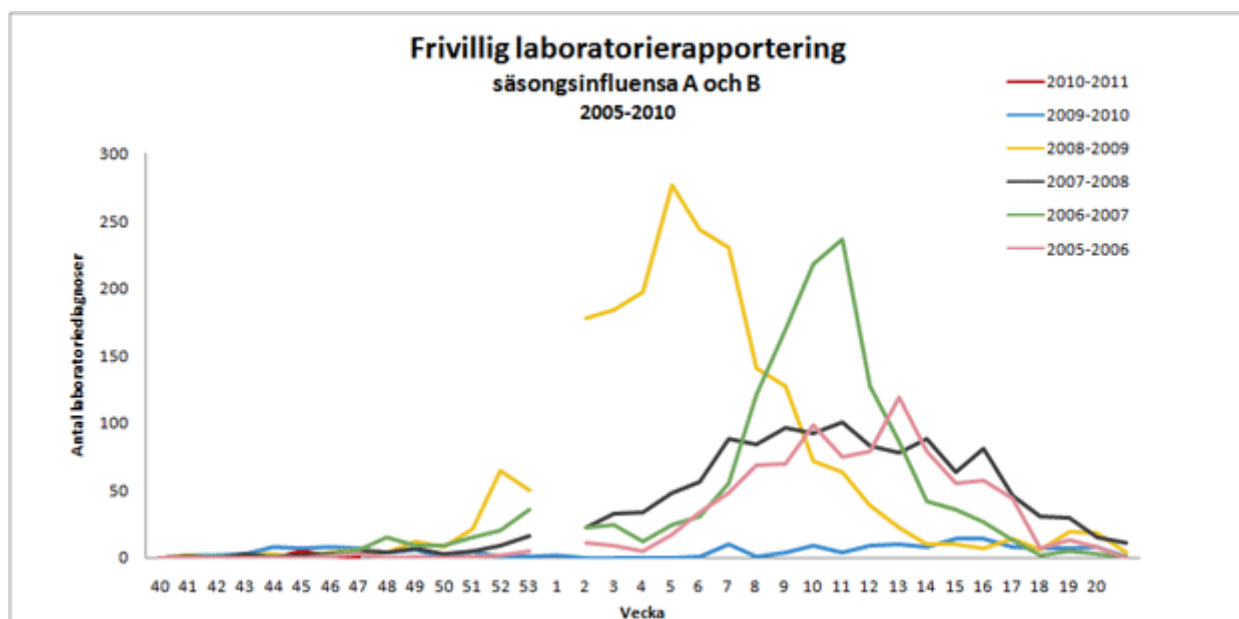
## Barns sjukdomar

Eftersom frekvensen av sjuka barn varierar år för år skulle denna variabel behöva mätas för att veta om användandet av försäkringen ökat eller minskat i förhållande till barns sjukdomar. Att det inte går att mäta gör att det heller inte går att skatta omfattningen av ett eventuellt undernyttjande av försäkringen dvs. om intyget skulle ha inneburit att föräldrar avstår från att använda försäkringen trots att barnen varit sjuka.

Det är rimligt att anta att de försäkrade är i behov av att vårda sina barn olika mycket under olika år beroende på hur sjuka barnen är. Det är själva syftet med försäkringen att den ska användas när barnen är sjuka och en förälder behöver avstå från arbete för att vårda det sjuka barnet.

Influensan kommer regelbundet varje vintersäsong och orsakar en inte obetydlig frånvaro från arbetsplatser och skolor.

**Diagram 9 Frivillig inrapportering av säsongsinfluensa<sup>8</sup>**



Utifrån diagram nio ser det ut som att influensan slagit extra hårt mot landet under två säsonger (2006–2007 samt 2008–2009). Men samtidigt är inte statistiken generaliserbar utan visar endast att graden av hittade sjukdomsfall varierar år från år.

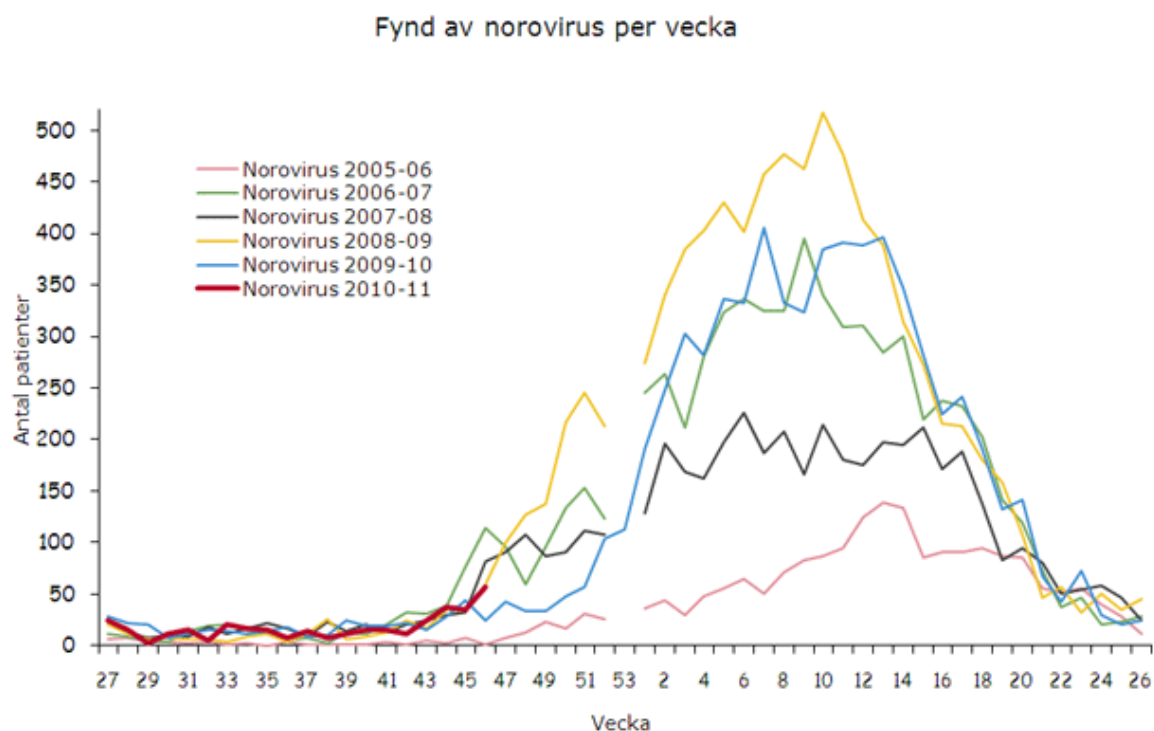
Den s.k. vinterkräksjukan består av ett Norovirus som i Sverige har blivit ett årligt återkommande fenomen. Noroviruset finns i hela världen, förekommer

<sup>8</sup> All statistik kring virus och barns sjukdomar är hämtade från Smittskyddsinstitutets hemsida <http://www.smi.se/>



ofta i utbrott och kan drabba alla åldersgrupper. Eftersom infektioner med dessa virus är inte anmälningspliktiga enligt smittskyddslagen finns det ingen statistik på hur många som insjuknar i vinterkräksjukan årligen annat än de konstaterade sjukhusfallen som uppdagas varje år.

**Diagram 10 Antal fynd av Norovirus<sup>9</sup> per vecka**

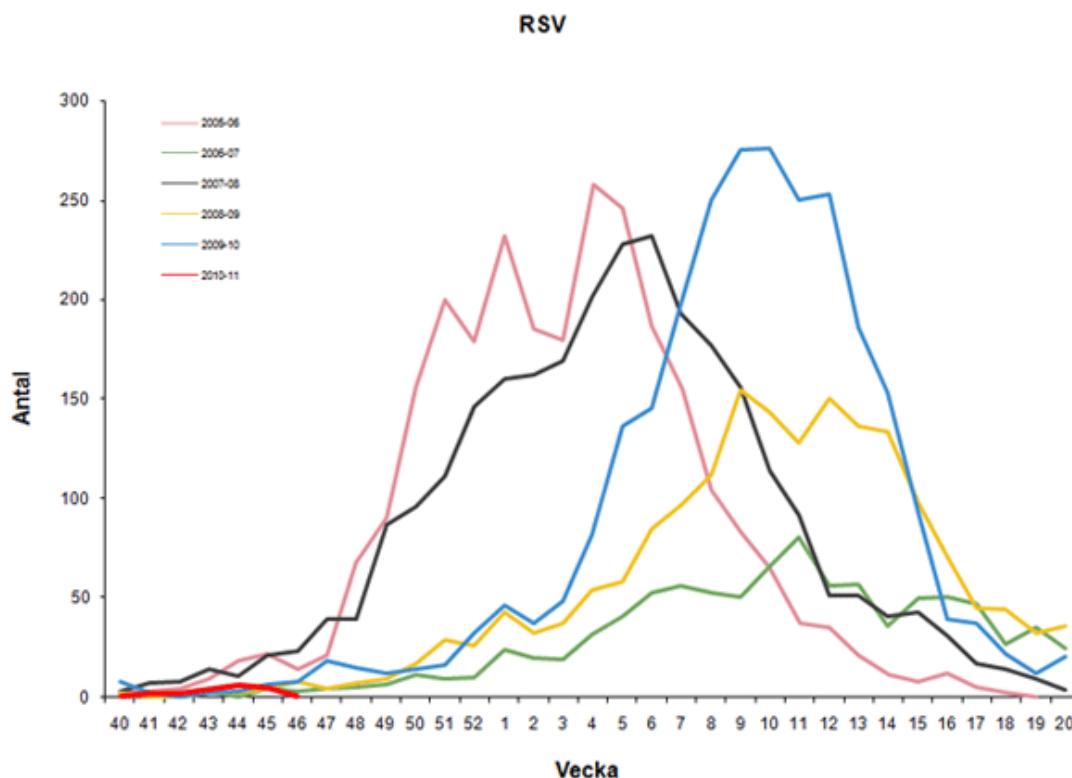


Flest antal konstaterade fall tycks vara under säsongen 2008–2009 men statistiken är inte generaliserbar utan visar endast att graden av hittade sjukdomsfall varierar år från år.

Ett annat vanligt förekommande virus är RSV ”respiratory syncytial virus” vilket är den vanligaste orsaken till infektion i de nedre luftvägarna hos barn yngre än ett år.

<sup>9</sup> All statistik kring virus och barns sjukdomar är hämtade från Smittskyddsinstitutets hemsida <http://www.smi.se/>

Diagram 11 Antal fynd av RS-virus<sup>10</sup> per vecka



RSV uppträder i årliga epidemier under vinterhalvåret. I likhet med influensan kan epidemierna komma vid varierande tidpunkter på säsongen och epidemin vara olika kraftig från år till år. Ett mönster med högre och tidigare toppar vart annat år kan ses.

RSV sprids mest bland små barn och de flesta barn i tvåårsåldern har som tecken på genomgången infektion antikroppar mot RSV. Dessa antikroppar ger ingen bestående immunitet.

## Underanvändande av försäkringen när barnen är sjuka

Det finns en studie<sup>11</sup> som indikerar att ett underanvändande inom den tillfälliga föräldrapenningen existerar d.v.s. att de försäkrade inte använder försäkringen fullt ut när barnen är sjuka. I stället försöker föräldrarna att lösa situationen för att minska sin frånvaro från arbetet så långt som möjligt. Det kan handla om att mor- eller farförälder hjälper till eller att föräldrarna nyttjar, om möjligt, sin rätt till flexledighet osv.

<sup>10</sup> All statistik kring virus och barns sjukdomar är hämtade från Smittskyddsinstitutets hemsida <http://www.smi.se/>

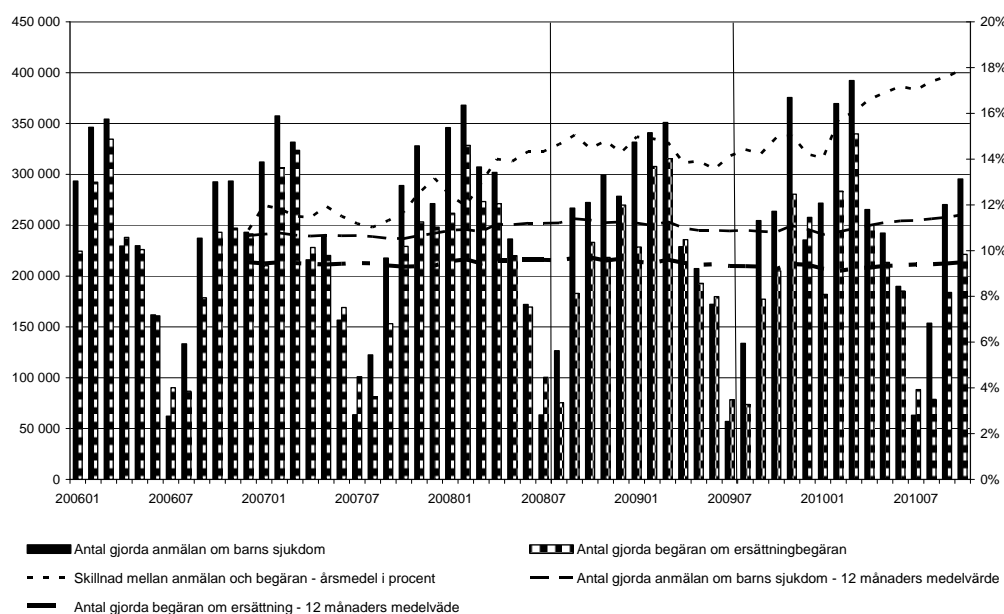
<sup>11</sup> Se ”*Infections in small children and their families*” av Katarina Hedin Sid 64.

I studien ledde endast 25 procent av de dagar barnen påvisade sjukdoms-symptom till frånvaro från arbetet eller från förskola/skola. Denna variabel är inte mätbar i denna utvärdering men beroende på hur mycket/lite under-användande som existerar och hur det varierar med tiden så påverkar det självklart hur många dagar som används med tillfällig föräldrapenning. Underanvändande likväl som överanvändning påverkar uttaget av tillfällig föräldrapenning.

Det finns en risk att försäkrade avstår från att använda försäkringen när barnen är sjuka om den upplevs för krånglig att hantera. Diagram sju skulle kunna ge stöd för en sådan teori i och med att skillnaden mellan antalet anmälningar om barns sjukdom och antalet begäran om ersättning ökar kraftigare efter intygets införande. Det innebär att fler anmäler att barnen är sjuka till Försäkringskassan samtidigt som antal ersättningsanspråk inte ökar i samma takt.

Detta diagram skulle likväl kunna användas som argument för att miss-bruket av försäkringen minskat efter intygets införande. Detta eftersom den försäkrade som haft avsikt att tillskansa sig pengar som denne inte har rätt till kanske avstår från detta när det uppdragas för dem att det också krävs ett frånvarointyg från förskola/skola för att få ersättningen. En liknande ökning kan ses i samband med att Försäkringskassan införde kraftiga kontroller mot arbetsgivarna år 2006.

**Diagram 12 Förhållandet mellan antal gjorda anmälan och antalet begäran om ersättning**



Statistiken i diagram tolv avser alla begäran om ersättning och anmälan inom hela tfp förmånen dvs. inte enbart ”vab” statistik. Tyvärr saknas jämförande statistik före år 2006.

# Slutsatser och förslag till framtida lösningar

Intyget syftar till att förbättra ärendekvaliteten och minska de felaktiga utbetalningarna. Intyget bör ha inneburit att ett ökat antal ärenden blir rätt på en gång och inte behöver kompletteras. Intyget bör vidare ha inneburit att andelen felaktiga utbetalningar minskat samt att överutnyttjandet begränsats. Den här utvärderingen kan dock inte direkt visa på detta statistiskt, inte på grund av att effekter inte finns utan på grund av att de statistiska data som krävs för att kunna visa detta saknas och i vissa fall inte går att producera. Det handlar bland annat om avsaknad av statistik om hur mycket barn är sjuka.

Utvärderingen kan således inte med säkerhet belägga att intyget skulle ha minskat de felaktiga utbetalningarna även om det finns viss statistik som indikerar att det skulle kunna vara så. I samband med att Försäkringskassan år 2006 införde en extra fördjupad kontroll i 40 procent av alla ärenden före utbetalning påbörjades ett minskat användande av försäkringen. Användandet av tfp har därefter minskat men om detta är en effekt av de hårdare kontrollerna, att barnens sjukdomar minskat, att över/underutnyttjandet varierat, om sysselsättningen minskat bland familjer med små barn, eller om det är en effekt av intygskravet kan denna undersökning inte belägga. Att försäkringen blivit krångligare för den enskilde föräldern att administrera kan också medföra att vissa föräldrar inte använder den helt när barnen är sjuka och leda till ett underutnyttjande.

Den förmodade förbättringen i ärendekvalité och minskade felaktigheter kan ställas mot en årlig skattad handläggningkostnad av intyget på ca 7,5 mkr, vilket motsvarar ca 10 procent av den totala handläggningkostnaden för tfp ärenden i form av lönekostnader. Utöver det tillkommer administrativa kostnader för kommunerna samt olägenheter för föräldrarna.

Intyget som kontrollmetod kan också ställas mot att klassisk pappershantering m.m. går mot kundernas förväntningar om en mer modern administration som i huvudsak kan hanteras via nya elektroniska kanaler. Metoden ska också vägas mot att ökningstakten inom självbetjäningstjänsterna riskerar att sakta av vilket försvårar för Försäkringskassan att hämta hem effektivitetsvinster inom den maskinella beredningen av tfp-ärenden.

Kundgruppen inom tfp är främst föräldrar (ofta mellan 18 och 45 år) till 1,2 miljoner barn i åldrarna 0–12 år. För att möta alla de förväntningar och krav som riktas mot socialförsäkringen och Försäkringskassan från denna kundgrupp fordras god framförhållning men också förmåga till anpassning.

Den helt dominerande delen av Försäkringskassans kunder inom det familjepolitiska området är personer i förvärvsaktiva åldrar som är vana vid modern teknik. De betalar räkningar och handlar varor och tjänster över

nätet. De är vana vid att kontakter sker enkelt och snabbt och förväntar sig svar direkt. Detta gäller givetvis även myndighetskontakterna.

För jäktade småbarnsföräldrar som efterfrågar familjeförmåner är förväntningarna att Försäkringskassan ska kunna möta dem i den verklighet som de verkar i. De vill inte ha kontakt med Försäkringskassan i onödan, utan enkelt själva hantera sina ärenden hemma vid datorn.

I Försäkringskassans målbild ingår att uppnå allmänhetens förväntningar när det gäller bemötande och service, samt säkerställa att felaktiga utbetalningar inte görs. Det behöver inte föreligga något motsatsförhållande mellan dessa mål samtidigt som på det sätt som frånvarointyget införts på så riskerar det att motverka den delen i målbilden som handlar om att uppfylla förväntningar och god service<sup>12</sup>.

Att intyget inte går att skriva ut från Internet är något som de försäkrade har synpunkter på och tycker är dåligt. Att ett underskrivet intyg heller inte kan skannas in av föräldern och e-postas till Försäkringskassan är också kunderna fundersamma över, samtidigt som om det var möjligt så skulle intygets äkthet vara svår att kontrollera.

Det finns föräldrar som är irriterade över att intyget ”stjäl” tid från övriga barn som befinner sig i verksamheten när personalen måste ta hand om extra pappersarbete. Så här skrev en småbarnsmamma:

*”...Hela processen är krånglig och det som retar mig allra mest är att det stjäl tid från övriga barn som befinner sig i verksamheten när personalen måste ta hand om extra pappersarbete. De har ju samma arbetstid som förut och måste sedan denna ändring klämma in detta också. Det borde gå att ordna digitalt på något vis... Mvh småbarnsförälder”*

Alternativet, som användes innan intyget, att Försäkringskassan ringer till förskola/skola för att efterhöra om barnet varit frånvarande är ingen bra lösning på kontrollbehovet. Det är en mer resurskrävande åtgärd för såväl Försäkringskassan som skola/förskola. Frånvarointyget är en billig kontrollmetod för Försäkringskassan men på det sätt som frånvarointyget fungerar i dag kan inte Försäkringskassan möta kunderna på det sätt och på den plats som de själva önskar fullt ut.

Intygsförfarandet bör och kan förändras. Eftersom syftet med försäkringen är att täcka inkomstbortfall i samband med vård av sjukt barn framstår kontroller via arbetsgivares uppgiftslämning som centrala. Försäkringskassan har tidigare fört fram förslaget att arbetsgivaren ges en rapporteringsskyldighet att intyga den anställdes frånvaro. Denna utvärdering ändrar inte denna ståndpunkt, nämligen att det vore mer effektivt att rikta ett frånvarointygande mot arbetsgivarna i stället för mot förskola/skola.

En elektronisk överföring av frånvarouppgifter bör i framtiden kunna överföras från Skattemyndigheten till Försäkringskassan. Det bör kunna bli ett

---

<sup>12</sup> Se ”Strategisk inriktning för verksamhet och administration vid Försäkringskassan till 2014”. Dnr 13351-2010.

av de resultat som utredningen ”*Elektroniska inkomstuppgifter per individ och månad*” (Dir. 2009:91) kommer fram till. Frånvarouppgifter från arbetsgivarna skulle på detta sätt kunna ersätta nuvarande frånvarointyg och samtidigt vara mer effektivt i arbetet med att minska risken för överutnyttjande. Eftersom uppgifterna i detta fall skulle komma in till Försäkringskassan månaden efter innebär det dock en kontroll efter utbetalning vilket inte är lika effektivt som en kontroll före utbetalning, samtidigt som vetskapen om att ärendet matchas i efterhand mot arbetsgivarens frånvarouppgifter i sig borde leda till att försök till överutnyttjande borde minska. Regeringen har vid upprepade tillfällen uttryckt att den sjukpenninggrundande inkomsten borde grunda sig på faktiska historiska inkomster (prop. 2006/07:1, prop. 2007/08:1 och prop. 2008/09:1) och i och med ett sådant eventuellt genomförande borde överföring av månatlig frånvaro pga. vård av sjukt barn kunna införas samtidigt.

I avvaktan på ett eventuellt genomförande enligt ovan bör nuvarande rutin för intyget kunna moderniseras inom ramen för nuvarande lagstiftning. I den proposition<sup>13</sup> som föregick införandet av intyget skrivs följande om intyget

”Frånvaron bör styrkas i samband med ansökan om tillfällig föräldrapenning t.ex. på en särskild blankett som Försäkringskassan tillhandahåller. Bevisskyldigheten vilar på föräldern men det är naturligtvis öppet för en förälder att komma överens med den verksamhet där barnet normalt vistas om hur intyget ska befordras till Försäkringskassan. Det är emellertid Försäkringskassan som måste bedöma om intyget är tillräckligt som underlag för beslut och som i förekommande fall ska begära komplettering.”

Detta torde innebära att det inte finns något formkrav gällande intyget och att det mer är en fråga om resurser för att kunna utforma ett alternativt sätt att intyga barnens frånvaro. En elektronisk självbetjäningstjänst för skolan bör skapas som ett alternativ till intygsblanketten där skolans personal själva ska kunna rapportera in barns frånvaro elektroniskt till Försäkringskassan.

---

<sup>13</sup> Prop. 2007/08:94 sid 12.

# Referenser

**Avhandling av Katarina Hedin Department of Clinical Sciences,  
Malmö General Practice/Family Medicine Lund University**

*"Infections in small children and their families – symptoms, consultations and antibiotics."*

**Institutet för arbetsmarknadspolitisk forskning (IFAU)**

*"Överutnyttjande i tillfällig föräldrapenning för vård av barn"*

**Peje Bengtsson, Utvärderings-PM**

*"Utvärdering av TFP-kontroll via arbetsgivare, förskola och skola,  
Huvudkontoret Analysenheten 2007-05-07"*

**Försäkringskassans datalager STORE**

**Försäkringskassans remissyttrande**

*"Promemoria om åtgärder mot missbruk av tillfällig föräldrapenning" dnr  
51895-2007*

**SCB Arbetskraftsundersökningen**

*"Sysselsättningsintensitet för personer 15–74 år (AKU) med hemmaboende barn"*

**Strategisk inriktning till 2014**

*"Strategisk inriktning för verksamhet och administration vid  
Försäkringskassan till 2014" Dnr 13351-2010*

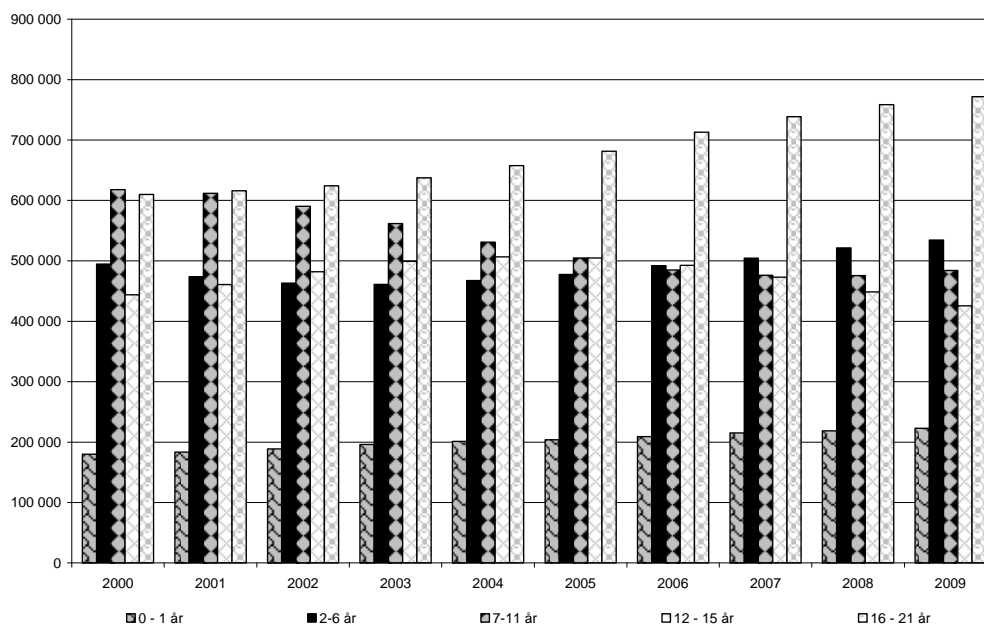
Smittskyddsinstitutet [www.smi.se](http://www.smi.se)

*"Elektroniska inkomststoppgifter per individ och månad" (Dir. 2009:91)*

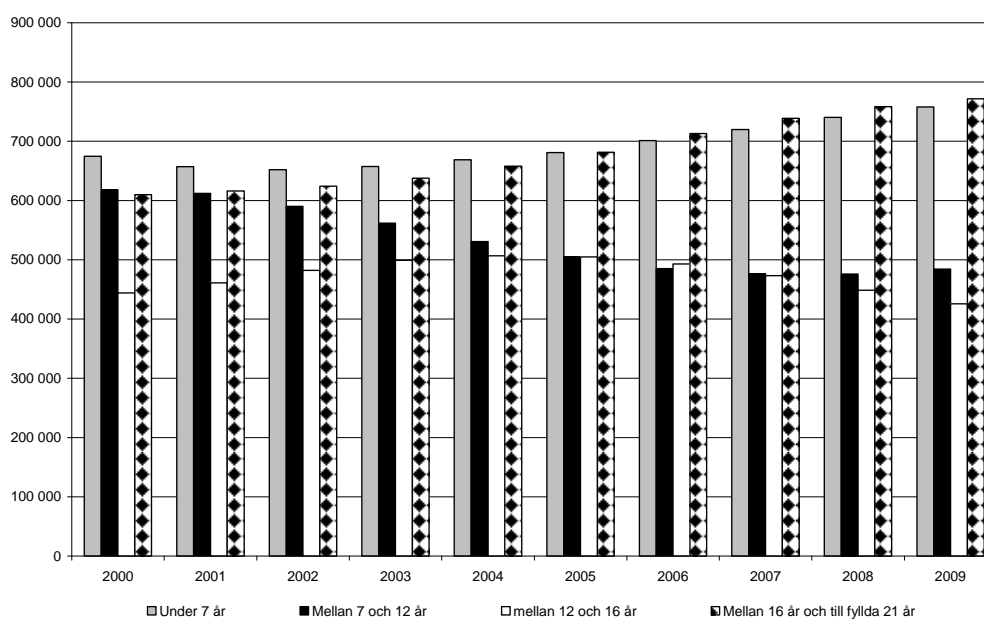
**Prop. 2007/08:94** *"Åtgärder mot missbruk av tillfällig föräldrapenning"*

# Statistisk bilaga

**Diagram 13** Antal barn i riket fördelat efter olika "konsumtionsåldrar"

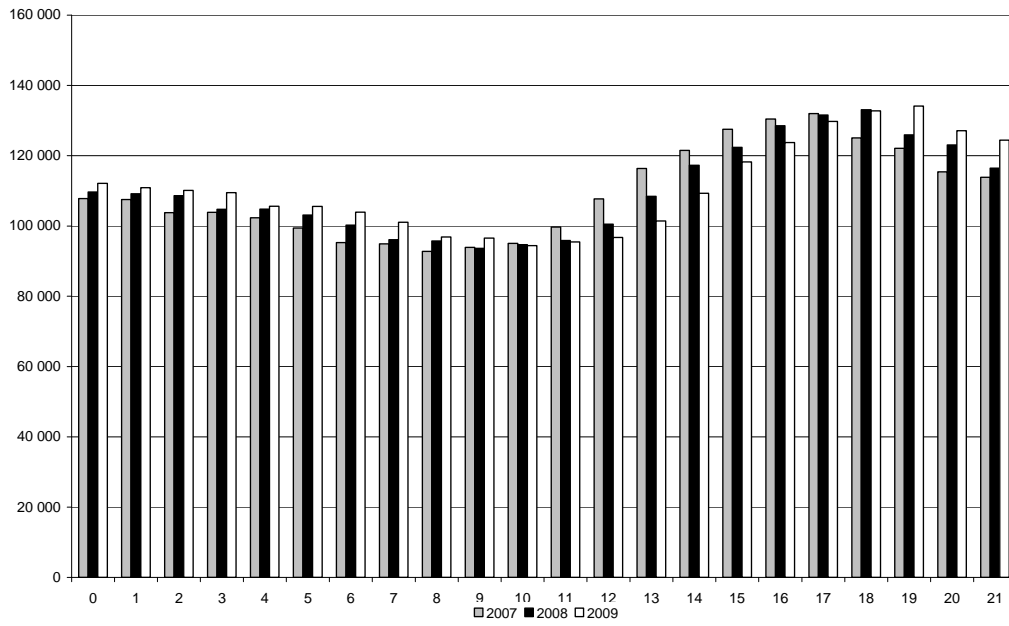


**Diagram 14** Antal barn i riket fördelat efter olika "konsumtionsåldrar"

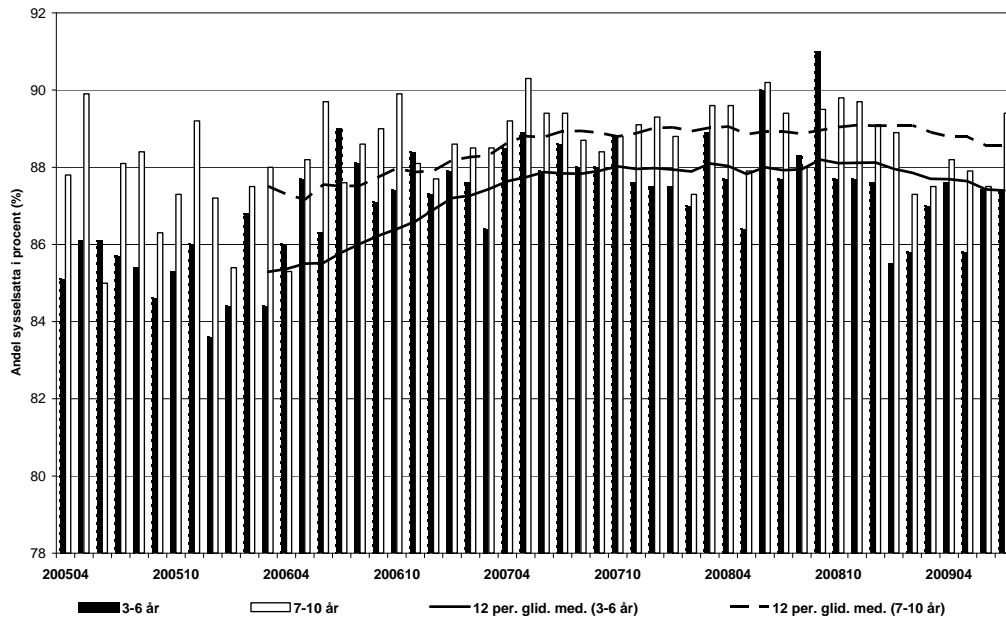




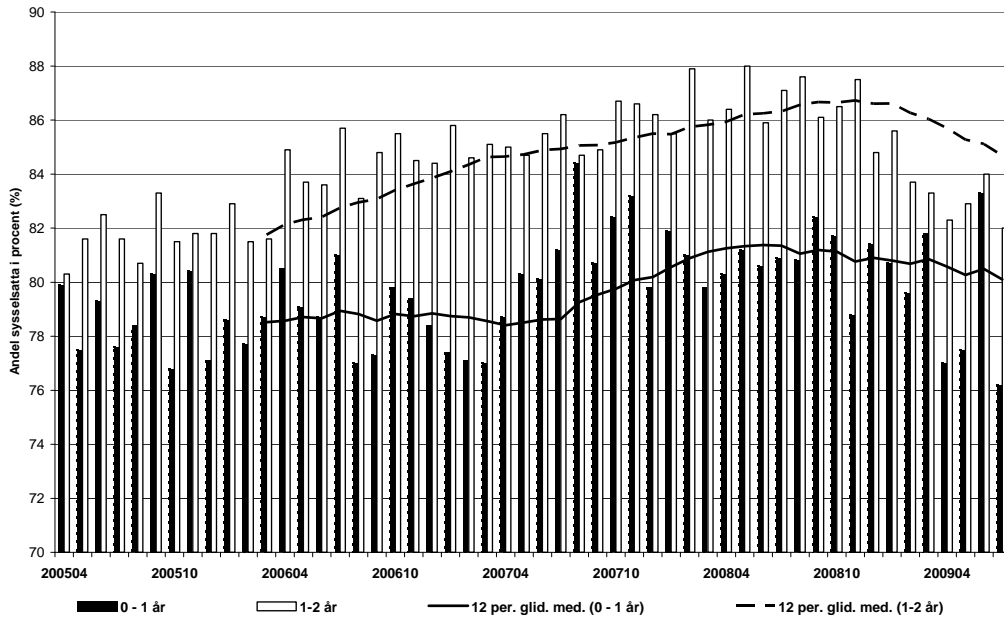
**Diagram 15 Antal barn i riket i ettårsklasser**



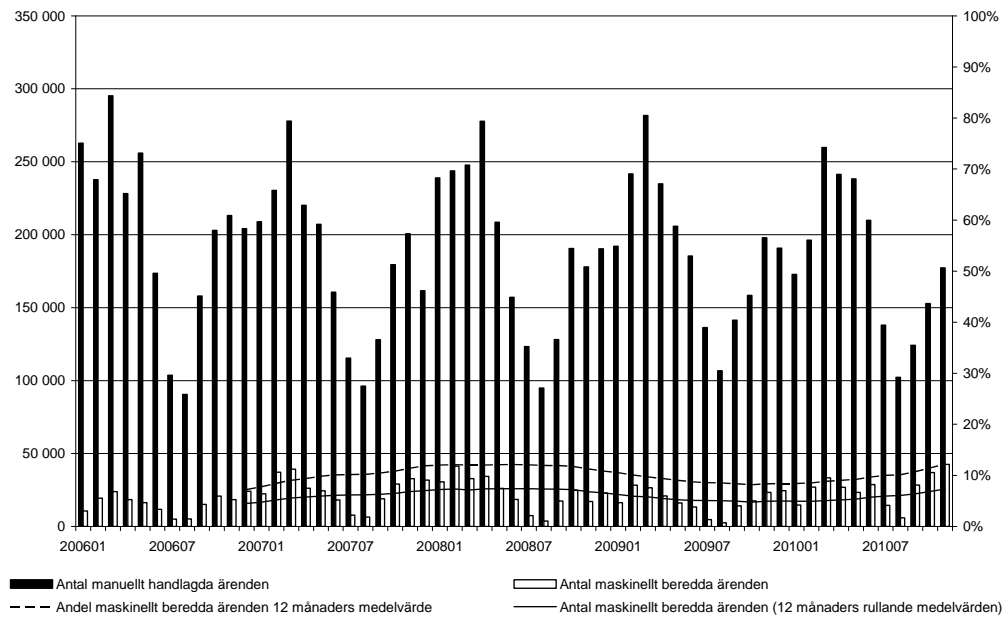
**Diagram 16 Sysselsättningsintensitet för personer 15–74 år (AKU) med hemmaboende barn, andel i procent efter civilstånd, kön, yngsta barnets ålder och tid**



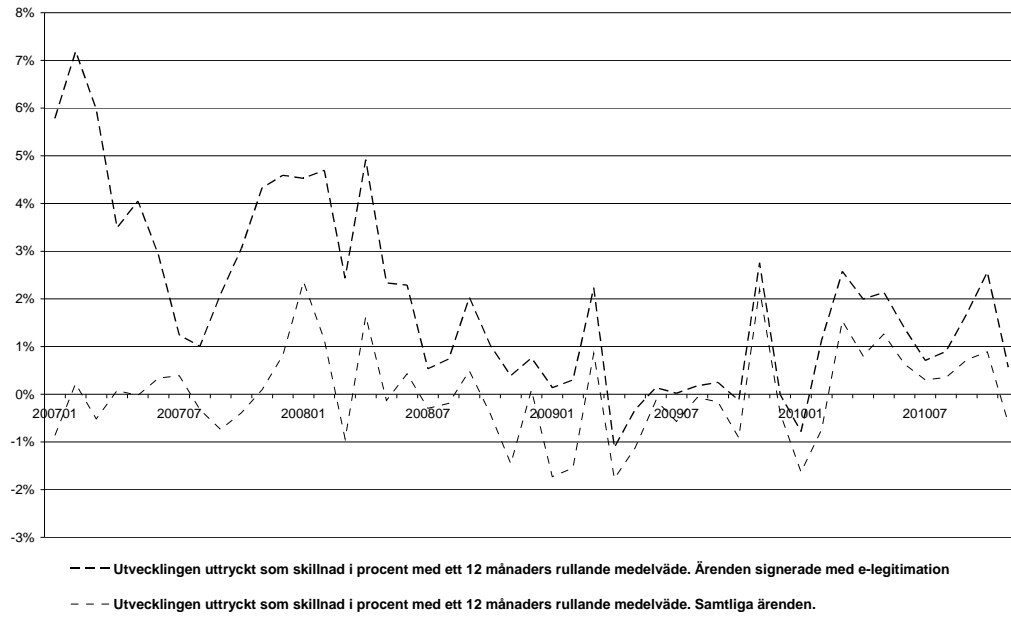
**Diagram 17 Sysselsättningsintensitet för personer 15–74 år (AKU) med hemmaboende barn, andel i procent efter civilstånd, kön, yngsta barnets ålder och tid**



**Diagram 18 Antal och andel maskinellt beredda ärenden med tillfällig föräldrapenning**



**Diagram 19 Ökning/minskning av antal ärenden signerade med e-legitimation och samtliga ärenden. Utvecklingen uttryckt som skillnad i procent med ett 12 månaders rullande medelvärde**



**I serien Socialförsäkringsrapport har följande skrifter publicerats under år 2011:**

2011:1      Intygskrav inom tillfällig föräldrapenning. En utvärdering av införd reform 1 juli 2008