

Resultatindikatorer för den ekonomiska familjepolitiken

KORT OM UPPDRAGET	3
NÅGRA VIKTIGA BEGREPP	3
SAMMANFATTNING AV RESULTAT	3
1. INLEDNING	6
2. RESULTATINDIKATORER FÖR DEN EKONOMISKA FAMILJEPOLITIKEN.....	9
INDIKATOR 1. DEN EKONOMISKA FAMILJEPOLITIKENS FÖRDELNING	9
INDIKATOR 2. DEN EKONOMISKA FAMILJEPOLITIKENS BETYDELSE FÖR BARNHUSHÅLLENS EKONOMISKA STANDARD	12
INDIKATOR 3. FAMILJEPOLITIKENS OMFÖRDELANDE EFFEKTER.....	17
INDIKATOR 4. BARNHUSHÅLLENS INKOMST OCH INKOMSTUTVECKLING	20
INDIKATOR 5. BARNHUSHÅLL I RISKZONEN FÖR EKONOMISK UTSATTHET	24
<i>Andel med låg ekonomisk standard</i>	24
<i>Andel med inkomster lägre än skäliga levnadskostnader (låg inkomststandard)</i>	30
3. SAMMANFATTANDE DISKUSSION	36
BILAGA A. TEKNISK BILAGA	38
REFERENSER	43

Kort om uppdraget

Försäkringskassan har enligt regleringsbrevet för 2011 i uppdrag att redovisa och analysera utvecklingen av indikatorerna för utgiftsområdet Ekonomisk trygghet för familjer och barn.

I uppdraget för 2011 ingår även att ta fram en ny indikator som ska visa utvecklingen av andel individer med låg inkomststandard. Indikatorn ska utgå ifrån Konsumentverkets beräkningar av skäliga levnadskostnader.

Rapporten är författad av Nicklas Korsell, Fredrik Svensson och Carin Wolf, samtliga på avdelningen för Analys och prognos. Victoria Kristofferson och Michael Wiberg på samma avdelning har gjort större delen av beräkningarna.

Några viktiga begrepp

Några begrepp förekommer ofta i rapporten och är viktiga att förstå innebörden av för förståelsen av resultaten.

Ett **hushåll** utgörs av alla individer som bor i samma bostad och har gemensam ekonomi och hushållning, så kallade kosthushåll. Med **försörjningsbörda** menas hur många personer hushållets inkomster ska räcka till att försörja med hänsyn tagen till sammansättningen vuxna/barn. Hushållets **disponibla inkomst** är dess sammanlagda inkomster plus transfereringar (positiva och negativa) minus skatter. Hushållets **disponibla inkomst per konsumtionsenhet** är dess disponibla inkomst justerad för försörjningsbörda. Detta räknas fram genom att hushållets disponibla inkomst divideras med en konsumtionsvikt baserad på hur många barn resp. vuxna som bor i hushållet. Ett annat ord för detta är **ekonomisk standard**. Alla personer i hushållet (även barnen) har samma ekonomiska standard.

Se Bilaga A för en mer utförlig beskrivning av ovanstående begrepp.

Sammanfattning av resultat

I Sverige finns det cirka 2 miljoner barn som bor i cirka 1,3 miljoner hushåll¹. Det är för dem som den ekonomiska familjepolitiken främst har betydelse för. Under 2010 uppgick utgifterna för den ekonomiska familjepolitiken till drygt 65 miljarder kronor. Ungefär 23 procent av transfereringarna beräknas ha gått till ensamstående med barn samtidigt som deras andel bland alla individer i barnhushåll var cirka 18 procent. Den största delen av utbetalningarna, cirka 55 procent, gick dock till sammanboende med ett eller två barn, vilka utgjorde 63 procent av alla individer i barnhushåll. En högre andel betalas ut till hushåll med låga inkomster än till hushåll med höga inkomster. Under 2010 gick cirka 25 procent av utbetalningarna till de 20 procent med lägst ekonomisk standard (disponibel inkomst per konsumtionsenhet). För de behovsprövade bidragen var fördelningsprofilen ännu tydligare där drygt 50 procent av utbetalningarna gick till de 20 procent med lägst ekonomisk standard.

Den ekonomiska familjepolitiken och då särskilt de behovsprövade bidragen (främst bostadsbidrag) har störst betydelse för ensamstående med barn samt hushåll med många hemmaboende barn. Resultatindikatorerna pekar dock på att den relativa betydelsen av dessa

¹ SOU 2011:51

utbetalningar minskat över tid och trenden tycks ha fortsatt under 2010. De utgör en allt mindre andel av barnhushållens disponibla inkomst och har en allt mindre effekt i termer av hur många som lyfts ur (relativ) ekonomisk utsatthet tack vare dem. Denna utveckling gäller främst bland de ensamstående barnhushållen men även sammanboende vuxna med flera hemmaboende barn. Att transfereringarna utgör en allt mindre andel av barnhushållens disponibla inkomst förklaras främst av ökande inkomstnivåer bland barnhushållen samtidigt som ersättningsnivåerna i flera av förmånerna i den ekonomiska familjepolitiken inte ökat lika fort. Detta gäller särskilt de behovsprövade bidragen, främst bostadsbidrag, men även t.ex. föräldrapenning där ersättningstaket inte höjts i samma takt som inkomstutvecklingen. Bland samtliga individer i barnhushåll beräknas den ekonomiska familjepolitiken ha minskat andelen med låg ekonomisk standard (disponibel inkomst per konsumtionsenhet lägre än 60 procent av medianvärdet) med 10,5 procentenheter under 2010 vilket är en halv procentenhet mindre än under 2009².

Den omfördelade effekten av den ekonomiska familjepolitiken har minskat under den senaste 5-10 årsperioden. Under 2010 beräknas den ekonomiska familjepolitiken ha minskat inkomstspridningen (mätt med GINI-koefficienten) med 2,9 procentenheter vilket är 0,2 procentenheter mindre än under 2009. Det är framförallt de behovsprövade bidragen som omfördelar inkomster till de barnhushåll med lägst ekonomisk standard, men även generella bidrag och försäkringar bidrar till att jämna ut inkomstskillnaderna i samhället.

Indikatorerna visar också att medianen av den disponibla inkomsten per konsumtionsenhet beräknas ha ökat i alla typer av hushåll under 2010, även om ökningen var mindre än den genomsnittliga årliga ökningen under föregående 5-årsperiod (åren 2005-2009). Den procentuella ökningen är ungefär lika stor i alla typer av hushåll, förutom för ensamstående med barn som släpar efter. Under 2010 ökade medianen i denna grupp med 0,9 procent, att jämföras med sammanboende med barn där ökningen låg mellan 1,4 och 1,8 procent beroende på antal hemmaboende barn. Indikatorerna visar också att sammanboende utan barn har högst ekonomisk standard, följt av sammanboende med ett barn. Sammanboende med två eller fler barn och ensamstående utan barn har ungefär lika hög ekonomisk standard, medan ensamstående med barn har lägst ekonomisk standard.

Även om inkomsterna ökat för barnhushållen är den ekonomiska utvecklingen inte jämnt fördelad. Indikatorerna visar att bland vissa grupper av barnhushåll, framförallt ensamstående och hushåll med utländsk bakgrund, ökar andelen som befinner sig i riskzonen för ekonomisk utsatthet. Detta visar sig bland annat genom att andelen med låg ekonomisk standard ökat under perioden 2006-2010. Andelen ökar i alla typer av hushåll, men mest för ensamstående med barn. Under 2010 beräknas totalt cirka 15 procent av samtliga individer 0-64 år i barnhushåll ha haft låg ekonomisk standard. Bland ensamstående med barn var andelen 34 procent. Drygt en femtedel (21,4 procent) av alla vuxna personer 20-64 år i barnhushåll hade låg ekonomisk standard någon gång under perioden 2005-2009, men bara 3,3 procent hade låg ekonomisk standard samtliga 5 år under perioden. Bland ensamstående med barn och sammanboende med många barn är andelen med låg ekonomisk standard högre, och bland dessa finns också en högre andel med långvarig ekonomisk standard.

I rapporten redovisas ett nytt mått på ekonomisk utsatthet bland barnhushåll: andel individer i hushåll vars disponibla inkomster understiger skäliga levnadskostnader (inklusive boendekostnader) det aktuella kalenderåret. Med det nya måttet, som är ett ”absolut” mått,

² Samtliga beräkningar i denna rapport som avser år 2010 bygger på en prognos utifrån data i undersökningen Hushållens ekonomi (SCB) avseende taxeringsår 2009.

beror andel i riskzonen för ekonomisk utsatthet både på utvecklingen av levnadskostnaderna för olika typer av hushåll såväl som deras inkomstutveckling. Detta ger en delvis annorlunda bild av ekonomisk utsatthet jämfört med det tidigare relativa måttet, både över tid och vid jämförelser mellan olika hushållstyper. Generellt är andelen med inkomster under skäliga levnadskostnader lägre än andelen med låg ekonomisk standard, särskilt bland ensamstående barnhushåll, och ökningen av andelen i riskzonen för ekonomisk utsatthet är inte lika dramatisk. Totalt beräknas knappt 10 procent av alla individer 0-64 år i barnhushåll ha haft inkomster lägre än skäliga levnadskostnader år 2010, att jämföras med drygt 15 procent med låg ekonomisk standard.

Resultaten utifrån det nya måttet pekar på att betydelsen av levnadskostnadernas nivå och framförallt deras förändring över tid är viktiga att ta hänsyn till, både när det gäller att identifiera särskilt utsatta grupper såväl som att mäta utvecklingen av ekonomisk utsatthet.

1. Inledning

Den ekonomiska familjepolitiken ska bidra till förbättrade förutsättningar för en god ekonomisk levnadsstandard för alla barnfamiljer. Familjepolitikens förmåner till barnfamiljer omfattar föräldraförsäkring, barnbidrag, underhållsstöd, bostadsbidrag, vårdbidrag, bidrag till internationella adoptioner, barnpension och efterlevandestöd till barn samt pensionsrätt för barnår.

Familjepolitiken syftar till att stärka föräldrars möjlighet att påverka sin livssituation och öka familjernas valfrihet. Ett ytterligare syfte är att underlätta för föräldrar att kombinera yrkesliv med familjeliv, genom förbättrade möjligheter för båda föräldrarna att delta i arbetslivet och ta hand om barnen när de är små.

De ekonomiska familjestödets andel av barnfamiljernas disponibla inkomst är beroende av familjernas storlek, sammansättning och inkomst. Hur de olika familjestöden är utformade har stor påverkan på hur väl deras syfte uppnås. För barnhushållen beräknas den ekonomiska familjepolitikens förmåner i genomsnitt ha utgjort elva procent av den ekonomiska standarden år 2010. På så sätt bidrar familjepolitiken till en god ekonomisk levnadsstandard för barnfamiljerna. Störst betydelse har familjepolitiken för barnhushåll med en ensamstående förälder.

De förmåner som omfattas av den ekonomiska familjepolitiken brukar delas in i tre olika typer:

- Försäkringar
- Generella bidrag
- Behovsprövade bidrag

Föräldrapenning, tillfällig föräldrapenning och graviditetspenning är förmåner som karaktäriseras av att de ska ge ersättning för inkomstbortfall i samband med frånvaro från arbetet för till exempel vård av barn. De generella bidragen kännetecknas av att ett lika stort belopp utgår till alla individer som uppfyller vissa förutsättningar, hit hör barnbidrag inklusive flerbarnstillägg samt adoptionsbidrag. De behovsprövade bidragen omfattar vårdbidrag, bostadsbidrag och underhållsstöd. Vårdbidrag och bostadsbidrag karaktäriseras av att de är behovs- och/eller inkomstprövade. Underhållsstödet kan till viss del liknas vid ett generellt bidrag då ett krav för rätt till förmånen är att föräldrarna är särlevande.

År 2010 uppgick utgifterna för den ekonomiska familjepolitiken till drygt 65 miljarder kronor. Försäkringsförmånerna utgjorde nästan hälften av utgifterna, närmare 32 miljarder kronor. De generella bidragen uppgick till cirka 24 miljarder kronor och de behovsprövade bidragen till drygt 8 miljarder kronor.

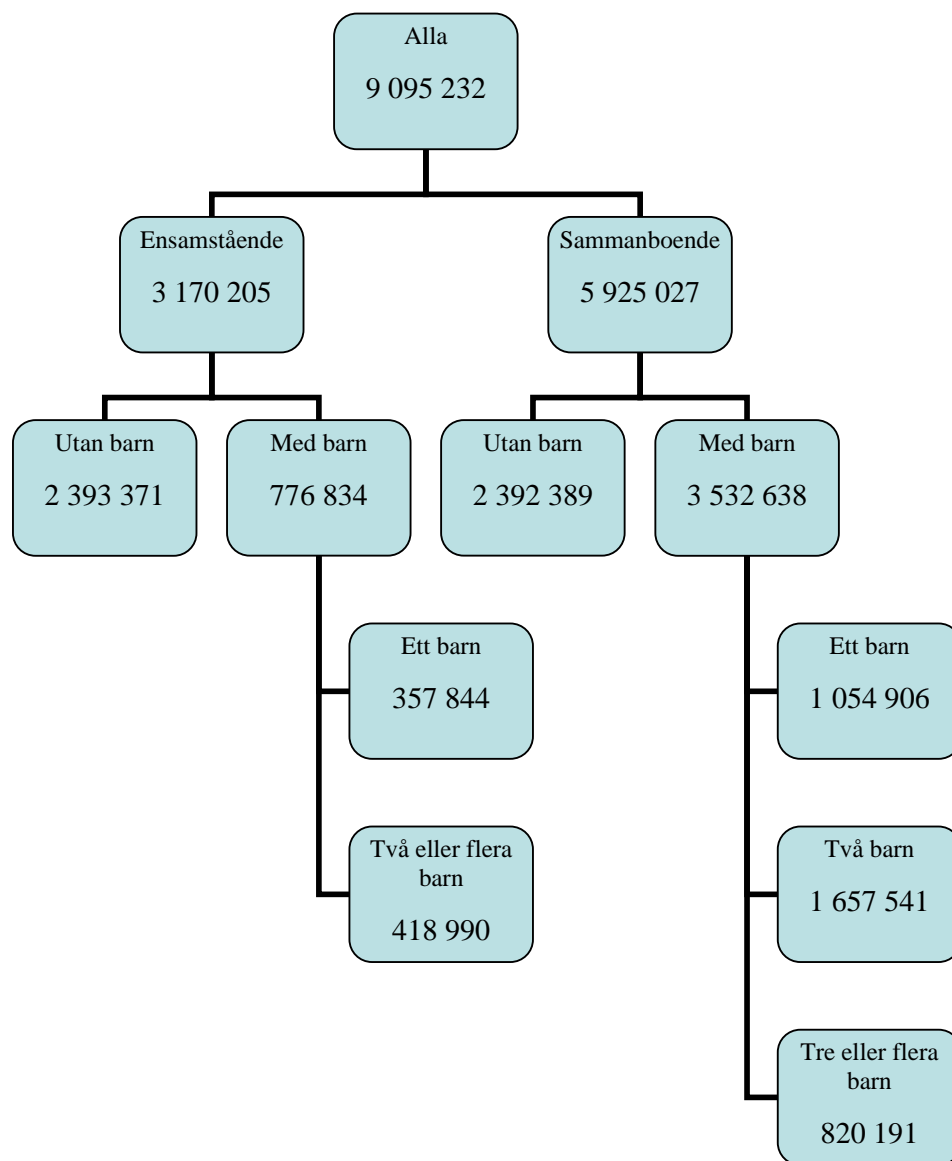
För att få en uppfattning om hur många som berörs av den ekonomiska familjepolitikens förmåner redovisas i figur 1.1 hur många individer som fanns i olika hushållstyper år 2010. Figuren visar att det år 2010 fanns drygt 9 miljoner individer i Sverige.³ Av dessa bodde närmare 4,3 miljoner⁴ i hushåll med barn som var mellan 0 – 19 år (inklusive barnen själva).

³ Sveriges folkmängd uppgick enligt SCB till 9 415 570 individer den 31 december 2010. I denna rapport uppges att 9 095 232 individer fanns i Sverige år 2010. Denna avvikelse beror bland annat på att institutionshushåll inte ingår i redovisningen och att individerna måste ha varit folkbokförda i Sverige både den 1 januari och den 31 december för att komma med i urvalet som ligger till grund för beräkningarna.

⁴ 776 834 + 3 532 638

Det är dessa hushåll som berörs av den ekonomiska familjepolitiken. Bland ensamstående bodde cirka 780 000 individer i hushåll med barn (inklusive barnen). Bland sammanboende bodde drygt 3,5 miljoner individer i hushåll med barn (inklusive barnen).

Figur 1.1 Antal individer fördelade efter hushållstyp år 2010



Källa: Hushållens ekonomi 2009 framskrivet med FASIT

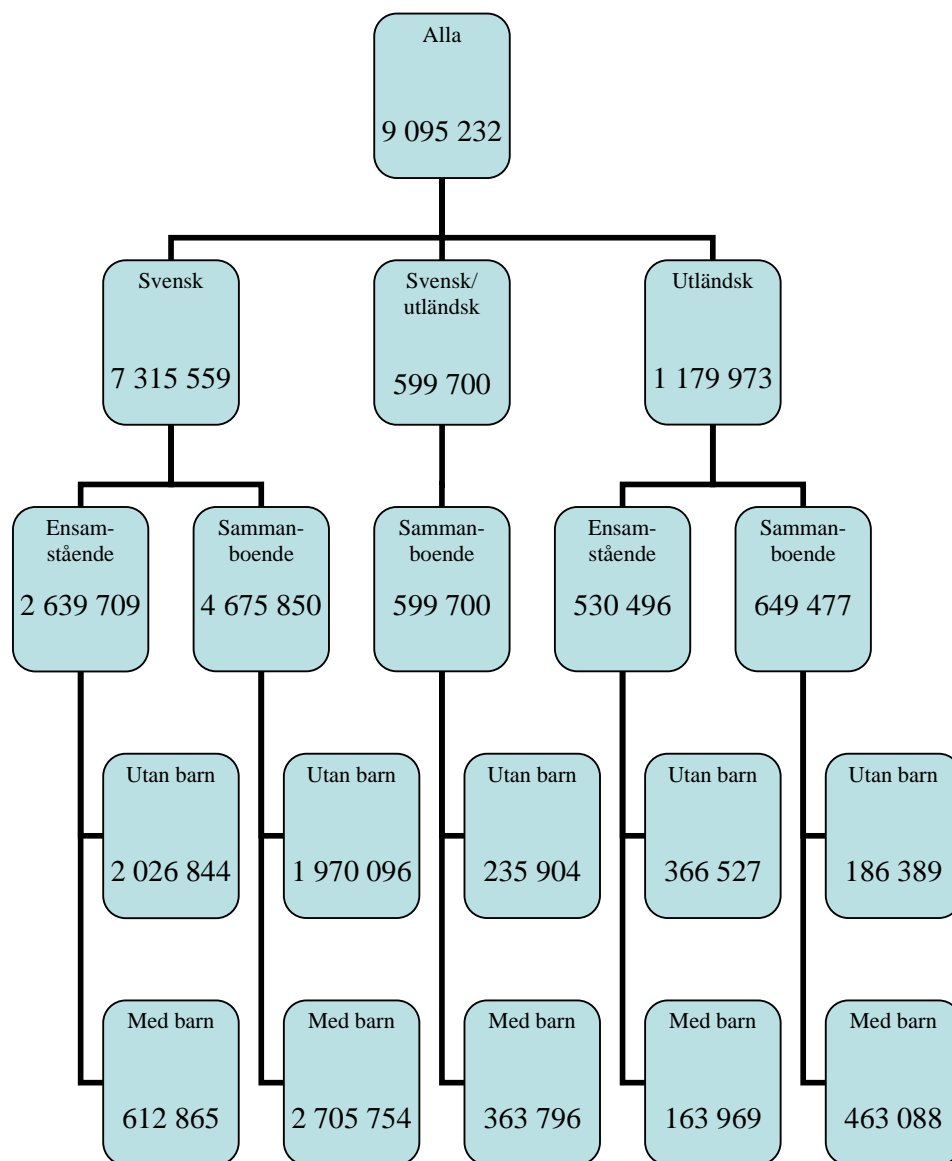
Figur 1.2 visar antalet individer i olika hushållstyper, uppdelat utifrån om hushållsföreståndaren och dennes eventuella partner är födda i Sverige eller i annat land.⁵ Av figur 1.2 framgår att det år 2010 fanns drygt 990 000⁶ individer i hushåll med barn i åldern 0 –

⁵ Hushållsföreståndaren är i allmänhet den vuxne i kosthushållet med högst inkomst. Om någon av hushållsföreståndaren och hans/hennes partner är född i Sverige anses individerna i hushållet ha svensk bakgrund. Om både hushållsföreståndaren och hans/hennes partner är födda i utlandet anses individerna i hushållet ha utländsk bakgrund.

⁶ 363 796 + 163 796 + 463 088

19 år (inklusive barnen) där hushållsföreståndaren och/eller dennes eventuella partner var födda utanför Sverige. Av dessa fanns cirka 463 000 individer i hushåll med barn (inklusive barnen) där både hushållsföreståndaren och hans/hennes partner var födda i annat land än Sverige. Antalet individer i barnhushåll där hushållsföreståndaren var ensamstående och född i annat land uppgick till cirka 164 000 individer. Närmare 364 000 individer bodde i barnhushåll där antingen hushållsföreståndaren eller dennes partner var födda utanför Sverige.

Figur 1.2. Antal individer fördelade efter födelseland, hushållstyp år 2010



Källa: Hushållens ekonomi 2009 framskrivet med FASIT

2. Resultatindikatorer för den ekonomiska familjepolitiken

De resultatindikatorer för den ekonomiska familjepolitiken som presenteras här belyser betydelsen av olika delar av den ekonomiska familjepolitiken. De flesta beskriver situationen under ett år, medan andra också visar utvecklingen över tid. Några av indikatorerna belyser även utvecklingen för individer födda i Sverige och individer födda i utlandet var för sig, och andra belyser särskilt barnens ekonomiska situation. Utgångspunkten är att indikatorerna ska mäta hur väl den ekonomiska familjepolitiken bidrar till målet för den ekonomiska familjepolitiken, men också att de ska vara lätta att förstå och tolka. Indikatorerna är indelade i fem områden:

Den ekonomiska familjepolitikens fördelning visar hur stor andel av den ekonomiska familjepolitiken som tillfaller olika typer av barnhushåll och i olika delar av inkomstskalan.

Den ekonomiska familjepolitikens betydelse för barnhushållens ekonomiska standard visar hur stor andel av den ekonomiska standarden som kommer från den ekonomiska familjepolitiken i olika typer av hushåll och hur många barnhushåll som hamnar under gränsen för låg ekonomisk standard om den ekonomiska familjepolitiken dras ifrån hushållens disponibla inkomst.

Den ekonomiska familjepolitikens omfördelningseffekter visar hur den ekonomiska familjepolitiken omfördelar ekonomiska resurser mellan individer.

Barnhushållens inkomst och inkomstutveckling visar den ekonomiska standarden ett givet år, och utvecklingen över tid för olika typer av hushåll.

Barnhushåll i riskzonen för ekonomisk utsatthet visar andelen individer i barnhushåll vars inkomster är låga, dels i relation till medianinkomsten i populationen men även i relation till skäligen levnadskostnader. Denna indikator visar också andelen individer i hushåll med långvarigt låga inkomster

Indikator 1. Den ekonomiska familjepolitikens fördelning

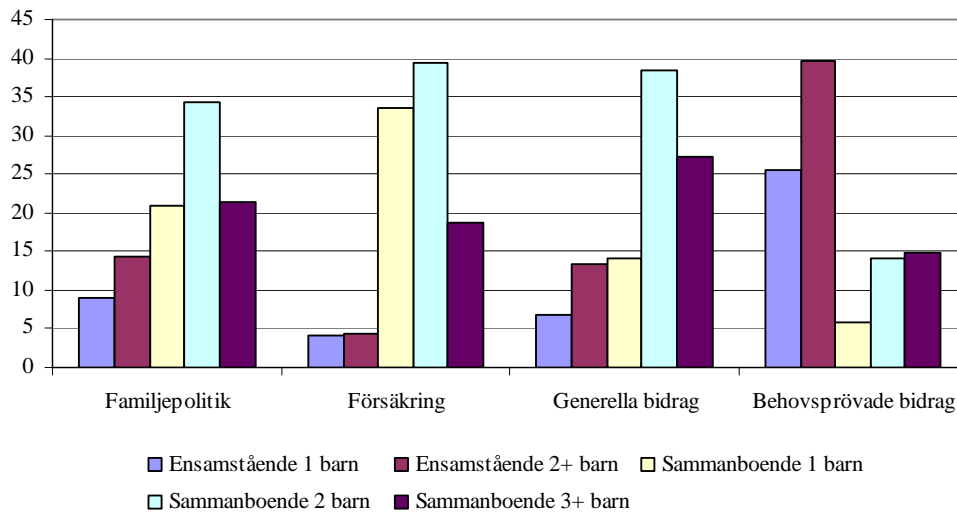
Denna indikator beskriver hur stor del av transfereringarna från den ekonomiska familjepolitiken som går till olika typer av barnhushåll, och hur stor del som tillfaller barnhushåll i olika delar av inkomstskalan. Hushållen är uppdelade dels efter ekonomisk standard, dels efter typ av hushåll.

Indikatorerna visar att förmånerna i den ekonomiska familjepolitiken betalas ut till ensamstående och hushåll med många barn i högre utsträckning än vad som är deras andel av befolkningen. Den största delen av utbetalningarna går till sammanboende med ett eller två barn, eftersom 63 procent av individerna i barnhushåll bor i dessa båda typer av hushåll. En högre andel betalas ut till hushåll med låga inkomster än till hushåll med höga inkomster. Detta gäller främst de behovsprövade bidragen, men även de generella bidragen.

Diagram 1.1 visar hur stor andel av den ekonomiska familjepolitiken som betalades ut till olika typer av barnhushåll under 2010.⁷ Hur stor andel av den ekonomiska familjepolitiken som betalas ut till olika typer av hushåll beror dels på hur många barn som finns i de olika

⁷ Det finns relativt få hushåll med ensamstående och tre eller flera barn. Av denna anledning delas hushåll med ensamstående föräldrar bara upp i grupperna "ensamstående 1 barn" och "ensamstående 2+ barn".

Diagram 1.1. Andel av den ekonomiska familjepolitiken till olika typer av hushåll år 2010.



Källa: Hushållens ekonomi 2009 framskrivet med FASIT

typerna av hushåll, dels hushållens ekonomiska situation. Dessutom påverkas utbetalningarna av om det finns funktionshindrade barn i hushållet, samt i vissa fall boendekostnader.

Som framgår av diagram 1.1 tillföll nio procent av transfereringarna och bidragen inom den ekonomiska familjepolitiken ensamstående med ett barn, medan ensamstående med två eller flera barn erhöll 14 procent. Sammanboende med ett barn erhöll 21 procent, sammanboende med två barn 34 procent medan 21 procent av den ekonomiska familjepolitiken tillföll sammanboende med tre eller flera barn.

Dessa siffror kan relateras till hur många individer som finns i de olika typerna av hushåll. Av samtliga individer i barnhushåll bodde år 2010 åtta procent i hushållskategorin ensamstående med ett barn, medan tio procent bodde i hushållskategorin ensamstående och två eller flera barn. 24 procent bodde i hushållskategorin sammanboende med ett barn, 39 procent i hushållskategorin sammanboende med två barn och 19 procent bodde i hushållskategorin sammanboende med tre eller flera barn.

Hur stor andel som betalas till olika typer av hushåll skiljer sig dock åt mellan försäkringsmässiga förmåner respektive bidragsförmåner. En större andel av transfereringarna från de försäkringsmässiga förmånerna betalas ut till sammanboende med barn. Ensamstående med ett barn och ensamstående med två eller flera barn erhöll fyra respektive fem procent av dessa förmåner år 2010. Sammanboende med ett barn erhöll 34 procent av dessa transfereringar, sammanboende med två barn erhöll 39 procent medan sammanboende med tre eller flera barn fick 19 procent av dessa transfereringar år 2010. Orsaken till detta är dels att föräldraförsäkringen grundar sig på den sjukpenninggrundande inkomsten, som i genomsnitt är högre för sammanboende föräldrar än för ensamstående. Det finns också fler barn som bor tillsammans med båda föräldrarna än som bor med separerade föräldrar.

De generella bidragen har en annan fördelningsprofil. Bland dessa bidrag erhåller sammanboende med två barn och sammanboende med tre eller flera barn den största delen av bidragen, 39 respektive 27 procent. En mindre andel, 14 procent, går till sammanboende med ett barn. Ensamstående med två eller flera barn erhåller nästan lika stor andel, 13 procent, medan ensamstående med ett barn erhåller sju procent av de generella bidragen.

Fördelningen av de generella bidragen mellan olika typer av barnhushåll beror dels på att det bor förhållandevis många barn i hushåll med sammanboende föräldrar och två eller flera barn. Det beror också på flerbarnstillägget, som ökar ju fler barn som finns i hushållet.

Av de behovsprövade bidragen får ensamstående majoriteten av transfereringarna. Ensamstående med ett barn får 26 procent av dessa bidrag, medan ensamstående med två eller flera barn erhåller 40 procent av de behovsprövade bidragen. Bland sammanboende får hushållen en större andel av de behovsprövade bidragen, ju fler barn som finns i hushållet. Sammanboende med ett barn får sex procent, sammanboende med två barn erhåller 14 procent, medan 15 procent av de behovsprövade bidragen går till sammanboende med tre eller flera barn.

I diagram 1.2 har individerna i barnhushållen delats in i fem lika stora grupper, inkomstkvintiler. I kvintil 1 finns den femtedel av individerna i barnhushållen som har lägst ekonomisk standard, i kvintil 2 nästkommande femtedel med lägst ekonomisk standard och så vidare. I kvintil 5 finns den femtedel med högst ekonomisk standard.

Som diagrammet visar har den ekonomiska familjepolitiken en tydlig fördelningsprofil. Den ekonomiska familjepolitiken går i högre utsträckning till barnhushåll i de lägre kvintilerna än barnhushåll i de högre kvintilerna. Detta gäller framför allt de behovsprövade bidragen, men även de generella bidragen. Transfereringarna från de försäkringsmässiga förmånerna betalas i högre utsträckning ut till barnhushåll med medelhög inkomststandard.

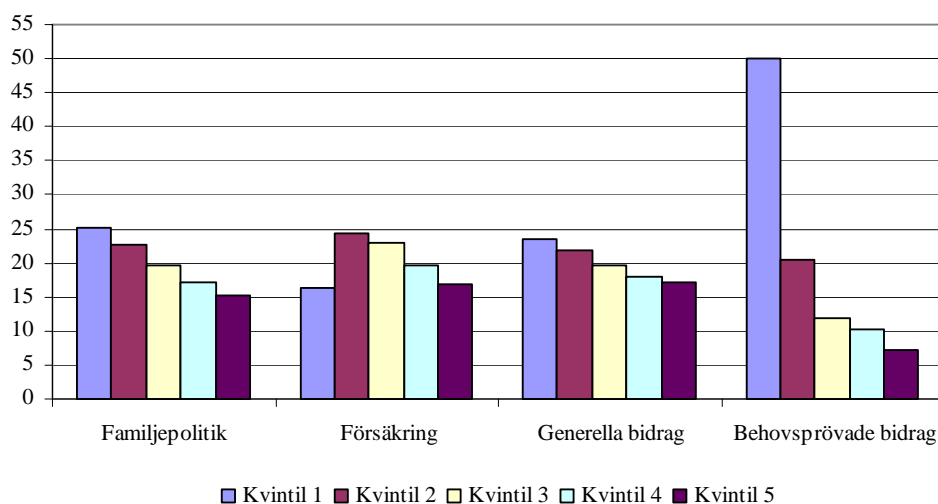
Från de försäkringsmässiga förmånerna betalas en relativt stor del av transfereringarna till kvintil två, hushåll med en låg/medelhög ekonomisk standard. Anledningen till detta är dels att ersättningen i föräldraförsäkringen är beroende av den sjukpenninggrundande inkomsten, men också på att det i de högre kvintilerna finns färre barn per hushåll (i kvintil fem dominerar sammanboende med ett barn, ofta äldre än åtta år, som i normalfall är åldersgränsen för att nyttja föräldraförsäkringen).

De generella bidragen har en fördelningsprofil som liknar den för hela den ekonomiska familjepolitiken. Att en större del av de generella bidragen tillfaller individer i de lägre kvintilerna beror till stor del på att hushåll med många barn i allmänhet har en lägre ekonomisk standard än hushåll med få barn.

Den tydligaste fördelningsprofilen finns bland de behovsprövade bidragen, där över hälften tillfaller individerna i kvintil 1. Några av förklaringarna till detta är dels att bostadsbidraget är utformat så att det krävs en låg hushållsinkomst i förhållande till försörjningsbördan för att få bostadsbidrag, dels att underhållsstödet betalas ut till separerade föräldrar, och ensamstående i allmänhet har en lägre ekonomisk standard än sammanboende.

Att de högre kvintilerna får del av de behovsprövade bidragen beror främst på att även vårdbidraget ingår i de behovsprövade bidragen. Det är barnets behov som bestämmer nivån på detta bidrag, inte hushållets inkomster.

Diagram 1.2. Andel av den ekonomiska familjepolitiken till individer i barnhushåll efter ekonomisk standard år 2010.



Källa: Hushållens ekonomi 2009 framskrivet med FASIT

Barnhushåll har en lägre ekonomisk standard än hushåll utan barn, men skillnaden hade varit ännu större om inte den ekonomiska familjepolitiken funnits. Barnhushållens ekonomiska standard består till tio procent av olika former av transfereringar från den ekonomiska familjepolitiken.

Indikator 2. Den ekonomiska familjepolitikens betydelse för barnhushållens ekonomiska standard

Denna indikator visar betydelsen av den ekonomiska familjepolitiken för barnhushållens ekonomiska standard. Detta görs på flera sätt, dels genom att redovisa hur stor andel av individerna i barnhushåll som hamnar under gränsen för låg ekonomisk standard om den ekonomiska familjepolitiken dras ifrån hushållets disponibla inkomst,^{8 9} dels hur stor andel av barnhushållens inkomster som kommer från den ekonomiska familjepolitiken.

I diagram 2.1 visas betydelsen av den ekonomiska familjepolitiken genom att redovisa hur stor andel av barnhushållen som skulle ha låg ekonomisk standard om den ekonomiska familjepolitiken räknas bort från barnhushållens disponibla inkomst. Av alla individer som bor i barnhushåll hade 15 procent låg ekonomisk standard år 2010, vilket framgår i diagram 2.1 av stapeln längst till vänster för "Samtliga barnhushåll". Om de behovsprövade bidragen räknas bort ökar andelen med låg ekonomisk standard till 18 procent. Om de generella bidragen tas bort från den disponibla inkomsten ökar andelen med låg ekonomisk standard till drygt 19 procent av individerna i barnhushåll, medan andelen med låg ekonomisk standard

⁸ Här används det av EU rekommenderade måttet på låg ekonomisk standard som är 60 procent av medianinkomsten för samtliga. (Se Atkinson, A B, B Cantillon, E Marlier & B Nolan (2002). *Social Indicators: The EU and Social Inclusion*, Oxford University Press: Oxford).

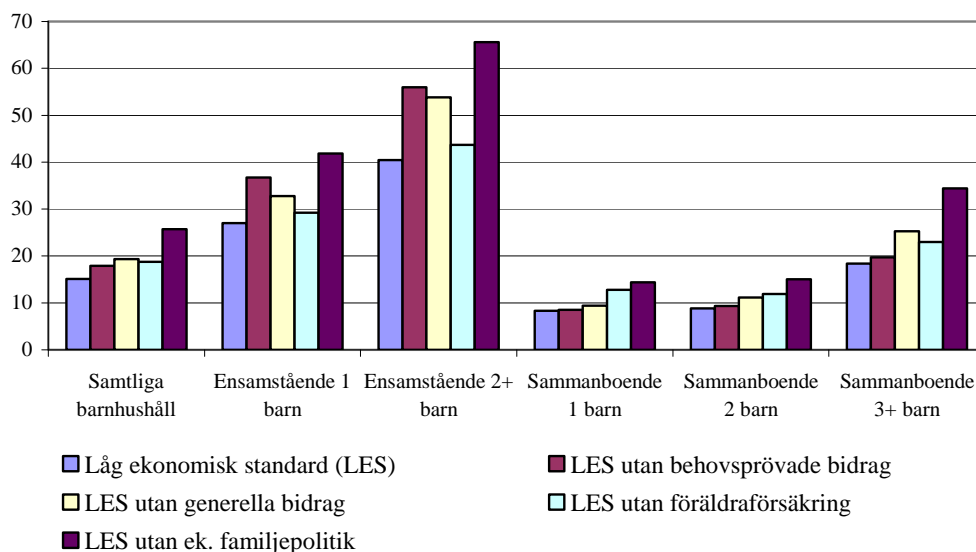
⁹ Resultaten bygger på en statisk ansats, där individernas beteende inte antas påverkas av den ekonomiska familjepolitikens utformning eller omfattning.

ökar till 19 procent om föräldraförsäkringen tas bort från barnhushållens disponibla inkomst. Slutligen, om hela den ekonomiska familjepolitiken dras av från barnhushållens disponibla inkomster har 26 procent låg ekonomisk standard.

Som diagram 2.1 visar skiljer sig resultaten kraftigt åt mellan olika typer av barnhushåll. Fler ensamstående än sammanboende har låg ekonomisk standard om transfereringar och bidrag från den ekonomiska familjepolitiken räknas bort från barnhushållens disponibla inkomst. Den ekonomiska familjepolitiken är också av större betydelse för hushåll med många barn än för barnhushåll med få barn.

De behovsprövade bidragen har en större betydelse för ensamstående än för sammanboende medan generella bidrag påverkar den ekonomiska situationen mer för hushåll med många barn.

Diagram 2.1. Andel med låg ekonomisk standard om den ekonomiska familjepolitiken dras ifrån hushållets disponibla inkomst år 2010



Källa: Hushållens ekonomi 2009 framskrivet med FASIT

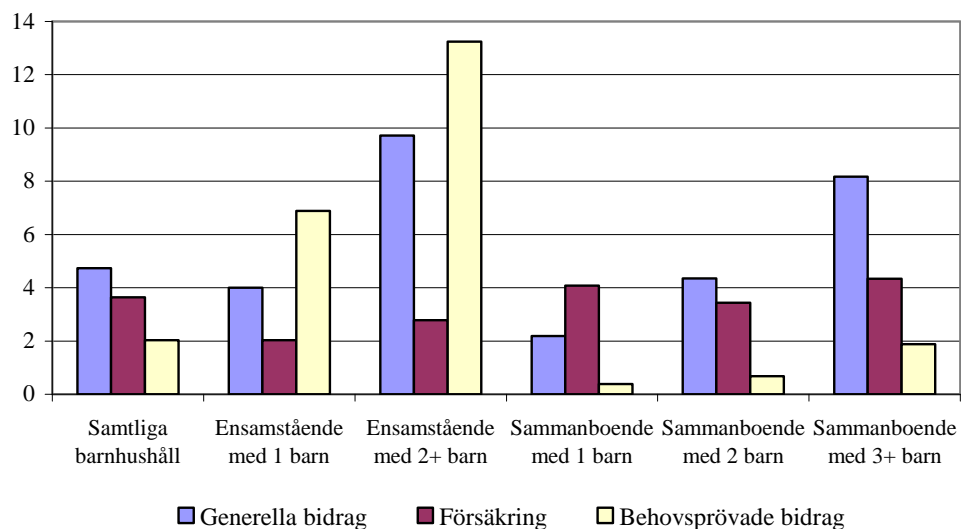
I diagram 2.2 tydliggörs hur stor andel av den disponibla inkomsten per konsumtionsenhet som utgörs av olika familjeekonomiska stöd i barnhushåll. Stöden är uppdelade efter generella bidrag, försäkring och behovsprövade bidrag.

Bland samtliga barnhushåll kommer tio procent av den ekonomiska standarden från den ekonomiska familjepolitiken. För ensamstående med två eller flera barn uppgår den ekonomiska familjepolitikens andel till 26 procent, för sammanboende med tre eller flera barn är motsvarande siffra 14 procent.

Betydelsen av den ekonomiska familjepolitiken ökar ju fler barn som finns i hushållet. För ensamstående med ett barn utgör de olika familjestöden knappt 13 procent av disponibel inkomst per konsumtionsenhet, för ensamstående med två eller fler barn är motsvarande värde knappt 26 procent. För sammanboende med ett barn består disponibel inkomst per konsumtionsenhet till knappt sju procent av olika familjestöd, för sammanboende med två barn utgör dessa drygt åtta procent och för sammanboende med tre eller flera barn utgör de drygt 14 procent av disponibel inkomst per konsumtionsenhet.

Den ekonomiska familjepolitikens sammansättning varierar mellan olika hushållstyper. För ensamstående är behovsprövade bidrag av störst betydelse, medan de generella bidragen och försäkringarna, t.ex., föräldrapenning, är viktigast för sammanboende.

Diagram 2.2 Den ekonomiska familjepolitikens andel av disponibel inkomst per konsumtionsenhet för individer i barnhushåll. Individer 0-64 år. Procent

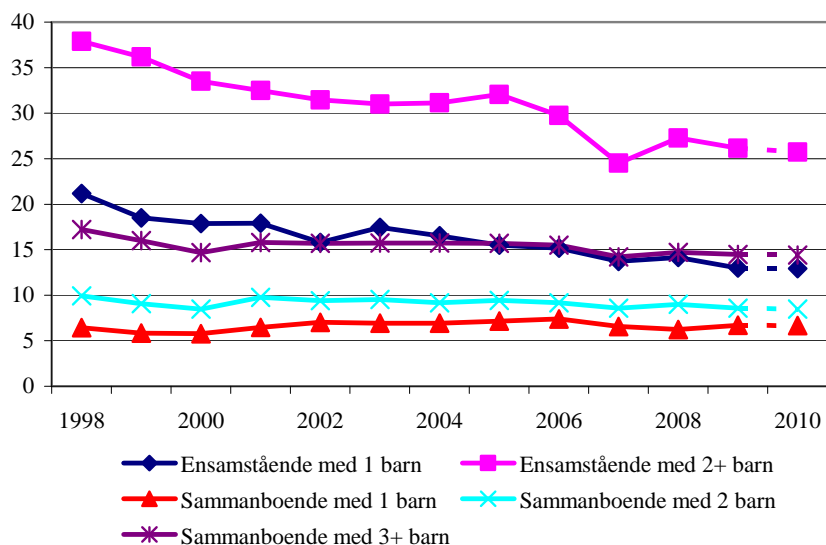


Källa: Hushållens ekonomi 2009 framskrivet med FASIT

I diagram 2.3 visas de olika familjestödets andel av disponibel inkomst per konsumtionsenhet i olika typer av hushåll mellan 1998 och 2010. Som framgår av diagrammet har familjestödets andel av hushållens ekonomiska standard sjunkit betydligt bland ensamstående och även något bland sammanboende med tre eller flera barn, medan deras relativa betydelse för sammanboende med ett till två barn varit i stort sett oförändrad under perioden.

Den ekonomiska familjepolitiken har störst betydelse för ensamstående med två eller flera barn under hela perioden, följt av ensamstående med ett barn och sammanboende med tre eller flera barn. Den ekonomiska familjepolitiken har minst betydelse för sammanboende med ett barn.

Diagram 2.3 Den ekonomiska familjepolitikens andel av disponibel inkomst per konsumtionsenhet för individer i olika hushållstyper. Individer 0-64 år



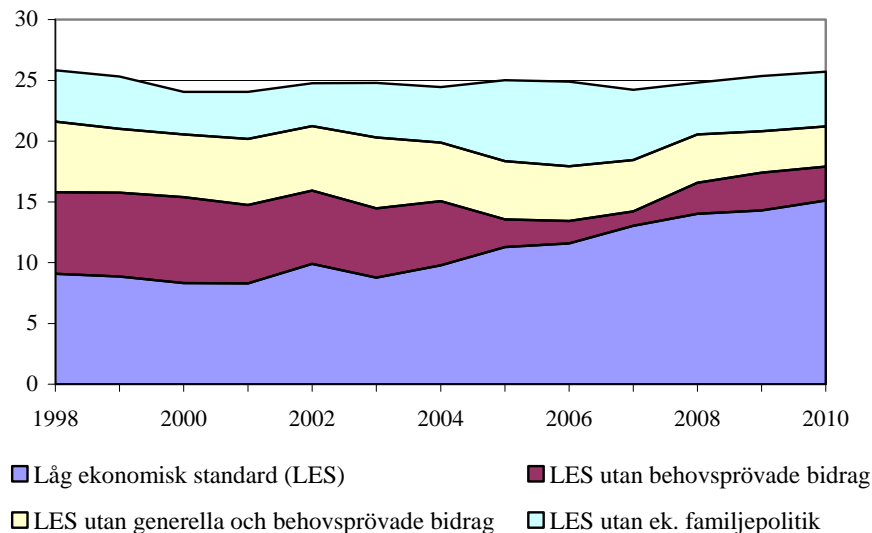
Källa: Hushållens ekonomi

I diagram 2.4 visas utvecklingen av hur många som hade haft låg ekonomisk standard om olika delar av den ekonomiska familjepolitiken räknas bort från den disponibla inkomsten för alla barnhushåll under perioden 1998-2010. Som diagrammet visar ökade andelen individer i barnhushåll som hade låg ekonomisk standard under femårsperioden 2006-2010, från tolv procent 2006 till 15 procent 2010.

Diagrammet visar också att allt fler faller under gränsen för låg ekonomisk standard, eftersom de behovsprövade bidragen inom den ekonomiska familjepolitiken – framför allt bostadsbidraget - lyfter allt färre över denna gräns under perioden. Andelen som haft låg ekonomisk standard utan behovsprövade bidrag ökar från 13 procent 2006 till 18 procent 2010.

Om hela den ekonomiska familjepolitiken räknas bort från den disponibla inkomsten varierar andelen med låg ekonomisk standard till mellan 24 och 26 procent bland individer i barnhushåll under perioden 2006-2010.

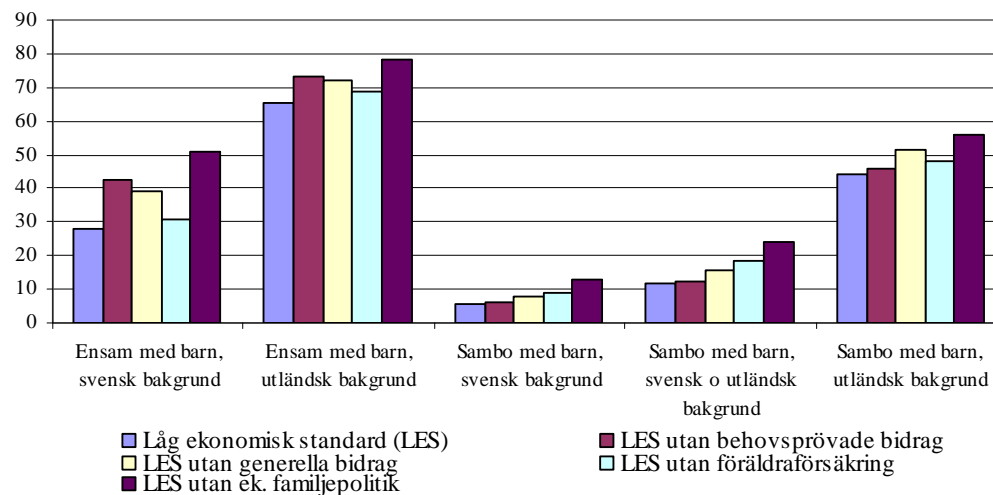
Diagram 2.4 Betydelsen av ekonomisk familjepolitik 1998-2010, andel under 60 procent av medianinkomsten för samtliga



Källa: Hushållens ekonomi

I diagram 2.5 visas andelen med låg ekonomisk standard med respektive utan transfereringarna från den ekonomiska familjepolitiken med uppdelning på om hushållet har svensk eller utländsk bakgrund samt hushållstyp.¹⁰ Som diagrammet visar finns det en lägre andel med låg ekonomisk standard bland dem som är födda i Sverige, följd av dem där den ena vuxne är född i Sverige och den andra i utlandet och dem som är födda i utlandet.

Diagram 2.5. Andel med låg ekonomisk standard om den ekonomiska familjepolitiken dras ifrån hushållets disponibla inkomst år 2010, födelseland



Källa: Hushållens ekonomi 2009 framskrivet med FASIT

¹⁰ Detta bygger på en statisk ansats, där individernas beteende inte antas påverkas av den ekonomiska familjepolitikens utformning eller omfattning.

Ensamstående har en högre andel med låg ekonomisk standard än sammanboende. Högst andel med låg ekonomisk standard finns bland ensamstående födda utomlands, medan sammanboende födda i Sverige med ett barn har lägst andel med låg ekonomisk standard.

Den ekonomiska familjepolitiken lyfter en större andel av de ensamstående över gränsen för låg ekonomisk standard än den gör för sammanboende. Bland ensamstående lyfter den relativt sett fler som är födda i Sverige.

Indikator 3. Familjepolitikens omfördelade effekter

Denna indikator beskriver hur den ekonomiska familjepolitiken påverkar fördelningen av disponibel inkomst per konsumtionsenhet bland samtliga individer (alltså även de över 64 år). Indikatoren visar hur mycket transfereringarna från den ekonomiska familjepolitikens påverkar fördelningen av ekonomisk standard, mätt med Gini-koefficienten.

Indikatorerna visar att den ekonomiska familjepolitiken har en omfördelade effekt, där ekonomiska resurser tillförs barnhushållen, som ofta har en lägre ekonomisk standard än hushåll utan barn (inklusive ålderspensionärer). Det är framförallt de behovsprövade bidragen som bidrar till att lyfta de hushåll som har lägst ekonomisk standard, men även generella bidrag och försäkringar bidrar till att jämna ut inkomstskillnaderna i samhället. Under de senaste fem åren har betydelsen av denna omfördelning dock minskat.

Genom att beräkna hur inkomstspridningen ser ut för de olika inkomstslagen är det möjligt att säga om de minskar eller ökar den totala inkomstspridningen. I tabell 3.1 redovisas detta som koncentrationskoefficienter för inkomstslagen. Koncentrationskoefficienten visar - när individerna rangordnas efter disponibel inkomst per konsumtionsenhet - hur de olika inkomstslagen fördelar sig över inkomstskalan. Koncentrationskoefficienten kan anta värden mellan -1 och 1. Om koncentrationskoefficienten för ett inkomstslag är lägre än Gini-koefficienten för disponibel inkomst per konsumtionsenhet innebär detta att inkomstslaget är mer jämnt fördelat än disponibel inkomst per konsumtionsenhet. Med andra ord bidrar inkomstslaget till att minska inkomstskillnaderna. Är koncentrationskoefficienten negativ innebär detta att inkomstslaget främst tillfaller de med låg disponibel inkomst per konsumtionsenhet. Det motsatta gäller om koncentrationskoefficienten är hög, i förhållande till Gini-koefficienten för disponibel inkomst per konsumtionsenhet.

Av tabell 3.1 framgår att koncentrationskoefficienten för faktorinkomsten (inkomst från arbete och kapital) är högre än Gini-koefficienten för disponibel inkomst per konsumtionsenhet (0,448 jämfört med 0,301). Även negativa transfereringar (främst skatter) har en koncentrationskoefficient som är högre än Gini-koefficienten för disponibel inkomst per konsumtionsenhet, vilket innebär att individer med hög disponibel inkomst betalar mer skatt än genomsnittet.

Koncentrationskoefficienten för samtliga transfereringar är negativa, vilket innebär att de främst tillfaller individer med låg disponibel inkomst per konsumtionsenhet, och därmed utjämnar inkomstskillnaderna. Koncentrationskoefficienten för transfereringarna inom den ekonomiska familjepolitiken är negativ, och ligger runt noll för de transfereringar som inte tillhör den ekonomiska familjepolitiken (-0,161 och -0,004). Detta innebär att familjestöden i högre utsträckning än andra transfereringar går till individer med låg disponibel inkomst per konsumtionsenhet.

Både inkomstslagens storlek och dess fördelning är av betydelse för i vilken utsträckning de påverkar fördelningen av disponibel inkomst per konsumtionsenhet. Den sista kolumnen i tabell 3.1 visar hur stort genomslag inkomstslagen har på de totala inkomstskillnaderna. De olika familjeförmånerna minskar inkomstskillnaderna med sammanlagt tre procent. Samtliga verksamhetsformer bidrar till att minska inkomstskillnaderna, framförallt de behovsprövade bidragen (främst bostadsbidraget).

Tabell 3.1 Inkomstslagens betydelse för de totala inkomstskillnaderna. Samtliga individer 2010

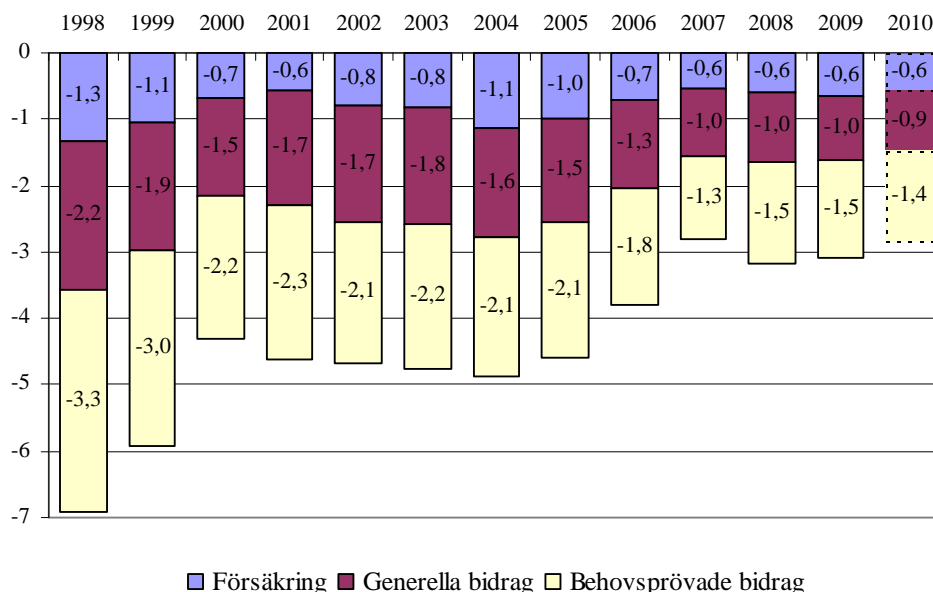
	<i>Andel av ekonomisk standard</i>	<i>Koncentrations- Koefficient</i>	<i>Bidrag till Gini-koefficient</i>
Faktorinkomst	100,4	0,448	149,4
Transfereringar, ej ekonomisk familjepolitik	29,0	-0,004	-0,4
Transfereringar, ekonomisk familjepolitik	5,3	-0,161	-2,8
Därav			
Försäkringar	2,3	-0,077	-0,6
Generella bidrag	2,1	-0,129	-0,9
Behovsprövade bidrag	1,0	-0,427	-1,4
Negativa transfereringar (skatter)	-34,7	0,401	-46,2
Gini-koefficient		0,301	100,0

Källa: Hushållens ekonomi 2009 framskrivet med FASIT

Utvecklingen av den ekonomiska familjepolitikens omfördelande effekt framgår av diagram 3.1, som visar den ekonomiska familjepolitikens bidrag till Gini-koefficienten varje år mellan 1998 och 2010. Ju mer negativt talet är, desto mer omfördelande är inkomstslaget. Siffrorna för år 2010 är desamma som i tabell 3.1, där försäkringarna minskar Gini-koefficienten med 0,6 procent, generella bidrag med 0,9 procent och behovsprövade bidrag med 1,4 procent, sammanlagt -2,8 procent.

Som framgår av diagram 3.1 har den ekonomiska familjepolitikens omfördelande effekt minskat över tid. Detta hänger samman med att transfereringarna utgör en mindre och mindre andel av barnhushållens samlade inkomster. Samtliga ersättningsformer har minskat sin omfördelande effekt, men detta är särskilt tydligt bland de behovsprövade bidragen. Detta ska dock inte skymma det faktum att de olika familjestöden fortfarande spelar en viktig roll för att omfördela resurser till barnhushållen.

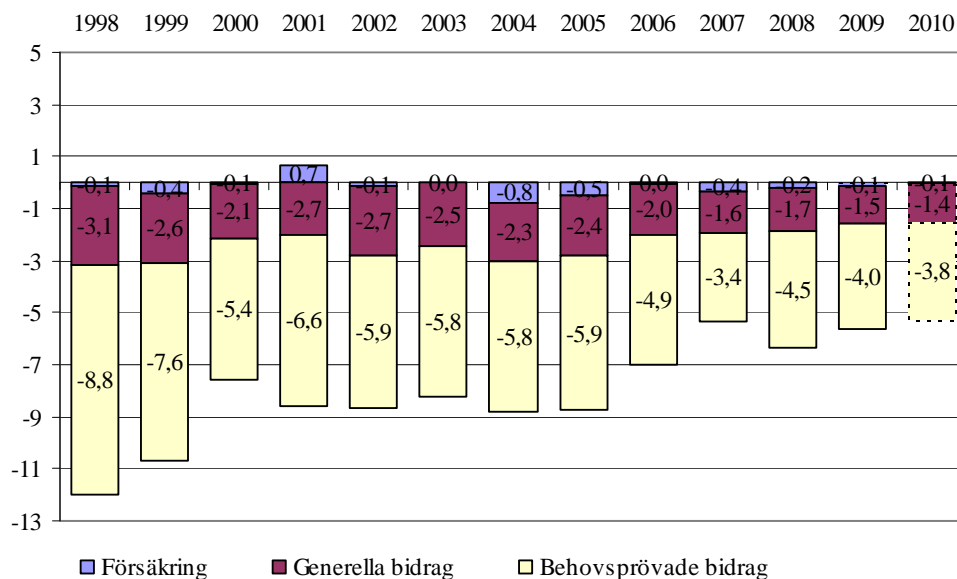
Diagram 3.1 Den ekonomiska familjepolitikens omfördelnde effekt (bidrag till GINI-koefficienten) 1998 – 2010



Källa: Hushållens ekonomi

I diagram 3.2 redovisas samma sak som i diagram 3.1, men i diagram 3.2 ingår endast barn mellan noll och 19 år. Det visar ett liknande mönster som i diagram 3.1, men den ekonomiska familjepolitiken har en större omfördelnde effekt bland barn än för hela befolkningen. Detta är ett rimligt resultat eftersom alla barn berörs av den ekonomiska familjepolitiken, men inte alla i befolkningen. De behovsprövade bidragens effekt är klart större i denna grupp.

Diagram 3.2 Den ekonomiska familjepolitikens omfördelnde effekt (bidrag till GINI-koefficienten) 1998 – 2010. Barn 0-19 år



Källa: Hushållens ekonomi

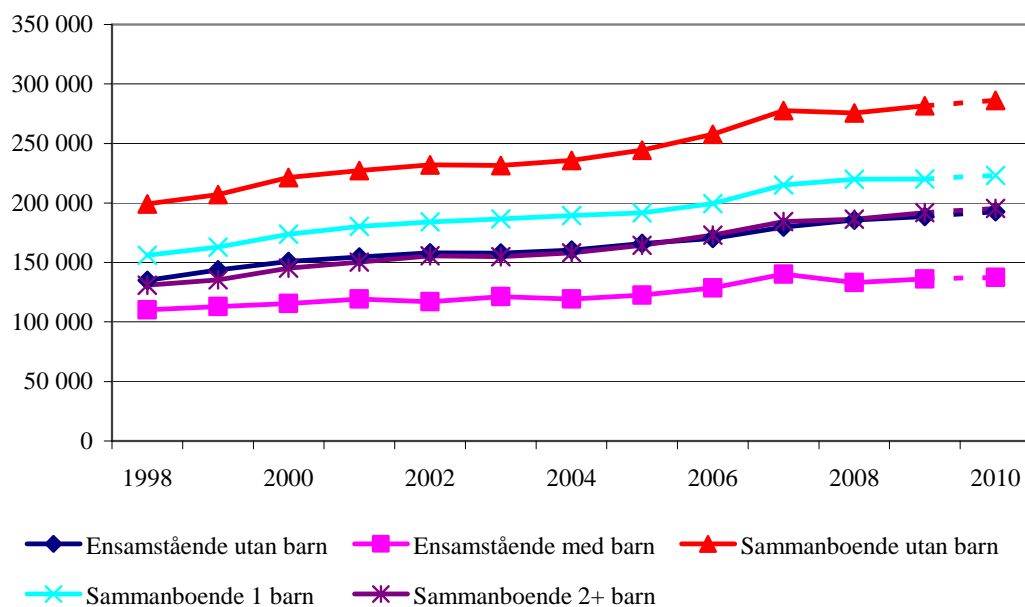
Indikator 4. Barnhushållens inkomst och inkomstutveckling

Denna indikator visar utvecklingen av barnhushållens ekonomiska standard. Detta görs genom att redovisa utvecklingen av medianen av den ekonomiska standarden bland olika hushållstyper samt den ekonomiska standardens utveckling i olika delar av inkomstfördelningen.

Under den senaste 10-årsperioden har medianen av den reala ekonomiska standarden ökat för alla hushållstyper som redovisas här, ensamstående såväl som sammanboende, med och utan hemmaboende barn. Införandet av jobbskatteavdraget 2007 innebar högre inkomster efter skatt för de flesta hushåll men sett över hela perioden har utvecklingen drivits av en stark realekonomisk tillväxt med flera sysselsatta och ökande reallöner.

Diagram 4.1 visar utvecklingen av medianen av den ekonomiska standarden i olika typer av hushåll för individer 0-64 år mellan 1998 och 2010. I diagrammet framgår tydligt att den ekonomiska standarden är lägre ju större försörjningsbörda hushållet har och att hushåll med ensamstående generellt sett har lägre standard än sammanboende. Ensamstående med barn har under hela den studerade perioden en lägre nivå såväl som en svagare utveckling av medianen av ekonomisk standard jämfört med övriga hushållstyper. Under den senaste femårsperiod som det finns taxeringsuppgifter för (2005-2009) ökade medianen av den ekonomiska standarden bland alla de redovisade hushållstyperna och ökningen beräknas ha fortsatt under 2010. Ensamstående hushåll med barn hade den lägsta ökningen med i snitt 2,7 procent per år mellan åren 2006 och 2010 medan sammanboende med 2 eller flera barn hade den största, cirka 3,9 procent. I tabell 4.1 nedan redovisas utvecklingen för alla hushållstyperna.

Diagram 4.1 Disponibel inkomst per konsumtionsenhet för individer i olika hushållstyper. Individer 0-64 år. Medianen. Antal kronor per år, 2010 års penningvärde



Källa: Hushållens ekonomi

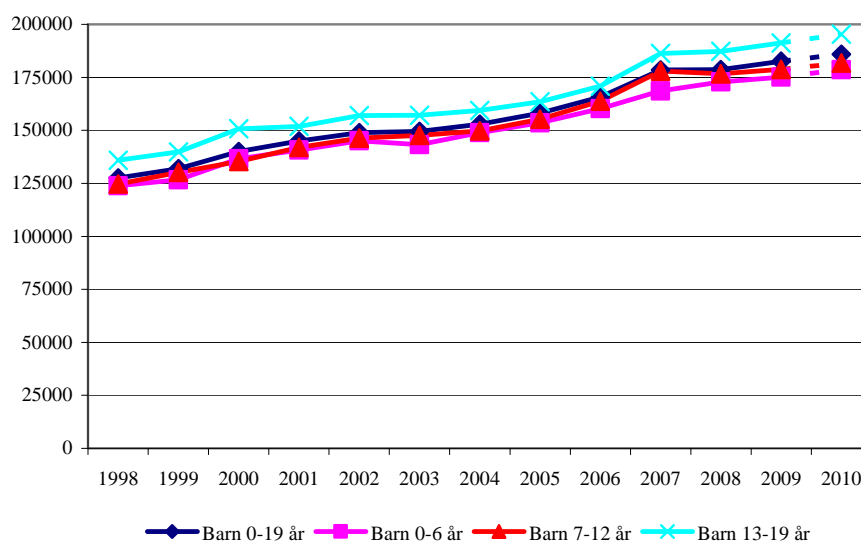
Tabell 4.1: Genomsnittlig årlig procentuell förändring av medianen av ekonomisk standard

	2000-2009	2005-2009	2009-2010
Ensamstående utan barn	2,5	3,3	2,1
Ensamstående med barn	1,9	2,7	0,9
Sammanboende utan barn	2,7	3,6	1,6
Sammanboende 1 barn	2,7	3,5	1,4
Sammanboende 2+ barn	3,2	3,9	1,8

Källa: Hushållens ekonomi

I diagram 4.2 redogörs för utvecklingen av medianen av barnens ekonomiska standard mellan 1998 och 2009. Som framgår av diagrammet skiljer sig den genomsnittliga ekonomiska standarden inte åt särskilt mycket mellan olika åldersgrupper något av åren, även om genomsnittlig ekonomisk standard är högre för äldre åldersgrupper samtliga år. Orsaken till detta är att de äldre barnen oftast har äldre föräldrar med i snitt högre inkomster än småbarnsföräldrar.

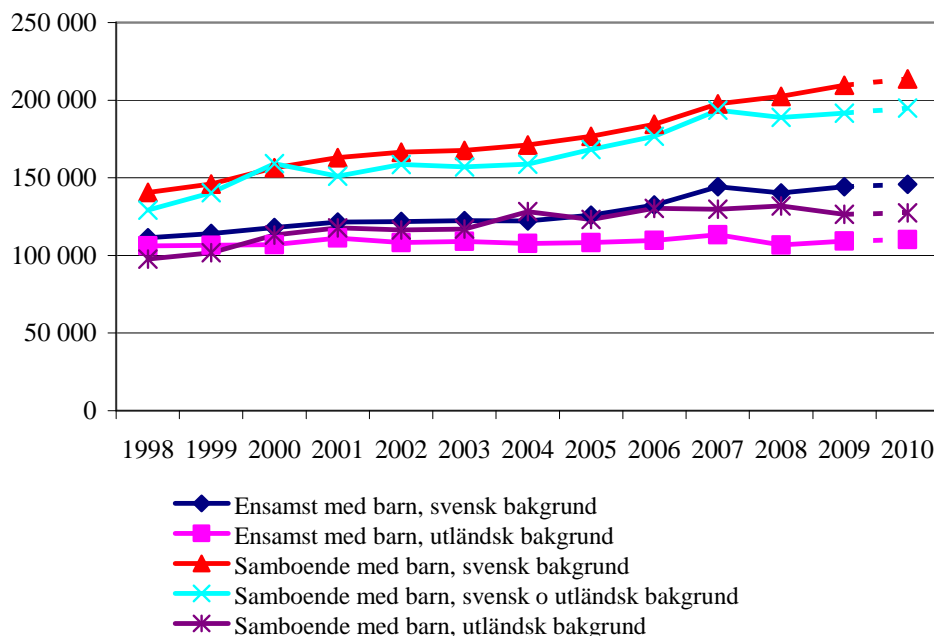
Diagram 4.2. Medianen av disponibel inkomst per konsumtionsenhet bland barn 0-19 år. 2010 års prisnivå



Källa: Hushållens ekonomi

Som framgår av diagram 4.3 nedan har barnhushåll med svensk bakgrund en högre ekonomisk standard än hushåll med utländsk bakgrund under hela perioden 1998 till 2010. Ensamstående med barn med svensk bakgrund har högre ekonomisk standard än ensamstående med barn med utländsk bakgrund. Detsamma gäller för sammanboende. Sammanboende med barn med både svensk och utländsk bakgrund har en något lägre ekonomisk standard än sammanboende med svensk bakgrund, men betydligt högre än sammanboende med utländsk bakgrund.

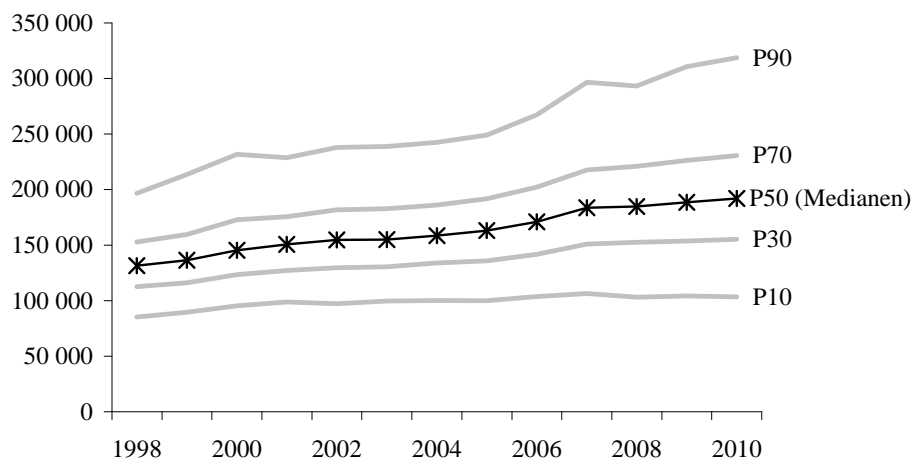
Diagram 4.3 Medianen av disponibel inkomst per konsumtionsenhet i barnhushåll med svensk eller utländsk bakgrund. Individuer 0-64 år. 2010 års prisnivå



Källa: Hushållens ekonomi

Samtidigt som den genomsnittliga ekonomiska standarden ökat för de flesta grupper under perioden är en lika tydlig trend att skillnaderna ökat, både mellan olika typer av hushåll men också mellan hushåll inom samma hushållstyp. Diagram 4.4 nedan illustrerar den ekonomiska standardens fördelning (percentiler) över tid bland personer i barnfamiljer. I diagrammet framgår tydligt hur den reala ekonomiska standarden ökat mest i den övre delen av fördelningen (den 90:e percentilen) samt att den lägsta decilen inte ökat alls eller t.o.m. sjunkit något den senaste 3 årsperioden.

Diagram 4.4. Fördelningen av disponibel inkomst per konsumtionsenhet (percentiler) bland personer 0-64 år i barnfamiljer, 1998-2010, 2010 års penningvärde



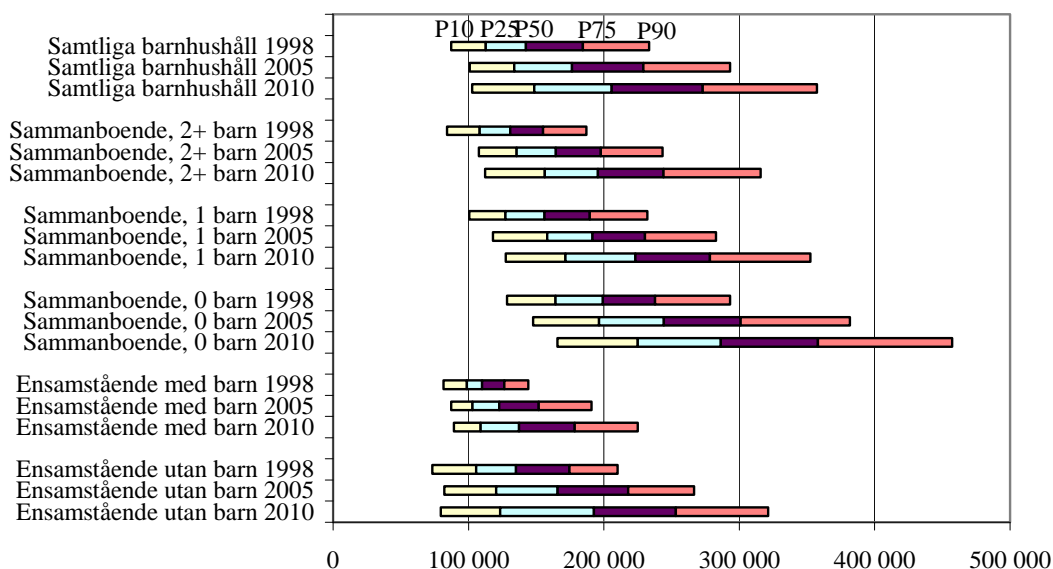
Källa: Hushållens ekonomi

Diagram 4.5 nedan visar inkomstfördelningen under åren 1998, 2005 och 2009 för olika hushållstyper genom att redovisa gränsvärdena för den 10:e (den inkomst där exakt 10 procent

har en lägre inkomst), 25:e, 50:e (medianen), 75:e och 90:e percentilen. Som diagrammet visar är inkomstnivån högre och inkomstskillnaderna större bland sammanboende än bland ensamstående. Hushåll med barn har en lägre ekonomisk standard, men också mindre inkomstspridning än hushåll utan barn. Detta gäller såväl ensamstående som sammanboende. Samtidigt som ensamstående med barn är den hushållstyp som har den mest sammanpressade inkomstfördelningen har inkomstspridningen ökat mest i denna grupp. En möjlig förklaring till detta är att ensamstående pappor med hemmaboende barn som grupp utgör en allt större andel av de ensamstående med barn.

Det är främst i de övre inkomstklasserna som den ekonomiska standarden ökar. Mellan 2005 och 2010 ökade den 90:e percentilen av disponibel inkomst per konsumtionsenhet med cirka 22 procent medan den 10:e percentilen endast ökade med knappt 2 procent. Samma mönster återkommer om man tittar på olika typer av hushåll.

Diagram 4.5 Disponibel inkomst per konsumtionsenhet och dess fördelning bland olika hushållstyper 1998, 2005 och 2010. Individier 0-64 år. 2010 års prisnivå.



Källa: Hushållens ekonomi

Indikator 5. Barnhushåll i riskzonen för ekonomisk utsatthet

En viktig del av den ekonomiska familjepolitiken är att barnen ska ha möjlighet att växa upp med en god ekonomisk levnadsstandard. Det är därför viktigt att redovisa hur stor andel av individerna i barnhushållen som lever under ekonomiskt knappa omständigheter.

I avsnittet redovisas två olika mått på ekonomisk utsatthet bland barnfamiljer:

- andel individer i hushåll vars disponibla inkomst per konsumtionsenhet är lägre än 60 procent av medianvärdet (s.k. låg ekonomisk standard), samt
- andel individer i hushåll vars disponibla inkomster understiger skäliga levnadskostnader inklusive boendekostnader (s.k. låg inkomststandard)

I avsnittet redovisas också hur stor andel individer som haft flera år med låg ekonomisk standard under perioden 2005-2009.

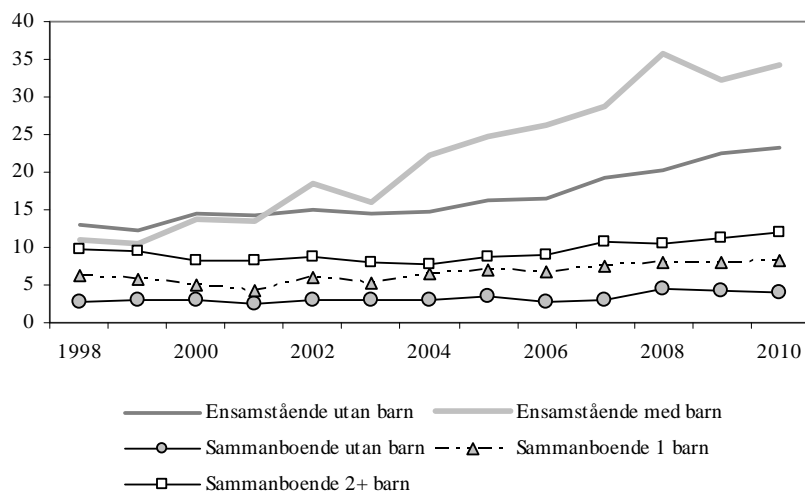
Andel med låg ekonomisk standard

Låg ekonomisk levnadsstandard kan mätas på olika sätt. Ett av de mest använda måtten är andel individer som lever i hushåll vars ekonomiska standard (hushållets disponibla inkomst per konsumtionsenhet) understiger 60 procent av medianvärdet i populationen.

I diagram 5.1 redovisas utvecklingen mellan 1998 och 2010 bland olika hushållstyper. Indikatorerna visar att andelen med låg ekonomisk standard ökat under perioden 2006-2009. Andelen beräknas ha fortsatt öka under 2010 förutom bland sammanboende utan barn där andelen beräknas ha minskat något 2010. Totalt beräknas drygt 15 procent av alla individer 0-64 år i barnhushåll och 17 procent av alla barn 0-19 år ha haft en låg ekonomisk standard under 2010. Vid en jämförelse mellan de olika hushållstyperna är det generella mönstret att andelen med låg ekonomisk standard är högre bland ensamstående än bland sammanboende och att andelen ökar med antal barn i hushållet. Andelen har ökat mest bland ensamstående med barn, från 25 procent år 2006 till drygt 34 procent år 2010. Bland sammanboende med barn beräknas andelen med låg ekonomisk standard ha ökat 2,6 procentenheter under samma period: från 8,3 procent år 2006 till 10,9 procent år 2010. I tabell 5.1 redovisas andelarna för samtliga hushållstyper år 2010. Andelen är något högre i barnhushåll jämfört med hushåll utan barn.

Det kan tyckas paradoxalt att andelen med låg ekonomisk standard trendmässigt ökat under perioden samtidigt som den reala ekonomiska standarden ökat för de flesta barnhushåll (se diagram 4.4 ovan). Den viktigaste orsaken till denna utveckling är att inkomtskillnaderna mellan de som arbetar och de som inte arbetar eller bara arbetar deltid har blivit större. Hushåll där de vuxna har arbete har haft en god inkomstutveckling under den studerade perioden, främst beroende på att de genomsnittliga lönenivåerna ökat (realt sett) och införandet av jobbskatteavdraget. Hushåll där de vuxna arbetar mindre än heltid eller inte alls, t.ex. barnhushåll där någon tar ut föräldrapenning, hushåll med långvarigt arbetsoförmögna o.s.v. har inte tagit lika stor del av reallöneökningarna och därmed halkat efter även om medianinkomsterna ökat i dessa grupper också. Detta har inneburit att inkomtskillnaderna i den undre halvan av inkomstfördelningen ökat. Det relativa måttet (andel under 60 procent av medianvärdet) beror enbart på just dessa skillnader: om medianinkomsten ökar mer (procentuellt sett) än inkomsterna i den nedre delen av fördelning ökar andelen med (relativt sett) låg ekonomisk standard.

Diagram 5.1 Andel med låg ekonomisk standard (< 60 % av medianvärdet) efter hushållstyp, 1998-2010, individer 0-64 år



Källa: Hushållens ekonomi

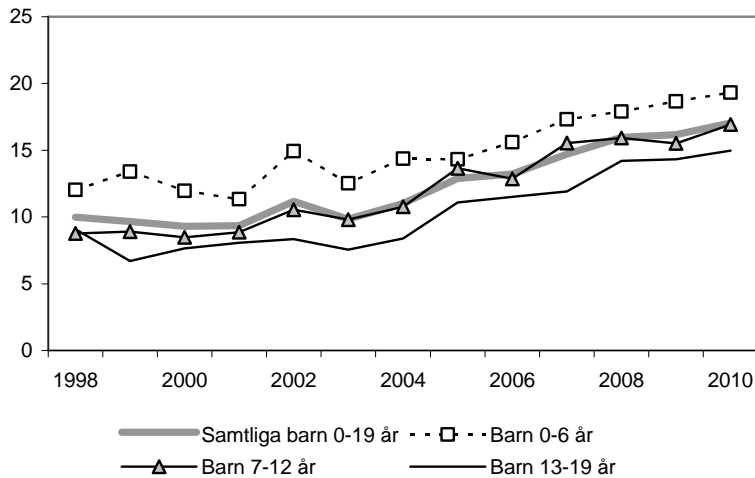
Tabell 5.1 Andel med låg ekonomisk standard efter hushållstyp, 2010

	Andel (i procent) av befolkningen 0-64 år	Andel (i procent) med ekonomisk standard mindre än 60 % av medianvärdet
Ensamstående utan barn	22,5	23,1
Ensamstående med barn	10,4	34,2
Sambo utan barn	19,5	4,1
Sambo 1 barn	14,1	8,3
Sambo 2+ barn	33,4	12,0
Samtliga i barnhushåll	58,0	15,1
Samtliga i hushåll utan barn	42,0	14,8

Källa: Hushållens ekonomi 2009 framskrivet med FASIT

I diagram 5.2 redovisas andelen med låg ekonomisk standard för barn mellan noll och 19 år. Som diagrammet visar minskar andelen med låg ekonomisk standard ju äldre barnen blir. Eftersom barnens ekonomiska situation i allt väsentligt är beroende av föräldrarnas inkomster är detta inte förvånande. Äldre barn har i allmänhet äldre föräldrar än vad yngre barn har, och eftersom inkomsten i de flesta fall är högre för äldre än yngre i arbetsför ålder (åtminstone i de åldrar där många har hemmaboende barn), slår detta också igenom i barnens ekonomiska standard. En annan förklaring kan vara att fler föräldrar arbetar deltid när barnen är små, vilket också slår igenom i barnens ekonomiska standard. Under perioden ökar andelen med låg ekonomisk standard i alla åldersgrupper. Under femårsperioden 2006-2010 beräknas andelen med låg ekonomisk standard bland alla barn 0-19 år ha ökat från drygt 13 till 17 procent. I tabell 4.2 redovisas andelarna per åldersgrupp och kön bland barn mellan 0 och 19 år.

Diagram 5.2 Andel med låg ekonomisk standard (under 60 procent av medianvärdet) bland barn 0-19 år



Källa: Hushållens ekonomi

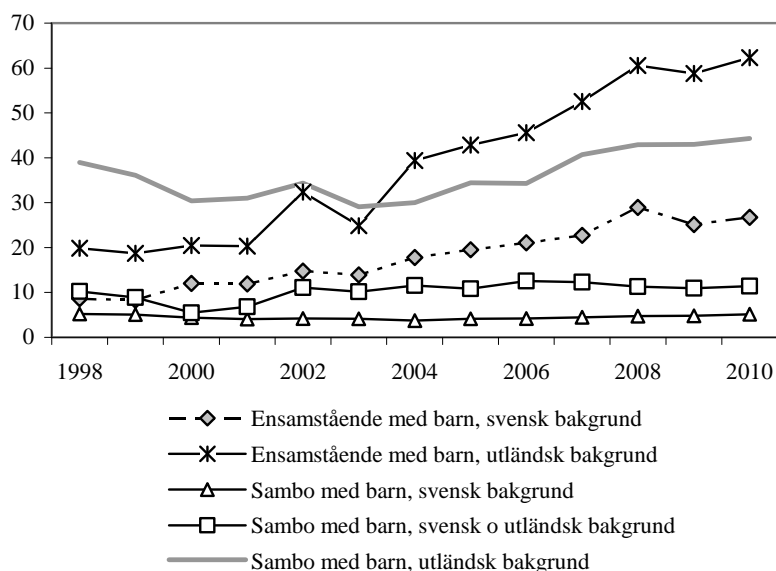
Tabell 5.2 Andel med låg ekonomisk standard (under 60 procent av medianvärdet) bland barn 0-19 år, 2010

	Andel av barnen 0-19 år	Andel (i procent) under 60% av medianvärdet av ekonomisk standard
Barn 0-6 år	35,9	19,3
Barn 7-12 år	26,5	16,9
Barn 13-19 år	37,6	15,0
Flickor	48,5	17,7
Pojkar	51,5	16,4
Samtliga	100	17,0

Källa: Hushållens ekonomi 2009 framskrivet med FASIT

I diagram 5.3 visas hur stor andel av barnhushållen som har låg ekonomisk standard uppdelat på hushållstyp och födelse land. Som diagrammet visar är andelen som har låg ekonomisk standard lägre för hushåll med svensk bakgrund än för hushåll med utländsk bakgrund. Skillnaden är relativt stor och gäller oberoende av hushållstyp och den har ökat under den studerade perioden. Sammanboende med både svensk och utländsk bakgrund intar en mellanställning, där andelen med låg ekonomisk standard är högre än om båda vuxna är födda i Sverige, men lägre om båda vuxna är födda i utlandet. Andelen med låg ekonomisk standard ökar för ensamstående med barn, oberoende av födelse land, under perioden 2006-2010. Bland ensamstående med barn med svensk bakgrund ökar andelen från drygt 21 till knappt 27 procent. Bland ensamstående födda i utlandet ökar andelen ännu mer, från knappt 46 procent till drygt 62 procent mellan 2006 och 2010. I tabell 5.3 nedan redovisas andel i populationen samt beräknad andel med låg ekonomisk standard per hushållstyp och födelse land under 2010.

Diagram 5.3 Andel med låg ekonomisk standard (under 60 procent av medianvärdet) i barnhushåll uppdelat på svensk eller utländsk bakgrund. Individer 0-64 år



Källa: Hushållens ekonomi

Tabell 5.3 Andel med låg ekonomisk standard (under 60 procent av medianvärdet) bland barnhushåll uppdelat på svensk eller utländsk bakgrund, individer 0-64 år, 2010.

	Andel av befolkningen	Andel (i procent) under 60% av medianvärdet av ekonomisk standard
Ensamstående utan barn, svensk bakgrund	15,4	20,8
Ensamstående med barn, svensk bakgrund	6,7	26,8
Ensamstående utan barn, utländsk bakgrund	3,0	35,3
Ensamstående med barn, utländsk bakgrund	1,8	62,3
Sammanboende utan barn, svensk bakgrund	12,8	2,2
Sammanboende med barn, svensk bakgrund	29,7	5,1
Sammanboende utan barn, svensk och utländsk bakgrund	1,7	7,7
Sammanboende med barn, svensk och utländsk bakgrund	4,0	11,5
Sammanboende utan barn, utländsk bakgrund	1,5	16,4
Sammanboende med barn, utländsk bakgrund	5,1	44,3

Källa: Hushållens ekonomi 2009 framskrivet med FASIT

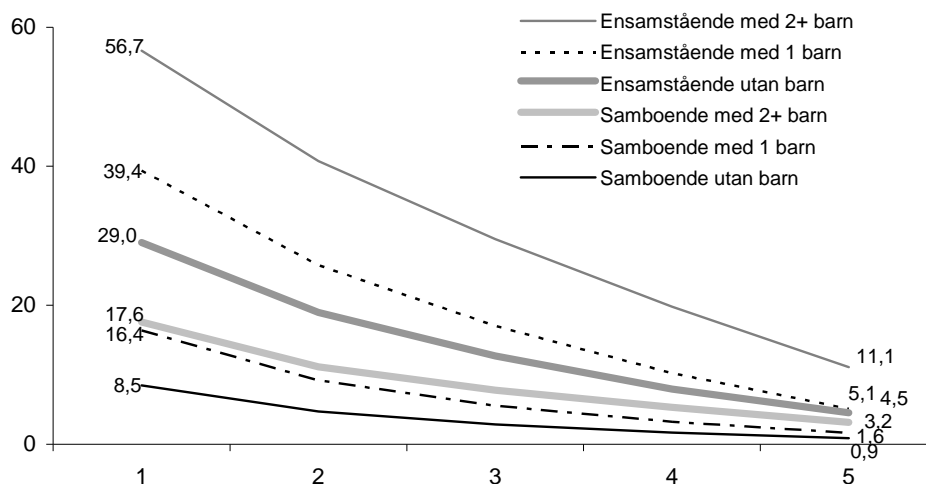
I diskussionen ovan redovisas bara andel individer i ekonomiskt utsatta hushåll per kalenderår. Det är dock viktigt att också studera långvarigheten i den ekonomiska utsattheten. I diagram 5.4 nedan visas hur stor andel bland de vuxna 20-64 år som hade låg ekonomisk standard minst ett, två, tre, fyra eller fem år under perioden 2005-2009 i olika typer av barnhushåll¹¹. I diagram 5.5 visas hur stor andel som hade låg ekonomisk standard samtliga 5 år i perioden 2005-2009. Det är viktigt att poängtera att de år ett hushåll haft låg ekonomisk

¹¹ Underlaget till dessa beräkningar är det s.k. LISA-registret vilket är ett longitudinellt individregister innehållandes alla personer i Sverige 16 år eller äldre. De framräknade andelarna ekonomiskt utsatta är inte riktigt jämförbara med beräkningarna från Hushållens ekonomi-undersökningen eftersom man i LISA inte kan se om ett hushåll med samboende utan gemmensamma barn faktiskt bor ihop. Detta medför en överskattning av antalet ensamstående med barn.

standard inte behöver ha varit på varandra följande. Ett hushåll med 3 år med låg ekonomisk standard under undersökningsperioden kan ha haft dessa utspridda mellan 2005-2009.

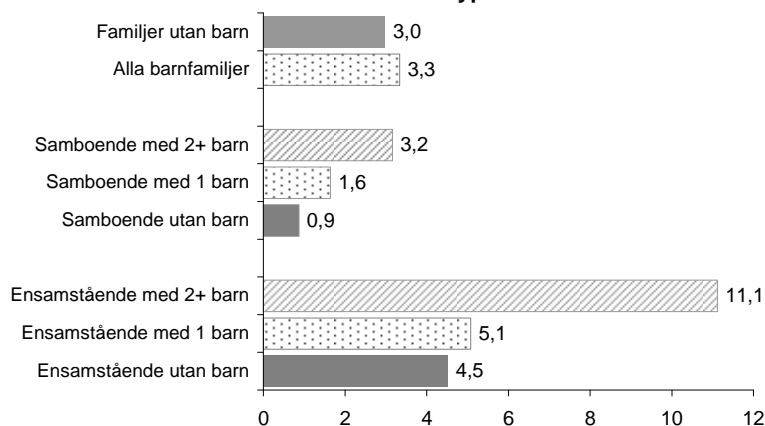
Drygt en femtedel (21,4 procent) av alla vuxna personer 20-64 år i barnhushåll hade låg ekonomisk standard någon gång under perioden 2005-2009¹², men bara 3,3 procent hade låg ekonomisk standard samtliga 5 år under perioden. Bland hushåll utan hemmaboende barn var motsvarande andelar något lägre, 20,4 respektive 3,0 procent. I diagrammet framgår andelen med långvarig låg ekonomisk standard är markant högre bland ensamstående samt att andelen ökar med antal barn.

Diagram 5.4. Andel personer (i procent) 20-64 år med låg ekonomisk standard under minst x år under perioden 2005-2009. Redovisat efter hushållstyp 2009



Källa: LISA

Diagram 5.5: Andel individer (i procent) 20-64 år med låg ekonomisk standard samtliga 5 år under perioden 2005-2009. Redovisat efter hushållstyp

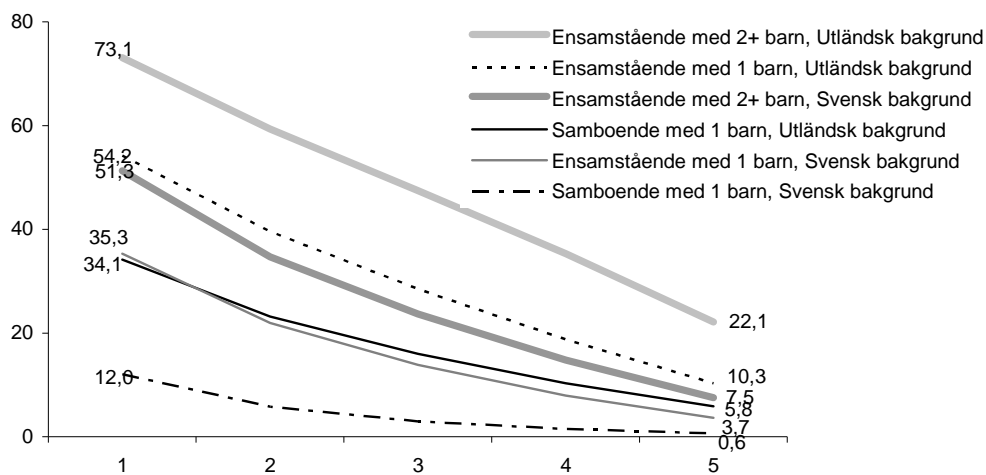


Källa: LISA

¹² Mer specifikt är den studerade populationen alla individer som vid ingången till 2005 var mellan 20 och 64 år och som funnits med i registret samtliga år i perioden 2005-2009.

I diagram 5.6 nedan redovisas långvarig låg ekonomisk standard bland hushåll med ensamstående uppdelat på om individerna har svensk eller utländsk bakgrund. I diagrammet framgår de stora skillnaderna mellan dessa båda grupper. Bland personer med utländsk bakgrund är det genomgående en betydligt högre andel med flera år med låg ekonomisk standard än bland personer med svensk bakgrund.

Diagram 5.6 Andel personer (i procent) 20-64 år i barnhushåll med låg ekonomisk standard minst x år under perioden 2005-2009. Redovisat efter hushållstyp och svensk/utländsk bakgrund 2009



Källa: LISA

Andel med inkomster lägre än skäliga levnadskostnader (låg inkomststandard)

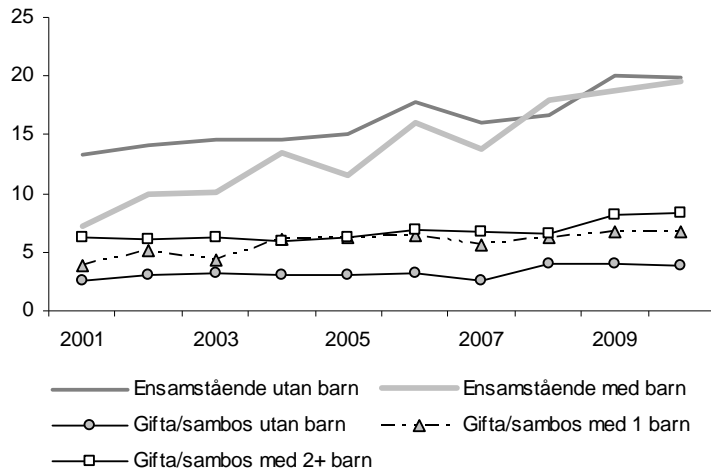
Andel med låg ekonomisk standard är ett relativt fattigdomsmått. Ett hushåll klassas som fattigt om dess inkomst är lågt relativt någon form av ”normalinkomst” (i det här fallet medianvärdet). En svaghet med denna ansats är att ingen hänsyn tas till utvecklingen av faktiska levnadskostnader utan bara beror på hushållets inkomst. Den justering som görs (ekvivaleringen) av inkomsten är fast mellan åren och beror inte på t.ex. utvecklingen av prisnivåerna på varor som är särskilt viktiga för att barnhushållen ska kunna upprätthålla en skälig ekonomisk levnadsstandard. Ett sätt att försöka ta hänsyn till detta är att mäta andelen individer i hushåll vars disponibla inkomst (ej justerad för försörjningsbörd) understiger en skälig levnadskostnadsnivå. Hushåll vars inkomster understiger denna ”skälighetsnivå” sägs ha *låg inkomststandard*.

Försäkringskassan har beräknat andel individer i hushåll med låg inkomststandard för olika hushållstyper och för varje år under perioden 2001-2010. I dessa beräkningar bestäms varje hushålls skälighetsnivå utifrån Konsumentverkets uppskattningar av skäliga levnadskostnader som tas fram varje år¹³. Till dessa kostnader läggs schablonmässiga kostnader för boende, lokalresor och medlemsavgifter för arbetslöshetskassa och fackförbund samt hushållens faktiska kostnad för barnomsorg. I Bilaga A finns en mer detaljerad beskrivning av hur beräkningarna gjorts. Det är viktigt att framhålla att det är respektive kalenderårs skäliga levnadskostnader som har använts.

I diagram 5.7 nedan redovisas andel med låg inkomststandard under perioden 2001-2010. Det nya måttet ger en delvis annorlunda bild av andelen hushåll med låg ekonomisk levnadsstandard under den senaste 10-årsperioden. Andelen med låg inkomststandard ligger generellt på en lägre nivå än andel med låg ekonomisk standard. Bland barnhushållen beräknas 9,9 procent av alla individer 0-64 år och 11,0 procent av de hemmaboende barnen 0-19 år ha levt i hushåll med låg inkomststandard under 2010. I samtliga hushållstyper beräknas andelen individer 0-64 år med låg inkomststandard ha ökat under perioden 2006-2010. Ökningen var störst bland ensamstående med barn: 3,5 procentenheter (0,9 procentenheter i snitt per år). Bland gifta/sammanboende har andelen ökat måttligt. Bland barnhushåll totalt ökade andelen med 1,5 procentenheter (i snitt cirka 0,4 procentenheter per år). I tabell 5.4 redovisas beräknade andelar individer med låg inkomststandard bland de olika hushållstyperna år 2010.

¹³ Se t.ex. ”Skäliga levnadskostnader”, Rapport 2009:12, Konsumentverket, för en utförlig beskrivning av hur de skäliga levnadskostnaderna tas fram.

Diagram 5.7: Andel individer i hushåll med låg inkomststandard (disponibel inkomst lägre än skäliga levnadskostnader), individer 0-64 år, 2001-2010



Källa: SCB, Hushållens ekonomi samt Konsumentverkets beräkningar av skäliga levnadskostnader

Tabell 5.4 Andel med låg inkomststandard (disponibel inkomst lägre än skäliga levnadskostnader) efter hushållstyp, 2010

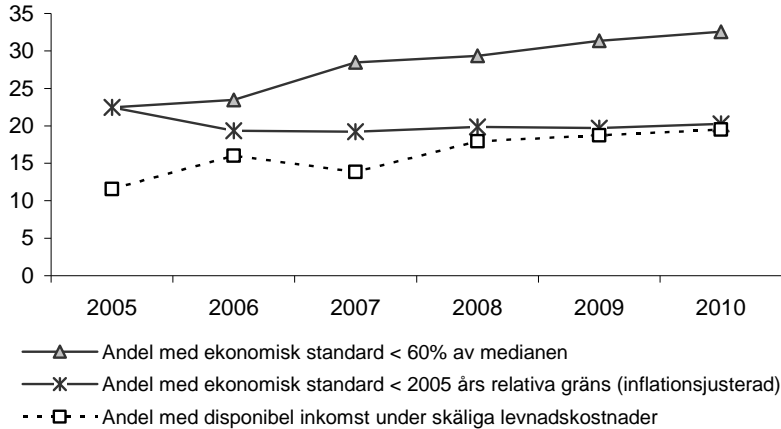
	Andel (i procent) av befolkningen	Andel (i procent) med låg inkomststandard
Ensamstående utan barn	22,5	19,8
Ensamstående med barn	10,5	19,5
Sambos utan barn	19,5	3,9
Gifta/sambos med 1 barn	14,1	6,7
Gifta/sambos med 2+ barn	33,5	8,3
Samtliga 0-64 år i barnhushåll	58,0	9,9
Samtliga 0-64 år i hushåll utan barn	42,0	12,4

Källa: Hushållens ekonomi 2009 framskrivet med FASIT

Resultaten baserade på den nya indikatorn avviker från tidigare beräkningar av jämförbara "absoluta" mått på andelen ekonomiskt utsatta¹⁴. I dessa utgick man från fattigdomsgränsen ett visst givet basår som sedan skrevs upp med Konsumentprisindex (KPI) för senare år. Dessa beräkningar antydde att den "absoluta" fattigdomen minskat eller åtminstone legat relativt stilla. I diagram 5.8 nedan visas tre olika mått på andelen i riskzonen för ekonomisk utsatthet bland ensamstående med barn under perioden 2005-2009. Av diagrammet framgår att andel med låg inkomststandard följer ungefär samma trend som det relativa måttet (andel under 60 procent av medianinkomsten). Med det andra "absoluta måttet" (andel under 2005 års relativa fattigdomsgräns justerat för inflation) ligger andelen i riskzonen för ekonomisk utsatthet i princip stilla under perioden.

¹⁴ Se t.ex. SCB, "Barn och deras familjer 2008", Statistiska Centralbyrån eller "Social rapport 2010", Socialstyrelsen

Diagram 5.8: Tre olika mått på andel i risk för ekonomisk utsatthet bland ensamstående med barn. 2005-2010



Källa: SCB, STAR-urvalet samt Hushållens ekonomi/FASIT

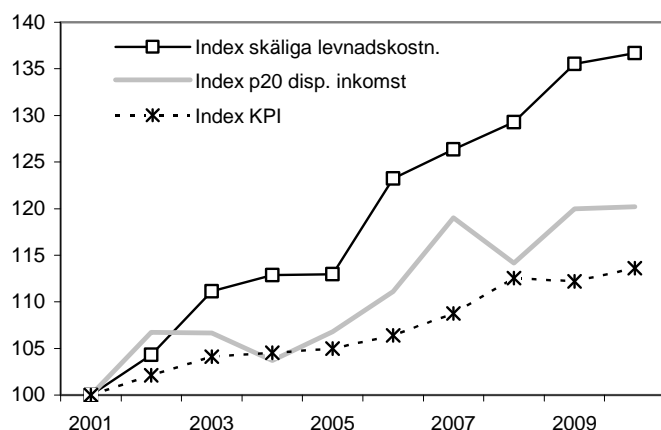
Att utvecklingen ser annorlunda ut med den nya beräkningsmetoden förklaras av att prisnivåerna för flera av de viktigaste posterna i barnhushållens levnadskostnader (enligt Konsumentverkets beräkningar) ökat mer än KPI totalt under perioden, och framförallt, att de ökat mer än de fattigastes inkomster. Hyror, livsmedel, personlig hygien och hushållsel är exempel på sådana poster.

I diagram 5.9 nedan illustreras utvecklingen av skäliga levnadskostnader under perioden 2001-2010 för ett ”typhushåll” bestående av en ensamstående mamma med ett hemmaboende barn boendes i en 2-rumslägenhet i storstockholm. I diagrammet redovisas också utvecklingen av den 20:e inkomstpercentilen¹⁵ för denna hushållstyp (i riket) samt utvecklingen av konsumentprisindex under samma period. I diagrammet framgår att den 20:e inkomstpercentilen ökade mer än konsumentprisindex men mindre än skäliga levnadskostnader för denna hushållstyp mellan 2001 och 2010.

Det är just detta som förklarar den ökande andelen med låg inkomststandard; visserligen har inkomstutvecklingen varit större än inflationen så att även de med låga inkomster kan sägas ha haft en ”real” inkomstökning, men ökningen av skäliga levnadskostnader har varit större. Mellan 2001 och 2010 ökade skäliga levnadskostnader (inklusive boendekostnader) för det ovan beskrivna typhushållet med 37 procent medan den 20:e inkomstpercentilen ökade cirka 20 procent och de lägre inkomstpercentilerna kan antas ha ökat mindre än så. Den relativt stora ökningen av de skäliga levnadskostnaderna för 2006 beror på att Konsumentverket gjorde en omfattande revidering av beräkningsunderlagen detta år.

¹⁵ Den 20:e percentilen är den inkomst som avgränsar de 20 procent i befolkningen med lägst inkomster. 20 procent av befolkningen har alltså lägre inkomster än den 20:e percentilen

Diagram 5.9: Utvecklingen (index med basår 2001) av skäligen levnadskostnader, konsumentprisindex samt 20:e percentilen för disponibel inkomst för en ensamstående mamma med 1 hemmaboende barn. 2001-2010.

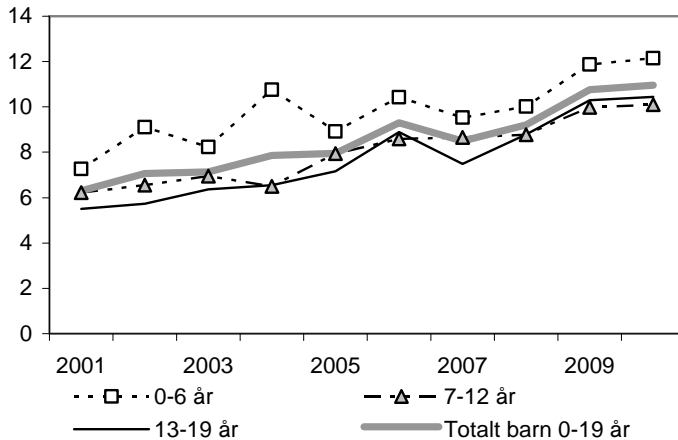


Källa: SCB, Hushållens ekonomi samt Konsumentverkets beräkningar av skäligen levnadskostnader

Jämför man det nya måttet med andelen med låg ekonomisk standard (det ”relativa” måttet) framgår flera skillnader. En tydlig skillnad är att ensamstående hushåll utan barn framstår som den ekonomiskt mest utsatta gruppen (tillsammans med ensamstående med barn). En orsak till denna skillnad är att skäligen levnadskostnader påverkas relativt mycket av om individen bor i en storstad eller inte. I hushållstypen ensamstående utan barn ingår många unga vuxna. Av dessa studerar många och då oftast i någon av storstäderna där boendekostnaderna (och en del andra kostnader) är högre än i mindre städer. Detta har dock ingen påverkan på beräkningen av den ekvivalerade inkomsten som ligger till grund för andel med låg ekonomisk standard.

I diagram 5.10 nedan redovisas andelen hemmaboende barn 0-19 år i hushåll med låg inkomststandard uppdelat på tre olika åldersgrupper samt för samtliga barn 0-19 år. Under 2010 beräknas cirka 11 procent av alla barn 0-19 år ha levt i hushåll vars disponibla inkomst understeg hushållets skäligen levnadskostnader. Detta kan jämföras med andelen barn i hushåll med låg ekonomisk standard, cirka 17 procent. I diagrammet framgår att andelen med låg inkomststandard är högst bland barn 0-6 år. Förklaringen till detta är bl.a. att barnomsorgskostnaden är betydligt lägre för barn 7-19 år när barnen går i skola och eventuellt fritids. De äldre barnens föräldrar är dessutom (i snitt) äldre än småbarnsföräldrarna vilket innebär att de oftast har högre inkomster.

Diagram 5.10: Andel barn 0-19 år i hushåll med låg inkomststandard (disponibel inkomst mindre än skäliga levnadskostnader), 2001-2010



Källa: SCB, Hushållens ekonomi/FASIT samt Konsumentverkets beräkningar av skäliga levnadskostnader

Med det nya måttet blir skillnaden mellan ålderskategorierna 7-12 och 13-19 obetydlig. Detta skiljer sig något från resultaten när det relativa måttet används (låg ekonomisk standard) där hemmaboende barn 13-19 år hade en lägre andel med låg ekonomisk standard (jämför med diagram 5.2). Förklaringen ligger troligen i att den ekonomiska standarden enbart beror på hushållets inkomster. Föräldrar med äldre barn är oftast äldre själva än föräldrar med yngre barn och har därmed oftast högre inkomster. Dessutom är de personliga kostnaderna i de skäliga kostnaderna högre för barn 13-19 år jämfört med barn 7-12 år.

Tabell 5.4 Andel barn 0-19 år med låg inkomststandard (disponibel inkomst lägre än skäliga levnadskostnader), 2010

	Andel (i procent) av populationen barn 0-19 år	Andel (i procent) med låg inkomststandard
0-6 år	35,9	12,2
7-12 år	26,5	10,1
13-19 år	37,6	10,4
Samtliga barn 0-19 år	100	11,0

Källa: Hushållens ekonomi 2009 framskrivet med FASIT

Jämför man hushåll med svensk respektive utländsk bakgrund framgår stora skillnader både i nivåer men framförallt i utvecklingen över tid. Andelen med låg inkomststandard bland sammanboende med barn där båda vuxna har svensk bakgrund har legat konstant runt 3 procent under undersökningsperioden. Bland sammanboende med barn där både hushållsföreståndaren samt dennes sambo har utländsk bakgrund beräknas andelen med låg inkomststandard ökat 14 procentenheter mellan 2001 och 2010. Under 2010 beräknas knappt 36 procent av individerna i denna grupp haft låg inkomststandard, nästan exakt lika stor andel som ensamstående föräldrar med utländsk bakgrund. I diagram 5.11 nedan redovisas utvecklingen sedan 2001 med uppdelning på hushållstyp samt om hushållsföreståndaren och dennes eventuella sambo är födda i Sverige eller i utlandet.

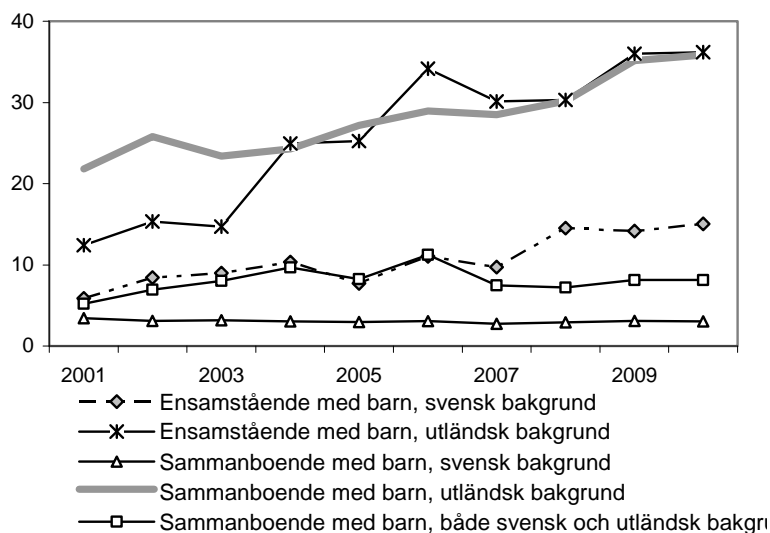
Värt att notera är att andelen med låg inkomststandard bland personer med utländsk bakgrund är betydligt lägre än om man använder det relativa måttet (jämför med diagram 5.3).

En stor del av ökningen av andel i risk för ekonomisk utsatthet under den senaste 10-årsperioden är alltså en ökning bland personer med utländsk bakgrund. Skillnaderna mellan

svenskfödda och dem med utländsk bakgrund förstärks med det nya måttet jämfört med det relativa måttet (låg ekonomisk standard). En möjlig förklaring kan vara att andelen med kort tid i Sverige bland dem med utländsk bakgrund ökat under perioden p.g.a. en ovanligt stor invandring de senaste åren¹⁶. Denna grupp är särskilt ekonomiskt utsatt p.g.a. svårigheterna att ta sig in på arbetsmarknaden. En annan delförklaring är troligen en ökad koncentration av personer med invandrarbakgrund i storstadsområdena där bostadskostnaderna (och en del andra kostnader) generellt sett är högre. Detta tillsammans med en sämre inkomstutveckling generellt bland utlandsfödda bidrar till ökande andel med låg inkomststandard samt ökande skillnad gentemot svenskfödda. I denna rapport görs ingen fördjupad analys av denna utveckling.

En viss förklaring till de stora nivåskillnaderna mellan hushåll med svensk bakgrund och de med utländsk bakgrund ligger i att den senare gruppen oftare har en större försörjningsbörda (fler antal barn eller övriga boende i hushållet)¹⁷.

Diagram 5.11 Andel (i procent) med låg inkomststandard (disponibel inkomst mindre än skäliga levnadskostnader). Redovisat efter hushållstyp och svensk/utländsk bakgrund. individer 0-64 år, 2001-2010.



Källa: SCB, Hushållens ekonomi samt Konsumentverkets beräkningar av skäliga levnadskostnader

¹⁶ Se t.ex. SCB:s demografiska rapporter 2010:2, Födda i Sverige - ändå olika. Betydelsen av föräldrarnas födelseland

¹⁷ Se tex. Barn och deras familjer 2008, SCB

3. Sammanfattande diskussion

Indikatorerna visar sammantaget att betydelsen av den ekonomiska familjepolitiken är större för ensamstående och hushåll med många barn och att transfereringarna från de olika familjestöden har en tydlig fördelningsprofil. Andelen av utbetalningarna som går till hushåll med låga inkomster är större än dessas andel i populationen. Detta gäller särskilt de behovsprövade bidragen.

En övergripande slutsats är dock att betydelsen av den ekonomiska familjepolitiken för barnhushållen trendmässigt har minskat under den senaste 10-årsperiod det finns taxeringsutfall för (2000-2009). Främst gäller detta ensamstående barnhushåll och hushåll med flera hemmaboende barn. Denna trend tycks ha fortsatt under 2010 även om uppgifterna bygger på en kalibrerad framskrivning utifrån 2009 års taxering.

De direkta effekterna av transfereringarna, både i termer av inkomstomfördelning och i hur stor andel av hushåll som lyfts över den ”relativa” fattigdomsgränsen tack vare dem har minskat under perioden. Att transfereringarna utgör en allt mindre andel av hushållens disponibla inkomst drivs av ökande inkomstnivåer bland barnhushållen samtidigt som ersättningsnivåerna i flera av förmånerna i den ekonomiska familjepolitiken inte ökat lika fort. Denna utveckling gäller särskilt de behovsprövade bidragen, främst bostadsbidrag, men även t.ex. föräldrapenning där ersättningstaket inte höjts i samma takt som inkomstutvecklingen¹⁸.

Sammantaget kan konstateras att den ekonomiska familjepolitiken alltjämt bidrar till förbättrade förutsättningar för en god ekonomisk levnadsstandard för barnhushållen, men i en allt mindre utsträckning. Analysen är dock helt statisk, ingen hänsyn tas till att de ekonomiska incitamenten skulle förändras (och påverka t.ex. arbetsutbud) om den ekonomiska familjepolitiken inte fanns, utan visar bara den rent ”bokföringsmässiga” effekten av att räkna bort transfereringarna från hushållens disponibla inkomst. I analysen tas heller ingen hänsyn till eventuella ”inlåsnings effekter” av vissa förmåner, d.v.s. att transfereringarna kan medföra försenat eller uteblivet inträde på arbetsmarknaden bland vissa grupper. Vårdnadsbidraget och bostadsbidraget men även föräldrapenningen har potentiellt sådana effekter på t.ex. barnhushåll med kort tid i Sverige. Om sådana effekter finns kan de bidra till sämre förutsättningar för en god levnadsstandard på lång sikt.

Samtidigt som (median)inkomsterna ökat för i princip alla hushållstyper (även reallt sett) så har inkomstökningen varit ojämnt fördelad och även denna trend tycks ha fortsatt under 2010. Dessutom har inkomstökningarna för vissa grupper ätit upp av en snabbare ökning av levnadskostnader.

Det nya måttet på andel hushåll i riskzonen för ekonomisk utsatthet (andel med låg inkomststandard) ger en bild med lägre nivåer jämfört med det relativa måttet (andel med disponibel inkomst lägre än 60 procent av medianvärdet), men en likartad trend. Resultaten baserade på den nya beräkningsmetoden pekar på att betydelsen av levnadskostnadernas nivå och framförallt deras förändring är viktiga att ta hänsyn till, både när det gäller att identifiera särskilt utsatta grupper såväl som att mäta utvecklingen av ekonomisk utsatthet. Detta illustreras av att med det nya måttet fås en helt annan trend (för vissa typer av hushåll) än med jämförbara tidigare beräkningar av ”absoluta” fattigdomsmått.

¹⁸ Se ”Hushållens ekonomi 40 år, första delrapporten: Hushållens inkomster och ersättningar”, Institutet för privatekonomi, 2011

En viktig orsak till att andelen i riskzonen för ekonomisk utsatthet ökat (oavsett vilket av de två måtten som används) är att invandringen varit ovanligt stor de senaste åren samt en generellt svagare inkomstutveckling bland hushåll med utländsk bakgrund. Den stora invandringen har sannolikt inneburit att personer med kort tid i Sverige ökat som andel av alla individer med utländsk bakgrund och denna grupp är (i snitt) den mest ekonomiskt utsatta gruppen.

En fördjupad analys som vore intressant att göra är att titta på regionala skillnader. En viss del av ökningen av andelen individer med inkomster under skäliga levnadskostnader kan troligen förklaras av att en större och större andel av befolkningen bor i storstadsområden där levnadskostnaderna ofta är högre än i småstäder eller landsbygd. Om prisnivåerna ökat mer i storstadsområden än i andra områden spås denna utveckling på ytterligare. De regionala skillnaderna förstärks troligen om personer med kort tid i Sverige i allt högre utsträckning koncentreras till storstadsområdena.

Beslut om denna rapport har fattats av tillförordnad generaldirektör Stig Orustfjord i närvaro av försäkringsdirektör Gunnar Johansson, verksamhetsområdeschef Jan Almqvist och analytiker Nicklas Korsell, den senare som föredragande.

Stig Orustfjord

Nicklas Korsell

Bilaga A. Teknisk bilaga

I detta avsnitt redovisas de metoder och definitioner som tillämpas i rapporten för att beräkna inkomster och hur de fördelas.

Data

Vid beräkningarna i denna rapport för indikatorerna för den ekonomiska familjepolitiken används Statistiska centralbyråns (SCB:s) urvalsundersökningar Hushållens ekonomi (HEK) och Integrationsdatabas för Sjukförsäkrings- och Arbetsmarknadsstudier (LISA).

HEK är en årligen återkommande urvalsundersökning som samlats in sedan mitten av 1970-talet. Urvalsstorleken varierar från år till år, 2008 var urvalsstorleken cirka 38 000 individer. I HEK finns en mängd uppgifter om till exempel hushållens sammansättning, boende- och sysselsättningsförhållanden, som samlas in via telefonintervjuer. Uppgifter om bland annat inkomster, bidrag och skatter inhämtas från olika register.

Uppgifterna för året 2010 baseras på en prognos med hjälp av SCB:s simuleringsmodell Fördelningsanalytiskt statistiksystem för inkomster och transfereringar (FASIT). I prognosen ingår förändringar i regelverk och skattesatser såväl som demografiska förändringar. Förändringar i sysselsättning och löner grundas på uppgifter från Konjunkturinstitutet.

LISA (Longitudinell Integrationsdatabas för Sjukförsäkrings- och Arbetsmarknadsstudier) är en longitudinell individdatabas som innehåller samtliga personer 16 år eller äldre och som var folkbokförda i Sverige den 31/12 under undersökningsåret. Med registret går det att följa samma individer över tid och eftersom antalet individer i registret är så pass stort går det göra redovisningar på en lägre nivå än i t.ex. HEK. En nackdel med LISA i jämförelse med HEK är att definitionen av hushållet är mer begränsat. Eftersom LISA baseras på registeruppgifter är det inte möjligt att se att sammanboende som inte är gifta eller ingått partnerskap utan gemensamma barn är sammanboende.

Definitioner

Hushåll

Rapporten beskriver individernas ekonomiska situation samt hur den ekonomiska familjepolitiken påverkar den ekonomiska standarden och fördelningen av inkomster. Allt detta påverkas av individernas hushållssituation. Hushållets sammansättning och andra hushållsmedlemmars inkomster påverkar även disponibel inkomst per konsumtionsenhet för övriga individer i hushållet.

I rapporten utgörs hushållen av alla individer som bor i samma bostad och har gemensam ekonomi och hushållning, så kallade kosthushåll. I detta ingår till exempel myndiga barn. Ett kosthushåll kan även bestå av flera generationer, syskon, eller kamrater som bor tillsammans och har gemensam hushållning. Även individer som normalt ingår i hushållet, men tillfälligt befinner sig på annan ort ingår i kosthushållet.

Av särskild vikt för denna rapport är att barn som bor lika mycket hos båda föräldrarna räknas till det hushåll där de är folkbokförda. Detta får till följd att hushåll där det enligt denna

definition inte ingår barn kan uppbära förmåner kopplade till den ekonomiska familjepolitiken.¹⁹

Barn som bor hos sina föräldrar räknas som barn upp till 20 års ålder. Anledningen till detta är att de allra flesta går i gymnasiet till dess att de är 19 år gamla och att föräldrarna har försörjningsansvar för barnen under tiden de går i gymnasiet.

Hushållen delas upp i hushållstyper beroende på hur många vuxna och barn som ingår i hushållet, och beroende på vilken relation de har till varandra. Om det bara finns en vuxen individ i hushållet räknas detta som *ensamhushåll*. Individer räknas som *samboende* om det finns mer än en vuxen individ i hushållet. Samboende och ensamhushåll kategoriseras också som *barnhushåll* om det finns barn mellan 0 och 19 år i hushållet. Om två eller flera vuxna bildar hushåll utan att de är partners, och inga barn finns i hushållet, räknas de till kategorin *övriga hushåll* (i de allra flesta fall rör det sig om hushåll med kvarboende barn som är äldre än 19 år).

Hushållsföreståndare

Den vuxne i kosthushållet med högst faktorinkomst.

Inkomstmått

Den viktigaste inkomstkällan för de flesta i vuxen ålder är inkomster från arbete. För de som har någon form av besparingar tillkommer dessutom inkomster från kapital. Tillsammans utgör inkomster från arbete och inkomst från kapital faktorinkomst. För att få en mer komplett bild av individernas ekonomiska situation behöver också skatter och transfereringar räknas med i bilden. När transfereringar lagts till (eller dragits ifrån) och skatten är avdragen fås så kallad disponibel inkomst. Detta kan sägas vara ett mått på individens ekonomiska standard.²⁰

Transfereringarna är i rapporten uppdelade efter om de utgör en del av den ekonomiska familjepolitiken eller ej (exempel på transfereringar som inte ingår i den ekonomiska familjepolitiken är arbetslöshetsförsäkring, sjukförsäkring och ekonomiskt bistånd). De transfereringar som ingår i den ekonomiska familjepolitiken delas i sin tur upp efter verksamhetsområdena generella bidrag, försäkring och behovsprövade bidrag. Nedan finns en schematisk beskrivning av disponibel inkomst:

¹⁹ Antalet hushåll som gör detta är dock få och bidragen är i allmänhet små.

²⁰ Disponibel inkomst är inte ett fullständigt mått på ekonomisk välfärd. Utanför måttet ligger bland annat produktion i hemmet och nyttan av offentlig konsumtion.

+ Löneinkomst
+ Företagarinkomst
+ Kapitalinkomst (positiv eller negativ)
<hr/>
=Faktorinkomst
+ Positiva transfereringar, ej ekonomisk familjepolitik
+ Positiva transfereringar, ekonomisk familjepolitik
Varav:
Generella bidrag
Försäkring
Behovsprövade bidrag
- Negativa transfereringar (främst skatter)
<hr/>
= Disponibel inkomst

Det inkomstmått som används i rapporten är genomgående disponibel inkomst per konsumtionsenhet (även kallad ekonomisk standard). Detta mått fås genom att dela hushållets sammanlagda disponibla inkomst med en konsumtionsenhetsskala, där storleken på konsumtionsenhetsskalan beror på hushållets sammansättning (se nästa avsnitt). Detta mått på ekonomisk standard tilldelas samtliga individer i hushållet.

Konsumtionsenhetsskala

Den ekonomiska standarden för individerna i ett hushåll beror inte enbart på hushållets samlade inkomster, utan också på hushållets sammansättning. För att kunna jämföra den ekonomiska situationen mellan individer i hushåll med olika sammansättning justeras disponibel inkomst därför för hushållets försörjningsbörda. Detta görs genom att dela disponibel inkomst med en konsumtionsenhetsskala (ibland kallad ekvivalensskala), som varierar beroende på hushållets sammansättning.

I denna rapport tillämpas en konsumtionsenhetsskala framtagen av SCB från och med inkomståret 2004 som förutom hushållets sammansättning också tar hänsyn till baskonsumtion som bostad, barnomsorg och lokala resor. Skalan är normerad till 1,0 för hushåll med endast en vuxen individ. I beräkningarna tilldelas individerna i ett hushåll vikter enligt följande skala:

Ensamboende och första vuxen i samboförhållande	1,00
Andra vuxen i samboförhållande	0,51
Ytterligare vuxen	0,60
Första barnet 0-19 år	0,52
Andra och påföljande barn 0-19 år	0,42

Valet av konsumtionsenhetsskala kan ha stor betydelse för individernas absoluta och relativa ekonomiska standard. Jämförelsen av den ekonomiska standarden för individer i hushåll med olika sammansättning kan därför ge skilda resultat beroende på hur konsumtionsenhetsskalan definierats.²¹

Skäliga levnadskostnader och låg inkomststandard

Konsumentverket beräknar varje år s.k. skäliga levnadskostnader för några av hushållens vanligaste utgiftsområden. Beräkningarna ska visa vad det kan kosta för olika typer av hushåll att upprätthålla en skälig levnadsnivå för dessa poster. Denna nivå innebär varken ett existensminimum, men medger heller ingen överflödskonsumtion, utan en rimlig

²¹ Se SOU 2002:73 för en ingående diskussion om konsumtionsenhetsskalor.

konsumtionsstandard av de varor och tjänster som man vanligen behöver för att klara vardagen i dagens samhälle. Kostnaderna täcker både löpande utgifter och visst sparande för att kunna ersätta sällanköpsvaror. Konsumentverkets beräkningar avser månadskostnader för följande nio utgiftsposter:

- Livsmedel
- Kläder/skor
- Hygien (personlig)
- Fritid/lek (inkl. mobiltelefoni)
- Barn-/ungdomsförsäkring
- Hemförsäkring
- Förbrukningsvaror;
- Hemutrustning (inkl. dator)
- Media, fast telefoni, Internet m.m.

Dessa poster står för omkring en tredjedel av hushållens totala konsumtion. För en tionde post, hushållsel, tar Konsumentverket endast fram förbrukning i kilowatt för olika stora hushåll. I Försäkringskassans beräkningar har dessa förbrukningsnivåer använts tillsammans med genomsnittliga prisnivåer på hushållsel för respektive år. Utöver ovanstående har följande kostnadsposter lagts till varje hushålls skäligen levnadskostnader:

- Bostadskostnad (hyra för lägenhet)
- Lokalresor,
- Medlemsavgift för a-kassa och fackförbund
- Barnomsorg

Ovanstående poster gör Konsumentverket inte beräkningar på men de ingår i de skäligen kostnader som försörjningsstöd kan ges för. Varje hushåll antas bo i en hyreslägenhet med det minsta antal rum som krävs för att det inte skall anses trångbott enligt den s.k. trångboddhetsnorm 2. Hyran har satts till genomsnittlig hyra för aktuell lägenhetsstorlek och region i landet under respektive kalenderår²². För lokalresor har kostnaden för motsvarande ett SL-kort i Stockholm använts (med eventuella rabatter för studerande och ungdom). I beräkningen användes kostnaden under år 2010 och för tidigare år det KPI-deflaterade värdet. Medlemsavgiften för a-kassa och fackförbund utgår från tidigare beräkningar framtagna av SCB till Social rapport 2006 och bygger på en sammanvägning av de olika förbundens avgifter. För framskrivning av senare år har utvecklingen i fackförbundet ST:s avgifter använts. Hushållets faktiska barnomsorgskostnader ingår i HEK-registret och dessa kostnader har använts.

Ett hushåll har låg inkomststandard om dess disponibla inkomst understiger hushållets totala skäligen levnadskostnader.

Tidsperiod

I rapporten mäts individernas inkomstförhållanden under ett kalenderår. Detta beror på att de inkomstdata som finns tillgängliga bygger på uppgifter från inkomsttaxeringen.

²² Se ”Hyror i bostadslägenheter”, SCB

Median och medeltal

För att på ett enkelt sätt beskriva den ekonomiska situationen för den typiske individen brukar ofta medelinkomsten eller medianinkomsten användas. Medelinkomsten beräknas genom att den totala inkomstsumman delas med antalet individer i befolkningen. Medianinkomsten fås genom att rangordna individerna efter stigande inkomst och ta det mittersta värdet (om det till exempel finns nio individer i en grupp utgör den femte individens inkomst medianinkomsten). Skillnaden mellan medelinkomst och medianinkomst består bland annat av att medianinkomsten inte påverkas av individer med extremt höga inkomster, vilket påverkar medelinkomsten. I rapporten redovisas medelinkomst när disponibel inkomst per konsumtionsenhet delas upp i olika inkomstslag, medan medianinkomst främst redovisas vid beskrivningen av andelen individer med låg ekonomisk standard.

Inkomstkvintiler

Inkomstkvintiler beräknas genom att befolkningen delas upp i fem lika stora grupper rangordnade efter stigande inkomst. De 20 procent med lägst ekonomisk standard hamnar i kvintilgrupp 1, de nästkommande 20 procenten med lägst ekonomisk standard i kvintilgrupp 2 och så vidare upp till de 20 procent med högst ekonomisk standard som hamnar i kvintilgrupp 5.

Gini-koefficienten

Det finns flera mått som sammanfattar och ger en övergripande bild av inkomstskillnaderna mellan individer. Det kanske vanligaste måttet är Gini-koefficienten. Detta mått kan variera mellan 0 och 1, där ett högre värde indikerar större inkomstskillnader. Om alla individer har samma inkomst antar Gini-koefficienten värdet noll, om en individ har alla inkomster antar Gini-koefficienten värdet ett.

Referenser

Atkinson, A B, B Cantillon, E Marlier & B Nolan (2002). *Social Indicators: The EU and Social Inclusion*, Oxford University Press: Oxford

Försäkringskassan analyserar 2006:17, Resultatindikatorer för den ekonomiska familjepolitiken med ungdomsperspektiv

Försäkringskassan analyserar 2007:7, Hur påverkar den ekonomiska familjepolitiken?

Försäkringskassans årsredovisning 2010

Regeringens budgetproposition 2007/08:1

Regleringsbrev för budgetåret 2011 avseende Försäkringskassan

Resultatindikatorer för föräldrapenning, Försäkringskassans svar på regeringsuppdrag, dnr 20877-2007

RFV Analyserar 2003:11, Resultatindikatorer för den ekonomiska familjepolitiken

SCB:s demografiska rapporter 2010:2, Födda i Sverige - ändå olika. Betydelsen av föräldrarnas födelse land,

Hushållens ekonomi 40 år, första delrapporten: Hushållens inkomster och ersättningar, Institutet för privatekonomi, 2011