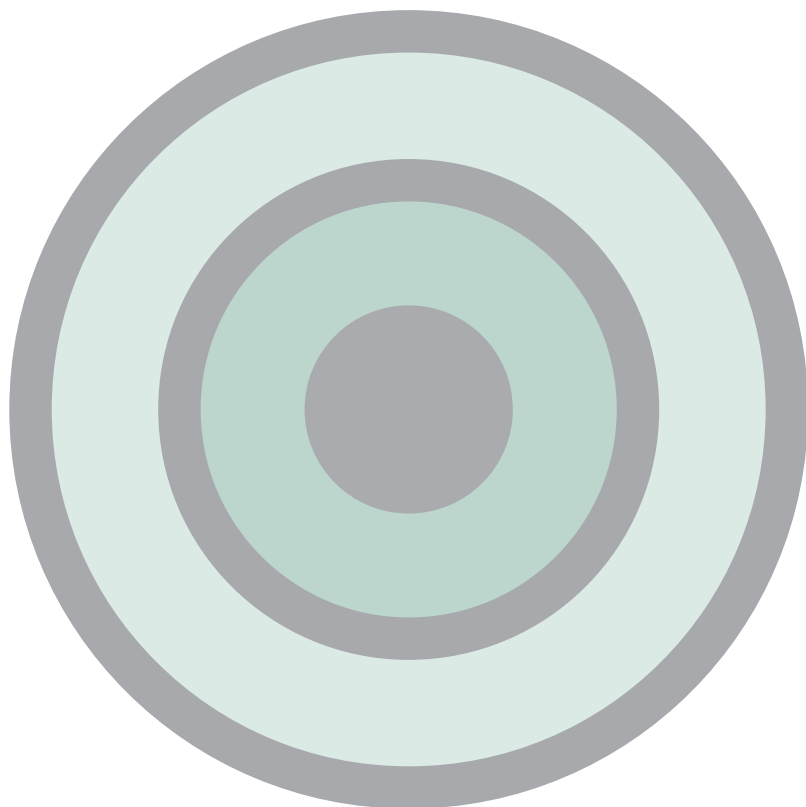


ANALYSERAR

2007:5



Socialförsäkringens omfattning
och finansiering 2005–2008

Utgivare	Försäkringsdivisionen Utvärderingsavdelningen
Upplysningar	Kent-Rune Sjöholm 08-786 92 24 kent-rune.sjoholm@forsakringskassan.se
Beställning	E-post: forlag@forsakringskassan.se Internet: www.forsakringskassan.se
Tryck	Edita, 2007

Förord

Socialförsäkringarna har stor betydelse för många enskilda människors välfärd. De har också stor påverkan på samhällsekonomin i stort. Under 2006 utbetalades pensioner, ersättning för inkomstbortfall och olika slag av behovsprövade bidrag samt andra ersättningar för totalt drygt 437 miljarder kronor. Tillsammans med drygt 11 miljarder i administrationskostnader innebär det att socialförsäkringarna står för en sjättedel av bruttonationalprodukten och en stor del av utgifterna under det av riksdagen fastställda utgiftstaket. Av 100 kronor som 2006 användes för privat konsumtion kom 25 från socialförsäkringarna.

Bland de många som använder socialförsäkringen finns barnfamiljer, pensionärer och sjukskrivna. Barnfamiljer har rätt till bland annat barnbidrag och föräldrapenning, pensionärer har rätt till ålderspension och någon gång i livet kanske vi alla behöver rätten till sjukpenning eller annan ersättning på grund av sjukdom eller handikapp. Hälften av utgifterna 2006 var utbetalningar till ålderspensionärer och nästan en tredjedel var ersättningar för och kostnader mot ohälsa.

Socialförsäkringens omfattning och finansiering, ger en översikt över socialförsäkringens omfattning i dag, men också för ett par decennier bakåt i tiden och prognoser för ett par år framåt. Här redogörs för socialförsäkringens relativt komplexa finansiering, och en jämförelse görs av socialförsäkringens omfattning i Sverige och andra länder. Rapporten ges ut årligen och innehåller viktig information för alla som är intresserade av svensk ekonomi.

Curt Malmberg
Generaldirektör

Innehåll

Sammanfattning	5
Inledning	6
1 Socialförsäkringens utgifter 2005–2008	9
1.1 Utgifternas fördelning 2006	9
1.2 Utvecklingen mellan 2005 och 2006 och beräknad utveckling fram till 2008	10
1.3 Ekonomisk trygghet för familjer och barn	12
1.4 Ekonomisk trygghet vid sjukdom och handikapp	17
1.5 Ekonomisk trygghet vid ålderdom	23
1.6 Annan utbetalning.....	26
1.7 Administration	26
2 Socialförsäkringens utgifter i långsiktigt respektive internationellt perspektiv	29
2.1 Utgiftsutvecklingen sedan 1980.....	29
2.2 Utgifterna per huvudgrupp sedan 1980.....	30
2.3 Socialförsäkringens andel av samhällsekonomin.....	37
2.4 Socialförsäkringens utgifter i ett internationellt perspektiv	40
3 Socialförsäkringens finansiering	43
3.1 Socialförsäkringsförmånernas finansieringskällor	43
3.2 Socialavgifternas konstruktion.....	45
3.3 Föräldraförsäkring.....	47
3.4 Sjukförsäkring	48
3.5 Arbetskadeförsäkring	49
3.6 Efterlevandepension	50
3.7 Ålderspensionering	50
3.8 Ålderspension från AP-fonden.....	51
3.9 Ålderspension, premiepension	52
3.10 Ålderspensionsutbetalningar från statsbudgeten	52

Sammanfattning

Socialförsäkringens utgifter uppgick 2006 till 447 miljarder kronor av vilka 314 miljarder var nettoutbetalningar till hushåll, nästan 3 miljarder var utgifter för sjukvårdsförmåner, 95 miljarder var preliminärskattebetalningar, 23 miljarder var inbetalningar av statliga ålderspensionsavgifter och 11 miljarder var utgifter för administration. Utgifterna ökade med 12 miljarder mellan 2005 och 2006. Detta är visserligen 4 miljarder högre än året innan men bekräftar samtidigt att de tidigare snabbt stigande utgifterna inom ohälsoområdet nu planat ut. Under 2007 och 2008 beräknas utgifterna med dagens regelverk stiga med 8 respektive 15 miljarder om året. Det är främst utgifterna för inkomstpension till ålderspensionärer som ökar, under 2007 motverkas detta av att utgifterna för statliga ålderspensionsavgifter är 3 miljarder lägre än året innan. I fasta priser beräknas utgifterna ligga i stort sett stilla till 2008.

Hälften av utgifterna är utbetalningar till ålderspensionärer, en tredjedel är ersättningar vid sjukdom och handikapp och 14 procent går till barnfamiljer. Administrationens kostnader utgör årligen knappt 2,5 procent av de totala utgifterna.

Socialförsäkringens utgifter stiger över tid. I samband med den djupa recessionen i början av 1990-talet genomfördes emellertid ett antal regeländringar som fick till följd att utgiftsökningen dämpades fram till 1997. Mellan 1998 och 2003 steg utgifterna snabbt som en följd av både hög sjukfrånvaro och stigande ålderspensionsutgifter. I förhållande till BNP sjönk under 2006 för tredje året i rad socialförsäkringens utbetalningar till 15,4 procent efter att ha stigit från knappt 15 procent 1998 till som mest 16,4 procent 2003. Under 2007–2008 beräknas utgifterna fortsätta sjunka till under 15 procent av BNP.

Transfereringar från socialförsäkringen till hushåll utgör drygt 80 procent av samtliga offentliga transfereringar till hushållen. Socialförsäkringen utgör även omkring hälften av utgifterna under det av riksdagen fastställda utgiftstaket. Av 100 kronor som 2006 användes för privat konsumtion kommer nästan 25 från socialförsäkringarna.

Sverige är det land i Norden men inte i EU, där störst andel av BNP omfördelas genom offentliga transfereringssystem till hushållen. Norge och Sverige är de länder i Västeuropa där offentliga sjukförsäkringssystem kostar mest i förhållande till BNP.

Finansieringen av socialförsäkringen sker med socialavgifter, allmän pensionsavgift, skatter samt fondavkastning. År 2006 uppgick avgiftsinkomsterna till motsvarande drygt 90 procent av de totala utgifterna.

De prognoser som redovisas nedan hänför sig till Försäkringskassans budgetunderlag till regeringen i februari 2007.

Inledning

Socialförsäkringarnas syfte är att ge befolkningen ett skydd mot de ekonomiska risker som är förknippade med sjukdom, handikapp och ålderdom. Försäkringarnas syfte är också att ge ekonomisk trygghet för barnfamiljer samt att utjämna de ekonomiska villkoren mellan barnfamiljer och hushåll utan barn samt att fördela de ekonomiska resurserna över livscykel.

Sveriges befolkning uppgår i dag till drygt 9 miljoner personer. Av dessa är nästan 1,7 miljoner yngre än 16 år och nästan 1,6 miljoner har uppnått 65 års ålder. Alla som har fyllt 16 år och är bosatta i Sverige är i princip försäkrade och registrerade hos Försäkringskassan, för närvarande drygt 7,3 miljoner personer. Därutöver uppbar under 2006 omkring 78 700 personer bosatta utomlands ålderspension från den svenska socialförsäkringen. Av de personer som är bosatta i Sverige men som inte är individuellt försäkrade i socialförsäkringen är nästan samtliga under 16 år och bor hos sina föräldrar. De senare är då berättigade till vissa socialförsäkringsförmåner just i egenskap av föräldrar. Barn omfattas även direkt av bland annat efterlevandeskyddet.

Syftet med denna sammanställning är att visa socialförsäkringens utgiftsmässiga omfattning, hur försäkringen finansieras samt att belysa dess omfattning över tid. En viktig del är också att presentera prognoser för utvecklingen av utgifter och finansiering under de närmaste åren. Prognoserna är desamma som Försäkringskassan lämnade till regeringen i budgetunderlaget i februari 2007. I prognoserna har hänsyn tagits till gällande regler, beslutade framtida regeländringar och lagda propositioner med lagförslag. Utöver de egentliga prognoserna diskuteras även faktorer som på längre sikt kan påverka utgiftsutvecklingen.

I denna publikation redovisas de förmånsslag som administreras av Försäkringskassan och Premiepensionsmyndigheten. De benämns i Sverige med ett samlingsnamn socialförsäkring. I andra sammanhang och internationellt kan detta begrepp även omfatta andra transfereringar till hushåll, som till exempel arbetslöshetsersättning och ekonomiskt bistånd (f.d. socialbidrag). Tablån på nästa sida visar socialförsäkringsförmånerna grupperade i fyra områden, enligt den uppdelning i utgiftsområden som används i bland annat budgetpropositionen. Avsnitt 1 och 2 om socialförsäkringens utgifter följer denna disposition. Avsnitt 3 om finansieringen följer en annan ordning.

Försäkringskassans finansiella redovisning är inte uppdelad på kön varför inte heller denna rapport kan skilja på förhållandena för män respektive kvinnor. Försäkringskassan har emellertid under 2006 sett över möjligheterna att ta fram könsuppdelad statistik samt prognoser och frågan bereds f.n. inom Socialdepartementet.

Samtliga belopp i denna rapport avser utgifter och finansiering på riksnivå. Socialförsäkringens betydelse varierar emellertid stort mellan olika delar av landet. Den finansiella redovisningen möjliggör en fördelning på län och kommuner och sådana uppgifter publiceras även regelbundet. Ingen samlad rapport tas dock för tillfället fram för att beskriva den regionala fördelningen av socialförsäkringens omfattning.

I denna rapport redovisas inte utgifter i löpande priser mer än två år tillbaka. Äldre serier uttrycks i stället i fasta priser eller i relation exempelvis till BNP. Sifferunderlag till rapporten, uttryckt i löpande och fasta priser, går att hämta från Försäkringskassans hemsida:

<http://www.forsakringskassan.se/omfk/socialforsakringen/>

Översiktlig tablå över förmåner

Ekonomisk trygghet för familjer och barn

Målet för politik området ekonomisk familjepolitik är att skillnaderna i de ekonomiska villkoren mellan familjer med och utan barn ska minska inom ramen för den generella välfärden.

Föräldraförsäkring	Vårdbidrag för funktionshindrade barn
havandeskapspenning	Underhållsstöd
föräldrapenning	Pensionsrätt för barnår
tillfällig föräldrapenning	Barnpension med mera
Barnbidrag	Adoptionskostnadsbidrag
Bostadsbidrag till barnfamiljer m.fl.	

Ekonomisk trygghet vid sjukdom och handikapp

Ett verksamhetsmål för Försäkringskassan är att ohälsotalet per december 2008 inte ska överstiga 37,0.

Målen för handikappolitiken är en samhällsgemenskap med mångfald som grund, att samhället utformas så att människor med funktionshinder i alla åldrar blir fullt delaktiga i samhällslivet samt jämlikhet i levnadsvillkor för flickor och pojkar, kvinnor och män med funktionshinder.

Sjukpenning	Bostadstillägg
Rehabiliteringspenning m.m.	Handikappersättning
Närståendepenning	Arbetskkadeersättning
Sjuk- och Aktivitetsersättning	livräntor
Sysselsättning av vissa personer med sjuk- och aktivitetsersättning	sjukpenning med mera
Sjukvård, internationella förhållanden	Bilstöd till handikappade
Tandvård	Assistansersättning

Ekonomisk trygghet vid ålderdom m.m.

Målet för politikområde ekonomisk äldrepolitik är att personer med låg eller ingen inkomstrelaterad pension ska garanteras ett värdesäkrat grundskydd. Efterlevande make ska ges ett rimligt ekonomiskt stöd för att klara omställningen efter ett dödsfall.

Ålderspension	Efterlevandepension
Inkomstgrundad pension	änkepension
Garantipension	omställningspension
Äldreförsörjningsstöd	Bostadstillägg till pensionärer

Annan utbetalning

Aktivitetsstöd	Småföretagsförsäkringar
Ersättningar till totalförsvarspiktiga	Smittbärarersättning m.m.

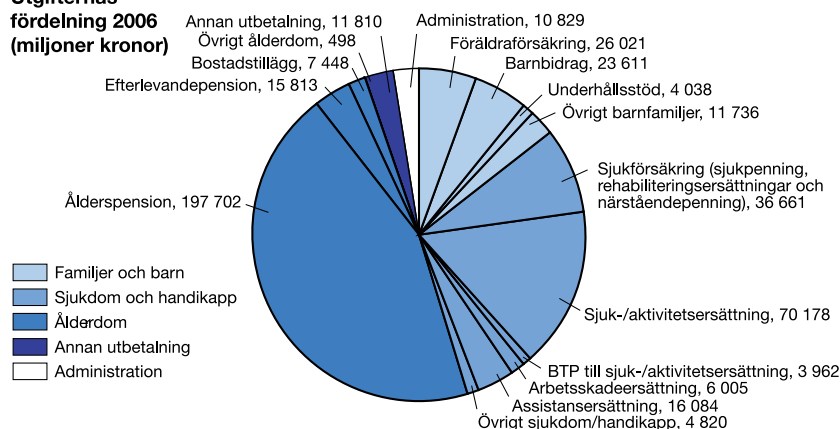
1 Socialförsäkringens utgifter 2005–2008

I detta kapitel beskrivs först fördelningen av socialförsäkringens utgifter mellan de olika huvudgrupperna, ekonomisk trygghet för familjer och barn, ekonomisk trygghet vid sjukdom och handikapp, ekonomisk trygghet vid ålderdom, annan utbetalning samt administration. Påföljande avsnitt redogör för de förmåner som ingår i respektive huvudgrupp samt för de viktigaste faktorerna bakom utgiftsutvecklingen under senare år.

1.1 Utgifternas fördelning 2006

Hälften av utgifterna 2006 var utbetalningar till ålderspensionärer och nästan en tredjedel var ersättningar för och kostnader mot ohälsa.

Utgifternas fördelning 2006 (miljoner kronor)



Av sammanlagda utgifter på 447 miljarder kronor var 410 miljarder, eller 91,5 procent transfereringar till hushållen. Statliga ålderspensionsavgifter inklusive pensionsavsättningar för barnår utgjorde 5,2 procent och ca 2,5 procent var kostnader för administration. Återstående knappa 1 procent utgjordes av ersättning för olika sjukvårdsförmåner. Från transfereringarna drogs drygt 93 miljarder kronor i preliminärskatt så att sammanlagt 316 miljarder betalades ut netto till hushållen.

1.2 Utvecklingen mellan 2005 och 2006 och beräknad utveckling fram till 2008

Utbetalningarna från socialförsäkringen ökade mellan slutet av 1990-talet och år 2004 med omkring 3 procent per år i fasta priser¹. Till stor del berodde utvecklingen på att fler var sjukskrivna och att sjukskrivningsperioderna tenderade att bli längre. Även antalet personer som uppbar sjuk- eller aktivitetsersättning ökade som en följd av de många långa sjukfallen². Utbetalningarna för pensioner ökar dessutom kontinuerligt.

För 2006 uppgick försäkringsutgiften inklusive administration totalt till drygt 448 miljarder kronor. Denna ökning med 12 miljarder i löpande priser jämfört med året före motsvarar en real ökning på 1,4 procent. Detta är den lägsta ökningstakten sedan 1998, både i absoluta och relativa termer.

År 1999 infördes den statliga ålderspensionsavgiften som ska täcka intjänad pensionsrätt för bland annat dag ersättningar till hushållen och inkomstrelaterade ersättningar i sjuk- och aktivitetsersättningen. Dessutom ges pensionsrätt för vård av små barn. Dessa statliga ålderspensionsavgifter ingår i utgifterna i samtliga tabeller i denna sammanställning med undantag för tabell 2.1 som avser direkta transfereringar till hushållen³. Sammantaget uppgick de inbetalda statliga ålderspensionsavgifter som hänförs till socialförsäkringen till drygt 23 miljarder kronor 2006. Dessa inbetalningar kommer att minska till knappt 21 miljarder år 2007.

Försäkringskassan beräknar att socialförsäkringens utgifter totalt med dagens regler kommer att stiga långsammare under åren 2007–2008 jämfört med utgiftstillväxten under 2000-talets inledande år. Under 2007 bedöms utgifterna öka med 3,6 miljarder kronor (0,8 procent) jämfört med föregående år och under 2008 med 13,8 miljarder kronor. Mest stiger utgifterna för ålderspension.

¹ År 1999 och 2003 var ökningen av bruttoutgifterna på grund av olika regeländringar betydligt högre utan att detta i sig påverkade ökningen av nettoutbetalningarna.

² År 2003 ersattes förtidspension och sjukbidrag av förmånerna sjuk- och aktivitetsersättning.

³ Att på detta vis inkludera både statens inbetalningar av avgifter till ålderspensionssystemet och det senares utbetalningar till enskilda individer ger en högre utgiftssumma än om den offentliga sektorns nettoutgifter skulle beräknas.

Tabell 1.1 Socialförsäkringens utgifter i löpande priser

Miljoner kronor, andel i %	2005		2006		2007		2008	
					Prognos		Prognos	
	Utgift	Andel	Utgift	Andel	Utgift	Andel	Utgift	Andel
Ekonomisk trygghet för familjer och barn	60 949	14,0	65 406	14,6	67 364	14,9	69 097	14,9
vid sjukdom, handikapp	137 486	31,6	137 710	30,8	134 838	29,9	138 092	29,7
vid ålderdom m.m.	215 406	49,5	221 460	49,5	230 024	51,0	241 622	52,0
Annan utbetalning	11 583	2,7	11 810	2,6	8 056	1,8	5 556	1,2
Administration	9 855	2,3	10 829	2,4	10 617	2,4	10 357	2,2
Totalt	435 280	100	447 216	100	450 900	100	464 723	100
I relation till BNP (%)	16,3		15,8		15,0		14,7	

Socialförsäkringens regelverk kan emellertid komma att ändras under de närmaste åren. Både tandvårdsförsäkring och assistansersättning utreds. *Tandvård-utredningen har lämnat ett förslag medan utredningen av assistansersättning har breddats och förlängts.* Här skulle regelförändringar i enlighet med utredningsdirektivens ambitioner sannolikt dämpa utgiftsökningen för assistansersättningen men öka utgifterna för tandvårdsförsäkringen.

1.3 Ekonomisk trygghet för familjer och barn

Tabell 1.2 Ekonomisk trygghet för familjer och barn

Miljoner kronor	2005	2006	2007 prognos	2008 prognos
Föräldraförsäkring	21 878	23 698	25 643	27 310
tillkommer ålderspensionsavgift	2 250	2 322	2 513	2 676
antal ersatta dagar, milj ¹⁾				
Föräldrapenning	43	43	45	46
tillfällig föräldrapenning	5	6	5	5
Havandeskapspenning	1	1	1	1
Barnbidrag	21 460	23 611	23 464	23 270
barn 0–15 år, 1000-tal	1 691	1 674	1 656	1 641
Bostadsbidrag till barnfamiljer och ungdomar	3 605	3 598	3 440	3 363
hushåll, 1000-tal	273	264	252	246
Vårdbidrag för funktionsh. Barn	2 319	2 393	2 454	2 515
tillkommer ålderspensionsavgift	222	232	240	231
mottagare, 1000-tal i dec	37	37	38	39
Underhållsstöd	3 811	4 038	3 971	3 937
barn, 1000-tal i dec	292	2 866	285	282
Barnpension m.m.	1 048	1 027	1 013	1 001
inkomstgrundad barnpension	942	918	901	885
efterlevandestöd till barn	106	109	112	116
Barnpension, 1000-tal i dec				
Inkomstgrundad pension	28	28	28	27
Efterlevandestöd till barn	8	8	8	9
Pensionsrätt för barnår	4 319	4 452	4 592	4 759
Adoptionskostnadsbidrag	39	35	35	35
Summa miljoner kronor	60 949	65 406	67 364	69 097
I relation till BNP (%)	2,3	2,3	2,2	2,2

¹⁾ Räknat i hela dagar.

Föräldraförsäkring och barnbidrag dominerar det ekonomiska stödet till barnfamiljer. Under 2006 utgjorde de sammanlagt 76 procent av utgifterna för stöd till barnfamiljer. För detta område uppgick de statliga ålderspensionsavgifterna, inklusive pensionsrätt för barnår, till något över 7 miljarder kronor 2006.

Föräldraförsäkringen består av föräldrapenning, tillfällig föräldrapenning och havandeskapspenning och har till syfte att möjliggöra för kvinnor och män att förena familj och arbete. Föräldraförsäkringen utgår från principen att barn har rätt till och behöver båda sina föräldrar.

Föräldrapenning är den mest omfattande förmånen inom föräldraförsäkringen. Den utgjorde 79,9 procent av utgiften och 86,7 procent av alla utbetalda dagar

2006. Tillfällig föräldrapenning avser ersättning för tillfällig vård av barn i olika situationer. Dess andel av utgiften 18,3 procent och 11,4 procent av samtliga föräldraförsäkringsdagar. Den minsta av förmånerna är havandeskapspenning. Den utgjorde knappt 2 procent av utgiften liksom av utbetalda dagar.

Av samtliga utbetalda nettodagar inom föräldraförsäkringen användes 77 procent av kvinnor och 23 procent av män 2006. Av utgiften utbetalades 71 procent till kvinnor och 29 procent till män. Medelersättning per dag för kvinnor var 437 kronor jämfört med 597 kronor för män.⁴

Den starkt uppåtgående trenden av antalet utbetalda dagar med föräldrapenning som fortgått under flera år försvagades under 2005. Utgiften antas emellertid fortsätta öka successivt under de kommande åren. Det beror dels på att föräldrapenningperioden förlängts med 30 dagar för barn födda 2002 och senare, dels på att födelsetalen stiger sedan några år och dels att den genomsnittliga ersättningen per dag i föräldraförsäkringen ökar.

Medelersättningen ökar både på grund av att den allmänna lönenivån stiger och som en följd av att pappor, med genomsnittligt högre inkomster, ökar sin andel av uttagna dagar. Under 2006 tog pappor ut 20,6 procent av antalet föräldrapenningdagar och 45 procent av dagarna med tillfällig föräldrapenning för vård av barn. Denna siffra kan tyckas vara hög, men detta beror på att här ingår pappadagar vid barns födelse, en förmån som således utbetalas till män. För vård av barn var pappornas andel av uttagna dagar 37 procent. Pappors andel av föräldrapenningdagarna, som låg relativt stilla omkring 10 procentenheter under 1990-talet, har ökat stadigt sedan 2000. Ökningen av medelersättningen i dessa förmåner bromsas samtidigt sedan flera år av att fler och fler föräldrar slår i inkomsttaket i försäkringarna. Omkring 10 procent av kvinnorna och omkring 30 procent av männen som tog ut föräldrapenning med ersättning motsvarande sjukpenning hade en sjukpenninggrundande nivå över taket i föräldraförsäkringen 2005. En höjning av inkomsttaket i föräldraförsäkringen från 7,5 till 10 prisbasbelopp infördes 1 juli 2006. Medelersättningen började därmed stiga i en takt som ligger närmare den genomsnittliga inkomstutvecklingen. För tillfällig föräldrapenning och havandeskapspenning begränsades denna höjning av inkomsttaket i tiden till andra halvåret 2006 och från januari 2007 återställdes inkomsttaket för dessa till 7,5 prisbasbelopp. För föräldrapenningen däremot kvarstår dock höjningen inkomsttaket till 10 prisbasbelopp även efter årsskiftet.

De allmänna **barnbidragen**, barnbidrag, flerbarnstillägg, förlängt barnbidrag samt EU-förmåner inom barnbidraget syftar till att minska skillnaderna i de

⁴ Observera att havandeskapspenning, som endast kan utbetalas till kvinnor, ingår i dessa siffror. Då denna förmån bara utgör knappt 2 procent av de totala utgifterna för föräldraförsäkringen påverkas emellertid resultatet endast marginellt.

ekonomiska villkoren mellan familjer med och utan barn. Barnbidrag utbetalas till alla barnfamiljer. Flerbarnstillägg betalas sedan oktober 2005 ut från och med andra barnet. Även nivån på det allmänna barnbidraget höjdes i oktober 2005 från 950 till 1050 kronor per månad. Utgiften för denna förmån ökade på grund av regeländringarna med 742 miljoner kronor 2005. Under 2006 innebar regeländringarna att utgifterna höjdes med drygt 2,1 miljarder kronor trots 13000 färre i ålder 0–16 år. Mellan 2007 och 2009 förväntas utgifterna emellertid sjunka på grund av ett minskande antal barn i åldern 0–16 år.

Bostadsbidrag är ett behovsprövat bidrag vars storlek bestäms av familjens, bostadskostnadens och inkomstens storlek. Den vanligaste bostadsbidragsmottagaren är en ensamstående mamma. Sedan 1997 är bidraget preliminärt och bestäms i efterhand när inkomsttaxeringen för året är klar. Varje avstämning genererar betydande åter- och tilläggsutbetalningar. Återbetalningsperioden kan sträckas över flera år.

Vårdbidrag kan betalas till föräldrar med funktionshindrade barn eller ungdomar som är i behov av särskild tillsyn och vård. Från och med 2003 höjdes den övre åldersgränsen för möjligheten att få vårdbidrag från 16 till 19 år.

Vårdbidragets storlek följer prisutvecklingen via prisbasbeloppet. Antalet vårdbidrag har ökat under en lång följd av år. Mest ökar den lägsta nivån, en fjärdedels vårdbidrag.

Antalet barn för vilka det betalas ut vårdbidrag har fortsatt öka under år 2006. I december 2003 var antalet drygt 38 700 för att i december 2005 uppgå till nästan 42 500 och i december 2006 till drygt 43 200. Ökningen är, på grund av ändringen av den övre åldersgränsen, koncentrerad till den äldsta åldersgruppen. Antalet barn i åldrarna 17–19 har ökat från knappt 700 i december 2003 till drygt 4 900 i december 2005 och till drygt 5 400 i december 2006.

Vårdbidrag för flickor och pojkar ökar procentuellt sett lika mycket. Det är dock fortfarande vanligast att vårdbidrag betalas ut för pojkar vilka utgör 63 procent av vårdbidragsbarnen.

Syftet med **underhållsstöd** är att ett barn ska garanteras halva sitt behov av försörjning i de fall den bidragsskyldiga föräldern inte gör det samtidigt som stödsystemet ska bidra till att båda föräldrarna tar ekonomiskt ansvar för sina barn.

Underhållsstöd lämnas för barn där den bidragsskyldige underlåter att betala underhåll eller betalar ett belopp som är lägre än nivån för underhållsstödet. Detta gäller när föräldrarna lever åtskilda även om föräldrarna har gemensam vårdnad. Underhållsstöd lämnas också till barn där en förälder ensam adopterat barnet.

Underhållsstöd lämnas för barn under 18 års ålder och förlängt underhållsstöd lämnas till studerande barn till och med juni det år de fyller 20 år. Dessa barn garanteras ett ekonomiskt bidrag som från och med 1 februari 2006 höjs med 100 kronor till 1 273 kronor per månad. Om barnet har inkomster över 48 000 kronor per år reduceras underhållsstödet. När underhållsstöd betalas ut som fullt underhållsstöd ska den bidragsskyldige återbetala en beräknad del av underhållsstödet till staten. Underhållsstöd kan också betalas ut som utfyllnadsbidrag och som underhållsstöd vid växelvis boende.

Utgifterna för underhållsstödet (bruttoutbetalningar innan inbetalning från bidragsskyldiga) har visat en tämligen jämn nivå under de senaste tio åren men sjönk märkbart 2004 och 2005 på grund av att färre barn omfattas av systemet. Både antal barn i aktuella åldrar och andel barn till frångilda föräldrar som finns i underhållsstödssystemet har sjunkit. Av omkring 500 000 barn som inte bor tillsammans med båda sina föräldrar får omkring 270 000, eller 54 procent, underhållsstöd i någon form av Försäkringskassan.

Barnpension utbetalas till barn om en eller båda föräldrarna har avlidit och om barnet, enligt huvudregeln, inte fyllt 18 år eller i vissa fall 20 år.

Antalet barnpensioner har minskat sedan mitten av 1990-talet men ökade något 2002.

År 2003 ändrades reglerna för barnpension som en anpassning till det nya pensionssystemet. Den nya barnpensionen är i sin helhet inkomstgrundad. År 2006 var antalet barnpensioner knappt 28 000. Antalet barnpensioner beräknas minska något under åren 2007–2008.

År 2003 infördes **efterlevandestöd till barn**. Detta grundskydd betalas ut till barn om en eller båda föräldrarna har avlidit och barnet saknar eller har låg barnpension. Efterlevandestöd ersatte i vissa fall barnpension från folkpensioneringen och i vissa fall underhållsstöd. Antalet efterlevandestöd är 8 000 varav 5 000 betalas ut till barn som helt saknar barnpension.

Det nya ålderspensionssystemet ger **pensionsrätt för barnår**. År 1999 infördes denna statliga ålderspensionsavgift som ska finansiera pensionsrätt för vård av barn i åldern 0–4 år och/eller adoptivbarn som inte uppnått 11-årsåldern. Ett **pensionsgrundande belopp** fastställs som det förmånligaste av tre beräkningsalternativ:

1. En utfyllnad till den enskildes pensionsrätt året före barnets födelse eller året då adoptivbarnet är i adoptivföräldrars vård.
2. En utfyllnad till 75 procent av den genomsnittliga pensionsgrundande inkomsten för alla försäkrade under 65 år.
3. Ett fast belopp på ett inkomstbasbelopp.

Avgiften till ålderspensionssystemet för denna pensionsrätt är 18,5 procent av det pensionsgrundande beloppet.

Fr.o.m. år 2005 ändrades reglerna för barnårsrätt till inkomstpensionen. Åldersgränsen för barnårsrätt för adopterade barn utsträcktes t.o.m. det år barnet fyller 10 år. Barnårsrätten räknas från den tidpunkt som den försäkrade fick barnet i sin vård (likställs med tidpunkten för barnets födelse). Lagen gäller även för retroaktiv tid längst fr.o.m. år 1960.

En reglering av den preliminära avgiften görs tre år senare varvid även ränta inräknas. Utvecklingen av utgifterna följer av antalet barn i åldrar 0–4 år (med undantag av adopterade barn), inkomstbasbeloppets utveckling, arbetslösheten samt (för regleringen) 6-månadersräntan.

Bidrag till kostnader vid *internationella adoptioner* uppgår till 40 000 kronor per barn och betalas varje år ut till ett tusental adoptioner. En skärpning i lagen medför att färre kan bli berättigade så att utbetalningarna förväntas minska år 2007 och framåt.

1.4 Ekonomisk trygghet vid sjukdom och handikapp

Tabell 1.3 Ekonomisk trygghet vid sjukdom och handikapp

Miljoner kronor	2005	2006	2007 prognos	2008 prognos
Sjukförsäkring	39 042	36 661	33 371	34 389
Sjukpenning	32 479	30 886	28 663	29 281
Rehabiliteringsersättningar	2 751	2 331	2 390	2 425
Närståendepenning	72	74	78	83
Ålderspensionsavgift	3 740	3 370	2 240	2 601
antal sjukpenningdagar, milj ¹⁾	67	61	57	57
antal rehabiliteringsdagar, milj ¹⁾	4	3	3	3
Sjukvårdsförmåner	2 743	3 384	3 464	3 560
tandvård	2 426	2 999	2 995	3 151
sjukvård, internationell	317	385	468	409
Sjuk-/aktivitetsersättning	69 653	70 178	68 503	68 838
Aktivitetsersättning	1 261	1 545	1 762	1 848
Sjukersättning	55 531	55 947	56 212	56 380
Ålderspensionsavgift	12 840	12 655	10 495	10 576
mottagare, 1000-tal i dec				
Aktivitetsersättning	17	19	20	21
Sjukersättning	537	536	532	527
Sysselsättningsgaranti²⁾	22	32	33	34
Bostadstillägg till personer m. sjuk- aktivitetsersättning	3 837	3 962	4 083	4 186
mottagare, 1000-tal i dec	134	136	137	138
Handikappersättning	1 173	1 171	1 194	1 221
mottagare, 1000-tal i dec	61	61	62	62
Arbetskkadeersättningar	6 347	6 005	5 941	5 671
Utbetalningar	5 957	5 581	5 452	5 272
Ålderspensionsavgift	390	424	489	399
Antal livräntor, 1000-tal	139	132	126	120
Bilstöd	347	257	249	229
Assistansersättning	14 335	16 084	18 026	19 991
mottagare, 1000-tal i dec	13	14	15	15
Övrig ersättning	9	8	7	7
Summa miljoner kronor	137 486	137 710	134 838	138 092
i relation till BNP (%)	5,1	4,9	4,5	4,4

1) Räknat i hela dagar.

2) Kostnader för sysselsättning av vissa personer med aktivitets- eller sjukersättning.

Sjukpenning ersätter en del av inkomstbortfallet vid sjukdom. Sjukförsäkringen har genomgått en rad förändringar under 1990-talet samt under 2000-talets första år. Ersättningsnivån har ändrats flera gånger, karensdag har införts för sjuk-

penning, sjuklöneperiod (då sjuklön betalas av arbetsgivaren) har införts och dess längd ändrats flera gånger.

Den 1 juli 2003 förlängdes sjuklöneperioden till 21 dagar, men är sedan den 1 januari 2005 återigen 14 dagar. Från 1998 till och med juni 2003 var ersättningsnivån 80 procent av sjukpenninggrundande inkomsten upp till en högsta inkomst om 7,5 gånger prisbasbeloppet. Den 1 juli 2003 sänktes ersättningsnivån till 77,6 procent, men är sedan den 1 januari 2005 åter höjd till 80 procent. Sedan detta senare datum betalar arbetsgivare en särskild sjukförsäkringsavgift motsvarande 15 procent av sjukskrivningsutgifterna för heltidssjukskrivna anställda. Den särskilda sjukförsäkringsavgiften tillämpades 2005 och 2006 men har upphört från och med 2007.

Utgifterna för sjukpenning har varierat kraftigt under de senaste decennierna. Mellan 1998 och 2003 ökade antalet sjukskrivna liksom kostnaderna för sjukskrivningen. Allt fler blev sjukskrivna allt längre. Andelen kvinnor bland samtliga sjukskrivna ökade från år till år under 1970-, 80- och 90-talen men har sedan 2000 legat relativt konstant på omkring 63 procent av samtliga fall.

Sedan början av 2003 minskar antalet ersatta dagar jämfört med motsvarande månader ett år tidigare. En striktare tillämpning av reglerna för godkännande av rätt till sjukpenning, nya metoder för arbetet med att få tillbaka de sjukskrivna i arbete, ett större medvetande om problematiken i den allmänna debatten samt arbetsgivarnas medfinansiering av hel sjukpenning för anställda bör alla vara bidragande förklaringar till utgiftsminskningen för sjukpenning.

Antalet sjukperioder längre än ett år fortsatte att öka fram till i december 2003, dock i avtagande takt. Sedan i januari 2004 minskar även dessa sjukfall i antal jämfört med samma månad ett år tidigare. Sammanlagt minskade antalet nettodagar med sjukpenning med 11 miljoner år 2005 jämfört med ett år tidigare och med 6 miljoner 2006. Under perioden 2007–2010 beräknas antalet nettodagar med sjukpenning fortsätta minska något till nivån 57 miljoner nettodagar. Detta kan jämföras med 44 miljoner nettodagar 1996.

Medelersättningen kommer att minska under 2007 till följd av att inkomsttaket sänks, för att därefter öka med stigande reallöner. I löpande priser bedöms sjukpenningutgifterna sjunka från 30,9 miljarder kronor 2006 till 28,7 miljarder kronor 2007 för att därefter öka till 30,4 miljarder kronor 2010. Uttryckt i fasta priser beräknas sjukpenningutgifterna med dagens regler ändå minska med omkring 10 procent mellan 2006 och 2010.

I **rehabiliteringsersättningar** ingår här rehabiliteringspenning och andra ersättningar som syftar till att främja arbetslivsinriktad rehabilitering av sjuka och skadade personer. Rehabiliteringspenning utgör två tredjedelar av den samman-

lagda utgiften. Ersättningsnivån är liksom för sjukpenning 80 procent av den bidragsgrundade inkomsten.

Utgiften för rehabiliteringspenning liksom antalet ersatta dagar ökade under flera år men minskade markant både under 2005 och 2006. Under kommande år beräknas försäkringskostnaden för rehabiliteringsersättning minska, om än i en lägre takt än sjukpenningutgifterna.

Till sjukförsäkringen räknas också **närståendepenning** som kan ges till den som avstår från förvärvsarbete för att vårda en närstående svårt sjuk person. Ersättningen ges i regel under högst 60 dagar.

Försäkringskostnaden ökar kontinuerligt liksom antalet personer som vårdar och antalet som vårdas. Det genomsnittliga antalet dagar per person som vårdas var liksom tidigare år omkring 11 dagar år 2006. Kvinnor vårdar nära anhörig i större utsträckning än vad män gör. År 2006 utbetalades ersättning till 9 891 personer.

Vilka **sjukvårdsförmåner** som bekostas genom socialförsäkringen har varierat genom åren. Nu omfattas förmånerna tandvård och sjukvård i internationella ärenden vilka sedan år 2004 utgör två separata anslagsposter.

Reglerna för tandvårdsförsäkringen innebär i korthet att alla vuxna ska ges ett ekonomiskt stöd för tandvård, samt att äldre och personer som har särskilda tandvårdsbehov ges ett bättre ekonomiskt stöd. Den 1 juli 2002 ändrades regelverket för patienter som är 65 år eller äldre. Ersättningsnivån för bastandvård höjdes och ett högkostnadsskydd för protetik (f.n. 7 700 kronor) infördes. I samband med detta ökade kostnaden för tandvårdsförsäkringen från 1,6 miljarder kronor 2002, till 2,6 miljarder 2003 och 3,1 miljarder kronor 2004. Bokförings-tekniska orsaker reducerade kostnaden med drygt 20 procent under 2005. Kostnaden för tandvårdsförsäkringen uppgick 2006 till 3,0 miljarder kronor och bedöms förbli på denna nivå även under 2007. Om dagens regler inte ändras är prognosen att tandvårdsersättningen skulle hamna på nivån 3,1 miljarder kronor även under 2008 och 2009. Regeringen har dock aviserat sin avsikt att under 2008 genomföra en tandvårdsreform. De förslag som lämnats av utredningen om nytt tandvårdsstöd för vuxna (tandvårdsutredningen) antas ligga till grund för kommande riksdagsbeslut.

Tandvårdsutredningen har gjort en översyn av tandvårdsförsäkringen och lämnat ett slutbetänkande⁵ i mars 2007. Utredningen föreslår att en tandvårdscheck införs som kan användas som delbetalning vid besök hos valfri tandläkare eller tandhygienist vartannat år eller som delbetalning för abonnemangstandvård. Utredningen föreslår också ett högkostnadsskydd som ersätter 50 procent av

⁵ ”Friskare tänder – till rimliga kostnader” (SOU 2007:19).

patientens kostnader mellan 3 000 och 15 000 kronor och 85 procent av kostnader därutöver. Den statliga kostnaden för tandvårdsstödet har i utredningens huvudalternativ uppskattats till 5,9 miljarder kronor årligen, varav 1,1 miljarder kronor för tandvårdschecken och 4,8 miljarder kronor för högkostnadsskyddet.

Försäkrade i Sverige kan med stöd av Sveriges medlemskap i EU liksom EES-avtalet och vissa konventioner och andra avtal ha rätt till vårdförmåner utomlands. Utgiften för sjukvård i sådana internationella förhållanden uppgick till 385 miljoner kronor 2006. Utgiften beräknas bli betydligt högre under innevarande och kommande år.

Sjuk- respektive **aktivitetsersättning** har sedan januari 2003 ersatt förmånerna förtidspension och sjukbidrag. Personer vars arbetsförmåga är varaktigt nedsatt med minst en fjärdedel på medicinsk grund har rätt till aktivitetsersättning om de är i åldrarna 19–29 år eller till sjukersättning om de är 30–64 år. Aktivitetsersättning kan även betalas ut till personer som på grund av sitt funktionshinder ännu inte har avslutat sin utbildning på grundskole- och gymnasienivå under den tid det tar att avsluta studierna.

Personer som när reglerna för sjuk- och aktivitetsersättning trädde ikraft hade förtidspension eller sjukbidrag fick dessa förmåner omvandlade till sjukersättning. Sjukersättning kan utges med tidsbegränsning eller tillsvidare. Aktivitetsersättning är alltid tidsbegränsad och kan utges mellan ett och tre år i taget.

Sjuk- respektive aktivitetsersättning kan betalas ut dels som inkomstrelaterad ersättning dels som garantiersättning. Garantiersättning kan den få som inte haft några eller haft låga förvärvsinkomster innan arbetsförmågan blev nedsatt av medicinska skäl. Sjuk- och Aktivitetsersättningen kan ges som hel, tre fjärdedels, halv eller en fjärdedels ersättning.

Antalet personer med sjuk- eller aktivitetsersättning (eller tidigare förtidspension) har ökat under flera år. Antalet personer med sjuk- eller aktivitetsersättning var 555 000 i december 2006, omkring 1 200 fler än ett år tidigare. Från 2004 till 2005 var ökningen större, nämligen 14 000 personer. Ökningen beror i båda fall framför allt på att personer med lång sjukskrivningstid övergick i sjuk- eller aktivitetsersättning. Att ökningen från de senaste åren nu stannat upp beror på att antalet långtidssjukskrivna minskar vilket medför att inflödet av nya personer med sjuk- eller aktivitetsersättning sjunker. Antalet personer med sjuk- eller aktivitetsersättning beräknas under perioden 2007–2010 ligga omkring 545 000.

Kostnader för sysselsättning av vissa personer med sjuk- och aktivitetsersättning. För den som uppbär tre fjärdedels sjuk- eller aktivitetsersättning ska särskilda insatser göras för att han eller hon ska kunna få en anställning på den ordinarie arbetsmarknaden, eventuellt med hjälp av lönebidrag. Kostnaderna för

anställning med lönebidrag motsvarande den återstående arbetsförmågan betalas från den allmänna försäkringen. Utnyttjandet av denna förmån har stadigt ökat. Under 2006 utbetalades 32 miljoner kronor.

Bostadstillägg till personer med sjuk- eller aktivitetsersättning är ett inkomstprövat bidrag för att täcka merparten av en bostadskostnad, dock högst 91 procent av 4 500 kronor. Kostnaden för förmånen liksom antalet mottagare har ökat successivt under många år. År 2003 genomfördes omfattande ändringar i reglerna för bostadstillägg till pensionärer (BTP) som en konsekvens av ändrade regler för ålderspensionssystemet och den tidigare förtidspensioneringen. De nya reglerna för 2003 ledde till en viss försämring för förmånstagarna. En del BTP-tagare med något högre inkomster fick lägre nettoinkomster med de nya reglerna.

Utgifterna ökade under 2005 och 2006 eftersom antal nybeviljade sjukersättningar var större än utflödet. Även bostadskostnaderna ökade.

Av de personer med sjuk- eller aktivitetsersättning som under 2006 hade bostadstillägg var 56 procent kvinnor och 87 procent av mottagarna var ensamstående.

Handikappersättning kan beviljas till personer som har nedsatt funktionsförmåga av funktionshinder som har uppstått före 65 års ålder. Handikappersättning är vanligare bland kvinnor än bland män. Allt efter hjälpbehovets eller merutgifternas storlek kan man få ersättning med olika andelar av prisbasbeloppet.

Utgifterna för handikappersättning ökade till och med 2004 något varje år liksom antalet personer med denna ersättning. Åren 2005–2006 sjönk utgiften något eftersom den nedre gränsen för ersättningen 2003 höjdes från 16 till 19 år. Ersättning utbetalades i genomsnitt till 61 000 personer. Under 2007 beräknas antalet handikappersättningar åter öka långsamt eftersom övergångsbestämmelserna spelat ut sin roll. Försäkringsutgifterna beräknas öka marginellt i löpande priser.

Arbetskadeersättningar ger ekonomisk trygghet vid inkomstbortfall på grund av bestående arbetsskada. Arbetskadeersättningarna omfattar flera förmåner, främst livräntor enligt arbetsskadeförsäkringen. Utgifterna för arbetsskadeersättningar minskade kraftigt under 1990-talet på grund av ändrade regler. Åren 2002–2003 genomfördes några regeländringar som kan medföra ökade utgifter på sikt.

Antalet livräntor minskade år 2005 och 2006. Antalet livräntor beräknas fortsätta minska under de närmaste åren. Även utgifterna beräknas minska.

Bilstöd till handikappade har till syfte att underlätta för funktionshindrade personer att förflytta sig på egen hand. Stödet är ett bidrag för köp och/eller anpassning av eget motorfordon. Bilstödet består av flera olika bidragsdelar. Grundbidrag och anskaffningsbidrag för inköp av motorfordon kan sökas på nytt vart sjunde år. Bidrag för anpassning av fordon kan beviljas vid behov utan tidsbegränsning. Under 2006 utbetalades bilstöd för 257 miljoner kronor. Grundbidrag betalades ut till 1 935 personer och anpassningsbidrag till 1 762 personer. År 2007 beräknas medelsbehovet uppgå till 249 miljoner kronor. Tillgängliga medel inklusive tilläggsanslag och anslagskredit uppgår till 243 miljoner kronor. Utbetalningar som inte ryms inom ramen för tillgängliga medel får enligt lag vänta till nästkommande år.

Utgifterna för **assistansersättning** växer stadigt. Ersättningen lämnas till personer med svåra funktionshinder, om detta har uppstått före 65 års ålder och om personen har behov av minst 20 timmars grundläggande assistans i veckan i genomsnitt. Assistansersättningen utgår med ett schablonbelopp per timme beviljad assistans till den ersättningsberättigade. Denne anlitar en anordnare som ska utföra assistansen. Vanligast är att kommunen, ett brukarkooperativ eller en privat anordnare anlitas. Hemkommunen finansierar för varje person de 20 första assistanstimmarna per vecka.

Under 2006 fick i genomsnitt drygt 14 000 personer assistansersättning för i genomsnitt 100 timmar per vecka. De sammanlagda utgifterna uppgick till 16 084 miljoner kronor, av vilka kommunerna stod för 3 202 miljoner. Den beräknade kostnadsökningen de närmaste åren beror på att ersättning per timme, antalet assistanstimmar per person samt antalet personer som beviljas assistansersättning alla beräknas fortsätta öka.

En parlamentarisk utredning, Assistanskommittén, tillsattes 2004 med uppdrag att göra en bred översyn av lagarna (LASS, LSS) avseende personlig assistens, utreda orsakerna till den snabba utgiftsökningen för assistansersättning samt föreslå regeländringar som kan dämpa denna. Uppdraget omfattar sedan 2006 en översyn av hela LSS och ska redovisas senast 31 mars 2008.

I **övrig ersättning** ingår trafiklivräntor, ersättningar från den frivilliga yrkesskadeförsäkringen och skadeståndslivräntor.

1.5 Ekonomisk trygghet vid ålderdom

Tabell 1.4 Ekonomisk trygghet vid ålderdom

Miljoner kronor	2005	2006	2007 prognos	2008 prognos
Ålderspension	191 623	197 702	206 383	217 989
Inkomstgrundad pension	169 175	176 363	185 947	198 423
Garantipension	22 448	21 339	20 436	19 566
Mottagare, 1000-tal i dec				
Inkomstgrundad	1 506	1 543	1 593	1 652
Garantipension	846	828	816	808
Överföringar till EU	58	25	36	37
Änkepension	15 281	15 200	15 121	15 108
Inkomstgrundad änkepension	14 517	14 497	14 496	14 567
Garantipension	764	703	625	541
Mottagare, 1000-tal i dec				
inkomstgrundad änkepension	368	362	356	350
Garantipension	33	30	26	21
Omställningspension	574	613	638	677
Inkomstgrundad omställningsp.	399	438	466	506
Garantipension	175	175	172	171
Mottagare, 1000-tal i dec				
inkomstgrundad omställningsp.	6	7	7	7
Garantipension	6	6	6	6
Bostadstillägg till ålderspension m.m.	7 333	7 448	7 411	7 378
Mottagare, 1000-tal i dec	295	289	283	276
Äldreförsörjningsstöd	483	419	385	381
Mottagare, 1000-tal i dec	11	10	10	11
Delpension	-4	0	-1	0
Utbetalningar	0	0	0	0
Ålderspensionsavgift	-4	0	-1	0
Mottagare, 1000-tal i dec	0	0	0	0
Övriga pensioner	58	53	52	51
Summa miljoner kronor	215 406	221 459	230 025	241 622
I relation till BNP (%)	8,1	7,8	7,6	7,6

Pensionssystemet har genomgått stora förändringar. *Ålderspensionen* har tidigare i huvudsak bestått av folkpension och allmän tilläggs-pension (ATP). År 2001 utbetalades för första gången ny tilläggs-pension, inkomstpension och premiepension – gemensamt kallade inkomstgrundad pension – för ålderspensionärer födda 1938 eller senare.

I januari 2003 togs ATP, folkpension och pensionstillskott bort. ATP och folkpension ersattes då i huvudsak av den nya tilläggspensionen även för pensionärer som är födda före 1938. Även garantipension, som är ett grundskydd, infördes 2003. Garantipensionen ersätter folkpension i vissa fall, pensionstillskott samt det särskilda grundavdraget som tidigare fanns i skattesystemet. De ålderspensionsförmåner som finns sedan 2003 är således inkomstpension, premiepension, tilläggspension och garantipension. Dessutom finns det särskilda pensionstillägg och några andra tilläggförmåner fortfarande kvar.

Utbetalningarna av ålderspension steg kraftigt 2003 till följd av de nya reglerna. Många pensionärer fick samtidigt en ökad inkomstskatt, varför nettoutbetalningarna endast ökade marginellt. De senaste tre åren (2004–2006) har utbetalningarna från ålderspensionen årligen ökat med ca 3 procent.

Utgifterna för inkomstgrundad pension ökar samtidigt som utgifterna för garantipension minskar och denna utveckling kommer med dagens regelverk att fortgå så länge de genomsnittliga inkomstgrundade pensionerna stiger. Det nya pensionssystemet är mer följsamt till samhällsekonomin och demografin än det gamla pensionssystemet. Kostnadsutvecklingen på längre sikt påverkas därför av pris- och reallöneutveckling, förändringar i räntenivåer och aktiekurser och många andra faktorer som hör till den samhällsekonomiska utvecklingen.

I januari 2003 ändrades reglerna för *efterlevandepensioner* i flera avseenden. En anpassning till reglerna för det nya ålderspensionssystemet har medfört att garantipension i vissa fall ersätter folkpension och det särskilda grundavdraget i skattesystemet. Den särskilda efterlevandepensionen har börjat avvecklas.

Antalet kvinnor som har *änkepension* minskar eftersom förmånen är under avveckling. Den nya inkomstgrundade änkepensionen motsvarar i huvudsak den tidigare ATP-pensionen. De flesta kvinnor med änkepension under 65 år får dessutom ett tillägg som motsvarar den tidigare folkpensionen. Den tidigare inkomstprövningen har därvid tagits bort. En änka under 65 år som saknar inkomstgrundad änkepension eller har låg sådan kan under vissa förutsättningar få garantipension som tillägg till änkepension.

Under både 2005 och 2006 minskade utgifterna för änkepension något i löpande priser och i fasta priser beräknas utgiftsminskningen fortsätta.

Omställningspension betalas ut till efterlevande maka eller make. Ersättningstiden varierade under 1990-talet. År 2003 förlängdes ersättningstiden för omställningspension från sex till tio månader och sedan till tolv månader 2005. En efterlevande förälder som har barn under 12 år får därefter förlängd omställningspension tills det yngsta barnet fyllt 12 år. Sedan 2003 får också en efterlevande förälder som har barn mellan 12 och 18 år förlängd omställningspension under ett år.

Antalet omställningspensioner beräknas öka till 2010 till följd av vissa övergångsregler. Även utgifterna för omställningspension beräknas öka.

Bostadstillägg till ålderspensionärer är ett inkomstprövat bidrag för att täcka merparten av en bostadskostnad, dock högst 93 procent av 5 000 kronor. Långsiktigt minskar antalet ålderspensionärer som erhåller bostadstillägg (BTP). Det beror på att många mottagare av BTP är äldre ålderspensionärer och att nytillkomna ålderspensionärer har en högre medelpension.

Kvinnor är med sina lägre pensioner som grupp mera beroende av bostadstillägg än män. Utgiftsutvecklingen har varit ojämn beroende på så gott som årliga förändringar i reglerna.

År 2003 skedde omfattande förändringar som en konsekvens av det nya ålderspensionssystemet. För pensionärerna innebar det en liten förbättring. Det berodde bland annat på förändrade regler för inkomst av kapital och förmögenhet. År 2006 höjdes taket för högsta boendekostnad från 4 670 kronor till 4 850 kronor och 2007 till 5 000 kronor. Ersättningsgraden höjdes år 2006 från 91 till 93 procent av boendekostnaden.

Utgifterna minskade något 2005 och 2006 som en del av den långsiktiga utvecklingen.

Av de personer med ålderspension som under 2006 hade bostadstillägg var 82 procent kvinnor och 90 procent av mottagarna var ensamstående.

I januari 2003 infördes förmånen **äldreförsörjningsstöd**. Detta är avsett för personer 65 år och äldre som inte får sina grundläggande försörjningsbehov tillgodosedda genom andra förmåner inom det allmänna pensionssystemet. Det kan vara personer som har mycket låg pension eller ingen alls, till exempel på grund av att de vistats för få år i Sverige. En del personer födda i Sverige kan även få äldreförsörjningsstöd, t.ex. de som har tidiga uttag av pension.

Under 2006 betalades 419 miljoner kronor ut i äldreförsörjningsstöd. Nivån beräknas fortsätta sjunka under kommande år på grund av att vissa förmånstagare beräknas få hel garantipension efter 10 år i Sverige. De är då inte längre berättigade till äldreförsörjningsstöd.

Av de personer som under 2006 hade äldreförsörjningsstöd var 52 procent kvinnor och 55 procent av mottagarna var ensamstående.

Delpension kunde tidigare beviljas till personer mellan 61 och 64 år. Delpensioneringen är nu avvecklad. Den sista delpensionen övergick i ålderspension 2004.

Övriga pensioner är frivillig pension och sjömanspension.

1.6 Annan utbetalning

Tabell 1.5 Utbetalningar som administreras av Försäkringskassan

Miljoner kronor	2005	2006	2007 prognos	2008 prognos
Aktivitetsstöd	11 515	11 755	8 000	5 500
Dagpenning TPL m.fl.	4	3	3	3
Familjebidrag till TPL	37	28	29	29
Övrigt	28	24	24	24
Summa miljoner kronor	11 583	11 810	8 056	5 556
I relation till BNP (%)	0,4	0,4	0,3	0,2

Aktivitetsstöd dominerar utbetalningarna inom denna grupp. Aktivitetsstöd ges till den som deltar i arbetsmarknadspolitiskt program, till exempel arbetsmarknadsutbildning eller arbetslivsinriktad rehabilitering. Länsarbetsnämnden anvisar enskilda personer till de arbetsmarknadspolitiska program som ger rätt till aktivitetsstöd. Försäkringskassan beräknar och betalar ut stödet samt prövar frågor om återbetalningsskyldighet.

I annan utbetalning ingår också ersättningar till totalförsvarspiktiga (TPL). I *övrig* annan utbetalning ingår småföretagarförsäkring, semesterlöneförsäkring samt smittbärarersättning.

1.7 Administration

Tabell 1.6 Kostnader för socialförsäkringens administration

Miljoner kronor	2005	2006	2007 prognos	2008 prognos
Försäkringskassan ¹⁾	8 465	9 251	9 128	8 772
AP-fonden	858	880	916	948
PPM	252	296	286	291
Skatteverket m.m.	279	403	287	346
Summa miljoner kronor	9 855	10 829	10 617	10 357
I relation till BNP (%)	0,4	0,4	0,4	0,3
Administrationens andel av försäkringsutgifterna, %	2,3	2,4	2,4	2,2

¹⁾ Inklusive förändring av beräknad pensionsskuld 2004 samt exklusive FMC och Stressinstitutet.

Försäkringskassans verksamhet finansieras i huvudsak genom anslag på statsbudgeten men även med avgiftsinkomster.

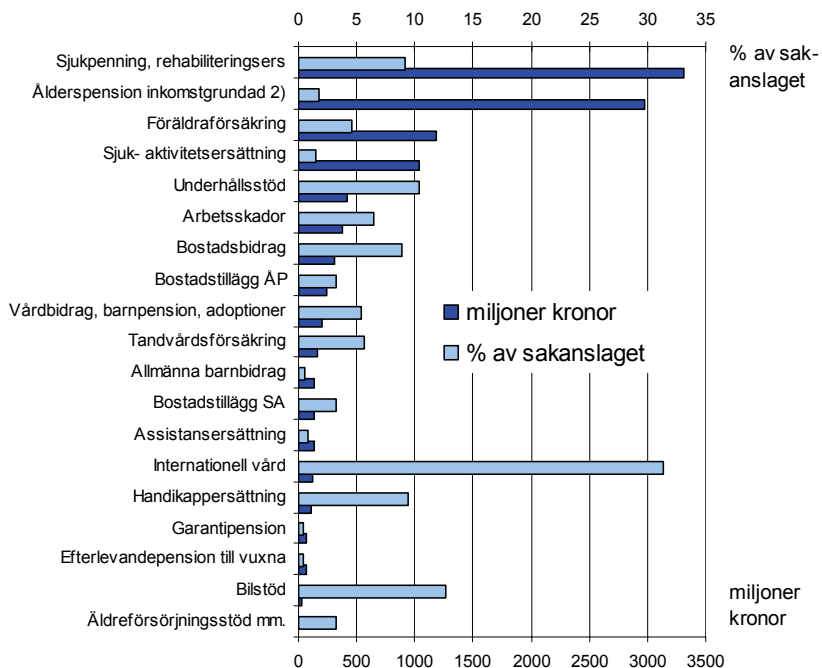
AP-fondernas kostnader mer än fördubblades mellan 2000 och 2003, bland annat som en följd av nya möjligheter, som infördes 2001, till placeringar vilka medfört en mer omfattande portföljadministration. Sedan 2005 ingår provisionskostnader som integrerad del vid beräkningen av nettoavkastningen på AP-fondens tillgångar. Tidigare redovisades dessa separat som en del av fondernas förvaltningskostnader.

Sedan 1998 tillkommer även administrationsutgifter för Premiepensionsmyndigheten (PPM).

År 2006 var administrationens andel av utgifterna 2,4 procent.

Nedbrutet på specifika förmåner är administrationskostnaderna starkt koncentrerade till ålderspension och sjukförsäkring. När AP-fondernas, PPM:s och Skatteverkets administration tas med uppgick kostnaderna för att administrera ålderspensionen till nästan 2,9 miljarder kronor 2006, vilket motsvarar 1,7 procent av utbetalat belopp. Kostnaderna för förvaltning av sjukpenning och rehabiliteringsersättningar uppgick till 3,3 miljarder kronor, eller drygt 9 procent av utbetalat belopp. Föräldraförsäkringen kostade drygt 1 miljard kronor eller 4,5 procent av utbetalt belopp att administrera, en kostnad som emellertid förväntas sjunka om fler föräldrar använder de automatiserade självbetjäningstjänster som finns på Internet.

Diagram 1.1 Administrationskostnader 2006 fördelat på förmån¹⁾



¹⁾ Fördelning baserad på Försäkringskassans tidsredovisning.

²⁾ Inklusiva AP-fonderna, PPM och Skatteverket.

2 Socialförsäkringens utgifter i långsiktigt respektive internationellt perspektiv

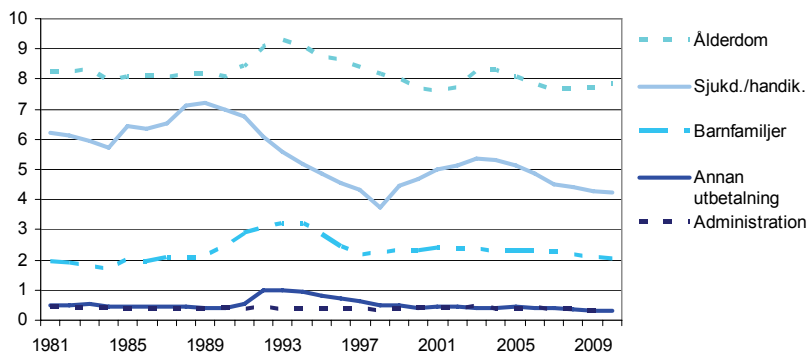
I detta kapitel beskrivs först utvecklingen av de större förmånsslagen sedan 1980. Sedan kommenteras utvecklingen av socialförsäkringens totala utgifter sedan 1965, både i förhållande till samhällsekonomin i stort och till den privata konsumtionen. Slutligen redovisas utvecklingen av de sociala utgifterna i Sverige i jämförelse med andra Europeiska länder.

2.1 Utgiftsutvecklingen sedan 1980

Uttryckt i 2006 års priser har socialförsäkringsutgifterna ökat från 264 miljarder kronor 1980 till 448 miljarder 2006, en ökning med 69 procent⁶. Utgiftsökningen var under denna period kraftigast under andra halvan av 1980-talet. Den främsta anledningen var de då snabbt växande sjukpenningkostnaderna. I början av 1990-talet mattades sedan ökningstakten av. Även här beror förändringen framför allt på utvecklingen av sjuk- och arbetsskadeersättningarna. Bland annat infördes en sjuklöneperiod och en karensdag i sjukförsäkringen. Åren 1996–1997 sjönk utgifterna till och med i löpande penningvärde, främst som en följd av sänkta ersättningsnivåer i sjuk- och föräldraförsäkringen men även av en överflyttning av kostnadsansvaret för läkemedel från socialförsäkringen till landstingen.

⁶ Fokus i denna sammanställning är utvecklingen av socialförsäkringsutgifterna och dess orsaker. Dessa redovisas därför *inklusive* ålderspensionssystemet även om detta är ett finansiellt autonomt system och utgiftsutvecklingen därför inte får samma konsekvenser som utgifter från statsbudgeten.

Diagram 2.1 Socialförsäkringens utgifter för de olika huvudgrupperna i förhållande till BNP^{1) 2)}



¹⁾ Prognos för åren 2007–2010.

²⁾ Utvecklingen för hela socialförsäkringen i förhållande till BNP redovisas i avsnitt 2.3.

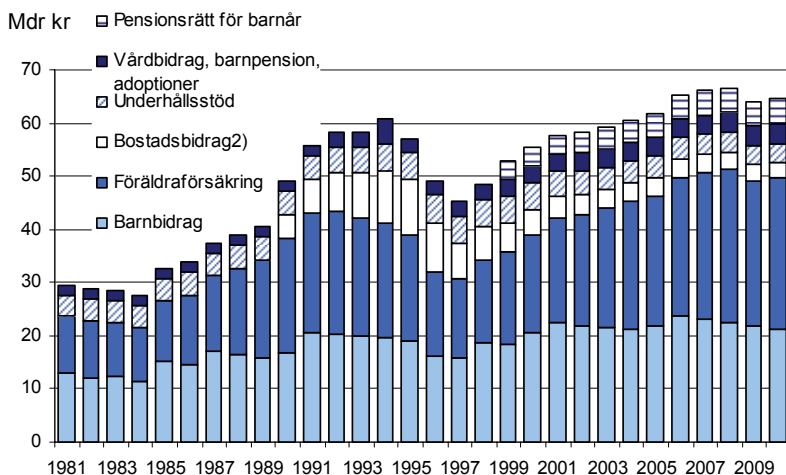
Sedan 1998 stiger utgifterna åter kontinuerligt. Införandet av de statliga ålderspensionsavgifterna 1999 höjde utgiftsnivån kraftigt. Införandet av den statliga ålderspensionsavgiften medför emellertid till stor del att en tidigare dold utgift redovisas synligt och avser således inte i sig några nya åtaganden. Fram till och med 2002 var sedan den ökande sjukskrivningen den viktigaste orsaken bakom de totala kostnadsökningarna.

Ökningen av de totala kostnaderna fortsätter och beräknas fortsätta, om än i avtagande takt, även under innevarande och nästa år, nu framför allt på grund av att pensionsutgifterna fortsätter öka stadigt. I och med att merparten av ålderspensionssystemet ligger utanför statsbudgeten medför detta emellertid inte en statsfinansiell belastning på samma sätt som till exempel för utgifterna för sjukdom och handikapp.

2.2 Utgifterna per huvudgrupp sedan 1980

Nedan kommenteras utgiftsutvecklingen sedan 1980 för de tre områdena ekonomiskt stöd till barnfamiljer, ersättning vid sjukdom och handikapp samt ersättning vid ålderdom.

Diagram 2.2 Ekonomisk trygghet för familjer och barn, miljarder kronor i 2006 års priser¹⁾



¹⁾ Prognos för åren 2007–2010.

²⁾ Bostadsbidrag administreras av Försäkringskassan först från 1994.

Det ekonomiska stödet till **barnfamiljer** steg med 86 procent i fasta priser mellan 1985 och 1994. Därefter medförde minskat barnafödande och olika regeländringar att utgifterna sjönk fram till 1997. Sedan 1998 har utgifterna på grund av bland annat ökande födelsetal, utbyggnad av föräldraförsäkringen och flera höjningar av nivån på barnbidraget åter ökat. Ökningen är dock långsammare än tidigare och utgifterna inom detta område var först 2005 högre i fasta priser än det tidigare högsta värdet, från år 1994.

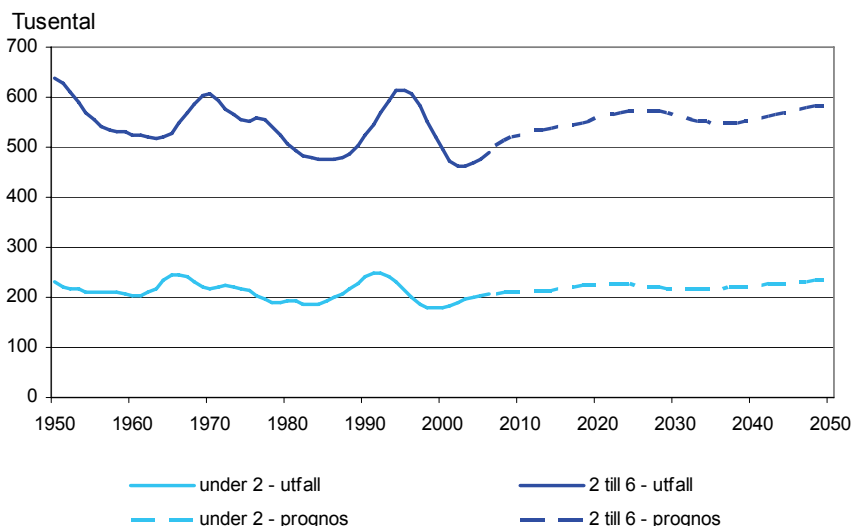
Ökningen av utgifterna inom detta område beror även på införandet av pensionsrätt för barnår samt på den statliga ålderspensionsavgiften som sedan 1999 inräknas i utgifterna för föräldrapenning och vårdbidrag.

Under första hälften av 1990-talet var föräldraförsäkringen den största utgiftsposten inom området ekonomiskt stöd till barnfamiljer. Försäkringskostnaderna ökade dels som en följd av att föräldrapenningperioden förlängdes från 360 dagar till 450 dagar 1989, dels att många barn föddes. Minskningen i utgifterna från och med mitten av 1990-talet var i sin tur en följd av att ersättningsnivån sänktes samtidigt som födelsetalen sjönk.

Inom den tillfälliga föräldrapenningen, kan variationerna i antal ersatta dagar jämfört med samma månad ett år tidigare vara mycket stora beroende på när influensaepidemier och liknande infaller. Under de senaste 11 åren har emellertid antalet dagar per barn med ersättning för vård av barn varit mycket stabilt.

Enligt SCB:s senaste befolkningsprognos förväntas antalet barn, både i åldern 0–2 och 2–6 öka från och med år 2007 så att antalet barn i dessa båda åldersgrupper i mitten av 2020-talet är omkring 10 respektive 20 procent fler än i dag. Hur många barn som kommer finnas ett givet år är emellertid mycket svårt att förutsäga på medellång sikt givet de stora variationer i födelsetalen som uppvisats historiskt.

Diagram 2.3 Antal barn under 2 år respektive 2–6 år 1950–2006 samt prognos för perioden 2007–2050



Källa: SCB:s befolkningsprognos 2006

Barnbidragen var under perioden 1996–2002 den största utgiftsposten inom stödet till barnfamiljer. År 2006 var 1,67 miljoner barn berättigade till barnbidrag, inklusive förlängt barnbidrag. Sedan 2002 minskar utgifterna eftersom stora barnkullar fyller 16 år och de flesta av dem då normalt inte längre är berättigade till bidraget. Efter en temporär ökning av utgifterna på grund av höjningen av barnbidraget och flerbarnstillägget 2005 beräknas det sjunkande antalet barn under 16 år medföra att utgifterna fortsätter sjunka under perioden fram till 2009. Enligt SCB:s senaste befolkningsprognos kommer antalet barn under 16 år vara omkring 4 procent lägre år 2010 än år 2005. Därefter förväntas antalet emellertid öka till omkring 2030 då det beräknas vara nästan 10 procent högre än 2005.

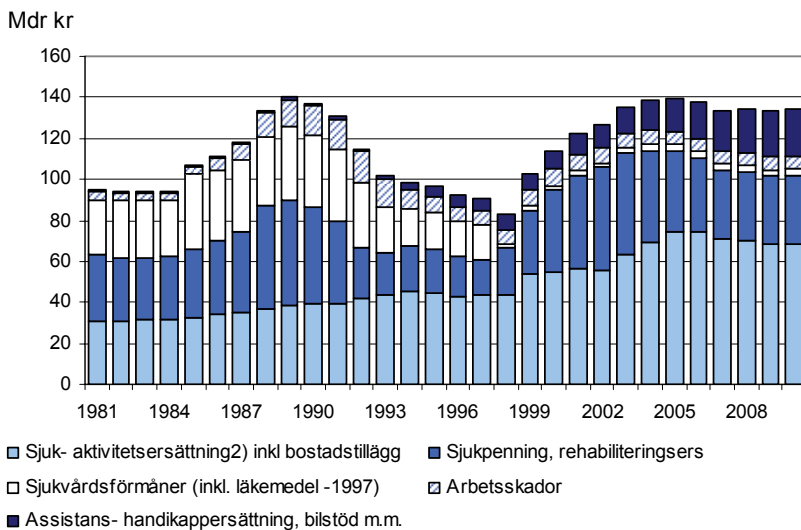
Omfattande regeländringar inom bostadsbidraget 1997, vars syfte var att sänka försäkringsutgifterna, minskade avsevärt såväl utgifterna som antalet hushåll med bostadsbidrag. Med den nuvarande ekonomiska utvecklingen i samhället beräknas antalet bidragsberättigade hushåll ligga i stort sett konstant.

Även utgifterna för underhållsstöd beror på sikt till stor del på antal barn i aktuell ålder. Bland de barn som kommer in i underhållsstödssystemet finns en stor koncentration till åldrarna mellan 1 och 5 år då separationer är relativt vanliga.

Av de barn som fanns i underhållsstödssystemet i januari 2006 var över 40 procent äldre än 14 år. Det innebär att inom några år kommer en stor del av barnen med underhållsstöd att slussas ut ur systemet på grund av åldersskäl. Samtidigt är barnkullarna fortfarande relativt små jämfört med början av 90-talet, vilket bidrar till att färre barn kommer in i systemet. Detta i kombination med att Försäkringskassan arbetar med att få fler separerade föräldrar att lösa underhållsfrågan sinsemellan, utan inblandning från Försäkringskassan talar för att antalet barn med underhållsstöd kommer att fortsätta minska en lång tid framöver.

Även förändringar i separationsfrekvensen kan givetvis på lång sikt spela en roll.

Diagram 2.4 Ekonomisk trygghet vid sjukdom och handikapp, miljarder kronor i 2006 års priser¹⁾



¹⁾ Prognos för åren 2007–2010.

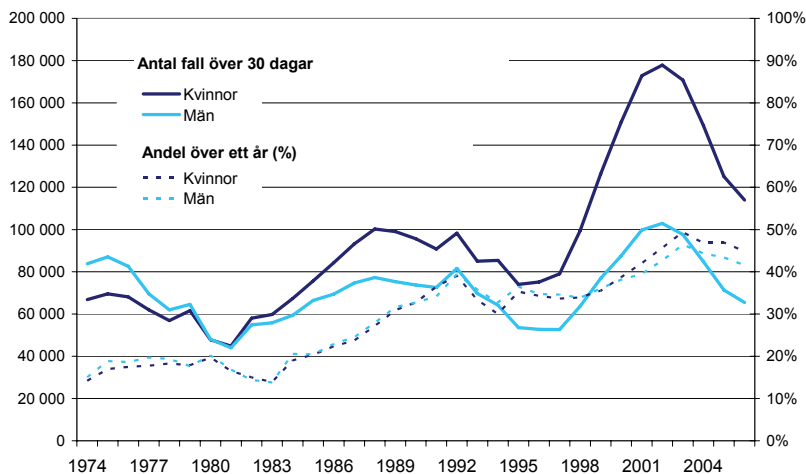
²⁾ Förtidspension och sjukbidrag till och med 2002.

³⁾ Utgifterna är inte helt jämförbara över tid då längden på sjuklöneperioden varierat.

De sammanlagda försäkringsutgifterna för ersättningar vid **sjukdom och handikapp** ökade kraftigt under andra halvan av 1980-talet. Ökningen uppgick till 50 procent i fasta priser mellan 1984 och 1989. Utgifterna sjönk sedan mycket snabbt, med 40 procent mellan åren 1989 och 1998. Den främsta anledningen till upp- och nedgångar i utgifterna har varit att sjukpenningutgifterna varierat kraftigt.

Eftersom kostnadsansvaret för läkemedel övertogs av sjukvårdshuvudmännen 1998 sjönk de totala utgifterna inom området ersättning vid sjukdom och handikapp även detta år trots en vändning i sjukförsäkringsutgifterna. En halvering av sjuklöneperioden och en höjning i ersättningsnivån avseende sjuk- och rehabiliteringspenning innebar en utgiftsökning som sedan fortsatte fram till och med 2004 på grund av den höga sjukskrivningen och den påföljande uppgången av antalet personer som får sjuk- eller aktivitetsersättning. Uppgången i sjukskrivningen och därmed i sjukpenningutgifterna mellan 1997 och 2003 var till viss del endast en upprepning av utvecklingen under andra halvan av 1980-talet. En betydande skillnad är att den senaste uppgången varit ännu mer koncentrerad till långa sjukfall. Könsskillnaderna är dessutom betydligt större än i början av 1990-talet.

Diagram 2.5 Antal sjukfall i som varat minst 30 dagar samt andel av dessa som varat minst 1 år i december månad 1974–2006



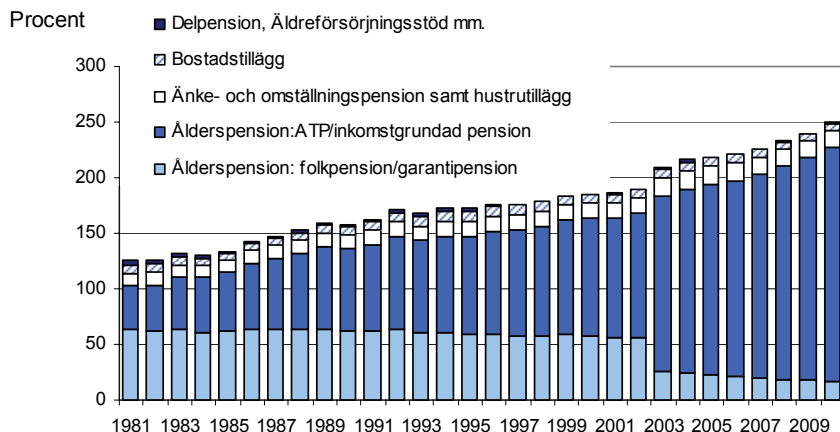
Sjukpenningutgifterna planade ut markant 2003. Sedan april 2003 har antalet dagar som sjukpenning betalats ut varje månad varit lägre än motsvarande månad ett år tidigare⁷. Detta gäller även utgifterna sedan juli 2003. Antalet dagar då sjukpenning betalas ut förväntas även fortsätta sjunka snabbt under prognosperioden. Parallellt har emellertid utgifterna för sjuk- och aktivitetsersättning (förtidspension innan 2003) ökat trendmässigt.

Inom arbetsskadeförsäkringen har regeländringar en ofta fördröjd effekt. Först omkring år 2010–2015 kommer 2002 års regler att tillämpas för nästan samtliga

⁷ Avser fall som varat minst 29 dagar.

ärenden som avgörs. Då kommer troligen bifallsfrekvensen att vara högre än i dag. Möjligen kan detta medföra att även anmälningsfrekvensen ökar. På lång sikt kan även förändringar i arbetsmiljö och andra arbetsförhållanden påverka utgifterna. Slutligen påverkas utgifterna också av den nya indexeringen av arbetskadellivräntor.

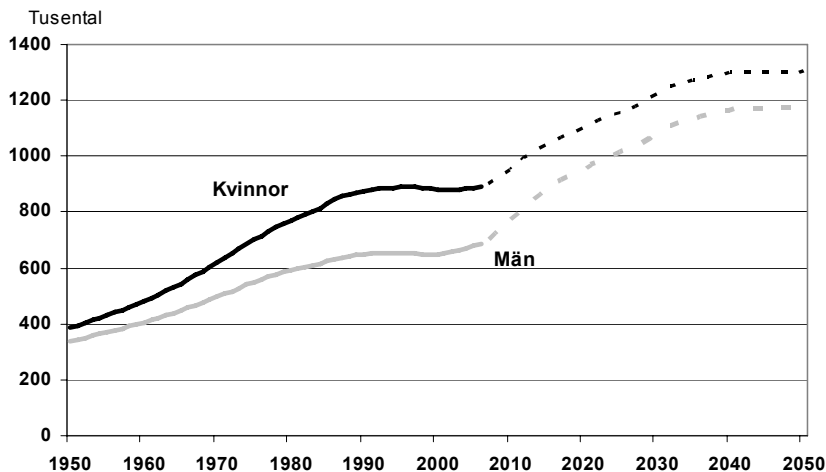
Diagram 2.6 Ekonomisk trygghet vid ålderdom, miljarder kronor i 2006 års priser¹⁾



¹⁾ Prognos för åren 2007–2010.

Ett ökande antal ålderspensionärer och en successiv höjning av medelpensionen medför att utgifterna för **ersättning vid ålderdom** ökar kontinuerligt. Utgifterna har ökat med 82 procent i fasta priser mellan 1980 och 2005.

Enligt SCB:s senaste befolkningsprognos förväntas antalet personer över 65 år öka från under de närmaste decennierna så att antalet personer i denna åldersgrupp i mitten av 2030-talet förväntas vara drygt 50 procent fler än i dag.

Diagram 2.7 Antal personer 65 år och äldre 1950–2006 samt prognos för perioden 2007–2050

Källa: SCB:s befolkningsprognos 2006

Kostnaderna för ersättning vid ålderdom har i fast penningvärde ökat i jämn takt eftersom allt fler blir äldre och har allt högre pensioner. Den helt dominerande utgiftsposten är ålderspension. Inom ålderspension har den inkomstgrundade (och tidigare ATP-) delen ökat medan garantipensionen (och tidigare folkpensionsdelen) har minskat i och med ålderspensionsreformen.

Sedan 2003 är det nya ålderspensionssystemet i drift fullt ut, även om utfasningen av de äldre reglerna kommer sträcka sig över flera decennier. Den nya ålderspensionen består av inkomstgrundad ålderspension och garantipension. År 2003 steg utgifterna för inkomstgrundad ålderspension kraftigt bland annat för att garantipensionens konstruktion skiljer sig från folkpensionens och utgifterna därför till större del belastar den inkomstgrundade delen av ålderspensionssystemet. Då det tidigare grundavdraget för pensionärer samtidigt avskaffades ökade nettoutbetalningarna efter skatt betydligt långsammare. År 2005 ökade utbetalningarna för den inkomstgrundade ålderspensionen med drygt 3 procent i fasta priser medan utgifterna för garantipension sjönk med nästan 6 procent.

Pensionsutgifterna beräknas fortsätta öka även kommande år, bland annat på grund av utvecklingen av priser och reallöner samt nya ålderspensionärs intjänade pensionsrätt. Garantipensionens andel beräknas fortsätta att sjunka snabbt då dess utgifter i fasta priser förväntas sjunka med omkring 5 procent per år medan den inkomstgrundade pensionen förväntas fortsätta öka med omkring 4 procent per år.

Förmånen änkepension som i dag motsvarar omkring 95 procent av utgiften för efterlevandepension till vuxna kan till största del beräknas vara borta omkring

mitten av århundradet. Förmånen är under avveckling och de yngsta kvinnorna som har änkepension är födda i början av 1970-talet.

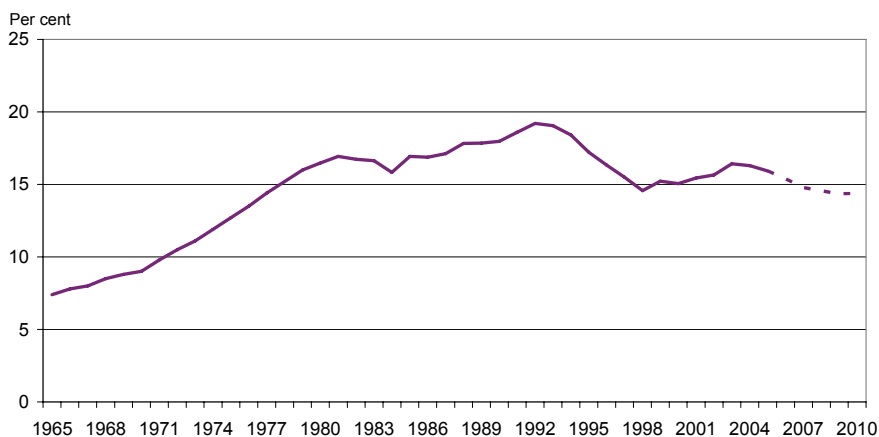
Delpensionsförsäkringen är avvecklad och betalas inte längre ut sedan december 2004.

2.3 Socialförsäkringens andel av samhällsekonomin

Utbetalningar från socialförsäkringen utgör en betydande del av samhällsekonomin. Diagram 2.8 visar socialförsäkringens utbetalningar i förhållande till bruttonationalprodukten (BNP) sedan 1965. Under 1980-talet steg dessa utbetalningar kontinuerligt i förhållande till BNP. Flera kostnadsreducerande regeländringar – sänkta ersättningsnivåer, sjuklöneperiod och karensdag i sjukförsäkringen – medförde under 1990-talet att utgifterna minskade i förhållande till BNP. Från 1998 ökade de emellertid åter som en följd av höjda ersättningsnivåer samt ökande sjukfrånvaro.

År 2003 motsvarade socialförsäkringen nästan 16,5 procent av BNP, samma nivå som i början av 1980-talet. Då utgifterna ökade betydligt långsammare 2004 och 2005 och då den ekonomiska tillväxten är fortsatt relativt god minskade socialförsäkringens utbetalningar till motsvarande knappt 15,5 procent av BNP 2006. Då inga större kostnadsdrivande regeländringar ännu beslutats för kommande år och då sjukfrånvaron nu minskar beräknas socialförsäkringens andel av samhällsekonomin fortsätta minska de närmaste två åren.

Diagram 2.8 Socialförsäkringens utbetalningar i förhållande till BNP^{1) 2)}



¹⁾ Från och med 1980 är sättet att beräkna BNP något förändrat, vilket sänker socialförsäkringens andel med knappt en procentenhet.

²⁾ Prognos för åren 2007–2010.

Som framgår av diagram 2.8 var ökningstakten under 1960- och 1970-talen, då ATP-systemet byggdes ut och föräldraförsäkringen skapades betydligt snabbare än under 1980-talet. I detta längre perspektiv har utvecklingen av socialförsäkringens andel av samhällsekonomin varit av mer konjunkturrell art sedan början av 1980-talet.

År 2006 uppgick transfereringarna från socialförsäkringen till hushållen till 409 miljarder kronor, vilket motsvarar knappt 82 procent av de totala offentliga transfereringarna till svenska hushåll. Ersättning från arbetslöshetsförsäkring motsvarar ytterligare 5,5 procent och ekonomiskt bistånd (f.d. socialbidrag) samt studiebidrag stod för drygt 2 procent vardera. Följande tabell visar hur socialförsäkringens andel av de totala transfereringarna minskade under 1990-talet då utbetalningar av både arbetslöshetsersättning och socialbidrag ökade markant. Sedan 1999 ökar dock andelen igen, på grund av kraftigt ökade utgifter för sjukförsäkring och ålderspension samt att arbetslöshetsersättning och ekonomiskt bistånd nu minskat.

Tabell 2.1 Transfereringar till hushåll, miljarder kronor i 2006 års priser

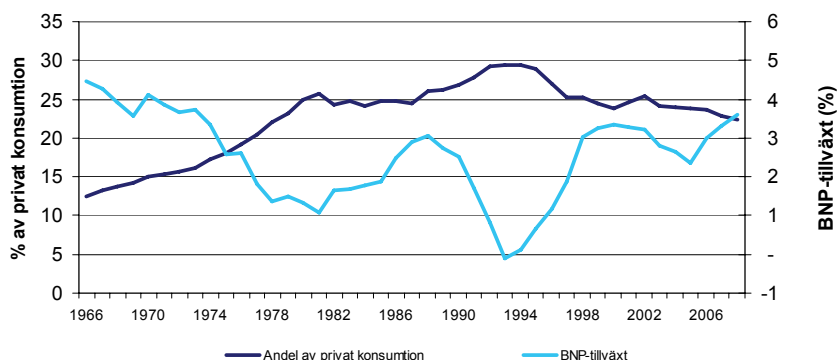
År	Offentliga transfereringar till hushåll, brutto	Andelar (%) av totalen			
		Socialförsäkring	Arbetslöshetsförsäkring	Socialbidrag/Ekonomiskt bistånd	Studiebidrag m.m.
1980	278,1	82,1			
1985	305,4	80,0	3,7		
1990	377,2	84,1	2,3		
1991	392,6	82,7	3,8		
1992	424,8	77,8	6,8		
1993	430,3	75,4	11,0	5,1	2,1
1994	440,4	75,3	10,7	3,3	2,4
1995	430,2	75,8	10,5	3,2	2,4
1996	414,8	75,8	10,5	3,7	2,3
1997	413,7	74,7	9,9	3,7	2,9
1998	426,2	74,7	9,1	3,3	4,2
1999	435,0	76,4	8,2	3,1	3,9
2000	440,5	77,7	7,9	2,8	3,3
2001	442,2	79,9	5,7	2,6	3,3
2002	450,9	81,5	5,3	2,4	3,0
2003	476,4	81,9	6,1	2,2	2,6
2004	490,8	81,1	6,8	2,2	2,5
2005	497,0	81,4	6,3	2,2	2,5
2006	501,3	81,7	5,5	2,1	2,6
2007 prog	496,6	82,3	5,1	2,1	2,4
2008 prog	499,0	82,9	4,5	2,0	2,4

Källa: Konjunkturinstitutet samt Försäkringskassans beräkningar

Socialförsäkringens nettoutbetalningar till hushåll motsvarade fram till mitten av 1990-talet en allt större andel av hushållens totala konsumtion. Efter en kulmen på drygt 29 procent under recessionsåren 1993–1994 sjönk andelen till 25 procent 2000, för att sedan åter öka något.

År 2006 motsvarade socialförsäkringens transfereringar nästan 24 procent av hushållens konsumtionsutgifter. Den historiska utvecklingen av socialförsäkringens transfereringars betydelse för privat konsumtion framgår av följande diagram. Liksom i förhållande till bruttonationalprodukten växte socialförsäringen i förhållande till total privat konsumtion trendmässigt under 1960- och 1970-talen.

Diagram 2.9 Socialförsäkringens nettotransfereringar till hushåll som andel av privat konsumtion samt BNP-tillväxt¹⁾²⁾



¹⁾ 5 årigt genomsnitt.

²⁾ Prognos för åren 2007–2008.

En omfattande socialförsäkringssektor kan teoretiskt ha en både positiv och negativ inverkan på den ekonomiska tillväxten. Höga kostnader nödvändiggör höga avgifts- eller skatteinkomster vilket kan ge upphov till så kallade skatteklivar. Detta innebär att skillnaden mellan vad arbetsgivarna betalar och vad de anställda får i nettoinkomst blir betydande. Höga ersättningsnivåer kan även teoretiskt minska drivkrafterna till förvärvsarbete. En omfattande socialförsäkring kan emellertid också utgöra ett skyddsnet som underlättar företagsamhet och som undviker permanent utslagning av människor vid ekonomiska strukturomvandlingar.

En effekt som är mer entydig är att en socialförsäkring som är så omfattande som den svenska bör ha en viss stabiliserande effekt på konjunkturen. Under perioder med hög tillväxt sjunker socialförsäkringsutgifterna över lag i relation till privat konsumtion och vice versa. När så mycket som en fjärdedel av privat

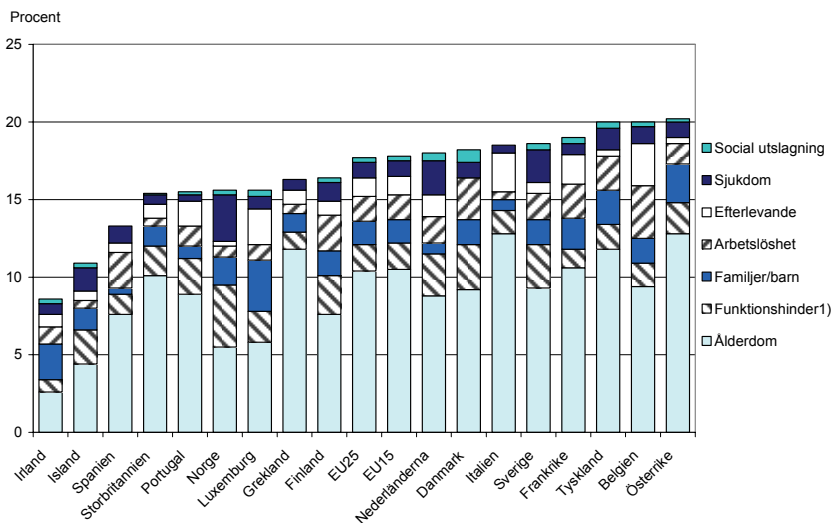
konsumtion kommer från socialförsäkringen innebär detta att den utövar en viss stabiliserande effekt på konjunkturcykeln.

Under perioden fram till 1980 kan emellertid inte socialförsäkringens ökande andel av hushållens konsumtionsutrymme sägas vara ett resultat av den sjunkande tillväxten utan snarare av den uppbyggnad av försäkringen som bland annat möjliggjorts av 1950- och 1960-talens snabba tillväxt.

2.4 Socialförsäkringens utgifter i ett internationellt perspektiv

Internationella jämförelser av socialförsäkringens omfattning försvåras av att behov som i vissa länder tillgodoses med transfereringar till hushållen i andra länder kan mötas med till exempel skatteavdrag eller direkta tjänster. Ett exempel är att barnfamiljer kan erbjudas antingen subventionerade daghemsplatser, ett kontant vårdnadsbidrag, ett riktat skatteavdrag eller kombinationer av dessa. För att emellertid kunna jämföra just hur stor del av samhällsekonomin som omfördelas av offentlig sektor genom direkta transfereringar till hushåll på ett sätt som liknar det som i Sverige benämns socialförsäkring redovisas dessa uppgifter för år 2004 i nedanstående diagram.

Diagram 2.10 Offentliga transfereringar i förhållande till BNP 2004



¹⁾ Inklusivt sjuk- och aktivitetsersättning för Sverige.

Källa: Eurostat (2006), Social Protection Expenditure Database

För de totala offentliga transfereringarna låg Sverige 2004 på femte plats inom EU (EU-15), efter Österrike, Belgien, Tyskland, Frankrike. Skillnaderna i de

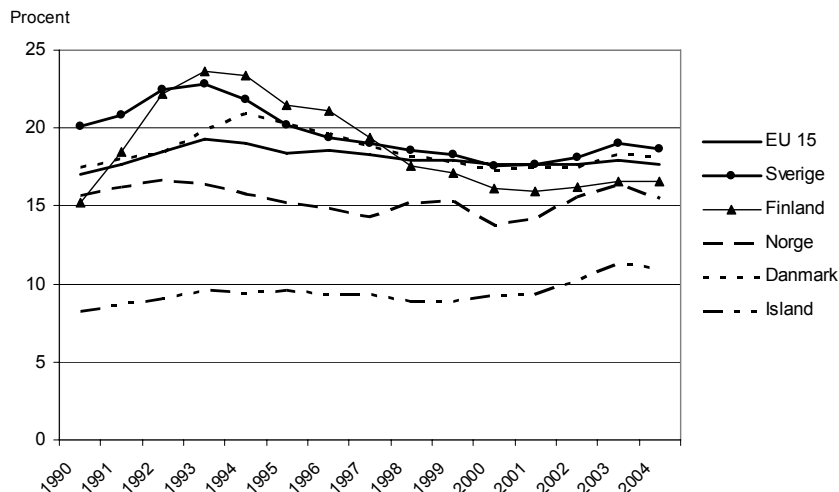
totala offentliga transfereringarna andel av samhällsekonomin är förhållandevis små mellan Västeuropeiska länder. Med undantag av Irland, Island och Spanien omfördelas i övriga länder mellan 15 och 21 procent av BNP genom offentliga transfereringssystem till hushållen.

Utgifter för ålderspension utgör den största delen av de offentliga transfereringarna i samtliga länder med något undantag. Prognoser visar att dessa utgifter kommer att öka kraftigt framöver. Detta kommer dock inte att ske i Sverige, där det nya pensionssystemet stabiliserar utgifterna i förhållande till BNP trots en åldrande befolkning⁸.

Skillnaderna mellan länder är däremot betydande vad gäller fördelningen mellan olika kategorier av transfereringar. De nordiska länderna uppvisar flera likheter i detta avseende. I dessa länder motsvaras en lägre andel av BNP av offentliga ålders- och efterlevandepensionssystem än i EU i genomsnitt. En högre andel än den genomsnittliga går emellertid i Norden till förmåner riktade till funktionshindrade. Förmåner riktade till familjer och barn motsvarar en ungefär lika stor del i de nordiska länderna som i EU i genomsnitt. Inom området transfereringar inom kategorin sjukdom, vilka i Sverige motsvaras av sjukförsäkringen, ligger emellertid Norge och Sverige högst av samtliga här redovisade länder medan Finland och Island ligger nära EU-genomsnittet och Danmark ligger betydligt lägre än detta. Även transfereringar riktade till arbetslösa motsvarar mycket skiftande andelar av BNP i de olika nordiska länderna.

⁸ DG ECFIN, Special Report no. 1/2006.

Diagram 2.11 Offentliga sociala utgifter i förhållande till BNP



Källa: Eurostat (2005), Social ProtectionExpenditure Database

Både Sverige och Finland uppvisar en dramatisk utveckling under 1990-talet med snabbt stigande sociala utgifter i förhållande till en sjunkande BNP i början av decenniet och därefter en stabil tillbakagång till följd av både budgetåtstramningar och relativt god ekonomisk tillväxt under de senaste tio åren.

Mellan 2001 och 2003 ökade de offentliga transfereringarna i förhållande till BNP snabbare i samtliga nordiska länder än i genomsnitt i de länder som till i maj 2004 utgjorde den Europeiska Unionen. För Sveriges del var ökningen emellertid till stor del en följd av införandet av det nya ålderspensionssystemet vilket 2003 åtföljdes av en höjning av bruttopensionerna samtidigt som det särskilda grundavdraget slopades. Nettotransfereringarna från den svenska socialförsäkringen var därmed i stort sett konstanta i fasta priser mellan 2002 och 2003.

3 Socialförsäkringens finansiering

I detta kapitel redovisas socialförsäkringsförmånernas olika finansieringskällor, socialavgifternas konstruktion samt in- och utbetalningar för de förmåner som finansieras via socialavgifter.

3.1 Socialförsäkringsförmånernas finansieringskällor

Socialförsäkringarna finansieras främst genom socialavgifter från arbetsgivare och egenföretagare, allmän pensionsavgift, statliga ålderspensionsavgifter som är en del av socialavgifterna, skatter⁹ samt fondavkastning.

Vissa försäkringsförmåner finansieras helt med statliga medel som till exempel barnbidrag, bostadsbidrag och vissa andra bidrag till barnfamiljer samt vissa ersättningar till funktionshindrade och bostadstillägg till pensionärer/personer med sjuk- eller aktivitetsersättning. Underhållsstöd betalas av skattemedel till den del utgifterna inte täcks genom inbetalningar från de underhållsskyldiga. Assistansersättning finansieras till en del av kommunerna.

Det finns ett antal mindre försäkringar som Försäkringskassan administrerar som finansieras med premier eller liknande och/eller avkastning från fonder. Dit hör till exempel frivillig pension, frivillig sjukpenningförsäkring, trafiklivräntor, frivillig yrkesskadeförsäkring, småföretagsförsäkringar och sjömanspensioner.

Den största finansieringskällan utgörs av socialavgifter. Fem försäkringsgrenar finansieras helt eller delvis genom generella socialavgifter. Dessa är föräldraförsäkring, sjukförsäkring, arbetsskadeförsäkring, efterlevandepension samt ålderspension.

Den finansiella kopplingen mellan influtna avgifter och de förmåner de ska finansiera är förhållandevis svag. Med undantag för ålderspensionsavgifterna förs inte avgifterna till någon fond utan till statbudgeten, varifrån socialförsäkringsförmånerna betalas ut. Då avgifterna enligt lag ska finansiera vissa förmåner redovisas emellertid respektive avgifter och förmåner i detta avsnitt samlat som i ett finansiellt mer autonomt system.

⁹ I denna rapport benämns den del av socialförsäkringsförmånerna som varken finansieras med socialavgifter eller via AP-fonderna som ”skattefinansierad”. Statens inkomster består förvisso även av bland annat avgifter och räntor. Att säga att denna del av socialförsäkringen finansieras över statsbudgeten vore emellertid missvisande då detta även gäller de avgiftsfinansierade förmånerna, förutom ålderspension.

Tabell 3.1 Socialförsäkringens inkomster och utgifter 2006

Miljoner kronor	Inkomster				Utgifter			Över-/underskott
	Avgifter	Statliga medel enl. lag	Övrigt	S:a	Utbetalningar	Administration	S:a	
Föräldraförsäkring ¹⁾	24 819	0	–	24 819	25 627	1 157	26 784	–1 965
Barnbidrag	–	23 750	–	23 750	23 611	139	23 750	–
Bostadsbidrag till barnfamiljer m.fl.	–	3 911	–	3 911	3 598	313	3 911	–
Vårdbidrag för funktionshindrade barn	–	2 792	–	2 792	2 625	167	2 792	–
Underhållsstöd	–	2 637	1 816	4 453	4 038	415	4 453	–
Pensionsrätt för barnår	–	4 452	–	4 452	4 452	..	4 452	–
Sjukförsäkring ²⁾	99 350	14 116	–	113 466	107 306	4 543	111 849	1 617 ³⁾
Sjukvårdsförmåner	–	3 671	–	3 671	3 384	287	3 671	–
Handikappersättning	–	1 279	–	1 279	1 171	108	1 279	–
Aktivitetsstöd	11 755	208	–	11 963	11 755	208	11 963	–
Arbetskador	7 683	61	63	7 807	6 005	387	6 392	1 415
Bilstöd	–	289	–	289	257	32	289	–
Assistansersättning	–	13 010	3 202	16 212	16 084	128	16 212	–
Ålderspension								
Till/från AP-fonden	183 624	–	83 356	266 980	176 156	2 077	178 233	88 747
Till/från statsbudgeten	11 576	9 835	–	21 411	21 339	72	21 411	–
Premiep.systemet	26 033	–	–	26 033	232	296	528	..
Efterlevandepensioner	19 206	992	–	20 198	16 840	92	16 932	3 266
Bostadstillägg, BTP	–	11 782	–	11 782	11 410	372	11 782	–
Åldreförsörjningsstöd	–	433	–	433	419	14	433	–
Övrig ersättning	21	81	68	170	152	18	170	–
Ej fördelad administration	–	4	–	4	–	4	4	–
Summa 2006	384 067	93 303	88 505	565 875	436 460	10 829	447 290	..

¹⁾ Här ingår inte havandeskapspenningen vilken finansieras med sjukförsäkringsavgiften.

²⁾ Omfattar sjuk- och rehabiliteringspenning, sjuk- och aktivitetsersättning, havandeskapspenning samt närståendepening.

³⁾ Skillnaden mellan influten sjukförsäkringsavgift och de utgifter som denna enligt lag ska finansiera.

Inkomsterna av socialavgifter, statliga ålderspensionsavgifter och allmän pensionsavgift uppgick 2006 till 384 miljarder kronor. När även räntor och kursändringar med mera räknas in blir summan 467 miljarder. Därtill uppgår den andel av utgifterna som enligt reglerna finansieras med skatter till nästan 93 miljarder kronor eller drygt 20 procent av utgifterna. Ersättningar från kommuner, underhållsskyldiga och liknande motsvarade drygt en procent. En positiv börsutveckling även under 2006 medförde att kursskillnader och räntor med mera från AP-fonden resulterade i ett plus på 83 miljarder kronor. Det innebär sammantaget att inkomsterna översteg utgifterna med nästan 119 miljarder kronor¹⁰.

¹⁰ Här har alltså de 93 miljarder kronor i utgifter som enligt lag ska finansieras med skattemedel bokförts som en inkomst ("statliga medel enligt lag") av motsvarande storlek.

Av de försäkringsgrenar som finansieras med avgifter gav sjuk- och arbetska-
deförsäkringarna samt efterlevandepensionerna sammanlagt under 2006 ett
överskott på drygt 6 miljarder kronor. Samtidigt gav föräldraförsäkringen ett
underskott på 2 miljarder kronor.

Eftersom inkomsterna i premiepensionssystemet, vilka uppgick till 26 miljarder
kronor 2006, är reserveringar, är det inte meningsfullt att ange hur stor del av de
totala utgifterna inom ålderspensioneringen som täcktes av avgiftsinkomster.

3.2 Socialavgifternas konstruktion

Sedan 1999 är strukturen på socialavgifterna väsentligen oförändrad. Avgifts-
satserna för de sju socialavgifter som tas ut sedan detta år återges i tabell 3.2.
Avgiftssatserna för arbetsgivaravgifter och egenföretagaravgifter skiljer sig åt
för sjukförsäkringsavgiften och arbetsmarknadsavgiften.

En grundläggande skillnad finns mellan ålderspensionssystemet, som är av-
giftsbestämt, och övriga försäkringsgrenar, som är förmånsstämnda. Det reforme-
rade ålderspensionssystemet finansieras genom ett antal avgifter som betalas av
arbetsgivare, egenföretagare, staten och den enskilde själv. Dessa avgifter ligger
fast och pensionsutbetalningarna anpassas enligt i förväg fastlagda regler till
vad som är möjligt med tillgängliga medel. För övriga försäkringsgrenar anpas-
sas i stället avgiftssatserna vid behov till utgiftsutvecklingen. Hur stor andel
som ska täckas av avgifter varierar dessutom mellan försäkringsgrenarna.

Tabell 3.2 Avgiftssatser för arbetsgivaravgifter och egenavgifter

Avgiftssatser i %	2001	2002	2003	2004	2005	2006	2007
Ålderspensionsavgift ¹⁾	10,21	10,21	10,21	10,21	10,21	10,21	10,21
Efterlevandepensionsavgift ¹⁾	1,7	1,7	1,7	1,7	1,7	1,7	1,7
Sjukförsäkringsavgift							
– Arbetsgivaravgift	8,8	8,8	11,08	11,08	10,15	8,64	8,78
– Egenföretagare	9,53	9,53	11,81	11,81	11,12	9,61	9,61
Föräldraförsäkrings-avgift ¹⁾	2,2	2,2	2,2	2,2	2,2	2,2	2,2
Arbetskkadeavgift ¹⁾	1,38	1,38	0,68	0,68	0,68	0,68	0,68
Arbetsmarknadsavgift							
– Arbetsgivaravgift	5,84	5,84	3,7	3,7	4,45	4,45	4,45
– Egenföretagare	3,3	3,3	1,16	1,16	1,91	1,91	1,91
Allmän löneavgift ¹⁾	2,69	2,69	3,25	3,13	3,07	4,4	4,4
Arbetsgivaravgift totalt	32,82	32,82	32,82	32,7	32,46	32,28	32,42
Egenavgifter totalt	31,01	31,01	31,01	30,89	30,89	30,71	30,71

¹⁾ Arbetsgivar- och egenavgifter har samma avgiftssats.

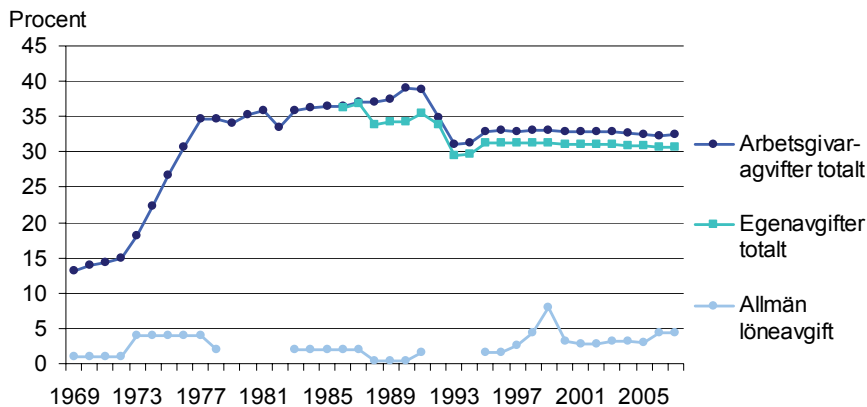
Ovanstående tabell är en sammanställning över avgifternas lagstadgade andel av avgiftsunderlaget. Utöver de avgifter som finansierar socialförsäkringsförmåner finns också en arbetsmarknadsavgift¹¹ och en allmän löneavgift. Sänkningar och höjningar i avgifterna har kompenserats av höjningar och sänkningar i den allmänna löneavgiften, så att den totala avgiftsnivån endast ändrats marginellt mellan enskilda år.

Avgiftsunderlaget utgörs för socialavgifterna av lönesumman för anställda och förvärvsinkomster för egna företagare och betalas av arbetsgivaren respektive egenföretagaren. Den allmänna pensionsavgiften betalas in av de förvärvsarbetande. Den grundas på förvärvsinkomsten och på inkomster som sjukpenning, föräldrapenning, arbetslöshetsförsäkring med mera.

År 2005 genomfördes förändringar för flera avgifter, exempelvis sänktes sjukförsäkringsavgiften. I gengäld infördes en ny avgift, särskild sjukförsäkringsavgift. Avgiften betalades av arbetsgivare. Underlaget för avgiften var utbetald hel sjukpenning för anställda.

I ett längre tidsperspektiv, sedan 1970, har arbetsgivar- och egenavgifter utvecklats som framgår av Diagram 3.1.

Diagram 3.1 Sammanlagda avgiftssatser för socialavgifter 1969–2007



Sedan 1995 har en påtaglig stabilisering skett i den totala nivån på arbetsgivar- och egenavgifter. Den allmänna löneavgiften, som av och till tagits ut sedan 1960-talet¹², återinfördes 1995 och har satts så att totalnivån på socialavgifterna i stort sett varit oförändrad eller endast marginellt ändrad från år till år. Därmed

¹¹ Från denna finansieras arbetslöshetsersättning, aktivitetsstöd samt ett antal mindre förmåner.

¹² Under 1960- och 1970-talen hette avgiften allmän arbetsgivaravgift.

har justeringar av övriga avgiftssatser, vilka till viss del satts för att följa kostnadsutvecklingen inom respektive förmån, inte fått något genomslag i det totala avgiftsuttaget. Detta medför att avgiftsuttaget blir stabilt men även att den finansiella kopplingen mellan avgifter och de förmåner de ska finansiera är svagt.

Finansieringsutvecklingen för de förmåner som finansieras med socialavgifter kommenteras ytterligare i anslutning till tabellerna 3.3–3.9.

3.3 Föräldraförsäkring

Tabell 3.3 Föräldraförsäkringens inkomster och utgifter

Miljoner kronor	2005	2006	2007 prognos	2008 prognos
Inkomster:				
Föräldraförsäkringsavgift	23 504	24 819	26 281	27 689
Statliga medel	–	–	–	–
Summa inkomster	23 504	24 819	26 281	27 689
Utgifter:				
Föräldrapenning	17 738	18 939	21 311	22 762
Tillfällig föräldrapenning	3 742	4 333	3 898	4 094
Statliga ålderspensionsavgifter	2 207	2 355	2 501	2 524
Administration	945	1 157	1 117	1 152
Summa utgifter	24 632	26 784	28 827	30 532
därav avgiftsfinansierade	24 632	26 784	28 827	30 532
Överskott/underskott under året	–1 128	–1 965	–2 546	–2 843
Avgiftstäckning	95 %	93 %	91 %	91 %

Föräldraförsäkringsavgiften finansierar föräldrapenning och tillfällig föräldrapenning samt administrationen av dessa. Avgiften finansierar också de ålderspensionsavgifter som inbetalas till pensionssystemet och som beräknas täcka intjänad pensionsrätt för dessa förmåner. Försäkringsavgiften underskred utgifterna med knappt två miljarder kronor 2006. Med oförändrad avgiftssats beräknas utgifterna årligen överstiga inkomsterna med mer än 2 miljarder kronor under de närmaste åren.

3.4 Sjukförsäkring

Tabell 3.4 Sjukförsäkringens inkomster och utgifter

	2005	2006	2007 prognos	2008 prognos
Inkomster:				
Sjukförsäkringsavgift	108 962	97 573	104 186	109 557
Särskild sjukförsäkringsavgift	1 381	1 777	0	0
Statliga medel enligt lag ¹⁾	14 608	14 115	12 238	12 315
Summa inkomster	124 951	113 465	116 424	121 872
Utgifter:				
Sjukpenning och rehabilitering	35 230	33 217	31 052	31 705
Sjuk- och aktivitetsersättning	56 792	57 491	57 975	58 228
Havandeskapspenning	397	426	434	454
Närståendepenning	72	74	78	83
Sysselsättningsgaranti	22	32	33	34
Statliga ålderspensionsavgifter	16 621	16 066	12 776	13 197
Administration	4 543	4 543	4 384	4 523
Summa utgifter	113 677	111 849	106 732	108 224
Summa avgiftsfinansierat enligt regler	99 068	97 733	94 493	95 909
Överskott ²⁾	+11 274	+1 617	+9 693	+13 648
Avgiftstäckning	111 %	102 %	110 %	114 %

¹⁾ Ej avgiftsfinansierade utgifter.

²⁾ Inga egentliga underskott kan uppstå då lagen inte föreskriver att avgiften ska täcka hela utgiften.

Sjukförsäkringsavgiften finansierar sjukpenning, rehabiliteringsersättning, närståendepenning, havandeskapspenning, inkomstgrundad sjuk- och aktivitetsersättning samt större delen av administrationskostnaderna för dessa förmåner. Utgiften för sysselsättningsgaranti finansieras med skattemedel. Garantiersättningar finansieras med skattemedel. Avgiften finansierar även statliga ålderspensionsavgifter för ovanstående förmåner.

Det finns ingen regel om att sjukförsäkringsavgiften ska finansiera dessa förmåner i sin helhet varför inga egentliga underskott kan uppstå. Höjd sjukförsäkringsavgift från och med 2003 har medfört att avgiftsinkomsterna har överskridit de avgiftsfinansierade utgifterna med omkring 10 miljarder kronor per år 2003, 2004 och 2005. Detta överskott reducerades på grund av den sänkta avgiftssatsen till knappt 2 miljarder kronor 2006. Med i framtiden oförändrad avgiftssatts beräknas överskottet dock därefter öka snabbt.

3.5 Arbetsskadeförsäkring

Tabell 3.5 Arbetsskadeförsäkringens inkomster och utgifter

Miljoner kronor	2005	2006	2007 prognos	2008 prognos
Inkomster:				
Arbetsskadeförsäkringsavgift	7 266	7 683	8 134	8 563
Statliga medel m.m.	133	124	118	114
Summa inkomster	7 399	7 807	8 252	8 677
Utgifter:				
Ersättningar till försäkrade	5 957	5 580	5 452	5 272
Statlig ålderspensionsavgift	390	424	489	399
Administration	396	387	374	385
Summa utgifter	6 743	6 392	6 315	6 056
Därav avgiftsfinansierat	6 610	6 267	6 197	5 942
Överskott under året	656	1 415	1 937	2 621
Avgiftstäckning	110 %	123 %	131 %	144 %

Arbetsskadeavgiften finansierar ersättningar enligt lagen om arbetsskadeförsäkring och motsvarande äldre förmåner samt större delen av deras administration. Dessutom finansierar avgiften statliga ålderspensionsavgifter för utbetalade arbetsskadelivräntor med mera. Även ersättningar enligt lagen om statligt personskadeskydd ingår i utgifterna. Dessa är statligt finansierade. En del ersättningar betalas av före detta affärsverk enligt äldre regler. Även detta redovisas i tabellen som finansiering med statliga medel.

Arbetsskadeförsäkringen redovisade tidigare kraftiga underskott. Flera kostnadsreducerande regeländringar som begränsat försäkringens omfattning har medfört att försäkringen visar årliga överskott sedan 1993. Överskottet har använts till att betala tillbaka den tidigare skulden och under 2000 blev skulden helt betald. Arbetsskadeavgiften sänktes från 1,38 till 0,68 procent 2003 vilket reducerade ett överskott på drygt 6 miljarder kronor 2002 till en halv miljard kronor 2004. Från detta minimum har överskottet åter ökat och uppgick till knappt en och en halv miljard kronor 2006 med en tendens till fortsatt ökning.

3.6 Efterlevandepension

Tabell 3.6 Efterlevandepensioners inkomster och utgifter

Miljoner kronor	2005	2006	2007 prognos	2008 prognos
Inkomster:				
Efterlevandepensionsavgift	18 164	19 206	20 333	21 406
Statliga medel	1 052	992	915	833
Summa inkomster	19 215	20 198	21 248	22 239
Utgifter:				
Efterlevandepensioner	16 903	16 840	16 772	16 786
Administration	119	93	89	93
Summa utgifter	17 022	16 932	16 862	16 879
därav avgiftsfinansierat	15 971	15 940	15 947	16 045
Överskott under året	2 193	3 266	4 386	5 361
Avgiftstäckning	114 %	120 %	128 %	133 %

Efterlevandepensionsavgiften har tidigare finansierat barnpension, änkepension och omställningspension med mera. Sedan 2003 finansieras endast inkomstgrundad efterlevandepension av avgiften. Garantipension till änke- och omställningspension samt efterlevandestöd till barn finansieras genom skattemedel. Dessutom ska större delen av administrationen av dessa förmåner finansieras av avgiften.

Avgifterna har mer än väl täckt utgifterna för efterlevandepensioner och beräknas överskrida inkomstgrundad efterlevandepension under de närmaste åren.

3.7 Ålderspensioneringen

Avgifter till ålderspensionssystemet kan tas ut på tre sätt. Avgiftssatsen är bestämd till 18,5 procent av pensionsunderlaget, som är förvärvsinkomst minus allmän pensionsavgift. Allmän pensionsavgift betalas för det första av alla förvärvsarbete och avgiftssatsen är 7,0 procent av förvärvsinkomster upp till 8,07 inkomstbasbelopp. För det andra betalar arbetsgivare och egenföretagare socialavgifter. En av arbetsgivar- eller egenförtagaravgifterna är ålderspensionsavgiften som beräknas till 10,21 procent av förvärvsinkomsten. En tredje typ av avgift till ålderspensionssystemet tillämpas för mottagare av inkomstgrundade transfereringar, vilka belastas med en statlig ålderspensionsavgift som betalas direkt från statsbudgeten till ålderspensionssystemet. I allmänhet är den statliga ålderspensionsavgiften för transfereringar 10,21 procent. För så kallade pensionsgrundade belopp är avgiften 18,5 procent.

Den ålderspensionsavgift som arbetsgivare och egenföretagare betalar fördelas till AP-fonden, premiepensionssystemet och statsbudgeten. Den allmänna pensionsavgiften förs i sin helhet till AP-fonden. De statliga ålderspensionsavgifterna fördelas mellan AP-fonden och premiepensionssystemet.

3.8 Ålderspension från AP-fonden

Tabell 3.7 AP-fondens inkomster och utgifter

Miljoner kronor	2005	2006	2007 prognos	2008 prognos
Inkomster:				
Ålderspensionsavgift till AP-fonden	179 552	183 624	190 894	198 478
Därav socialavgift	77 277	81 180	86 042	90 435
allmän pensionsavgift	74 762	75 098	80 094	84 475
statlig ålderspensionsavgift	26 450	26 564	23 698	22 827
reglering av avgifter	1 063	782	1 060	741
Kurskillnader och räntor m.m.	114 598	83 356	73 760	68 795
Summa inkomster "netto" för AP-fonden	294 150	266 980	264 654	267 273
Utgifter:				
Pensionsutbetalningar från AP-fonden	169 071	176 132	185 533	197 733
Därav tilläggspension	162 564	165 970	170 504	176 358
Inkomstpension	6 507	10 162	15 029	21 375
Överföringar till EG	57	24	35	36
AP-fondens administration och kostnadsersätt.	2 032	2 077	1 717	1 612
Summa utgifter	171 160	178 233	187 285	199 381
Överskott/underskott under året	122 990	88 747	77 369	67 892
Avgiftstäckning	105%	103%	102%	100%
Fondbehållning 31 december	769 190	857 937	935 306	1 003 198

Ålderspensionssystemet är fristående från förtidspension och efterlevandepension. Från AP-fonden finansierades till och med 2002 ålderspension från ATP och ålderspension från folkpension för dem som haft ATP. Sedan 2001 finansieras också de nya förmånerna inkomstpension och tilläggspension från fonden.

AP-fondens inkomster består av socialavgift, allmän pensionsavgift samt avkastning på placerade medel. Fonden tillförs också statliga ålderspensionsavgifter från olika anslag i statsbudgeten.

Vid redovisning av fondbehållningen används marknadsvärdet. En positiv kursutveckling 2005 ledde tillsammans med avgifter som översteg utgifterna med 8,4 miljarder till ett överskott på nästan 123 miljarder. Nuvarande fördelning av avgifterna beräknas täcka utgifterna även under 2006 och 2007.

För tjänstemän inom de europeiska gemenskaperna kan värdet av pensionsrättigheter föras från AP-fonden och premiepensionssystemet till EU:s tjänstepensionssystem.

3.9 Ålderspension, premiepension

Tabell 3.8 Premiepensionens inkomster och utgifter

Miljoner kronor	2005	2006	2007 prognos	2008 prognos
Inkomster:				
Ålderspensionsavgift till premiepensionssystemet	23 805	26 033	27 119	27 313
Utgifter:				
Utbetalda premiepensioner	104	231	414	690
Överföringar till EU	1	1	1	1
Administration	252	296	286	291
Reservationer, ändrad pensionsskuld (netto)	23 448	25 505	26 418	26 331
Summa utgifter	23 805	26 033	27 119	27 313

En del av ålderspensionsavgiften förs till premiepensionssystemet som administreras av Premiepensionsmyndigheten. Till premiepensionssystemet är också sjunde AP-fonden knuten. Eftersom systemet är nytt är utbetalningarna än så länge små. Inkomsterna är betydligt högre. Det finns dock inget egentligt överskott då avgifterna fonderas/reserveras för framtida utbetalningar.

3.10 Ålderspensionsutbetalningar från statsbudgeten

Tabell 3.9 Statsbudgetens inkomster och utgifter för ålderspension

Miljoner kronor	2005	2006	2007 prognos	2008 prognos
Inkomster:				
Ålderspensionsavgift till statsbudgeten	11 352	11 576	12 193	14 083
Statliga medel	11 138	9 835	8 303	5 555
Summa inkomster	22 491	21 411	20 496	19 638
Utgifter:				
Garantipension	22 431	21 322	20 419	19 550
Vissa tillägsförmåner	18	17	17	16
Administration	42	72	60	72
Summa utgifter	22 491	21 411	20 496	19 638

Från statsbudgeten finansierades fram till och med 2002 folkpension till pensionärer utan ATP samt pensionstillskott samt några andra tilläggsförmåner. I januari 2003 togs folkpension och ATP bort och ersattes av tilläggspension och garantipension. Garantipensionen finansieras över statsbudgeten.

Ålderspensionsavgift över inkomttaket förs till statsbudgeten. Det är inte i lag avgjort vad denna avgift ska finansiera. Denna del av ålderspensionsavgiften beräknas emellertid sedan 2004 motsvara drygt 50 procent av utgifterna för garantipension med mera, det vill säga den del av ålderspensionssystemet som finansieras över statsbudgeten.

I serien Analyserar har följande skrifter publicerats under år 2007:

- 2007:1 Nej till sjukpenning. Vad hände sen?
- 2007:2 Att säga nej på ett bra sätt. Intervjuer med personer som blivit nekade sjukpenning – om beslut, bemötande och information
- 2007:3 Vad händer efter avstämningsmötet?
- 2007:4 Socialförsäkring – för alla? Rapport från forskarseminarium i Umeå 24–25 januari 2007
- 2007:5 Socialförsäkringens omfattning och finansiering 2005–2008

Socialförsäkringens omfattning och finansiering 2005–2008

Socialförsäkringen omfattade 447 miljarder kronor 2006. I denna rapport redovisar Försäkringskassan hur försäkringen används och hur den finansieras. Socialförsäkringen sätts också in i sitt samhällsekonomiska sammanhang. Omfattningen på svensk socialförsäkring jämförs med närmaste motsvarighet i andra länder i Europa. För åren 2007 och 2008 redovisar Försäkringskassan en prognos över både utgifter och finansiering. Rapporten är användbar för alla som har behov av övergripande statistik om socialförsäkringens förmåner och finansiering.