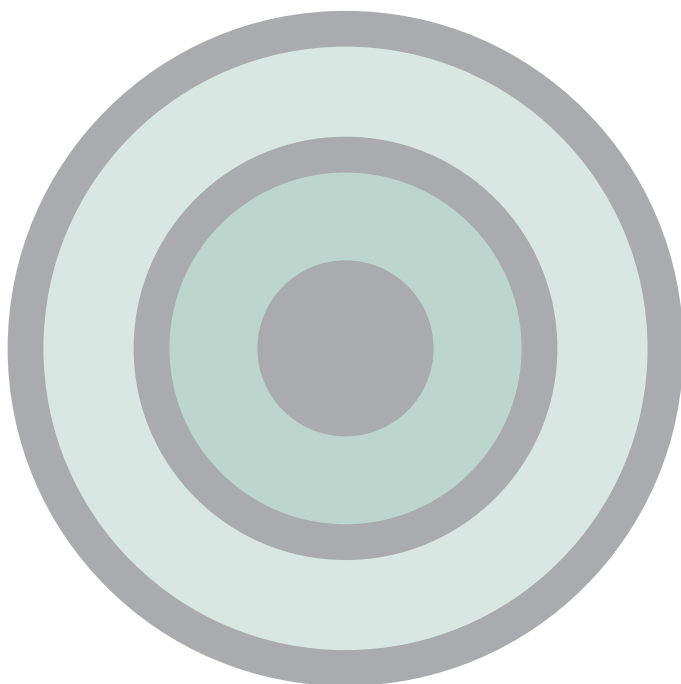


ANALYSERAR

2006:8



Socialförsäkringens omfattning
och finansiering 2004–2007



Försäkringskassan

Utgivare Försäkringsdivisionen
Utvärderingsavdelningen

Uppllysningar Jon Dutrieux
08-786 98 28
jon.dutrieux@forsakringskassan.se

Beställning E-post: forsakringskassan@ontime.se
Telefon: 08-556 799 29, On Time
Internet: www.forsakringskassan.se

Tryck Lenanders Grafiska AB, 2006

Innehåll

Sammanfattning	5
Inledning	7
1 Socialförsäkringens utgifter 2004–2007	11
1.1 Utgifternas fördelning 2005	11
1.2 Utvecklingen mellan 2004 och 2005 och beräknad utveckling fram till 2009	12
1.3 Ekonomisk trygghet för familjer och barn	14
1.4 Ekonomisk trygghet vid sjukdom och handikapp.....	20
1.5 Ekonomisk trygghet vid ålderdom	27
1.6 Annan utbetalning	31
1.7 Administration.....	32
2 Socialförsäkringens utgifter i långsiktigt respektive internationellt perspektiv	34
2.1 Utgiftsutvecklingen sedan 1980.....	34
2.2 Utgifterna per huvudgrupp sedan 1980	35
2.3 Socialförsäkringens omfattning i relation till den totala samhällsekonomin.....	43
2.4 Socialförsäkringens utgifter i ett internationellt perspektiv	47
3 Socialförsäkringens finansiering	50
3.1 Socialförsäkringsförmånernas finansieringskällor	50
3.2 Socialavgifternas konstruktion.....	53
3.3 Föräldraförsäkring	56
3.4 Sjukförsäkring.....	57
3.5 Arbetskadeförsäkring.....	58
3.6 Efterlevandepension.....	59
3.7 Ålderspensioneringen.....	60
3.8 Ålderspension från AP-fonden.....	61
3.9 Ålderspension, premiepension	62
3.10 Ålderspensionsutbetalningar från statsbudgeten.....	63

Sammanfattning

Socialförsäkringens utgifter uppgick 2005 till 435 miljarder kronor av vilka 306 miljarder var nettoutbetalningar till hushåll, nästan 3 miljarder var utgifter för sjukvårdsförmåner, 93 miljarder var preliminärskattebetalningar, 24 miljarder var inbetalningar av statliga ålderspensionsavgifter och 10 miljarder var utgifter för administration. Utgifterna ökade med 8 miljarder mellan 2004 och 2005 vilket är den minsta ökningen sedan 1998. Den lägre ökningstakten beror främst på att de tidigare snabbt stigande utgifterna inom ohälsområdet nu planat ut. Under 2006 och 2007 beräknas utgifterna med dagens regelverk stiga med omkring 11 miljarder om året, främst på grund av ökande ålderspensionsutgifter. I fasta priser beräknas utgifterna ligga i stort sett stilla.

Hälften av utgifterna är utbetalningar till ålderspensionärer, en tredjedel är ersättningar vid sjukdom och handikapp och 14 procent går till barnfamiljer. Administrationens kostnader utgör årligen knappt 2,5 procent av de totala utgifterna.

Socialförsäkringens utgifter stiger över tid. I samband med den djupa recessionen i början av 1990-talet genomfördes emellertid ett antal regeländringar som fick till följd att utgiftsökningen dämpades fram till 1997. Mellan 1998 och 2003 steg utgifterna snabbt som en följd av både hög sjukfrånvaro och stigande ålderspensionsutgifter. I förhållande till BNP sjönk socialförsäkringens utbetalningar 2005 till knappt 16 procent efter att ha stigit från knappt 15 procent 1998 till som mest 16,4 procent 2003. Under 2006–2007 beräknas utgifterna fortsätta sjunka i förhållande till BNP.

Transfereringar från socialförsäkringen till hushåll utgör drygt 80 procent av samtliga offentliga transfereringar till hushållen. Socialförsäkringen utgör även omkring hälften av utgifterna under det av riksdagen fastställda utgiftstaket. Av 100 kronor som används för privat konsumtion kommer nästan 25 från socialförsäkringarna.

Sverige är det land i Norden men inte i EU, där störst andel av BNP omfördelas genom offentliga transfereringssystem till hushållen. Norge och Sverige är de länder i Västeuropa där offentliga sjukförsäkrings-system kostar mest i förhållande till BNP.

Finansieringen av socialförsäkringen sker med socialavgifter, allmän pensionsavgift, skatter samt fondavkastning. År 2005 uppgick avgifts-inkomsterna till motsvarande nästan 90 procent av de totala utgifterna.

Inledning

Socialförsäkringarnas syfte är att ge befolkningen ett skydd mot de ekonomiska risker som är förknippade med sjukdom, handikapp och ålderdom. Försäkringarnas syfte är också att ge ekonomisk trygghet för barnfamiljer samt att utjämna de ekonomiska villkoren mellan barnfamiljer och hushåll utan barn samt att fördela de ekonomiska resurserna över livscykeln.

Sveriges befolkning uppgår i dag till drygt 9 miljoner personer. Av dessa är nästan 1,7 miljoner yngre än 16 år och nästan 1,6 miljoner har uppnått 65 års ålder. Alla som har fyllt 16 år och är bosatta i Sverige är i princip försäkrade och registrerade hos den allmänna Försäkringskassan, för närvarande drygt 7,3 miljoner personer. Därutöver uppbär omkring 75 000 personer bosatta utomlands ålderspension från den svenska socialförsäkringen. Av de personer som är bosatta i Sverige men som inte är individuellt försäkrade i socialförsäkringen är nästan samtliga under 16 år och bor hos sina föräldrar. De senare är då berättigade till vissa socialförsäkringsförmåner just i egenskap av föräldrar. Barn omfattas även direkt av bland annat efterlevandeskyddet.

Syftet med denna sammanställning är att visa socialförsäkringens utgiftsmässiga omfattning, hur försäkringen finansieras samt att belysa dess omfattning över tid. En viktig del är också att presentera prognoser för utvecklingen av utgifter och finansiering under de närmaste åren. Prognoserna är desamma som Försäkringskassan lämnade till regeringen i budgetunderlaget i februari 2006. I prognoserna har hänsyn tagits till gällande regler, beslutade framtida regeländringar och lagda propositioner med lagförslag. Utöver de egentliga prognoserna diskuteras även faktorer som på längre sikt kan påverka utgiftsutvecklingen.

I denna publikation redovisas de förmånsslag som administreras av Försäkringskassan och Premiepensionsmyndigheten. De benämns i Sverige med ett samlingsnamn *socialförsäkring*. I andra sammanhang

och internationellt kan detta begrepp även omfatta andra transfereringar till hushåll, som till exempel arbetslöshetsersättning och ekonomiskt bistånd (f.d. socialbidrag). Hälso- och sjukvård, läkemedel och äldreomsorg är andra exempel på välfärdsinstitutioner som i vissa länder, men inte i Sverige, ingår i begreppet socialförsäkring.

Försäkringskassans finansiella redovisning är inte uppdelad på kön varför inte heller denna rapport kan skilja på förhållandena för män respektive kvinnor. Försäkringskassan ser emellertid under 2006 över möjligheterna att ta fram könsuppdelad statistik samt prognoser.

Samtliga belopp i denna rapport avser utgifter och finansiering på riksnivå. Socialförsäkringens betydelse varierar emellertid stort mellan olika delar av landet. Den finansiella redovisningen möjliggör en fördelning på län och kommuner och sådana uppgifter publiceras även regelbundet. Ingen samlad rapport tas dock för tillfället fram för att beskriva den regionala fördelningen av socialförsäkringens omfattning.

Tablån på nästa sida visar socialförsäkringsförmånerna grupperade i fyra områden, enligt den uppdelning i utgiftsområden som används i bland annat budgetpropositionen. Avsnitt 1 och 2 om socialförsäkringens utgifter följer denna disposition. Avsnitt 3, om finansieringen, följer en annan ordning, efter hur de olika delarna av socialförsäkringen finansieras.

I denna rapport redovisas inte utgifter i löpande priser mer än två år tillbaka. Äldre serier uttrycks i stället i fasta priser eller i relation exempelvis till BNP. Sifferunderlag till rapporten, uttryckt i löpande och fasta priser, går att hämta från Försäkringskassans hemsida: <http://www.forsakringskassan.se/omfk/socialforsakringen/>

Översikt av förmåner

Ekonomisk trygghet för familjer och barn

Målet för politik området ekonomisk familjepolitik är att skillnaderna i de ekonomiska villkoren mellan familjer med och utan barn ska minska inom ramen för den generella välfärden.

Föräldraförsäkring	Vårdbidrag för funktionshindrade barn
havandeskapspenning	Underhållsstöd
föräldrapenning	Pensionsrätt för barnår
tillfällig föräldrapenning	Barnpension med mera
Barnbidrag	Adoptionskostnadsbidrag
Bostadsbidrag till barnfamiljer m.fl.	

Ekonomisk trygghet vid sjukdom och handikapp

Målet för politikområdet ersättning vid arbetsförmåga är att frånavaror från arbetslivet på grund av sjukskrivning i förhållande till 2002 ska halveras fram till 2008. Parallellt ska antalet nya aktivitets- och sjukersättningar minska. Hänsyn skall tas till den demografiska utvecklingen under perioden.

Målen för handikappolitiken är en samhällsgemenskap med mångfald som grund, att samhället utformas så att människor med funktionshinder i alla åldrar blir fullt delaktiga i samhällslivet samt jämlikhet i levnadsvillkor för flickor och pojkar, kvinnor och män med funktionshinder.

Sjukpenning	Bostadstillägg
Rehabiliteringspenning m.m.	Handikappersättning
Närstående penning	Arbetskadeersättning
Sjuk- och Aktivitetsersättning	livräntor
Sysselsättning av vissa personer med sjuk- och aktivitetsersättning	sjukpenning med mera
Sjukvård, internationella förhållanden	Bilstöd till handikappade
Tandvård	Assistansersättning

Ekonomisk trygghet vid ålderdom m.m.

Målet för politikområde ekonomisk äldrepolitik är att personer med låg eller ingen inkomstrelaterad pension ska garanteras ett värdesäkert grundskydd. Efterlevande make skall ges ett rimligt ekonomiskt stöd för att klara omställningen efter ett dödsfall.

Ålderspension
Inkomstgrundad pension
Garantipension
Äldreförsörjningsstöd

Efterlevandepension
änkepension
omställningspension
Bostadstillägg till pensionärer

Annan utbetalning

Aktivitetsstöd
Ersättningar till totalförsvarspliktiga

Småföretagsförsäkringar
Smittbärandesättning m.m.

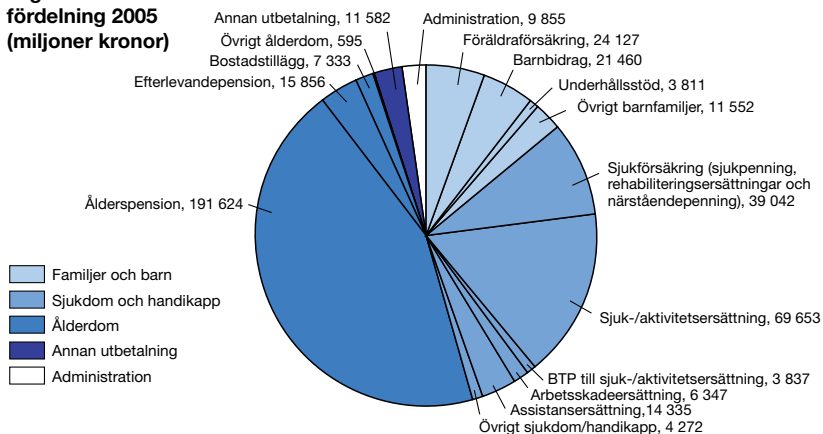
1 Socialförsäkringens utgifter 2004–2007

I detta kapitel beskrivs först fördelningen av socialförsäkringens utgifter mellan de olika huvudgrupperna, ekonomisk trygghet för familjer och barn, ekonomisk trygghet vid sjukdom och handikapp, ekonomisk trygghet vid ålderdom, annan utbetalning samt administration. Påföljande avsnitt redogör för de förmåner som ingår i respektive huvudgrupp samt för de viktigaste faktorerna bakom utgiftsutvecklingen under senare år.

1.1 Utgifternas fördelning 2005

Hälften av utgifterna 2005 var utbetalningar till ålderspensionärer och nästan en tredjedel var ersättningar för och kostnader mot ohälsa.

Utgifternas fördelning 2005 (miljoner kronor)



Av sammanlagda utgifter på 435 miljarder kronor var 399 miljarder, eller 92 procent transfereringar till hushållen. Statliga ålderspensionsavgifter inklusive pensionsavsättningar för barnår utgjorde drygt 5 procent och nästan 2,5 procent var kostnader för administration. Åter-

stående knappa 1 procent utgjordes av ersättning för olika sjukvårdsförmåner. Från transfereringarna drogs 93 miljarder kronor i preliminärskatt så att sammanlagt 306 miljarder betalades ut netto till hushållen.

1.2 Utvecklingen mellan 2004 och 2005 och beräknad utveckling fram till 2009

Utbetalningarna från socialförsäkringen ökade mellan slutet av 1990-talet och år 2004 med omkring 3 procent per år i fasta priser¹. Till stor del berodde utvecklingen på att fler var sjukskrivna och att sjukskrivningsperioderna tenderade att bli längre. Även antalet personer som uppbär sjuk- eller aktivitetsersättning ökade som en följd av de många långa sjukfallen². Utbetalningarna för pensioner ökar dessutom kontinuerligt.

För 2005 uppgick försäkringsutgiften inklusive administration totalt till drygt 435 miljarder kronor. Denna ökning med 8 miljarder i löpande priser jämfört med året före motsvarar en real ökning på 1,5 procent. Detta är den lägsta ökningstakten sedan 1998, både i absoluta och relativa termer.

År 1999 infördes den statliga ålderspensionsavgiften som ska täcka intjänad pensionsrätt för bland annat dagersättningar till hushållen och inkomstrelaterade ersättningar i sjuk- och aktivitetsersättningen. Dessutom ges pensionsrätt för vård av små barn. Dessa statliga ålderspensionsavgifter ingår i utgifterna i samtliga tabeller i denna sammanställning med undantag för tabell 2.1 som avser direkta transfereringar till hushållen³. Sammantaget uppgick de inbetalda statliga ålderspensionsavgifter som hänförs till socialförsäkringen till nästan 24 miljarder kronor 2005.

¹ År 1999 och 2003 var ökningen av *bruttoutgifterna* på grund av olika regeländringar betydligt högre utan att detta i sig påverkade ökningen av netto-utbetalningarna.

² År 2003 ersattes förtidspension och sjukbidrag av förmånerna sjuk- och aktivitetsersättning.

³ Att på detta vis inkludera både statens inbetalningar av avgifter till ålderspensions-systemet och det senares utbetalningar till enskilda individer ger en högre utgiftssumma än om den offentliga sektorns nettoutgifter skulle beräknas.

Försäkringskassan beräknar att utgifterna med dagens regler fortsätter att stiga betydligt långsammare under perioden 2006–2007 än under 1999–2003. Jämfört med 2005 beräknas en ökning i fasta priser med knappt 7 miljarder kronor (1,6 procent) år 2006 och ytterligare 2 miljarder (0,5 procent) år 2007. Ökningarna beräknas nästan uteslutande bero på stigande kostnader för ålderspension.

Tabell 1.1 Socialförsäkringens utgifter i löpande priser

Miljoner kronor	2004		2005		2006 prognos		2007 prognos	
	Utgift	Andel, %	Utgift	Andel, %	Utgift	Andel, %	Utgift	Andel, %
Ekonomisk trygghet för familjer och barn vid sjukdom och handikapp	59 489	13,9	60 949	14,0	65 373	14,6	66 835	14,6
vid ålderdom m.m.	135 928	31,8	137 485	31,6	137 180	30,7	137 345	30,0
Annat utbetalning	212 588	49,8	215 406	49,5	221 770	49,6	231 619	50,5
Administration	9 854	2,3	11 582	2,7	12 227	2,7	11 968	2,6
Totalt	427 237	100	435 277	100	447 532	100	458 391	100
I relation till BNP (%)	16,2		15,9		15,5		15,1	

Socialförsäkringens regelverk kan emellertid komma att ändras under de närmaste åren. Två reformer som aviserats redan till 2006 är en höjning av inkomsttaket för dagersättningsförmånerna där bland annat sjukpenning och föräldrapenning ingår. Dessa reformer kommer om de genomförs leda till ökade utgifter. Både tandvårdsförsäkringen och assistansersättningen utreds dessutom under 2006. Här skulle regeländringar i enlighet med utredningsdirektivens ambitioner sannolikt dämpa utgiftsökningen för assistansersättningen men öka utgifterna för tandvårdsförsäkringen.

1.3 Ekonomisk trygghet för familjer och barn

Tabell 1.2 Ekonomisk trygghet för familjer och barn

Miljoner kronor	2004	2005	2006 prognos	2007 prognos
Föräldraförsäkring	21 309	21 878	23 463	24 926
tillkommer ålderspensionsavgift	2 160	2 250	2 323	2 468
antal ersatta dagar, milj ¹⁾				
Föräldrapenning	42	43	44	44
tillfällig föräldrapenning	5	5	5	5
Havandeskappenning	1	1	1	1
Barnbidrag	20 873	21 460	23 658	23 498
barn 0–15 år, 1000-tal	1 709	1 693	1 673	1 655
Bostadsbidrag till barnfamiljer och ungdomar	3 614	3 605	3 765	3 625
hushåll, 1000-tal	271	274	267	264
Vårdbidrag för funktionsh. barn	2 215	2 319	2 421	2 503
tillkommer ålderspensionsavgift	200	222	232	232
mottagare, 1000-tal i dec	35	37	38	40
Underhållsstöd	3 968	3 811	3 978	3 952
barn, 1000-tal i dec	305	292	287	286
Barnpension m.m.	1 060	1 048	1 043	1 048
inkomstgrundad barnpension	964	942	933	933
efterlevandestöd till barn	96	106	110	116
Barnpension, 1000-tal i dec				
Inkomstgrundad pension	28	28	28	28
Efterlevandestöd till barn	7	8	8	8
Pensionsrätt för barnår	4 051	4 319	4 452	4 544
Adoptionskostnadsbidrag	38	39	38	38
Summa miljoner kronor	59 489	60 949	65 373	66 835
i relation till BNP (%)	14,2	14,3	15,0	14,9

¹⁾ Räknat i hela dagar.

Föräldraförsäkring och barnbidrag dominerar det ekonomiska stödet till barnfamiljer. Under 2005 utgjorde de sammanlagt 75 procent av utgifterna för stöd till barnfamiljer. För detta område uppgick de statliga ålderspensionsavgifterna, inklusive pensionsrätt för barnår, till nästan 7 miljarder kronor 2005.

Föräldraförsäkringen är till för att möjliggöra för kvinnor och män att förena familj och arbete. Föräldraförsäkringen utgår från principen att barn har rätt till och behöver båda sina föräldrar.

Föräldrapenning är den mest omfattande förmånen inom föräldraförsäkringen. Den utgjorde 81 procent av utgiften och 88 procent av alla utbetalda dagar 2005. Den minsta av förmånerna är havandeskapspenning. Den utgjorde knappt 2 procent av utgiften liksom av utbetalda dagar. Tillfällig föräldrapenning avser ersättning för tillfällig vård av barn i olika situationer. Dess andel av samtliga föräldraförsäkringsdagar var 11 procent och av utgiften 21 procent.

Av samtliga utbetalda dagar inom föräldraförsäkringen användes 78 procent av kvinnor och 22 procent av män 2005. Av utgiften utbetalades 73 procent till kvinnor och 27 procent till män. Medelersättning per dag för kvinnor var 422 kronor jämfört med 559 kronor för män.⁴

Den starkt uppåtgående trenden av antalet utbetalda dagar med föräldrapenning som fortgått under flera år försvagades under 2005. Utgiften antas emellertid fortsätta öka successivt under de kommande åren. Det beror dels på att föräldrapenningperioden förlängts med 30 dagar för barn födda 2002 och senare, dels på att födelsetalen stiger sedan några år och dels att den genomsnittliga ersättningen per dag i föräldraförsäkringen ökar.

Medelersättningen ökar både på grund av att den allmänna lönenivån stiger och som en följd av att pappor, med genomsnittligt högre inkomster, ökar sin andel av uttagna dagar. Under 2005 tog pappor ut 19,5 procent av antalet föräldrapenningdagar och 36 procent av dagarna med tillfällig föräldrapenning för vård av barn. Pappors andel av föräldrapenningdagarna, som låg relativt stilla omkring 10 procentenheter under 1990-talet, har ökat stadigt sedan 2000. Ökningen av medelersättningen i dessa förmåner bromsas samtidigt sedan flera år av att fler och fler föräldrar slår i inkomsttaket i försäkringarna. Omkring 10 procent av kvinnorna och omkring 30 procent av männen som tog ut föräldrapenning med ersättning motsvarande sjukpenning

⁴ Observera att havandeskapspenning, som endast kan utbetalas till kvinnor, ingår i dessa siffror. Då denna förmån bara utgör knappt 2 procent av de totala utgifterna för föräldraförsäkringen påverkas emellertid resultatet endast marginellt.

hade en sjukpenninggrundande nivå över taket i föräldraförsäkringen 2005. Den till sommaren 2006 aviserade höjningen av inkomsttak skulle medföra att medelersättningen åter stiger i en takt som ligger närmare den genomsnittliga inkomstutvecklingen.

De allmänna **barnbidragen**, barnbidrag, flerbarnstillägg, förlängt barnbidrag samt EU-förmåner inom barnbidraget syftar till att minska skillnaderna i de ekonomiska villkoren mellan familjer med och utan barn. Barnbidrag utbetalas till alla barnfamiljer. Flerbarnstillägg betalas sedan oktober 2005 ut från och med andra barnet. Även nivån på det allmänna barnbidraget höjdes i oktober 2005 från 950 till 1 050 kronor per månad. Utgiften för denna förmån ökade på grund av regeländringarna med 742 miljoner kronor 2005. Under 2006 förväntas regeländringarna höja utgifterna med drygt 2 miljarder kronor. Mellan 2007 och 2009 förväntas utgifterna emellertid sjunka på grund av ett minskande antal barn i åldern 0–16 år.

Bostadsbidrag är ett behovsprövat bidrag vars storlek bestäms av familjens, bostadskostnadens och inkomstens storlek. Den vanligaste bostadsbidragsmottagaren är en ensamstående mamma. Sedan 1997 är bidraget preliminärt och bestäms i efterhand när inkomsttaxeringen för året är klar. Varje avstämning genererar betydande åter- och tilläggsutbetalningar. Återbetalningsperioden kan sträckas över flera år.

Vårdbidrag kan betalas till föräldrar med funktionshindrade barn eller ungdomar som är i behov av särskild tillsyn och vård. Från och med 2003 höjdes den övre åldersgränsen för möjligheten att få vårdbidrag från 16 till 19 år.

Vårdbidragets storlek följer prisutvecklingen via prisbasbeloppet. Antalet vårdbidrag har ökat under en lång följd av år. Mest ökar den lägsta nivån, en fjärdedels vårdbidrag.

Antalet barn för vilka det betalas ut vårdbidrag har fortsatt öka under år 2005. I december 2003 var antalet drygt 38 700 för att i december 2004 ha ökat till knappt 40 300 och i december 2005 till nästan 42 500. Ökningen är, på grund av ändringen av den över åldersgränsen, koncentrerad till den äldsta åldersgruppen. Antalet barn i åldrarna 17–19 har ökat från knappt 700 i december 2003 till knappt 3 000 i december 2004 och till drygt 4 900 i december 2005.

Vårdbidrag för flickor och pojkar ökar procentuellt sett lika mycket. Det är dock fortfarande vanligast att vårdbidrag betalas ut för pojkar vilka står för 63 procent av vårdbidragsbarnen.

Syftet med **underhållsstöd** är att ett barn ska garanteras halva sitt behov av försörjning i de fall den bidragsskyldiga föräldern inte gör det samtidigt som stödssystemet ska bidra till att båda föräldrarna tar ekonomiskt ansvar för sina barn.

Underhållsstöd lämnas för barn där den bidragsskyldige underlåter att betala underhåll eller betalar ett belopp som är lägre än nivån för underhållsstödet. Detta gäller när föräldrarna lever åtskilda även om föräldrarna har gemensam vårdnad. Underhållsstöd lämnas också till barn där en förälder ensam adopterat barnet.

Underhållsstöd lämnas för barn under 18 års ålder och förlängt underhållsstöd lämnas till studerande barn till och med juni det år de fyller 20 år. Dessa barn garanteras ett ekonomiskt bidrag som från och med 1 februari 2006 höjs med 100 kronor till 1 273 kronor per månad. Om barnet har inkomster över 48 000 kronor per år reduceras underhållsstödet. När underhållsstöd betalas ut som fullt underhållsstöd ska den bidragsskyldige återbetala en beräknad del av underhållsstödet till staten. Underhållsstöd kan också betalas ut som utfyllnadsbidrag och som underhållsstöd vid växelvis boende.

Utgifterna för underhållsstödet (bruttoutbetalningar innan inbetalning från bidragsskyldiga) har visat en tämligen jämn nivå under de senaste tio åren men sjönk märkbart 2004 och 2005 på grund av att färre barn omfattas av systemet. Både antal barn i aktuella åldrar och andel barn till frånskilda föräldrar som finns i underhållsstödssystemet har sjunkit. Av omkring 500 000 barn som inte bor tillsammans med båda sina föräldrar får omkring 270 000, eller 54 procent, underhållsstöd i någon form av Försäkringskassan.

Barnpension utbetalas till barn om en eller båda föräldrarna har avlidit och om barnet, enligt huvudregeln, inte fyllt 18 år eller i vissa fall 20 år.

Antalet barnpensioner har minskat sedan mitten av 1990-talet men ökade något 2002.

År 2003 ändrades reglerna för barnpension som en anpassning till det nya pensionssystemet. Den nya barnpensionen är i sin helhet inkomstgrundad. År 2005 var antalet barnpensioner knappt 28 000. Antalet barnpensioner beräknas ligga i stort sett konstant åren 2006–2007.

År 2003 infördes *efterlevandestöd till barn*. Detta grundskydd betalas ut till barn om en eller båda föräldrarna har avlidit och barnet saknar eller har låg barnpension. Efterlevandestöd ersatte i vissa fall barnpension från folkpensioneringen och i vissa fall underhållsstöd. Antalet efterlevandestöd är 8 000 varav 5 000 betalas ut till barn som helt saknar barnpension.

Det nya ålderspensionssystemet ger *pensionsrätt för barnår*. År 1999 infördes denna statliga ålderspensionsavgift som ska finansiera pensionsrätt för vård av barn i åldern 0–4 år och/eller adoptivbarn som inte uppnått 11-årsåldern. Ett *pensionsgrundande belopp* fastställs som det förmånligaste av tre beräkningsalternativ:

1. En utfyllnad till den enskildes pensionsrätt året före barnets födelse/året då adoptivbarnet är i adoptivföräldrars vård.
2. En utfyllnad till 75 procent av den genomsnittliga pensionsgrundande inkomsten för alla försäkrade under 65 år.
3. Ett fast belopp på ett inkomstbasbelopp.

Avgiften till ålderspensionssystemet för denna pensionsrätt är 18,5 procent av det pensionsgrundande beloppet.

Fr.o.m. år 2005 ändrades reglerna för barnår rätt till inkomstpensionen. Åldersgränsen för barnår rätt för adopterade barn utsträcktes t.o.m. det år barnet fyller 10 år. Barnår rätten räknas från den tidpunkt som den försäkrade fick barnet i sin vård (likställs med tidpunkten för barnets födelse). Lagen gäller även för retroaktiv tid längst fr.o.m. år 1960.

En reglering av den preliminära avgiften görs tre år senare varvid även ränta inräknas. Utvecklingen av utgifterna följer av antalet barn i åldrar 0–4 år (med undantag av adopterade barn), inkomstbasbeloppets utveckling, arbetslösheten samt (för regleringen) 6-månadersräntan.

Bidrag till kostnader vid *internationella adoptioner* uppgår till 40 000 kronor per barn och betalas varje år ut till ett tusental adoptioner. En skärpning i lagen medför att färre kan bli berättigade så att utbetalningarna förväntas minska år 2006.

1.4 Ekonomisk trygghet vid sjukdom och handikapp

Tabell 1.3 Ekonomisk trygghet vid sjukdom och handikapp

Miljoner kronor	2004	2005	2006 prognos	2007 prognos
Sjukförsäkring	44 106	39 041	34 884	31 058
Sjukpenning	35 944	32 479	28 742	26 354
Rehabiliteringsersättningar	3 377	2 751	2 697	2 586
Närståendepenning	69	72	75	80
Ålderspensionsavgift	4 717	3 740	3 370	2 039
antal sjukpenningdagar, milj ¹⁾	78	67	58	51
antal rehabiliteringsdagar, milj ¹⁾	5	4	4	3
Sjukvårdsförmåner	3 425	2 743	3 392	3 481
tandvård	3 129	2 426	2 996	3 121
sjukvård, internationell	296	317	396	360
Sjuk-/aktivitetsersättning	64 185	69 653	70 873	72 462
Aktivitetsersättning	925	1 415	1 523	1 712
Sjukersättning	53 210	55 376	56 672	57 518
Ålderspensionsavgift	10 050	12 840	12 655	13 207
mottagare, 1000-tal i dec				
Aktivitetsersättning	12	16	18	20
Sjukersättning	527	541	547	548
Sysselsättningsgaranti ²⁾	16	22	23	24
Bostadstillägg till personer m. sjuk- aktivitetsersättning	3 522	3 837	3 922	4 008
mottagare, 1000-tal i dec	126	134	137	138
Handikappersättning	1 205	1 173	1 176	1 194
mottagare, 1000-tal i dec	61	61	61	62
Arbetsskadeersättningar	6 487	6 347	6 483	6 799
Utbetalningar	6 051	5 957	6 059	6 293
Ålderspensionsavgift	435	390	424	506
Antal livräntor, 1000-tal	145	139	135	133
Bilstöd	222	347	258	257
Assistansersättning	12 748	14 335	16 207	18 102
mottagare, 1000-tal i dec	12	13	14	15
Övrig ersättning	11	9	8	8
Summa miljoner kronor	135 928	137 485	137 180	137 345
i relation till BNP (%)	5,3	5,1	4,9	4,6

¹⁾ Räknat i hela dagar.²⁾ Kostnader för sysselsättning av vissa personer med aktivitets- eller sjukersättning.

Sjukpenning ersätter en del av inkomstbortfallet vid sjukdom. Sjukförsäkringen har genomgått en rad förändringar under 1990-talet samt under 2000-talets första år. Ersättningsnivån har ändrats flera gånger, karensdag har införts för sjukpenning, sjuklöneperiod (då sjuklön betalas av arbetsgivaren) har införts och dess längd ändrats flera gånger.

Den 1 juli 2003 förlängdes sjuklöneperioden till 21 dagar, men är sedan den 1 januari 2005 återigen 14 dagar. Från 1998 till och med juni 2003 var ersättningsnivån 80 procent av sjukpenninggrundande inkomsten upp till en högsta inkomst om 7,5 gånger prisbasbeloppet. Den 1 juli 2003 sänktes ersättningsnivån till 77,6 procent, men är sedan den 1 januari 2005 åter höjd till 80 procent. Sedan detta senare datum betalar arbetsgivare en särskild sjukförsäkringsavgift motsvarande 15 procent av sjukskrivningsutgifterna för heltidssjukskrivna anställda.

Utgifterna för sjukpenning har varierat kraftigt under de senaste decennierna. Mellan 1998 och 2003 ökade antalet sjukskrivna liksom kostnaderna för sjukskrivningen. Allt fler blev sjukskrivna allt längre. Andelen kvinnor bland samtliga sjukskrivna ökade från år till år under 1970-, 80- och 90-talen men har sedan 2000 legat relativt konstant på omkring 63 procent av samtliga fall.

Sedan början av 2003 minskar antalet ersatta dagar jämfört med motsvarande månader ett år tidigare. En striktare tillämpning av reglerna för godkännande av rätt till sjukpenning, nya metoder för arbetet med att få tillbaka de sjukskrivna i arbete, ett större medvetande om problematiken i den allmänna debatten samt arbetsgivarnas medfinansiering av hel sjukpenning för anställda bör alla vara bidragande förklaringar till utgiftsminskningen för sjukpenning.

Antalet sjukperioder längre än ett år fortsatte att öka fram till i december 2003, dock i avtagande takt. Sedan i januari 2004 minskar även dessa sjukfall i antal jämfört med samma månad ett år tidigare. Sammanlagt minskade antalet nettodagar med sjukpenning med 12 miljoner år 2004 jämfört med ett år tidigare och med 11 miljoner 2005. Under perioden 2006–2009 beräknas antalet nettodagar med sjukpenning fortsätta minska om än i avtagande takt. Antalet nettodagar år 2009 förväntas ligga på 1996 års nivå, omkring 44 miljoner dagar.

Då medelersättningen fortsätter öka minskar utgifterna långsammare än antalet nettodagar. Uttryckt i fasta priser beräknas sjukpenningutgifterna med dagens regler ändå minska med omkring 35 procent mellan 2005 och 2009. Om den aviserade höjningen av intjänandetaket i sjukpenningen genomförs 2006 kommer kostnadsminskningen bli lägre.

I **rehabiliteringsersättningar** ingår här rehabiliteringspenning och andra ersättningar som syftar till att främja arbetslivsriktad rehabilitering av sjuka och skadade personer. Rehabiliteringspenning utgör två tredjedelar av den sammanlagda utgiften. Ersättningsnivån är liksom för sjukpenning 80 procent av den bidragsgrundade inkomsten.

Utgiften för rehabiliteringspenning liksom antalet ersatta dagar ökade under flera år men minskade markant 2005. Under kommande år beräknas försäkringskostnaden för rehabiliteringsersättning minska, om än i en lägre takt än sjukpenningutgifterna.

Till sjukförsäkringen räknas också **närståendepenning** som kan ges till den som avstår från förvärvsarbete för att vårda en närstående svårt sjuk person. Ersättningen ges i regel under högst 60 dagar.

Försäkringskostnaden ökar kontinuerligt liksom antalet personer som vårdar och antalet som vårdas. Det genomsnittliga antalet dagar per person som vårdas var liksom tidigare år omkring 11 dagar år 2005. Kvinnor vårdar nära anhörig i större utsträckning än vad män gör. År 2005 utbetalades ersättning till 9 980 personer.

Vilka **sjukvårdsförmåner** som bekostas genom socialförsäkringen har varierat genom åren. Nu omfattas förmånerna tandvård och sjukvård i internationella ärenden vilka sedan år 2004 utgör två separata anslagsposter.

Reglerna för tandvårdsförsäkringen innebär i korthet att alla vuxna ska ges ett ekonomiskt stöd för tandvård, samt att äldre och personer som har särskilda tandvårdsbehov ges ett bättre ekonomiskt stöd. Ersättningen för tandvård uppgick 2005 till 2 426 miljoner kronor. Den 1 juli 2002 ändrades regelverket för patienter som är 65 år eller äldre. Ersättningsnivån för bastandvård höjdes och ett högkostnadsskydd för protetik infördes. I samband med detta ökade kostnaderna under år 2003 och 2004. Kostnaderna minskade på grund av bokföringstek-

niska orsakermed drygt 20 procent under 2005. Under perioden 2006–2009 beräknas kostnaderna emellertid med dagens regler ligga på ungefär samma nivå som 2004.

Tandvårdsförsäkringen utreds under år 2006 och om regelverket ändras i enlighet med ambitionerna i utredningsdirektiven kommer försäkringen byggas ut vilken bland annat bör medföra ökade utgifter.

Försäkrade i Sverige kan med stöd av Sveriges medlemskap i EU liksom EES-avtalet och vissa konventioner och andra avtal ha rätt till vårdförmåner utomlands. Utgiften för sjukvård i sådana internationella förhållanden uppgick till 317 miljoner kronor 2005. Utgiften beräknas bli betydligt högre under innevarande och kommande år.

Sjuk- respektive **aktivitetsersättning** har sedan januari 2003 ersatt förmånerna förtidspension och sjukbidrag. Personer vars arbetsförmåga är varaktigt nedsatt med minst en fjärdedel på medicinsk grund har rätt till aktivitetsersättning om de är i åldrarna 19–29 år eller till sjukersättning om de är 30–64 år. Aktivitetsersättning kan även betalas ut till personer som på grund av sitt funktionshinder ännu inte har avslutat sin utbildning på grundskole- och gymnasienivå under den tid det tar att avsluta studierna.

Personer som när reglerna för sjuk- och aktivitetsersättning trädde ikraft hade förtidspension eller sjukbidrag fick dessa förmåner omvandlade till sjukersättning. Sjukersättning kan utges med tidsbegränsning eller tillsvidare. Aktivitetsersättning är alltid tidsbegränsad och kan utges mellan ett och tre år i taget.

Sjuk- respektive aktivitetsersättning kan betalas ut dels som inkomstrelaterad ersättning dels som garantiersättning. Garantiersättning kan den få som inte haft några eller haft låga förvärvsinkomster innan arbetsförmågan blev nedsatt av medicinska skäl. Sjuk- och Aktivitetsersättningen kan ges som hel, tre fjärdedels, halv eller en fjärdedels ersättning.

Antalet personer med sjuk- eller aktivitetsersättning (eller tidigare förtidspension) har ökat under flera år. Antalet personer med sjuk- eller aktivitetsersättning var 557 000 i december 2005, omkring 17 000 fler än antalet ett år tidigare. Ökningen berodde framför allt på att ett stort antal personer med lång sjukskrivningstid övergick i sjuk- eller aktivi-

tetsersättning. Antalet personer med sjuk- eller aktivitetsersättning beräknas under perioden 2006–2009 ligga omkring 565 000. Att ökningen från de senaste åren nu stannat upp beror på att antalet långtidssjukskrivna minskar vilket medför att inflödet av nya personer med sjuk- eller aktivitetsersättning sjunker.

Kostnader för sysselsättning av vissa personer med sjuk- och aktivitetsersättning. För den som uppbär tre fjärdedels sjuk- eller aktivitetsersättning ska särskilda insatser göras för att han eller hon ska kunna få en anställning på den ordinarie arbetsmarknaden, eventuellt med hjälp av lönebidrag. Kostnaderna för anställning med lönebidrag motsvarande den återstående arbetsförmågan betalas från den allmänna försäkringen. Utnyttjandet av denna förmån har stadigt ökat. Under 2005 utbetalades 22 miljoner kronor.

Bostadstillägg till personer med sjuk- eller aktivitetsersättning är ett inkomstprövat bidrag för att täcka merparten av en bostadskostnad, dock högst 91 procent av 4 500 kronor. Kostnaden för förmånen liksom antalet mottagare har ökat successivt under många år. År 2003 genomfördes omfattande ändringar i reglerna för bostadstillägg till pensionärer (BTP) som en konsekvens av ändrade regler för ålderspensionssystemet och den tidigare förtidspensioneringen. De nya reglerna för 2003 ledde till en viss försämring för förmånstagarna. En del BTP-tagare med något högre inkomster fick lägre nettoinkomster med de nya reglerna.

Utgifterna ökade under 2004 och 2005 eftersom många personer nybeviljades sjukersättning. Även bostadskostnaderna ökade.

Av de personer med sjuk- eller aktivitetsersättning som under 2005 hade bostadstillägg var 56 procent kvinnor och 87 procent av mottagarna var ensamstående.

Handikappersättning kan beviljas till personer som har nedsatt funktionsförmåga av funktionshinder som har uppstått före 65 års ålder. Handikappersättning är vanligare bland kvinnor än bland män. Allt efter hjälpbehovets eller merutgifternas storlek kan man få ersättning med olika andelar av prisbasbeloppet.

Utgifterna för handikappersättning ökade till och med 2004 något varje år liksom antalet personer med denna ersättning. År 2005 sjönk

utgiften något. Ersättning utbetalades i genomsnitt till 61 000 personer. Under 2006 beräknas antalet handikappersättningar endast öka långsamt eftersom den nedre åldersgränsen för ersättningen 2003 höjdes från 16 till 19 år. Försäkringsutgifterna beräknas ligga stilla i löpande priser.

Arbetskadeersättningar ger ekonomisk trygghet vid inkomstbortfall på grund av bestående arbetsskada. Arbetskadeersättningarna omfattar flera förmåner, främst livräntor enligt arbetsskedeförsäkringen. Utgifterna för arbetskadeersättningar minskade under 1990-talet på grund av ändrade regler. Åren 2002–2003 genomfördes ett flertal regeländringar. En ändring i reglerna för statliga ålderspensionsavgifter medförde minskade utgifter för avgifterna år 2003. Övriga regeländringar beräknas medföra betydande utgiftsökningar på längre sikt.

År 2004 blev utgiftsökningen måttlig. Antalet livräntor fortsatte att minska. År 2005 minskade utgifterna eftersom antalet livräntor fortsatte att minska samtidigt som indexuppräknningen av livräntorna blev lägre än tidigare år. Åren 2006 och 2007 beräknas utgifterna öka. Detta beror dels på högre indexuppräknningar av livräntorna, dels på den stora arbetsinsats som kommer att göras inom Försäkringskassan för att öka antalet avgjorda ärenden så att genomströmningstiderna kan minska.

Bilstöd till handikappade har till syfte att underlätta för funktionshindrade personer att förflytta sig på egen hand. Stödet är ett bidrag för köp och/eller anpassning av eget motorfordon. Bilstödet består av flera olika bidragsdelar. Grundbidrag och anskaffningsbidrag för inköp av motorfordon kan sökas på nytt vart sjunde år. Bidrag för anpassning av fordon kan beviljas vid behov utan tidsbegränsning. Under 2005 utbetalades bilstöd för 347 miljoner kronor. Grundbidrag betalades ut till 2 829 personer. År 2006 beräknas medelsbehovet uppgå till 258 miljoner kronor. Tillgängliga medel inklusive tilläggsanslag och anslagskredit uppgår till 257 miljoner kronor. Utbetalningar som inte ryms inom ramen för tillgängliga medel får enligt lag vänta till nästkommande år.

Utgifterna för **assistansersättning** växer stadigt. Ersättningen lämnas till personer med svåra funktionshinder, om detta har uppstått före 65 års ålder och om personen har behov av minst 20 timmars grund-

läggande assistans i veckan i genomsnitt. Assistansersättningen utgår med ett schablonbelopp per timme beviljad assistans till den ersättningsberättigade. Denne anlitar en anordnare som ska utföra assistansen. Vanligast är att kommunen, ett brukarkooperativ eller en privat anordnare anlitas. Hemkommunen finansierar för varje person de 20 första assistanstimmarna per vecka.

Under 2005 fick i genomsnitt drygt 13 000 personer assistansersättning för i genomsnitt 100 timmar per vecka. De sammanlagda utgifterna uppgick till 14 335 miljoner kronor, av vilka kommunerna stod för 2 987 miljoner. Den beräknade kostnadsökningen de närmaste åren beror på att ersättning per timme, antalet assistanstimmar per person samt antalet personer som beviljas assistansersättning alla beräknas fortsätta öka.

Assistansersättningen utreds under 2006 av den så kallade assistanskommittén som ska lämna sitt slutbetänkande till regeringen i mars 2007. Denna ska bland annat utreda orsakerna till den snabba utgiftsökningen samt lägga förslag på regeländringar vilka kan förväntas dämpa denna.

I **övrig ersättning** ingår bland annat trafiklivräntor, ersättningar från den frivilliga yrkesskadeförsäkringen och skadeståndslivräntor. År 2004 ingick även frivillig sjukpenningförsäkring. Från och med 2005 ingår den i beloppen för sjukpenning.

1.5 Ekonomisk trygghet vid ålderdom

Tabell 1.4 Ekonomisk trygghet vid ålderdom

Miljoner kronor	2004	2005	2006 prognos	2007 prognos
Ålderspension	186 557	191 624	198 123	208 097
Inkomstgrundad pension	162 825	169 175	176 664	187 630
Garantipension	23 732	22 449	21 459	20 467
Mottagare, 1000-tal i dec				
Inkomstgrundad	1 470	1 506	1 547	1 597
Garantipension	870	846	828	816
Särskilda regleringar	1 600	0	0	0
Överföringar till EU	383	58	62	36
Änkepension	15 369	15 281	15 224	15 301
Inkomstgrundad änkepension	14 527	14 517	14 529	14 687
Garantipension	842	764	695	614
Mottagare, 1000-tal i dec				
inkomstgrundad änkepension	373	368	363	357
Garantipension	37	33	30	26
Omställningspension	557	574	639	690
Inkomstgrundad omställningsp.	377	399	454	499
Garantipension	180	175	186	190
Mottagare, 1000-tal i dec				
inkomstgrundad omställningsp.	6	6	7	7
Garantipension	6	6	6	6
Bostadstillägg till ålderspension m.m.	7 442	7 333	7 246	7 051
Mottagare, 1000-tal i dec	301	295	288	279
Äldreförsörjningsstöd	587	483	425	393
Mottagare, 1000-tal i dec	12	11	11	11
Delpension	37	-4	-1	0
Utbetalningar	25	0	0	0
Ålderspensionsavgift	12	-4	-1	0
Mottagare, 1000-tal i dec	0	0	0	0
Övriga pensioner	59	58	53	52
Summa miljoner kronor	212 588	215 406	221 770	231 619
I relation till BNP (%)	8,0	7,7	7,5	7,4

Pensionssystemet har genomgått stora förändringar. *Ålderspensionen* har tidigare i huvudsak bestått av folkpension och allmän tilläggspension (ATP). År 2001 utbetalades för första gången ny tilläggspension, inkomstpension och premiepension – gemensamt kallade inkomstgrundad pension – för ålderspensionärer födda 1938 eller senare.

I januari 2003 togs ATP, folkpension och pensionstillskott bort. ATP och folkpension ersattes då i huvudsak av den nya tilläggspensionen även för pensionärer som är födda före 1938. Även garantipension, som är ett grundskydd, infördes 2003. Garantipensionen ersätter folkpension i vissa fall, pensionstillskott samt det särskilda grundavdraget i skattesystemet. De ålderspensionsförmåner som finns sedan 2003 är således inkomstpension, tilläggspension, premiepension och garantipension. Dessutom finns det särskilda pensionstillägget och några andra tilläggförmåner fortfarande kvar.

Utbetalningarna av ålderspension steg kraftigt 2003 till följd av de nya reglerna. Många pensionärer fick samtidigt en ökad inkomstskatt, varför nettoutbetalningarna endast ökade marginellt. År 2004 och 2005 steg utbetalningarna med 4 respektive 3 procent.

Utgifterna för inkomstgrundad pension ökar samtidigt som utgifterna för garantipension minskar och denna utveckling kommer med dagens regelverk att fortgå så länge de genomsnittliga inkomstgrundade pensionerna stiger. Det nya pensionssystemet är mer följsamt till samhällsekonomin och demografin än det gamla pensionssystemet. Kostnadsutvecklingen på längre sikt påverkas därför av pris- och reallöneutveckling, förändringar i räntenivåer och aktiekurser och många andra faktorer som hör till den samhällsekonomiska utvecklingen.

I januari 2003 ändrades reglerna för *efterlevandepensioner* i flera avseenden. En anpassning till reglerna för det nya ålderspensionssystemet har medfört att garantipension i vissa fall ersätter folkpension och det särskilda grundavdraget i skattesystemet. Den särskilda efterlevandepensionen har börjat avvecklas.

Antalet kvinnor som har *änkepension* minskar eftersom förmånen är under avveckling. Den nya inkomstgrundade änkepensionen motsvarar i huvudsak den tidigare ATP-pensionen. De flesta änkepensionärer under 65 år får dessutom ett tillägg som motsvarar den tidigare folk-

pensionen. Den tidigare inkomstprövningen har därvid tagits bort. En änka under 65 år som saknar inkomstgrundad änkepension eller har låg sådan kan under vissa förutsättningar få garantipension som tillägg till änkepension.

Bruttoutgifterna för änkepension till änkor under 65 år ökade kraftigt 2003, dels på grund av den slopade inkomstprövningen, dels på grund av att garantipensionen även kompenserar för att det särskilda grundavdraget i skattesystemet tagits bort. År 2005 minskade antalet änkepensioner samt utgifterna för änkepension något. I fasta priser beräknas utgiftsminskningen fortsätta under perioden 2006–2009.

Omställningspension betalas ut till efterlevande maka eller make. Ersättningstiden varierade under 1990-talet. År 2003 förlängdes ersättningstiden för omställningspension från sex till tio månader och sedan till tolv månader 2005. En efterlevande förälder som har barn under 12 år får därefter förlängd omställningspension tills det yngsta barnet fyllt 12 år. Sedan 2003 får också en efterlevande förälder som har barn mellan 12 och 18 år förlängd omställningspension under ett år.

Utgifterna för efterlevandepension ökade 2003 i samband med att inkomstprövningen för änkepension togs bort och vissa anpassningar gjordes till det nya ålderspensionssystemet. År 2005 sjönk dessa utgifter måttligt. Fram till 2009 beräknas utgifterna för efterlevandepension sjunka med omkring en procent om året i fasta priser.

Bostadstillägg till ålderspensionärer är ett inkomstprövat bidrag för att täcka merparten av en bostadskostnad, dock högst 91 procent av 4 850 kronor från och med 2006. Långsiktigt minskar antalet ålderspensionärer som erhåller bostadstillägg (BTP). Det beror på att många BTP-tagare är äldre ålderspensionärer och att nytillkomna ålderspensionärer har en högre medelpension.

Kvinnor är med sina lägre pensioner som grupp mera beroende av bostadstillägg än män. Utgiftsutvecklingen har varit ojämn beroende på så gott som årliga förändringar i reglerna.

År 2003 skedde omfattande förändringar som en konsekvens av det nya ålderspensionssystem. För pensionärerna innebar det en liten förbättring. Det berodde bland annat på förändrade regler för inkomst av

kapital och förmögenhet. År 2005 höjdes taket för högsta boendekostnad från 4 500 kronor till 4 670 kronor och 2006 till 4 850 kronor.

Utgifterna minskade något 2004 och 2005 som en del av den långsiktiga utvecklingen.

Av de personer med ålderspension som under 2005 hade bostadstillägg var 82 procent kvinnor och 90 procent av mottagarna var ensamstående.

I januari 2003 infördes förmånen **äldreförsörjningsstöd**. Detta är avsett för personer 65 år och äldre som inte får sina grundläggande försörjningsbehov tillgodosedda genom andra förmåner inom det allmänna pensionssystemet. Det kan vara personer som har mycket låg pension eller ingen alls, till exempel på grund av att de vistats för få år i Sverige. En del personer födda i Sverige kan även få äldreförsörjningsstöd, t.ex. de som har tidiga uttag av pension.

Under 2005 betalades 483 miljoner kronor ut i äldreförsörjningsstöd. Nivån beräknas fortsätta sjunka under kommande år på grund av att vissa förmånstagare beräknas få hel garantipension efter 10 år i Sverige. De är då inte längre berättigade till äldreförsörjningsstöd.

Av de personer som under 2005 hade äldreförsörjningsstöd var 54 procent kvinnor och 57 procent av mottagarna var ensamstående.

Delpension kunde tidigare beviljas till personer mellan 61 och 64 år. Delpensioneringen är nu avvecklad. Den sista delpensionen övergick i ålderspension 2004.

Övriga pensioner är frivillig pension och sjömanspension.

1.6 Annan utbetalning

Tabell 1.5 Utbetalningar som administreras av Försäkringskassan

Miljoner kronor	2004	2005	2006 prognos	2007 prognos
Aktivitetsstöd	9 745	11 515	12 160	11 900
Dagpenning TPL m.fl.	5	4	3	2
Familjebidrag till TPL	67	37	30	16
Övrigt	38	27	27	28
Summa miljoner kronor	9 854	11 582	12 227	11 968
I relation till BNP (%)	0,4	0,4	0,4	0,4

Aktivitetsstöd dominerar utbetalningarna inom denna grupp. Aktivitetsstöd ges till den som deltar i arbetsmarknadspolitiskt program, till exempel arbetsmarknadsutbildning eller arbetslivsinriktad rehabilitering. Länsarbetsnämnden anvisar enskilda personer till de arbetsmarknadspolitiska program som ger rätt till aktivitetsstöd. Försäkringskassan beräknar och betalar ut stödet samt prövar frågor om återbetalningskyldighet.

I annan utbetalning ingår också ersättningar till totalförsvarspliktiga (TPL). I *övrig* annan utbetalning ingår småföretagarförsäkring, semesterlöneförsäkring samt smittbärarersättning.

1.7 Administration

Tabell 1.6 Kostnader för socialförsäkringens administration

Miljoner kronor	2004	2005	2006 prognos	2007 prognos
Försäkringskassan ^{1) 2)}	5 435	8 465	9 400	9 000
Riksförsäkringsverket ¹⁾	1 890	.	.	.
AP-fonden	1 488	858	884	924
PPM	221	252	309	315
Skatteverket m.m.	345	279	403	406
Summa miljoner kronor	9 378	9 855	10 996	10 645
I relation till BNP (%)	0,4	0,4	0,4	0,4
Administrationens andel av försäkringsutgifterna, %	2,2	2,3	2,5	2,3

¹⁾ Ingår från januari 2005 i den gemensamma statliga myndigheten Försäkringskassan. För 2004 avses de tidigare försäkringskassorna.

²⁾ Inklusive förändring av beräknad pensionsskuld 2004 samt exklusive FMC och Stressinstitutet.

Försäkringskassans verksamhet finansieras i huvudsak genom anslag på statsbudgeten men även med avgiftsinkomster. Uppgången i Försäkringskassans administrationskostnader mellan 2004 och 2005 beror på att dessa här inkluderar den redovisade förändringen av pensionsskulden vilken 2004 *minskade* med drygt en miljard kronor. I och med att Försäkringskassorna sedan den 1 januari 2005 tillsammans med Riksförsäkringsverket införlivats i den nya statliga myndigheten Försäkringskassan tog staten över ansvaret för de anställdas tjänstepension. Detta innebär att förändringen av pensionsskulden (exklusive pensionsersättning) inte längre ingår i myndighetens kostnader.

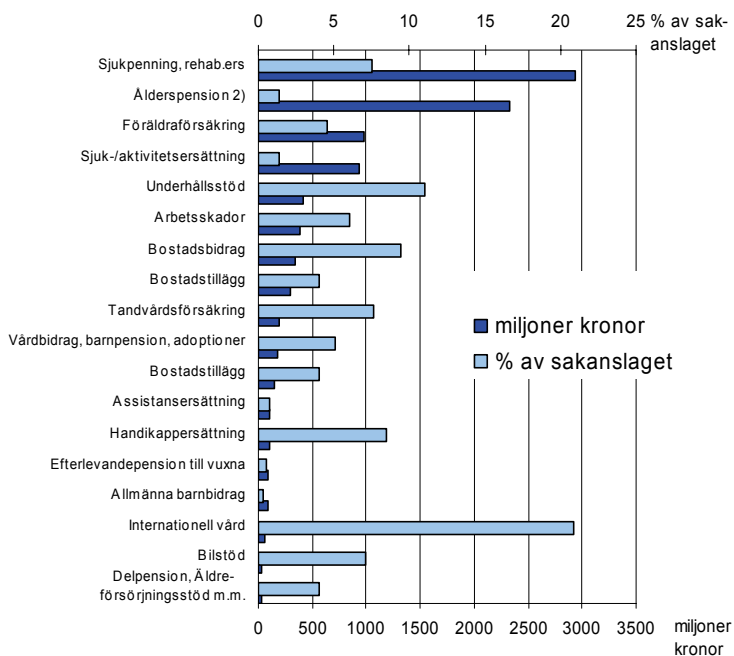
AP-fondernas kostnader mer än fördubblades mellan 2000 och 2003, bland annat som en följd av nya möjligheter, som infördes 2001, till placeringar vilka medfört en mer omfattande portföljadministration. År 2004 ökade AP-fondens kostnader med drygt 15 procent jämfört med året innan. Minskningen av AP-fondernas redovisade administrationskostnader 2005 beror främst på att provisionskostnader, som tidigare varit en del av förvaltningskostnaderna, sedan detta år ingår som en del i beräkningen av nettoavkastningen.

Sedan 1998 tillkommer även administrationsutgifter för Premiepensionsmyndigheten (PPM).

År 2005 var administrationens andel av utgifterna 2,3 procent.

Nedbrutet på specifika förmåner är administrationskostnaderna starkt koncentrerade till ålderspension och sjukförsäkring. När AP-fondernas, PPM:s och Skatteverkets administration tas med uppgick kostnaderna för att administrera ålderspensionen till nästan 2,5 miljarder kronor 2005, vilket motsvarar nästan 2 procent av utbetalat belopp. Kostnaderna för förvaltning av sjukpenning och rehabiliteringsersättningar uppgick till nästan 3 miljarder kronor, eller omkring 7,5 procent av utbetalat belopp. Föräldraförsäkringen kostade nästan 1 miljard kronor att administrera, en kostnad som emellertid förväntas sjunka om fler föräldrar använder de automatiserade självbetjäningstjänster som finns på Internet.

Diagram 1.1 Administrationskostnader 2005 fördelat på förmån¹⁾



¹⁾ Fördelning baserad på Försäkringskassans tidsredovisning.

²⁾ Inklusive AP-fonderna, PPM och Skatteverket.

2 Socialförsäkringens utgifter i långsiktigt respektive internationellt perspektiv

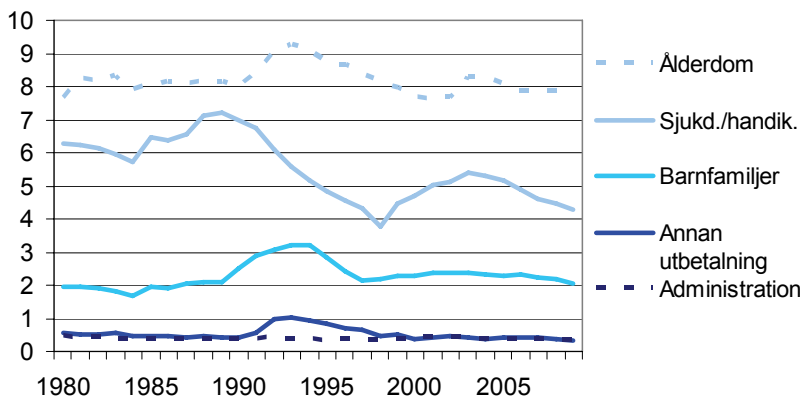
I detta kapitel beskrivs först utvecklingen av de större förmånsslagen sedan 1980. Sedan kommenteras utvecklingen av socialförsäkringens totala utgifter sedan 1965, både i förhållande till samhällsekonomin i stort och till den privata konsumtionen. Slutligen redovisas utvecklingen av de sociala utgifterna i Sverige i jämförelse med andra Europeiska länder.

2.1 Utgiftsutvecklingen sedan 1980

Uttryckt i 2005 års priser har socialförsäkringsutgifterna ökat från 260 miljarder kronor 1980 till 435 miljarder 2005, en ökning med 67 procent⁵. Utgiftsökningen var under denna period kraftigast under andra halvan av 1980-talet. Den främsta anledningen var de då snabbt växande sjukpenningkostnaderna. I början av 1990-talet mattades sedan ökningstakten av. Även här beror förändringen framför allt på utvecklingen av sjuk- och arbetsskadeersättningarna. Bland annat infördes en sjuklöneperiod och en karensdag i sjukförsäkringen. Åren 1996–1997 sjönk utgifterna till och med i löpande penningvärde, främst som en följd av sänkta ersättningsnivåer i sjuk- och föräldraförsäkringen men även av en överflyttning av kostnadsansvaret för läkemedel från socialförsäkringen till landstingen.

⁵ Fokus i denna sammanställning är utvecklingen av socialförsäkringsutgifterna och dess orsaker. Dessa redovisas därför *inklusive* ålderspensionssystemet även om detta är ett finansiellt autonomt system och utgiftsutvecklingen därför inte får samma konsekvenser som utgifter från statsbudgeten.

Diagram 2.1 Socialförsäkringens utgifter för de olika huvudgrupperna i förhållande till BNP^{1) 2)}



¹⁾ Prognos för åren 2006–2009.

²⁾ Utvecklingen för hela socialförsäkringen i förhållande till BNP redovisas i avsnitt 2.3.

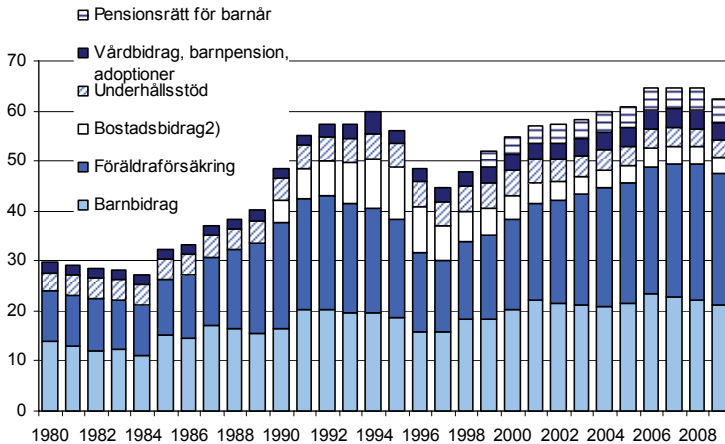
Sedan 1998 stiger utgifterna åter kontinuerligt. Införandet av de statliga ålderspensionsavgifterna 1999 höjde utgiftsnivån kraftigt. Införandet av den statliga ålderspensionsavgiften medför emellertid till stor del att en tidigare dold utgift redovisas synligt och avser således inte i sig några nya åtaganden. Fram till och med 2002 var sedan den ökande sjukskrivningen den viktigaste orsaken bakom de totala kostnadsökningarna.

Ökningen av de totala kostnaderna fortsätter och beräknas fortsätta, om än i avtagande takt, även under innevarande och nästa år, nu framför allt på grund av att pensionsutgifterna fortsätter öka stadigt. I och med att merparten av ålderspensionssystemet ligger utanför statsbudgeten medför detta emellertid inte en statsfinansiell belastning på samma sätt som till exempel för utgifterna för sjukdom och handikapp.

2.2 Utgifterna per huvudgrupp sedan 1980

Nedan kommenteras utgiftsutvecklingen sedan 1980 för de tre områdena ekonomiskt stöd till barnfamiljer, ersättning vid sjukdom och handikapp samt ersättning vid ålderdom.

Diagram 2.2 Ekonomisk trygghet för familjer och barn, miljarder kronor i 2005 års priser¹⁾



¹⁾ Prognos för åren 2006–2009.

²⁾ Bostadsbidrag administreras av Försäkringskassan först från 1994.

Det ekonomiska stödet till **barnfamiljer** steg med 86 procent i fasta priser mellan 1985 och 1994. Därefter medförde minskat barnafödande och olika regeländringar att utgifterna sjönk fram till 1997. Sedan 1998 har utgifterna på grund av bland annat ökande födelsetal, utbyggnad av föräldraförsäkringen och flera höjningar av nivån på barnbidraget åter ökat. Ökningen är dock långsammare än tidigare och utgifterna inom detta område var först 2005 högre i fasta priser än det tidigare högsta värdet, från år 1994.

Ökningen av utgifterna inom detta område beror även på införandet av pensionsrätt för barnår samt på den statliga ålderspensionsavgiften som sedan 1999 inräknas i utgifterna för föräldrapenning och vårdbidrag.

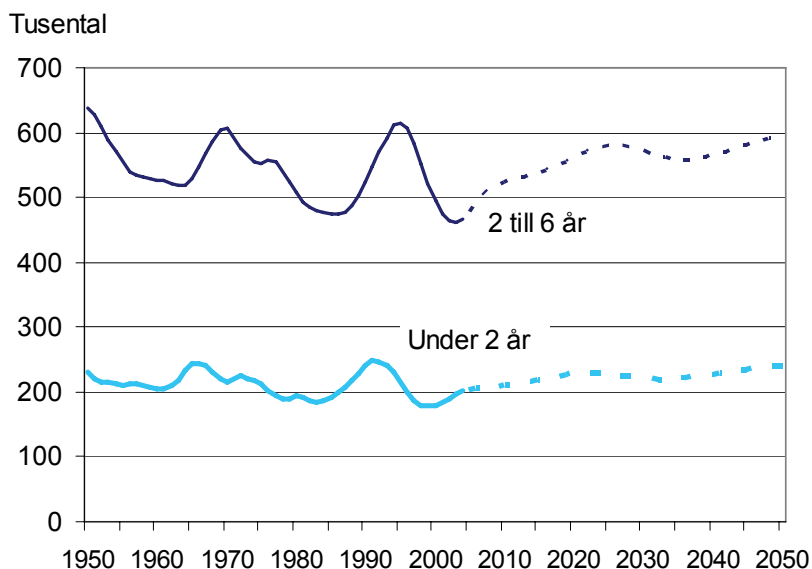
Under första hälften av 1990-talet var föräldraförsäkringen den största utgiftsposten inom området ekonomiskt stöd till barnfamiljer. Försäkringskostnaderna ökade dels som en följd av att föräldrapenningperioden förlängdes från 360 dagar till 450 dagar 1989, dels att många barn föddes. Minskningen i utgifterna från och med mitten av 1990-

talet var i sin tur en följd av att ersättningsnivån sänktes samtidigt som födelsetalen sjönk.

Inom den tillfälliga föräldrapenningen, kan variationerna i antal ersatta dagar jämfört med samma månad ett år tidigare vara mycket stora beroende på när influensaepidemier och liknande infaller. Under de senaste 11 åren har emellertid antalet dagar per barn med ersättning för vård av barn varit mycket stabilt.

Enligt SCB:s senaste befolkningsprognos förväntas antalet barn, både i åldern 0–2 och 2–6 öka från och med år 2007 så att antalet barn i dessa båda åldersgrupper i mitten av 2020-talet är omkring 10 respektive 20 procent fler än i dag. Hur många barn som kommer finnas ett givet år är emellertid mycket svårt att förutsäga på medellång sikt givet de stora variationer i födelsetalen som uppvisats historiskt.

Diagram 2.3 Antal barn under 2 år respektive 2–6 år 1950–2004 samt prognos för perioden 2005–2050



Källa: SCB:s befolkningsprognos 2005

Barnbidragen var under perioden 1996–2002 den största utgiftsposten inom stödet till barnfamiljer. År 2005 var nästan 1,7 miljoner barn berättigade till barnbidrag, inklusive förlängt barnbidrag. Sedan 2002 minskar utgifterna eftersom stora barnkullar fyller 16 år och de flesta av dem då normalt inte längre är berättigade till bidraget. Efter en temporär ökning av utgifterna på grund av höjningen av barnbidraget och flerbarnstillägget 2005 beräknas det sjunkande antalet barn under 16 år medföra att utgifterna fortsätter sjunka under perioden fram till 2009. Enligt SCB:s senaste befolkningsprognos kommer antalet barn under 16 år vara omkring 4 procent lägre år 2010 än år 2005. Därefter förväntas antalet emellertid öka till omkring 2030 då det beräknas vara nästan 10 procent högre än 2005.

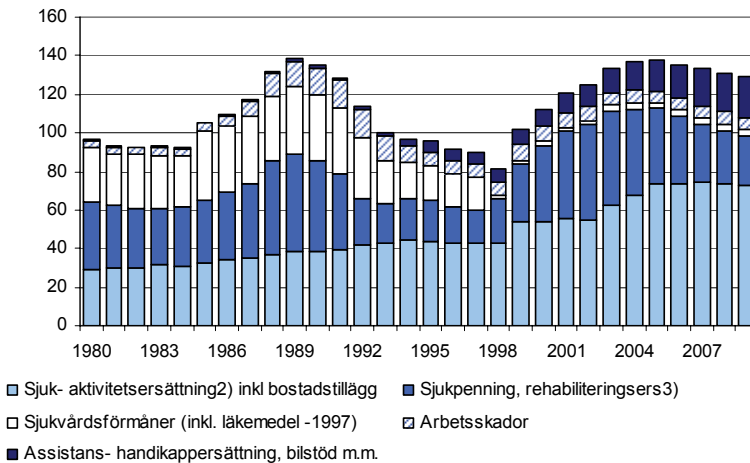
Omfattande regeländringar inom bostadsbidraget 1997, vars syfte var att sänka försäkringsutgifterna, minskade avsevärt såväl utgifterna som antalet hushåll med bostadsbidrag. Med den nuvarande ekonomiska utvecklingen i samhället beräknas antalet bidragsberättigade hushåll ligga i stort sett konstant.

Även utgifterna för underhållsstöd beror på sikt till stor del på antal barn i aktuell ålder. Bland de barn som kommer in i underhållsstöds-systemet finns en stor koncentration till åldrarna mellan 1 och 5 år då separationer är mer frekventa än i familjer med äldre barn.

Av de barn som fanns i underhållsstödssystemet i januari 2006 var över 40 procent äldre än 14 år. Det innebär att inom några år kommer en stor del av barnen med underhållsstöd att slussas ut ur systemet på grund av åldersskäl. Samtidigt är barnkullarna fortfarande relativt små jämfört med början av 90-talet, vilket bidrar till att färre barn kommer in i systemet. Detta i kombination med att Försäkringskassan arbetar med att få fler separerade föräldrar att lösa underhållsfrågan sinsemellan, utan inblandning från Försäkringskassan talar för att antalet barn med underhållsstöd kommer att fortsätta minska en lång tid framöver.

Även förändringar i separationsfrekvensen kan givetvis på lång sikt spela en roll.

Diagram 2.4 Ekonomisk trygghet vid sjukdom och handikapp, miljarder kronor i 2005 års priser¹⁾



¹⁾ Prognos för åren 2006–2009.

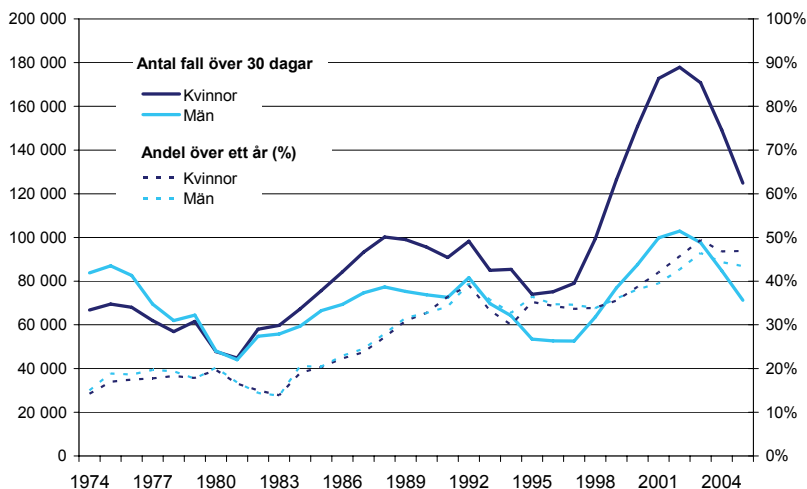
²⁾ Förtidspension och sjukbidrag till och med 2002.

³⁾ Utgifterna är inte helt jämförbara över tid då längden på sjuklöneperioden varierat.

De sammanlagda försäkringsutgifterna för ersättningar vid **sjukdom och handikapp** ökade kraftigt under andra halvan av 1980-talet. Ökningen uppgick till 50 procent i fasta priser mellan 1984 och 1989. Utgifterna sjönk sedan mycket snabbt, med 40 procent mellan åren 1989 och 1998. Den främsta anledningen till upp- och nedgångar i utgifterna har varit att sjukpenningutgifterna varierat kraftigt.

Eftersom kostnadsansvaret för läkemedel övertogs av sjukvårdshuvudmännen 1998 sjönk de totala utgifterna inom området ersättning vid sjukdom och handikapp även detta år trots en vändning i sjukförsäkringsutgifterna. En halvering av sjuklöneperioden och en höjning i ersättningsnivån avseende sjuk- och rehabiliteringspenning innebar en utgiftsökning som sedan fortsatte fram till och med 2004 på grund av den höga sjukskrivningen och den påföljande uppgången av antalet personer som får sjuk- eller aktivitetsersättning. Uppgången i sjukskrivningen och därmed i sjukpenningutgifterna mellan 1997 och 2003 var till viss del endast en upprepning av utvecklingen under andra halvan av 1980-talet. En betydande skillnad är att den senaste uppgången varit ännu mer koncentrerad till långa sjukfall. Könsskillnaderna är dessutom betydligt större än i början av 1990-talet.

Diagram 2.5 Antal sjukfall i som varat minst 30 dagar samt andel av dessa som varat minst 1 år i december månad 1974–2005

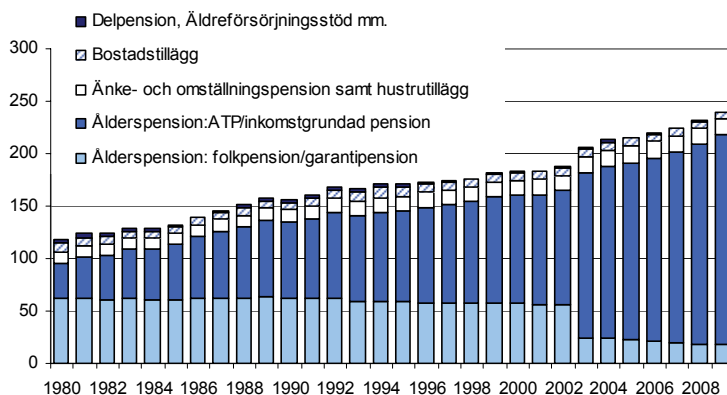


Sjukpenningutgifterna planade ut markant 2003. Sedan april 2003 har antalet dagar som sjukpenning betalats ut varje månad varit lägre än motsvarande månad ett år tidigare⁶. Detta gäller även utgifterna sedan juli 2003. Antalet dagar då sjukpenning betalas ut förväntas även fortsätta sjunka snabbt under prognosperioden. Parallellt har emellertid utgifterna för sjuk- och aktivitetsersättning (förtidspension innan 2003) ökat trendmässigt.

Inom arbetsskadeförsäkringen har regeländringar en ofta fördröjd effekt. Först omkring år 2010–2015 kommer 2002 års regler att tillämpas för nästan samtliga ärenden som avgörs. Då kommer troligen bifallsfrekvensen att vara högre än i dag. Möjligen kan detta medföra att även anmälningsfrekvensen ökar. På lång sikt kan även förändringar i arbetsmiljö och andra arbetsförhållanden påverka utgifterna. Slutligen påverkas utgifterna också av den nya indexeringen av arbetsskadelivräntor.

⁶ Avser fall som varat minst 29 dagar.

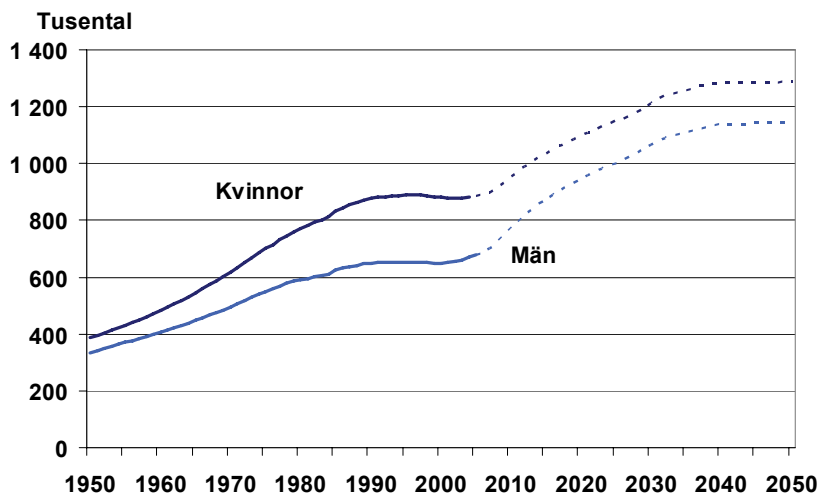
Diagram 2.6 Ekonomisk trygghet vid ålderdom, miljarder kronor i 2005 års priser¹⁾



¹⁾ Prognos för åren 2006–2009.

Ett ökande antal ålderspensionärer och en successiv höjning av medelpensionen medför att utgifterna för **ersättning vid ålderdom** ökar kontinuerligt. Utgifterna har ökat med 82 procent i fasta priser mellan 1980 och 2005.

Enligt SCB:s senaste befolkningsprognos förväntas antalet personer över 65 år öka från under de närmaste decennierna så att antalet personer i denna åldersgrupp i mitten av 2030-talet förväntas vara drygt 50 procent fler än i dag.

Diagram 2.7 Antal personer 65 år och äldre 1950–2004 samt prognos för perioden 2005–2050

Källa: SCB:s befolkningsprognos 2005

Kostnaderna för ersättning vid ålderdom har i fast penningvärde ökat i jämn takt eftersom allt fler blir äldre och har allt högre pensioner. Den helt dominerande utgiftsposten är ålderspension. Inom ålderspension har den inkomstgrundade (och tidigare ATP-) delen ökat medan garantipensionen (och tidigare folkpensionsdelen) har minskat i och med ålderspensionsreformen.

Sedan 2003 har det nya ålderspensionssystemet fått fullt genomslag, även om utfasningen av de äldre reglerna kommer sträcka sig över flera decennier. Den nya ålderspensionen består av inkomstgrundad ålderspension och garantipension. År 2003 steg utgifterna för inkomstgrundad ålderspension kraftigt bland annat för att garantipensionens konstruktion skiljer sig från folkpensionens och utgifterna därför till större del belastar den inkomstgrundade delen av ålderspensionssystemet. Då det tidigare grundavdraget för pensionärer samtidigt avskaffades ökade nettoutbetalningarna efter skatt betydligt långsammare. År 2005 ökade utbetalningarna för den inkomstgrundade ålderspensionen med drygt 3 procent i fasta priser medan utgifterna för garantipension sjönk med nästan 6 procent.

Pensionsutgifterna beräknas fortsätta öka även kommande år, bland annat på grund av utvecklingen av priser och reallöner samt nya ålderspensionärers intjänade pensionsrätt. Garantipensionens andel beräknas fortsätta att sjunka snabbt då dess utgifter i fasta priser förväntas sjunka med omkring 5 procent per år medan den inkomstgrundade pensionen förväntas fortsätta öka med omkring 4 procent per år.

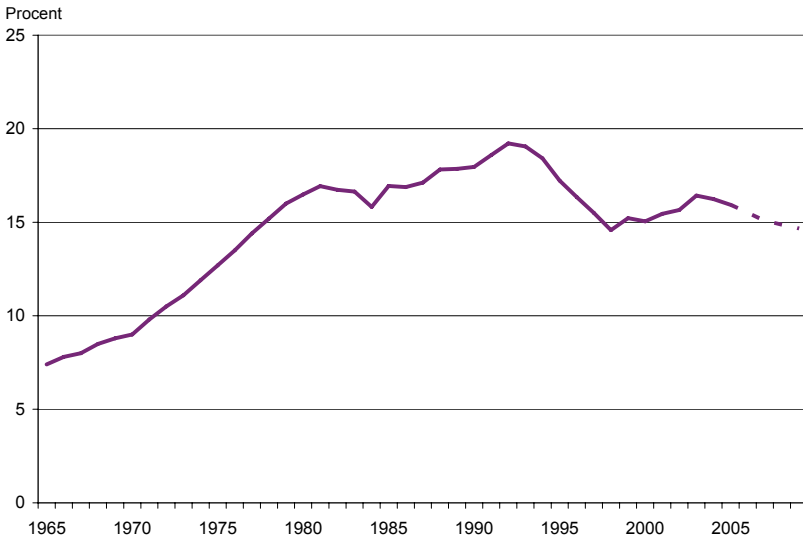
Förmånen änkepension som i dag motsvarar omkring 95 procent av utgiften för efterlevandepension till vuxna kan till största del beräknas vara borta omkring mitten av århundradet. Förmånen är under avveckling och de yngsta kvinnorna som har änkepension är födda i början av 1970-talet.

Delpensionsförsäkringen är avvecklad och betalas inte längre ut sedan december 2004.

2.3 Socialförsäkringens omfattning i relation till den totala samhällsekonomin

Utbetalningar från socialförsäkringen utgör en betydande del av samhällsekonomin. Diagram 2.8 visar socialförsäkringens utbetalningar i förhållande till bruttonationalprodukten (BNP) sedan 1965. Under 1980-talet steg dessa utbetalningar kontinuerligt i förhållande till BNP. Flera regeländringar – sänkta ersättningsnivåer, sjuklöneperiod och karensdag i sjukförsäkringen – medförde under 1990-talet att utgifterna minskade i förhållande till BNP. Från 1998 ökade de emellertid åter som en följd av höjda ersättningsnivåer samt ökande sjukfrånvaro.

År 2003 motsvarade socialförsäkringen nästan 16,5 procent av BNP, samma nivå som i början av 1980-talet. Då utgifterna ökade betydligt långsammare 2004 och 2005 och då den ekonomiska tillväxten är fortsatt relativt god minskade socialförsäkringens utbetalningar till motsvarande knappt 16 procent av BNP 2005. Då inga större kostnadsdrivande regeländringar ännu beslutats för kommande år och då sjukfrånvaron nu minskar beräknas socialförsäkringens andel av samhällsekonomin fortsätta minska de närmaste två åren.

Diagram 2.8 Socialförsäkringens utbetalningar i förhållande till BNP^{1) 2)}

¹⁾ Från och med 1980 är sättet att beräkna BNP något förändrat, vilket sänker socialförsäkringens andel med knappt en procentenhet.

²⁾ Prognos för åren 2006–2009.

Som framgår av diagram 2.8 var ökningstakten under 1960- och 1970-talen, då ATP-systemet byggdes ut och föräldraförsäkringen skapades betydligt snabbare än under 1980-talet. I detta längre perspektiv har utvecklingen av socialförsäkringens andel av samhällsekonomin varit av mer konjunkturrell art sedan början av 1980-talet.

År 2005 uppgick transfereringarna från socialförsäkringen till hushållen till 399 miljarder kronor, vilket motsvarar 81 procent av de totala offentliga transfereringarna till svenska hushåll. Ersättning från arbetslöshetsförsäkring motsvarar ytterligare drygt 6 procent och ekonomiskt bistånd (f.d. socialbidrag) samt studiebidrag stod för drygt 2 procent vardera. Följande tabell visar hur socialförsäkringens andel av de totala transfereringarna minskade under 1990-talet då utbetalningar av både arbetslöshetsersättning och socialbidrag ökade markant. Sedan 1999 ökar dock andelen igen, på grund av kraftigt ökade utgifter för sjukförsäkring och ålderspension samt att arbetslöshetsersättning och ekonomiskt bistånd nu minskat.

Tabell 2.1 Transfereringar till hushåll, miljarder kronor i 2005 års priser

År	Offentliga trans-fereringar till hushåll, brutto	Andelar (%) av totalen			
		Social-försäk-ring	Arbetslös-hetsförsäk-ring	Social-bidrag/Ekonomiskt bistånd	Studie-bidrag m.m.
1980	274,2	82,1			
1985	301,2	80,0	3,7		
1990	372,0	84,1	2,3		
1991	387,2	82,7	3,8		
1992	418,9	77,8	6,8		
1993	424,3	75,4	11,0	5,1	2,1
1994	434,4	75,3	10,7	3,3	2,4
1995	424,3	75,8	10,5	3,2	2,4
1996	409,1	75,8	10,5	3,7	2,3
1997	408,0	74,7	9,9	3,7	2,9
1998	420,4	74,7	9,1	3,3	4,2
1999	429,0	76,4	8,2	3,1	3,9
2000	434,4	77,7	7,9	2,8	3,3
2001	436,1	79,9	5,7	2,6	3,3
2002	444,7	81,5	5,3	2,4	3,0
2003	469,9	81,9	6,1	2,2	2,6
2004	483,7	81,1	6,8	2,2	2,5
2005	490,2	81,4	6,4	2,2	2,5
2006 (prognos)	497,5	81,4	5,3	2,2	2,6
2007 (prognos)	498,3	81,9	4,7	2,1	2,6

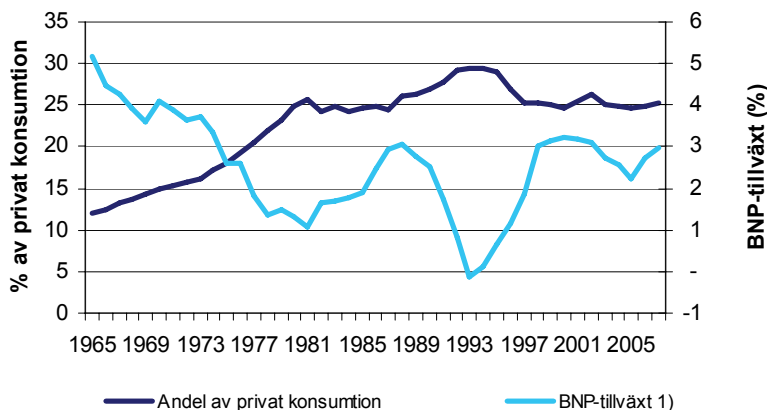
Källa: Konjunkturinstitutet samt Försäkringskassans beräkningar

Socialförsäkringens nettoutbetalningar till hushåll motsvarade fram till mitten av 1990-talet en allt större andel av hushållens totala konsumtion. Efter en kulmen på drygt 29 procent under recessionsåren 1993–1994 sjönk andelen till 25 procent 2000, för att sedan åter öka något.

År 2005 motsvarade socialförsäkringens transfereringar nästan 25 procent av hushållens konsumtionsutgifter. Den historiska utvecklingen av socialförsäkringens transfereringars betydelse för privat konsumtion framgår av följande diagram. Liksom i förhållande till brutto-

nationalprodukten växte socialförsäkringen i förhållande till total privat konsumtion trendmässigt under 1960- och 1970-talen.

Diagram 2.9 Socialförsäkringens nettotransfereringar till hushåll som andel av privat konsumtion samt BNP-tillväxt ^{1) 2)}



¹⁾ 5 årigt genomsnitt.

²⁾ Prognos för åren 2006–2009.

En omfattande socialförsäkringssektor kan teoretiskt ha en både positiv och negativ inverkan på den ekonomiska tillväxten. Höga kostnader nödvändiggör höga avgifts- eller skatteinkomster vilket kan ge upphov till så kallade skattekilrar. Detta innebär att skillnaden mellan vad arbetsgivarna betalar och vad de anställda får i nettoinkomst blir betydande. Höga ersättningsnivåer kan även teoretiskt minska drivkrafterna till förvärvsarbete. En omfattande socialförsäkring kan emellertid också utgöra ett skyddsnet som underlättar företagsamhet och som undviker permanent utslagning av människor vid ekonomiska strukturomvandlingar.

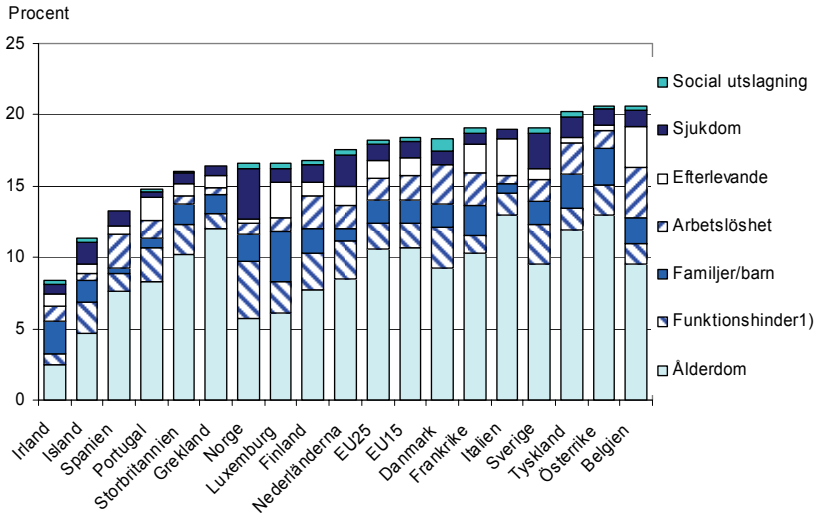
En effekt som är mer entydig är att en socialförsäkring som är så omfattande som den svenska bör ha en viss stabiliserande effekt på konjunkturen. Under perioder med hög tillväxt sjunker socialförsäkringsutgifterna över lag i relation till privat konsumtion och vice versa. När så mycket som en fjärdedel av privat konsumtion kommer från socialförsäkringen innebär detta att den utövar en viss stabiliserande effekt på konjunkturcykeln.

Under perioden fram till 1980 kan emellertid inte socialförsäkringens ökande andel av hushållens konsumtionsutrymme sägas vara ett resultat av den sjunkande tillväxten utan snarare av den uppbyggnad av försäkringen som bland annat möjliggjorts av 1950- och 1960-talens snabba tillväxt.

2.4 Socialförsäkringens utgifter i ett internationellt perspektiv

Internationella jämförelser av socialförsäkringens omfattning försvåras av att behov som i vissa länder tillgodoses med transfereringar till hushållen i andra länder kan mötas med till exempel skatteavdrag eller direkta tjänster. Ett exempel är att barnfamiljer kan erbjudas antingen subventionerade daghemsplatser, ett kontant vårdnadsbidrag, ett riktat skatteavdrag eller kombinationer av dessa. För att emellertid kunna jämföra just hur stor del av samhällsekonomin som omfördelas av offentlig sektor genom direkta transfereringar till hushåll på ett sätt som liknar det som i Sverige benämns socialförsäkring redovisas dessa uppgifter för år 2003 i nedanstående diagram.

Diagram 2.10 Offentliga transfereringar i förhållande till BNP 2003



¹⁾ Inklusive sjuk- och aktivitetsersättning för Sverige.

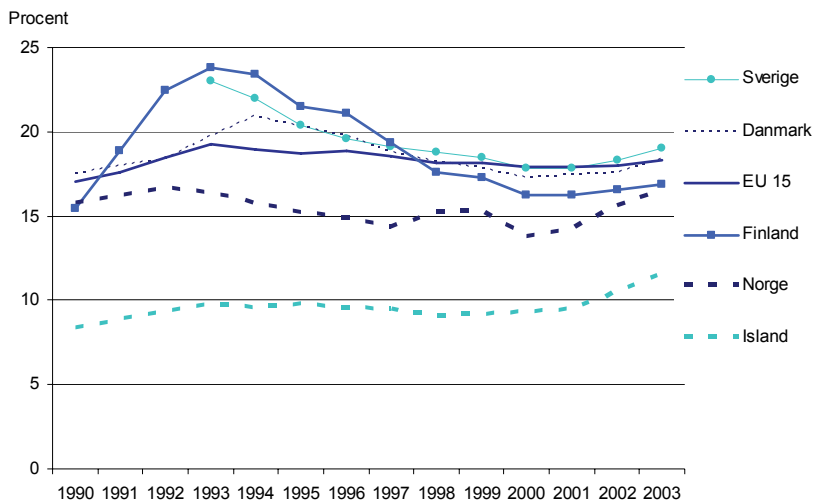
Källa: Eurostat (2005), Social ProtectionExpenditure Database

För de totala offentliga transfereringarna ligger Sverige på fjärde plats inom EU (EU-15), efter Belgien, Österrike och Tyskland. Skillnaderna i de totala offentliga transfereringarna andel av samhällsekonomin är förhållandevis små mellan Västeuropeiska länder. Med undantag av Irland, Island och Spanien omfördelas i övriga länder mellan 15 och 21 procent av BNP genom offentliga transfereringssystem till hushållen.

Utgifter för ålderspension utgör den största delen av de offentliga transfereringarna i samtliga länder med något undantag. Prognoser visar att dessa utgifter kommer att öka kraftigt framöver. Detta kommer dock inte att ske i Sverige, där det nya pensionsystemet stabiliserar utgifterna i förhållande till BNP trots en åldrande befolkning⁷.

Skillnaderna mellan länder är däremot betydande vad gäller fördelningen mellan olika kategorier av transfereringar. De nordiska länderna uppvisar flera likheter i detta avseende. I dessa länder motsvaras en lägre andel av BNP av offentliga ålders- och efterlevandepensions-system än i EU i genomsnitt. En högre andel än den genomsnittliga går emellertid i Norden till förmåner riktade till funktionshindrade. Förmåner riktade till familjer och barn motsvarar en ungefär lika stor del i de nordiska länderna som i EU i genomsnitt. Inom området transfereringar inom kategorin sjukdom, vilka i Sverige motsvaras av sjukförsäkringen, ligger emellertid Norge och Sverige högst av samtliga här redovisade länder medan Finland och Island ligger nära EU-genomsnittet och Danmark ligger betydligt lägre än detta. Även transfereringar riktade till arbetslösa motsvarar mycket skiftande andelar av BNP i de olika nordiska länderna.

⁷ DG ECFIN, Special Report no. 1/2006.

Diagram 2.11 Utvecklingen av offentliga transfereringar i förhållande till BNP

Källa: Eurostat (2005), Social ProtectionExpenditure Database

Både Sverige och Finland uppvisar en dramatisk utveckling under 1990-talet med snabbt stigande sociala utgifter i förhållande till en sjunkande BNP i början av decenniet och därefter en stabil tillbakagång till följd av både budgetåtstramningar och relativt god ekonomisk tillväxt under de senaste tio åren.

Mellan 2001 och 2003 ökade de offentliga transfereringarna i förhållande till BNP snabbare i samtliga nordiska länder än i genomsnitt i de länder som till i maj 2004 utgjorde den Europeiska Unionen. För Sveriges del var ökningen emellertid till stor del en följd av införandet av det nya ålderspensionssystemet vilket 2003 åtföljdes av en höjning av bruttopensionerna samtidigt som det särskilda grundavdraget slopades. Nettotransfereringarna från den svenska socialförsäkringen var därmed i stort sett konstanta i fasta priser mellan 2002 och 2003.

3 Socialförsäkringens finansiering

I detta kapitel redovisas socialförsäkringsförmånernas olika finansieringskällor, socialavgifternas konstruktion samt in- och utbetalningar för de förmåner som finansieras via socialavgifter.

3.1 Socialförsäkringsförmånernas finansieringskällor

Socialförsäkringarna finansieras främst genom socialavgifter från arbetsgivare och egenföretagare, allmän pensionsavgift, statliga ålderspensionsavgifter som är en del av socialavgifterna, skatter⁸ samt fondavkastning.

Vissa försäkringsförmåner finansieras helt med statliga medel som till exempel barnbidrag, bostadsbidrag och vissa andra bidrag till barnfamiljer samt vissa ersättningar till funktionshindrade och bostadstillägg till pensionärer/personer med sjuk- eller aktivitetsersättning. Underhållsstöd betalas av skattemedel till den del utgifterna inte täcks genom inbetalningar från de underhållsskyldiga. Assistansersättning finansieras till en del av kommunerna.

Det finns ett antal mindre försäkringar som Försäkringskassan administrerar som finansieras med premier eller liknande och/eller avkastning från fonder. Dit hör till exempel frivillig pension, frivillig sjukpenningförsäkring, trafikivräntor, frivillig yrkesskadeförsäkring, småföretagsförsäkringar och sjömanspensioner.

⁸ I denna rapport benämns den del av socialförsäkringsförmånerna som varken finansieras med socialavgifter eller via AP-fonderna som ”skattefinansierad”. Statens inkomster består förvisso även av bland annat avgifter och räntor. Att säga att denna del av socialförsäkringens finansieras över statsbudgeten vore emellertid missvisande då detta även gäller de avgiftsfinansierade förmånerna, förutom ålderspension.

Den största finansieringskällan utgörs av socialavgifter. Fem försäkringsgrenar finansieras helt eller delvis genom generella socialavgifter. Dessa är föräldraförsäkring, sjukförsäkring, arbetsskadeförsäkring, efterlevandepension samt ålderspension. Hur stor andel som ska täckas av avgifter varierar mellan försäkringsgrenar samt över tiden.

Den finansiella kopplingen mellan inlutna avgifter och de förmåner de ska finansiera är förhållandevis svag. Med undantag för ålderspensionsavgifterna förs inte avgifterna till någon fond utan till statbudgeten, varifrån socialförsäkringsförmånerna betalas ut. Då avgifterna enligt lag ska finansiera vissa förmåner redovisas emellertid respektive avgifter och förmåner i detta avsnitt samlat som i ett finansiellt mer autonomt system.

Tabell 3.1 Socialförsäkringens inkomster och utgifter 2005

Miljoner kronor	Inkomster				Utgifter			Över-/ under- skott
	Avgifter	Statliga medel enl. lag	Övrigt	S:a	Utbetal- ningar	Admini- stration	S:a	
Föräldraförsäkring ¹⁾	23 504	0	–	23 504	23 687	945	24 632	–1 128
Barnbidrag	–	21 546	–	21 546	21 460	86	21 546	–
Bostadsbidrag till barnfamiljer m.fl.	–	3 944	–	3 944	3 605	339	3 944	–
Vårdbidrag för funktionshindrade barn	–	2 693	–	2 693	2 541	152	2 693	–
Underhållsstöd	–	2 356	1 875	4 231	3 811	421	4 231	–
Pensionsrätt för barnår	–	4 319	–	4 319	4 319	..	4 319	–
Sjukförsäkring ²⁾	110 341	13 969	–	124 311	109 134	3 903	113 037	11 273 ³⁾
Sjukvårdsförmåner	–	2 995	–	2 995	2 743	252	2 995	–
Handikappersättning	–	1 272	–	1 272	1 173	99	1 272	–
Aktivitetsstöd	11 515	200	–	11 715	11 515	200	11 715	–
Arbetssskador	7 266	133	–	7 399	6 347	396	6 743	656
Bilstöd	–	372	–	372	347	25	372	–
Assistansersättning	–	11 454	2 987	14 441	14 335	106	14 441	–
Ålderspension	0	0	0	0	0	0	0	0
Till/från AP-fonden	179 552	–	114 598	294 150	169 128	2 032	171 160	122 990
Till/från statsbudgeten	11 352	11 139	–	22 491	22 449	42	22 491	–
Premiep.systemet	23 805	–	–	23 805	105	252	357	..
Efterlevandepensioner	18 164	1 052	–	19 216	16 903	119	17 022	2 193
Bostadstillägg, BTP	–	11 620	–	11 620	11 170	451	11 620	–
Äldreförsörjningsstöd	–	503	–	503	483	19	503	–
Delpension	–	–4	–	–4	–4	0	–4	–
Övrig ersättning	31	90	64	185	173	12	185	–
Ej fördelad administration	–	3	–	3	–	3	3	–
Summa 2005	385 530	89 655	119 525	594 710	425 423	9 855	435 278	..

¹⁾ Här ingår inte havandeskapspenningen vilken finansieras med sjukförsäkringsavgiften.

²⁾ Omfattar sjuk- och rehabiliteringspenning, sjuk- och aktivitetsersättning, havandeskapspenning samt närståendepenning.

³⁾ Skillnaden mellan influten sjukförsäkringsavgift och de utgifter som denna enligt lag ska finansiera.

Inkomsterna av socialavgifter, statliga ålderspensionsavgifter och allmän pensionsavgift uppgick 2005 till 386 miljarder kronor. När även räntor och kursändringar med mera räknas in blir summan 500 miljarder. Därtill uppgår den andel av utgifterna som enligt reglerna finansieras med skatter till nästan 90 miljarder kronor eller drygt 20 procent av utgifterna. Ersättningar från kommuner, underhålls-

skyldiga och liknande motsvarade drygt en procent. En positiv börsutveckling under 2005 medförde att kursskillnader och räntor med mera från AP-fonden resulterade i ett plus på 115 miljarder kronor. Det innebär sammantaget att inkomsterna översteg utgifterna med nästan 160 miljarder kronor⁹.

Av de försäkringsgrenar som finansieras med avgifter gav sjuk- och arbetsskadeförsäkringarna samt efterlevandepensionerna under 2005 ett överskott på sammanlagt 14 miljarder kronor. Samtidigt gav föräldraförsäkringen ett underskott på drygt 1 miljard kronor.

Eftersom inkomsterna i premiepensionssystemet, vilka uppgick till 24 miljarder kronor 2005, är reserveringar, är det inte meningsfullt att ange hur stor del av de totala utgifterna inom ålderspensioneringen som täcktes av avgiftsinkomster.

3.2 Socialavgifternas konstruktion

Sedan 1999 är strukturen på socialavgifterna väsentligen oförändrad. Avgiftssatserna för de sju socialavgifter som tas ut sedan detta år återges i tabell 3.2. Avgiftssatserna för arbetsgivaravgifter och egenföretagaravgifter skiljer sig åt för sjukförsäkringsavgiften och arbetsmarknadsavgiften.

En grundläggande skillnad finns mellan ålderspensionssystemet, som är avgiftsbestämt, och övriga försäkringsgrenar, som är förmånsstäm-
da. Det reformerade ålderspensionssystemet finansieras genom ett antal avgifter som betalas av arbetsgivare, egenföretagare, staten och den enskilde själv. Dessa avgifter ligger fast och pensionsutbetalningarna anpassas enligt i förväg fastlagda regler till vad som är möjligt med tillgängliga medel. För övriga försäkringsgrenar anpassas i stället avgiftssatserna vid behov till utgiftsutvecklingen. Hur stor andel som ska täckas av avgifter varierar dessutom mellan försäkringsgrenarna.

⁹ Här har alltså de 90 miljarder kronor i utgifter som enligt lag ska finansieras med skattemedel bokförts som en inkomst ("statliga medel enligt lag") av motsvarande storlek.

Tabell 3.2 Avgiftssatser för arbetsgivaravgifter och egenavgifter

Avgiftssatser i %	2000	2001	2002	2003	2004	2005	2006
Ålderspensionsavgift ¹⁾	10,21	10,21	10,21	10,21	10,21	10,21	10,21
Efterlevandepensionsavgift ¹⁾	1,7	1,7	1,7	1,7	1,7	1,7	1,7
Sjukförsäkringsavgift							
– Arbetsgivaravgift	8,5	8,8	8,8	11,08	11,08	10,15	8,64
– Egenföretagare	9,23	9,53	9,53	11,81	11,81	11,12	9,61
Föräldraförsäkringsavgift ¹⁾	2,2	2,2	2,2	2,2	2,2	2,2	2,2
Arbetskkadeavgift ¹⁾	1,38	1,38	1,38	0,68	0,68	0,68	0,68
Arbetsmarknadsavgift							
– Arbetsgivaravgift	5,84	5,84	5,84	3,7	3,7	4,45	4,45
– Egenföretagare	3,3	3,3	3,3	1,16	1,16	1,91	1,91
Allmän löneavgift ¹⁾	3,09	2,69	2,69	3,25	3,13	3,07	4,4
Arbetsgivaravgift totalt	32,92	32,82	32,82	32,82	32,7	32,46	32,28
Egenavgifter totalt	31,11	31,01	31,01	31,01	30,89	30,89	30,71

¹⁾ Arbetsgivar- och egenavgifter har samma avgiftssats.

Ovanstående tabell är en sammanställning över avgifternas lagstadgade andel av avgiftsunderlaget. Utöver de avgifter som finansierar socialförsäkringsförmåner finns också en arbetsmarknadsavgift¹⁰ och en allmän löneavgift. Sänkningar och höjningar i avgifterna har kompensats av höjningar och sänkningar i den allmänna löneavgiften, så att den totala avgiftsnivån endast ändrats marginellt mellan enskilda år.

Avgiftsunderlaget utgörs för socialavgifterna av lönesumman för anställda och förvärvsinkomster för egna företagare och betalas av arbetsgivaren respektive egenföretagaren. Den allmänna pensionsavgiften betalas in av de förvärvsarbetande. Den grundas på förvärvsinkomsten och på inkomster som sjukpenning, föräldrapenning, arbetslöshetsförsäkring med mera.

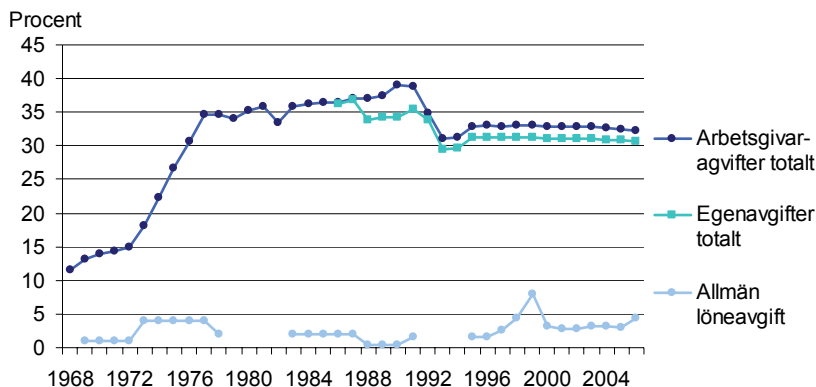
År 2005 genomfördes förändringar för flera avgifter, exempelvis sänktes sjukförsäkringsavgiften. I gengäld infördes en ny avgift, särskild

¹⁰ Från denna finansieras arbetslöshetsersättning, aktivitetsstöd samt ett antal mindre förmåner.

sjukförsäkringsavgift. Avgiften betalas av arbetsgivare. Underlaget för avgiften är utbetald hel sjukpenning för anställda.

I ett längre tidsperspektiv, sedan 1970, har arbetsgivar- och egenavgifter utvecklats som framgår av Diagram 3.1.

Diagram 3.1 Sammanlagda avgiftssatser för socialavgifter 1968–2006



Sedan 1995 har en påtaglig stabilisering skett i den totala nivån på arbetsgivar- och egenavgifter. Den allmänna löneavgiften, som av och till tagits ut sedan 1960-talet¹¹, återinfördes 1995 och har satts så att totalnivån på socialavgifterna i stort sett varit oförändrad eller endast marginellt ändrad från år till år. Därmed har justeringar av övriga avgiftssatser, vilka till viss del satts för att följa kostnadsutvecklingen inom respektive förmån, inte fått något genomslag i det totala avgiftsuttaget. Detta medför att avgiftsuttaget blir stabilt men även att den finansiella kopplingen mellan avgifter och de förmåner de ska finansiera är svagt.

Finansieringsutvecklingen för de förmåner som finansieras med socialavgifter kommenteras ytterligare i anslutning till tabellerna 3.3–3.9.

¹¹ Under 1960- och 1970-talen hette avgiften allmän arbetsgivaravgift.

3.3 Föräldraförsäkring

Tabell 3.3 Föräldraförsäkringens inkomster och utgifter

Miljoner kronor	2004	2005	2006 prognos	2007 prognos
Inkomster:				
Föräldraförsäkringsavgift	22 738	23 504	24 656	25 971
Statliga medel	118	–	–	–
Summa inkomster	22 856	23 504	24 656	25 971
Utgifter:				
Föräldrapenning	17 240	17 738	18 878	20 199
Tillfällig föräldrapenning	3 671	3 742	4 169	4 289
Statliga ålderspensionsavgifter	2 118	2 207	2 355	2 346
Administration	827	945	976	1012
Summa utgifter	23 856	24 632	26 378	27 846
därav avgiftsfinansierad	23 738	24 632	26 378	27 846
Överskott/underskott under året	–1 000	–1 128	–1 722	–1 875
Avgiftstäckning	96 %	95 %	93 %	93 %

Föräldraförsäkringsavgiften finansierar föräldrapenning och tillfällig föräldrapenning samt största delen av administrationen av dessa. Avgiften finansierar också de ålderspensionsavgifter som inbetalas till pensionssystemet och som beräknas täcka intjänad pensionsrätt för dessa förmåner. Försäkringsavgiften underskred utgifterna med drygt en miljard kronor 2005. Med oförändrad avgiftssats beräknas utgifterna överstiga inkomsterna med närmare 2 miljarder kronor under de närmaste åren.

3.4 Sjukförsäkring

Tabell 3.4 Sjukförsäkringens inkomster och utgifter

	2004	2005	2006 prognos	2007 prognos
Inkomster:				
Sjukförsäkringsavgift	113 083	108 961	97 293	101 529
Särskild sjukförsäkringsavgift	–	1 380	1 431	1 253
Statliga medel enligt lag ¹⁾	13 309	13 969	14 133	14 484
Summa inkomster	126 392	124 310	112 857	117 266
Utgifter:				
Sjukpenning och rehabilitering	39 321	35 230	31 439	28 940
Förtidspension/sjuk- och aktivitetsersättning	54 136	56 792	58 172	59 207
Havandeskapspenning	398	397	416	438
Närståendepenning	69	72	75	80
Sysselsättningsgaranti	16	22	23	24
Statliga ålderspensionsavgifter	14 808	16 621	16 066	15 286
Administration	3 868	3 903	3 967	4 005
Summa utgifter	112 616	113 037	110 158	107 980
Summa avgiftsfinansierat enligt regler	99 307	99 068	96 025	93 496
Överskott ²⁾	13 776	11 273	2 699	9 286
Avgiftstäckning	114 %	110 %	101 %	109 %

¹⁾ Ej avgiftsfinansierade utgifter.

²⁾ Inga egentliga underskott kan uppstå då lagen inte föreskriver att avgiften ska täcka hela utgiften.

Sjukförsäkringsavgiften finansierar sjukpenning, rehabiliteringsersättning, närståendepenning, havandeskapspenning, inkomstgrundad sjuk- och aktivitetsersättning samt större delen av administrationskostnaderna för dessa förmåner. Utgiften för sysselsättningsgaranti finansieras med skattemedel. Garantiersättningar finansieras med skattemedel. Avgiften finansierar även statliga ålderspensionsavgifter för ovanstående förmåner.

Det finns ingen regel om att sjukförsäkringsavgiften ska finansiera dessa förmåner i sin helhet varför inga egentliga underskott kan uppstå. Höjd sjukförsäkringsavgift från och med 2003 har medfört att avgiftsinkomsterna har överskridit de avgiftsfinansierade utgifterna

med omkring 10 miljarder kronor per år 2003, 2004 och 2005. Detta överskott beräknas på grund av den sänkta avgiftssatsen sjunka till knappt 3 miljarder kronor 2006. Med i framtiden oförändrad avgiftssatts beräknas överskottet dock därefter öka snabbt.

3.5 Arbetsskadeförsäkring

Tabell 3.5 Arbetsskadeförsäkringens inkomster och utgifter

Miljoner kronor	2004	2005	2006 prognos	2007 prognos
Inkomster:				
Arbetsskadeförsäkringsavgift	7 246	7 266	7 631	8 039
Statliga medel	180	133	125	120
Summa inkomster	7 426	7 399	7 756	8 159
Utgifter:				
Ersättningar till försäkrade	6 051	5 957	6 059	6 293
Statlig ålderspensionsavgift	435	390	424	506
Administration	403	396	470	485
Summa utgifter	6 889	6 743	6 953	7 284
Därav avgiftsfinansierat	6 709	6 610	6 828	7 164
Överskott under året	537	656	803	875
Avgiftstäckning	108 %	110 %	112 %	112 %

Arbetsskadeavgiften finansierar ersättningar enligt lagen om arbetsskadeförsäkring och motsvarande äldre förmåner samt större delen av deras administration. Dessutom finansierar avgiften statliga ålderspensionsavgifter för utbetalade arbetsskadelivräntor med mera. Även ersättningar enligt lagen om statligt personskadeskydd ingår i utgifterna. Dessa är statligt finansierade. En del ersättningar betalas av före detta affärsverk enligt äldre regler. Även detta redovisas i tabellen som finansiering med statliga medel.

Arbetsskadeförsäkringen redovisade tidigare kraftiga underskott. Flera kostnadsreducerande regeländringar som begränsat försäkringens omfattning har medfört att försäkringen visar årliga överskott sedan 1993. Överskottet har använts till att betala tillbaka den tidigare skulden och under 2000 blev skulden helt betald. Den sänkta arbetsskadeavgiften

reducerar överskottet sedan 2003. Både 2004 och 2005 blev överskottet drygt en halv miljard kronor.

3.6 Efterlevandepension

Tabell 3.6 Efterlevandepensioners inkomster och utgifter

Miljoner kronor	2004	2005	2006 prognos	2007 prognos
Inkomster:				
Efterlevandepensionsavgift	17 577	18 164	19 079	20 100
Statliga medel	1 228	1 052	998	928
Summa inkomster	18 805	19 216	20 077	21 028
Utgifter:				
Efterlevandepensioner	16 987	16 903	16 907	17 039
Administration	146	119	122	127
Summa utgifter	17 132	17 022	17 029	17 165
därav avgiftsfinansierat	15 904	15 971	16 030	16 238
Överskott under året	1 673	2 193	3 049	3 862
Avgiftstäckning	111 %	114 %	119 %	124 %

Efterlevandepensionsavgiften har tidigare finansierat barnpension, änkepension och omställningspension med mera. Sedan 2003 finansieras endast inkomstgrundad efterlevandepension av avgiften. Garantipension till änke- och omställningspension samt efterlevandestöd till barn finansieras genom skattemedel. Dessutom ska större delen av administrationen av dessa förmåner finansieras av avgiften.

Avgifterna har mer än väl täckt utgifterna för efterlevandepensioner och beräknas överskrida inkomstgrundad efterlevandepension under de närmaste åren.

3.7 Ålderspensioneringen

Avgifter till ålderspensionssystemet är bestämda till 18,5 procent av inkomstunderlaget och tas ut på tre olika sätt. Avgiften på inkomster är uppdelad i en socialavgift på 10,21 procent, kallad ålderspensionsavgift, som betalas av arbetsgivare och egenföretagare samt en allmän pensionsavgift som betalas av alla förvärvsarbetande. Den allmänna pensionsavgiften är 7,0 procent. Inkomstgrundade transfereringar belastas med en statlig ålderspensionsavgift som betalas från statsbudgeten till ålderspensionssystemet. I allmänhet är den statliga ålderspensionsavgiften för transfereringar 10,21 procent. För så kallade pensionsgrundade belopp är avgiften 18,5 procent.

Den ålderspensionsavgift som arbetsgivare och egenföretagare betalar fördelas till AP-fonden, premiepensionssystemet och statsbudgeten. Den allmänna pensionsavgiften förs i sin helhet till AP-fonden. De statliga ålderspensionsavgifterna fördelas mellan AP-fonden och premiepensionssystemet.

3.8 Ålderspension från AP-fonden

Tabell 3.7 AP-fondens inkomster och utgifter

Miljoner kronor	2004	2005	2006 prognos	2007 prognos
Inkomster:				
Ålderspensionsavgift till AP-fonden	171 600	179 552	183 785	192 083
Därav socialavgift	73 421	77 277	80 562	84 922
allmän pensionsavgift	72 287	74 762	75 098	80 137
statlig ålderspensionsavgift	24 004	26 450	26 778	26 018
reglering av avgifter	1 888	1 063	1 347	1 006
Kursskillnader och räntor m.m.	65 162	114 598	76 424	73 008
Summa inkomster "netto" för AP-fonden	236 762	294 150	260 209	265 091
Utgifter:				
Pensionsutbetalningar från AP-fonden	162 783	169 071	176 458	187 269
Därav tilläggspension	159 217	162 564	166 160	171 892
Inkomstpension	3 566	6 507	10 298	15 377
Särskilda regleringar	1 600	0	0	0
Överföringar till EU	379	57	61	35
AP-fondens administration och kostnadsersätt.	2 737	2 032	2 081	1 988
Summa utgifter	167 499	171 160	178 600	189 292
Överskott/underskott under året	69 263	122 990	81 609	75 799
Avgiftstäckning	104 %	105 %	103 %	101 %
Fondbehållning 31 december	646 200	769 190	850 798	926 596

Från AP-fonden finansieras ålderspension från förmånerna inkomstpension och tilläggspension samt administrationen av dessa förmåner. AP-fondens inkomster består av socialavgift, allmän pensionsavgift samt avkastning på placerade medel. Fonden tillförs också statliga ålderspensionsavgifter från olika anslag i statsbudgeten.

Vid redovisning av fondbehållningen används marknadsvärdet. En positiv kursutveckling 2005 ledde tillsammans med avgifter som översteg utgifterna med 8,4 miljarder till ett överskott på nästan 123 mil-

järdar. Nuvarande fördelning av avgifterna beräknas täcka utgifterna även under 2006 och 2007.

För tjänstemän inom de europeiska gemenskaperna kan värdet av pensionsrättigheter föras från AP-fonden och premiepensionssystemet till EU:s tjänstepensionssystem.

År 2004 belastades AP-fonden med 1,6 miljarder kronor som en retroaktiv justering för perioden 1999–2002.

3.9 Ålderspension, premiepension

Tabell 3.8 Premiepensionens inkomster och utgifter

Miljoner kronor	2004	2005	2006 prognos	2007 prognos
Inkomster:				
Ålderspensionsavgift till premiepensionssystemet	20 021	23 805	26 154	27 690
Utgifter:				
Utbetalda premiepensioner	42	104	206	361
Reservationer (netto)	19 754	23 448	25 638	27 013
Överföringar till EU	4	1	1	1
Administration	221	252	309	315
Summa utgifter	20 021	23 805	26 154	27 690

En del av ålderspensionsavgiften förs till premiepensionssystemet som administreras av Premiepensionsmyndigheten. Till premiepensionssystemet är också sjunde AP-fonden knuten. Eftersom systemet är nytt är utbetalningarna än så länge små. Inkomsterna är betydligt högre. Det finns dock inget egentligt överskott då avgifterna fonderas/reserveras för framtida utbetalningar.

3.10 Ålderspensionsutbetalningar från statsbudgeten

Tabell 3.9 Statsbudgetens inkomster och utgifter för ålderspension

Miljoner kronor	2004	2005	2006 prognos	2007 prognos
Inkomster:				
Ålderspensionsavgift till statsbudgeten	12 462	11 352	10 730	11 279
Statliga medel	11 402	11 139	10 766	9 219
Summa inkomster	23 863	22 491	21 496	20 498
Utgifter:				
Garantipension	23 714	22 431	21 441	20 450
Vissa tilläggsförmåner	18	18	18	17
Administration ¹⁾	131	42	37	31
Summa utgifter	23 863	22 491	21 496	20 498
Avgiftstäckning	52 %	50 %	50 %	55 %

¹⁾ Inklusivt försäkringskassorna 2004.

Från statsbudgeten finansierades fram till och med 2002 folkpension till pensionärer utan ATP samt pensionstillskott samt några andra tilläggsförmåner. I januari 2003 togs folkpension och ATP bort och ersattes av tilläggspension och garantipension. Garantipensionen finansieras över statsbudgeten.

Ålderspensionsavgift över inkomsttaket förs till statsbudgeten. Det är inte i lag avgjort vad denna avgift ska finansiera. Denna del av ålderspensionsavgiften beräknas emellertid sedan 2004 motsvara drygt 50 procent av utgifterna för garantipension med mera, det vill säga den del av ålderspensionssystemet som finansieras över statsbudgeten.

I serien Analyserar har följande skrifter publicerats under år 2006:

- 2006:1 Kundundersökning 2004
- 2006:2 Trygg i början – om samspelet sjukförsäkring, avtalsersättningar och tid (del 1)
- 2006:3 Trygg i början – om samspelet sjukförsäkring, avtalsersättningar och tid (del 2)
- 2006:4 Prognosverktyget – ett stöd i det första vägvalet vid handläggningen av sjukfall
- 2006:5 Socialförsäkringarna – rätt och fel. Rapport från forskarseminarium i Umeå 25–26 januari 2006
- 2006:6 Försäkringskassan och arbetslivsriktad rehabilitering – regelverket i praktiken
- 2006:7 Skilda vägar. Föräldrars kunskaper om vårdnad, boende, umgänge och underhåll
- 2006:8 Socialförsäkringens omfattning och finansiering 2004–2007

Socialförsäkringens omfattning och finansiering 2004–2007

Socialförsäkringen omfattade drygt 435 miljarder kronor 2005. I denna rapport redovisar Försäkringskassan hur försäkringen används och hur den finansieras. Socialförsäkringen sätts också in i sitt samhällsekonomiska sammanhang. Omfattningen på svensk socialförsäkring jämförs även med den i andra Europeiska länder. För åren 2006 och 2007 gör Försäkringskassan en prognos över både utgifter och finansiering. Rapporten är användbar för alla som har behov av övergripande statistik om socialförsäkringen, dess finansiering samt dess plats i samhällsekonomin.