



# Sjukfrånvaro efter invandring

- tillgång till och nyttjande av sjukförsäkringen

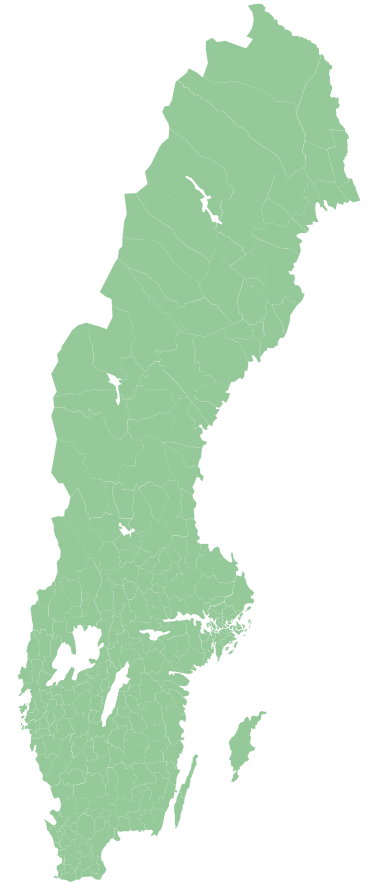
Therese Ljung

Analytiker

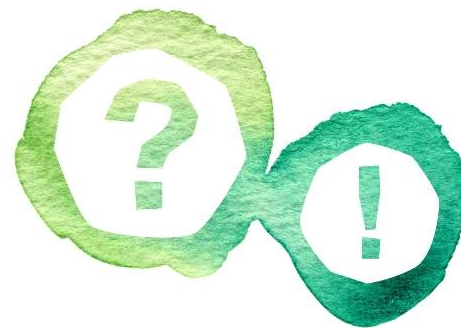
Försäkringskassan

# Överblick

- Andelen utrikes födda var 17% i december 2015
- Olika anledningar till migration
- Utrikes födda skiljer sig åt
  - Hälsa
  - Utbildningsnivå, språk och kultur
  - Kontakter på arbetsmarknaden
- Utrikes föddas relation till sjukförsäkringarna är av stort och växande intresse



# Frågeställningar



- Tillgång till sjukförsäkringen
  - Hur stor andel utrikes födda blir försäkrade?
- Nyttjande av sjukförsäkringen
  - Skillnad i sjukfrånvaro mellan inrikes och utrikes födda? Vad kan förklara en eventuell skillnad?
  - Inom gruppen utrikes födda? Kan orsak till invandring ha betydelse för sjukfrånvaron?

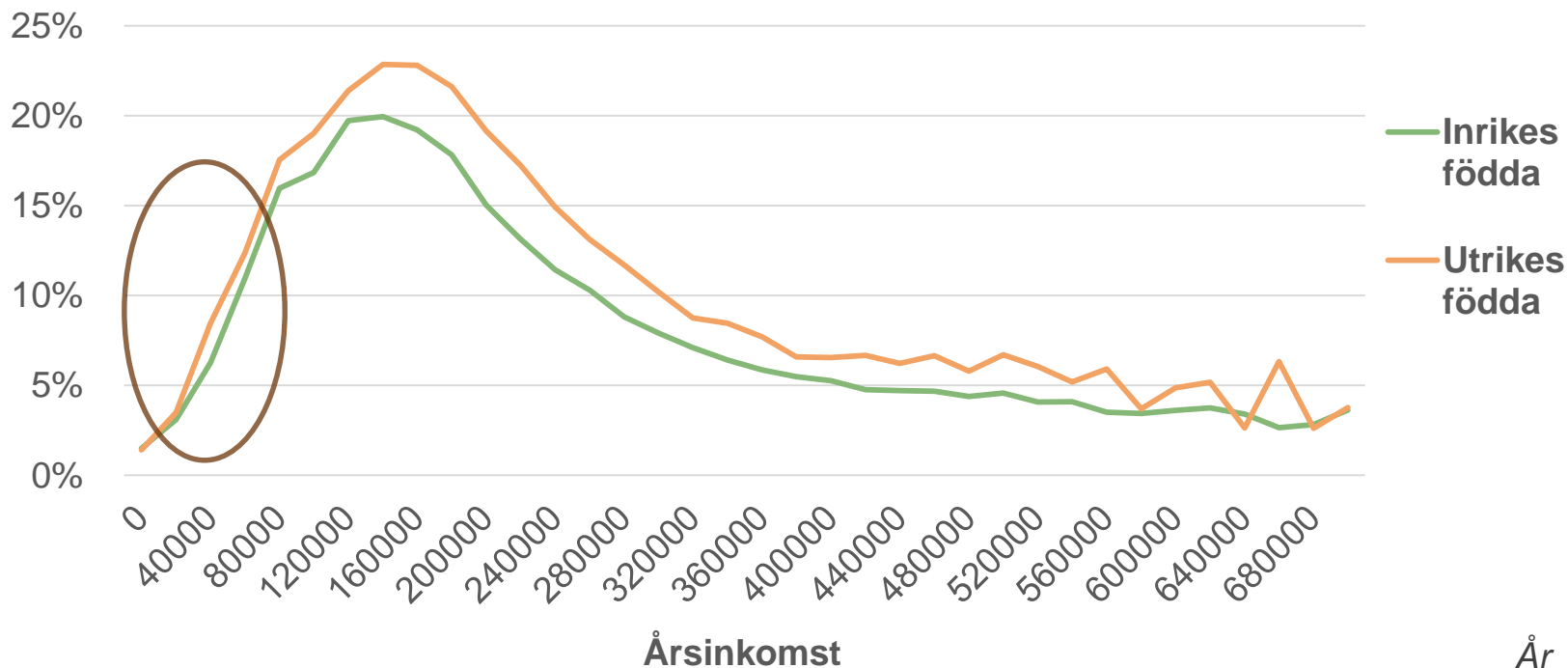
# Vem har rätt till sjukpenning?

- För att kunna få sjukpenning måste man ha en sjukpenninggrundande inkomst (SGI)
  - 10 800 kronor år 2017.
- Vi vet inte vilka som är försäkrade i befolkningen
- Hur studera sjukfrånvaro då?
  - Skatta vilka som är försäkrade genom årsinkomst
  - Vart ska den brytpunkten ska sättas?



# Samband inkomst och sjukfrånvaro

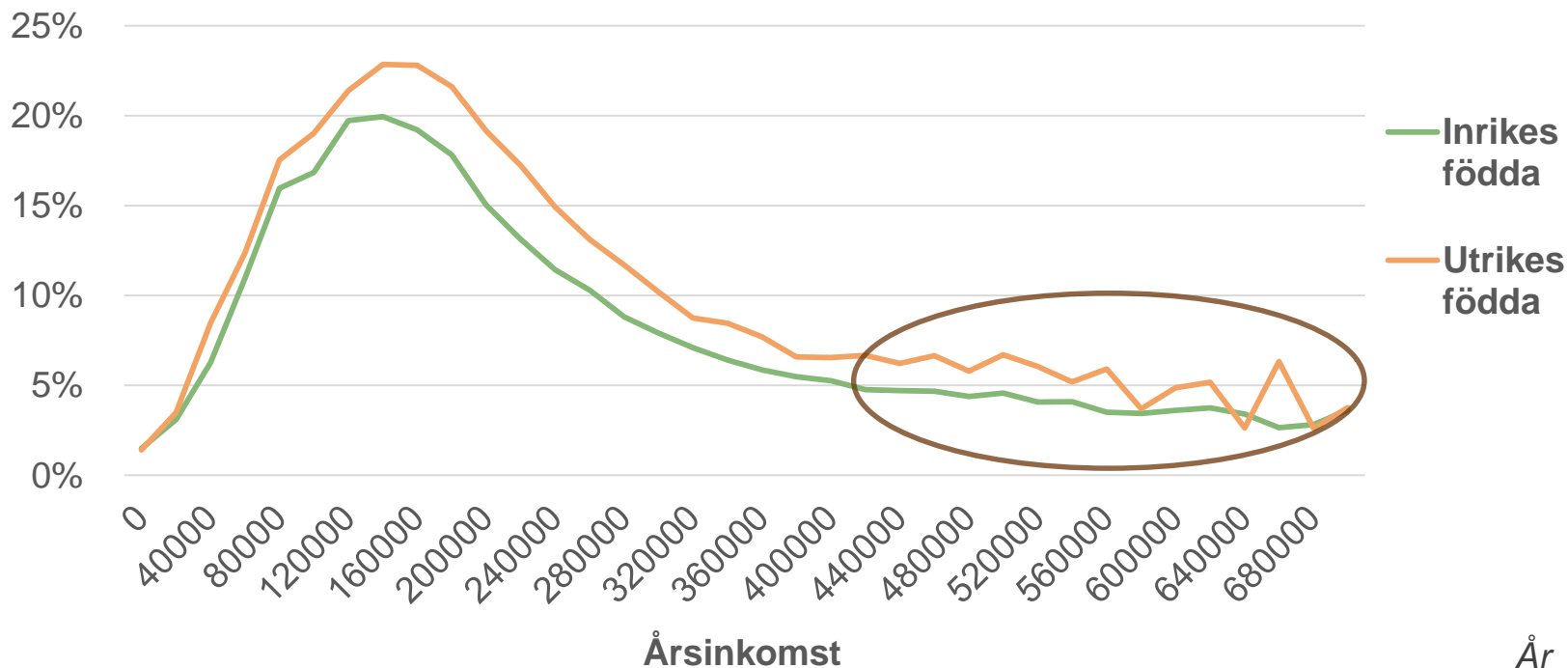
Andel med sjukpenning (> 14 dagar)



År 1999

# Samband inkomst och sjukfrånvaro

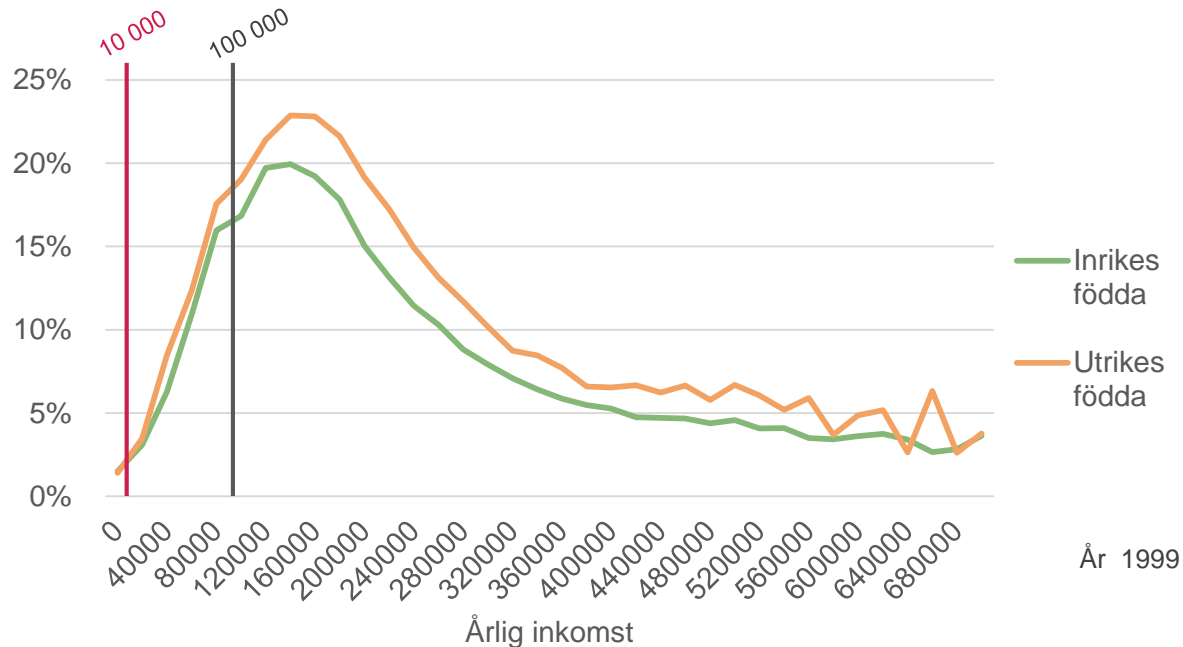
Andel med sjukpenning (> 14 dagar)



År 1999

# I arbete

- En inkomst över 50 procent av en 45-årings medianinkomst  
— (100 000 kr år 1999, 170 000 kr år 2014)



# Vem är *i arbete*?

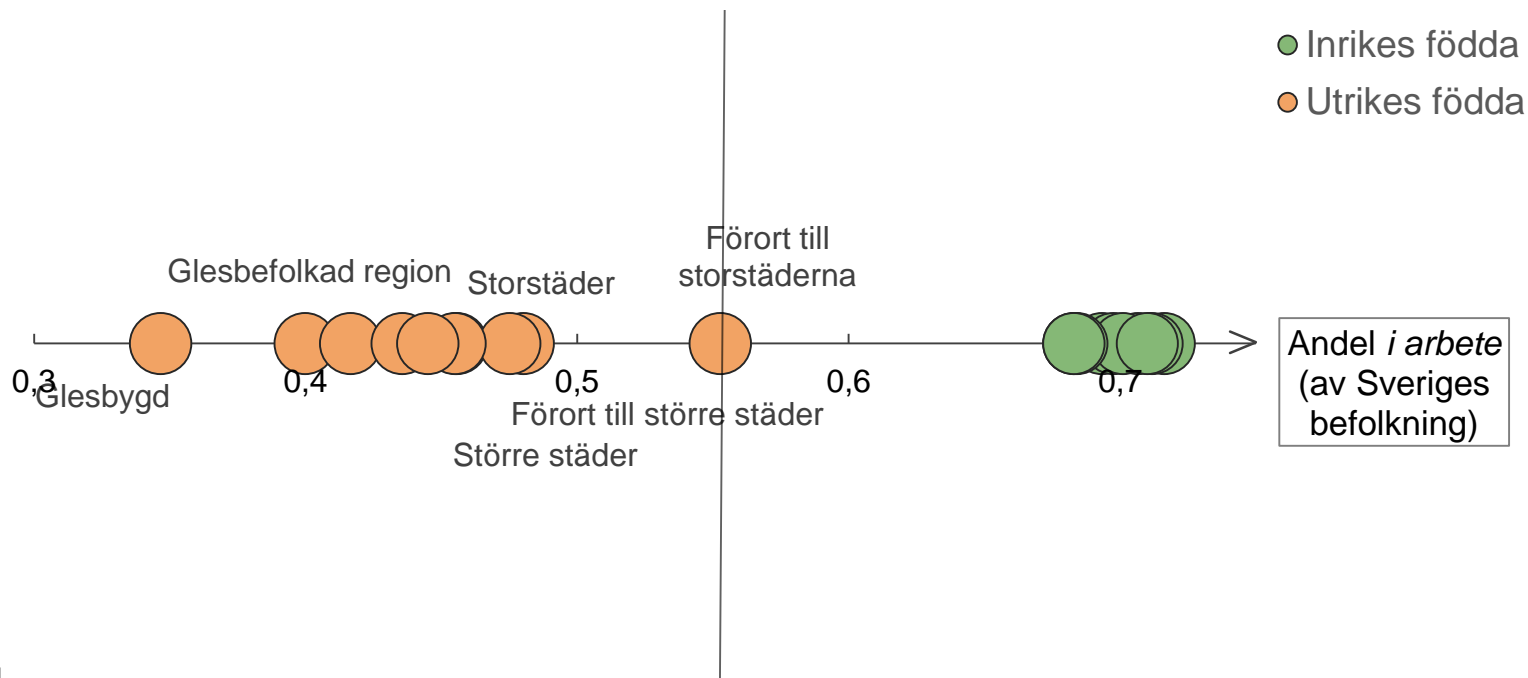
- Hur stor andel av populationen 16-64 år är *i arbete* (enligt definitionen):
  - 69 % av alla inrikes födda
  - 48 % av alla utrikes födda





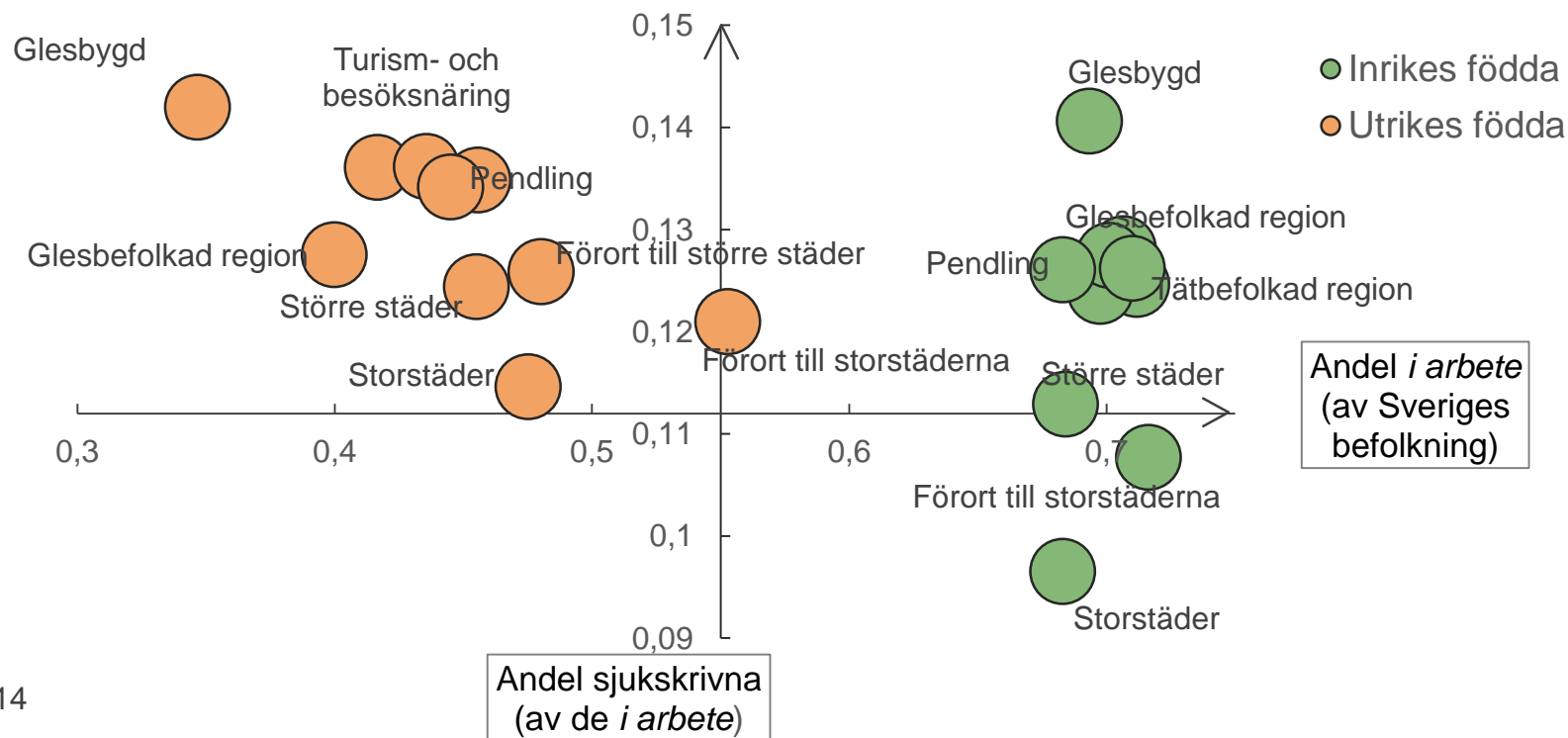
# Tillgång till sjukförsäkringen

- Regionala skillnader (SKL)



År 2014

# Tillgång och nyttjande av sjukförsäkringen



År 2014

# Studiepopulation

- Alla individer i Sverige
- Ålder 16-64
- *I arbete* under uppföljningsperioden år 1999 till 2014
- Exkludera inrikes födda immigranter

→ 6 000 000 individer  
(16% utrikes födda)

## Utfall:

- Minst ett sjukpenningfall över 14 dagar under året

# Resultat

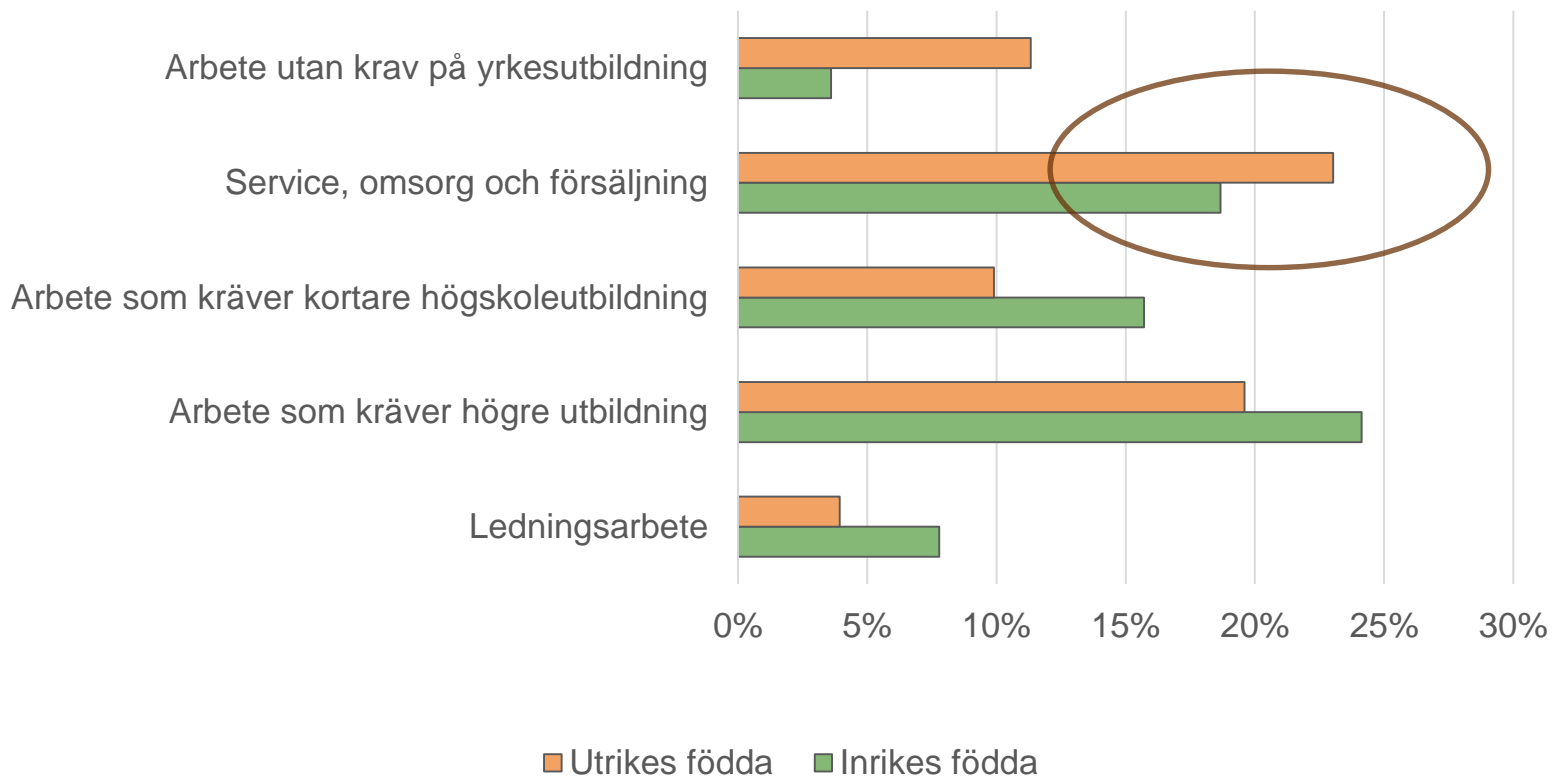
# Utrikes födda jämfört med inrikes födda

- Utrikes födda *i arbete* har 22% högre risk för sjukfrånvaro
  - Yrke och inkomst förklarar drygt hälften av överrisken

Variabler	Antal personer	I	II	III	IV	V	VI	VII
(Ref=Inrikes född)	4 987 000 (84%)							
<b>Utrikesfödd</b>	976 000 (16%)	<b>1,22</b>	<b>1,21</b>	<b>1,21</b>	<b>1,21</b>	<b>1,24</b>	<b>1,11</b>	<b>1,08</b>
<b>Kontrollerat för:</b>								
Kön			+	+	+	+	+	+
Åldersklass				+	+	+	+	+
Utbildningsnivå					+	+	+	+
År						+	+	+
Yrke							+	+
Inkomstklass								+

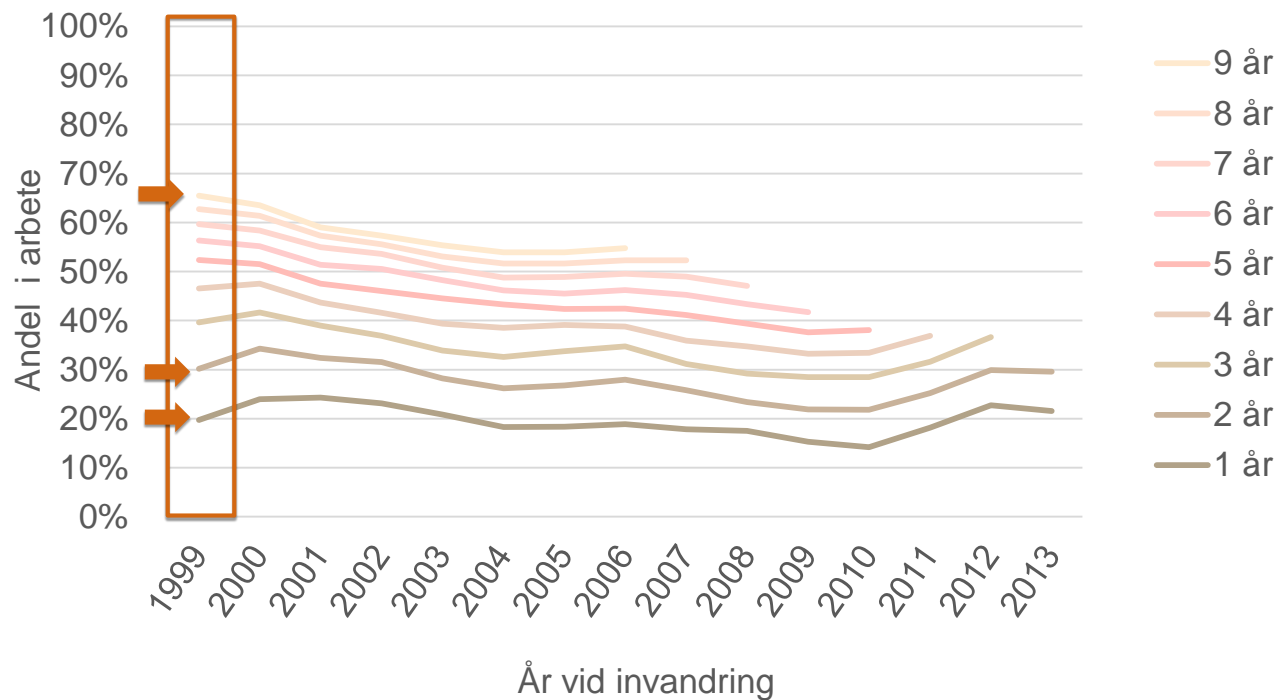
Random effects  
logit model

# Yrkesfördelning



# Tid till att komma *i arbete*

- Andelen som någonsin kommer *i arbete* stiger för varje år i Sverige



# Skillnader i orsak till migration

- Undersöker endast personer som invandrat år 1999-2014 och varit i Sverige i 9 år
  - Högre andel asyl desto högre risk för sjukfrånvaro

Variabler	Antal personer	I	II
<b>Andel asyl (Ref=0%)</b>	33 100 (25 %)		
1-2%	23 700 (18 %)	<b>1,06</b>	<b>1,06</b>
2-23%	29 800 (23 %)	<b>1,11</b>	<b>1,11</b>
24-100%	45 700 (35 %)	<b>1,22</b>	1,02
<b>Kontrollerat för:</b>			
Länder i områden (7 kategorier)		+	
Land unika (190 kategorier)			+
Invandringsår		+	+

Alla värden är justerade för kön, utbildning, ålder, yrke, år och invandringsår. Statistiskt signifikanta (95%-nivå) värden i fet stil



# Slutord

- Utrikes födda har lägre tillgång till sjukförsäkringen
- Det finns en skillnad i nyttjande av sjukförsäkringen för personer *i arbete*
  - Utrikes födda har en högre risk för sjukfrånvaro
  - Yrke förklarar mycket av skillnaden
  - Orsaken till invandring påverkar
- Viktigt att öka kunskapen ytterligare



# Tack!

[Therese.Ljung@forsakringskassan.se](mailto:Therese.Ljung@forsakringskassan.se)