

Ungdomsstyrelsen och Socialdepartementet

Uppdrag att följa utvecklingen av ungdomars levnadsvillkor

Försäkringskassan har av regeringen fått uppdraget att följa utvecklingen av ungdomars levnadsvillkor. Uppföljningen har gjorts utifrån ett urval av de indikatorer som Försäkringskassan genom ett tidigare uppdrag identifierat i samarbete med Ungdomsstyrelsen. Försäkringskassan ska också redovisa om myndigheten genomfört några särskilda åtgärder i syfte att förbättra ungdomars levnadsvillkor. Redovisningen ska tillställas Ungdomsstyrelsen med kopia till Socialdepartementet.

I promemorian redovisas utvecklingen av ungdomars levnadsvillkor på två områden, ungdomars ersatta ohälsa och ekonomisk standard bland unga med och utan barn. Dessutom redovisas åtgärder mot ungdomars ohälsa som Försäkringskassan genomfört.

De indikatorer som redovisas i denna promemoria är:

- Antalet individer per tusen försäkrade med sjukpenning i åldersgrupper
- Antalet individer per tusen med sjuk- och aktivitetsersättning i åldersgrupper
- Antalet individer per tusen med nybeviljad sjuk- och aktivitetsersättning i åldersgrupper
- Andel med ersättning från sjukförsäkringen på garantinivå samt genomsnittlig dag ersättning
- Medianen av ekonomisk standard bland ungdomar
- Andel ungdomar med låg ekonomisk standard
- Den ekonomiska familjepolitikens betydelse för ungdomar uppdelade efter olika hushållstyper
- Andel föräldrapenningdagar uttagna på grundnivå bland unga föräldrar

Innehållsförteckning

Sammanfattning av resultat.....	3
1. Antal individer med sjukpenning och sjuk- och aktivitetsersättning.....	5
1.1 Unga som fick ersättning från sjukförsäkringen någon gång under år 2011.....	5
1.2 Ersättningsnivåer.....	6
1.3 Förändring över tid.....	7
2. Ekonomisk standard bland unga med och utan barn.....	10
2.1 Utvecklingen av ekonomisk standard per åldersgrupp	10
2.2 Ekonomisk standard bland barn och ungdomar i olika hushållstyper	14
2.3 Ekonomisk standard bland utlandsfödda barn och ungdomar	15
2.4 Den ekonomiska familjepolitikens betydelse för barn och ungdomar	17
2.5 Föräldrapenninguttag bland unga föräldrar.....	19
3. Åtgärder i syfte att förbättra ungdomars levnadsvillkor	21
Bilaga A: Tabeller till avsnitt 1	24

Sammanfattning av resultat

Ersättning för nedsatt arbetsförmåga bland unga

- Den genomsnittliga dag ersättningen för personer med sjukpenning har under 2011 ökat något i åldersgruppen 16-19 år samtidigt som den planat ut för de övriga åldersgrupperna. Ersättningen är dock betydligt lägre för denna åldersgrupp jämfört med andra åldersgrupper.
- I stort sett samtliga i åldersgrupperna 19 år samt 20-24 år med aktivitetsersättning har ersättning på grundnivå, antingen enbart eller i kombination med inkomstrelaterad ersättning.
- De yngre åldersgrupperna har flest antal nybeviljade sjuk- och aktivitetsersättningar per 1 000 registrerade försäkrade.
- Ungdomar 19 år är den enda åldersgrupp där antalet med sjuk- och aktivitetsersättning per 1 000 registrerade försäkrade fortsatte att öka under 2011.
- Den vanligaste orsaken för åldersgruppen 19 år att beviljas aktivitetsersättning är på grund av förlängd skolgång, vilken motsvarade omkring 86 procent av alla nybeviljanden för åldersgruppen år 2011.

Ekonomisk standard bland unga med och utan barn

- Under perioden 2006-2011 beräknas medianen av den ekonomiska standarden bland barn och ungdomar 13-25 år ha ökat i samma takt som den övriga befolkningen. Den ekonomiska standarden ökade mer för 13-17 åringar än för 18-25 åringar under perioden. Samtidigt ökar inkomstskillnaderna. Den ekonomiska standarden ökar mer i de högre inkomstskikten än i de lägre under perioden.
- Andelen barn och ungdomar med låg ekonomisk standard ökade under perioden 2006-2011. Under hela perioden ökade andelen från 12 till 14 procent bland 13-17 åringar och från 22 till 26 procent bland 18-25 åringarna.
- Den mest ekonomiskt utsatta gruppen är ensamstående ungdomar i åldern 18-25 år som bor i egna hushåll och har egna barn. Drygt fyra av fem i denna grupp beräknas ha haft låg ekonomisk standard under 2011.
- Andelen med låg ekonomisk standard är högre bland barn och ungdomar födda i utlandet än bland barn och ungdomar födda i Sverige. Andelen med låg ekonomisk standard har förändrats ungefär lika mycket bland barn och ungdomar födda i utlandet som för barn och ungdomar födda i Sverige under perioden.
- En stor andel av den inkomstbaserade föräldrapenningen som betalas ut till unga föräldrar under 19 år betalas ut på grundnivå (180 kronor/dag). År 2011 uppgick denna andel till 97 procent. Motsvarande andel för föräldrar mellan 20-24 år var 51 procent år 2011.

Åtgärder i syfte att förbättra ungdomars levnadsvillkor

- Försäkringskassan följer och analyserar utvecklingen av ungdomars levnadsvillkor genom olika indikatorer. För Försäkringskassan är det ett prioriterat och viktigt område att verka för en förbättrad situation för unga, särskilt unga med olika funktionsnedsättningar. Försäkringskassan har flera regeringsuppdrag inom detta område.
- Under 2011 har Försäkringskassan i samarbete med Arbetsförmedlingen genomfört nätverksträffar, konferenser, studiebesök och enkätundersökningar som stimulerat till att unga med aktivitetsersättning prioriteras i samverkan genom samordningsförbunden.
- 2011 inledde Försäkringskassan arbetet med att ta fram ett partnerkoncept för funktionshinder. Konceptet kommer att beskriva hur Försäkringskassan strukturellt ska arbeta för att öka delaktigheten i arbetslivet för personer med funktionsnedsättning. Bland annat pågår arbete med att ta fram en översikt av vilka partner som finns inom funktionshinderområdet. Även kontaktformerna kommer att ses över.
- Stödet till unga med aktivitetsersättning kommer under 2012 att utvecklas inom ramen för samarbetet mellan Försäkringskassan, Arbetsförmedlingen, samordningsförbunden och andra relevanta aktörer. Ambitionen är att individerna ska få tillgång till tidiga och aktiva insatser utifrån sitt behov. Därför ska samarbetet mellan Arbetsförmedlingen och Försäkringskassan intensifieras och utvecklas. Externa och interna konferenser med syfte att öka stödet till unga med aktivitetsersättning att komma ut på arbetsmarknaden eller komma tillbaka i arbete planeras.

1. Antal individer med sjukpenning och sjuk- och aktivitetsersättning

Indikatorn ersättning för nedsatt arbetsförmåga belyser hur stor del av befolkningen som någon gång under året haft sjukpenning och/eller haft sjuk- och aktivitetsersättning. Den visar också hur många som nybeviljats sjuk- och aktivitetsersättning per 1 000 registrerade försäkrade.

Om en person har nedsatt arbetsförmåga på grund av sjukdom kan denna vara berättigad till *sjukpenning*¹. För anställda betalas ersättningen ut från dag 15 i sjukfallet, de första 14 dagarna består av en karensdag samt en sjuklöneperiod som betalas ut av arbetsgivaren.² För till exempel arbetslösa och föräldralediga kan ersättningen från Försäkringskassan betalas ut tidigare. Ersättningen är knappt 80 procent av den sjukpenninggrundande inkomsten upp till 7,5 prisbasbelopp. Högsta möjliga sjukpenning per dag år 2011 var 682 kronor.

Personer i åldrarna 19 till 29 år kan beviljas *aktivitetsersättning (A)* om de har en nedsatt arbetsförmåga på grund av sjukdom med minst en fjärdedel. Aktivitetsersättningen är alltid tidsbegränsad. Personer som på grund av en funktionsnedsättning ännu inte har avslutat sin utbildning på grundskole- eller gymnasienivå har även rätt till aktivitetsersättning på grund av förlängd skolgång.

Personer i åldrarna 30 till 64 år kan beviljas *sjukersättning (S)* om arbetsförmågan bedöms vara stadigvarande nedsatt på grund av sjukdom med minst en fjärdedel. Sjukersättning beviljas tills vidare.

Sjuk- och aktivitetsersättning (SA) kan betalas ut i form av inkomstrelaterad ersättning och/eller garantiersättning, där den senare betalas ut till personer som har haft låga eller inga inkomster. För sjukersättning var garantiersättningen 8 560 kronor per månad år 2011. För aktivitetsersättning varierar garantiersättningen med bland annat ålder och motsvarade som lägst 7 490 kronor per månad år 2011.

1.1 Unga som fick ersättning från sjukförsäkringen någon gång under år 2011

Under år 2011 fick drygt 20 000 kvinnor och närmare 20 500 män i åldrarna 16-24 år sjukpenning och/eller aktivitetsersättning någon gång under året. Detta motsvarar att 37 kvinnor och 36 män per 1 000 registrerade försäkrade³ i åldersgruppen har nyttjat sjukförsäkringen i någon form.

För personer i åldrarna 30-64 år hade 232 kvinnor och 147 män per 1 000 registrerade försäkrade nyttjat sjukförsäkringen någon gång under år 2011 (Tabell 1).

¹ I följande redovisning inkluderas i begreppet sjukpenning även rehabiliteringspenning samt varianter av sjukpenning och rehabiliteringspenning.

² I denna redovisning inkluderas enbart sjukfrånvaro som ersätts från Försäkringskassan, dvs. sjuklöneperioden och karensdag ingår ej.

³ Alla svenska och utländska medborgare som är 16 år eller äldre är registrerade hos Försäkringskassan, s.k. registrerade försäkrade.

Tabell 1. Antal per 1 000 registrerade försäkrade som någon gång under år 2011 har nyttjat minst en förmån inom sjukförsäkringen

Förmån	Kön	(16-) 19 år*	20-24 år	25-29 år	30-64 år
Enbart sjukpenning	Kvinnor	2	37	87	124
	Män	2	29	41	72
	Samtliga	2	33	64	98
Enbart SA	Kvinnor	21	25	25	121
	Män	28	29	26	81
	Samtliga	24	27	25	100
Sjukpenning och/eller SA	Kvinnor	7	62	111	232
	Män	9	58	66	147
	Samtliga	8	60	88	190

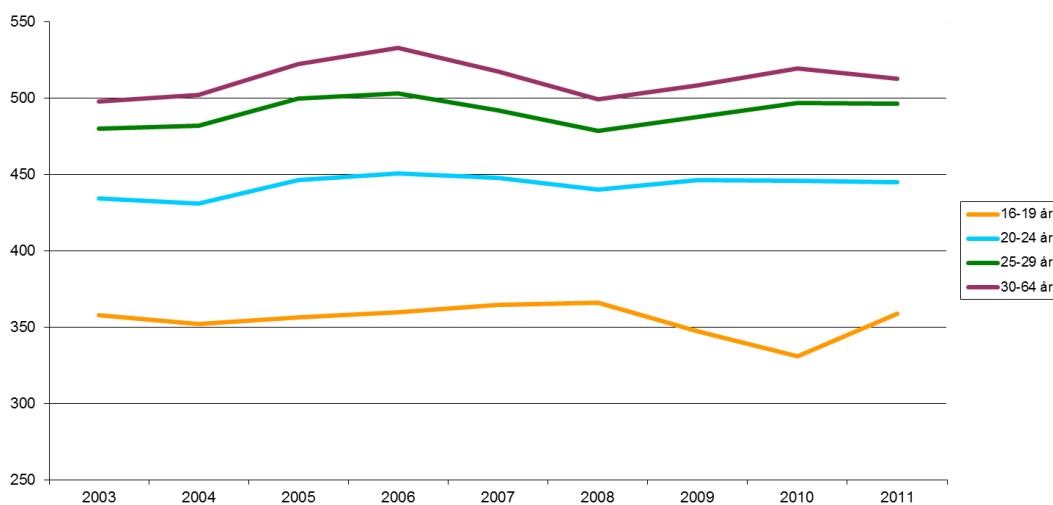
* Det finns skillnader mellan sjukpenning och sjuk- och aktivitetsersättning avseende vilken som är den lägsta ålder som en person kan beviljas ersättning. För *Enbart sjukpenning* och *Sjukpenning och/eller SA* anges därför antal per 1 000 för åldersgruppen 16-19 år, medan det för *Enbart SA* anges för åldersgruppen 19 år.

Källa: Försäkringskassan, STORE

1.2 Ersättningsnivåer

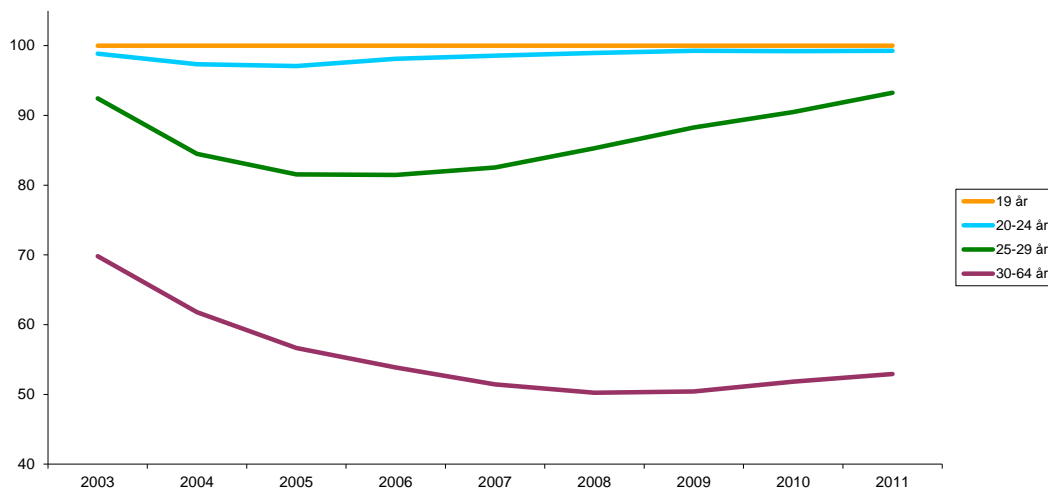
Den genomsnittliga ersättningen per dag för personer med sjukpenning var år 2011 som lägst för personer i åldrarna 16-19 år, där den genomsnittliga dagersättningen var 359 kronor (Diagram 1). För personer i åldrarna 30-64 år var motsvarande dagersättning 513 kronor.

Den genomsnittliga dagersättningen (omräknat till 2011 års prisnivå) har år 2011 ökat något i åldersgruppen 16-19 år medan inga större förändringar skett för övriga åldersgrupper. År 2011 skiljer det 154 kronor i genomsnittlig ersättning mellan åldersgrupperna 19 år och 30-64 år. I Bilaga A, tabell A.1 redovisas resultaten i tabellform.

Diagram 1. Genomsnittlig dagersättning för personer med sjukpenning, omräknat till 2011 års prisnivå


Källa: Försäkringskassan, STORE

Diagram 2. Andel (%) av mottagarna i december med ersättning på garantinivå (enbart garantinivå eller i kombination med inkomstrelaterad ersättning)



Källa: Försäkringskassan, STORE

Det är vanligt att unga med aktivitetsersättning har ersättning på grundnivå, antingen enbart eller i kombination med inkomstrelaterad ersättning (Diagram 2). I åldersgruppen 19 år samt 20-24 år fick i stort sett alla ersättning på garantinivå och andelen har varit relativt konstant sedan 2003. För åldersgruppen 30-64 år har andelen mottagare med ersättning på garantinivå sjunkit sedan år 2003 och motsvarade år 2011 drygt 50 procent. I Bilaga A, tabell A.2 presenteras resultaten i tabellform.

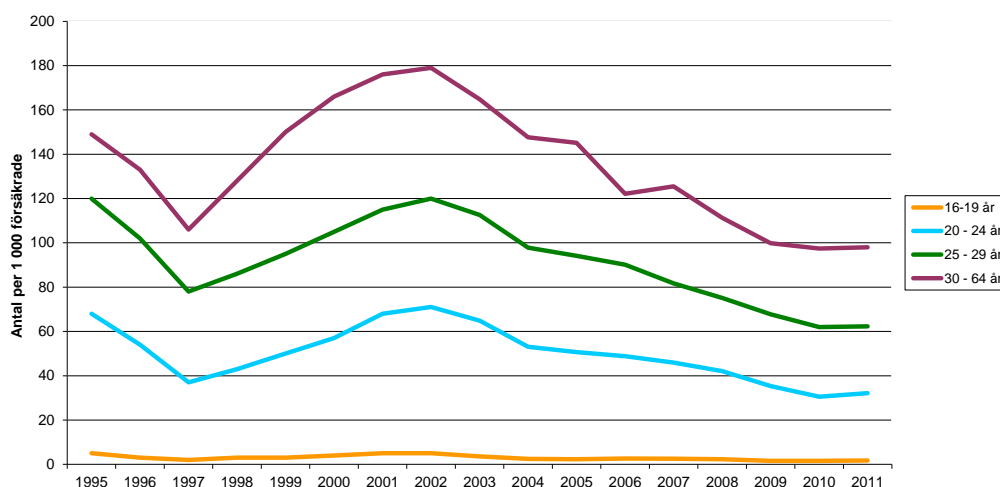
Skillnader i ersättningsnivåer mellan unga och äldre i sjukförsäkringen speglar skillnader i inkomstnivåer på arbetsmarknaden mellan olika åldersgrupper. För sjuk- och aktivitetsersättning spelar det även in att det är vanligare bland yngre att inte ha etablerat sig på arbetsmarknaden (dvs. de saknar en sjukpenninggrundande inkomst) och som därmed enbart får ersättning på garantinivå. Unga som får ersättning på garantinivå riskerar att även som äldre fastna på denna lägsta nivå om de blir kvar i sjukförsäkringen.

1.3 Förändring över tid

Antal per 1 000 försäkrade som fått sjukpenning någon gång under året var som allra flest år 2002, men har därefter minskat för alla åldersgrupper (Diagram 3). För åldersgruppen 16-19 år är antalet per 1 000 som fått sjukpenning någon gång under år 2011 som lägst (2 stycken), vilket bland annat kan förklaras av att det är få personer i denna åldersgrupp som har en sjukpenninggrundande inkomst och som därmed är berättigade till sjukpenning om de blir sjuka. En förutsättning för att vara berättigad till sjukpenning är att en person under ett år ska tjäna minst 24 procent av prisbasbeloppet (omkring 10 000 kronor år 2011). I Bilaga A, tabell A.3 presenteras resultaten könsuppdelat.

Utvecklingen över tid påverkas bland annat av regelförändringar som har skett under tidsperioden. Till exempel utökades sjuklöneperioden från 14 till 28 dagar år 1997, vilket delvis kan förklara minskningen det året.

Diagram 3. Antal som nyttjat sjukpenning någon gång under året per 1 000 registrerade försäkrade, fördelat på åldersgrupp



Källa: Försäkringskassan, STORE

De yngre åldersgrupperna har flest antal nybeviljade sjuk- och aktivitetsersättningar per 1 000 registrerade försäkrade⁴. År 2011 hade åldersgrupperna 19 år samt 20-24 år totalt 29 respektive 3 nybeviljanden per 1 000 registrerade försäkrade och år (Diagram 4). Motsvarande antal för åldersgruppen 30-64 år är 2 stycken. Antal nybeviljanden har varit relativt konstant för åldersgrupperna 20-24 samt 25-29 år sedan år 2003, medan det för åldersgruppen 30-64 år har skett en kraftig minskning under samma tidsperiod. I Bilaga A, tabell A.4 presenteras resultaten könsuppdelat.

Den vanligaste orsaken för åldersgruppen 19 år att beviljas aktivitetsersättning är på grund av förlängd skolgång, vilken motsvarade omkring 86 procent av alla nybeviljanden för åldersgruppen år 2011. Möjligheten att få aktivitetsersättning på grund av förlängd skolgång infördes år 2003, vilket bland annat förklarar den kraftiga ökningen för denna åldersgrupp därefter.⁵ Aktivitetsersättning på grund av förlängd skolgång beviljas till exempel till ungdomar som går i särskola.

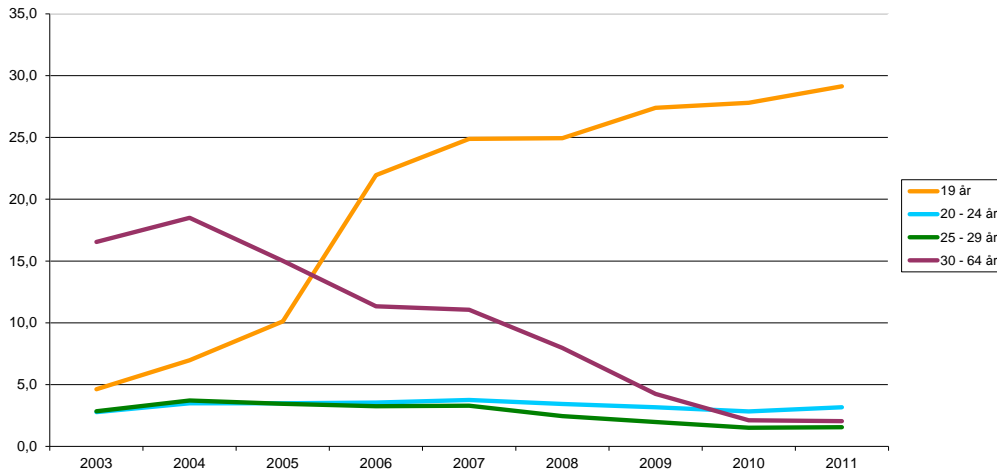
Antal unga med sjuk- och aktivitetsersättning (förtidspension/sjukbidrag innan 2003) i december per 1 000 registrerade försäkrade har ökat under större delen av 2000-talet (Diagram 5). År 2011 hade 25 av 1 000 registrerade försäkrade i åldersgruppen 19 år aktivitetsersättning. Medan antalet per 1 000 har ökat bland unga under tidsperioden har däremot antalet i åldersgruppen 30-64 år minskat sedan mitten av 2000-talet. År 2011 hade 89 personer i åldrarna 30-64

⁴ Måttet definieras som antal individer med nybeviljad sjukersättning eller aktivitetsersättning under en 12-månaders period, relaterat till genomsnittligt antal registrerade försäkrade i åldrarna 19-64 år per 1 000 under motsvarande period (exklusive individer som redan är i beståndet för SA då dessa inte kan nybeviljas).

⁵ En person kan nybeviljas aktivitetsersättning på grund av förlängd skolgång flera gånger, vilket gör att en person som beviljats förlängd skolgång t.ex. för en period 2005 och 2006 då räknas med för båda dessa år.

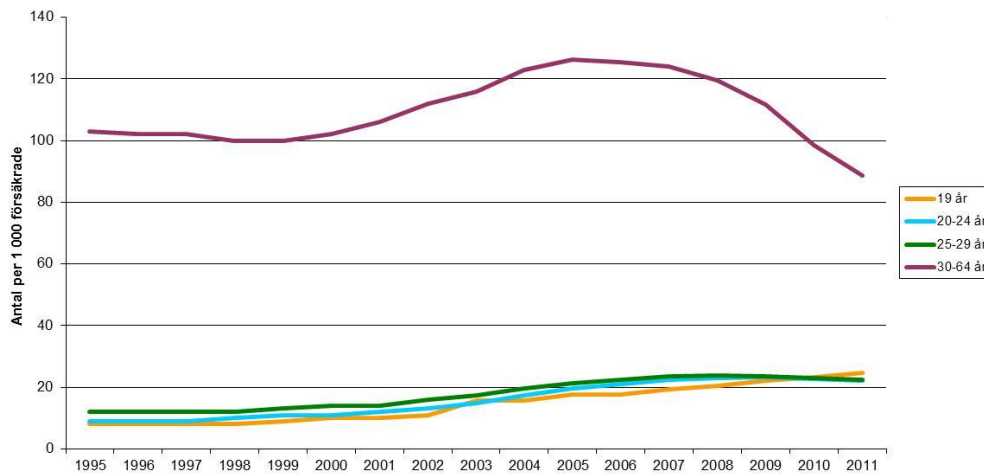
år sjukersättning per 1 000 registrerade försäkrade. I Bilaga A, tabell A.5 presenteras resultaten könsuppdelat.

Diagram 4. Antal nybeviljade sjuk- och aktivitetsersättningar per 1 000 registrerade försäkrade, fördelat på åldersgrupp



Källa: Försäkringskassan, STORE

Diagram 5. Antal med sjuk- eller aktivitetsersättning i december per 1 000 registrerade försäkrade, fördelat på åldersgrupp



Källa: Försäkringskassan, STORE

2. Ekonomisk standard bland unga med och utan barn

Denna indikator beskriver utvecklingen över tid av ekonomisk standard bland barn och unga 13-25 år. Redovisningen görs genom att för perioden 2006-2011 beskriva:

- utvecklingen av real ekonomisk standard (medianvärdet i 2011 års prisnivå) bland barn och ungdomar i jämförelse med åldersgruppen 26-64 år,
- andel barn/ungdomar med låg ekonomisk standard (andel med ekonomisk standard lägre än 60 procent av medianvärdet i hela befolkningen⁶), samt
- den ekonomiska familjepolitikens betydelse för barn och ungdomar.

Med ekonomisk standard menas här hushållets disponibla inkomst justerat för försörjningsbörda.⁷ Barn och ungdomar delas också upp efter tre bakgrundsvariabler:

1. åldersklass: barn 13-17 år eller ungdomar 18-25 år
2. hushållstyp, samt
3. född i Sverige eller utlandet.

I denna del görs genomgående åtskillnad mellan å ena sidan barn 13-17 år, och ungdomar 18-25 år. Denna uppdelning görs främst på grund av att ungdomar 18-25 år kan vara kvarboende hos föräldrar eller bo i ett eget hushåll (och ha egna barn), medan barn 13-17 år nästan uteslutande bor hos föräldrar/vårdnadshavare. Samtliga beräkningar är gjorda på grunddata i HEK-registret (Hushållens ekonomi). Beräkningar avseende år 2011 baseras på FASIT-modellens⁸ framskrivning.

2.1 Utvecklingen av ekonomisk standard per åldersgrupp

I diagram 6 redovisas medianen av den reala ekonomiska standarden bland barn (13-17 åringar), ungdomar (18-25 åringar) och vuxna (26-64 åringar) under perioden 2006-2011. Som framgår av diagrammet är den ekonomiska standarden högst bland vuxna, följt av barn och ungdomar.

Under perioden 2006-2011 har medianen av den reala ekonomiska standarden ökat, både bland barn, ungdomar och vuxna, vilket framgår av tabell 2. Ökningen är ungefär densamma för ungdomar och vuxna, där medianen av den ekonomiska standarden ökade med 12-13 procent under perioden. Bland barn ökade medianen av den ekonomiska standarden med 18 procent. Det är inte barnens egna inkomster som ökat, utan deras föräldrars inkomster. En stor majoritet av föräldrarna till 13-17 åringar är i åldersgruppen 40-55 år. I dessa

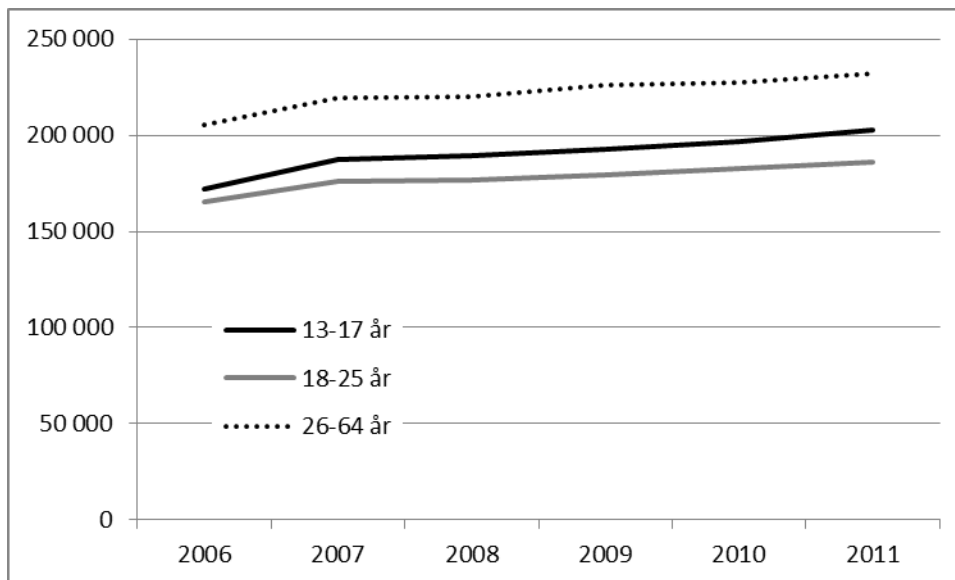
⁶ Andelen med låg ekonomisk standard har beräknats något annorlunda jämfört med föregående år. Siffrorna är därför inte helt jämförbara med tidigare år.

⁷ En mer utförlig beskrivning av ekonomisk standard, låg ekonomisk standard och andra uttryck finns i faktarutan i slutet av detta avsnitt

⁸ Fördelnings Analytiskt Statistisksystem för Inkomster och Transfereringar

åldersgrupper är förvärvsfrekvensen hög, och det är förvärvsarbetande som ökat sin ekonomiska standard mest under denna period (SCB 2012).⁹

Diagram 6. Ekonomisk standard (medianvärden) under perioden 2006-2011. 2011 års priser.



Källa: FASIT/Hushållens ekonomi. Försäkringskassans beräkningar

Tabell 2. Ekonomisk standard (medianvärden) 2006 och 2011, samt förändring (i procentenheter). Tusental kronor.

	2006	2011	Förändring 2006-2011
Barn 13-17 år	172	203	+18
Ungdomar 18-25 år	166	186	+12
Vuxna 26-64 år	206	232	+13

Källa: FASIT/Hushållens ekonomi. Försäkringskassans beräkningar

För att få en mer fullständig bild av den ekonomiska situationen redovisas också spridningen av inkomsterna för barn, ungdomar och vuxna i diagram 7. Diagram 7 visar inkomstspridningen för olika hushållstyper genom att redovisa gränsvärden för den 10:e percentilen (den inkomst där exakt 10 procent i gruppen har en lägre inkomst), 25:e, 50:e (medianen), 75:e och 90:e percentilen.¹⁰

Spridningen av den ekonomiska standarden varierar mellan åldersgrupperna. Värdet för den 10:e och den 25:e percentilen är lägre bland 18-25 åringarna än

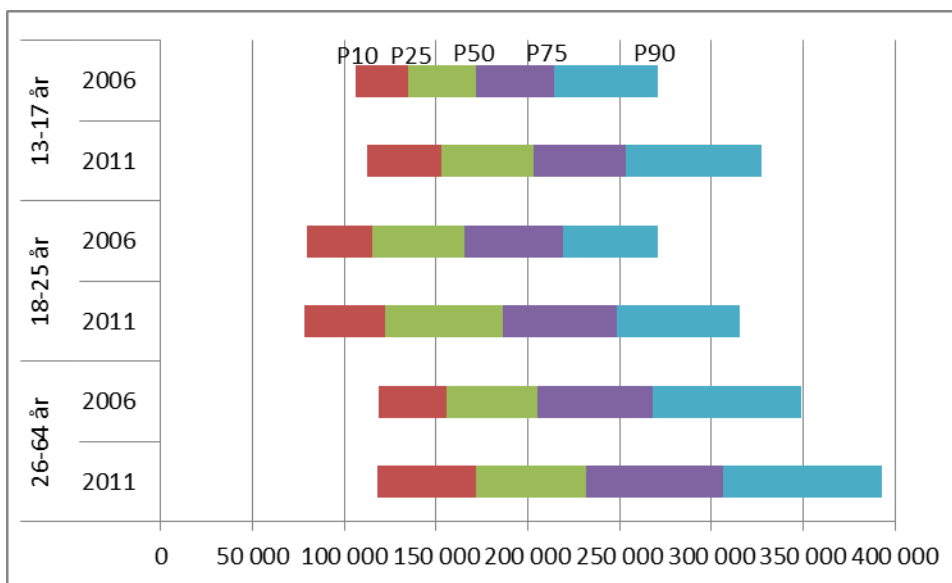
⁹ SCB pressmeddelande 2012:40.

¹⁰ Inkomstpercentiler beräknas genom att gruppen delas upp i 100 lika stora grupper rangordnade efter stigande inkomst. Den procent i gruppen med lägst ekonomisk standard hamnar i den första percentilen, den nästkommande procenten med lägst ekonomisk standard i den andra percentilen upp till den procent med högst ekonomisk standard som hamnar i den hundra percentilen.

vad den är i de övriga åldersgrupperna. Medianen, den 75:e percentilen och den 90:e percentilen är högre bland vuxna än vad den är för barn och ungdomar.

Spridningen av den ekonomiska standarden ökar under perioden 2006-2011. För barn och ungdomar ökar den ekonomiska standarden mer i högre percentiler än i lägre mellan 2006 och 2011. Medan den 10:e percentilen knappt förändras i någon åldersgrupp är den ekonomiska standarden vid medianen 12-18 procent högre 2011 än vad den var 2006, och vid den 90:e percentilen är ökningen 16-20 procent för barn och ungdomar.

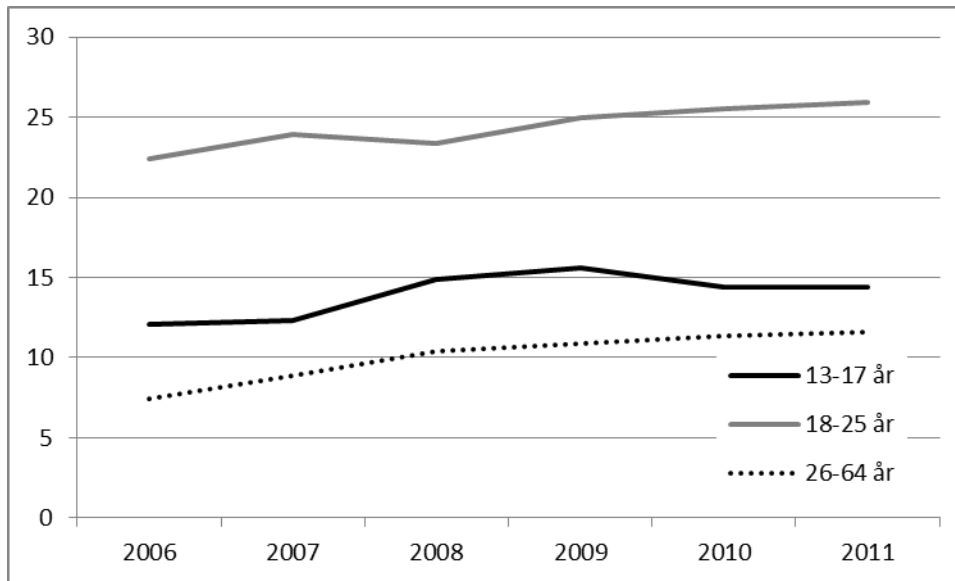
Diagram 7. Spridningen av ekonomisk standard 2006 och 2011. 2011 års priser.



Källa: FASIT/Hushållens ekonomi. Försäkringskassans beräkningar

Andelen med låg ekonomisk standard varierar mellan åldersgrupperna, vilket framgår av diagram 8. Av de tre åldersgrupperna är andelen med låg ekonomisk standard högst bland ungdomarna (18-25 åringar). Detta beror till stor del på att en stor del av dessa bor i egna hushåll och alltså inte tar del av sina föräldrars ekonomiska standard vilket är fallet för i princip alla barn under 18 år. Enligt FASIT-modellens framskrivning beräknas 26 procent av ungdomarna 18-25 år och 14,4 procent av barnen 13-17 år haft låg ekonomisk standard under 2011. Detta ska jämföras med andelen med låg ekonomisk standard bland vuxna 26-64 år: 11,6 procent.

I tabell 3 redovisas också förändringen av andelen med låg ekonomisk standard mellan 2006 och 2011. Av tabellen framgår att andelen med låg ekonomisk standard ökade i alla åldersgrupper mellan 2006 och 2011.

Diagram 8. Andel med låg ekonomisk standard under perioden 2006-2011.


Källa: FASIT/Hushållens ekonomi. Försäkringskassans beräkningar

Tabell 3. Andel (i procent) med låg ekonomisk standard 2006 och 2011 samt förändring (i procentenheter).

	2006	2011	Förändring 2006-2011
Barn 13-17 år	12,0	14,4	+2,4
Ungdomar 18-25 år	22,4	26,0	+3,5
Vuxna 26-64 år	7,5	11,6	+4,1

Källa: FASIT/Hushållens ekonomi. Försäkringskassans beräkningar

Varför har andelen med låg ekonomisk standard ökat samtidigt som realinkomsterna stigit för de flesta? Varför har andelen ökat mer bland unga? Den viktigaste orsaken till denna utveckling är att inkomstskillnaderna mellan de som arbetar och de som inte arbetar eller bara arbetar deltid har blivit större mellan 2006 och 2011. Hushåll med hög sysselsättningsgrad har ökat den ekonomiska standarden under den studerade perioden. Bland individer med svag anknytning till arbetsmarknaden, t.ex. studerande, arbetslösa och sjukskrivna har däremot medianen av den ekonomiska standarden sjunkit.¹¹ Utvecklingen visar att inkomstskillnaderna ökat och andelen med låg ekonomisk standard ökat under perioden.

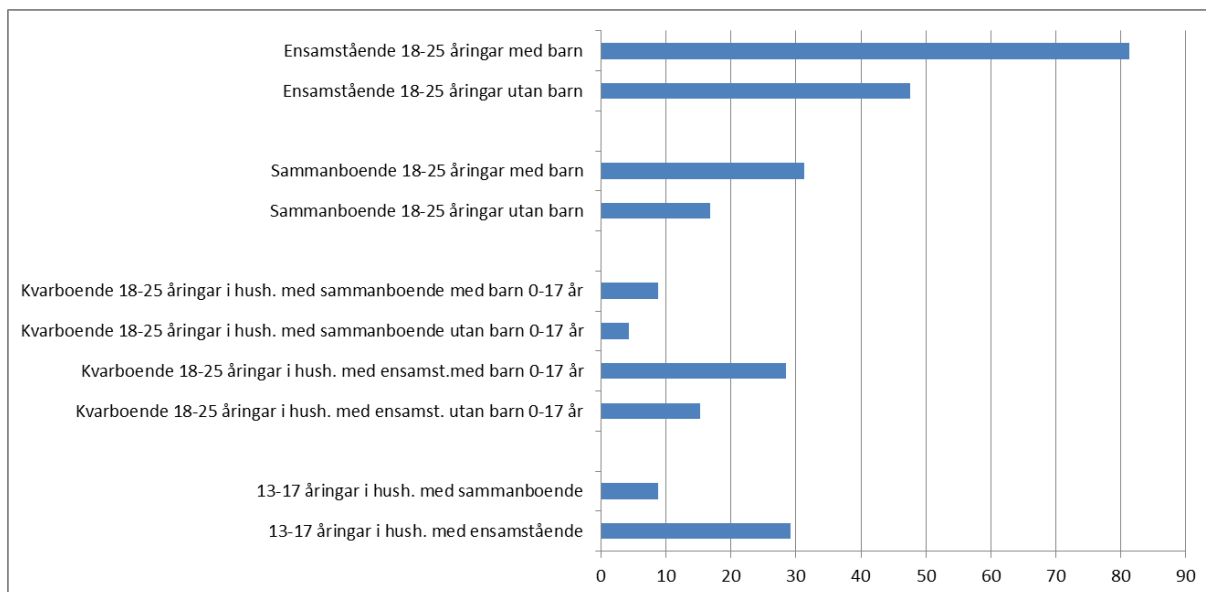
Att andelen ungdomar 18-25 år med låg ekonomisk standard ökat mer än andelen bland övriga åldersgrupper beror troligen på att sysselsättningsgraden bland ungdomar minskat de senaste åren medan den ökat bland vuxna. Under de senaste decennierna har de ungas utbildningstid dessutom förlängts och etableringen på arbetsmarknaden har förskjutits längre upp i åldrarna.

¹¹ http://www.scb.se/Pages/TableAndChart_308952.aspx 2012-04-11. Jämförelsen gäller perioden 2006-2010.

2.2 Ekonomisk standard bland barn och ungdomar i olika hushållstyper

Tittar man på den ekonomiska standarden bland barn och ungdomar i olika typer av hushåll visar resultaten att det finns stora skillnader mellan olika hushållstyper. I diagram 9 nedan redovisas beräknade andelar med låg ekonomisk standard bland olika hushållstyper år 2011. Resultaten följer i stort de mönster som finns för samtliga hushåll. Sammanboende har högre disponibel inkomst per konsumtionsenhet än ensamstående och hushåll utan barn har högre ekonomisk standard än hushåll med barn och den ekonomiska sårbarheten ökar med antalet barn som finns i hushållet.

Diagram 9. Andel (i procent) barn och ungdomar med låg ekonomisk standard uppdelat på hushållstyp. År 2011¹²



Källa: FASIT/Hushållens ekonomi. Försäkringskassans beräkningar

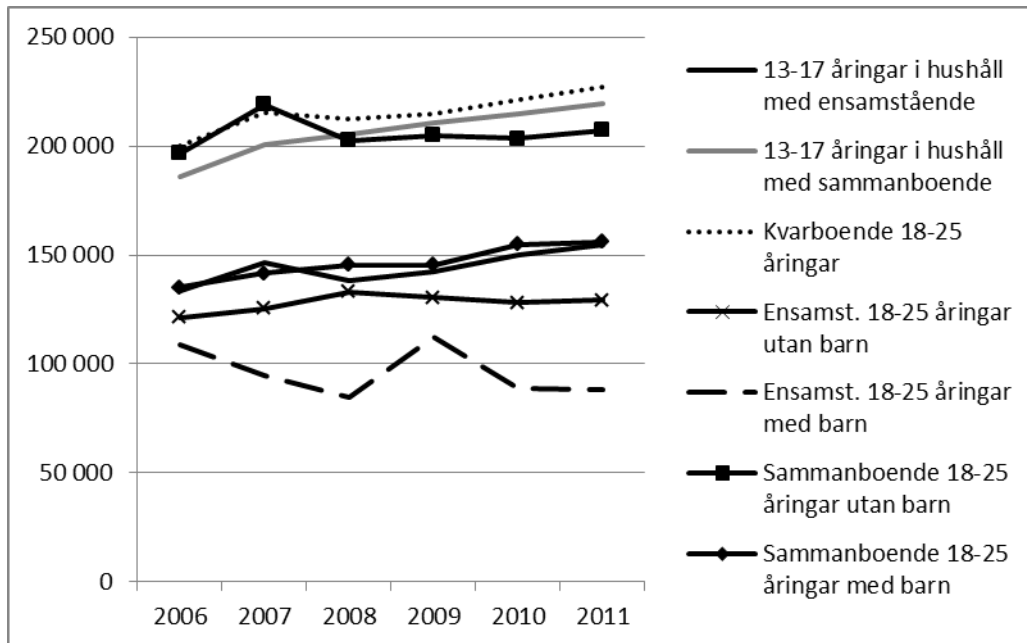
Den ekonomiskt mest utsatta gruppen är ensamstående ungdomar 18-25 år i egna hushåll (det vill säga som inte bor kvar hos föräldrarna/vårdnadshavarna) och som har egna barn. I denna grupp beräknas drygt fyra av fem, 81 procent, ha låg ekonomisk standard under 2011. Antalet ungdomar i denna grupp i populationen är dock väldigt liten, mindre än 10 000. Resultatet ska därför tolkas med försiktighet. Även i gruppen ensamstående ungdomar utan barn fanns en stor andel med låg ekonomisk standard, 48 procent. Bland kvarboende ungdomar 18-25 år är det färre som har låg ekonomisk standard förutom bland dem som bor kvar hos ensamstående förälder med barn 0-17 år.

Under perioden 2006-2011 är det barn 13-17 år samt kvarboende ungdomar 18-25 år som haft den starkaste utvecklingen av den ekonomiska standarden medan ensamstående ungdomar 18-25 år med egna barn har haft den sämsta utvecklingen (diagram 10). Samma mönster går igen när man tittar på hur andelen med låg ekonomisk standard har utvecklats, förutom för barn som är 13-17 år och bor hos ensamstående föräldrar (tabell 4). Under perioden 2006-

¹² Värden för 2011 är prognosticerade värden från FASIT-modellen

2011 ökade andelen med låg ekonomisk standard med sex procentenheter i denna hushållstyp.

Diagram 10. Ekonomisk standard bland ungdomar uppdelat efter hushållstyp under perioden 2000-2011. Medianvärden i 2011 års prisnivå



Källa: FASIT/Hushållens ekonomi. Försäkringskassans beräkningar

Tabell 4. Andel (i procent) med låg ekonomisk standard bland olika hushållstyper 2006 och 2011 samt förändringen (i procentenheter) 2006-2011.

Hushållstyp	2006	2011	Förändring 2006-2011
13-17 åringar i hushåll med ensamstående	23,3	29,2	5,8
13-17 åringar i hushåll med sammanboende	7,7	8,7	1,0
Kvarboende 18-25 åringar	9,0	10,0	1,0
Ensamst. 18-25 åringar utan barn	42,1	47,7	5,5
Ensamst. 18-25 åringar med barn	62,4	81,4	19,0
Sammanboende 18-25 åringar utan barn	7,5	16,8	9,2
Sammanboende 18-25 åringar med barn	33,3	31,2	-2,1

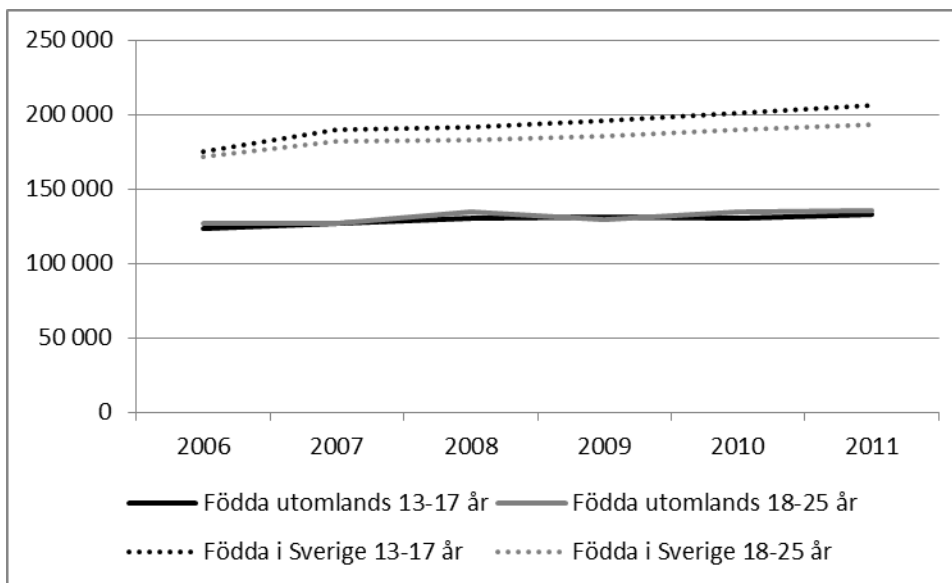
Källa: FASIT/Hushållens ekonomi. Försäkringskassans beräkningar

2.3 Ekonomisk standard bland utlandsfödda barn och ungdomar

Barn och ungdomar födda utomlands har betydligt lägre ekonomisk standard än svenskfödda barn. Andelen som lever i hushåll med låg ekonomisk standard är också betydligt högre bland utlandsfödda. Diagram 11 och 12 nedan illustrerar utvecklingen av ekonomisk standard och andelen med låg ekonomisk standard bland utlandsfödda respektive svenskfödda barn och ungdomar. Andelen utlandsfödda barn 13-17 år med låg ekonomisk standard

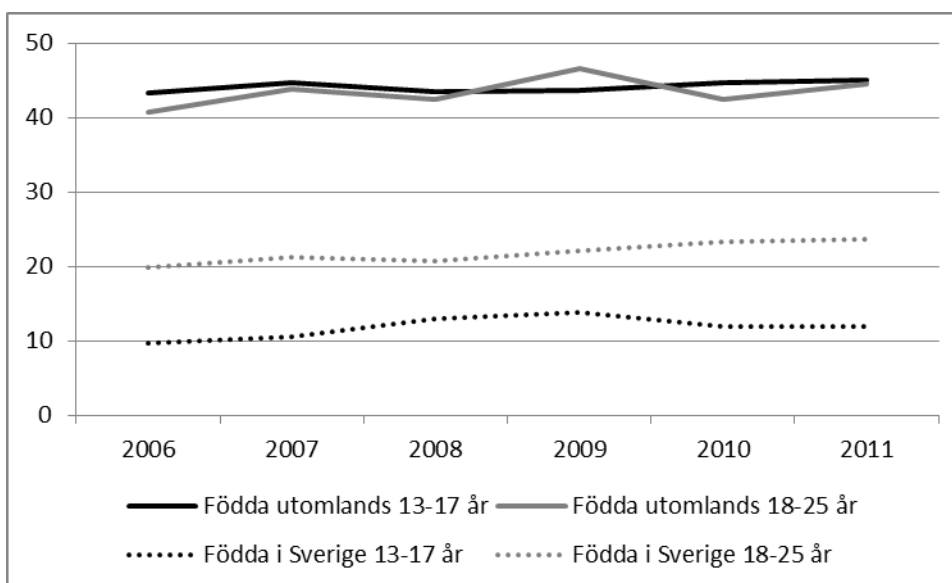
beräknas under år 2011 ha varit nära fyra gånger högre som motsvarande andel bland svenskfödda barn, 45 procent i den förstnämnda gruppen jämfört med 12 procent i den andra. Även bland ungdomar 18-25 år är andelen med låg ekonomisk standard högre bland utlandsfödda än bland svenskfödda, 45 procent att jämföra med 24 procent. Andelen med låg ekonomiskt standard har ökat något i alla grupper mellan 2006 och 2011.

Diagram 11. Ekonomisk standard (medianvärden) bland utlandsfödda respektive svenskfödda barn och ungdomar under perioden 2006-2011. 2011 års priser.



Källa: FASIT/Hushållens ekonomi. Försäkringskassans beräkningar

Diagram 12. Andel med låg ekonomisk standard bland utlandsfödda respektive svenskfödda barn och ungdomar under perioden 2006-2011.



Källa: FASIT/Hushållens ekonomi. Försäkringskassans beräkningar

2.4 Den ekonomiska familjepolitikens betydelse för barn och ungdomar

I princip tar alla barn 13-17 år och knappt hälften av ungdomarna 18-25 år del av den ekonomiska familjepolitikens transfereringar i någon form. De kvarboende barnen och ungdomarna tar indirekt del av dessa transfereringar om föräldrarna erhåller till exempel barnbidrag, bostadsbidrag eller underhållsstöd medan ungdomar i egna hushåll själva kan erhålla bostadsbidrag eller föräldrapenning (om de har egna barn).

I diagram 13 och 14 visas hur stor del av barns och ungdomars ekonomiska standard som kom från den ekonomiska familjepolitiken år 2011. Av diagrammen framgår bland annat att de behovsprövade bidragen (främst bostadsbidrag) utgör en stor del av den ekonomiska standarden bland ensamstående med barn. Detta gäller särskilt 18-25 åringar med barn. Bland ungdomar 18-25 år utgör övriga transfereringar (varav studiemedel är den största delen) en mycket stor andel av den ekonomiska standarden. En stor skillnad mellan barn 13-17 år och ungdomar 18-25 år med barn är att transfereringar från föräldraförsäkringen utgör en stor del av den senare gruppens ekonomiska standard (dessa ligger under posten "Försäkring" i diagrammen). Skillnaden beror på att föräldrapenning inte kan tas ut för barn 13-17 år. Ungdomar 18-25 år med egna barn har däremot av naturliga skäl små barn.

För en närmare beskrivning av de olika delarna i den disponibla inkomsten se faktarutan i slutet på detta avsnitt.

Diagram 13. Ekonomisk standard (genomsnitt) bland barn 13-17 år uppdelat på inkomstkälla och hushållstyp år 2011. Framskrivet med FASIT.

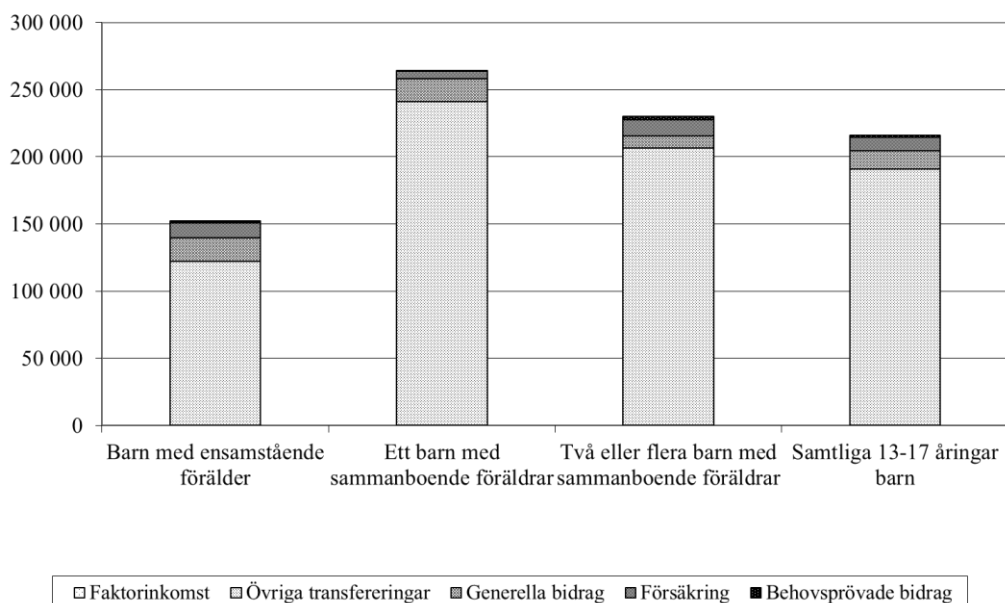
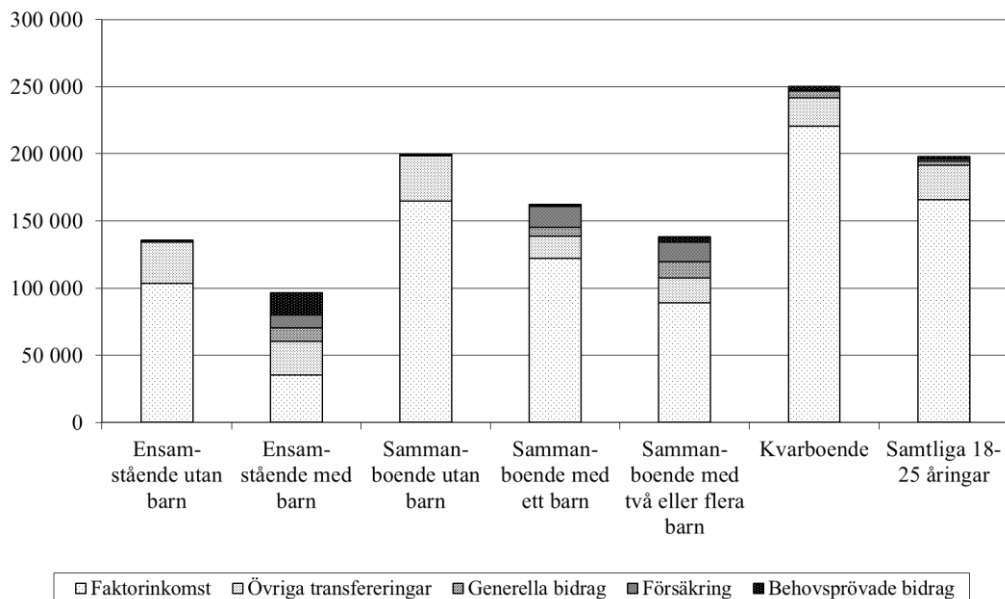


Diagram 14. Ekonomisk standard (genomsnitt) bland ungdomar 18-25 år uppdelat på inkomstkälla och hushållstyp år 2011. Framskrivet med FASIT.



Källa: FASIT/Hushållens ekonomi. Försäkringskassans beräkningar

Faktaruta

Disponibel inkomst är de samlade inkomsterna i ett hushåll inklusive transfereringar och bidrag med avdrag för skatter och för andra negativa transfereringar. **Ekonomisk standard** (eller disponibel inkomst per konsumtionsenhet) är den disponibla inkomsten justerad för försörjningsbördan. En beräkning görs för att det ska gå att jämföra inkomsterna mellan olika hushållstyper. Varje person i hushållet tilldelas en vikt enligt en så kallad ekvivalensskala. I skalan är vikten för ensamboende och första vuxen i samboförhållande 1,0, andra vuxen i samboförhållande 0,51, första barnet 0-19 år 0,52 etc. De olika hushållsmedlemmarnas vikter summeras och den disponibla inkomsten divideras med denna summa.

Låg ekonomisk standard

I detta avsnitt betraktas individer vars ekonomiska standard understiger 60 procent av medianen av den ekonomiska standarden för samtliga individer ha låg ekonomisk standard, vilket är ett mått som också används inom EU. Detta är ett så kallat relativt mått på låg ekonomisk standard. Ett huvudargument för att använda ett sådant mått är att individer som inte fullt ut kan delat i samhällslivet på grund av bristande ekonomiska resurser anses ha låg ekonomisk standard. Därför bör sådana mått ta hänsyn till levnadsstandarderna i det omgivande samhället, och förändras när levnadsbetingelserna förändras. Det finns dock en kärna. Den som ofrivilligt inte kan uppfylla sina mest grundläggande behov vad gäller mat, kläder och husrum måste anses ha låg ekonomisk standard oavsett förhållandena i omgivningen.

Förklaring av de olika delarna i disponibel inkomst (diagram 13-14)

- Faktorinkomster och övriga skatter – Inkomster från arbete och kapital (inklusive kapitalförluster) minus skatter som inte beror på de synliga inkomsterna och avgifter, till exempel den kommunala fastighetsavgiften.
- Övriga transfereringar – Transfereringar och bidrag som inte räknas till den ekonomiska familjepolitiken, till exempel arbetslöshetsersättning och sjukpenning.
- Generella bidrag – Generella bidrag inom den ekonomiska familjepolitiken, till exempel barnbidrag.
- Försäkring – Transfereringar inom den ekonomiska familjepolitiken som ersätter inkomstbortfall från arbetet vid vård av barn, till exempel föräldrapenning.
- Behovsprövade bidrag – Bidrag inom den ekonomiska familjepolitiken som är behovs- och/eller inkomstprövade, till exempel bostadsbidrag och vårdbidrag.

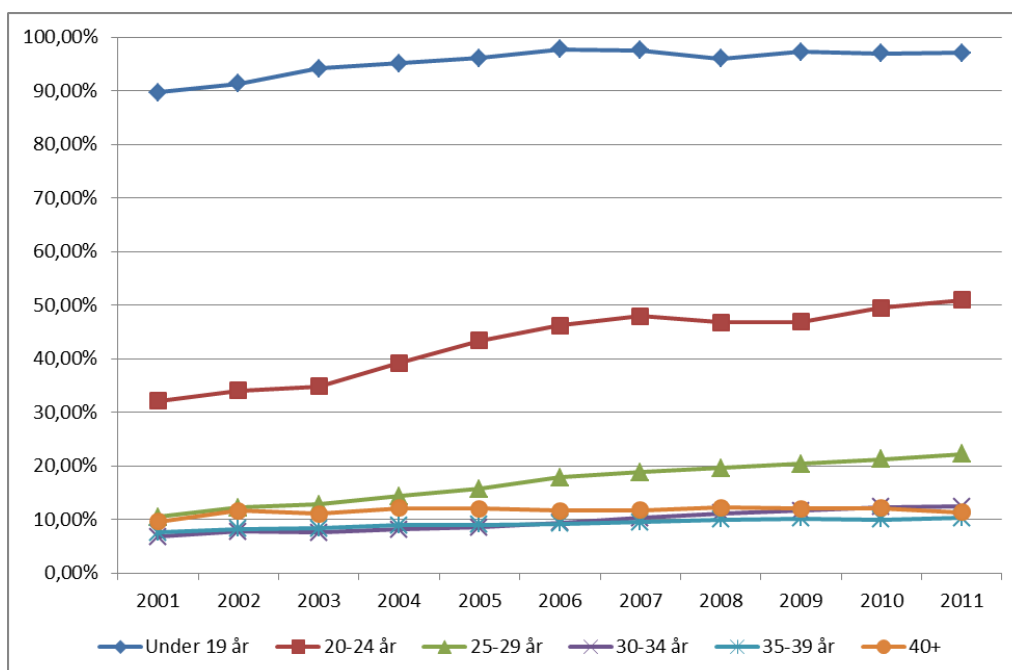
2.5 Föräldrapenninguttag bland unga föräldrar

Unga föräldrar är en förhållandevis liten grupp i förhållande till samtliga föräldrar. De unga föräldrar som använder sig av föräldrapenning utgörs främst av kvinnor. Antalet föräldrar under 19 år uppgick 2011 till cirka 1 700, varav 96 procent utgjordes av kvinnor. I åldrarna 20-24 år fanns cirka 28 000 föräldrar (86 % kvinnor) och i åldrarna 25-29 år cirka 96 000 (72 % kvinnor).

De allra flesta föräldrar som tar ut föräldrapenning får ersättning som baseras på deras inkomst, men bland unga föräldrar är situationen annorlunda. Om föräldern inte har tillräckligt stor inkomst eller inte har arbetat minst 240 dagar innan barnets beräknade födelse betalas den inkomstbaserade föräldrapenningen ut enligt en grundnivå. För närvarande är denna grundnivå 180 kronor per dag.

Att många ungdomar har lägre anknytning till arbetsmarknaden syns tydligt i föräldrapenninguttaget bland unga föräldrar. Diagram 15 nedan visar hur stor andel av de 390 inkomstbaserade dagarna som ersatts på grundnivå under perioden 2001-2011 uppdelat på föräldrarnas ålder i fem kategorier. En stor majoritet av den inkomstbaserade föräldrapenning som betalas ut till riktigt unga föräldrar är och har varit på grundnivå under lång tid. Den övre linjen visar att mellan 90 till 98 procent av de inkomstbaserade dagarna som betalas ut till de allra yngsta föräldrarna betalas ut på grundnivå under hela perioden. År 2011 uppgick denna andel till 97 procent. Motsvarande andel för föräldrar mellan 20-24 år har varierat mellan 32 – 51 procent. Andelen dagar på grundnivå var för denna grupp 51 procent år 2011.

Diagram 15. Andel (procent) av inkomstbaserade föräldrapenningdagar utbetalda på grundnivå, 2001-2011, uppdelat på föräldrarnas ålder.



Föräldrar över 30 år har under hela perioden i hög grad kunnat få ersättning baserat på sina inkomster. Andelen utbetalda dagar på grundnivå var för dessa föräldrar drygt 10 procent år 2011. Den höga andelen utbetald föräldrapenning på grundnivå till unga föräldrar tyder på att dessa föräldrar i allt större utsträckning saknar fast etablering på arbetsmarknaden när de får barn.

3. Åtgärder i syfte att förbättra ungdomars levnadsvillkor

Försäkringskassan följer och analyserar utvecklingen av ungdomars levnadsvillkor genom flera olika indikatorer. Indikatorerna visar att det finns många ungdomar som har en utsatt situation. Det handlar särskilt om ungdomar med olika funktionsnedsättningar. För Försäkringskassan är det ett prioriterat och viktigt område att verka för en förbättrad situation för dessa ungdomar. Försäkringskassan jobbar brett med detta och har flera regeringsuppdrag inom området och flera pågående projekt.

I mars 2012 presenterade Försäkringskassan delrapporten ”Unga som har aktivitetsersättning på grund av nedsatt arbetsförmåga”. I delrapporten, som är svar på ett regeringsuppdrag, ges en översiktlig bild av gruppen unga med aktivitetsersättning på grund av nedsatt arbetsförmåga. En sammanfattande bild av gruppen är att de har en svag koppling till arbetsmarknaden och ett stort behov av ersättning från Försäkringskassans transfereringar. En stor andel deltar i olika typer av insatser. Resultaten väcker flera frågor, bland annat varför allt yngre personer beviljas aktivitetsersättning och varför det blivit vanligare att de som beviljas aktivitetsersättning redan tidigare haft en ersättning på grund av sin funktionsnedsättning. Dessa och även andra frågor kommer att analyseras i det kommande arbetet som ska rapporteras senast den sista november 2012.

Regeringen gav i mars 2012 Försäkringskassan i uppdrag att i samråd med Arbetsförmedlingen utveckla metoder för bedömning av arbetsförmåga i förhållande till anpassat arbete för personer som ansöker om aktivitetsersättning för nedsatt arbetsförmåga. I uppdraget ingår även att utreda behovet av att vidareutveckla befintliga metoder och instrument för arbetsförmågebedömningen för personer som ansöker om aktivitetsersättning.

Som sektorsmyndighet har Försäkringskassan ett ansvar för att verka för att ungdomar med funktionsnedsättning upplever en ökad delaktighet i samhällslivet och ges möjlighet till egen försörjning. Viktiga faktorer för att uppnå detta i större utsträckning än idag är att vara ett stöd för individen i kontakten med arbetsmarknaden och verka för ökade möjligheter till egen försörjning. Attityderna till att anställa personer med funktionsnedsättning behöver påverkas. Incitament behöver utvecklas. En förutsättning för att nå målen är att samtliga tar ett ansvar. Det inkluderar individen, arbetsmarknadens parter, Försäkringskassan, hälso- och sjukvården, Arbetsförmedlingen och Sveriges kommuner och landsting. Det krävs ett långsiktigt arbete där samtliga satsar på skeenden som har avgörande betydelse för personens framtida möjligheter.

Under 2011 har Försäkringskassan i samarbete med Arbetsförmedlingen genomfört nätverksträffar, konferenser, studiebesök och enkätundersökningar som stimulerat till att unga med aktivitetsersättning prioriteras i samverkan genom samordningsförbunden. Bland annat genomfördes en konferens riktad till samtliga samordningsförbund med syftet att inspirera och öka kunskapen om unga med funktionsnedsättning. Försäkringskassans lokala försäkringscenter (LFC) har också skapat kataloger över befintliga rehabiliteringsinsatser i syfte att få stöd i arbetet med att matcha personerna med lämpliga insatser.

Samordningsförbunden finansierade under 2011 totalt 270 insatser med koppling till unga med aktivitetsersättning. Av dessa är 206 insatser för målgruppen medan övriga 64 främjar samverkan mellan myndigheter utan direkt påverkan för individen. 28 samordningsförbund angav att de startade eller utökade befintlig insats för målgruppen under 2011. Ytterligare 18 förbund planerade att starta insatser senare under året eller 2012. Drygt 1 100 personer med aktivitetsersättning har helt eller delvis deltagit i riktade insatser för målgruppen. Av dessa har 365 unga avslutat i insats under januari – september 2011. Resultatet visar att 48 procent av 365 unga med aktivitetsersättning är i arbete eller studier direkt efter projektavslut. Trenden vad gäller avslutningsorsak för deltagare i helt eller riktade insatser är positiv men det är för tidigt att dra några definitiva slutsatser. Fortfarande befinner sig drygt 700 i rehabiliteringsinsatser.

2011 inledde Försäkringskassan arbetet med att ta fram ett partnerkoncept för funktionshinder. Konceptet kommer att beskriva hur Försäkringskassan strukturellt ska arbeta för att öka delaktigheten i arbetslivet för personer med funktionsnedsättning. Bland annat pågår arbete med att ta fram en översikt av vilka partner som finns inom funktionshinderområdet. Även kontaktformerna kommer att ses över.

I Försäkringskassans fördjupade strategi för funktionshinder för perioden 2011-2015 ingår bland annat att ta fram mål för gruppen.

Stödet till unga med aktivitetsersättning kommer under 2012 att utvecklas inom ramen för samarbetet mellan Försäkringskassan, Arbetsförmedlingen, samordningsförbunden och andra relevanta aktörer. Ambitionen är att individerna ska få tillgång till tidiga och aktiva insatser utifrån sitt behov. Därför ska samarbetet mellan Arbetsförmedlingen och Försäkringskassan intensifieras och utvecklas. Externa och interna konferenser med syfte att öka stödet till unga med aktivitetsersättning att komma ut på arbetsmarknaden eller komma tillbaka i arbete planeras.

Inom ramen för Europeiska socialförsäkringsfonden (ESF) som syftar till att förbättra ungdomars levnadsvillkor, särskilt unga med funktionsnedsättning bedriver Försäkringskassan några projekt. Projekten kommer att pågå till år 2014. Ett par av projekten har till syfte att unga ska få utveckla sin arbetsförmåga och gå in i egen försörjning. Försäkringskassan och Arbetsförmedlingen kommer att tillsammans med näringslivet på de berörda orterna, kommunen, hälso- och sjukvården samt intresseorganisationer genomföra samordnade insatser. Ett par andra projekt riktar sig till anställda hos Försäkringskassan, Arbetsförmedlingen och kommuner. Kompetensen behöver utvecklas i takt med samhällets utveckling, för att möta de behov som finns hos personer med funktionsnedsättning.

Under 2011 har Försäkringskassan genomfört informationsinsatser om bostadsbidrag riktat till ungdomar 18-28 år utan barn. Informationsinsatserna har koncentrerats till terminsstarterna och har varit inriktade på att informera dem som inte känner till att det finns bostadsbidrag för ungdomar och att få dem att prova på att beräkna om de har rätt till bostadsbidrag. Försäkringskassans beräkningssnurra för bostadsbidrag har använts även på externa webbplatser. Informationsinsatserna genomfördes på olika webbplatser som många ungdomar är inne på och genom bannerannonser. Utöver detta så

gavs information genom studenttidningar och studentkårer. Från halvårsskiftet finns kundtjänst på Facebook om bostadsbidrag.

Beslut om denna rapport har fattats av generaldirektör Dan Eliasson i närvaro av försäkringsdirektör Laura Hartman, verksamhetsområdeschef Jan Almqvist och analytiker Carin Wolf, den senare som föredragande.

Dan Eliasson

Carin Wolf

Bilaga A: Tabeller till avsnitt 1
Tabell A.1 - Genomsnittlig dagersättning för personer med sjukpenning, omräknat till 2011 års prisnivå

	16-19 år			20-24 år			25-29 år			30-64 år			Totalt 16-64 år		
	Kvinnor	Män	Samtliga	Kvinnor	Män	Samtliga	Kvinnor	Män	Samtliga	Kvinnor	Män	Samtliga	Kvinnor	Män	Samtliga
2003	340	384	358	410	475	434	460	520	480	471	541	498	468	538	495
2004	323	387	352	406	472	431	463	518	482	478	541	502	475	538	499
2005	321	398	357	418	491	446	482	535	500	499	560	522	495	556	519
2006	328	395	360	420	495	451	485	538	503	507	573	533	503	569	528
2007	331	400	365	414	496	448	474	526	492	496	553	518	492	549	514
2008	321	405	366	404	489	440	462	509	478	479	531	499	475	528	496
2009	300	389	347	410	496	446	472	516	488	488	539	509	484	536	505
2010	279	378	331	409	495	446	480	526	497	501	547	519	496	544	515
2011	308	395	359	410	490	445	478	530	496	495	542	513	491	539	509

Tabell A.2 - Andel (%) mottagare av SA i december med ersättning på grundnivå (enbart eller i kombination med inkomstrelaterad ersättning)

År	19 år	20-24 år	25-29 år	30-64 år
2003	100	99	92	70
2004	100	97	84	62
2005	100	97	82	57
2006	100	98	81	54
2007	100	99	83	51
2008	100	99	85	50
2009	100	99	88	50
2010	100	99	90	52
2011	100	99	93	53

Tabell A.3 - Antal per 1 000 registrerade försäkrade som nyttjat sjukpenning någon gång under året, fördelat på kön och åldersgrupp

	16-19 år			20 - 24 år			25 - 29 år			30 - 64 år			Totalt 19-64 år		
	Kvinnor	Män	Samtliga	Kvinnor	Män	Samtliga	Kvinnor	Män	Samtliga	Kvinnor	Män	Samtliga	Kvinnor	Män	Samtliga
1995	5	5	5	86	52	68	159	83	120	174	125	149	152	105	128
1996	3	3	3	67	41	54	135	70	102	157	110	133	135	92	113
1997	2	2	2	48	27	37	108	49	78	127	86	106	109	71	90
1998	3	3	3	53	33	43	118	55	86	156	101	128	132	83	107
1999	3	3	3	62	39	50	130	62	95	184	117	150	155	97	125
2000	5	4	4	70	45	57	145	66	105	205	128	166	173	106	139
2001	6	5	5	83	53	68	158	73	115	218	135	176	186	113	149
2002	6	4	5	86	56	71	165	77	120	222	138	179	189	115	152
2003	4	3	4	81	50	65	156	70	113	205	126	165	174	104	139
2004	3	2	2	66	40	53	137	60	98	186	111	148	156	91	123
2005	2	2	2	61	41	51	129	60	94	182	110	146	152	91	121
2006	3	3	3	58	41	49	122	59	90	173	106	139	144	87	115
2007	2	3	3	53	39	46	111	53	82	157	96	126	130	78	104
2008	2	3	2	48	36	42	102	49	75	139	85	112	115	70	92
2009	2	2	2	41	30	35	92	44	68	123	77	100	102	63	82
2010	1	2	2	35	26	31	84	40	62	122	74	98	99	60	79
2011	2	2	2	36	28	32	85	40	62	124	72	98	101	58	80

Tabell A.4 - Antal nybeviljade sjuk- och aktivitetsersättningar per 1 000 registrerade försäkrade, fördelat på kön och åldersgrupp

	19 år			20 - 24 år			25 - 29 år			30 - 64 år			Totalt 19-64 år		
	Kvinnor	Män	Samtliga	Kvinnor	Män	Samtliga	Kvinnor	Män	Samtliga	Kvinnor	Män	Samtliga	Kvinnor	Män	Samtliga
2003	4,2	5,1	4,6	2,9	2,6	2,8	3,2	2,5	2,8	20,3	13,0	16,5	16,2	10,6	13,3
2004	6,5	7,4	7,0	3,9	3,1	3,5	4,6	2,9	3,7	23,3	14,1	18,5	18,8	11,6	15,1
2005	9,6	10,6	10,1	3,8	3,2	3,5	4,2	2,7	3,4	18,9	11,5	15,0	15,4	9,7	12,5
2006	18,4	25,4	21,9	3,9	3,3	3,6	3,8	2,7	3,3	14,0	8,9	11,3	11,9	8,1	9,9
2007	21,2	28,4	24,9	4,0	3,5	3,8	3,8	2,8	3,3	13,6	8,8	11,1	11,6	8,0	9,8
2008	22,0	27,7	24,9	3,7	3,2	3,4	2,8	2,2	2,4	9,7	6,4	8,0	8,6	6,1	7,3
2009	23,8	30,8	27,4	3,3	3,0	3,2	2,1	1,8	2,0	4,8	3,7	4,2	4,8	4,2	4,5
2010	24,4	31,0	27,8	3,0	2,7	2,8	1,6	1,5	1,5	2,2	2,0	2,1	2,8	2,8	2,8
2011	25,6	32,5	29,1	3,3	3,1	3,2	1,6	1,5	1,5	2,2	1,9	2,0	2,9	2,8	2,8

Tabell A.5 - Antal med sjuk- eller aktivitetsersättning i december per 1 000 registrerade försäkrade, fördelat på kön och åldersgrupp

	19 år			20 - 24 år			25 - 29 år			30 - 64 år			Totalt 19-64 år		
	Kvinnor	Män	Samtliga	Kvinnor	Män	Samtliga	Kvinnor	Män	Samtliga	Kvinnor	Män	Samtliga	Kvinnor	Män	Samtliga
1995	7	9	8	8	9	9	12	11	12	115	91	103	85	67	76
1996	7	9	8	8	9	9	12	11	12	115	89	102	85	67	76
1997	7	9	8	9	10	9	12	12	12	115	89	102	86	67	76
1998	7	9	8	9	11	10	13	12	12	114	87	100	86	66	76
1999	8	10	9	10	11	11	13	12	13	115	86	100	87	66	76
2000	8	11	10	11	12	11	14	13	14	119	87	102	90	67	78
2001	9	12	10	12	13	12	15	14	14	124	88	106	94	68	81
2002	10	13	11	13	14	13	17	15	16	132	92	112	101	71	86
2003	13	18	16	14	16	15	18	17	17	138	94	116	112	77	94
2004	14	18	16	16	18	17	21	18	20	148	98	123	116	77	97
2005	16	20	18	19	20	20	22	20	21	153	100	126	121	79	99
2006	15	20	18	20	22	21	24	21	23	152	99	125	120	78	99
2007	16	22	19	22	23	22	25	23	24	151	97	124	119	76	97
2008	18	23	20	22	24	23	24	23	24	146	94	119	114	73	93
2009	19	25	22	22	24	23	24	23	24	136	88	112	106	68	87
2010	20	26	23	21	24	23	23	23	23	119	79	98	92	61	76
2011	21	28	25	21	23	22	22	23	22	106	71	89	82	55	68