

## **Försäkringskassans kontrollutredningar Uppföljning av tredje kvartalet 2011**

### **Inledning**

Välfärdssystemen finansieras solidariskt med skattemedel. För att upprätthålla legitimiteten och förtroendet för socialförsäkringen är det viktigt att utbetalningar sker i tid och enbart till personer som är berättigade till stöd.

Försäkringskassan fokuserar på att arbeta förebyggande så att det blir rätt från början. För att komplettera det förebyggande arbetet sker ett systematiskt arbete med att identifiera och åtgärda felaktiga utbetalningar.

En viktig åtgärd i arbetet med att identifiera och åtgärda felaktiga utbetalningar är de kontrollutredningar som Försäkringskassan genomför när det finns misstanke om att en ersättning betalats ut felaktigt. En kontrollutredning kan startas genom till exempel en extern anmälan från privatperson, annan aktör eller genom en underrättelse från annan myndighet. En utredning kan också startas genom en riktad kontroll initierad av Försäkringskassan.

I denna rapport redovisas Försäkringskassans kontrollutredningar från tredje kvartalet 2011. Dessutom redovisas beslut från polis, åklagare och domstol avseende Försäkringskassans polisanmälningar till följd av kontrollutredningar. Försäkringskassan polisanmäler alla misstänkta bidragsbrott i enlighet med bidragsbrottslagen.

Försäkringskassan avslutade 4 597 kontrollutredningar under tredje kvartalet 2011. I utredningarna upptäcktes felaktiga utbetalningar på sammanlagt 57,2 miljoner kronor. Dessutom ledde dessa utredningar till avslag, indragningar och nedsättningar som i sin tur genererade en bedömd framtida besparing på 154,9 miljoner kronor. Totalt gjordes 405 polisanmälningar under tredje kvartalet.

Under tidsperioden 1 juni – 30 september 2011 har drygt 24 procent av alla kontrollutredningar lett till en åtgärd<sup>1</sup>.

---

<sup>1</sup> Med åtgärd avses avregistrering, avslag, ersättning upphör, återkrav, minskad ersättning, eller kombinationer av dessa.

Huvudkontoret  
 Enheten för kontrollfrågor  
 Verksamhetsprocesser

Datum  
 2011-10-20

**Tabell 1. Sammanfattande statistik per kvartal över kontrollutredningar**

	Kv3 2009	Kv4 2009	Kv1 2010	Kv2 2010	Kv3 2010	Kv4 2010	Kv1 2011	Kv2 2011	<b>Kv3 2011</b>
Inkomna impulser till utredning (antal)	5 120	4 339	5 385	3 573	4 979	4 065	5 371	4 773	<b>3 977</b>
Avslutade kontrollutredningar (antal)	5 396	5 647	6 034	4 582	4 398	4 921	5 485	5 394	<b>4 597</b>
Polisanmälningar (antal)	277	358	233	223	188	391	387	349	<b>405</b>
Andel polisanmälningar av totalt antal utredningar	5,2 %	6,3 %	3,8 %	4,9 %	4,3 %	7,9 %	7,1 %	6,5 %	<b>8,8 %</b>
Felaktiga utbetalningar som upptäckts under kontrollutredningar (antal)	922	1 014	915	819	633	965	970	1 008	<b>899</b>
Andel felaktiga utbetalningar av totalt antal utredningar	17,1 %	18,0 %	15,2 %	17,9 %	14,4 %	19,6 %	17,7 %	18,7 %	<b>19,6 %</b>
Summa felaktiga utbetalningar (miljoner kronor)	73,4	129,6	79,8	77,2	70,4	88,6	76,4	61,2	<b>57,2</b>
Summa besparingsbelopp (miljoner kronor)	132,7	269,4	184,8	150,1	174,5	209,2	213,1	183,8	<b>154,9</b>
Andel utredningar med åtgärd av alla avslutade utredningar	22,3 %	24,2 %	15,1 %	23,7 %	18,9 %	25,4 %	22,8 %	22,6 %	<b>24,4 %</b>

Fotnot: Det inte finns någon direkt koppling i statistiken mellan redovisade polisanmälningar ovan och besluten från polis, åklagare och domstol nedan. Innan en polisanmälan återrapporteras kan det i vissa fall ha gått flera år.

Huvudkontoret  
 Enheten för kontrollfrågor  
 Verksamhetsprocesser

Datum  
 2011-10-20

Vad gäller återrapporterade polisanmälningar från polis, åklagare och domstol för tredje kvartalet har det skett en tillbakagång, både vad gäller antal rapporterade beslut, men även sett till andel lagförda<sup>2</sup>.

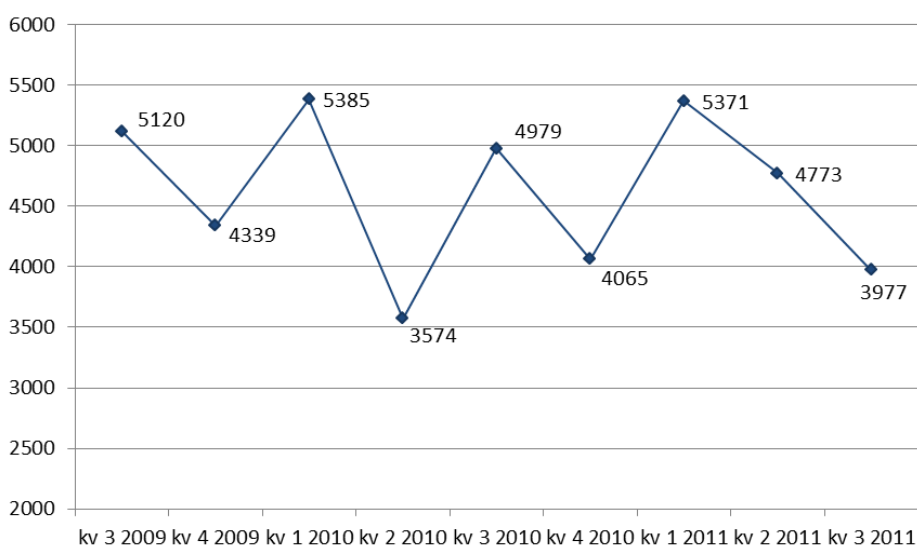
**Tabell 2. Återrapporterade polisanmälningar per kvartal**

	Kv3 2009	Kv4 2009	Kv1 2010	Kv2 2010	Kv3 2010	Kv4 2010	Kv1 2011	Kv2 2011	<b>Kv3 2011</b>
Beslut från polis, åklagare och domstol, antal	260	525	342	304	167	238	290	275	<b>214</b>
Antal lagförda	54	188	92	94	35	27	41	65	<b>32</b>
Andel lagförda av återrapporterade beslut	20,8 %	35,8 %	26,9 %	30,9 %	21,0 %	11,3 %	14,1 %	23,6 %	<b>15,0 %</b>

### Påbörjade kontrollutredningar

En kontrollutredning påbörjas när det finns misstanke om att en ersättning betalats ut felaktigt. Initiativet till en kontrollutredning kan vara en misstanke att någon medvetet försökt få ersättning på felaktiga grunder. Impuls till kontrollutredning lämnas av Försäkringskassans egna handläggare, privatpersoner, myndigheter och andra aktörer. Kontrollutredningar kan också startas genom riktade kontroller initierade av Försäkringskassan. Under tredje kvartalet 2011 påbörjades sammanlagt 3 977 kontrollutredningar.

**Figur 1. Tidsserie över antal påbörjade kontrollutredningar per kvartal**



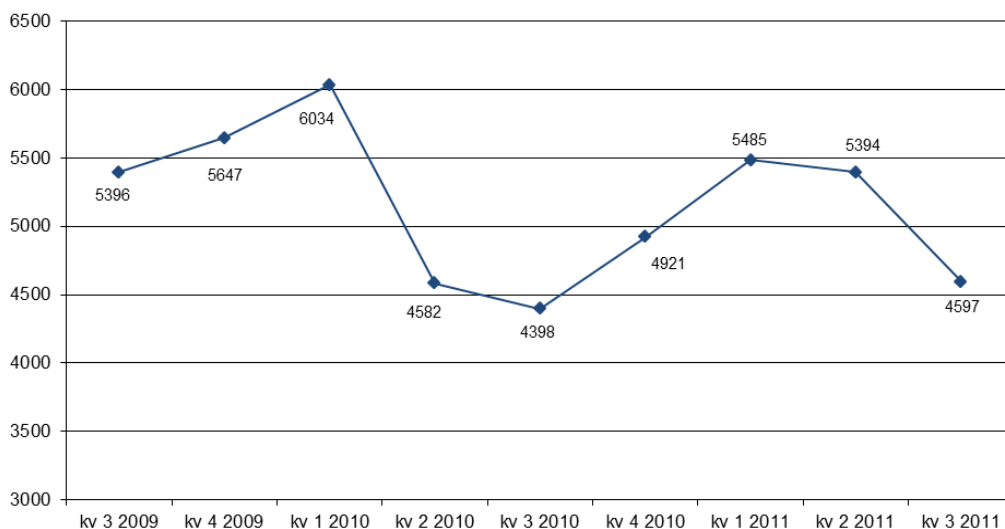
<sup>2</sup> Definitionen "Lagförd" innefattar; fällande dom, delvis fällande dom, åtalsunderlåtelse och strafföreläggande.

Under tredje kvartalet påbörjades 2089 kontrollutredningar (53 %) till följd av impulser från allmänheten<sup>3</sup>. Försäkringskassans handläggare stod för sammanlagt 963 impulser (24 %). Det registrerades 635 impulser (16 %) från annan myndighet/kommun samt 220 riktade kontroller (6 %). Jämfört med andra kvartalet 2011 har det skett en ökning av andelen impulser från allmänheten från 44 % till 53 %, medan andelen impulser från annan myndighet/kommun har minskat från 24 % till 16 %.

### Avslutade utredningar

Under tredje kvartalet 2011 avslutade Försäkringskassan 4 597 utredningar. Utredningar avseende sjuk- och aktivitetsersättning, bostadsbidrag och sjukpenning utgör hälften av de avslutade ärendena. Se tabell 4 i bilagan.

**Figur 2. Tidsserie över antal avslutade kontrollutredningar per kvartal**



### Felaktiga utbetalningar och besparingsbelopp

Försäkringskassan ska dra in eller minska ersättningen i samband med en kontrollutredning om någon beviljats en ersättning som hon eller han inte har rätt till. Försäkringskassan ska därefter ta ställning till om den försäkrade ska betala tillbaka den felaktigt utbetalda ersättningen. Under tredje kvartalet 2011 konstaterades i 899 kontrollutredningar att ersättning felaktigt betalats ut. Det sammanlagda beloppet för dessa ärenden uppgick till 57,2 miljoner kronor. Summan är i sig en minskning från föregående kvartal, men reellt sett till antal felaktiga utbetalningar som upptäcks under kontrollutredningar, har det skett en ökning.

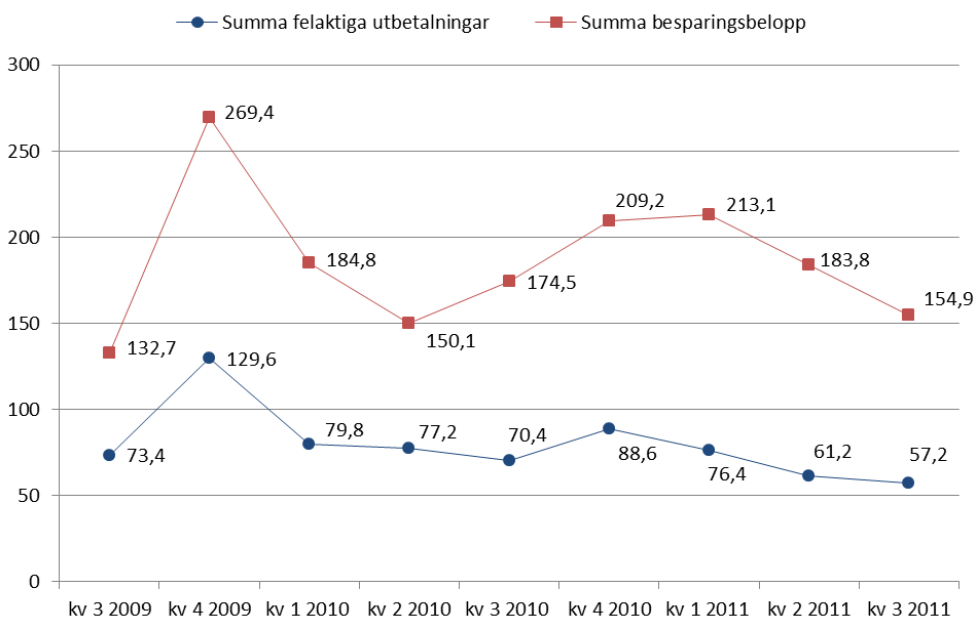
<sup>3</sup> Kategorin ”Impulser från allmänheten” innefattar ”Anonyma impulser” samt ”Känd uppgiftslämnare”.

Huvudkontoret  
 Enheten för kontrollfrågor  
 Verksamhetsprocesser

Datum  
 2011-10-20

Utöver de utredningar som resulterar till återkrav, leder många utredningar till att ersättning minskas till ett lägre belopp eller att den helt upphör. När det rör sig om en förmån som skulle ha betalats ut under en längre tid innebär detta en väsentlig minskning av framtida felaktiga utbetalningar. Under tredje kvartalet 2011 beräknas det framtida besparingsbeloppet till 154,9 miljoner kronor. Förmånerna sjukersättning, barnbidrag och underhållsstöd står för 84 procent av detta belopp. Se tabell 5 i bilagan.

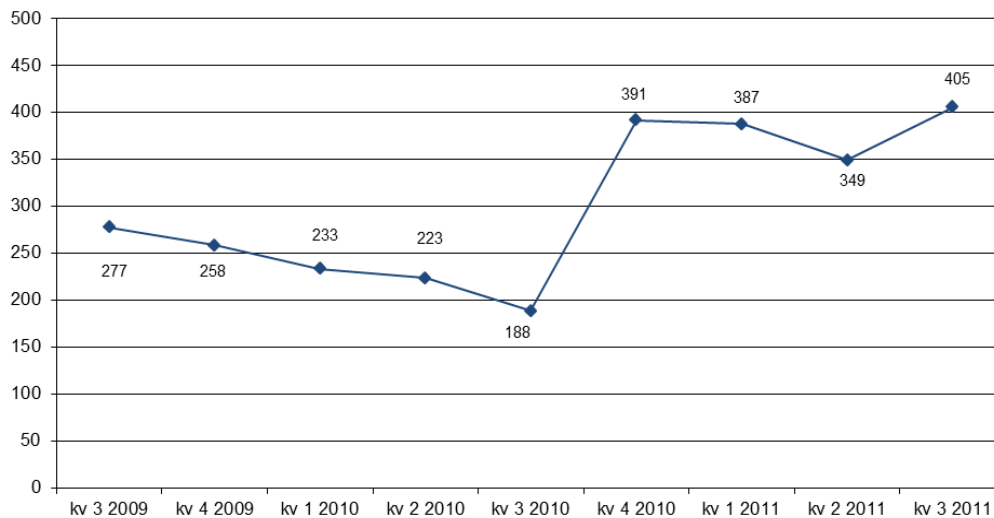
**Figur 3. Tidsserie över den totala summan över felaktiga utbetalningar samt besparingsbelopp, mkr**



### Antal polisanmälningar

Efter beslut om rätt till ersättning och eventuellt beslut om återkrav ska Försäkringskassan ta ställning till om misstanke om brott föreligger. Enligt bidragsbrottslagen ska alla misstänkta brott polisanmälas.

Av samtliga utredningar som avslutades under tredje kvartalet 2011 ledde 8,8 procent till polisanmälan, det vill säga 405 stycken. Förmånerna barnbidrag, sjukpenning, sjuk- och aktivitetsersättning, föräldrapenning och bostadsbidrag stod för drygt två tredjedelar av samtliga polisanmälningar.

**Figur 4. Tidsserie över antal polisanmälningar per kvartal**

Antalet polisanmälningar sjönk under de tre första kvartalen 2010, vilket kan bero på svårigheten att uppfylla bidragsbrottslagens krav på att göra preliminära bedömningar av om det föreligger uppsåt eller grov oaktsamhet. Det har därför genomförts utbildningar med syfte att höja kompetensnivån om bidragsbrottslagen och skyldigheten att polisanmäla misstänkta bidragsbrott. Detta kan ha bidragit till att antalet polisanmälningar har ökat.

### Beslut från polis, åklagare och domstol

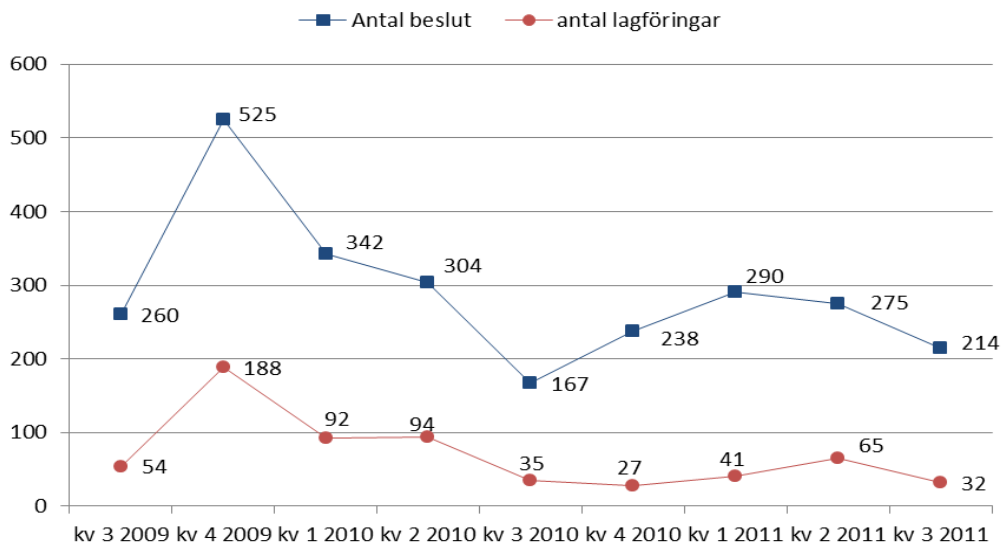
Polis, åklagare och domstol återrapporterade 214 beslut under tredje kvartalet 2011<sup>4</sup>. Av de återrapporterade besluten ledde 15 procent, det vill säga 32 stycken, till lagföring. Begreppet lagföring innebär att en person har förklarats skyldig till ett brott. Detta kan ske genom att en åklagare meddelar åtalsunderlåtelse, utfärdar ett strafföreläggande som godkänns av personen eller att personen fälls i tingsrätt.

<sup>4</sup> Beroende på handläggningstiderna hos polis, åklagare och domstolar kan det dröja upp till flera år innan Försäkringskassan får besked om resultatet av en polisanmälan. Statistiken över de beslut om inkommit från polis, åklagare och domstol under en viss period har därför inte något samband med statistiken över de polisanmälningar som gjorts under samma period.

Huvudkontoret  
 Enheten för kontrollfrågor  
 Verksamhetsprocesser

Datum  
 2011-10-20

**Figur 5. Tidsserie över antal beslut och fällande domar från polis/åklagare/domstol**



**Bilaga: Tabeller per förmån – kvartal 3 2011****Tabell 3. Påbörjade kontrollutredningar**

Förmån	Påbörjade kontrollutredningar, (Antal)	Andel av total andel impulser (Procent)
Sjuk- och aktivitetsersättning	767	19 %
Bostadsbidrag	655	16 %
Sjukpenning	629	16 %
Underhållsstöd	343	9 %
Föräldrapenning	305	8 %
Barnbidrag	274	7 %
Bostadstillägg till pensionärer	248	6 %
Ersättning saknas	226	6 %
Tillfällig föräldrapenning	207	5 %
Aktivitetsstöd	102	3 %
Assistansersättning	56	2 %
Arbetskadeliivränta	25	1 %
Vårdbidrag	18	>1 %
Handikappersättning	16	>1 %
Övrigt <sup>5</sup>	106	3 %
<b>Totalt</b>	<b>3 977</b>	<b>100 %</b>

<sup>5</sup> Kategorin omfattar: Övrig ersättning, barnpension, bilstöd, ålderspension, graviditetsersättning och tandvårdsersättning.



Huvudkontoret  
 Enheten för kontrollfrågor  
 Verksamhetsprocesser

 Datum  
 2011-10-20

**Tabell 4. Avslutade kontrollutredningar och polisanmälningar**

Förmån	Avslutade utredningar, antal	Andel av totalt antal utredningar	Polisanmälningar, antal	Andel polisanmälningar av avslutade utredningar
Sjuk- och aktivitetsersättning	917	20 %	52	6 %
Bostadsbidrag	713	16 %	51	7 %
Barnbidrag	374	8 %	78	21 %
Sjukpenning	676	15 %	37	5 %
Underhållsstöd	378	8 %	29	8 %
Föräldrapenning	371	8 %	62	17 %
Bostadstillägg till pensionärer	266	6 %	23	9 %
Tillfällig föräldrapenning	295	6 %	23	8 %
Aktivitetsstöd	115	3 %	12	10 %
Assistansersättning	72	2 %	18	25 %
Ersättning saknas	242	5 %	5	2 %
Övrigt	178	4 %	15	8 %
<b>Totalt</b>	<b>4597</b>	<b>100 %</b>	<b>405</b>	<b>9 %</b>

**Tabell 5. Felaktiga utbetalningar och besparingsbelopp**

Förmån	Felaktig utbetalning, kr	Besparingsbelopp, kr
Sjuk- och aktivitetsersättning	19 442 022	51 707 089
Barnbidrag	7 264 601	47 713 479
Sjukpenning	6 345 034	799 376
Assistansersättning	5 779 152	9 327 480
Föräldrapenning	5 665 544	1 411 108
Underhållsstöd	3 440 095	30 518 387
Bostadstillägg till pensionärer	2 606 254	1 153 638
Bostadsbidrag	2 707 490	2 136 010
Arbetskadellivränta	1 245 698	7 725 780
Tillfällig föräldrapenning	875 793	75 566
Vårdbidrag	838 856	262 600
Aktivitetsstöd	389 284	21 054
Handikappersättning	115 886	1 144 242
Övrigt	435 496	909 838
<b>Totalt</b>	<b>57 151 205</b>	<b>154 905 647</b>

**Tabell 6. Åtterrporterade polisanmälningar**

Förmån	Beslut från polis/ åklagare/domstol, antal	Fällande och delvis fällande domar (inkl. strafförelägganden), antal	Åtalsunderlåtelser, antal
Sjuk- och aktivitetsersättning	24	6	2
Aktivitetsstöd	3	1	0
Arbetskadolivränta	7	2	0
Assistansersättning	3	1	0
Barnbidrag	50	0	1
Bostadsbidrag	21	0	3
Bostadstillägg till pensionärer	13	2	2
Föräldrapenning	25	1	0
Sjukpenning	33	5	3
Tillfällig föräldrapenning	12	1	0
Underhållsstöd	11	0	1
Vårdbidrag	4	0	0
Övrigt	7	0	1
<b>Totalt</b>	<b>213</b>	<b>19</b>	<b>13</b>