

Beslut av socialförsäkrings- nämnderna 2003

Enheten för gemensamma
försäkringsfrågor
2004-11-10

Upplysningar:
Ylva Ränge
08-786 98 60
ylva.range@rfv.sfa.se

Frédéric Klinghoffer
08-786 94 80
frederic.klinghoffer@rfv.sfa.se

I serien RFV REDOVISAR publicerar Riksförsäkringsverket kortare sammanställningar av resultat från

- försäkringsanalyser
- uppföljningar

Försäkringsanalys går ut på att kontinuerligt och systematiskt samla in, sammanställa och analysera data om de olika förmånerna inom socialförsäkringen.

Publiceringen sker endast på nätet.

Skriftserier som ges ut av Riksförsäkringsverket:

RFV Föreskriver (RFFS)	Författningar med bindande föreskrifter.
RFV Rekommenderar (RAR)	Allmänna råd om tillämpningen av författningar.
RFV Vägledning	Beskrivning av författningsbestämmelser, allmänna råd, förarbeten, rättspraxis, exempel och kommentarer.
RFV Analyserar	Resultat av utrednings- och utvärderingsarbete.
RFV Anser	Tolkningar av rättsläget, uttalande om verkets åsikt i olika frågor och framställningar till regeringen.
RFV Informerar	Redovisning av statistik, upplysningar om regler, rutiner och praxis.
RFV Redovisar	Försäkringsanalyser och rapporter av mer begränsad omfattning.

Sammanfattning

Denna redovisning behandlar de beslut om socialförsäkringsförmåner som avgjordes i socialförsäkringsnämnderna under 2003. De aktuella förmånerna/ärendeslagen är sjukersättning, aktivitetsersättning, handikappersättning, vårdbidrag, bilstöd, assistansersättning, arbetsskadeförsäkring och statligt personskadeskydd.

Den totala försäkringskostnaden för samtliga SFN-förmåner var drygt 73 miljarder kronor, en ökning med 27,5 miljarder sedan 1999. 75 procent av försäkringskostnaderna för 2003 avsåg ersättning vid nedsatt arbetsförmåga.

Totalt fattades cirka 162 000 beslut i socialförsäkringsnämnderna år 2003. För de flesta förmånerna har antalet beslut ökat de senaste åren. De enda undantagen är Handikappersättning och Assistansersättning.

Statistiken visar bl.a. att det fanns stora regionala skillnader mellan avslagsfrekvens och andel beviljande ärenden för de olika förmånerna. Förutsättningarna i de olika besluten kan dock variera och det kan därför vara svårt att jämföra besluten med varandra. Inom vissa försäkringskassor och förmånsslag fattas dessutom relativt få beslut varför varje beslut får väldigt stor betydelse för resultatet.

Syfte och metod

Redovisningen har ett deskriptivt syfte. Avsikten har inte varit att analysera resultat och skillnader utan att ge en översiktlig bild av de beslut som fattats.

Redovisningen bygger huvudsakligen på den statistik som rapporterats in till RFV från försäkringskassorna angående antal beslut, avslagsbeslut, ändringsbeslut samt avvikande meningar (invändningar mot beslutet). De beslut som redovisas avser såväl nya ärenden som prövning efter tidigare tidsbegränsad ersättning. Dessutom redovisas försäkringskostnader och antal beviljade ärenden per 1 000 invånare.

Det huvudsakliga underlaget för statistiken är beslutsprotokoll från de SFN-sammanträden som ägt rum under 2003. SFN-besluten ska rapporteras in till RFV varje halvår av respektive försäkringskassa på länsnivå. Redovisningen sker manuellt via ett av RFV fastställt Excel-formulär (Bilaga till Im 2003:052).

Övrigt underlag har hämtats från RFV:s statistikdatabas "Store", RFV:s årsredovisningar för budgetåren 2000–2003 samt från Statistiska centralbyråns statistikdatabas "Sveriges statistiska databaser" (www.scb.se).

I denna redovisning presenteras endast ett urval av den statistik som har samlats in. Försäkringskostnader och antal beslut redovisas enbart på riksnivå. Andel avslagsbeslut och antal beviljade ärenden per 1 000 invånare redovisas även på regional nivå.

Försäkringskostnader och antal beslut har avrundats till närmsta hundra-tusental respektive tusental. Övriga uppgifter har i de flesta fall avrundats till närmaste heltal.

Kort om socialförsäkringsnämnderna

Hos alla försäkringskassor skall det finnas en eller flera socialförsäkringsnämnder (SFN). Totalt finns det ca 170 nämnder i hela landet.

En socialförsäkringsnämnd består av sju ledamöter som utses av försäkringskassans styrelse. Fem av ledamöterna utses på förslag av de politiska partier som finns representerade i det landsting eller den eller de kommuner som utgör försäkringskassans verksamhetsområde. De övriga två ledamöterna utses på förslag av de organisationer på arbetsmarknaden som finns inom försäkringskassans verksamhetsområde.

SFN fattar beslut i frågor som har mycket stor ekonomisk och social betydelse för den enskilde och som innebär ett stort åtagande för samhället. Ärendeslag som avgörs av SFN skall även innehålla utrymme för bedömning. Innan beslut fattas i ett ärende ska föredragning ske av en tjänsteman/-kvinna från försäkringskassan. Den föredragande ska fungera som expert på de regler som gäller och tillhandhålla den information som behövs i beslutsfattandet.

Sjuk- och aktivitetsersättning

Från och med 2003 ersattes Förtidspension och Sjukbidrag av Sjuk- och aktivitetsersättning.

Sjuk- och aktivitetsersättning är ersättningar för nedsatt arbetsförmåga på grund av sjukdom eller annan nedsättning av den fysiska eller psykiska prestationsförmågan om nedsättningen kan antas bestå under minst ett år. Sjukersättning kan betalas ut till personer mellan 30 och 64 år. Är arbetsförmågan inte varaktigt nedsatt kan tidsbegränsad sjukersättning betalas ut.

Personer mellan 19 och 29 år kan få aktivitetsersättning under högst tre år i taget. Aktivitetsersättning kan även betalas ut till personer som på grund av sitt funktionshinder ännu inte har avslutat sin utbildning på grundskole- och gymnasienivå under den tid det tar att avsluta studierna.

Tabell 1 Sjuk- och aktivitetsersättning – kostnads- och beslutsutveckling

Riksnivå	1999	2000	2001	2002	2003
Försäkringskostnad (mkr)	46 800	47 800	50 200	49 900	58 500
Antal beslut i SFN	75 700	83 200	92 100	102 700	106 600
Andel avslag (%)	5	4	4	4	7
Antal beviljande per 1 000 invånare	13	14	16	17	19

Anmärkning: Åren 1999–2002 avser Förtidspension och Sjukbidrag.
Källa: RFV:s årsredovisningar 2000–2003, SFN-statistik samt SCB.

Kostnaderna för ersättning för nedsatt arbetsförmåga har ökat de senaste åren. Störst var ökningen mellan 2002 och 2003, vilket bland annat beror på att fler fall av sjukpenning övergår till sjuk- och aktivitetsersättning än tidigare. Av de långa sjukfall som avslutades under 2003 övergick cirka hälften till sjuk- och aktivitetsersättning.

År 2003 betalades sjuk- och aktivitetsersättning ut till 501 800 respektive 5 500 personer.

Sjukersättning

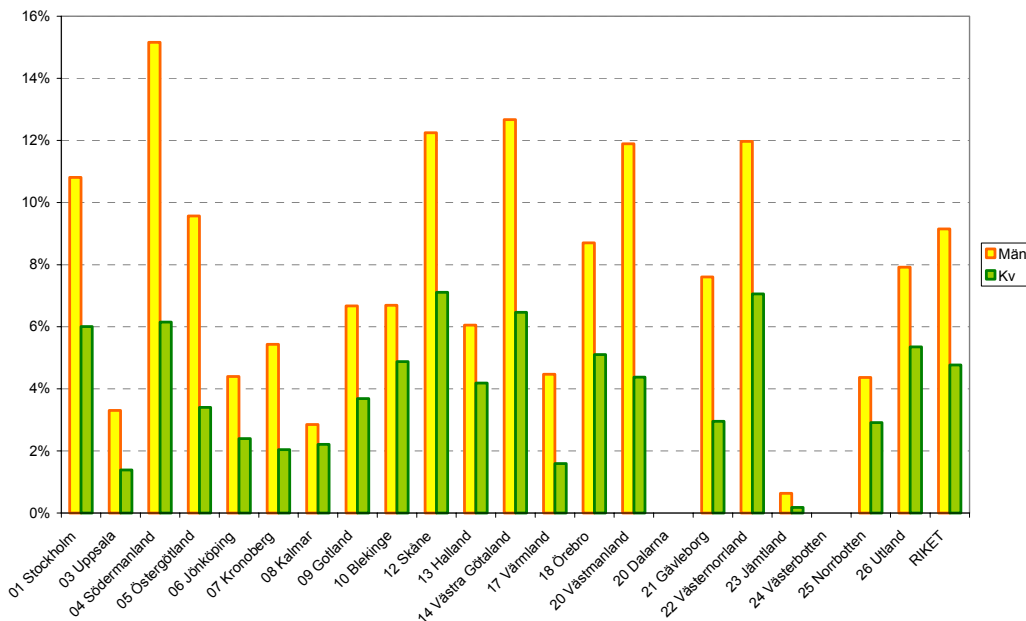
År 2003 fattades cirka 100 200 beslut om sjukersättning i socialförsäkringsnämnderna. Flertalet av besluten som fattades avsåg kvinnor (62 procent).

Beslut om sjukersättning kan dels fattas efter ansökan av enskild och dels efter initiativ från försäkringskassan. Fördelningen mellan dessa sorters beslut var jämn under 2003.

Den genomsnittliga andelen avslag var 6 procent. Statistiken omfattar endast beslut om avslag efter ansökan av enskild. I samtliga län var avslagsfrekvensen högre för männen. Störst var skillnaden i Södermanland där andelen avslag var 15 procent för männen och 6 procent för kvinnorna.

Det fanns stora regionala skillnader i andelen avslag. Skåne, Västra Götaland och Västernorrland hade till exempel 9 procents avslag medan Kalmar bara hade 2 procent.

Figur 1 Sjukersättning – andel avslagsbeslut 2003

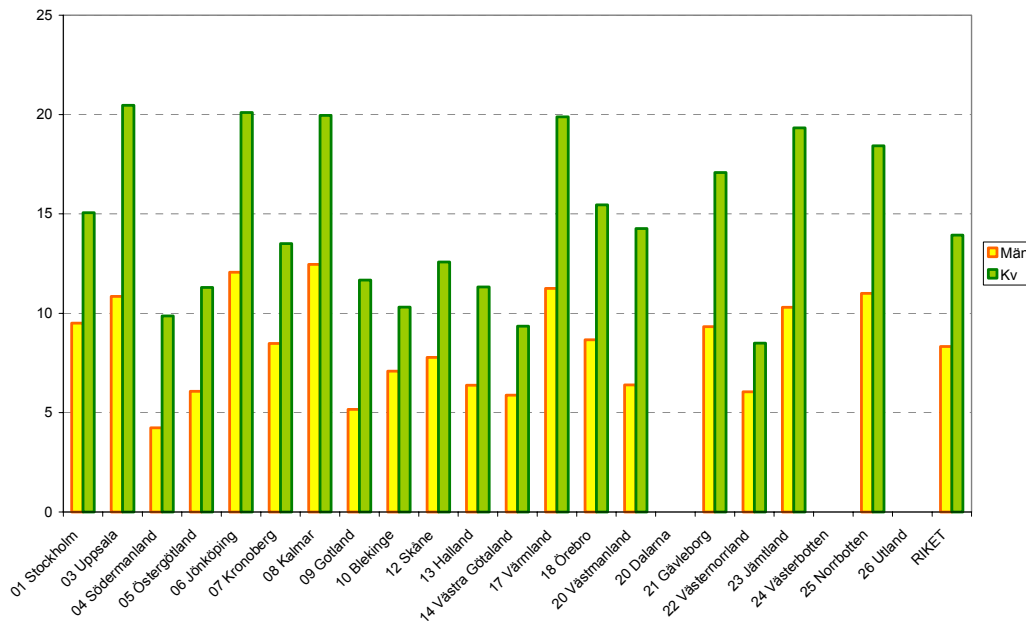


Anmärkning: Dalarna och Västerbotten har inte särredovisat vilka beslut som avser sjuk- respektive aktivitetsersättning.

Källa: SFN-statistik

Det genomsnittliga antalet beviljade ärenden var 21 stycken per 1 000 invånare. Kvinnorna beviljades oftare ersättning än männen. Antalet beviljanden varierade från 18 i Jämtland och Södermanland till 32 i Gävleborg.

Figur 2 Sjukersättning – antal beviljade ärenden per 1 000 invånare (30–64 år) 2003



Anmärkning: Dalarna och Västerbotten har inte särredovisat vilka beslut som avser sjukrespektive aktivitetsersättning. Antal ärenden för Utlandskontoret redovisas inte då antalet ersättningsberättigade utlandsbosatta svenskar är okänt.

Källa: SFN-statistik samt SCB

Andelen ärenden där beslutet ändrats (enligt 20 kap 10 a § AFL) var totalt 0,6 procent. Vanligast var det i Södermanland, Östergötland, Gotland, Blekinge och Örebro, där andelen var 1–2 procent.

Avvikande mening förekom i totalt 0,1 procent av ärendena. Det län som hade högst andel avvikande meningar var Norrbotten (0,4 procent). I flertalet av länen anmäldes inga avvikande meningar.

Aktivitetsersättning

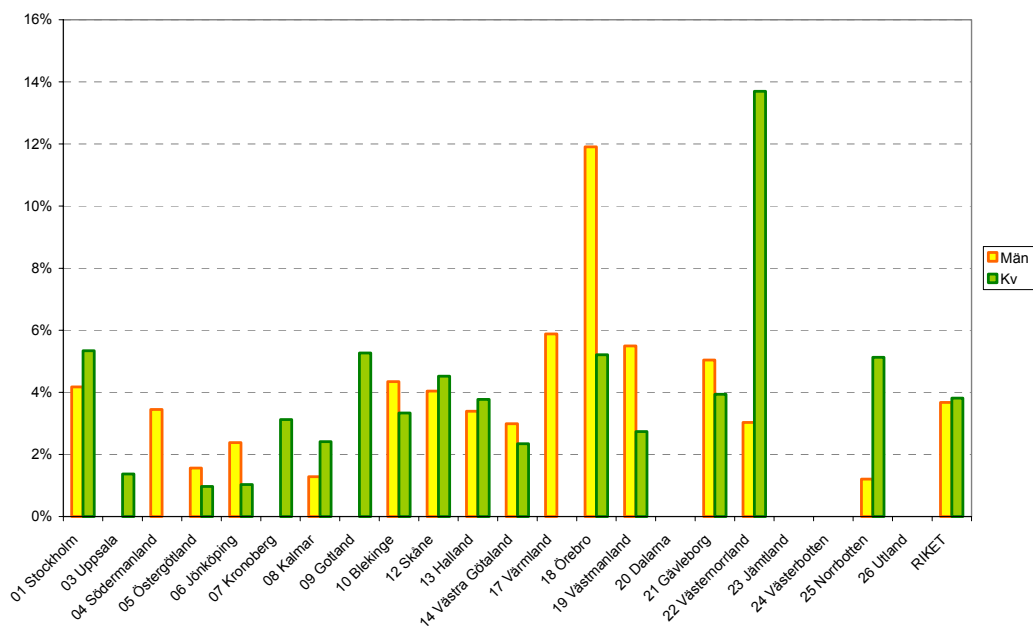
År 2003 fattades cirka 6 400 beslut om aktivitetsersättning i socialförsäkringsnämnderna. En knapp majoritet av besluten avsåg kvinnor (51 %).

Flertalet av besluten (85 procent) fattades efter ansökan av enskild och resterande efter initiativ från försäkringskassan.

Den genomsnittliga andelen avslag var 4 procent. Statistiken omfattar endast beslut om avslag efter ansökan av enskild. Avslagsfrekvensen för kvinnor och män var totalt sett jämn. Några av länen hade dock stora skillnader, såsom Örebro och Västernorrland.

Det fanns stora regionala skillnader i andelen avslag. Örebro och Västernorrland hade 8–9 procents avslag medan Jämtland inte hade några avslag alls.

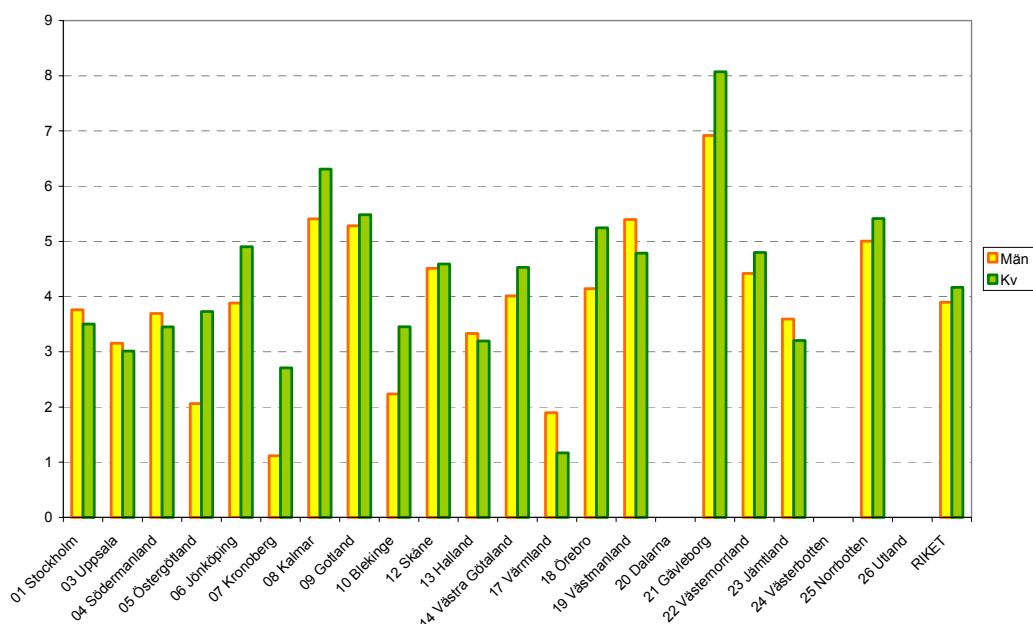
Figur 3 Aktivitetsersättning (efter ansökan) – andel avslagsbeslut 2003



Anmärkning: Dalarna och Västerbotten har inte särredovisat vilka beslut som avser sjuk- respektive aktivitetsersättning. Utlandskontoret har inte redovisat några avslag.
Källa: SFN-statistik

Det genomsnittliga antalet beviljade ärenden var 5 stycken per 1 000 invånare. Fördelningen mellan kvinnor och män var relativt jämn. Antalet beviljanden varierade från 2 i Kronoberg och Värmland till 9 i Gävleborg.

Figur 4 Aktivitetsersättning (efter ansökan) – antal beviljade ärenden per 1 000 invånare (19–29 år) 2003



Anmärkning: Dalarna och Västerbotten har inte särredovisat vilka beslut som avser sjuk- respektive aktivitetsersättning. Antal ärenden för Utlandskontoret redovisas inte då antalet ersättningsberättigade utlandsbosatta svenskar är okänt.
Källa: SFN-statistik samt SCB

Andelen ärenden där beslutet ändrats (enligt 20 kap 10 a § AFL) var totalt 2 procent. Vanligast var det i Blekinge, där andelen var hela 17 procent.

Avvikande mening förekom i totalt 0,1 procent av ärendena. Det län som hade högst andel avvikande meningar var Gävleborg (0,8 procent). I flertalet av länen anmäldes inga avvikande meningar.

Handikappersättning

Handikappersättning beviljas den som fyllt 19 men inte 65 år och som under denna tid fått sin funktionsförmåga nedsatt för avsevärd tid och därför behöver hjälp av annan i den dagliga livsföringen eller har betydande merutgifter.

Ersättningen beviljas med 36, 53 eller 69 procent av prisbasbeloppet. Handikappersättning kan lämnas till en person oavsett om hon eller han har arbetsförmåga eller inte. Det är graden av hjälpbehov i den dagliga livsföringen eller storleken av merutgifter som avgör.

Tabell 2 Handikappersättning – kostnads- och beslutsutveckling

Riksnivå	1999	2000	2001	2002	2003
Bidragkostnad (mkr)	1 000	1 000	1 100	1 200	1 200
Antal beslut i SFN	8 800	9 300	9 600	11 500	8 600
Andel avslag (%)	33	33	35	37	37
Antal beviljande per 1 000 invånare	1	1	1	1	1

Källa: RFV:s årsredovisningar 2000–2003, SFN-statistik samt SCB.

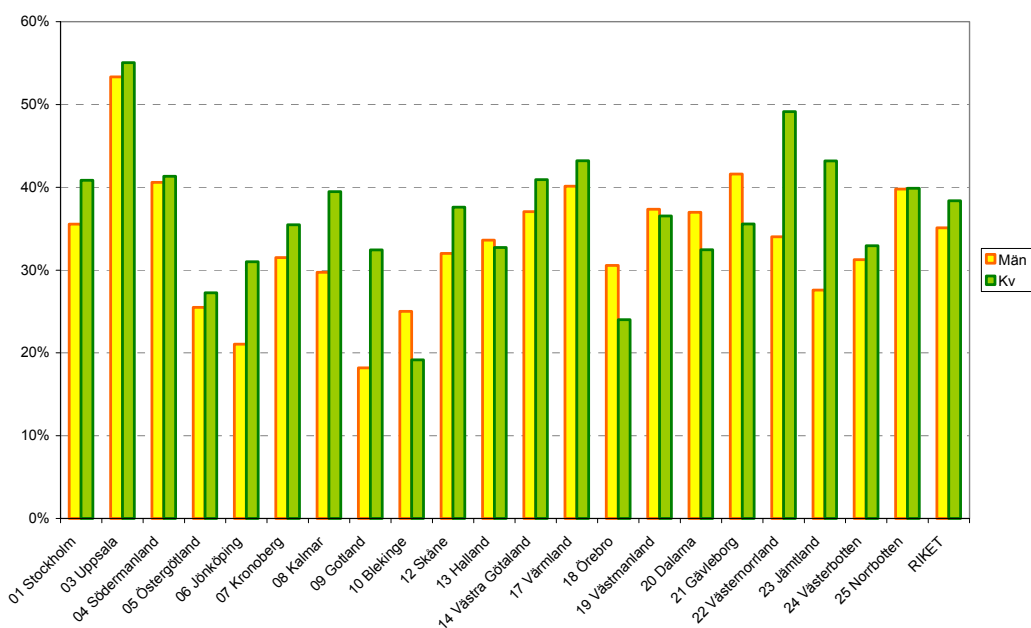
Kostnaderna för handikappersättning har legat relativt stilla de senaste åren. År 2003 betalades handikappersättning ut till cirka 61 100 personer.

Antalet beslutade ärenden i socialförsäkringsnämnderna minskade stort mellan år 2002 och 2003. Detta beror troligtvis på att den undre åldersgränsen höjdes från 16 till 19 år.

En knapp majoritet av besluten som fattades i nämnderna avsåg kvinnor (54 procent). Den genomsnittliga andelen avslag har ökat. Avslagsfrekvensen för kvinnorna var något högre än för männen i de flesta län.

Det fanns stora regionala skillnader i andelen avslag. Uppsala hade 54 procents avslag medan Blekinge bara hade 22 procent.

Figur 5 Handikappersättning – andel avslagsbeslut 2003

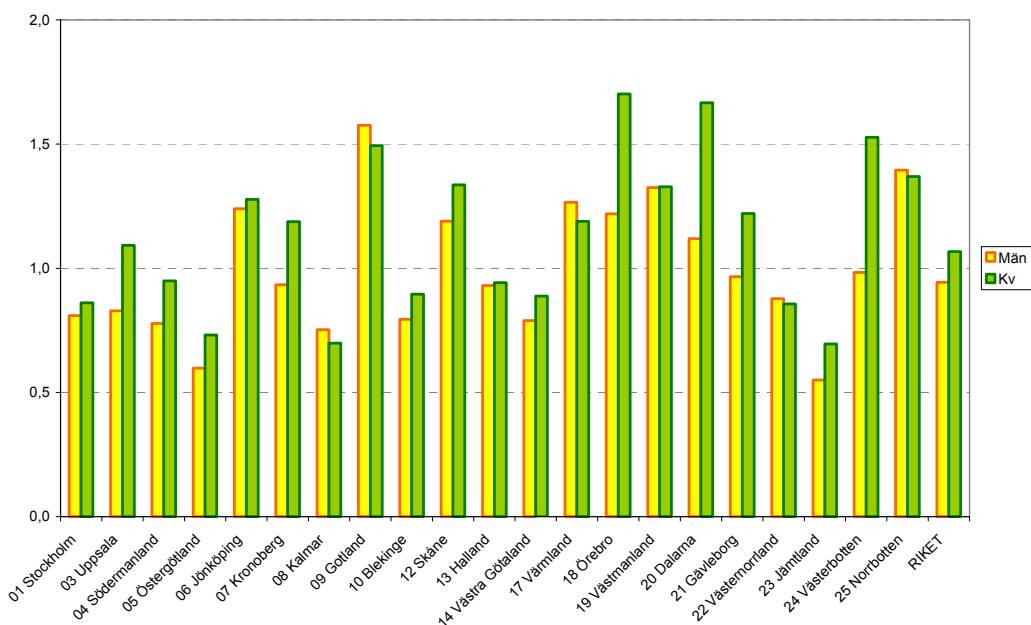


Källa: SFN-statistik

Andelen beviljade ärenden per 1 000 invånare har varit konstant de senaste åren. Antalet beviljade ärenden var något större för kvinnorna än för männen.

Antalet beviljanden varierade från 0,6 i Jämtland till 2 på Gotland.

Figur 6 Handikappersättning – antal beviljade ärenden per 1 000 invånare (19–64 år) 2003



Källa: SFN-statistik samt SCB

Andelen ärenden där beslutet ändrats (enligt 20 kap 10 a § AFL) var totalt 0,2 procent. Vanligast var det i Blekinge, där andelen var 1 procent.

Avvikande mening förekom i totalt 0,1 procent av ärendena. De län som hade högst andel avvikande meningar var Södermanland och Östergötland (0,4–0,5 procent). I flertalet av länen anmäldes inga avvikande meningar.

Vårdbidrag

Vårdbidrag lämnas till en förälder för att ge denne möjlighet att arbeta mindre för att kunna ta hand om ett barn med särskilt tillsyns- eller vårdbehov. Vårdbidraget kompenserar även för höga merkostnader orsakade av barnets sjukdom eller funktionshinder. Bidraget är skattepliktigt och lämnas som 1/4, halv, 3/4 eller helt vårdbidrag. Viss del av bidraget kan utgöras av skattefri merkostnadsersättning. År 2003 ändrades den övre åldersgränsen från 16 till 19 år.

Tabell 3 Vårdbidrag – kostnads- och beslutsutveckling

Riksnivå	1999	2000	2001	2002	2003
Försäkringskostnad (mkr)	1 900	2 000	2 100	2 100	2 200
Antal beslut i SFN	14 700	14 800	14 900	16 100	16 500
Andel avslag (%)	10	11	12	12	14
Antal beviljande per 1 000 invånare	2	2	2	3	2

Källa: RFV:s årsredovisningar 2000–2003, SFN-statistik samt SCB.

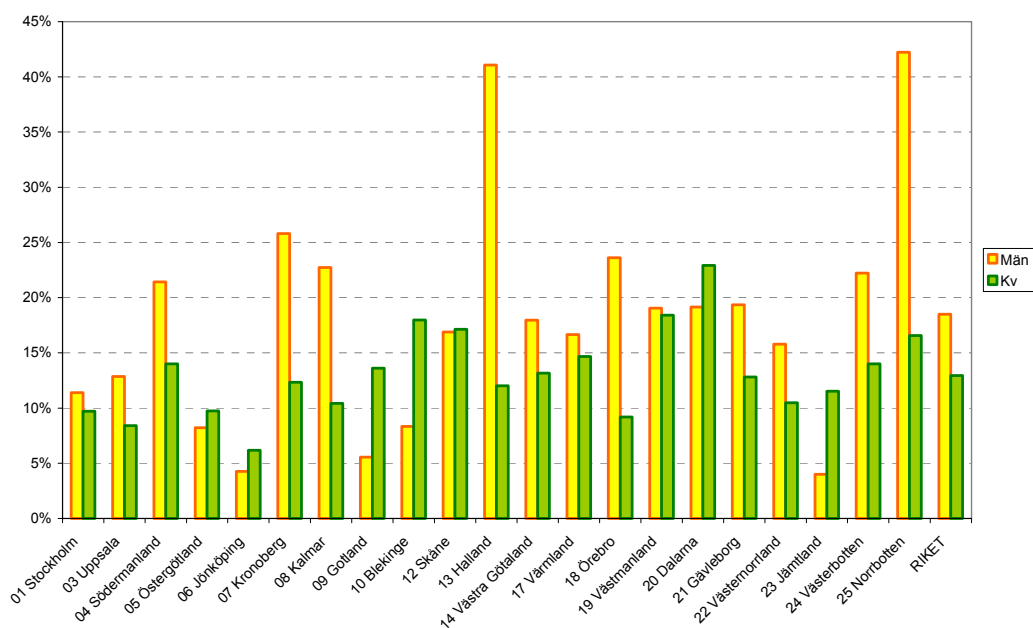
Kostnaderna för vårdbidrag har ökat något de senaste åren. År 2003 betalades vårdbidrag ut till 35 500 föräldrar för totalt 38 700 barn.

Antalet beslutade ärenden i socialförsäkringsnämnderna har ökat, vilket bland annat beror på att antalet barn med diagnoser inom gruppen psykiska sjukdomar och syndrom ökat. En annan förklaring till det ökade antalet beslut under 2003 är att den övre åldersgränsen för vårdbidrag höjts.

En kraftig majoritet av besluten som fattades i nämnderna avsåg kvinnor (90 procent). Den genomsnittliga andelen avslag har stadigt ökat. Avslagsfrekvensen för männen var högre än för kvinnorna. De största skillnaderna återfanns i Halland och Norrbotten.

Andelen avslag skiljde sig åt mellan länen. Dalarna och Norrbotten hade 23–24 procents avslag medan Uppsala och Jönköping hade under 10 procent.

Figur 7 Vårdbidrag – andel avslagsbeslut 2003

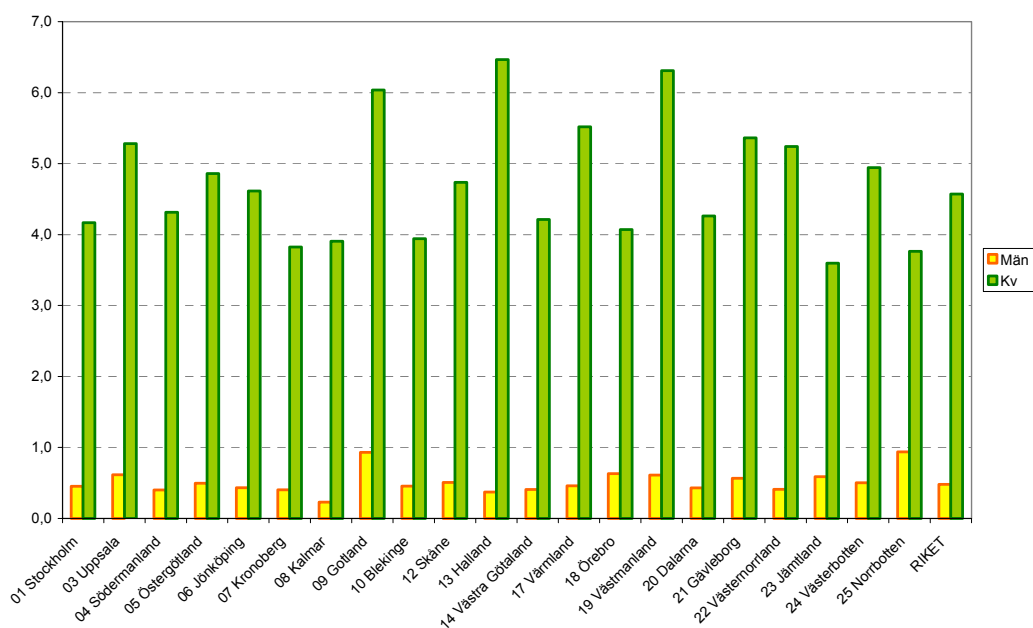


Källa: SFN-statistik

Antalet beviljade ärenden per 1 000 invånare har varit konstant de senaste åren, med undantag för år 2002. Antalen beviljande ärenden var betydligt högre för kvinnorna.

Antalet beviljanden varierade inte så mycket mellan länen utan låg totalt mellan 2 och 3 ärenden.

Figur 8 Vårdbidrag – antal beviljade ärenden per 1 000 invånare (16–64 år) 2003



Källa: SFN-statistik samt SCB

Andelen ärenden där beslutet ändrats (enligt 20 kap 10 a § AFL) var totalt 0,3 procent. Vanligast var det på Gotland och i Jämtland, där andelen var 2 procent.

Avvikande mening förekom i totalt 0,2 procent av ärendena. De län som hade högst andel avvikande meningar var Gotland och Södermanland (1 procent). I flertalet av länen anmäldes inga avvikande meningar.

Bilstöd

Bilstöd är ett bidrag för att kunna köpa eller anpassa en bil eller annat fordon. Det lämnas för ett barn eller en vuxen som har väsentliga svårigheter att förflytta sig eller att använda allmänna kommunikationer. Bidraget lämnas i form av grundbidrag, anskaffningsbidrag, anpassningsbidrag eller körkortsutbildning.

Tabell 4 Bilstöd – kostnads- och beslutsutveckling

Riksnivå	1999	2000	2001	2002	2003
Bidragkostnad (mkr)	190	230	230	230	240
Antal beslut i SFN	3 400	3 400	3 400	3 700	3 900
Andel avslag (%)	35	38	38	40	35
Antal beviljande per 1 000 invånare	0,3	0,3	0,3	0,3	0,3

Källa: RFV:s årsredovisningar 2000–2003, SFN-statistik samt SCB

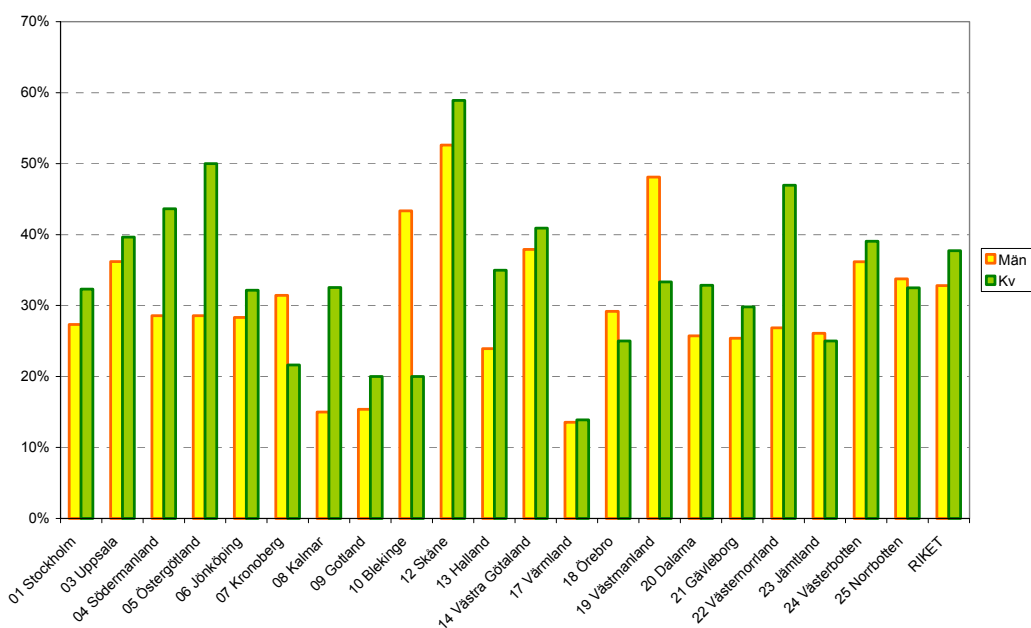
Kostnaderna för bilstöd har legat runt 230–240 miljoner de senaste åren. Regeringen anslår varje år om medel för bilstöd och när dessa är förbrukade stoppas utbetalningarna för nybeviljade bilstöd. År 2003 var anslaget förbrukat i augusti vilket är tidigare än föregående år. Det innebär att cirka 600 beviljade bilstöd inte kunde betalas ut under 2003 utan fick skjutas upp till 2004. För att komma till rätta med detta och andra problem har regeringen tillsatt en särskild utredare. Utredaren ska lämna förslag på ett effektivare och förbättrat system för bilstöd till funktionshindrade under 2004.

Totalt betalades bilstöd ut till 3 000 personer under 2003. Antalet beslut i socialförsäkringsnämnderna har ökat de två senaste åren. Detta beror troligtvis på den s.k. 7-årsregeln som innebär att en person som beviljats bilstöd kan ansöka om nytt grund- och anskaffningsbidrag efter sju år. Bilstödet i dess nuvarande form infördes 1988 och antalet personer som beviljades bilstöd var som störst året efter införandet. Därefter har en ökning i antalet ansökningar skett med sjuårsintervaller (försäkringsanalys Bilstöd, 2004-10-05).

En något större del av besluten avsåg män (52 procent). Den genomsnittliga andelen avslag har minskat, från att tidigare stadigt ökat. Avslagsfrekvensen för kvinnorna var högre än för männen i flertalet av länen.

Andelen avslag skiljde sig åt mellan länen, från 56 procent i Skåne till endast 14 procent i Värmland.

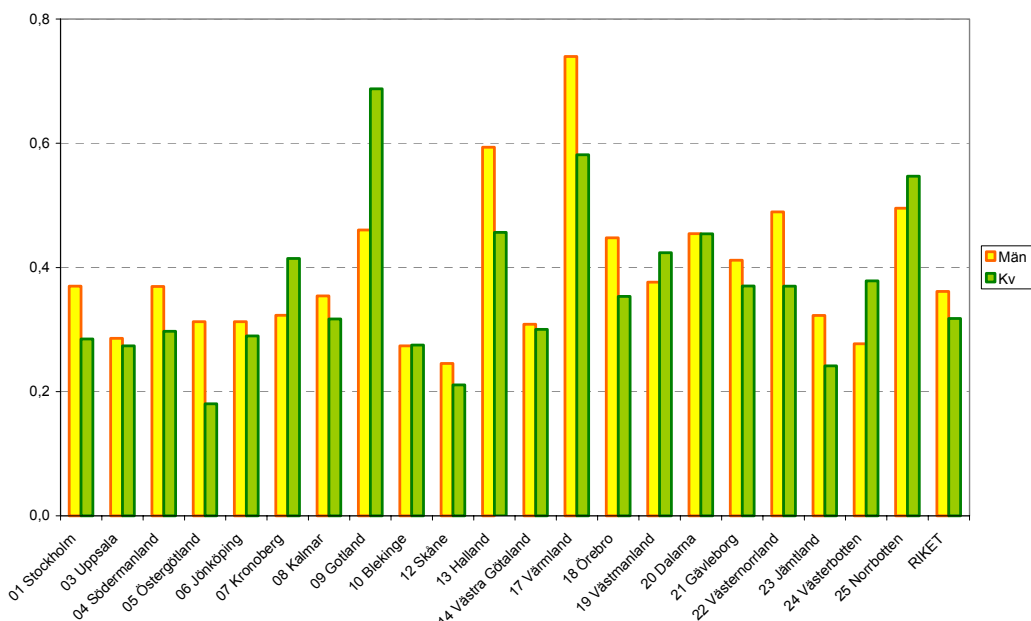
Figur 9 Bilstöd – andel avslagsbeslut 2003



Källa: SFN-statistik

Andelen beviljade ärenden per 1 000 invånare har varit konstant de senaste åren, med en jämn könsfördelning. Antalet beviljanden varierade från 0,2 i Östergötland och Skåne till 0,7 i Värmland.

Figur 10 Bilstöd – antal beviljade ärenden per 1 000 invånare (0–64 år) 2003



Anmärkning: I vissa fall beviljas inte bilstöd för personer över 50 år, varför diagrammet kan vara något missvisande

Källa: SFN-statistik samt SCB

Antal ärenden där beslutet ändrats (enligt 20 kap 10 a § AFL) har endast rapporterats för Norrbotten där andelen var 0,6 procent.

Avvikande mening förekom i totalt 0,4 procent av ärendena. De län som hade högst andel avvikande meningar var Södermanland, Östergötland och Gotland (3 procent). I ungefär hälften av länen anmäldes inga avvikande meningar.

Assistansersättning

Assistansersättning är ett bidrag för att bekosta personlig assistans för den som på grund av stora funktionshinder behöver hjälp av annan person mer än 20 timmar i veckan. Den enskilde har ett stort inflytande över hur assistansen ska bedrivas. För 2003 var schablonbeloppet 198 kronor per timme.

Assistansersättning kan beviljas för personer under 65 år. Fr.o.m. 2001 får den som före fyllda 65 år beviljats assistansersättning behålla ersättningen även efter att han eller hon fyllt 65 år.

Tabell 5 Assistansersättning – kostnads- och beslutsutveckling

Riksnivå	1999	2000	2001	2002	2003
Bidragkostnad (mkr)	6 000	7 000	8 200	9 800	11 200
Antal beslut i SFN	4 600	4 800	5 300	6 000	5 300
Andel avslag (%)	12	13	12	15	15
Antal beviljande per 1 000 invånare	0,6	0,6	0,5	0,6	0,5

Källa: RFV:s årsredovisningar 2000–2003, SFN-statistik samt SCB

Kostnaderna för assistansersättning har ökat stadigt de senaste åren. Ökningen förklaras till viss del av den ny tillkomna åldersgruppen, d.v.s. personer över 65 år. Andra förklaringar är en ökning av antalet beviljade assistanstimmar per person samt ökning av det fastställda timbeloppet.

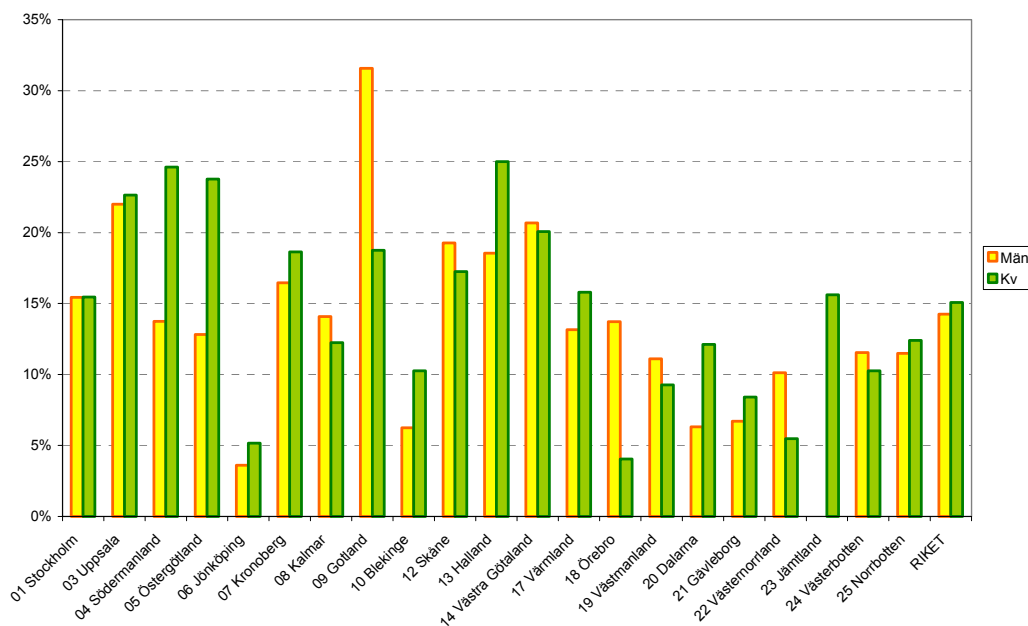
Regeringen har utsett en parlamentarisk kommitté som ska se över hur assistansreformen har fungerat i praktiken och om den fungerar så att människor med funktionshinder uppnår självständighet och delaktighet. Uppdragets ska slutredovisas senast den 31 december 2006.

År 2003 betalades assistansersättning ut till 12 300 personer. En något större del av besluten i socialförsäkringsnämnderna avsåg män (52 procent).

Den genomsnittliga andelen avslag har legat stilla de senaste två åren. Avslagsfrekvensen var något lägre för männen än för kvinnorna. På Gotland var däremot andelen avslag för män betydligt högre.

Andelen avslag skiljde sig åt mellan länen. Gotland hade 26 procents avslag medan Jönköping bara hade 4 procent.

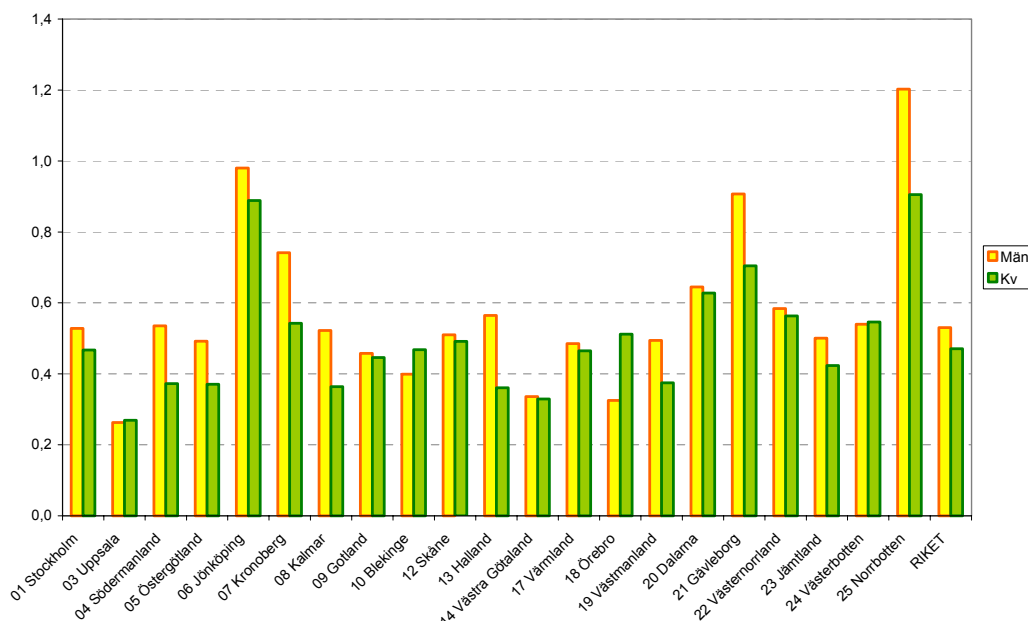
Figur 11 Assistansersättning – andel avslagsbeslut 2003



Källa: SFN-statistik

Andelen beviljade ärenden per 1 000 invånare har varit någorlunda konstant de senaste åren, med en jämn könsfördelning. Antalet beviljanden varierade från 0,3 i Uppsala till 1 i Norrbotten.

Figur 12 Assistansersättning – antal beviljade ärenden per 1 000 invånare (totalt) 2003



Källa: SFN-statistik samt SCB

Andelen ärenden där beslutet ändrats (enligt 20 kap 10 a § AFL) var totalt 0,4 procent. Vanligast var det i Jönköping, Västmanland, Jämtland och Västernorrland, där andelen var 2 procent.

Avvikande mening förekom i totalt 0,1 procent av ärendena. Det län som hade högst andel avvikande meningar var Östergötland (0,5 procent). I flertalet av länen anmäldes inga avvikande meningar.

Arbetsskadeförsäkring

Ersättning enligt arbetsskadeförsäkringen i form av livränta kan betalas ut för inkomstförlust som uppkommit på grund av en arbetsskada. Förmågan att skaffa sig inkomst genom förvärvsarbete måste vara nedsatt varaktigt eller antas bestå under minst ett år och livränta betalas ut tills att den försäkrade fyller 65 år.

På grund av stora regionala skillnader i hur arbetsskadeärenden bedöms har en koncentration av handläggningen till tre enheter i landet diskuterats (2002:80, Koncentrerad arbetsskadehandläggning för rättvisa och likformigheter). Något beslut är dock inte fattat ännu.

Tabell 6 Arbetsskadeförsäkring – kostnads- och beslutsutveckling

Riksnivå	1999	2000	2001	2002	2003
Försäkringskostnad (mkr)	4 900	4 700	4 700	4 900	5 000
Antal beslut i SFN	15 200	17 000	18 000	19 600	21 200
Andel avslag (%)	39	45	47	51	54
Antal beviljande per 1 000 invånare	2	2	2	2	2

Anmärkning: Försäkringskostnaden avser endast arbetsskadelivränta.

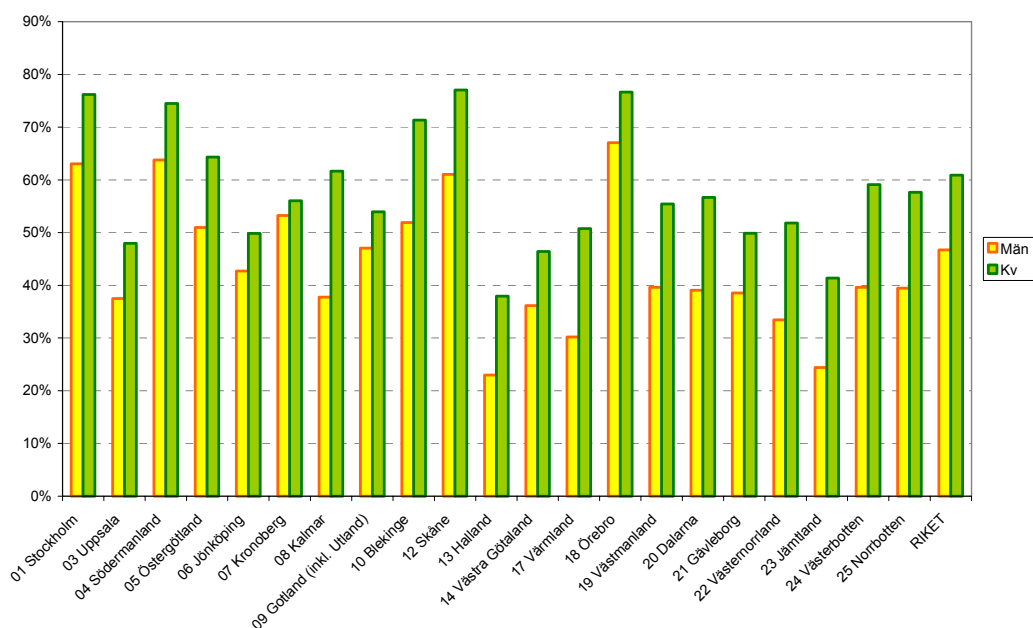
Källa: RFV:s årsredovisningar 2000–2003, SFN-statistik samt SCB

Kostnaderna för arbetsskadeförsäkringen har legat relativt stilla de senaste åren. Antalet beslut om arbetsskador i socialförsäkringsnämnderna har däremot ökat. Könsfördelningen var jämn.

Avslagsfrekvensen var betydligt högre för kvinnorna i samtliga län. På riksnivå var skillnaden 14 procentenheter.

De regionala skillnaderna var stora. I Örebro var avslagsfrekvensen 72 procent att jämföra med Jämtlands 34 procent.

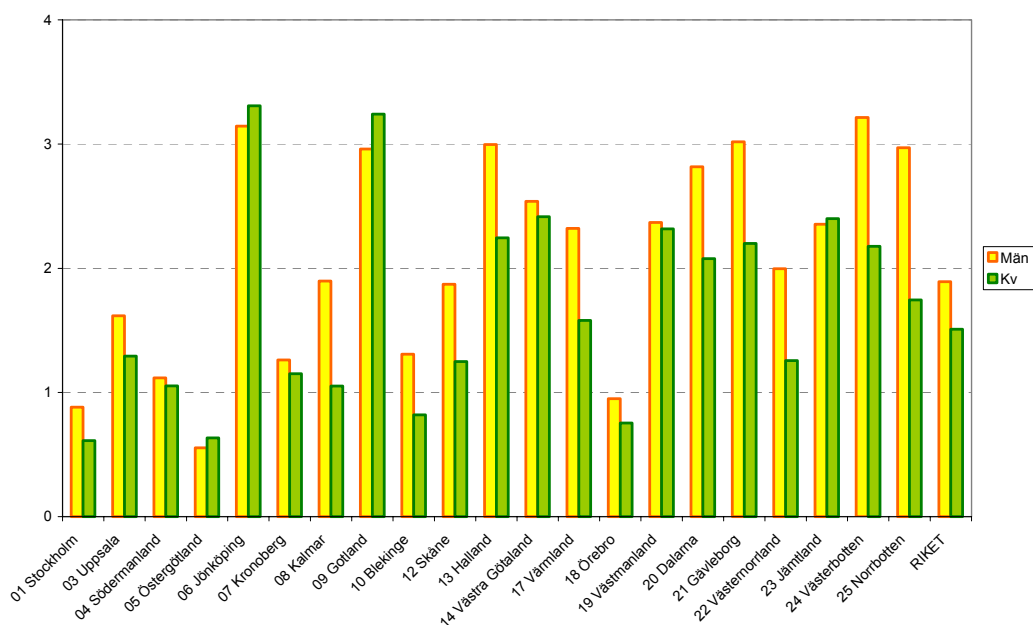
Figur 13 Arbetskadeförsäkring – andel avslagsbeslut 2003



Källa: SFN-statistik

Andelen beviljade ärenden per 1 000 invånare har varit konstant de senaste åren, med en jämn könsfördelning. Antalet beviljanden varierade från 1 till 3 mellan länen.

Figur 14 Arbetskadeförsäkring – antal beviljade ärenden per 1 000 invånare (16–64 år) 2003



Källa: SFN-statistik samt SCB

Andelen ärenden där beslutet ändrats (enligt 20 kap 10 a § AFL) var totalt 1 procent. Vanligast var det i Jämtland och Norrbotten, där andelen var 3 procent.

Avvikande mening förekom i totalt 0,6 procent av ärendena. Det län som hade högst andel avvikande meningar var Södermanland och Blekinge (6 respektive 4 procent). I ett fåtal län anmäldes inga avvikande meningar.

Statligt personskadeskydd

Statligt personskadeskydd kan utgå till personer som skadas vid bland annat fullgörande av värnplikt, medverkade i räddningstjänst eller vid intagning för vård på kriminalvårdsanstalt. Ersättning utges vid sjukdom, bestående nedsättning av arbetsförmåga och dödsfall.

Tabell 7 Statligt personskadeskydd – kostnads- och beslutsutveckling

Riksnivå	1999	2000	2001	2002	2003
Antal beslut i SFN	126	125	111	168	195
Andel avslag (%)	61	46	41	37	41

Anmärkning: Uppgift om försäkringskostnader saknas. På grund av det låga antalet beslut redovisas inte uppgift om antal beviljade per 1 000 invånare.

Källa: SFN-statistik

Antal beslut om statligt personskadeskydd har stadigt ökat. Det är dock fortfarande ett litet ärendeslag, femton av länen redovisade färre än 10 beslut för hela perioden. Besluten avsåg huvudsakligen män, totalt 98 procent.

Andelen avslag har varierat under de senaste åren. Männerna hade betydligt högre avslagsfrekvens än kvinnorna, 41 respektive 24 procent. Då flertalet av försäkringskassorna hade ett så litet antal beslut redovisas ingen statistik på länsnivå avseende andel avslag.

Några ändringar (enligt 20 kap 10 a § AFL) eller avvikande meningar har inte rapporterats.

Samtliga förmåner

Nedan följer en sammanfattning av kostnads- och beslutsutveckling för samtliga förmåner/ärendeslag som ingår i redovisningen.

Tabell 8 Samtliga förmåner – kostnads- och beslutsutveckling

Riksnivå	1999	2000	2001	2002	2003
Försäkrings-/bidragskostnad (mkr)	60 800	62 600	66 500	68 100	78 300
Antal beslut i SFN	122 600	132 600	143 500	159 800	162 200
Andel avslag (%)	13	13	14	14	19
Antal beviljande per 1 000 invånare	3	3	4	4	4

Anmärkning: Omfattar ej försäkringskostnader för statligt personskadeskydd då dessa uppgifter ej särredovisats. Antal beviljande per 1 000 invånare är ett genomsnitt av samtliga förmåner med undantag för statligt personskadeskydd.

Källa: RFV:s årsredovisningar 2000–2002 samt SFN-statistik

Den totala kostnaden för samtliga förmåner har ökat med 27,5 miljarder mellan åren 1999 och 2003. 75 procent av försäkringskostnaderna för

2003 avsåg ersättning vid nedsatt arbetsförmåga, d.v.s. Sjuk- och aktivitetsersättning.

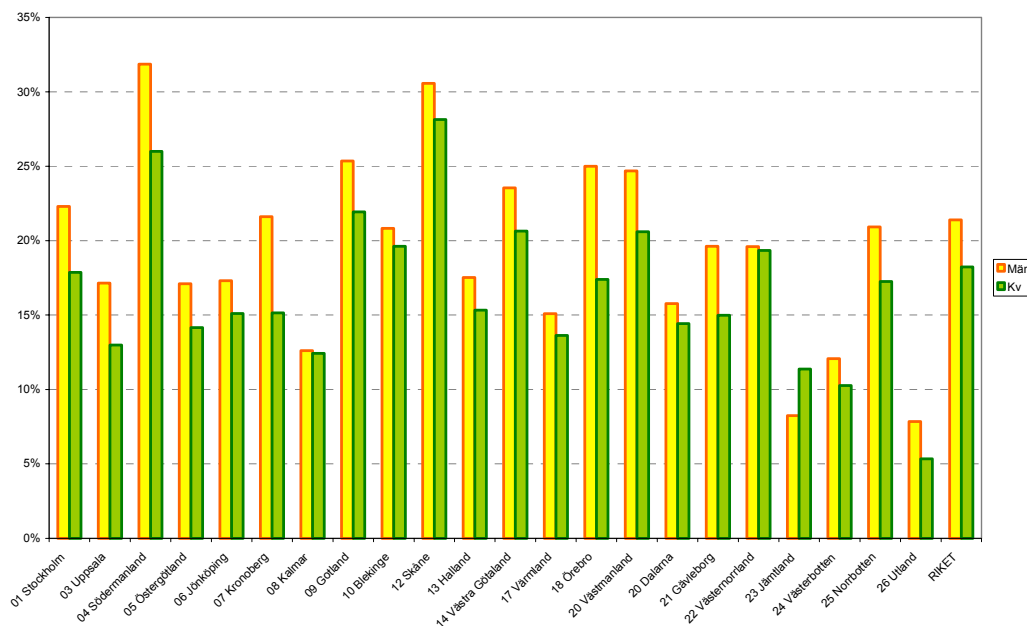
Antalet beslut i socialförsäkringsnämnderna fortsätter att öka. Sjuk- och aktivitetsersättning var den förmån där det fattades flest beslut under 2003, 66 procent av det totala antalet beslut. Därefter följde arbetsskadeförsäkring och vårdbidrag.

Av det totala antalet beslut avsåg en majoritet av besluten kvinnor (61 procent). De förmåner som hade störst skillnad mellan könen var vårdbidrag och statligt personskadeskydd.

Andelen avslag har ökat betydligt under år 2003. Flest avslagsbeslut fattades gällande arbetsskadeförsäkring (54 procent). Därefter följde statligt personskadeskydd, handikappersättning och bilstöd.

Avslagsfrekvensen för riket var totalt 19 procent. En något högre andel av avslagen avsåg män. Andelen avslag varierade betydligt mellan länen. Högst andel avslag hade Södermanland och Skåne (28–29 procent). Minst avslag fattades gällande utlandsärenden och i Jämtland och Västerbotten (7–11 procent).

Figur 15 Samtliga förmåner – andel avslagsbeslut 2003



Anmärkning: Genomsnittlig avslagsfrekvens för samtliga förmåner.

Källa: SFN-statistik samt SCB

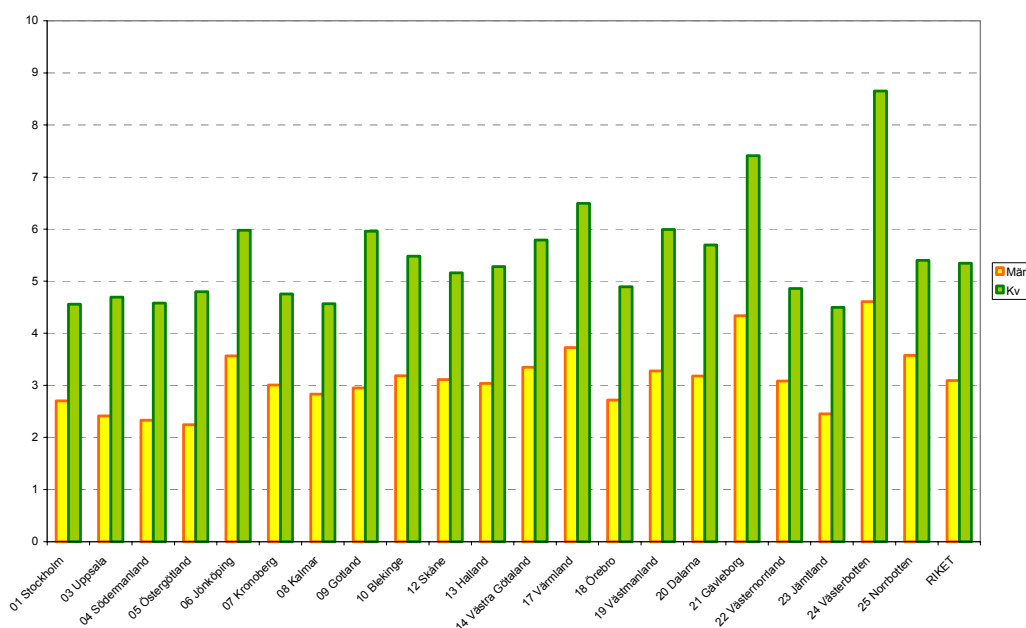
Det genomsnittliga antalet beviljade ärenden per 1 000 invånare har varit konstant de senaste åren. De enda ärendeslag där antalet beviljade ökade under 2003 var sjuk- och aktivitetsersättning (i förhållande till förtidspension/ sjukbidrag), vårdbidrag, arbetsskadeförsäkring och statligt personskadeskydd.

De förmåner som hade högst antal beviljade ärenden per 1 000 invånare var sjuk- och aktivitetsersättning, 19 ärenden.

Det genomsnittliga antalet beviljade ärenden för samtliga förmåner var 4. Antalet beviljanden var högst för kvinnorna i samtliga län.

Antalet beviljade ärenden varierade en del mellan länen. Störst antal beviljanden förekom i Gävleborg och Västerbotten (6–7) och minst i Södermanland, Östergötland och Jämtland (3).

Figur 16 Samtliga förmåner – antal beviljade ärenden per 1 000 invånare (genomsnitt) 2003



Anmärkning: Genomsnitt för samtliga förmåner (exklusive statligt personskadeskydd). Antal ärenden för Utlandskontoret redovisas inte då antalet bidragsberättigade utlandsbosatta svenskar är okänt.

Källa: SFN-statistik samt SCB

Andelen ärenden där beslutet ändrats (enligt 20 kap 10 a § AFL) var totalt 0,6 procent. Aktivitetsersättning och arbetsskadeförsäkring var de ärendeslag som hade högst antal ändringar. Det län som hade högst antal ändringar var Blekinge (2 procent).

Avvikande mening förekom i totalt 0,2 procent av ärendena. Vanligast var det i ärenden som gällde arbetsskadeförsäkring och bilstöd. Det län som hade högst andel avvikande meningar var Södermanland (2 procent). Uppsala, Halland, Örebro, Dalarna, Jämtland och Utlandskontoret har inte rapporterat några avvikande meningar.

Följande RFV Redovisar har publicerats under år 2004

- 2004:1 Slutligt bostadsbidrag och eftergift
- 2004:2 Aktiviteter inom aktivitetsersättningen
- 2004:3 Effekter av Pappabrevet. En utvärdering av RFV:s och FK:s informationskampanj
- 2004:4 Vad händer efter ett dödsfall i aktiv ålder? En empirisk analys av förändringen i ekonomisk standard efter ett dödsfall 2001 och med regler som gällde före 2003
- 2004:5 Vad kostar sjukdomarna för kvinnor och män? Sjukpenningkostnaderna fördelade efter kön och sjukskrivningsdiagnos
- 2004:6 Försäkringskassornas arbete med arbetshjälpmedel. En redogörelse för resultatet av en enkätundersökning i mars 2004 och statistik från åren 2001, 2002 och 2003
- 2004:7 Långtidssjukskrivna – diagnos, yrke, arbetsgivare och återgång i arbete
- 2004:8 Psykiska sjukdomar och stressrelaterade besvär – Långvariga sjukskrivningar åren 1999 till 2003
- 2004:9 Full arbetsförmåga under åtta år
- 2004:10 Beslut av socialförsäkringsnämnderna 2003