

# Coronapandemin och besök i tandvården år 2021

Hur tandvårdskonsumtionen som rapporteras till det statliga tandvårdsstödet påverkats av Covid - 19 virus.

Uppgifter om tandvård för barn och unga upp till 24 år och regionernas särskilda tandvårdsstöd finns inte med.

Kontakt: [lars.j.sjodin@forsakringskassan.se](mailto:lars.j.sjodin@forsakringskassan.se)

# År 2021 jämfört med 2019 och 2020.

Besöken och åtgärder är inte tillbaka på 2019 års nivå, men tandvårdsstöd och intäkter överskrider år 2019

Typ	År 2019	År 2020
Besök	-7%	12%
Åtgärder	-4%	12%
Tandvårdsstöd	2%	14%
Intäkter	2%	15%

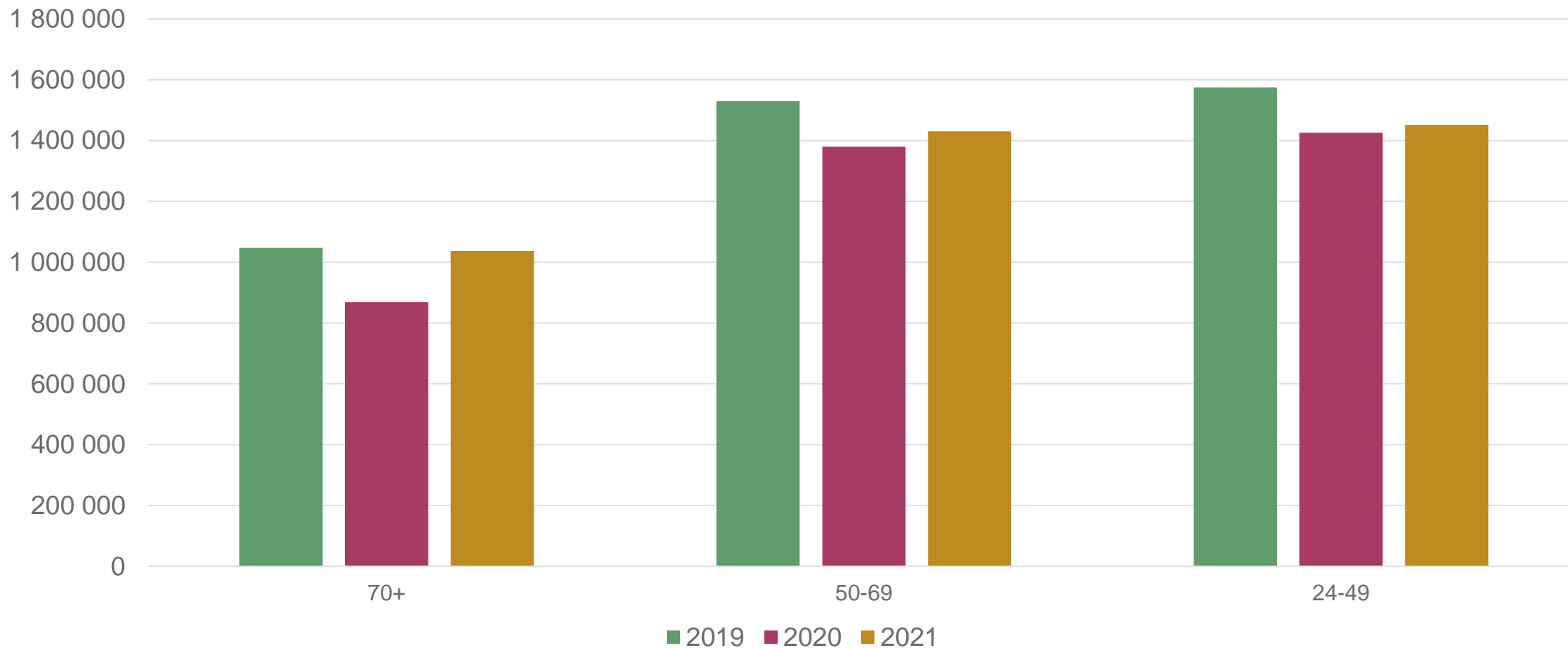
# År 2021 jämfört med 2019 och 2020 fördelad på privata och offentliga vårdgivare

Typ	FTV 2019	FTV 2020	PTV 2019	PTV 2020
Besök	-14%	8%	-3%	14%
Åtgärder	-10%	9%	-1%	14%
Tandvårdsstöd	-7%	12%	5%	15%
Intäkter	-7%	13%	6%	16%

# Antal patienter per åldersgrupp jämförelse år 2019-2021

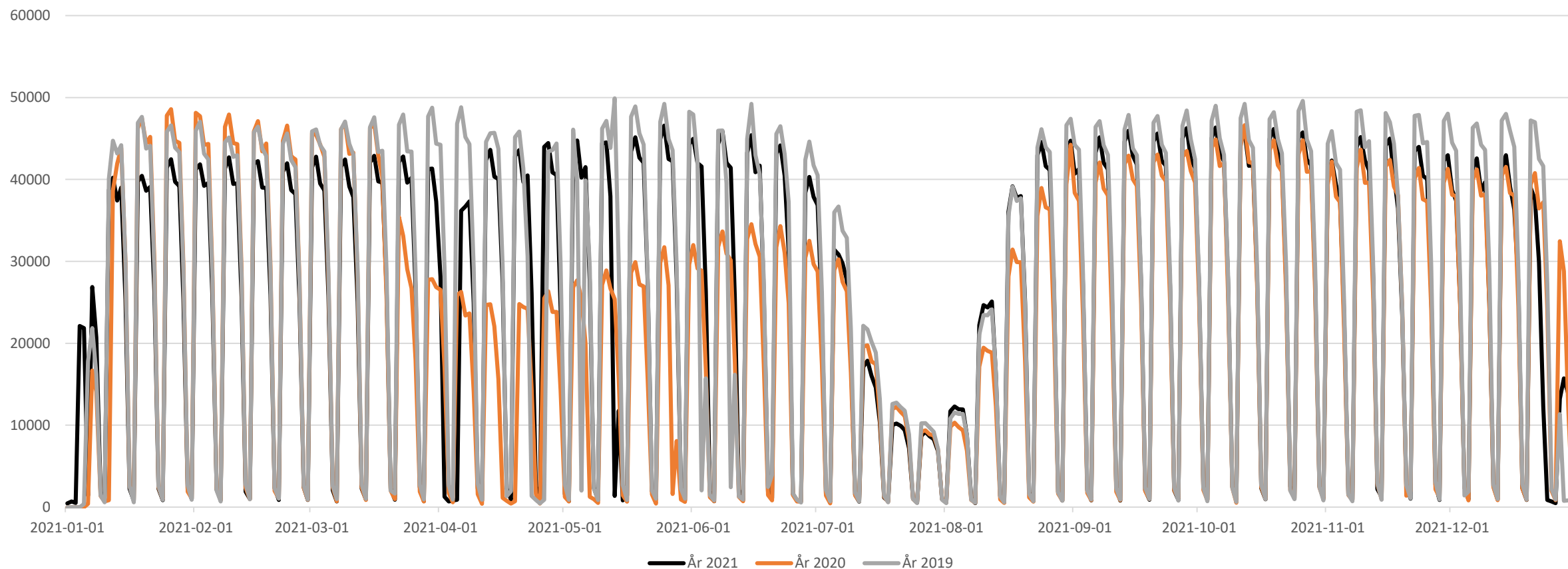
År 2019 var det ca 4 150 000 patienter, år 2020 var det 480 000 färre, år 2021 var det 240 000 färre än år 2019. Antal 70+ är på 2019 års nivå medan yngre inte kommit tillbaka i lika hög grad.

Antal patienter per åldersgrupp och år

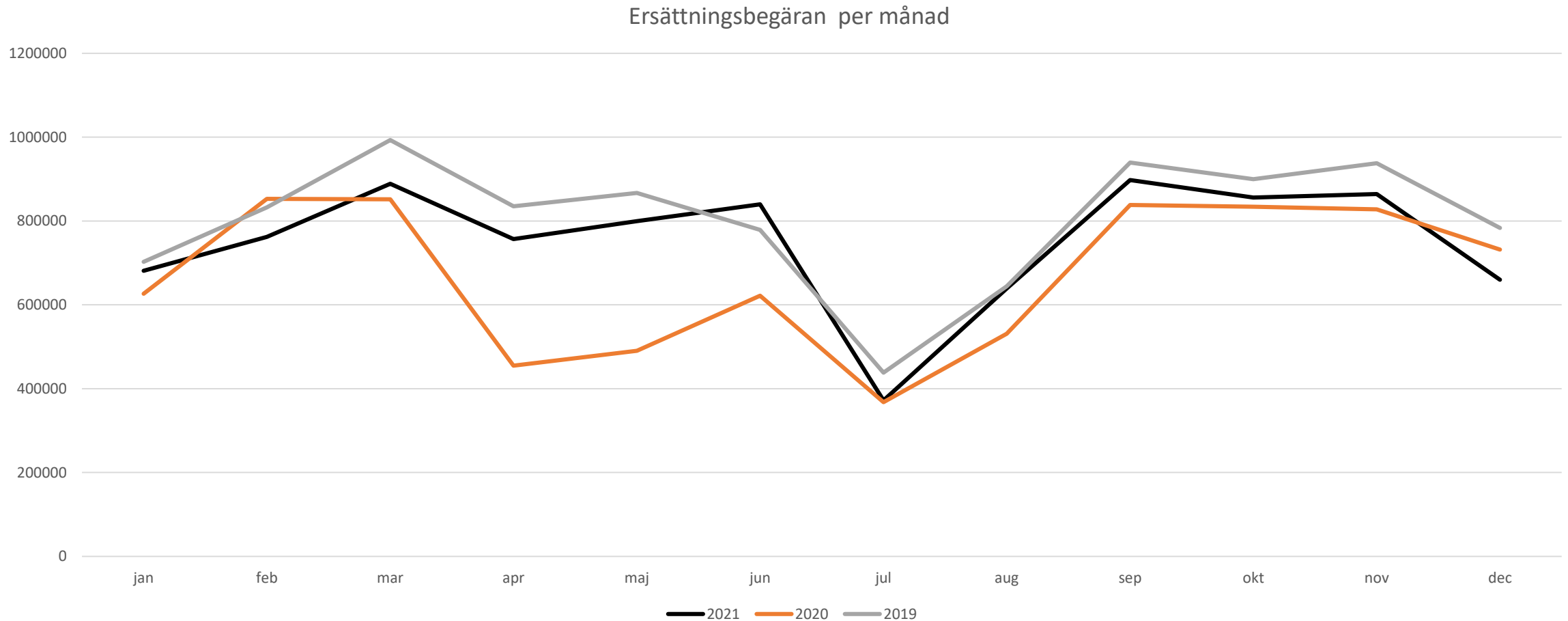


# Antal besök per dag, den 1 januari– 31 december 2021 jämfört med år 2019 och 2020. De två första månaderna år 2020 hade inte påverkats av covid – 19 pandemin. Helgdagar infaller olika veckor respektive år. Antal besök har ökat ca 12 % jämfört med år 2020, men har minskat – 7 % jämfört med 2019. Omikron hade tydlig påverkan på besöken i slutet av december

Ersättningsbegäran per dag

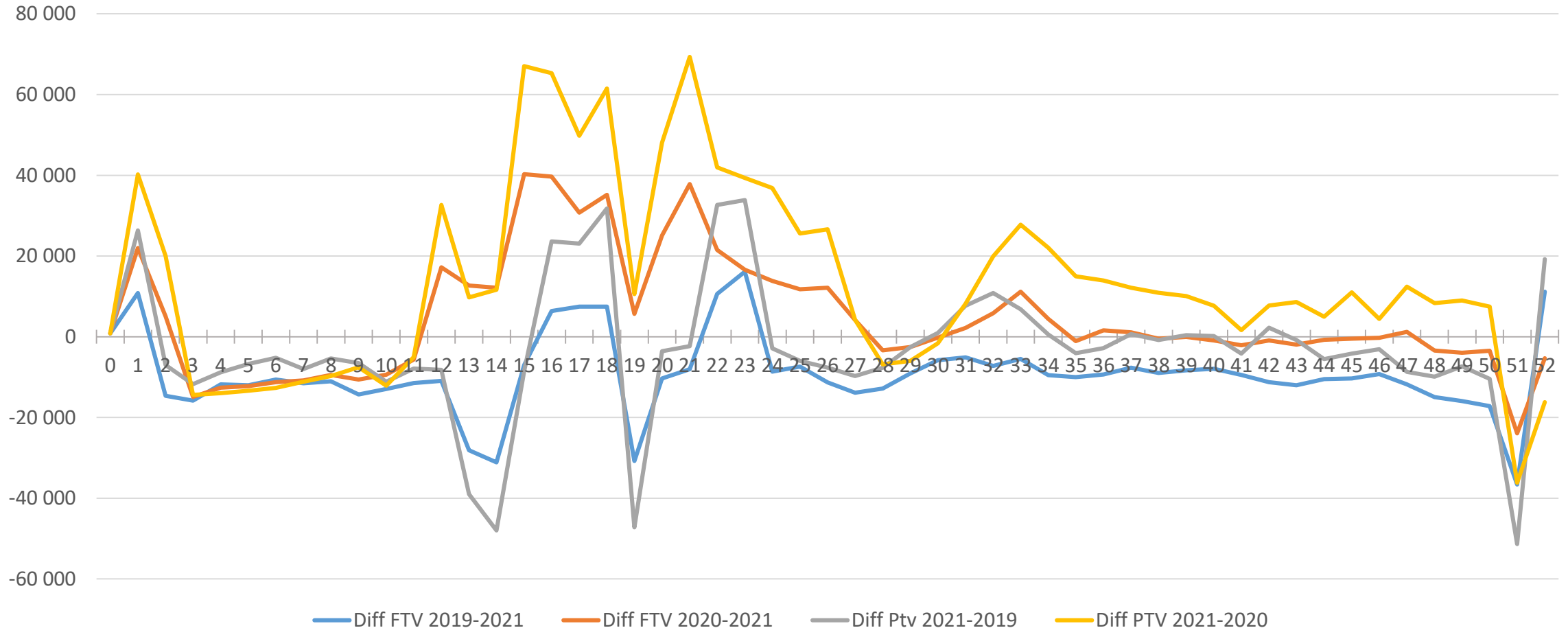


**Antal besök per månad 2021 jämfört med år 2019 och 2020.** De två första månaderna år 2020 hade inte påverkats av pandemin. Antal besök har ökade år 2021 ca x% jämfört med år 2020, men har minskade – y % jämfört med 2019. Omikron hade tydlig påverkan på besöken i slutet av december



# Skillnad i antal besök år 2021 per vecka jämfört med år 2019 och 2020, per vårdgivarkategori. De stora spridningarna beror på helg- och klämdagar som infaller olika veckor, Linjerna visar jämförelse med år 2019.

Besök skillnad per vecka



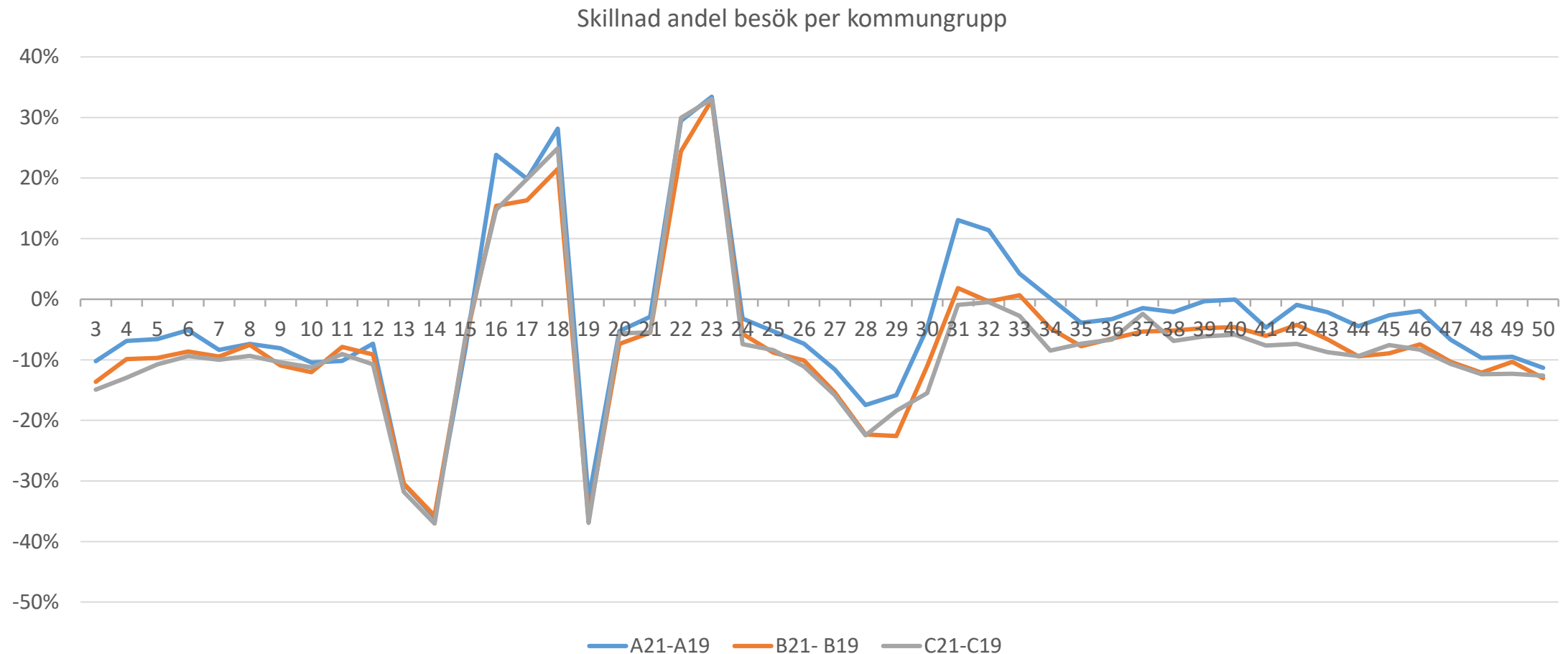
# Skillnad i besöksfrekvens per kommungrupp 2021 jämfört med 2019.

A. Storstäder och storstadsnära kommuner – 4 %

B. Större städer och kommuner nära större stad - 8 %

C. Mindre städer/tätorter och landsbygdskommuner - 8 %

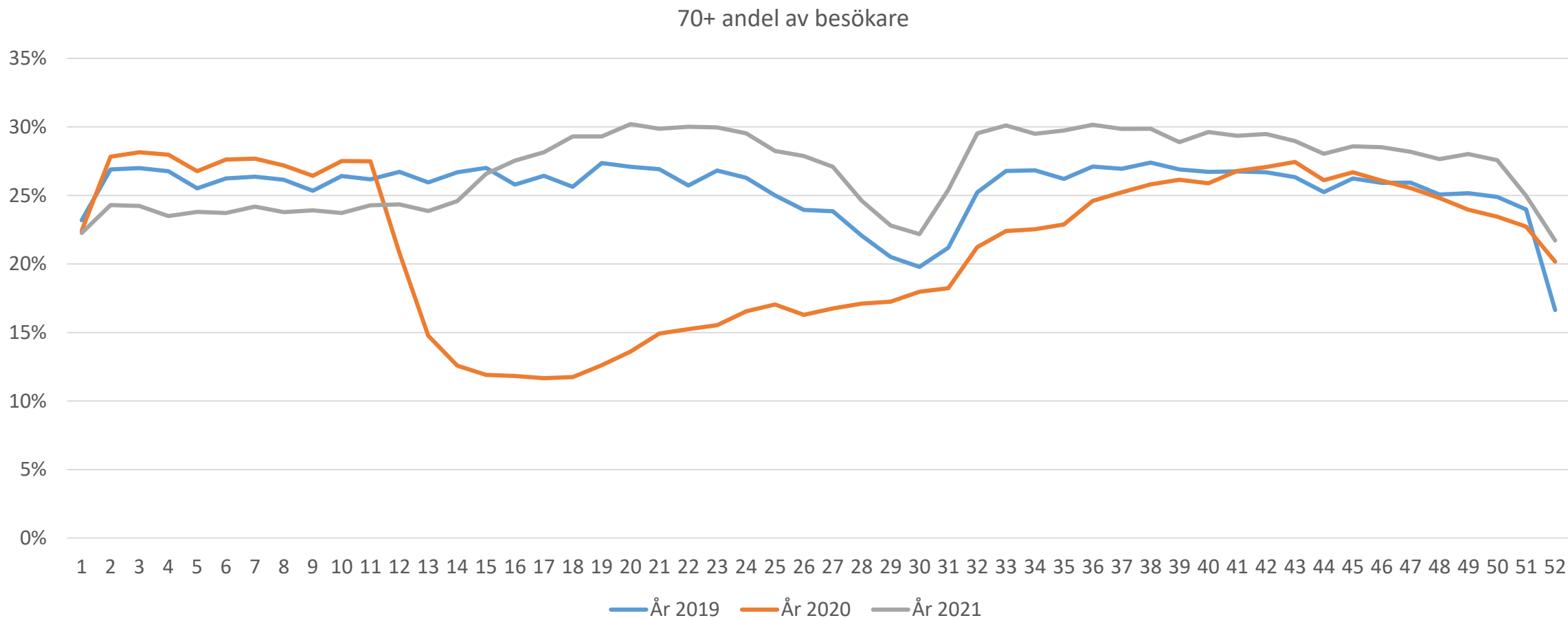
Minskningen av besöksfrekvensen har varit lägre i storstäder och deras kranskommuner under hela pandemin





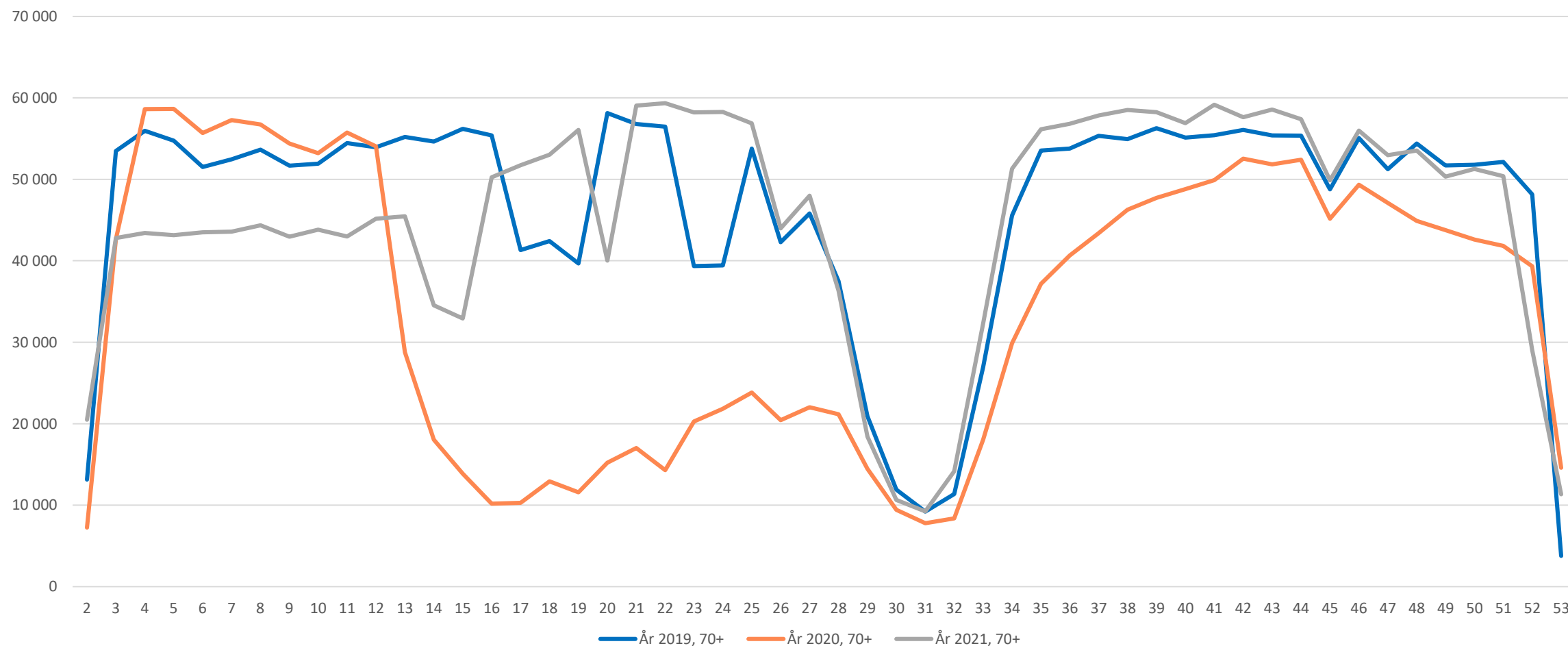
## Andel patienter "70+" på besök per vecka år 2019/2020/2021.

År 2020 minskade andelen 70+ drastiskt i inledningen av pandemin. År 2021 låg andelen 70+ på ca 24 % för att efter v 13 öka och var cirka 30% förutom sommarmånaderna. Bedöms vara effekter av vaccinationerna som gjort att 70+ återgått till tidigare besöksvanor medan yngre inte återgått till tidigare antal besök, se nästa bild.



# Antal besök för patienter "70+" per vecka år 2019/2020/2021.

År 2020 minskade antalet besök för 70+ drastiskt i inledningen av pandemin, från knappt 60 000 per vecka till 10 000- 20 000 för att i slutet av år 2020 nå ca 50 000 per vecka. Efter att vaccinationerna kom igång våren 2021 har besöken återgått till i stort sett det som gällde före pandemin. Att andelen 70+ på besök är högre än tidigare beror på 70 + behållit sitt besöksmönster från före medan de yngre minskat sina antal besök.



# Skillnad i antal besök per region och vårdgivare.

Vecka 0 - 52 år 2021 jämfört med år 2020. Skillnader mellan regioner samt Ftv och Ptv.

**Totalt 12 % (+953 000 besök)**  
**Ftv 8 %**  
**Ptv 14 %**

Region	Ftv #	Ftv %	Ptv #	Ptv %	Totalt	Totalt %
Blekinge	14 645	36%	11 647	15%	26 292	22%
Dalarna	9 151	17%	28 422	22%	37 573	21%
Gotland	-1 277	-6%	3 485	14%	2 208	5%
Gävleborg	12 956	14%	21 584	25%	34 540	19%
Halland	742	1%	23 743	12%	24 485	9%
Jämtland	-313	-1%	7 029	10%	6 716	6%
Jönköping	439	0%	21 188	13%	21 627	7%
Kalmar	11 534	15%	14 855	13%	26 389	14%
Kronoberg	4 676	8%	7 703	8%	12 379	8%
Norrbottn	-12 005	-18%	8 091	7%	-3 914	-2%
Skåne	76 671	28%	105 132	13%	181 803	17%
Stockholm	82 278	18%	176 188	13%	258 466	14%
Södermanland	-1 625	-1%	18 325	15%	16 700	7%
Uppsala	15 858	13%	32 532	20%	48 390	17%
Värmland	20 920	19%	26 878	22%	47 798	20%
Västerbotten	-129	0%	15 573	16%	15 444	8%
Västernorrland	-3 712	-6%	13 449	11%	9 737	5%
Västmanland	5 586	8%	16 216	12%	21 802	10%
Västra Götaland	-3 689	-1%	98 819	13%	95 130	7%
Örebro	-12 066	-11%	23 622	18%	11 556	5%
Östergötland	15 782	20%	41 733	19%	57 515	19%
<b>Summa</b>	<b>236 422</b>	<b>8%</b>	<b>716 214</b>	<b>14%</b>	<b>952 636</b>	<b>12%</b>

# Skillnad antal besök per region och vårdgivare.

Vecka 0-52 år 2021 jämfört med år 2019.  
Skillnader mellan regioner samt FTV och PTV.

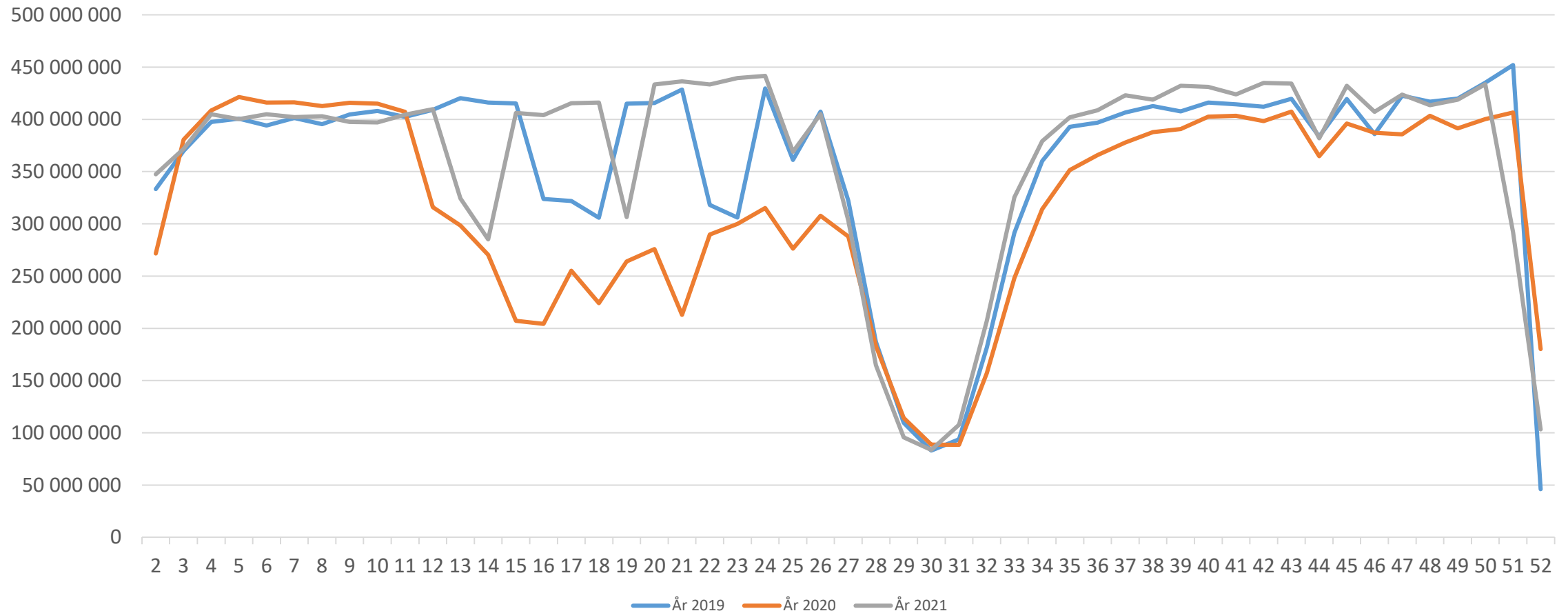
**Totalt - 7 % (~ 645 000 besök)**  
**FTV - 14 %**  
**PTV - 3 %**

Region	FTV #	FTV %	PTV #	PTV %	Totalt	Totalt %
Blekinge	-8 137	-13%	-4 872	-5%	-13 009	-8%
Dalarna	-27 832	-31%	-1 207	-1%	-29 039	-12%
Gotland	-1 008	-5%	-4 071	-12%	-5 079	-9%
Gävleborg	-35 195	-25%	-7 159	-6%	-42 354	-16%
Halland	-14 759	-14%	-10 182	-4%	-24 941	-7%
Jämtland	-9 068	-22%	-1 159	-1%	-10 227	-8%
Jönköping	-27 170	-16%	-8 766	-5%	-35 936	-10%
Kalmar	-19 571	-19%	-4 907	-4%	-24 478	-10%
Kronoberg	-579	-1%	-8 734	-8%	-9 313	-5%
Norrbottnen	-25 553	-32%	6 765	6%	-18 788	-10%
Skåne	-63 358	-15%	-84	0%	-63 442	-5%
Stockholm	-51 258	-9%	-31 075	-2%	-82 333	-4%
Södermanland	-9 353	-7%	-8 719	-6%	-18 072	-6%
Uppsala	-15 484	-10%	-4 262	-2%	-19 746	-6%
Värmland	-11 093	-8%	842	1%	-10 251	-4%
Västerbotten	-31 228	-25%	2 363	2%	-28 865	-12%
Västernorrland	-17 990	-22%	-3 613	-3%	-21 603	-10%
Västmanland	-7 151	-8%	-13 236	-8%	-20 387	-8%
Västra Götaland	-56 351	-8%	-53 276	-6%	-109 627	-7%
Örebro	-16 878	-14%	-1 698	-1%	-18 576	-7%
Östergötland	-38 486	-29%	-847	0%	-39 333	-10%
<b>Summa</b>	<b>-487 502</b>	<b>-14%</b>	<b>-157 897</b>	<b>-3%</b>	<b>-645 399</b>	<b>-7%</b>

# Intäkter per vecka (SEK) år 2021 jämfört med 2019 och 2020.

Den stora spridningen i mitten beror på helg- och klämdagar som infaller olika dagar respektive år, sammantaget är intäkterna över 2019 års nivå. Intäkterna har ökat med ca 2 510 mkr (+ 15%) jämfört med 2020 , och ökat 500 miljoner (+ 3 %) jämfört med 2019.

Intäkter per vecka



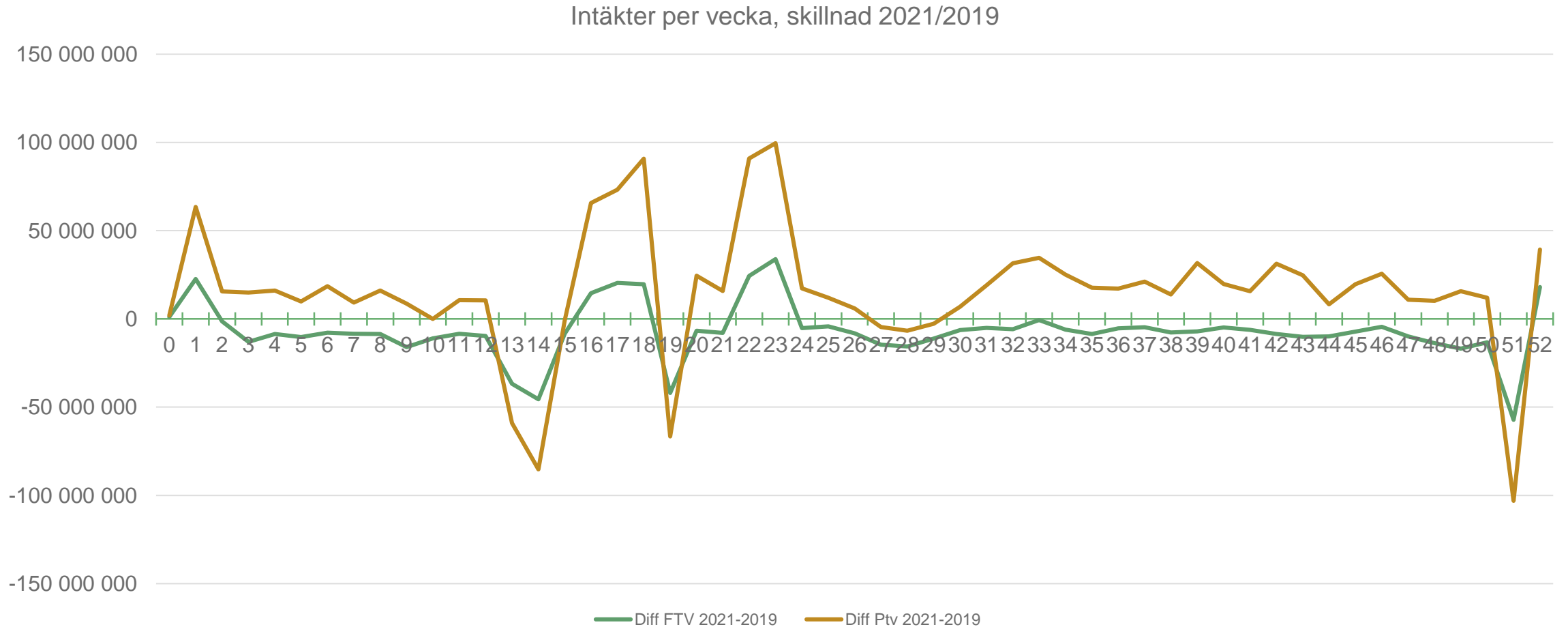
**Ändring i intäkter från patienter med statligt stöd v 0-52 år 2021 jämfört med år 2020, per region.**

**Sammanlagt ökade intäkter med 2 510 mkr kronor ca + 15 % jämfört med 2020.**

**Det är stora regionala skillnader och mellan folktandvård och privata**

Region	FTV (SEK)	FTV %	PTV (SEK)	PTV %
Blekinge	23 504 664	34%	33 491 405	20%
Dalarna	20 745 852	24%	71 117 383	28%
Gotland	3 636 164	9%	9 394 788	17%
Gävleborg	22 635 319	13%	59 097 091	30%
Halland	7 818 007	6%	66 610 564	16%
Jämtland	1 696 008	3%	22 550 827	13%
Jönköping	18 012 941	8%	54 820 498	16%
Kalmar	20 267 624	15%	44 096 385	18%
Kronoberg	12 634 886	12%	26 968 917	13%
Norrbotten	-12 509 842	-11%	28 823 798	12%
Skåne	119 324 283	28%	283 048 758	15%
Stockholm	150 675 115	19%	498 745 985	15%
Södermanland	9 099 546	5%	49 187 345	18%
Uppsala	33 051 475	15%	89 682 139	25%
Värmland	34 651 963	21%	64 054 257	25%
Västerbotten	2 257 270	2%	35 017 071	18%
Västernorrland	-584 118	-1%	33 598 161	14%
Västmanland	14 501 865	13%	37 437 595	12%
Västra Götaland	79 223 068	8%	269 788 825	15%
Örebro	-16 379 163	-9%	56 864 939	21%
Östergötland	29 228 975	22%	102 091 091	21%
<b>Totalsumma</b>	<b>573 491 902</b>	<b>13%</b>	<b>1 936 487 820</b>	<b>16%</b>

# Förändring av intäkter (SEK) per vårdgivarkategori till v 52 år 2021 jämfört med 2019. Där det är stora variationer beror på helg- och klämdagar som infaller olika veckor under åren. Privata + 6 % och folktandvården – 7 %



Ändring i intäkter från patientbehandling med statligt stöd v 0-52 år 2021 jämfört med år 2019, per region.

Sammanlagt ökade intäkterna med ca 470 mkr kronor (+ 3 %) jämfört med 2019

Det är stora regionala skillnader och mellan folktandvård och privata

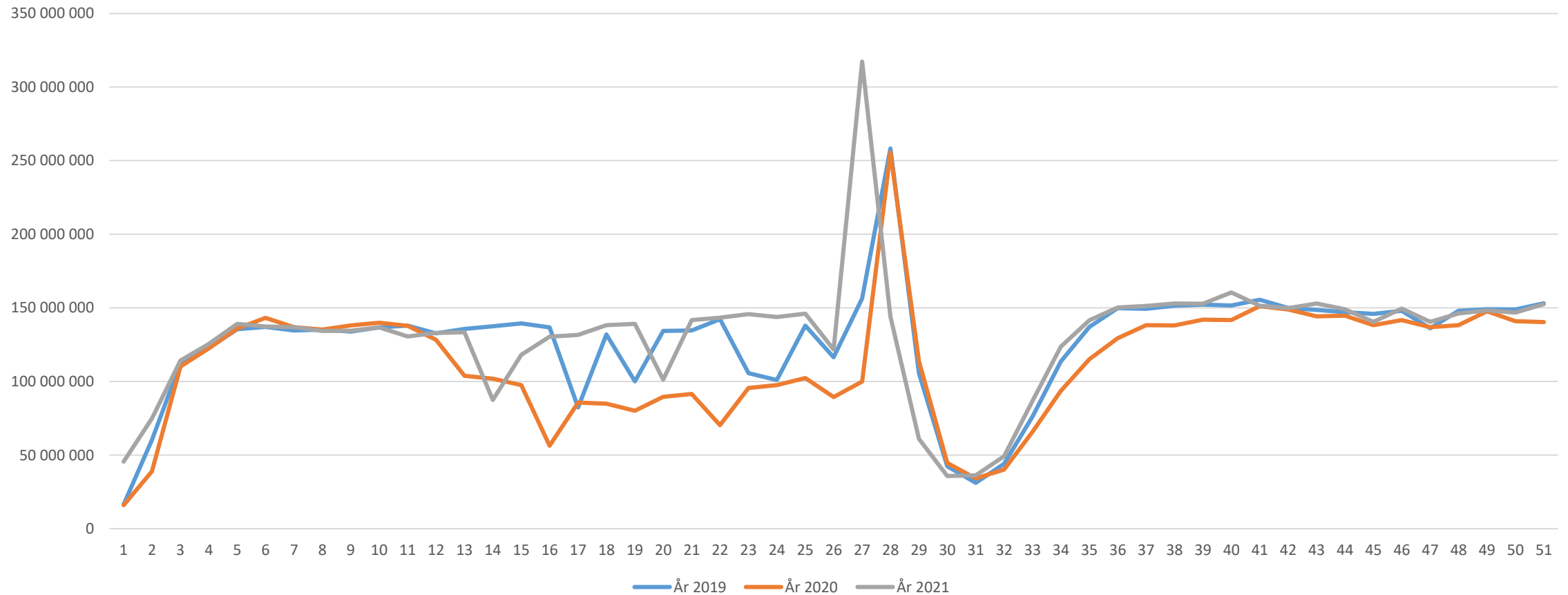
Region	FTV (SEK)	FTV %	PTV (SEK)	PTV %
Blekinge	-9 194 014	-9%	9 334 450	5%
Dalarna	-31 127 945	-22%	26 689 216	9%
Gotland	4 683 867	12%	-3 783 716	-6%
Gävleborg	-33 283 574	-15%	24 599 618	11%
Halland	-14 300 944	-9%	29 260 456	6%
Jämtland	-9 182 828	-14%	11 538 460	6%
Jönköping	-23 736 051	-9%	25 044 903	7%
Kalmar	-19 935 891	-12%	23 697 551	9%
Kronoberg	6 671 035	6%	8 094 356	4%
Norrbottnen	-35 894 888	-26%	37 055 765	16%
Skåne	-89 303 410	-14%	192 519 466	10%
Stockholm	-10 641 458	-1%	181 878 057	5%
Södermanland	7 142 931	4%	11 080 195	4%
Uppsala	-206 741	0%	27 059 578	6%
Värmland	-177 226	0%	34 883 903	12%
Västerbotten	-34 127 297	-19%	25 715 983	12%
Västernorrland	-16 959 649	-15%	14 107 131	5%
Västmanland	-6 718 003	-5%	1 541 134	0%
Västra Götaland	16 788 575	2%	59 734 729	3%
Örebro	-23 864 634	-12%	29 815 059	10%
Östergötland	-43 361 448	-21%	64 192 659	12%
<b>Totalsumma</b>	<b>-366 729 593</b>	<b>-7%</b>	<b>834 058 952</b>	<b>6%</b>



# Utbetalt tandvårdsstöd (SEK) under år 2020

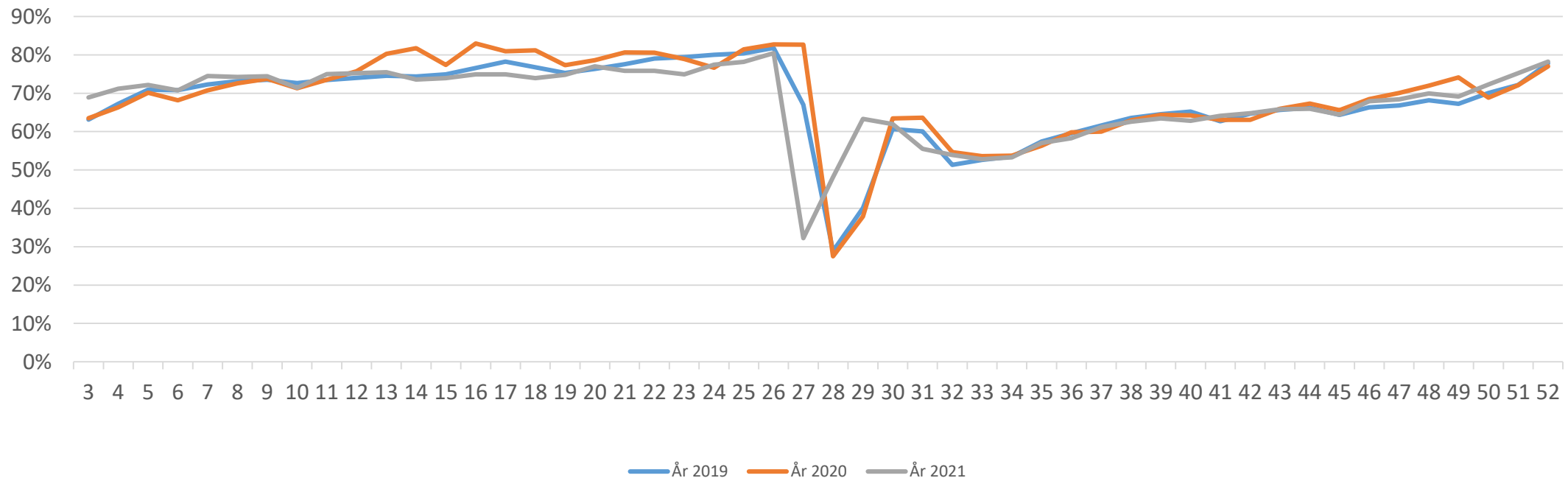
Preliminärt 843 mkr mer (14 %) tandvårdsstöd t o m v 52 jämfört med år 2020. Jämfört med år 2019 har det betalats ut 118 mkr mer (+ 2 %). ATB-utbetalningar 1 juli varje år svarar för de höga topparna.

Diagramrubrik



# Andel högkostnadsskydd av utbetalt tandvårdsstöd t o m vecka 52 år 2019/2020/2021

Andelen högkostnadsskydd ökade vid pandemins början v 12 - 22 år 2020. De som hade omfattande behandlingar slutförde dem och de som vanligen inte kom upp i högkostnadsskyddet gick inte. År 2021 var det något lägre inledningsvis men har sedan legat i stort sett på 2019 års nivå. Det verkar inte som om stora tandvårdsbehov har ökat eller börjat åtgärdas än med tanke på hur andelen högkostnadsskydd av utbetalt tandvårdsstöd har utvecklats.



# Förändringar av åtgärdsrapportering per åtgärdsgrupp år till v 52 år 2021 jämfört med år 2019 och 2020.

Smärt och sjukdomsbehandling minskade mest år 2020, där ingår tandstensborttagning som vanligaste åtgärderna.

Åtgärdstyper	Åtgärds- grupp	Antal	Skillnad		Skillnad	Skillnad
		åtgärder 2021	Skillnad antal åtgärd 2019	antal 2020	procent 2019	procent 2020
Diagnostik	100	7 029 753	-255 288	706 112	-4%	11%
Hälsofrämjande	200	1 012 691	79 635	169 182	9%	20%
Smärt- och sjukdomsbehandling	300	3 527 499	-310 468	458 616	-8%	15%
Tandutdragningar, operationer, implantat	400	828 892	40 018	102 430	5%	14%
Rotfyllningar	500	342 563	-25 092	3 108	-7%	1%
Käkfunktion, bettskena	600	73 082	6 200	9 633	9%	15%
Tandfyllningar	700	2 517 368	-190 467	220 326	-7%	10%
Kronor, protetik	800	858 047	-30 401	86 598	-3%	11%
Tandreglering, utbytesåtgärd	900	35 210	-6 560	-4 833	-15%	-12%
<b>Totalsumma</b>		<b>16 163 390</b>	<b>-686 084</b>	<b>1 751 172</b>	<b>-4%</b>	<b>12%</b>

# Förändring av åtgärdsserier per åldersgrupp jämfört med år 2019,

70+ är i stort sett tillbaka på samma nivå som 2019 vilket deras besöksfrekvens också gjort. 200 serien ökat över 2019 års nivå, Tandstensborttagning (207-209) står för hela ökningen medan för 300 serien där också samma moment ingår, har åtgärd 341 minskat mest. I 400 serien har implantatoperationer ökat mest, i gruppen 24-49 med 180 %, förklaringen ligger i nya tillstånd 5032. Tandläkarundersökningarna för 70 + är lite över men tandhygienistundersökningar har inte nått 2019 års nivå förutom. För de som är yngre har tandhygienistundersökningar större minskning än tandläkarundersökningarna. Är det någon som vill ha mer detaljerade uppgifter går det bra att höra av sig till [lars.j.sjodin@forsakringskassan.se](mailto:lars.j.sjodin@forsakringskassan.se)

Åtgärdserie	Åldersgrupp 70 +		Åldersgrupp 50-69		Åldersgrupp 24-49	
	2021	2020	2021	2020	2021	2020
100	1%	-22%	-5%	-12%	-5%	-9%
200	13%	-24%	10%	-6%	5%	-5%
300	-7%	-32%	-10%	-18%	-7%	-12%
400	8%	-17%	4%	-6%	3%	-2%
500	-2%	-15%	-7%	-8%	-10%	-5%
600	3%	-22%	7%	-7%	13%	0%
700	2%	-21%	-11%	-14%	-11%	-11%
800	-1%	-19%	-7%	-12%	1%	-4%
900	2%	-18%	-17%	-4%	-21%	1%
<b>Totalsumma</b>	<b>0%</b>	<b>-24%</b>	<b>-6%</b>	<b>-13%</b>	<b>-5%</b>	<b>-9%</b>