

Corona och besök i tandvården t o m v 41 år 2020

Hur efterfrågan på tandvård som rapporteras till det statliga tandvårdsstödet påverkats av Covid - 19 virus.

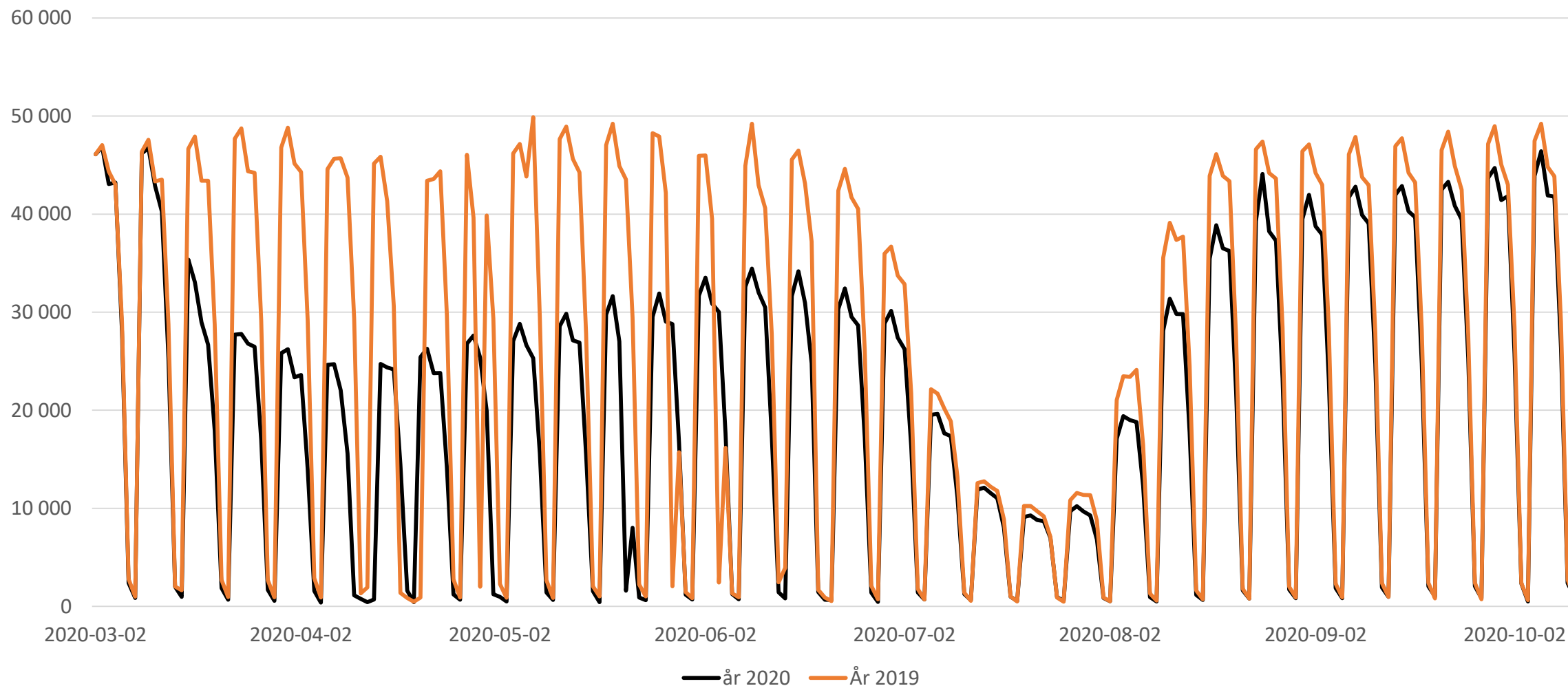
Uppgifter om tandvård för barn och unga upp till 24 år och regionernas särskilda tandvårdsstöd finns inte med.

Kontakt: lars.j.sjodin@forsakringskassan.se

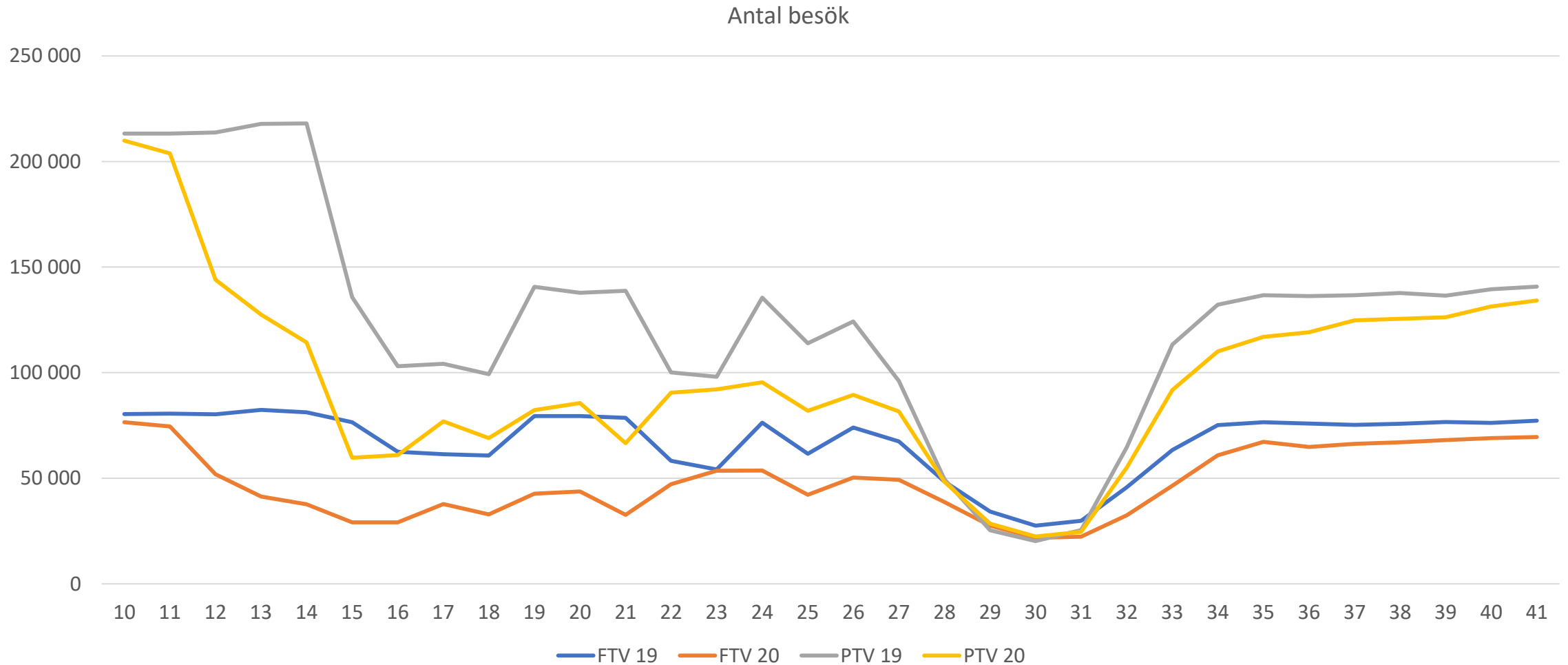
Antal besök per dag, den 2 mars – 11 oktober

2020 jämfört med år 2019.

Antal besök stiger sakta mot förra årets besöksfrekvens och ligger nu över 90 % de sista fem veckorna. Var 94 % vecka 41



Antal besök v 10 - 41 per vårdgivarkategori

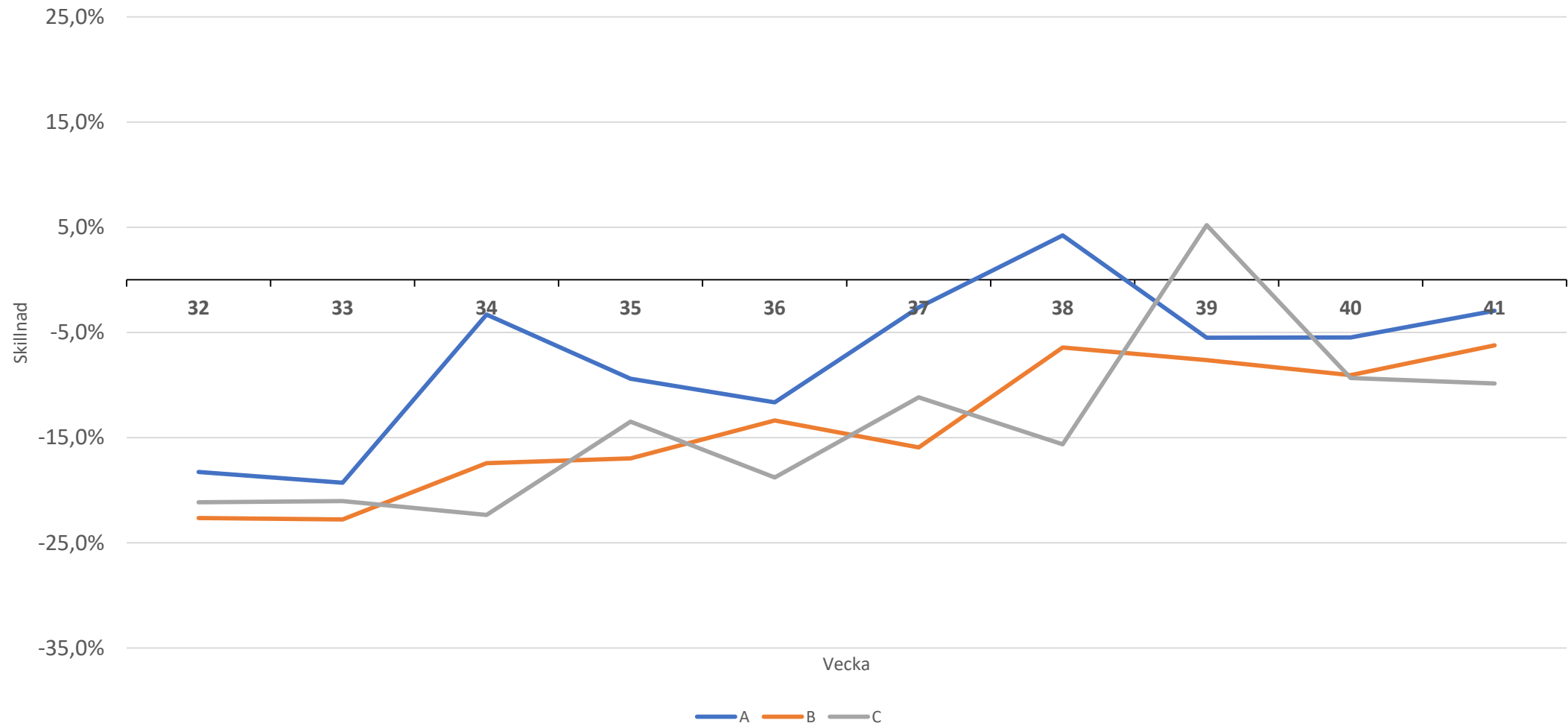


Skillnad i besöksfrekvens v 32- 41 jämfört med år 2019 per kommungrupp.

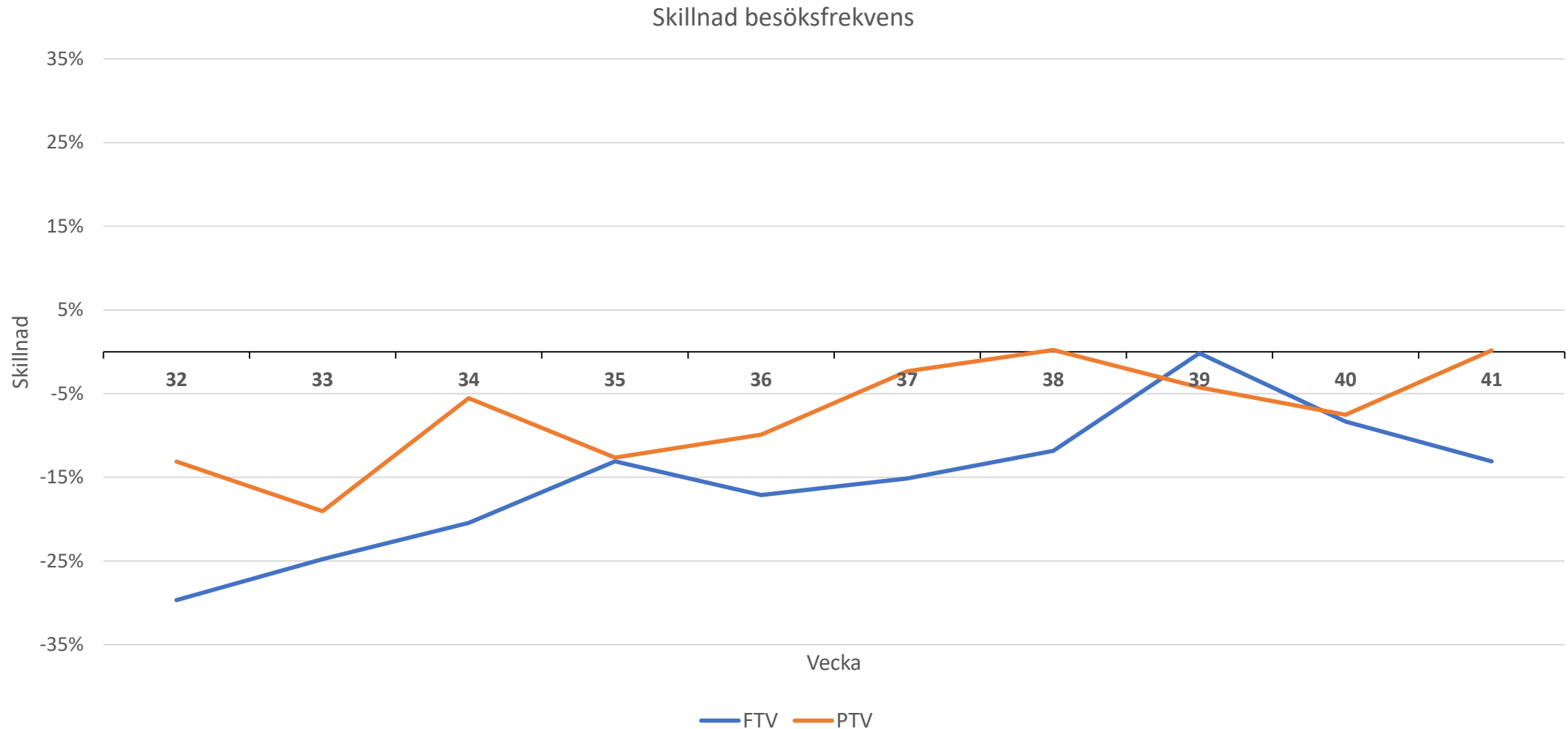
A. Storstäder och storstadsnära kommuner, -3% vecka 41

B. Större städer och kommuner nära större stad, -6 % vecka 41

C. Mindre städer/tätorter och landsbygdskommuner. -10 % vecka 41



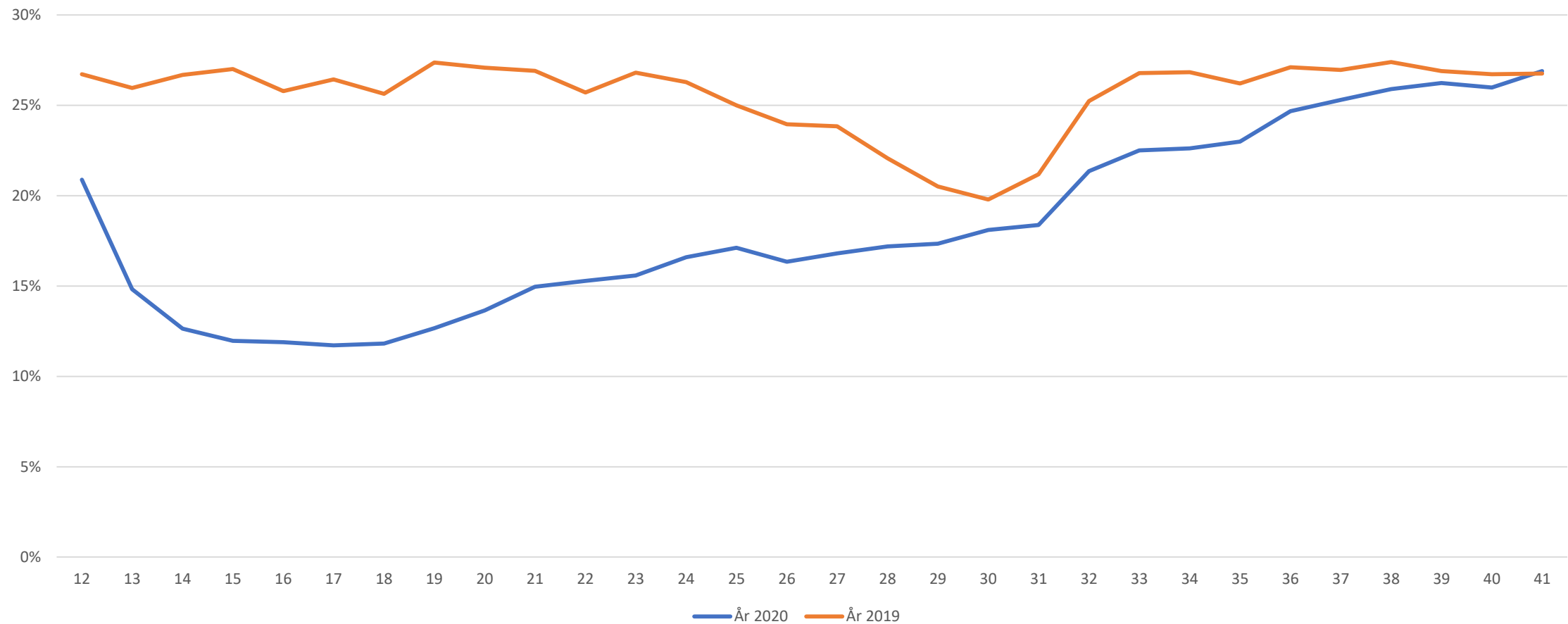
Skillnad i besöksfrekvens v 32 - 41 jämfört med år 2019 per vårdgivarkategori, Privattandvård och Folktandvård .



Andel patienter "70+" på besök per vecka år 2020/2019. Blå linje avser år 2020.

Totala antalet "70+ " på besök v 41 var 52 500 av 195 000 patienter och på samma nivå som ifjol

70+ besök



Besök per region och vårdgivare v 12 - 41

Vecka 12 – 41 år 2020 jämfört med år 2019. Skillnader mellan regioner samt Ftv och Ptv.

Största minskning i Dalarna och Gävleborg, minst i Norrbotten, Sörmland och Kronoberg

Totalt – 25 % (- 1 337 000 besök)
FTV – 29 %
PTV – 21 %

Region	FTV #	FTV %	PTV #	PTV %	Totalt	Totalt %
Blekinge	-18 221	-54%	-13 721	-18%	-31 942	-37%
Dalarna	-31 278	-60%	-26 676	-28%	-57 954	-41%
Gotland	-504	-2%	-5 908	-24%	-6 412	-18%
Gävleborg	-34 274	-44%	-23 555	-34%	-57 829	-40%
Halland	-11 088	-19%	-29 837	-22%	-40 925	-21%
Jämtland	-5 992	-25%	-8 724	-15%	-14 716	-20%
Jönköping	-20 401	-22%	-25 162	-22%	-45 563	-22%
Kalmar	-25 815	-44%	-17 222	-23%	-43 037	-32%
Kronoberg	-4 615	-11%	-12 791	-20%	-17 406	-16%
Norrbotten	-7 159	-15%	-3 742	-4%	-10 901	-10%
Skåne	-114 098	-49%	-95 183	-17%	-209 281	-27%
Stockholm	-119 265	-35%	-183 990	-16%	-303 255	-22%
Södermanland	-6 323	-6%	-23 418	-24%	-29 741	-16%
Uppsala	-26 939	-30%	-32 127	-26%	-59 066	-28%
Värmland	-31 501	-37%	-23 997	-26%	-55 498	-33%
Västerbotten	-18 191	-24%	-14 187	-18%	-32 378	-22%
Västernorrland	-10 387	-22%	-15 448	-15%	-25 835	-20%
Västmanland	-10 406	-20%	-25 893	-25%	-36 299	-23%
Västra Götaland	-44 569	-10%	-131 710	-22%	-176 279	-18%
Örebro	-5 205	-9%	-22 497	-23%	-27 702	-18%
Östergötland	-44 790	-60%	-37 290	-22%	-82 080	-36%
Summa	-591 021	-29%	-773 078	-21%	-1 364 099	-25%

Coronaeffekt år 2020, vecka 12 - 41

- 2,27 miljoner ej utförda åtgärder (- 14 %)
- 1,36 miljoner ej gjorda besök (- 25%)
- 2,0 miljarder kronor som inte använts till tandvård (-15 %)

- Vad har den frigjorda tiden och pengarna använts till?
 - Gäller både patienter och tandvårdare