

Corona och besök i tandvården t o m v 39 år 2020

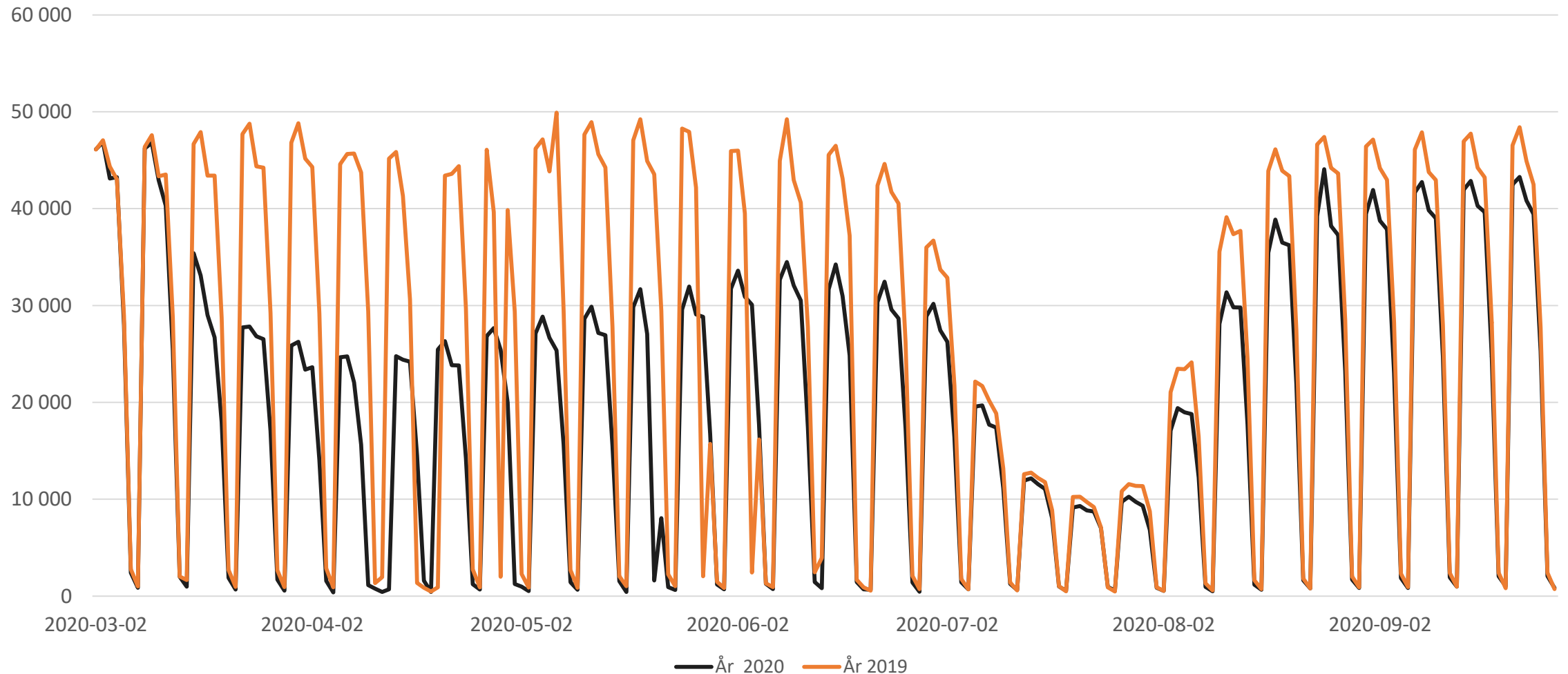
Hur efterfrågan på tandvård som rapporteras till det statliga tandvårdsstödet påverkats av Covid - 19 virus.

Uppgifter om tandvård för barn och unga upp till 24 år och regionernas särskilda tandvårdsstöd finns inte med.

Kontakt: lars.j.sjodin@forsakringskassan.se

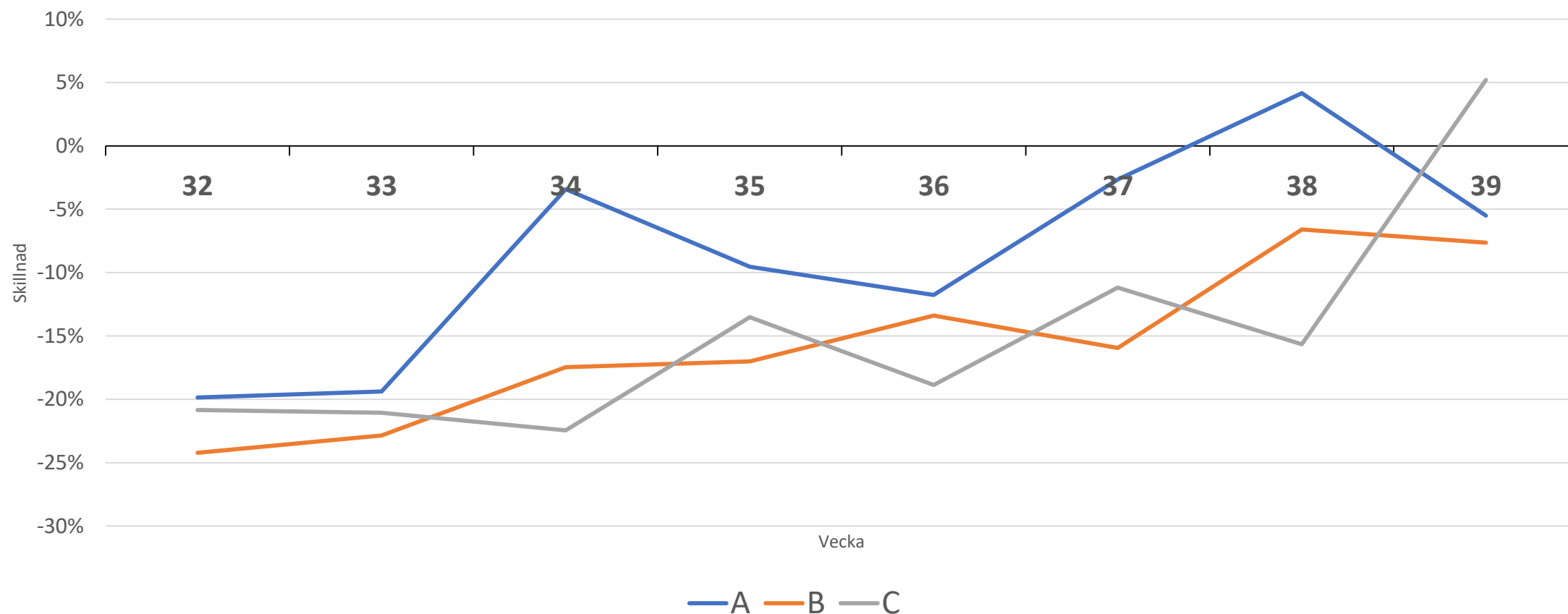
Antal besök per dag, den 2 mars – 27 sep 2020 jämfört med år 2019.

Besöken verkar ha stabiliserats runt 90 % av förra året för landet som helhet de sista tre veckorna.

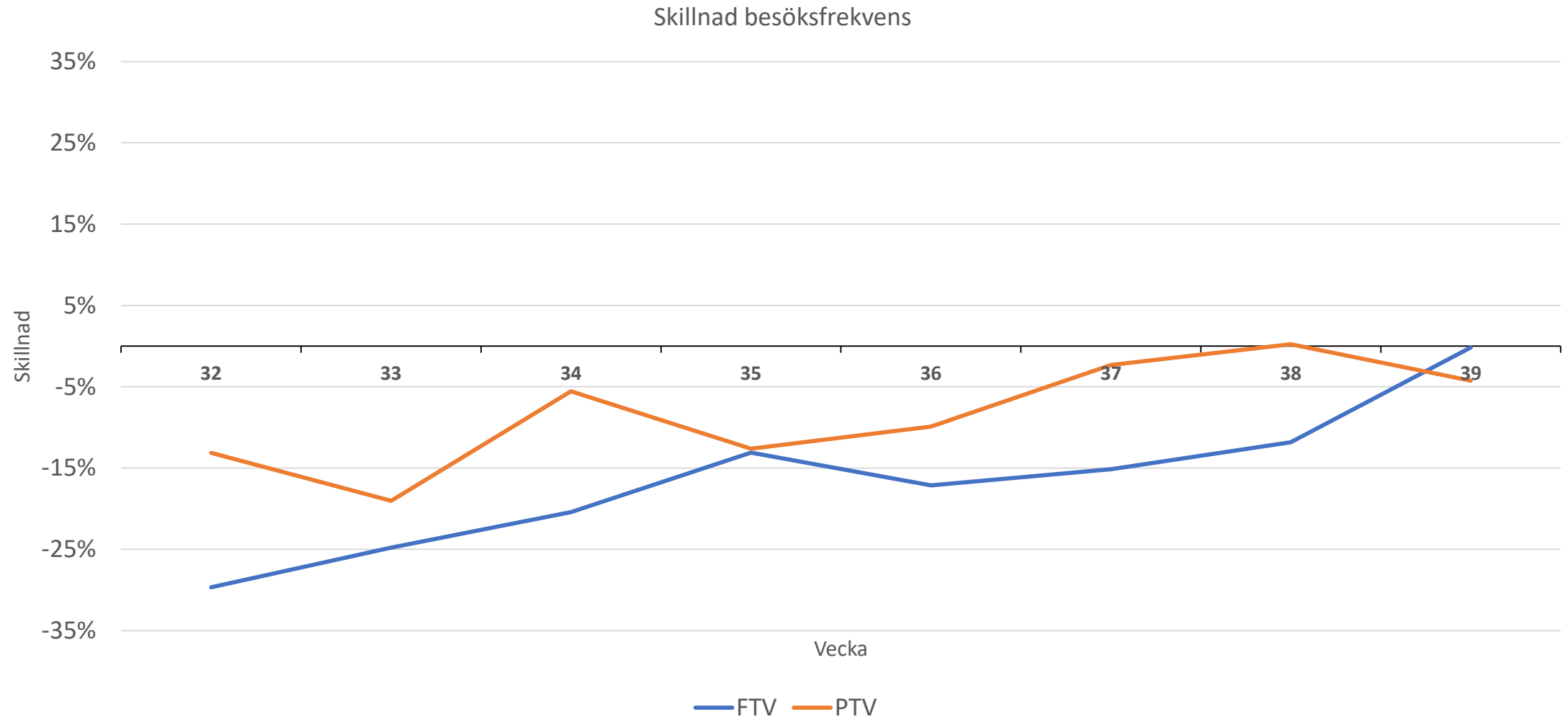


Skillnad i besöksfrekvens v 32- 39 jämfört med år 2019 per kommungrupp.

A. Storstäder och storstadsnära kommuner, B. Större städer och kommuner nära större stad, C. Mindre städer/tätorter och landsbygdskommuner.

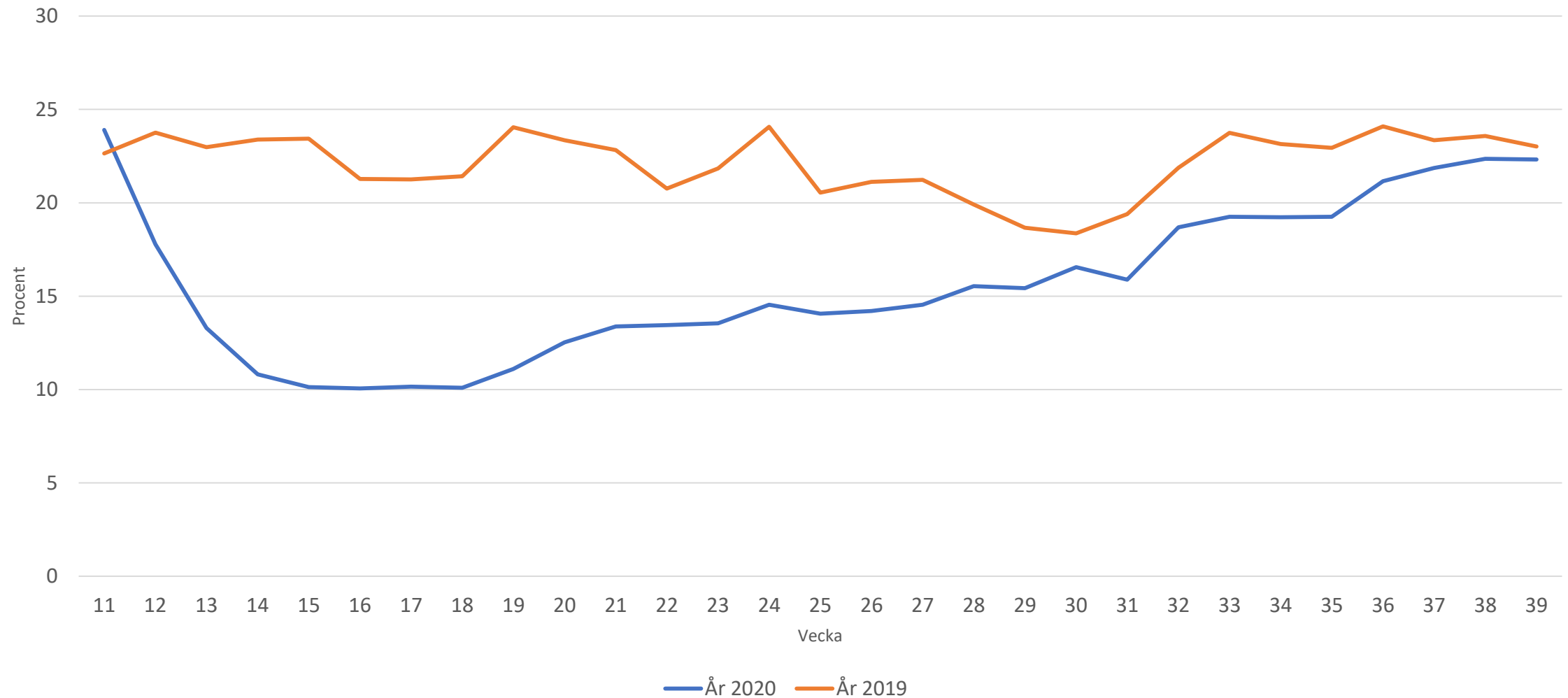


Skillnad i besöksfrekvens v 32 - 39 jämfört med år 2019 per vårdgivarkategori, Privattandvård och Folktandvård



Andel patienter "70+" på besök per vecka år 2020/2019. Blå linje avser år 2020.

Totala antalet "70+ " på besök var förra veckan 48 800 av 185 000 patienter.



Besök per region

Vecka 12 – 39 år 2020 jämfört med år 2019. Skillnader mellan regioner samt Ftv och Ptv.

Största minskning i Dalarna och Gävleborg, minst i Norrbotten, Sörmland och Kronoberg

Totalt – 26 % (- 1 337 000 besök)

FTV – 30 %

PTV – 22 %

Region	FTV #	FTV %	PTV #	PTV %	Totalt	Totalt %
Blekinge	-17 578	-56%	-13 226	-18%	-30 804	-38%
Dalarna	-29 729	-62%	-25 503	-28%	-55 232	-43%
Gotland	-681	-4%	-5 524	-24%	-6 205	-19%
Gävleborg	-32 506	-45%	-22 926	-35%	-55 432	-42%
Halland	-10 186	-19%	-29 557	-23%	-39 743	-22%
Jämtland	-5 463	-25%	-8 649	-16%	-14 112	-20%
Jönköping	-19 486	-22%	-24 788	-23%	-44 274	-23%
Kalmar	-25 098	-46%	-17 070	-25%	-42 168	-34%
Kronoberg	-4 573	-12%	-12 521	-21%	-17 094	-17%
Norrbotten	-6 828	-15%	-4 272	-5%	-11 100	-10%
Skåne	-111 651	-51%	-95 386	-18%	-207 037	-28%
Stockholm	-117 451	-37%	-180 872	-17%	-298 323	-24%
Södermanland	-6 280	-7%	-22 944	-25%	-29 224	-17%
Uppsala	-26 218	-31%	-31 445	-27%	-57 663	-30%
Värmland	-31 078	-40%	-23 346	-28%	-54 424	-34%
Västerbotten	-17 020	-24%	-14 000	-19%	-31 020	-23%
Västernorrland	-10 045	-23%	-15 026	-16%	-25 071	-21%
Västmanland	-10 159	-21%	-24 832	-26%	-34 991	-24%
Västra Götaland	-45 712	-11%	-128 944	-23%	-174 656	-19%
Örebro	-5 489	-10%	-22 288	-25%	-27 777	-19%
Östergötland	-43 476	-63%	-36 761	-23%	-80 237	-38%
Summa	-576 707	-30%	-759 880	-22%	-1 336 587	-26%

Intäkter per region och vårdgivare

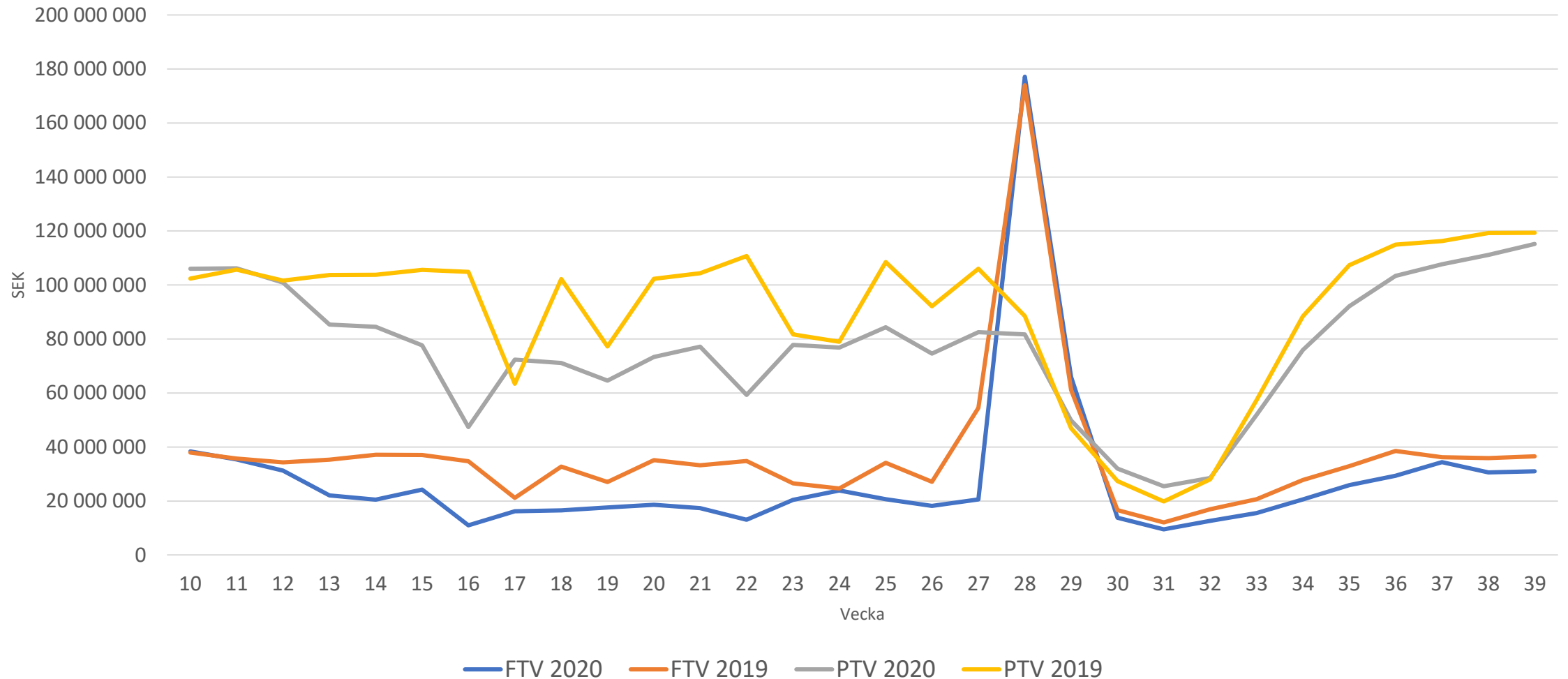
Ändring i intäkter från patienter med statligt stöd från v.1 – 39 år 2020 jämfört med år 2019, per region.

Sammanlagt minskade intäkter med 1,97 mdr kronor ca -15 % sedan årets början.

Region	FTV (SEK)	FTV %	PTV (SEK)	PTV %
Blekinge	-26 872 069	-38%	-23 755 707	-10%
Dalarna	-42 017 843	-41%	-39 923 999	-16%
Gotland	-814 154	-2%	-10 939 151	-17%
Gävleborg	-43 564 558	-29%	-34 491 383	-19%
Halland	-18 188 765	-16%	-39 982 330	-12%
Jämtland	-7 586 276	-15%	-13 203 450	-9%
Jönköping	-36 400 753	-20%	-30 098 405	-10%
Kalmar	-33 728 947	-27%	-23 635 604	-14%
Kronoberg	-7 392 190	-9%	-17 895 553	-11%
Norrbottnen	-21 573 343	-20%	1 074 594	2%
Skåne	-186 512 666	-38%	-112 759 544	-7%
Stockholm	-154 295 373	-23%	-302 893 789	-8%
Södermanland	-3 422 699	-1%	-37 775 750	-13%
Uppsala	-29 980 048	-16%	-58 730 774	-17%
Värmland	-32 217 012	-21%	-29 106 386	-13%
Västerbotten	-32 263 592	-22%	-14 506 069	-3%
Västernorrland	-15 004 294	-18%	-17 974 975	-8%
Västmanland	-19 102 251	-19%	-34 959 479	-10%
Västra Götaland	-72 289 150	-9%	-200 861 887	-11%
Örebro	-8 754 614	-8%	-26 602 877	-11%
Östergötland	-66 269 237	-45%	-46 546 972	-10%
Totalsumma	-858 249 834	-21%	-1 115 569 489	-11%

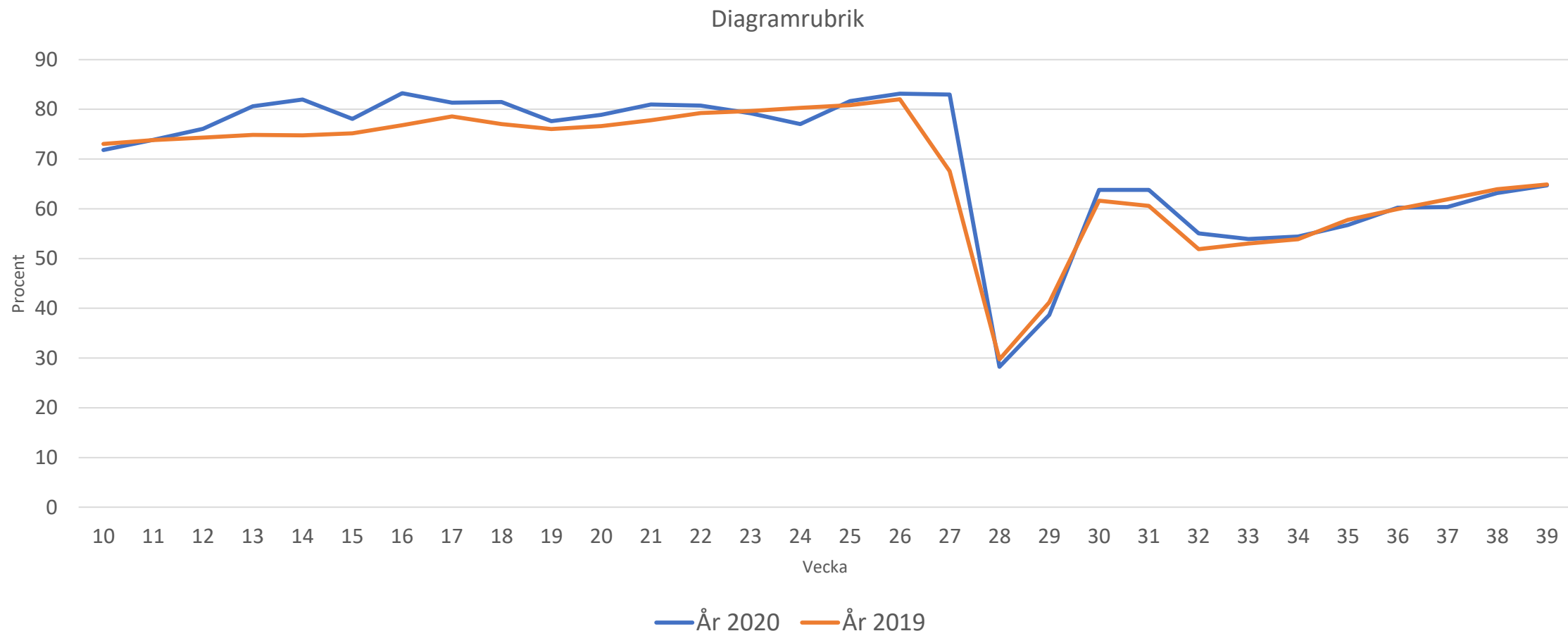
Utbetalt tandvårdsstöd (SEK) – vecka 10 – 39

Preliminärt - 667 mkr mindre (-14 %) tandvårdsstöd t o m v 39 jämfört med föregående år. Toppen v. 28 beror på att ATB för dem med abonnemang betalas ut då.



Andel högkostnadsskydd av utbetalt tandvårdsstöd vecka 12 - 39, år 2020 jämfört med samma tid år 2019.

Dippen v. 28 beror på utbetalning av ATB och att patienter under sommaren sällan gör omfattande behandlingar.

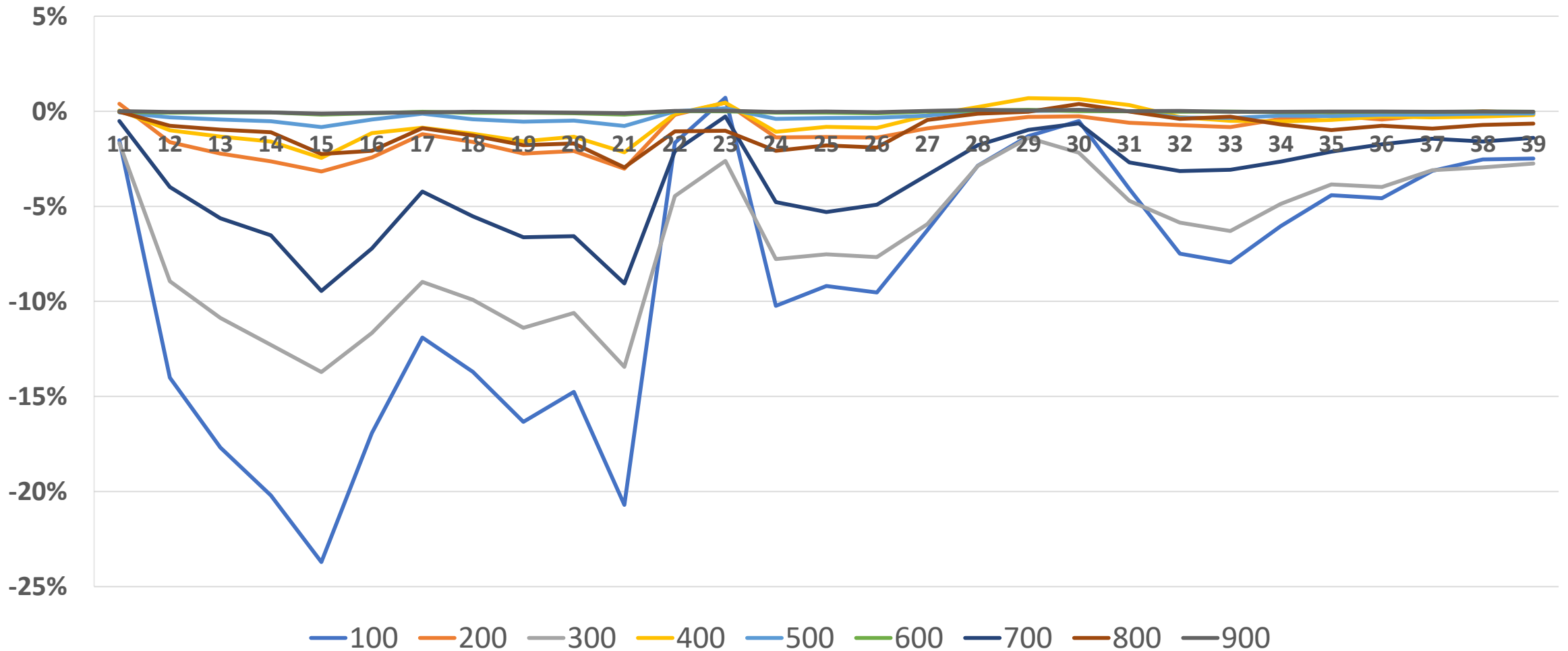


Förändringar av åtgärdsrapportering per åtgärdsgrupp vecka 12 – 39 år 2020 jämfört med samma tid år 2019.

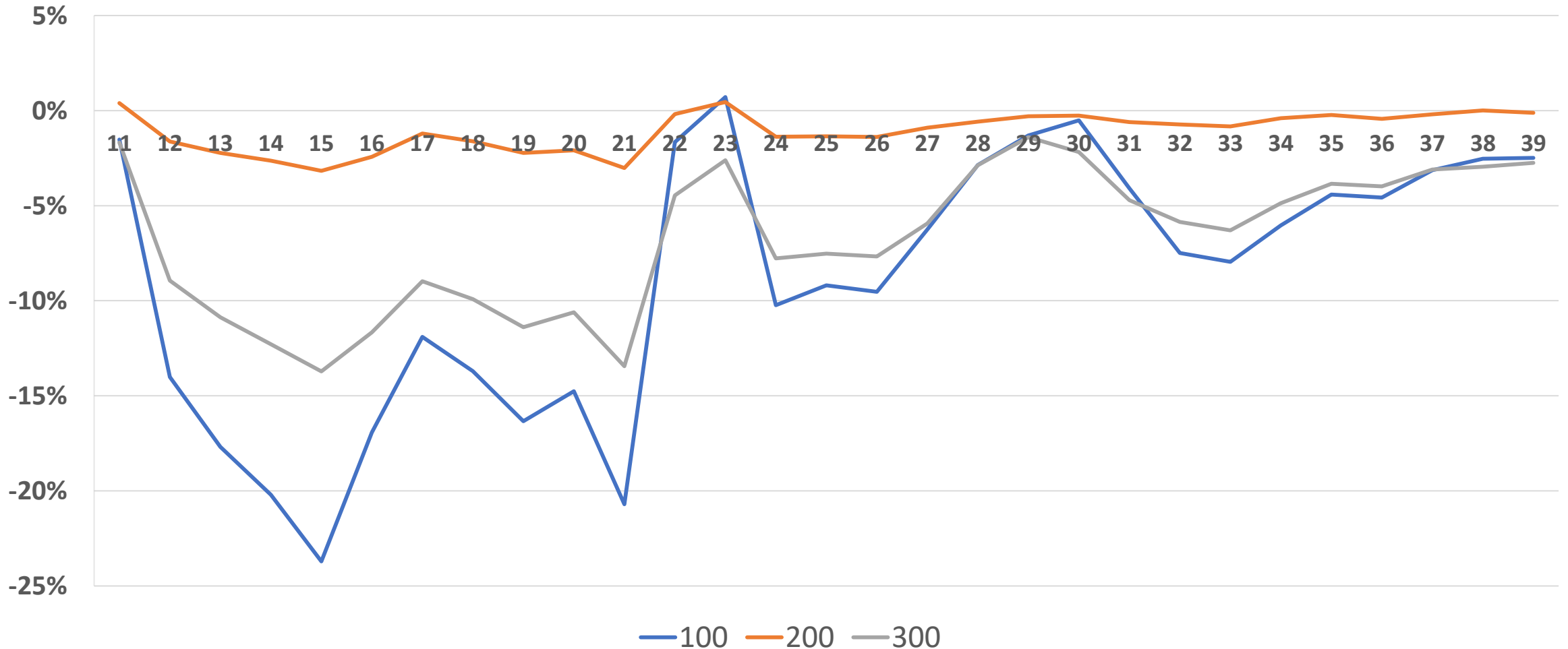
Smärt och sjukdomsbehandling minskade mest, där ingår tandstensborttagning som vanligaste åtgärderna.

Åtgärdsgrupp	Åtgärds- grupp	Antal åtgärder 2019	Antal åtgärder 2020	Skillnad antal åtgärd	Skillnad procent
Diagnostik	100	4 456 206	5 330 810	-874 604	-16 %
Hälsofrämjande	200	585 512	671 041	-85 529	-13 %
Smärt- och sjukdomsbehandling	300	2 129 035	2 788 902	-659 867	-24 %
Tandutdragningar, operationer, implantat	400	510 126	579 997	-69 871	-11 %
Rotfyllningar	500	241 523	271 696	-30 173	-11 %
Käkfunktion, bettskena	600	42 939	47 589	-4 650	-9 %
Tandfyllningar	700	1 603 480	1 986 644	-383 164	-19 %
Kronor, protetik	800	526 101	637 024	-110 923	-16 %
Tandreglering	900	28 618	30 617	-1 999	-3 %
Totalsumma		10 123 540	12 344 320	-2 220 780	-14 %

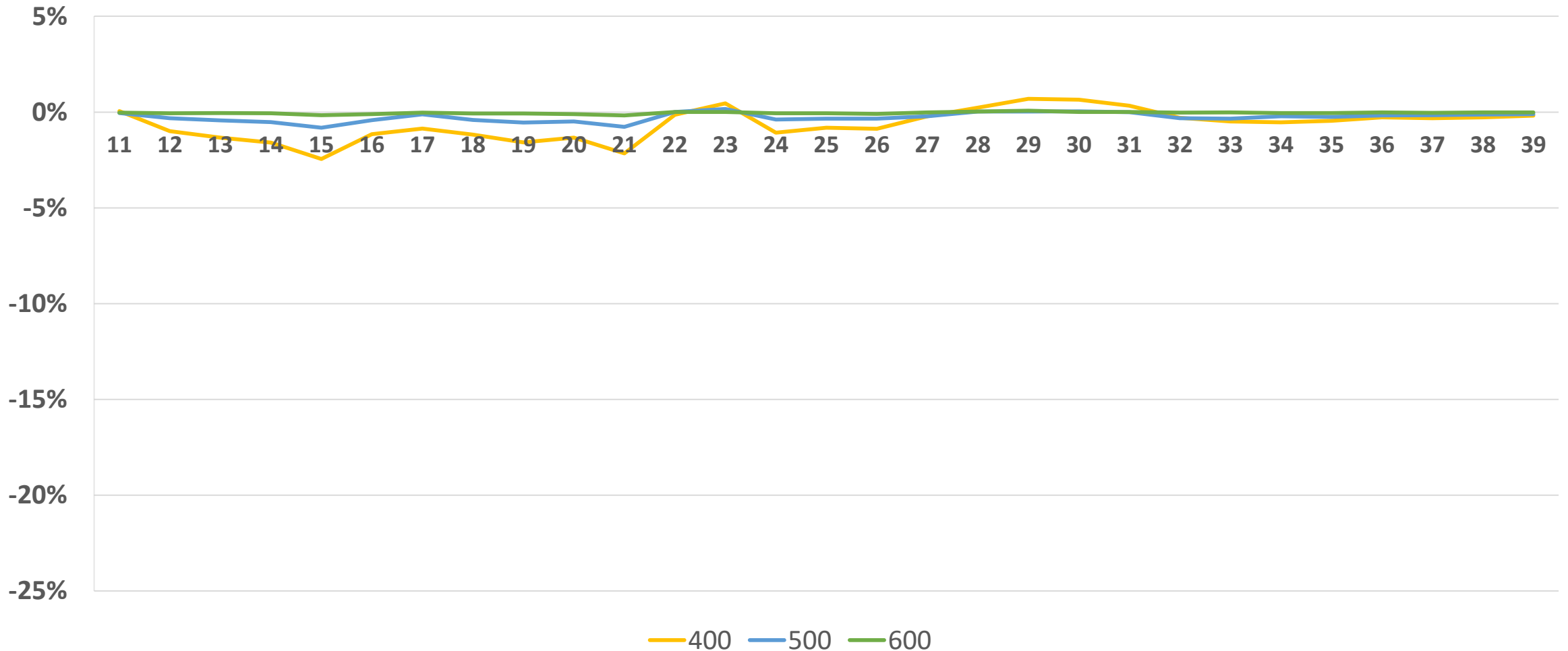
Förändring av frekvens åtgärder per åtgärdsgrupp v.11 – 39 år 2020 jämfört med 2019. Coronan och besöksfrekvensen har påverkat åtgärdernas tillämpning olika.



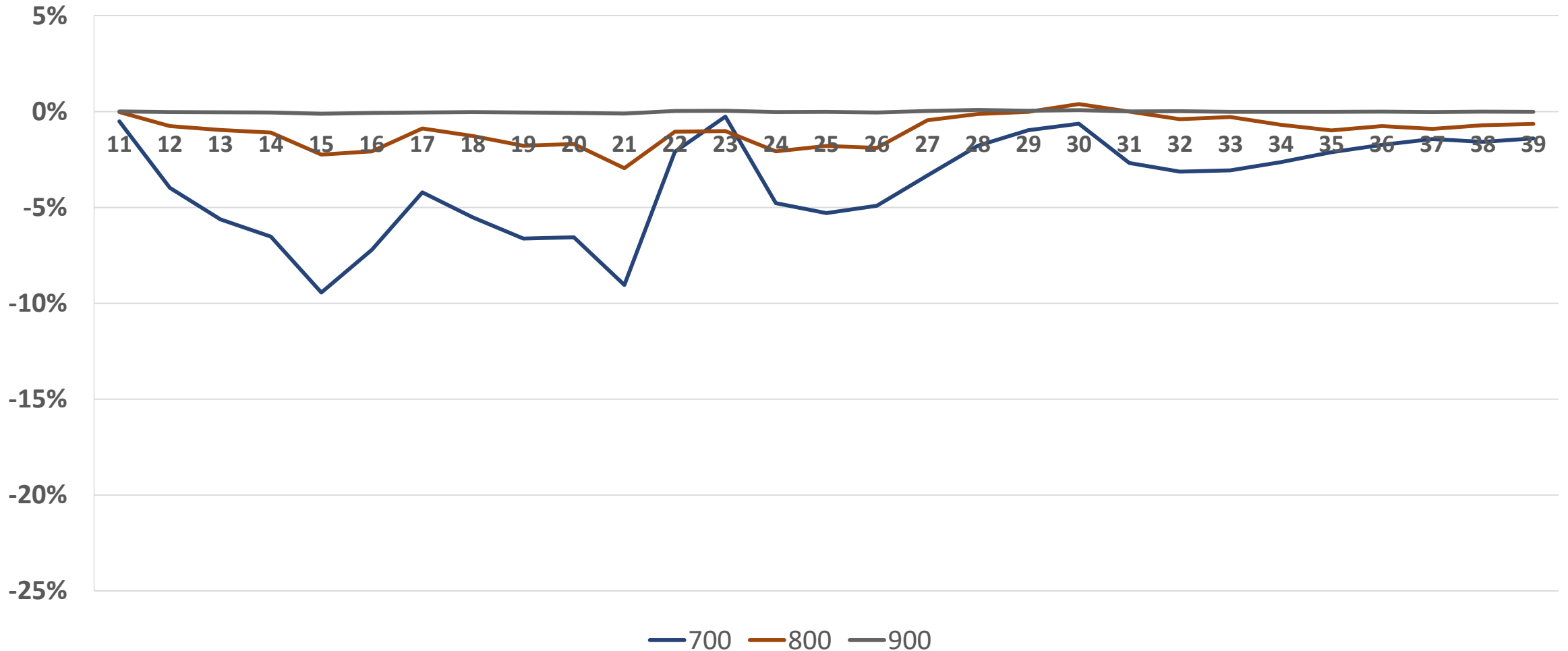
Förändring av frekvens åtgärder per åtgärdsgrupp v.11 – 39 år 2020 jämfört med 2019.100 – undersökningar och röntgen, 200 - hälsofrämjande, 300 – sjukdomsbehandling inklusive tandstensborttagning



Förändring av frekvens åtgärder per åtgärdsgrupp v.11 – 39 år 2020 jämfört med 2019. 400 – tanduttagningar och operationer inkl implantat, 500 – rotfyllningar, 600 - bettskenor



Förändring av frekvens åtgärder per åtgärdsgrupp v.11 – 39 år 2020 jämfört med 2019. 700- fyllningar, 800 – kronor, broar, proteser, 900 - tandreglering



Coronaeffekt år 2020, vecka 1-39

- 2,22 miljoner ej utförda åtgärder (- 14 %)
- 1,33 miljoner ej gjorda besök (- 20%)
- 1,97 miljarder kronor som inte använts till tandvård (-15 %)