

Corona vecka 23 år 2020

Hur efterfrågan på tandvård som rapporteras till det statliga tandvårdsstödet påverkats av Covid - 19 virus.

Vecka 23 i år är inte jämförbar med v 23 ifjol på grund av Nationaldagen, den 6:e juni, som då inföll en torsdag. En "klämfredag" var möjlig att "ta ut" ifjol. I år inföll 6:e juni på en lördag, som ni kanske märkte.

Uppgifter om tandvård för barn och unga upp till 24 år och regionernas särskilda tandvårdsstöd finns inte med.

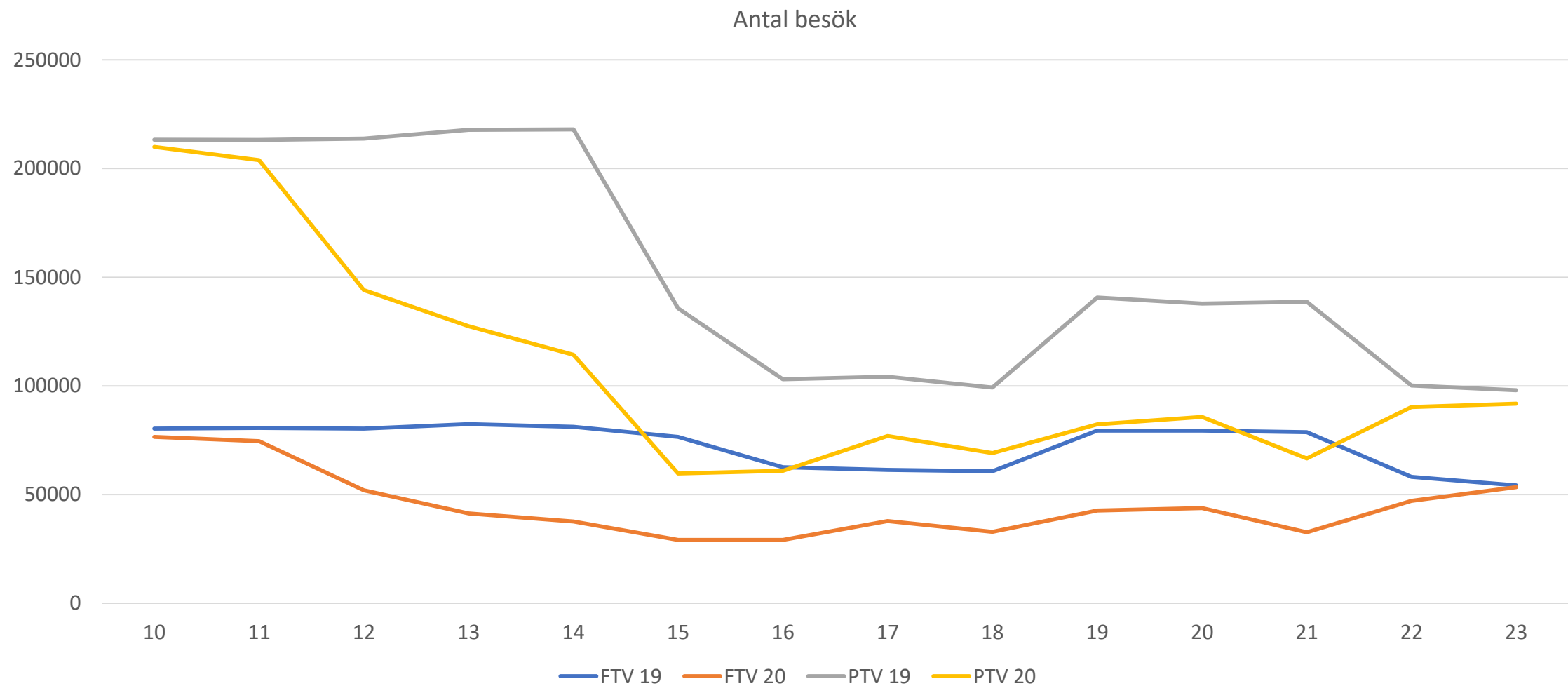
Kontakt: lars.j.sjodin@forsakringskassan.se

Patienter, besök, vårdgivarintäkter vecka 23 år 2020

Vecka 23 var en kortare vecka förra året p g a 6:e juni. Vecka 23 i år verkar nationaldagen ha firats på lördag. Beakta det vid jämförelsen med förra året och förra veckan.

Rubrik	Resultat v. 22 år 2020 (antal)	Skillnad jämfört med v. 22 år 2019 (antal)	Ändring jämfört med v. 22 år 2019	Ändring sen förra veckan
Patienter	140 000	-7 500	- 5 %	+6%
Besök	145 000	-7 000	- 5 %	+6%
VG – intäkter (SEK)	293 000 000	-18 000 000	- 4 %	+2%

Antal besök per vecka, v. 10-23 år 2019/2020

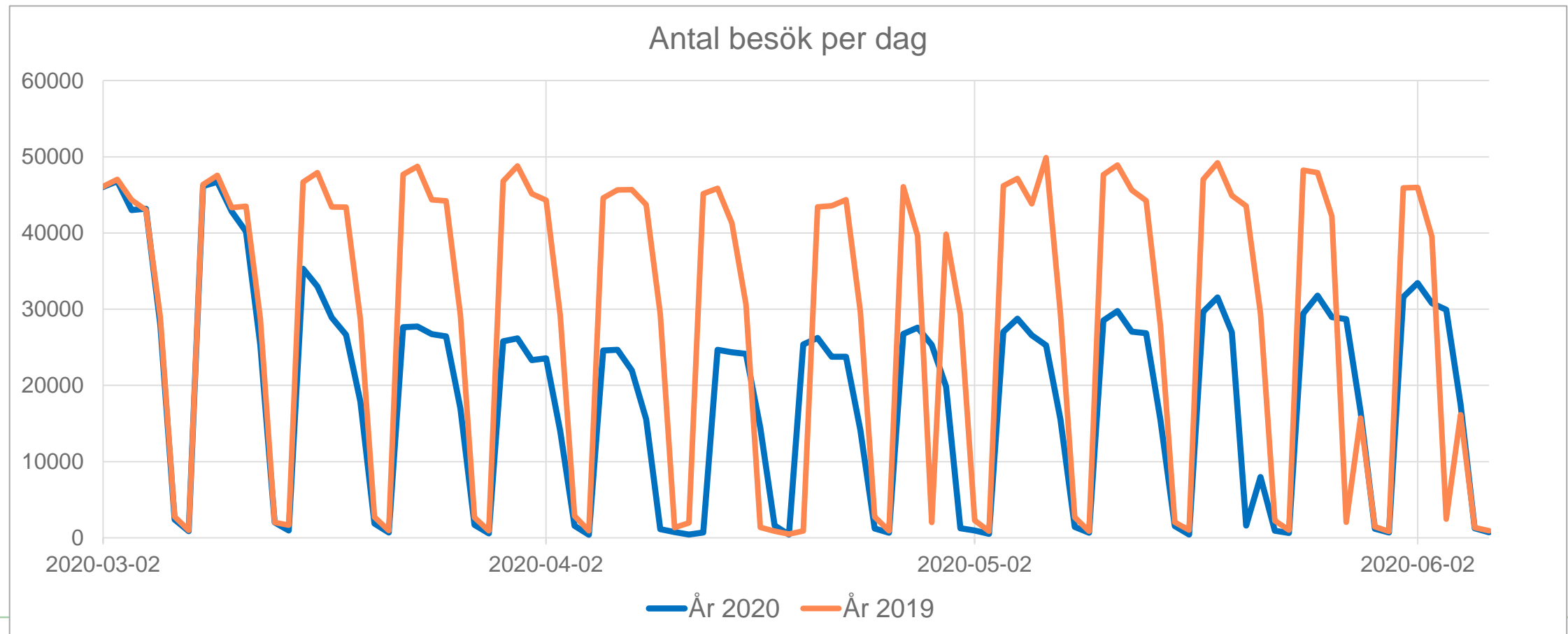


Ändring av antal besök vecka 14 - 22, jämförelse år 2020 med år 2019

Vecka	Ändring FTV	Ändring PTV
16	-54%	-41%
17	-38%	-26%
18	-46%	-30%
19	-46%	-41%
20	-45%	-38%
21	-58%	-52%
22	-19%	-10%
23	-2%	-6%
Sedan 1 jan 2020	-25%	-19%

Antal besök per dag, den 2 mars – 7 juni 2020 jämfört med år 2019.

Antal besök per dag ökar, tisdag den 2 juni cirka 33 400, det högsta sen 16 mars 2019. Här framgår tydligt effekterna av helgdagar på besöksfrekvensen. T ex att 6 juni i fjol inföll på en torsdag och att det medförde minskad produktion v 23 år 2019.



Andel patienter "70+" på besök per vecka år 2020/2019. Blå linje avser år 2020.

Andelen 70+ ökar, Totala antalet "70+ " på besök var förra veckan 22 000 av 140 000 patienter

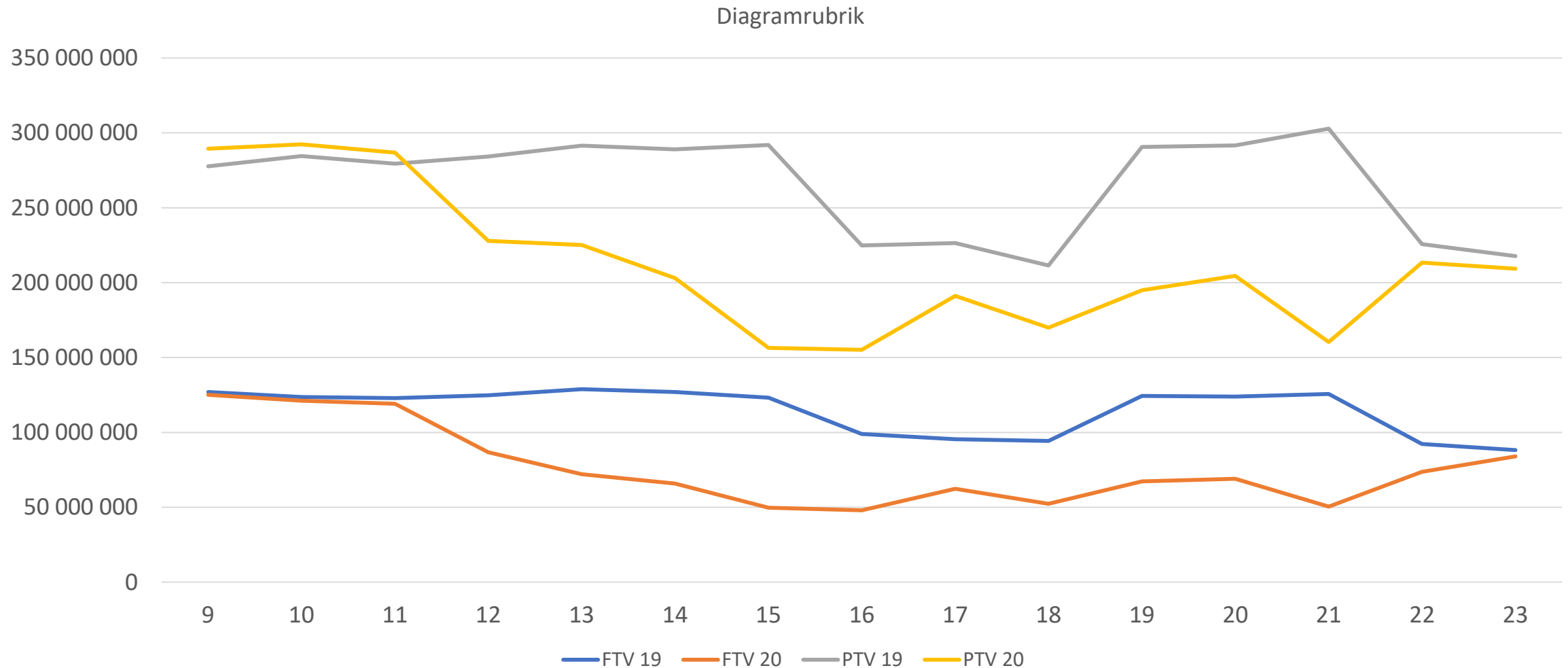


Besök per region vecka 19 till 23 år 2020 jämfört med år 2019.

Skillnader mellan regioner samt Ftv och Ptv. Kom ihåg att v 23 ifjol hade 6:e juni på en torsdag och många tog ledigt torsdag-fredag förra året. Kolla besöksfrekvensen per dag på bild 5.

Region	F v 19	P v 19	F v 20	P v 20	F v 21	P v 21	F v 22	P v 22	F v 23	P v 23
Blekinge	-79%	-37%	-83%	-32%	-86%	-56%	-69%	-17%	-66%	11%
Dalarna	-80%	-44%	-78%	-43%	-83%	-59%	-66%	-17%	-64%	-8%
Gotland	0%	-44%	-27%	-44%	-25%	-57%	45%	3%	50%	-37%
Gävleborg	-48%	-54%	-48%	-48%	-68%	-64%	-44%	-20%	-40%	-21%
Halland	-21%	-46%	-19%	-40%	-42%	-51%	11%	-10%	10%	-3%
Jämtland	-29%	-27%	-34%	-25%	-47%	-53%	-7%	6%	0%	12%
Jönköping	-18%	-40%	-25%	-38%	-50%	-54%	0%	-5%	14%	0%
Kalmar	-79%	-40%	-78%	-36%	-81%	-56%	-74%	-6%	-32%	-5%
Kronoberg	-24%	-35%	-18%	-32%	-47%	-55%	6%	-9%	25%	4%
Norrbottnen	-10%	-22%	-26%	-17%	-25%	-41%	-11%	9%	70%	12%
Skåne	-94%	-34%	-93%	-32%	-93%	-47%	-89%	-8%	-31%	-2%
Stockholm	-54%	-40%	-51%	-36%	-61%	-50%	-30%	-6%	-8%	-5%
Södermanland	-20%	-49%	-12%	-44%	-38%	-55%	41%	-18%	44%	-10%
Uppsala	-69%	-49%	-51%	-44%	-62%	-55%	-16%	-23%	0%	-18%
Värmland	-76%	-44%	-72%	-45%	-70%	-60%	-34%	-19%	-10%	-11%
Västerbotten	-36%	-46%	-30%	-46%	-53%	-52%	-11%	-20%	2%	-11%
Västernorrland	-22%	-37%	-22%	-36%	-37%	-47%	5%	20%	0%	3%
Västmanland	-42%	-46%	-46%	-39%	-45%	-52%	-9%	-17%	-11%	-16%
Västra Götaland	-15%	-46%	-14%	-42%	-40%	-54%	27%	-16%	29%	-13%
Örebro	-12%	-51%	-12%	-46%	-30%	-57%	21%	-17%	28%	-5%
Östergötland	-86%	-42%	-86%	-41%	-88%	-56%	-71%	-12%	-66%	-13%
Hela landet	-44%	-42%	-44%	-38%	-56%	-54%	-18%	-10%	-3%	-6%

Summa debiterade vårdgivarpriser (SEK) per vecka år 2020 och 2019 fördelat på Folktandvård och Privat tandvård



Ändring i debiterade vårdgivarpriser (intäkter) v.15-23 år 2020 jämfört med år 2019 samma veckor (Kom ihåg att v 23 var en ”kortvecka” år 2019 så jämförelse inte riktigt möjlig)

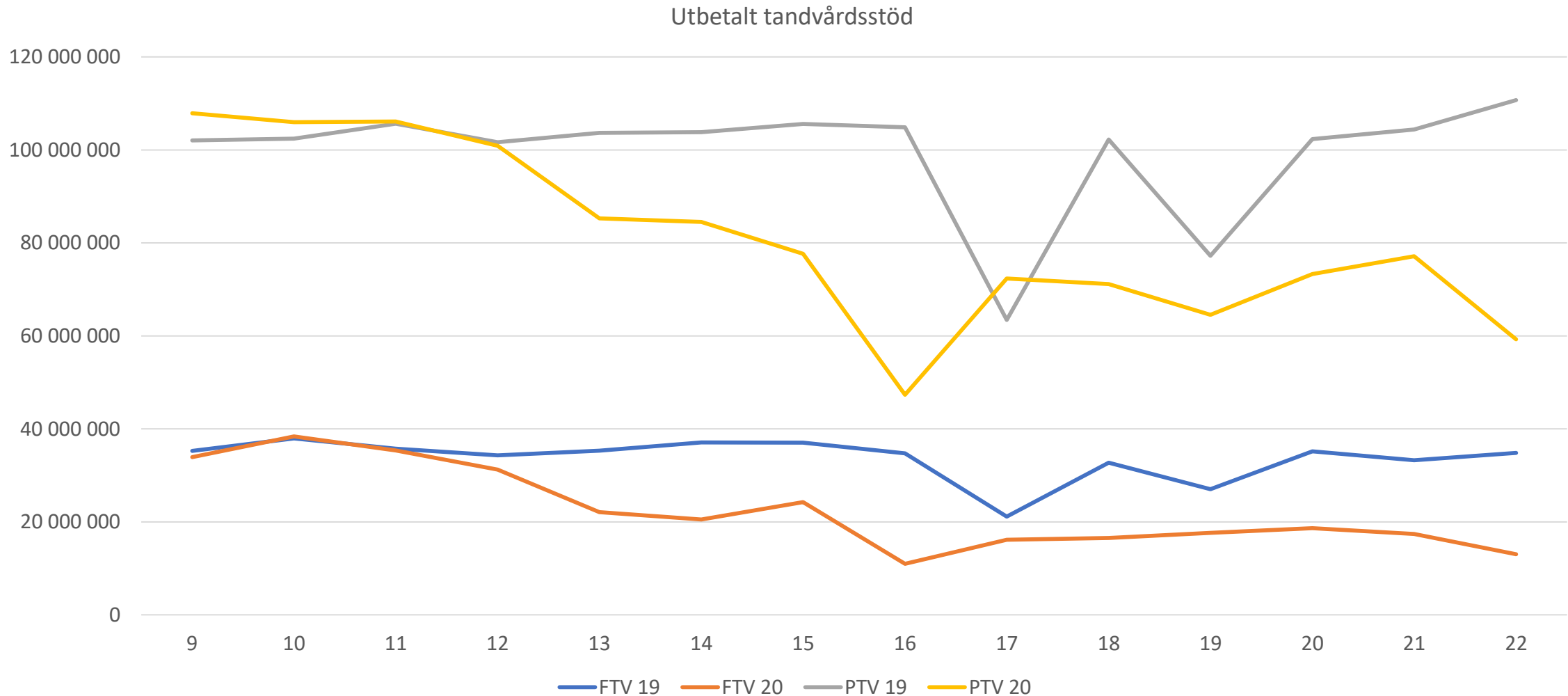
Vecka	FTV (SEK)	%	PTV (SEK)	%
15	-73 488 588	-60%	-135 502 381	-46%
16	-50 953 261	-52%	-69 698 251	-31%
17	-33 012 078	-35%	-35 262 853	-16%
18	-41 875 357	-44%	-41 537 037	-20%
19	-56 999 314	-46%	-95 617 965	-33%
20	-54 818 855	-44%	-87 127 496	-30%
21	-75 187 157	-60%	-142 482 617	-47%
22	-18 577 519	-20%	-12 335 905	-5%
23	-4 271 746	-5%	-8 437 381	-4%
Summa	-409 183 875	-41%	-628 001 885	-26%

Ändring i debiterade
vårdgivarpriser (intäkter)
från v.1 fram till v. 23
år 2020 jämfört med år
2019, per region.
Sämmanlagt minskade
intäkterna med 1,384 mdr
kronor

Region	FTV (SEK)	FTV %	PTV (SEK)	PTV %
Blekinge	-14 964 006	-34%	-14 947 639	-17%
Dalarna	-23 316 693	-37%	-19 191 357	-15%
Gotland	-732 859	-3%	-6 346 767	-18%
Gävleborg	-20 232 288	-20%	-22 598 664	-22%
Halland	-11 611 809	-15%	-27 634 677	-14%
Jämtland	-4 115 007	-13%	-7 113 111	-8%
Jönköping	-21 679 771	-19%	-20 548 822	-13%
Kalmar	-22 877 835	-31%	-14 360 983	-12%
Kronoberg	-5 790 629	-12%	-12 688 185	-13%
Norrbottn	-16 107 928	-22%	185 540	0%
Skåne	-149 695 191	-49%	-87 798 690	-11%
Stockholm	-114 277 086	-28%	-248 170 265	-15%
Södermanland	-3 923 605	-3%	-25 561 222	-18%
Uppsala	-22 480 458	-19%	-39 545 480	-21%
Värmland	-22 665 496	-24%	-16 288 217	-13%
Västerbotten	-25 039 669	-28%	-9 780 780	-11%
Västernorrland	-9 346 585	-18%	-9 474 280	-8%
Västmanland	-13 725 130	-22%	-20 166 328	-13%
Västra Götaland	-46 016 145	-8%	-138 211 487	-16%
Örebro	-3 545 019	-5%	-18 816 971	-15%
Östergötland	-39 897 338	-42%	-33 223 782	-14%
Totalsumma	-592 040 547	-22%	-792 282 167	-14%

Utbetalt tandvårdsstöd (SEK) – vecka 9 – 22

Uppgift om vecka 23 kommer nästa vecka. Preliminärt -434 mkr mindre (-16%) tandvårdsstöd t o m v 23 jämfört med föregående år.

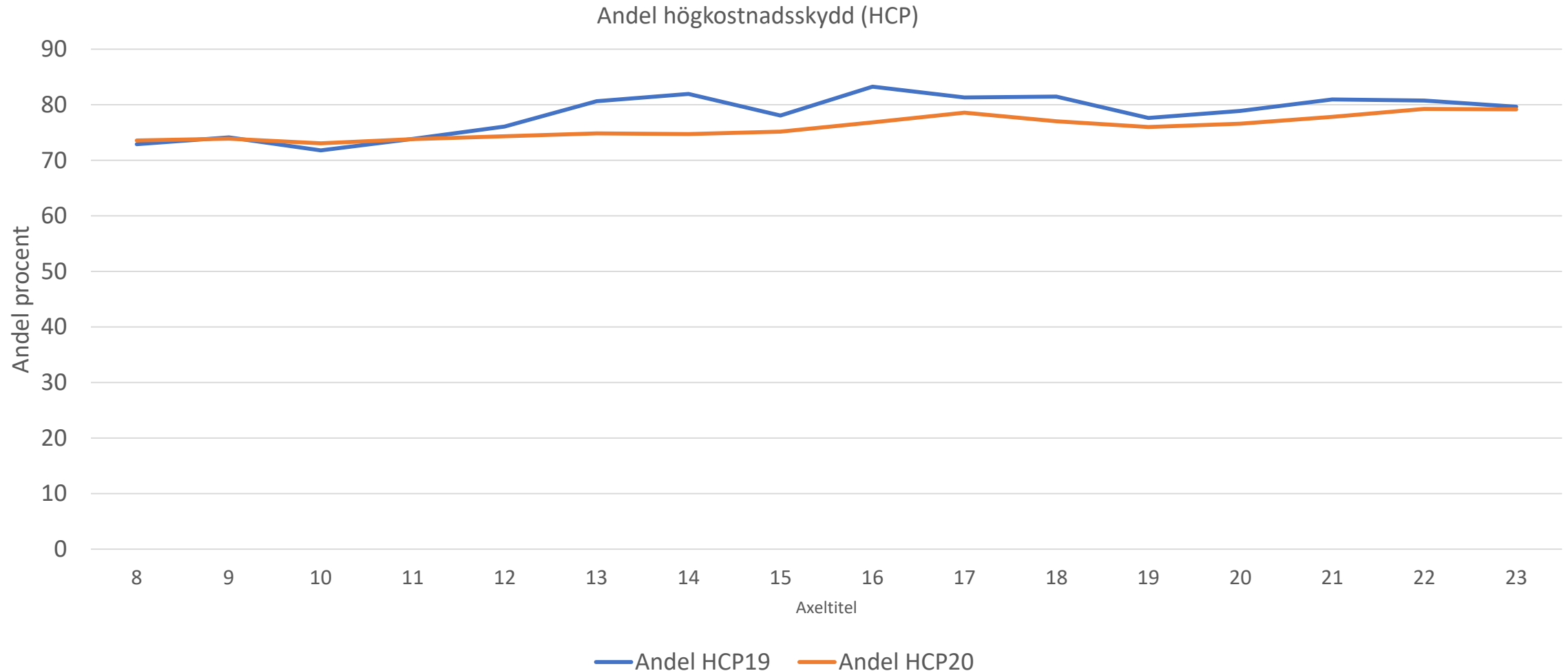


Utbetalt tandvårdsstöd 2020 jämfört med 2019

Uppgift om vecka 22 kommer nästa vecka pga eftersläpning av data,

Vecka	Ändring FTV	Ändring PTV
16	-68%	-55%
17	-23%	14%
18	-49%	-30%
19	-35%	-16%
20	-47%	-28%
21	-48%	-26%
22	-63%	-46%
Sen 1 jan 2020	-22%	-13%

Andel högkostnadsskydd av utbetalt tandvårdsstöd vecka 9 - 23, år 2020 jämfört med samma tid år 2019



Förändringar av åtgärdsrapportering per åtgärdsgrupp vecka 12 – 23 år 2020 jämfört med samma tid år 2019.

Smärt och sjukdomsbehandling minskade mest minst behandling vid käkfunktionsstörning, t ex bettskena.

Åtgärdsstyper	Åtgärds- grupp	Antal åtgärde 2019	Antal åtgärde 2020	Skillnad antal åtgärd	Skillnad procent
Diagnostik	100	1 710 050	1 101 173	-608 877	-34%
Hälsofrämjande	200	222 479	144 058	-78 421	-33%
Smärt- och sjukdoms- behandling	300	911 087	496 728	-414 359	-44%
Tandutdragningar, operationer, implantat	400	190 704	138 422	-52 282	-26%
Rotfyllningar	500	88 461	70 960	-17 501	-19%
Käkfunktion, bettskena	600	16 589	13 423	-3 166	-18%
Tandfyllningar	700	663 002	426 535	-236 467	-34%
Kronor, protetik	800	225 548	163 621	-61 927	-27%
Tandreglering	900	10 212	8 121	-2 091	-19%
Totalsumma		4 038 132	2 563 041	-1 475 091	-28%