

# Socialförsäkringen i siffror 2017



Försäkringskassan 2017  
ISSN: 1650-2248  
ISBN: 978-91-7500-399-3  
FK 141  
Grafisk form: Folke Johansson och Evelina Waldemarsson  
Grafisk produktion: Kristina Malm  
Tryckeri: TMG Tabergs, 2017  
Typsnitt: Neue Haas Grotesk, Chronicle

Försäkringskassan  
103 51 Stockholm  
Telefon 08-786 90 00  
E-post: [huvudkontoret@forsakringskassan.se](mailto:huvudkontoret@forsakringskassan.se)  
Mer statistik om socialförsäkringen finns på Försäkringskassans  
webbplats [www.forsakringskassan.se/statistik](http://www.forsakringskassan.se/statistik)

Socialförsäkringen i siffror 2017 kan beställas via Försäkringskassans  
webbplats [www.forsakringskassan.se](http://www.forsakringskassan.se).  
Priset är 120 kronor exklusive moms och porto.

# Förord

Försäkringskassan ger årligen ut *Socialförsäkringen i siffror* som syftar till att med statistik och kommentarer redovisa en stor del av de ersättningar som administreras av Försäkringskassan.

Socialförsäkringen är ett naturligt inslag i de flestas liv. Den har stor betydelse inte bara för människors trygghet och välfärd utan också för samhällsekonomin. De totala utgifterna för de försäkringar och bidrag som administrerades av Försäkringskassan utgjorde år 2016 cirka 227 miljarder kronor, eller motsvarande 5 procent av Sveriges bruttonationalprodukt (BNP).

Många medarbetare på Försäkringskassan har deltagit i arbetet med *Socialförsäkringen i siffror 2017*. Erik Ahlmark och Olof Lundgren har skrivit kapitlet om socialförsäkringens finansiella omfattning, Vedrana Milosevic kapitlet om Ekonomisk trygghet för familjer och barn och Ekonomisk trygghet vid funktionsnedsättning, Ulrik Lidwall kapitlet om Ekonomisk trygghet vid sjukdom och Annan utbetalning. Fanny Jatko har skrivit introduktionskapitlet om Socialförsäkringens mottagare och varit redaktör för publikationen.

Stockholm juni 2017

Ann-Marie Begler  
Generaldirektör



# Innehåll

<b>Socialförsäkringens mottagare</b>	<b>8</b>
<b>Socialförsäkringens finansiella omfattning</b>	<b>14</b>
Socialförsäkringens utgifter	14
<b>Ekonomisk trygghet för familjer och barn</b>	<b>18</b>
Barnbidrag	18
Föräldrapenning	20
Jämställdhetsbonus	25
Tillfällig föräldrapenning för vård av barn	26
Tillfällig föräldrapenning i samband med barns födelse eller adoption	28
Tillfällig föräldrapenning för kontaktdagar	29
Tillfällig föräldrapenning i samband med att ett barn har avlidit	30
Graviditetspenning	31
Underhållsstöd	32
Bostadsbidrag	34
<b>Ekonomisk trygghet vid funktionsnedsättning</b>	<b>36</b>
Vårdbidrag	36
Handikappersättning	40
Assistansersättning	42
Bilstöd	44
<b>Ekonomisk trygghet vid sjukdom</b>	<b>46</b>
Sjukpenning	46
Arbetslivsinriktad rehabilitering	50
Aktivitetsersättning och sjukersättning	52
Närståendepenning	57
Bostadstillägg till personer med aktivitetsersättning eller sjukersättning	58
Arbetssskadeersättning	60
<b>Annan utbetalning</b>	<b>62</b>
Tandvård	62
Aktivitetsstöd och utvecklingsersättning	66
Etableringsersättning, etableringstillägg och bostadsersättning	68
<b>Övriga publikationer 2016</b>	<b>70</b>

## Inledning

Den svenska socialförsäkringen syftar till att ge ekonomisk trygghet under livets olika skeden och omfattar i stort sett alla som bor eller arbetar i Sverige. Försäkringen är en viktig del av de offentliga trygghetssystemen och har stor betydelse, inte bara för enskilda, hushåll och företag, utan för hela samhällsekonomin. I de delar av socialförsäkringen som Försäkringskassan administrerar ingår främst försäkringar och bidrag som betalas ut till barnfamiljer, till sjuka och till personer med funktionsnedsättning. Från och med januari 2010 administrerar Pensionsmyndigheten försäkringar och bidrag som betalas ut till pensionärer. Dessa ersättningar inkluderas inte i denna publikation.

Socialförsäkringens utgifter var år 2016 totalt 227 miljarder kronor, eller motsvarande 5 procent av Sveriges bruttonationalprodukt (BNP). Lite mer än hälften av utgifterna gick till sjuka och personer med funktionsnedsättning, en tredjedel gick till barn och familjer samt resterande del till andra ersättningar inom främst arbetsmarknadsområdet samt till administration.

Socialförsäkringen i siffror 2017 ger en övergripande beskrivning av de ersättningar som administreras av Försäkringskassan. Socialförsäkringen beskrivs i tabeller, kartor och diagram utifrån områdena socialförsäkringens mottagare, socialförsäkringens finansiella omfattning, ekonomisk trygghet för familjer och barn, ekonomisk trygghet funktionsnedsättning, ekonomisk trygghet vid sjukdom samt annan utbetalning. Några av de mått som beskrivs för de olika ersättningarna är antal mottagare, utbetalt belopp och genomsnittlig ersättning. För att sätta statistiken i sitt sammanhang finns för varje ersättning en regelruta som på ett överskådligt sätt beskriver det gällande regelverket. Försäkrade har olika behov av socialförsäkringen och nyttjar den på olika sätt. Därför redovisas statistiken fördelat på kön och ålder, samt i vissa fall på födelseregion och län.

På Försäkringskassans webbplats för statistik och analys, [www.forsakringskassan.se/statistik](http://www.forsakringskassan.se/statistik), finns en PDF-version av Socialförsäkringen i siffror 2017 samt ett diagramunderlag som länkar till den underliggande statistiken. I detta diagramunderlag finns längre tidsserier än de som visas i diagrammen i den tryckta publikationen.

Frågor om statistiken kan också ställas per e-post till [statistikenheten@forsakringskassan.se](mailto:statistikenheten@forsakringskassan.se).

## Läsanvisningar

För varje ersättning som redovisas i Socialförsäkringen i siffror 2017 finns en regelruta som kort beskriver regelverket för samma år som statistiken avser. I de fall där regelverket har ändrats under året redovisas de regler som gällde i slutet av år 2016. Regelrutan finns till för att hjälpa läsaren att sätta statistiken i sitt sammanhang. Ytterligare information om regelverket finns på Försäkringskassans webbplats, [www.forsakringskassan.se](http://www.forsakringskassan.se).

I begreppet ”dagar” innefattas genomgående enbart så kallade nettodagar, vilket innebär att till exempel två dagar med 50 procents ersättning räknas som en nettodag.

För beräkning av storleken på inkomstrelaterade dag ersättningar vid till exempel sjukpenning, graviditetspenning och föräldrapenning multipliceras ersättningsnivån (80 eller 75 procent) med en så kallad omräkningsfaktor som år 2016 var 0,97. Nivån på omräkningsfaktorn fastställs av riksdagen. Ersättningen vid inkomstrelaterade dag ersättningar är därför knappt 80 eller 75 procent av den sjukpenninggrundande inkomsten.

Dag ersättningarnas storlek beräknas olika beroende på om det är en tim-/dagberäknad ersättning (t.ex. tillfällig föräldrapenning) eller en kalenderdagsberäknad ersättning (t.ex. föräldrapenning). Detta innebär att trots att den maximala ersättningen baseras på 7,5 respektive 10 prisbasbelopp för tillfällig föräldrapenning och föräldrapenning så kan ändå det genomsnittliga dagbeloppet för tillfällig föräldrapenning överstiga det för föräldrapenning.

För ersättningar som betalas ut under en längre period kan uppgifter förändras under ärendets gång. Detta gäller till exempel pågående fall med sjukpenning, där diagnos kan förändras över tid. Statistiken i dessa tabeller bygger på senast registrerad diagnoskod i sjukfallen.

Om inget annat anges är källan till statistiken i denna publikation Försäkringskassans datalager STORE. Retroaktiva beslut, omprövningar, indrag med mera kan göra att statistik som tas ut vid olika tillfällen från Försäkringskassans datalager STORE skiljer sig något åt. Därmed kan uppgifter om till exempel antal mottagare som redovisas skilja sig något från vad som har redovisats i andra sammanhang.

Diagrammet ”Andel av befolkningen med sjukersättning eller aktivitetsersättning per födelseregion i december 2016” har åldersstandardiserats. Detta eftersom åldersstrukturen varierar för olika födelseregioner, vilket är viktigt att ta hänsyn till då förekomsten av sjukdom varierar med ålder. En åldersstandardisering innebär att åldersstrukturen har justerats att bli lika för olika födelseregioner.

# Socialförsäkringens mottagare

Den svenska socialförsäkringen omfattar i stort sett alla som bor eller arbetar i Sverige. Försäkringen är en viktig del av de offentliga trygghetssystemen och har stor betydelse, inte bara för enskilda, hushåll och företag, utan för hela samhällsekonomin.

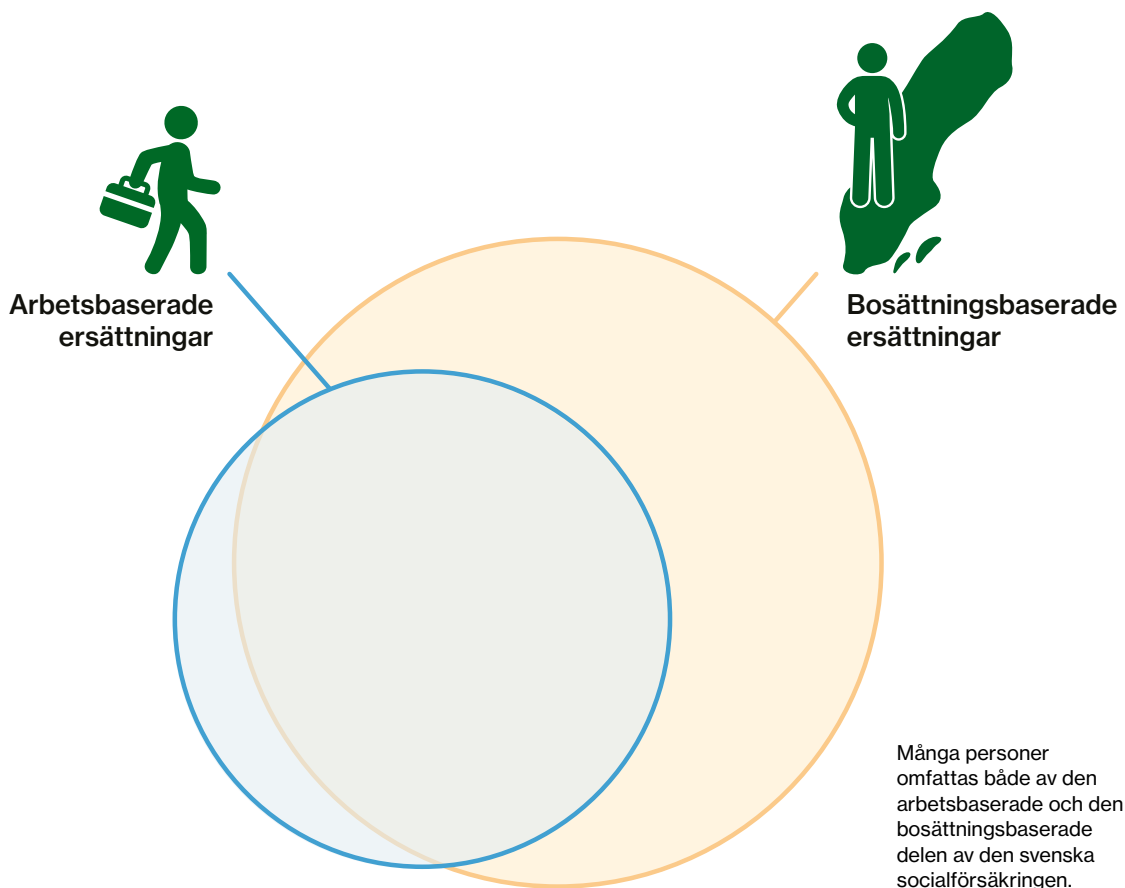
En betydande del av den svenska socialförsäkringen utgörs av de ersättningar som Försäkringskassan administrerar. Försäkringskassan har hand om ersättningar till barnfamiljer, sjuka och personer med funktionsnedsättning och är också statistikansvarig myndighet för dessa. Pensionsmyndigheten har hand om den allmänna pensionen och andra ekonomiska stöd till äldre och efterlevande.

I det här introduktionskapitlet beskrivs de arbets- och bosättningsbaserade delarna av den svenska socialförsäkringen. Därefter visas statistik kring Sveriges befolkning och en skattning av antal personer som är försäkrade. Kapitlet avslutas med statistik över antal personer som har fått olika typer av ersättningar inom den svenska socialförsäkringen under 2016.

## Socialförsäkringen är arbets- och bosättningsbaserad

I Sverige är en person försäkrad enligt det svenska socialförsäkringssystemet om hen bor eller arbetar i landet. Detta innebär

att personen har rätt till försäkringar och bidrag som kan vara arbets- och/eller bosättningsbaserade.





## Bosättningsbaserade ersättningar

Gemensamt för den bosättningsbaserade socialförsäkringen är att den ger ett grundskydd till de personer som bor i Sverige. Flera av ersättningarna inom denna del av socialförsäkringen är utformade som bidrag snarare än försäkringar. Skyddet består i olika grundersättningar som till

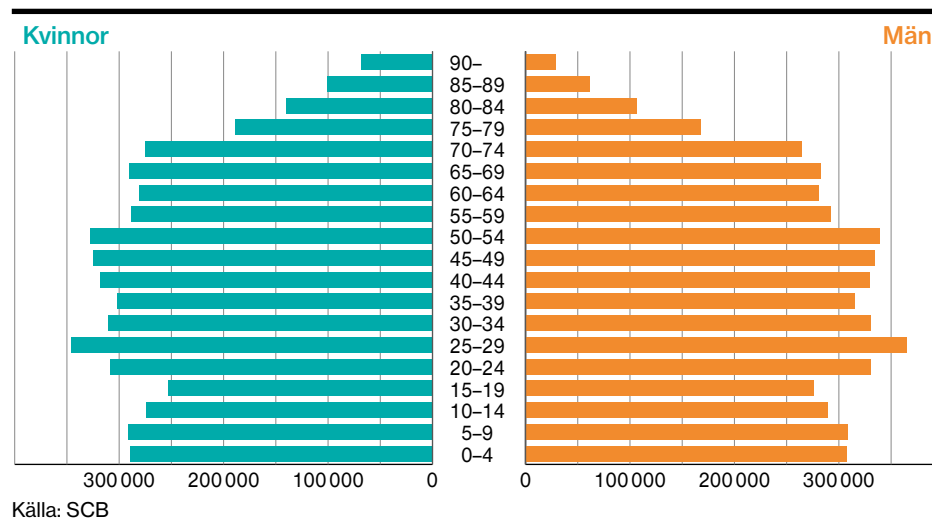
exempel barnbidrag, bostadsbidrag och tandvårdsstöd. Här ingår även ersättningar som betalas med garantibelopp som föräldrapenning på lägstanivå och grundnivå, samt aktivitets- och sjukersättning i form av garantiersättning.

## Arbetsbaserade ersättningar

En person som arbetar i Sverige är i regel försäkrad enligt det svenska socialförsäkringssystemet och är därmed berättigad till arbetsbaserade ersättningar. Det gäller oavsett om hen är bosatt i Sverige eller kommit till Sverige för att arbeta utan att vara bosatt i landet. En person som lämnar Sverige för arbete i ett annat land omfattas i regel inte av den arbetsbaserade socialförsäkringen.

Arbetsbaserade ersättningar är huvudsakligen utformade som försäkringar där inbetalade sociala avgifter ger ett

försäkringsskydd mot förlorad arbetsinkomst. Exempel på arbetsbaserade ersättningar är sjukpenning och inkomstrelaterad aktivitets- eller sjukersättning, som kan bli aktuella i de fall en försäkrad har fått en minskad inkomst på grund av en sjukdom som begränsat arbetsförmågan. Andra exempel på arbetsbaserade ersättningar är de som kopplas till minskad inkomst för att en person väntar eller har barn, som graviditetspenning, föräldrapenning på sjukpenningnivå och tillfällig föräldrapenning.



## ■ Sveriges befolkning efter ålder i december år 2016

I slutet av år 2016 hade Sverige en befolkning på knappt 10 miljoner invånare. Av dem var 5,7 miljoner i den åldersgrupp (20–64 år) som i huvudsak tar del av de delar av socialförsäkringen som Försäkringskassan administrerar. Det gäller ersättningar som riktar sig till barnfamiljer, sjuka och personer med funktionsnedsättning.

Även om de största delarna av ersättningarna inom socialförsäkringen går till personer som är mellan 20 och 64 år kommer försäkringen indirekt även äldre och yngre åldersgrupper till del. Exempel är barnbidrag, vårdbidrag och underhållsstöd som betalas ut för barn till föräldrar. Ett annat exempel är ersättning för förlorad

arbetsinkomst för vård av närstående genom närståendepenning. Mottagaren av denna ersättning är vanligtvis under 64 år, medan den som vårdas ofta är en närstående person över 64 år.

Det finns även några ersättningar som betalas ut till mottagare som är äldre än 64 år. Ett exempel är sjukpenning som kan betalas ut till förvärvsarbetande personer även efter 65-årsdagen. Andra exempel är de ersättningar som är riktade till individer med funktionsnedsättning som handikappersättning och assistansersättning, där mottagaren har rätt att behålla ersättningen efter 65-årsdagen förutsatt att hen beviljats ersättning före 64 års ålder.

Land	Antal försäkrade 19–64 år <sup>1</sup>			Andel med sjukpenninggrundande inkomst <sup>2</sup> , procent		
	Kvinnor	Män	Samtliga	Kvinnor	Män	Samtliga
Sverige	2 212 216	2 314 357	4 526 573	91	90	90
Norden utom Sverige	63 718	50 485	114 203	83	82	83
EU 28 utom Norden	93 504	90 167	183 671	83	86	84
Övriga Europa	79 495	70 098	149 593	81	85	83
Afrika söder om Sahara	49 172	47 760	96 932	77	76	77
Asien utom Mellanöstern	91 552	55 307	146 859	79	81	80
Mellanöstern, Nordafrika och Turkiet	138 561	163 674	302 235	72	76	74
Nordamerika	11 323	12 000	23 323	79	82	81
Sydamerika	27 748	25 521	53 269	84	86	85
Oceanien	1 164	2 204	3 368	80	85	84
<b>Samtliga</b>	<b>2 768 453</b>	<b>2 831 573</b>	<b>5 600 026</b>	<b>88</b>	<b>88</b>	<b>88</b>

<sup>1</sup> Skattat antal personer som omfattas av den svenska socialförsäkringen i åldersgruppen 19–64 år bygger på uppgifter om antal folkbokförda tillsammans med en skattning av antal personer som har haft rätt till arbetsbaserade förmåner trots att de inte varit folkbokförda i Sverige under året.

<sup>2</sup> Försäkrade som förväntas ha en sjukpenninggrundande inkomst skattas här genom de personer som har en pensionsgrundande inkomst (PGI) på minst 24 procent av prisbasbeloppet (exklusive de som har inkomstrelaterad aktivitets- eller sjukersättning samt exklusive de som saknar sjukpenninggrundande inkomst och får föräldrapenning på garantinivå).

### ■ Antal försäkrade i åldrarna 19–64 år, samt andel försäkrade med sjukpenninggrundande inkomst i början av år 2016

Det saknas en exakt uppgift om hur många som är försäkrade och omfattas av den svenska socialförsäkringens arbets- och bosättningsbaserade delar. Det är inte heller möjligt att ange hur stor andel av de försäkrade som har en sjukpenninggrundande inkomst. Det beror på att bedömningen om huruvida en person omfattas av den svenska socialförsäkringens arbets- och bosättningsbaserade delar utreds först när personer ansöker om de ersättningar som ingår i försäkringen. Det skattade antalet försäkrade är därför ett mått på potentiella mottagare av den svenska socialförsäkringens arbets- och bosättningsbaserade delar. På motsvarande sätt visar andelen försäkrade med sjukpenninggrundande inkomst en skattning av hur stor del av de försäkrade som omfattas av de arbetsbaserade delarna av den svenska socialförsäkringen.

Av skattat antal försäkrade är 78 procent inrikes födda och 22 procent utrikes födda. Andelen personer som förväntas ha en sjukpenninggrundande inkomst är högre bland inrikes födda jämfört med utrikes födda. Bland inrikes födda beräknas 90 procent ha möjlighet att få arbetsbaserade ersättningar som till exempel sjukpenning, graviditetspenning och tillfällig föräldrapenning. Bland försäkrade kvinnor och män födda i Mellanöstern, Nordafrika och Turkiet skattas 72 respektive 76 procent ha en sjukpenninggrundande inkomst. Den främsta förklaringen till att en lägre andel av de utrikes födda förväntas ha en sjukpenninggrundande inkomst är att nyanlända i allmänhet har en sämre arbetsmarknadsanknytning jämfört med inrikes födda.

## Regler 2016

Försäkrade som har rätt till en sjukpenninggrundande inkomst är de som genom förvärvsarbete beräknas tjäna minst 24 procent av prisbasbeloppet per år. Under år 2016 motsvarar det en sjukpenninggrundande inkomst (SGI) på drygt 10 600 kronor. I vissa fall är det möjligt att försäkrade har en sjukpenninggrundande inkomst som baseras på tidigare års inkomster (så kallad vilande

SGI). Att ha rätt till en sjukpenninggrundande inkomst är en grundförutsättning för att vara berättigad till vissa arbetsbaserade ersättningar som sjukpenning, graviditetspenning och tillfällig föräldrapenning. Bedömningen om huruvida en person har en sjukpenninggrundande inkomst görs först när hen ansöker om denna typ av arbetsbaserade ersättningar.

Ersättning	Kvinnor	Män	Samtliga
Tandvård	2 251 553	1 990 564	4 242 117
Barnbidrag	1 051 352	298 049	1 349 401
Tillfällig föräldrapenning	459 173	410 864	870 037
Föräldrapenning	446 078	368 773	814 851
Sjukpenning	399 862	225 578	625 440
Sjukersättning	189 038	128 689	317 727
Bostadsbidrag	184 163	107 932	292 095
Aktivitetsstöd	108 064	124 020	232 084
Underhållsstöd	145 114	34 022	179 136
Etableringsersättning	33 110	48 906	82 016
Handikappersättning	35 939	31 573	67 512
Vårdbidrag	56 330	11 102	67 432
Aktivitetsersättning	21 501	24 487	45 988
Arbetskadelivränta	17 827	19 773	37 600
Graviditetspenning	27 210	–	27 210
Rehabiliteringsersättning	15 853	6 662	22 515
Assistansersättning	7 606	8 985	16 591
Närståendepenning	11 150	4 279	15 429
Bilstöd	1 237	1 392	2 629

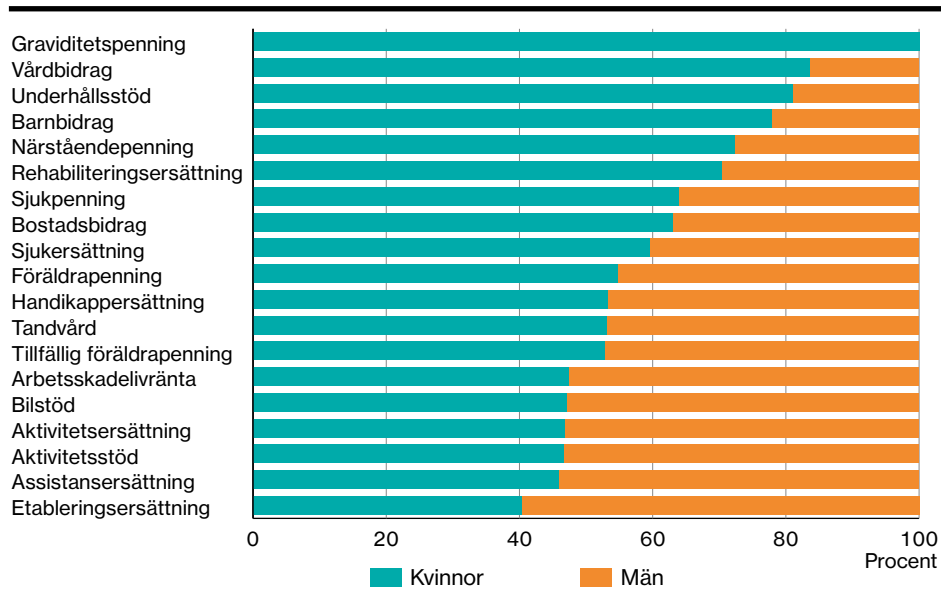
### ■ Antal personer som har fått olika typer av ersättningar under 2016

Uppgiften bygger på antal unika individer som har mottagit minst en utbetalning från Försäkringskassan under år 2016 fördelat på de största ersättningarna. Det statliga tandvårdsstödet är den ersättning som betalas ut till flest mottagare av de ersättningar som Försäkringskassan administrerar. Knappt 4,3 miljoner personer fick ta del av tandvårdsstödet under 2016, vilket utgör 42 procent av hela Sveriges befolkning på knappt 10 miljoner personer.

En annan ersättning med många mottagare är barnbidraget. Drygt 1,3 miljoner personer mottog barnbidrag under år 2016, vilket motsvarar 14 procent av Sveriges befolkning.

Tandvårdsstödet och barnbidraget är bosättningsbaserade ersättningar som inte är behovsprövade. För att få ta del av dessa ersättningar behöver den försäkrade inte ansöka om dem. Försäkringskassan betalar tandvårdsstödet direkt till vårdgivaren som drar av det från tandläkarräkningen. Barnbidrag betalas automatiskt ut till föräldrar som bor och har barn i Sverige.

Uppgifter om utgifter per ersättning redovisas på sidan 15 och mer statistik om de olika förmånerna presenteras i kommande kapitel.



### ■ Könsfördelning bland utbetalade ersättningar under 2016

För flera ersättningar är det en ojämn könsfördelning bland mottagarna. Kvinnor är i majoritet av mottagarna i de ersättningar som betalas ut till föräldrar. Här kan nämnas vårdbidrag där 84 procent av mottagarna var kvinnor, underhållsstöd där 81 procent av mottagarna var kvinnor och barnbidrag där 78 procent av mottagarna var kvinnor.

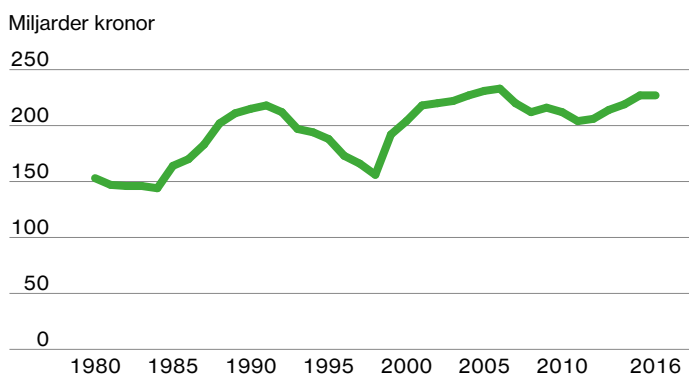
Andra ersättningar har en mer jämn könsfördelning som aktivitetsstöd, bilstöd och aktivitetsersättning där 53 procent av mottagarna utgjordes av män och handikappersättning där 47 procent av mottagarna utgjordes av män. Här kan även nämnas föräldrapenning och tillfällig föräldrapenning där 45 procent av de försäkrade som någon gång hade fått en

utbetalning av ersättningen under 2016 utgjordes av män, och tillfällig föräldrapenning där motsvarande siffra är att 47 procent av mottagarna utgjordes av män. När man studerar könsfördelningen för olika ersättningar bör man dock ta hänsyn till hur lång period som ersättningen har betalats ut och till storleken på utbetalt belopp. Om man i stället för att studera hur många kvinnor och män som har fått minst en utbetalning av föräldrapenning eller tillfällig föräldrapenning under ett år väljer att studera hur många dagar med ersättningarna som har betalats ut till kvinnor och män så är könsfördelningen dock ojämn (se vidare sidorna 20 och 26).

# Socialförsäkringens finansiella omfattning

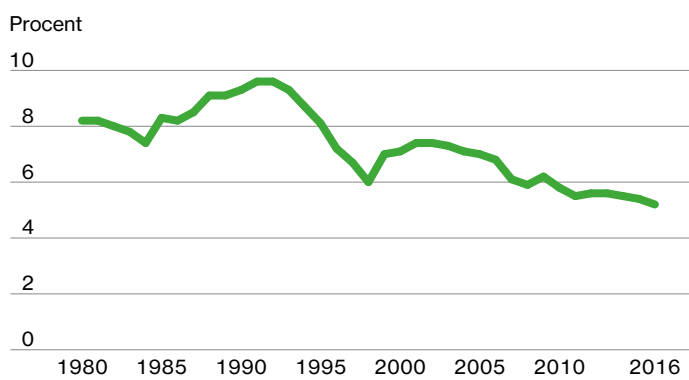
## Socialförsäkringens utgifter

I kapitlet redovisas utgifter för de ersättningar inom den svenska socialförsäkringen som under år 2016 administrerades av Försäkringskassan. Det är i huvudsak ersättningar som betalas ut till barnfamiljer, sjuka och personer med funktionsnedsättning.



### ■ Socialförsäkringens utgifter (exklusive administration) i 2016 års priser

År 2016 var socialförsäkringens utgifter för de förmåner som administreras av Försäkringskassan 227 miljarder kronor. Administrationskostnaden för dessa förmåner uppgick till knappt 9 miljarder kronor vilket ger en total utgift på cirka 236 miljarder kronor. Sedan år 1980 har utgifterna (i fasta priser) ökat med 49 procent. Mellan år 1992 och 1998 minskade utgifterna, främst på grund av utgiftsdämpande regeländringar såsom sänkta ersättningsnivåer samt införande av sjuklöneperiod och karensdag i sjukförsäkringen. Utgiftsökningen från år 1999 beror bland annat på de snabbt stigande utgifterna inom sjukförsäkringen. År 1999 infördes även en statlig ålderspensionsavgift som innebar att staten betalar in pensionsrätt för personer med till exempel sjukpenning och föräldrapenning. Utgiftsminskningen från 2006 beror främst på minskade kostnader för sjukpenning och sjukersättning. Under perioden 2011–2016 ökade dock utgifterna för sjukpenning återigen medan kostnaderna för sjukersättning har fortsatt att minska.



### ■ Socialförsäkringens utgifter (exklusive administration) i förhållande till bruttonationalprodukten (BNP)

Utbetalningarna från socialförsäkringen är en betydande del av samhällsekonomin. I förhållande till BNP har utgifterna för socialförsäkringen minskat över tid. År 2016 motsvarade utgifterna för socialförsäkringen 5,2 procent av BNP och nivån var den lägsta under de senaste 30 åren.

Utgifter per utgiftsområde/ersättning, miljoner kronor	2014	2015	2016
<b><i>Ekonomisk trygghet för familjer och barn</i></b>			
Föräldrapenning	30 091	30 816	32 169
Tillfällig föräldrapenning	6 655	6 841	7 275
Graviditetspenning	601	627	686
Jämställdhetsbonus	307	343	403
Barnbidrag	25 220	25 764	26 349
Bostadsbidrag till barnfamiljer och ungdomar	4 958	4 940	4 662
Vårdbidrag	3 295	3 548	3 760
Underhållsstöd	3 258	3 492	3 936
Adoptionskostnadsbidrag	14	15	11
<b>Totalt</b>	<b>74 399</b>	<b>76 386</b>	<b>79 251</b>
<b><i>Ekonomisk trygghet vid sjukdom och funktionsnedsättning</i></b>			
Sjukpenning	30 548	34 718	37 785
Rehabiliteringsersättningar	1 426	1 568	1 585
Närståendepenning	178	182	182
Boendetillägg	89	88	101
Högekostnadsskydd för arbetsgivare	60	78	–
Ersättning för höga sjuklönekostnader	–	–	799
Tandvård	5 217	5 263	5 520
Sjukvård i internationella förhållanden	489	457	479
Aktivitets- och sjukersättning	46 139	45 717	44 566
Bostadstillägg	4 689	4 832	4 858
Handikappersättning	1 331	1 353	1 343
Arbetskkadeersättning <sup>1</sup>	3 610	3 397	3 119
Bilstöd	315	280	288
Assistansersättning	28 589	29 784	26 344
Bidrag till landsting	978	681	914
Bidrag för sjukskrivningsprocessen	2 077	2 063	1 999
Övrig ersättning <sup>2</sup>	40	38	36
<b>Totalt</b>	<b>125 773</b>	<b>130 498</b>	<b>129 917</b>
<b><i>Annan utbetalning</i></b>			
Aktivitetsstöd	14 519	14 175	13 841
Etableringsersättning	2 685	3 667	4 246
Familjebidrag VPL	20	20	22
Övrigt	4	4	4
<b>Totalt</b>	<b>17 228</b>	<b>17 866</b>	<b>18 113</b>
<b>Administration</b>	<b>8 285</b>	<b>8 293</b>	<b>8 702</b>
<b>Totalt</b>	<b>225 685</b>	<b>233 044</b>	<b>235 983</b>

<sup>1</sup> Innehåller utgifter för fordran SWEDINT.

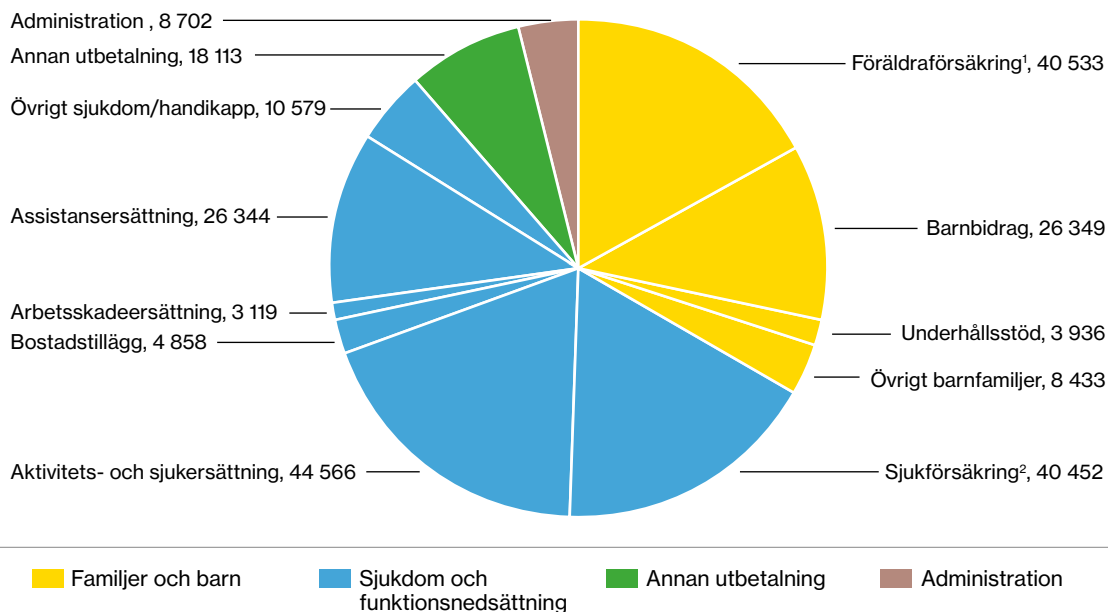
<sup>2</sup> Innehåller bland annat utgiften för ersättning inom det statliga personskadeskyddet (tidigare kroppsskador) och utgifter för smittbärapenning.

### ■ Socialförsäkringens utgifter 2014–2016 i miljoner kronor (löpande priser)

Socialförsäkringens utgifter har ökat något mellan år 2014 och 2016. Inom utgiftsområdet för Ekonomisk trygghet vid sjukdom och funktionsnedsättning har utgifter för sjukersättning minskat över tid. Under hösten 2016 infördes efterskottsbetalningar inom assistansersättningen, vilket resulterade i lägre utgifter för assistansersättning jämfört med föregående år. Att utgifterna för området ändå har ökat

beror på en relativt stor ökning av utbetalad sjukpenning.

Utgifterna för Ekonomisk trygghet för familjer och barn har också ökat under hela perioden, vilket bland annat förklaras av att antal födda barn har ökat. Inom kategorin Annan utbetalning dominerar utgifterna för aktivitetsstöd, den ersättning som betalas ut till personer som medverkar i arbetsmarknadsprogram.

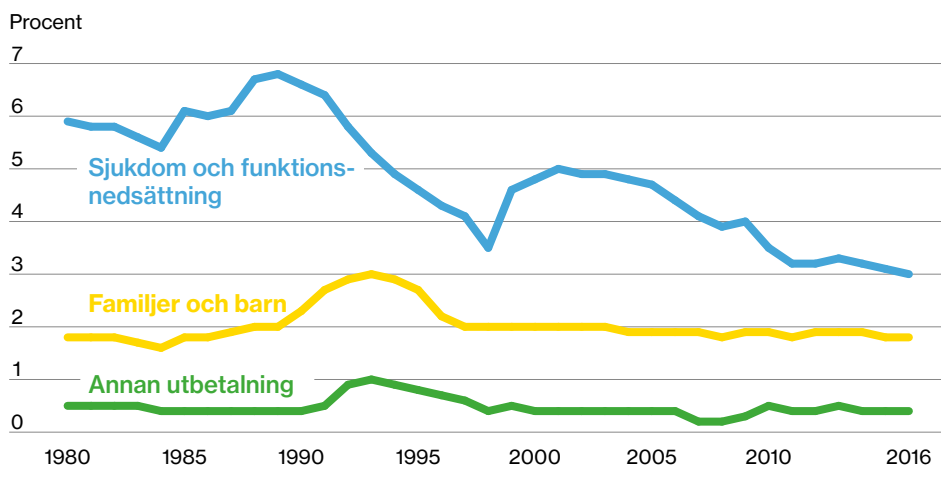


<sup>1</sup> Föräldrapenning, jämställdhetsbonus, tillfällig föräldrapenning och graviditetspenning.  
<sup>2</sup> Sjukpenning, rehabiliteringsersättningar, närståendepenning och högkostnadsskydd för arbetsgivare.

**Utgifternas fördelning 2016 i miljoner kronor**

Lite mer än hälften av socialförsäkringens utgifter (55 procent eller cirka 130 miljarder kronor) gick till sjuka och personer med funktionsnedsättning. En tredjedel av utgifterna (34 procent eller cirka 79 miljarder kronor) gick

till barnfamiljer. Därutöver finns vissa andra ersättningar, främst inom arbetsmarknadsområdet (18 miljarder kronor). Resterande del bestod av utgifter för administration (9 miljarder kronor).

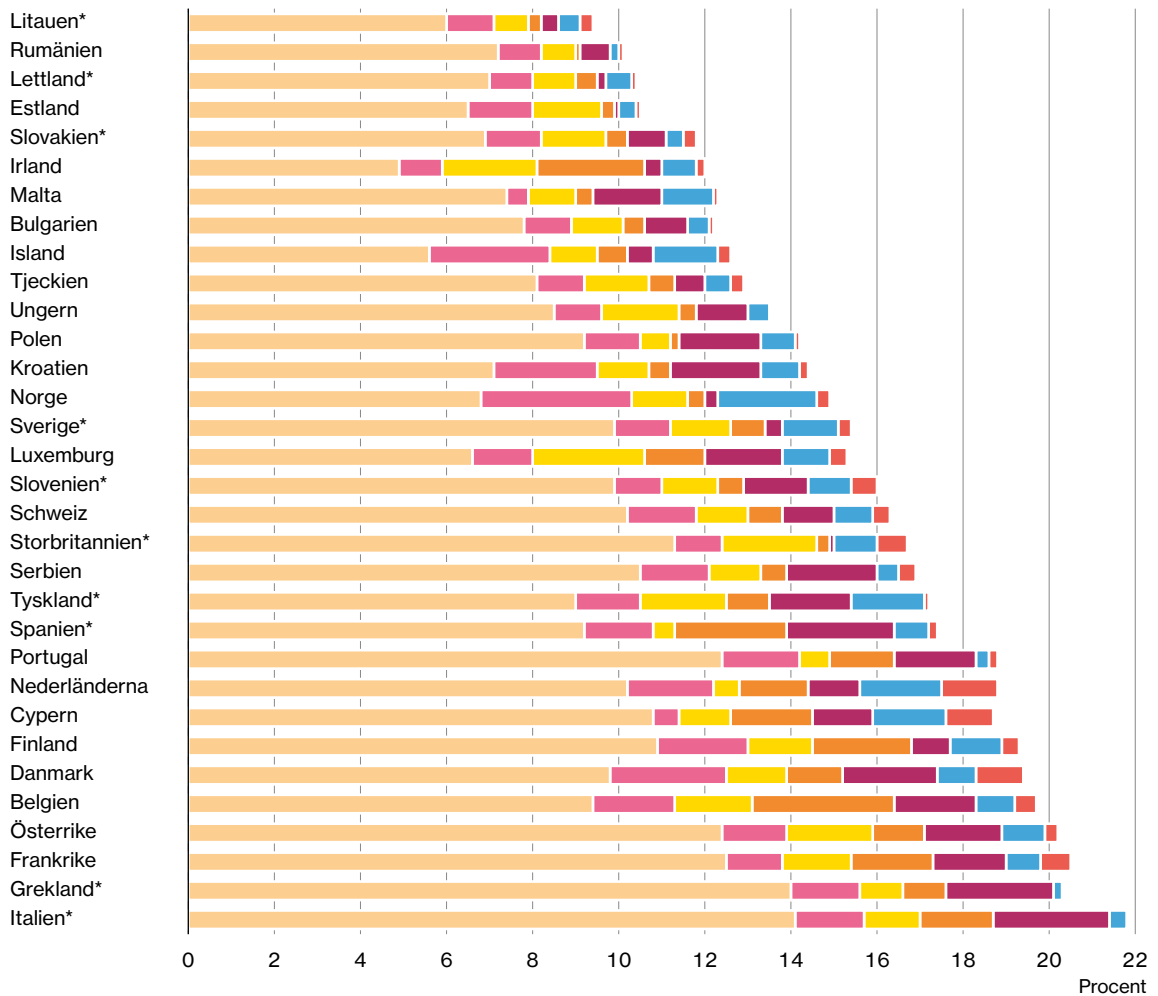


**Utgiftsområden i förhållande till BNP**

Utgifterna för sjukdom och funktionsnedsättning ökade under senare delen av 1980-talet, men sjönk därefter från drygt 7 procent av BNP år 1989 till knappt 4 procent av BNP år 1998. Nedgången berodde bland annat på minskad sjukfrånvaro, införande av sjuklöneperioden, sänkning av ersättningsnivåer, samt att landstingen fick ta över kostnadsansvaret för läkemedel. Mellan 1998 och 2003 steg

utgifterna i förhållande till BNP på grund av den ökade sjukfrånvaron. Därefter har utgifterna återigen minskat. Ersättningar till familjer och barn ökade i förhållande till BNP i början av 1990-talet på grund av stora barnkullar. Under andra hälften av 1990-talet sjönk återigen utgifterna i förhållande till BNP och har därefter legat stabilt kring 2 procent av BNP.

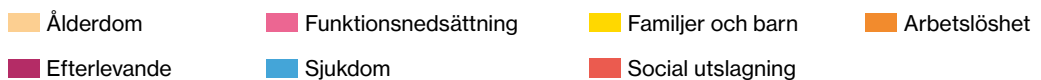




\* Preliminära värden

Turkiet har inte rapporterat siffror för år 2014 till Eurostat.

Källa: Eurostat



### ■ Offentliga transfereringar i förhållande till BNP år 2014 i Sverige och andra europeiska länder

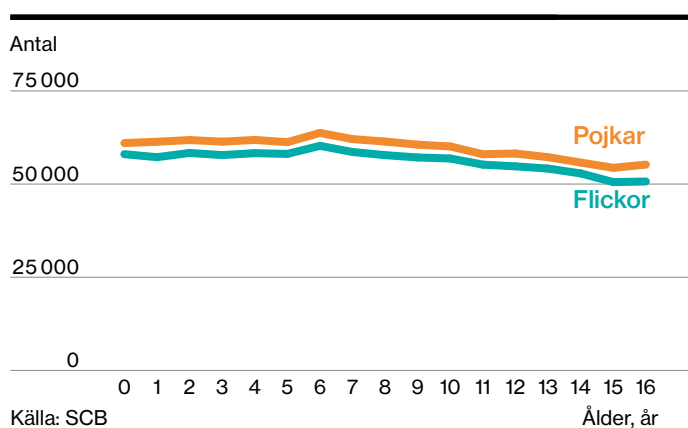
Offentliga transfereringar innefattar förutom socialförsäkringen även arbetslöshetsersättning och ekonomiskt bistånd. Sveriges andel offentliga transfereringar till hushåll i förhållande till BNP är i nivå med EU-genomsnittet. Det finns stora skillnader i hur olika länder använder sig

av offentliga transfereringar och direkta tjänster för att möta behoven inom socialförsäkringssystemet. Exempel på direkta tjänster är skattereduktioner och subventionerade förskoleplatser som inte ingår i denna sammanställning.

# Ekonomisk trygghet för familjer och barn

## Barnbidrag

Barnbidragen ska utjämna de ekonomiska villkoren mellan familjer med och utan barn.



### Antal barn år 2016

I slutet av 2016 fanns det cirka 957 000 flickor och 1 015 000 pojkar i åldrarna 0–16 år. Jämfört med 2015 ökade antalet barn 0–16 år med knappt 3 procent, från 1 922 000 till 1 972 000 barn 2016. Under åren 2000–2010 ökade antalet födda barn och därefter har antalet födda barn hållit sig på en stabil nivå.

Ålder	Antal mottagare		Andelen mottagare med flerbarnstillägg <sup>1</sup>	
	Kvinnor	Män	Kvinnor	Män
–19	2 225	1 734	5,1	0,2
20–24	24 447	5 599	24,8	8,5
25–29	105 640	33 338	44,5	13,1
30–34	182 502	64 705	61,5	18,8
35–39	223 962	64 773	73,1	27,9
40–44	232 512	46 808	65,6	37,3
45–49	157 095	26 713	42,9	39,4
50–54	61 597	13 082	22,6	33,5
55–	11 670	7 367	10,4	25,5
<b>Samtliga</b>	<b>1 001 650</b>	<b>264 119</b>	<b>56,3</b>	<b>26,3</b>

<sup>1</sup> I denna tabell inkluderas enbart föräldrar som får flerbarnstillägg för barn med allmänt barnbidrag eller förlängt barnbidrag. Flerbarnstillägg för barn med studiehjälp inkluderas inte. Andelen mottagare med flerbarnstillägg är därför lågt skattad.

### Barnbidrag år 2016

Knappt 1,3 miljoner föräldrar mottog allmänt barnbidrag, flerbarnstillägg och/eller förlängt barnbidrag under år 2016. Sedan lagändringen om delat barnbidrag trädde i kraft 2014 har andelen kvinnor som mottar ersättningen minskat från 88

till 79 procent och andelen män på motsvarande sätt ökat från 12 till 20 procent. Andelen av mottagarna som fick flerbarnstillägg var 56 procent för kvinnor och 26 procent för män. År 2016 betalades det ut 26,3 miljarder kronor i barnbidrag.

## Regler 2016

Med barnbidrag menas allmänt barnbidrag, förlängt barnbidrag och flerbarnstillägg. Föräldrar har rätt till allmänt barnbidrag för barn som är bosatta i Sverige till och med det kvartal då barnet fyller 16 år. Därefter kan föräldern få förlängt barnbidrag om barnet går i grundskolan eller i särskola. Föräldrar till barn födda den 1 mars 2014 eller senare som har gemensam vårdnad får delat barnbidrag. Det innebär att de får 525 kronor var per månad. Om föräldrarna vill ändra så att hela barnbidraget betalas till den ena av föräldrarna ska de anmäla det gemensamt. Om barnet bor växelvist hos båda föräldrarna

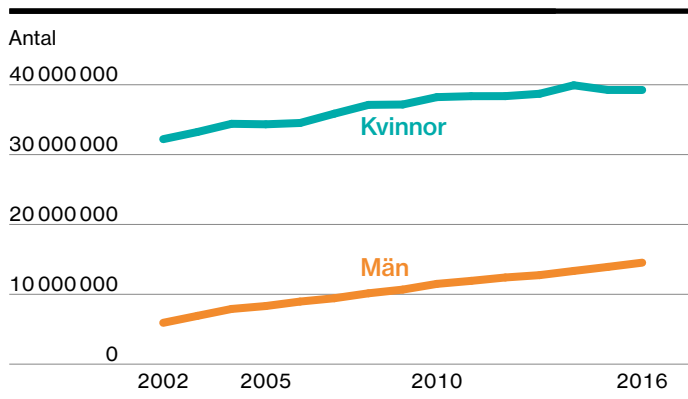
betalas barnbidraget med hälften till vardera föräldern efter anmälan av någon av dem, om föräldern gör sannolikt att det finns ett växelvist boende.

En förälder som har allmänt barnbidrag, förlängt barnbidrag eller studiehjälp för två eller fler barn får också flerbarnstillägg. Barnbidraget är skattefritt. År 2016 var barnbidraget 1 050 kronor per barn och månad. Flerbarnstillägget år 2016 var 150 kronor per månad för andra barnet, 454 kronor för tredje barnet, 1 010 kronor för det fjärde barnet och 1 250 för varje ytterligare barn.

	Månadsbelopp år 2016, kronor		Totalt	Årsbelopp år 2016, kronor
	Barnbidrag	Flerbarnstillägg		
1 barn	1 050	–	1 050	12 600
2 barn	2 100	150	2 250	27 000
3 barn	3 150	604	3 754	45 048
4 barn	4 200	1 614	5 814	69 768
5 barn	5 250	2 864	8 114	97 368
För varje ytterligare barn	1 050	1 250	2 300	27 600

## Föräldrapenning

Föräldrapenningen ska underlätta för föräldrar att kombinera föräldraskap med arbete eller studier.



### ■ Dagar med föräldrapenning

I början av 2000-talet ökade antalet födda barn och likaså de uttagna dagarna med föräldrapenning. Sedan dess har flera förändringar i regelverket gjorts, gällande bland annat antal ersatta dagar och ersättningsnivåns storlek. År 2016 betalades det ut knappt 54 miljoner dagar med föräldrapenning, varav 73 procent till kvinnor. Mäns uttag av dagar har ökat sedan 2002. Från att ha tagit ut drygt 16 procent av de utbetalade dagarna år 2002 tog männen ut 27 procent av dagarna under år 2016.

Ålder	Antal mottagare		Antal dagar i medeltal		Medelbelopp, kronor per dag	
	Kvinnor	Män	Kvinnor	Män	Kvinnor	Män
-19	1 122	55	165	76	247	245
20-24	20 546	4 164	147	48	341	500
25-29	82 634	35 960	124	44	456	614
30-34	128 712	85 305	98	45	530	666
35-39	123 370	107 494	72	40	553	673
40-44	69 814	83 454	50	35	531	650
45-49	17 757	36 408	36	32	479	622
50-54	1 997	11 851	36	33	473	604
55-	131	4 088	47	38	415	562
<b>Samtliga</b>	<b>446 083</b>	<b>368 779</b>	<b>88</b>	<b>39</b>	<b>499</b>	<b>651</b>

### ■ Föräldrapenning år 2016

Av totalt 29,2 miljarder kronor som betalades ut i föräldrapenning under år 2016 gick 66 procent till kvinnor och 34 procent till män. Av mottagarna var 55 procent kvinnor och 45 procent män. Det genomsnittliga ersatta dagbeloppet för män var 30 procent högre än för kvinnor, vilket bland annat beror på skillnaden i mäns och kvinnors arbetsinkomster och skillnaden i uttaget av föräldrapenning.

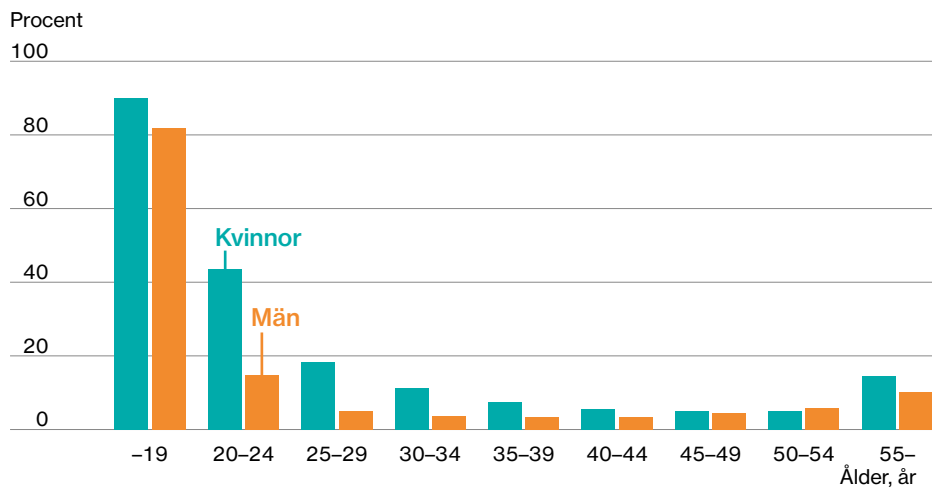
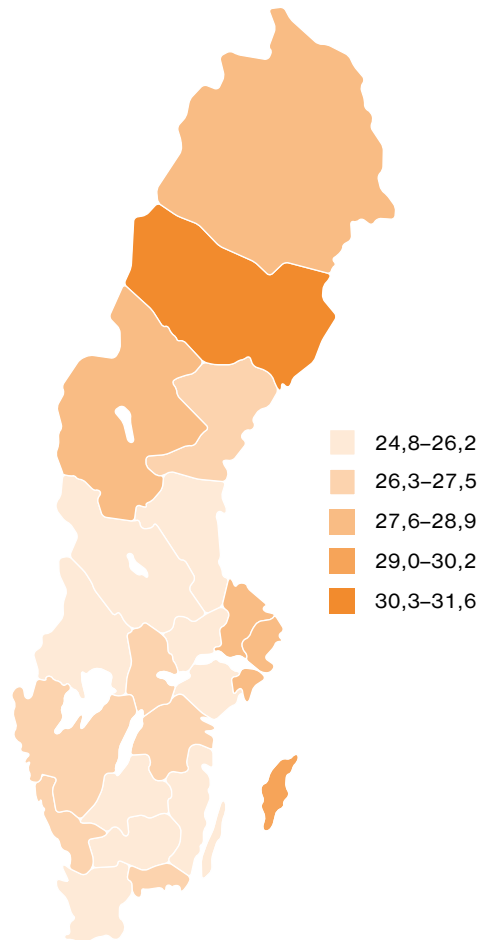
Kvinnor tog exempelvis ut föräldrapenning på grundnivå i större utsträckning än män, vilket ger en lägre dag ersättning.

Det genomsnittliga antalet utbetalda dagar blir färre i de äldre åldersklasserna. Det beror bland annat på att unga föräldrar oftare har yngre barn och att föräldrarna oftast tar ut större delen av föräldrapenningdagarna när barnet är yngre.

### ■ Mäns andel av föräldrapenningdagarna efter län år 2016

Av alla dagar med föräldrapenning som betalades ut under år 2016 tog männen ut 27 procent. Andelen var högst i Västerbottens län (drygt 32 procent) och lägst i Södermanlands län (knappt 25 procent). Inom många av länen var spridningen mellan olika kommuner stor. Till exempel var andelen högre i kommuner där det finns större universitetsstäder (exempelvis Umeå, Uppsala och Lund) än i glesbygdskommuner.

Mäns andel av föräldrapenningdagarna är beroende av hur många föräldrapenningdagar kvinnor tar ut. Detta innebär att trots att det kan finnas skillnader i andel mellan två län så kan mäns genomsnittliga uttag per barn vara detsamma, skillnaden i andel beror då på att kvinnors uttag varierar mellan länen.



### ■ Andel mottagare av föräldrapenning på grundnivå år 2016

Andelen som enbart tar ut föräldrapenning på grundnivå sjunker med stigande ålder fram till 50 års ålder, då andelen åter börjar öka. Totalt var det 16 procent av kvinnorna och 6 procent av männen som enbart tog ut föräldrapenning på grundnivå på grund av att de inte uppfyllde kraven för att få inkomstrelaterad föräldrapenning.

I åldersgruppen 19 år eller yngre var det 90 procent kvinnor och 82 procent män som enbart tog ut föräldrapenning på grundnivå år 2016. Antalet mottagare av föräldrapenning i den yngsta åldersgruppen är dock få.

Födelseregion	Antal mottagare enbart grundnivå, procent		Medelbelopp (oavsett ersättningsnivå), kronor per dag	
	Kvinnor	Män	Kvinnor	Män
Sverige	3,9	1,0	558	690
Norden utom Sverige	8,5	2,7	542	674
EU 28 utom Norden	17,6	4,3	472	645
Övriga Europa	20,8	5,1	440	590
Afrika Söder om Sahara	61,2	21,1	299	470
Asien utom Mellanöstern	36,9	10,2	374	585
MENA + Turkiet (20 länder)	54,8	29,4	330	454
Nordamerika	17,0	7,5	494	607
Sydamerika	17,0	5,7	462	583
Oceanien	15,7	4,7	534	665
<b>Samtliga</b>	<b>12,1</b>	<b>4,0</b>	<b>499</b>	<b>651</b>

### ■ Föräldrapenning på grundnivå samt genomsnittlig ersättning oavsett nivå efter födelseregion år 2016

Under 2016 var det 12 procent kvinnor och 4 procent män som enbart tog ut föräldrapenning på grundnivå. Andelen var lägst bland föräldrar födda i Sverige. Det var genomgående vanligare bland kvinnor än bland män att enbart ta ut föräldrapenning på grundnivå, oavsett födelseregion.

Inrikesfödda föräldrar hade högre genomsnittlig ersättning per dag jämfört med föräldrar födda i ett annat land än Sverige. Kvinnor hade, oavsett födelseregion, i genomsnitt lägre ersättning per dag jämfört med män.

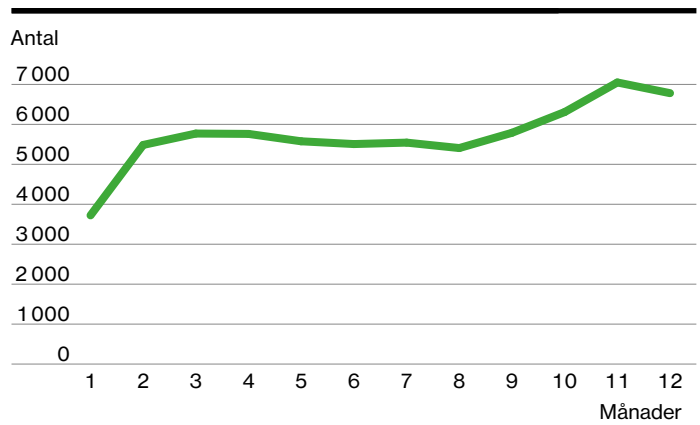
Ålder	Antal mottagare
-19 år	76
20-24 år	4 477
25-29 år	20 656
30-34 år	25 030
35-39 år	15 377
40-44 år	5 287
45-49 år	1 206
50-54 år	354
55- år	121
<b>Samtliga</b>	<b>72 584</b>

### ■ Antal mottagare av dubbeldagar år 2016

Under barnets första levnadsår kan båda föräldrarna ta ut föräldrapenning samtidigt i högst 30 dagar, dessa dagar kallas dubbeldagar. Flest mottagare av dubbeldagar är i åldern 25-39 år. De föräldrar som använt dubbeldagar har en yngre medelålder än de föräldrar som använt annan föräldrapenning. Det beror främst på att dubbeldagar endast kan tas ut till barnet år 1 år och att föräldrarna därför är yngre jämfört med föräldrar som tar ut annan föräldrapenning.

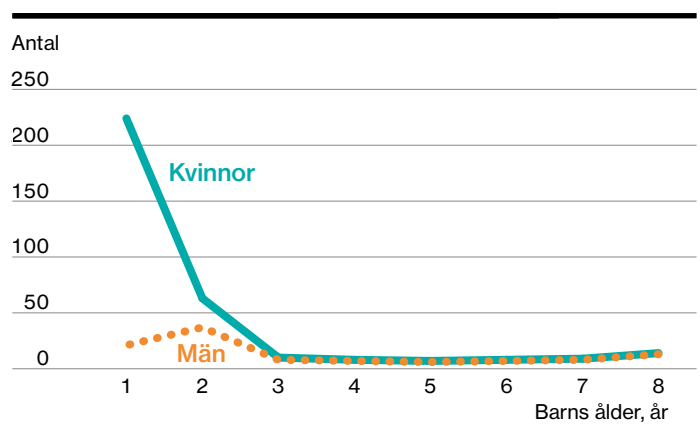
### ■ Antal barn där en förälder har tagit ut dubbeldagar år 2016

Totalt utbetalades det dubbeldagar för drygt 36 900 barn år 2016. Antalet barn som föräldrar tar ut dubbeldagar för ökar med barnets ålder fram till elva månaders ålder.



### ■ Genomsnittligt antal uttagna dagar med föräldrapenning vid olika åldrar för barn födda år 2008

Föräldrar har möjlighet att ta ut föräldrapenning fram till dess att barnet har fyllt åtta år eller gått ut det första skolåret. För de barn som föddes år 2008 och fyllde 8 år 2016 togs de allra flesta föräldrapenningdagarna ut under barnets första levnadsår och då främst av kvinnor. Från det att barnet är 3 år gammalt finns inga skillnader i antalet uttagna dagar för kvinnor och män.



Ålder	Antal barn		Andel barn	
	Flickor	Pojkar	Flickor	Pojkar
0	46 969	49 173	81	81
1	54 493	58 473	95	95
2	43 745	46 027	75	74
3	33 347	35 264	58	57
4	30 895	33 257	53	54
5	31 340	33 010	54	54
6	34 872	36 933	58	58
7	35 857	37 781	61	61
8	33 379	35 586	58	58
<b>Samtliga</b>	<b>344 897</b>	<b>365 504</b>	<b>66</b>	<b>66</b>

### ■ Barn för vilka föräldrar har tagit ut föräldrapenning år 2016

För 81 procent av barnen som föddes under år 2016 (0 år i tabellen) tog minst en förälder ut föräldrapenning under året. Från det att barnen är 2 år blir det mindre

vanligt att föräldrarna tar ut föräldrapenning. Totalt utbetalades föräldrapenning för drygt 66 procent av alla barn i åldrarna 0–8 år under år 2016.

### Regler 2016

Föräldrar kan få föräldrapenning med anledning av ett barns födelse eller adoption under sammanlagt 480 dagar per barn. För 390 av dagarna är ersättningen relaterad till förälderns inkomst. Det finns en grundnivå på 250 kronor per dag för föräldrar som inte uppfyller kraven för att få inkomstrelaterad ersättning eller har låga eller inga inkomster. För de resterande 90 dagarna får föräldern ersättning motsvarande en lägstanivå som är 180 kronor per dag för alla.

Om föräldrarna har gemensam vårdnad om barnet har båda rätt till hälften av det totala antalet föräldrapenningdagar. En förälder kan dock avstå från dagar med föräldrapenning till förmån för den andra föräldern med undantag för 90 dagar som är reserverade för vardera föräldern. Huvudregeln är att föräldrapenningförmåner inte får betalas ut till båda föräldrarna för samma barn och tid. Båda föräldrarna kan dock ta ut föräldrapenning samtidigt i högst 30 dagar under barnets första levnadsår. Försäkringskassan har valt att kalla det samtida uttaget av föräldrapenning för dubbeldagar.

Ersättningen kan tas ut som hel, tre fjärdedels, halv, en fjärdedels eller en

åttondels dag. Föräldrapenning kan som regel tas ut tills barnet har fyllt åtta år eller avslutat första skolåret. Ersättningen är knappt 80 procent av den sjukpenninggrundande inkomsten (SGI) och maximal ersättning baseras på 10 prisbasbelopp. År 2016 motsvarade det en maximal ersättning på 942 kronor per dag.

Från den 1 januari 2014 infördes nya bestämmelser inom föräldrapenningen. Bestämmelserna tillämpas på barn födda 2014 och senare och innebär bland annat att antalet dagar på de olika ersättningsnivåerna fördelas jämnt mellan föräldrarna. De innebär också att tidsramen inom vilken föräldrapenning kan beviljas förlängs till dess barnet har fyllt 12 år, eller till den senare tidpunkt då barnet slutat femte klass. En annan förändring är att föräldrapenning bara kan betalas ut under högst 96 dagar för barn som har fyllt 4 år.

Från den 1 januari 2016 utökades antalet reserverade dagar för respektive vårdnadshavare från 60 till 90 dagar. Detta gäller för barn födda den 1 januari 2016 eller senare. Det gäller också vid adoption där en förälder har fått barnet i sin vård den 1 januari 2016 eller senare.



## Jämställdhetsbonus

Avsikten med jämställdhetsbonusen var att öka incitamenten för föräldrar att dela lika på föräldraledigheten och delta i arbetslivet.

Ålder	Antal mottagare		Antal dagar i medeltal	
	Kvinnor	Män	Kvinnor	Män
-24	2 990	934	18,2	19,2
25-29	20 595	11 121	15,2	15,5
30-34	47 173	35 865	14,2	14,6
35-39	52 602	51 436	11,8	12,4
40-44	29 757	38 987	9,7	10,7
45-49	6 871	15 339	8,6	10,3
50-	692	5 769	9,2	11,4
<b>Samtliga</b>	<b>160 680</b>	<b>159 451</b>	<b>12,5</b>	<b>12,5</b>

### ■ Jämställdhetsbonus år 2016

Under år 2016 mottog omkring 320 000 föräldrar jämställdhetsbonus för drygt 180 000 barn. Flest mottagare finns i åldrarna 30-39 år, vilket även är den ålder då flest tar ut föräldrapenning. Mottagare i de yngre åldrarna har fått fler dagar i genomsnitt än de äldre. Detta beror delvis

på att de flesta dagar med föräldrapenning och därför också jämställdhetsbonus betalas ut när barnet är under 3 år, och att äldre föräldrar har äldre barn. Totalt betalades det ut drygt 403 miljoner kronor i jämställdhetsbonus under 2016.

### Regler 2016

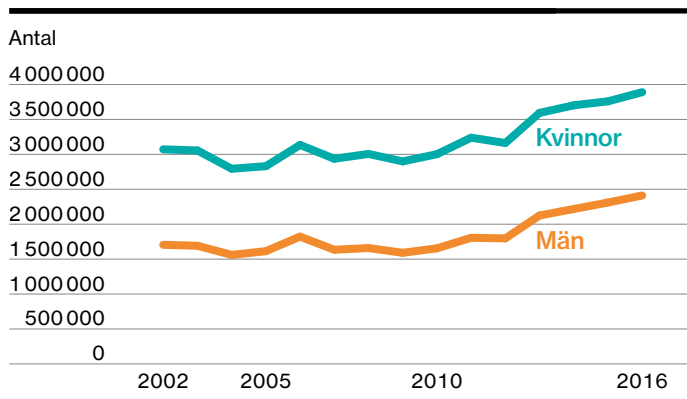
För att få jämställdhetsbonus krävdes att föräldrar hade gemensam vårdnad om barnet när de tog ut föräldrapenning. Jämställdhetsbonus betalades ut efter att de 90 reserverade dagarna för vardera föräldern tagits ut. Det var först när den förälder som tagit ut lägst antal dagar tog ut föräldrapenning som jämställdhetsbonus kunde betalas ut. Bonusen var 50 kronor var per dag.

Maximal bonus gavs då föräldrarna tog ut 105 dagar vardera med föräldrapenning

på sjukpenningnivå eller grundnivå, vilket motsvarade en högsta möjliga bonus om 10 500 kronor per föräldrapar. Bonusen var inte skattepliktig. De 90 dagar som var reserverade för vardera föräldern, de så kallade dubbeldagarna inom föräldrapenningen och lägstanivådagarna var inte bonusgrundande. Bonusen gällde barn som var födda efter den 30 juni 2008. Jämställdhetsbonusen har avskaffats från och med den 1 januari 2017.

## Tillfällig föräldrapenning för vård av barn

Tillfällig föräldrapenning för vård av barn gör det möjligt för föräldrar eller närstående att få ersättning för att vara hemma från arbetet med sjuka barn.



### ■ Dagar med tillfällig föräldrapenning för vård av barn

Antalet dagar med tillfällig föräldrapenning för vård av barn var ganska stabilt fram till och med 2012. År 2013 ökade antalet dagar och har fortsatt öka sedan dess. Vad som ligger bakom ökningen är svårt att säga. Förmodligen är det en kombination av flera saker, så som ökat antal barn i befolkningen, enklare att ansöka om dagar med tillfällig föräldrapenning för vård av barn och kraftiga influenser.

Kvinnors och mäns andel av dagar med tillfällig föräldrapenning har endast förändrats marginellt sedan 2002. Av knappt 5 miljoner ersatta dagar under 2002 tog kvinnor ut 64 procent och män 36 procent. Motsvarande uppgift för år 2016 var 6 miljoner ersatta dagar, varav kvinnor nyttjade 62 procent och män 38 procent av dessa dagar.

Ålder	Antal mottagare		Antal dagar i medeltal		Medelbelopp kronor per dag	
	Kvinnor	Män	Kvinnor	Män	Kvinnor	Män
0–24	5 123	2 257	10,1	7,6	705	887
25–29	43 267	24 854	10,3	7,6	801	939
30–34	97 279	67 327	9,6	7,5	857	957
35–39	130 145	96 136	8,7	7,0	888	964
40–44	111 835	88 965	7,6	6,4	904	962
45–49	49 615	48 118	7,2	6,1	908	955
50–54	13 461	18 529	7,1	6,4	906	945
55–59	4 164	5 110	4,9	6,2	920	940
60–64	2 913	1 707	3,0	5,5	905	939
65–	458	286	2,7	5,6	928	885
<b>Samtliga</b>	<b>458 260</b>	<b>353 289</b>	<b>8,5</b>	<b>6,8</b>	<b>874</b>	<b>957</b>

### ■ Tillfällig föräldrapenning för vård av barn år 2016

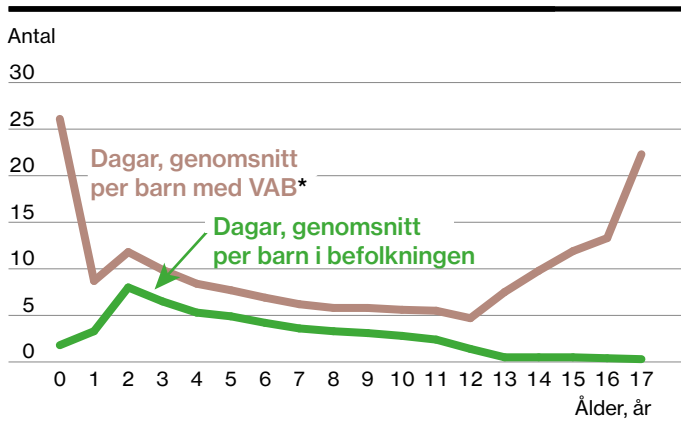
Under 2016 betalades det ut tillfällig föräldrapenning för vård av barn till knappt 812 000 personer, varav 56 procent var kvinnor och 44 procent var män. Totalt betalades det ut cirka 5,8 miljarder kronor,

varav 60 procent gick till kvinnor och 40 procent till män. I genomsnitt använde kvinnor knappt 9 dagar och män knappt 7 dagar under året.

### ■ Genomsnittligt antal dagar med tillfällig föräldrapenning för vård av barn efter barnets ålder år 2016

Antalet dagar med tillfällig föräldrapenning för vård av barn per barn i befolkningen (oavsett om föräldrarna använt ersättningen eller inte) är som högst vid 2 års ålder och sjunker sedan med barnets stigande ålder.

För barn födda under 2016 (0 år i figuren) och för barn som är 12 år eller äldre är det genomsnittliga antalet dagar med tillfällig föräldrapenning för vård av barn i befolkningen lågt. För barn över 12 år är stället genomsnittligt antal dagar högt. Det beror på att ersättningen för dessa barn främst används för allvarligt sjuka barn.



\* VAB står för tillfällig föräldrapenning för vård av barn.

### ■ Barn i åldern 0–11 år för vilka tillfällig föräldrapenning för vård av barn har utbetalats år 2016

Under år 2016 betalade Försäkringskassan ut tillfällig föräldrapenning för vård av barn för 749 000 barn i åldern 0–11 år. Vanligast var att dagar betalades ut för barn som är 2 år, där 67 procent av alla flickor och 68 procent av alla pojkar hade en förälder eller annan närstående som använde ersättningen. Motsvarande siffra för alla barn i åldersgruppen 0–11 år var 52 procent för flickor och 53 procent för pojkar.

Ålder	Antal barn		Andel av respektive åldersgrupp, procent	
	Flickor	Pojkar	Flickor	Pojkar
0	3 520	4 543	6	7
1	21 664	24 182	38	39
2	39 315	41 892	67	68
3	37 498	40 298	65	66
4	36 595	39 388	63	64
5	36 460	38 980	63	64
6	36 917	39 176	61	62
7	34 395	36 614	59	59
8	32 261	34 833	56	57
9	30 375	32 514	53	54
10	28 008	29 865	49	50
11	24 222	25 804	44	45
<b>Samtliga</b>	<b>361 230</b>	<b>388 089</b>	<b>52</b>	<b>53</b>

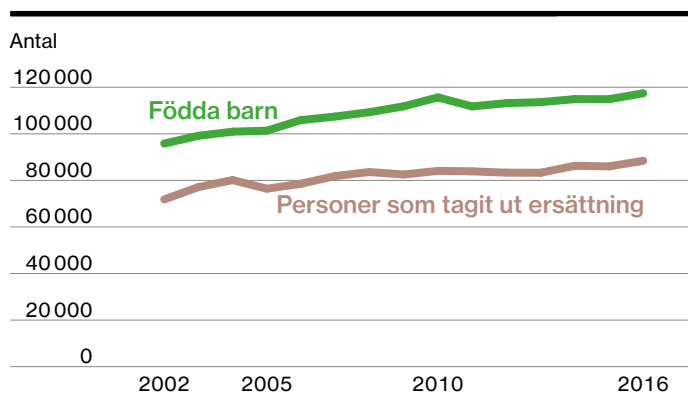
### Regler 2016

Om en förälder behöver avstå från förvärvsarbete i samband med sjukdom eller smitta hos barnet, sjukdom eller smitta hos barnets ordinarie vårdare, besök i samhällets förebyggande hälsovård med mera kan hen ha rätt till tillfällig föräldrapenning för vård av barn. Detta gäller barn under 12 år och i vissa fall även äldre barn. Normalt kan ersättning för 60 dagar per barn och år betalas ut. När dessa har använts kan ytterligare 60 dagar tas ut, dock inte vid ordinarie vårdares sjukdom eller smitta. Rätten till tillfällig föräldrapenning för vård av barn kan i vissa situationer överlåtas till en annan person,

som i stället för föräldern stannar hemma från sitt arbete för att vårda barnet. Föräldrar till allvarligt sjuka barn som inte har fyllt 18 år kan få tillfällig föräldrapenning för vård av barn för obegränsat antal dagar. Båda föräldrarna kan då få ersättning för samma barn och tid. Ersättningen kan tas ut som hel, tre fjärdedels, halv, en fjärdedels eller en åttondels dag och är knappt 80 procent av den sjukpenninggrundande inkomsten. För till exempel anställda beräknas den utifrån arbetstid i dagar eller timmar. Maximal ersättning baserar sig på 7,5 prisbasbelopp.

## Tillfällig föräldrapenning i samband med barns födelse eller adoption

Tillfällig föräldrapenning i samband med barns födelse eller adoption ger möjlighet för fäder, en andra förälder, eller en annan person att med ersättning vara med vid förlossningen och vårda barn i samband med ett barns födelse eller adoption.



### ■ Tillfällig föräldrapenning i samband med barns födelse eller adoption

Under 2000-talet har antalet födda barn i Sverige ökat liksom antal personer som använt ersättningen. För cirka 75 procent av de barn som föddes 2016 har pappan, en annan förälder eller en annan person använt tillfällig föräldrapenning i samband med barns födelse eller adoption.

Ålder	Antal mottagare		Antal dagar i medeltal		Medelbelopp kronor per dag	
	Kvinnor	Män	Kvinnor	Män	Kvinnor	Män
-24	17	2 828	7,6	9,6	919	907
25-29	82	18 092	8,5	9,7	888	958
30-34	142	30 045	8,9	9,6	951	968
35-39	165	22 423	8,2	9,6	955	968
40-44	175	9 754	7,6	9,5	960	965
45-49	95	3 015	8,1	9,5	948	956
50-54	118	922	7,7	9,3	960	916
55-59	107	237	7,6	9,0	988	938
60-	110	89	7,7	9,1	931	950
<b>Samtliga</b>	<b>1 011</b>	<b>87 405</b>	<b>8,0</b>	<b>9,6</b>	<b>950</b>	<b>963</b>

### ■ Tillfällig föräldrapenning i samband med barns födelse eller adoption år 2016

Under 2016 fick 88 000 personer tillfällig föräldrapenning i samband med barns födelse eller adoption. Av mottagarna var 1 procent kvinnor och 99 procent

män. Sammanlagt betalades det ut cirka 795 miljoner kronor för denna ersättning. Drygt 1 procent av beloppet betalades ut till kvinnor.

#### Regler 2016

I samband med ett barns födelse har fadern eller barnets andra förälder rätt till tillfällig föräldrapenning under 10 dagar per barn när hen avstår från förvärsarbete. Dessa dagar kan under vissa förhållanden användas av annan person än fadern eller barnets andra förälder. Vid adoption har föräldrarna rätt till fem dagar var. Dagarna får tas ut längst

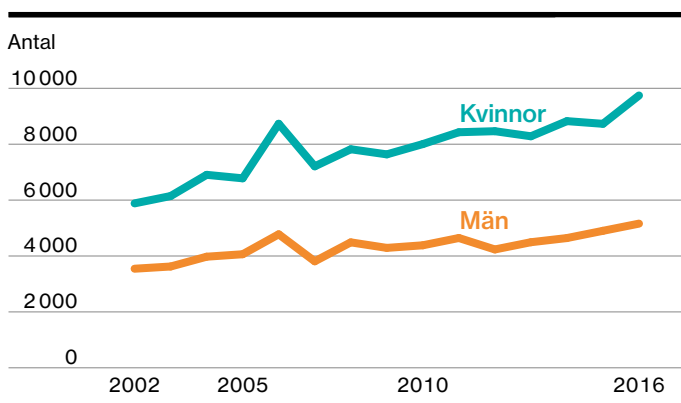
till och med den sextionde dagen efter den dag barnet har kommit hem eller den dag adoptivföräldern har fått barnet i sin vård. Ersättningsnivån är knappt 80 procent av den sjukpenninggrundande inkomsten. För till exempel anställda beräknas den utifrån arbetstid i dagar eller timmar. Maximal ersättning baserar sig på 7,5 prisbasbelopp.

## Tillfällig föräldrapenning för kontaktdagar

Genom tillfällig föräldrapenning för kontaktdagar kan föräldrar till barn som omfattas av lagen om stöd och service till vissa funktionshindrade (LSS) få ersättning när de deltar i föräldrautbildningar med mera.

### ■ Dagar med tillfällig föräldrapenning för kontaktdagar

Antalet utbetalade kontaktdagar har ökat sedan början av 2000-talet. Kvinnor tog ut 65 procent och män 35 procent av det totala antalet dagar 2016. Toppen under 2006 beror till stor del på felaktiga registreringar.



Ålder	Antal mottagare		Antal dagar i medeltal		Medelbelopp kronor per dag	
	Kvinnor	Män	Kvinnor	Män	Kvinnor	Män
0-29	103	42	2,0	2,6	873	933
30-34	422	174	2,1	2,0	861	943
35-39	1 020	510	2,2	2,0	892	945
40-44	1 350	772	2,3	2,0	893	963
45-49	935	603	2,3	2,1	902	967
50-54	388	287	2,4	2,2	904	968
55-	69	121	2,6	1,9	918	947
<b>Samtliga</b>	<b>4 287</b>	<b>2 509</b>	<b>2,3</b>	<b>2,1</b>	<b>893</b>	<b>958</b>

### ■ Tillfällig föräldrapenning för kontaktdagar år 2016

Knappt 7 000 föräldrar använde kontaktdagar för barn som omfattas av lagen om stöd och service till vissa funktionshindrade under år 2016. Av dessa var 63 procent kvinnor och 37 procent män.

Totalt betalades det ut cirka 13 miljoner kronor i tillfällig föräldrapenning för kontaktdagar, varav 64 procent till kvinnor och 36 procent till män.

#### Regler 2016

Föräldrar till barn som omfattas av lagen om stöd och service till vissa funktionshindrade (LSS) har rätt till tio så kallade kontaktdagar per barn och år, för barn upp till 16 år. Dessa dagar kan tas ut för föräldrautbildning, vid inskolning eller besök i den förskoleverksamhet eller skolbarnomsorg som barnet

deltar i. Ersättningen kan tas ut som hel, tre fjärdedels, halv, en fjärdedels eller en åttondels dag. Ersättningen är knappt 80 procent av den sjukpenninggrundande inkomsten. För till exempel anställda beräknas den utifrån arbetstid i dagar eller timmar. Maximal ersättning baserar sig på 7,5 prisbasbelopp.

## Tillfällig föräldrapenning i samband med att ett barn har avlidit

Tillfällig föräldrapenning i samband med att ett barn har avlidit ger möjlighet för föräldrar att få ersättning för att vara hemma från arbetet i samband med att ett barn har avlidit.

Ålder	Antal mottagare		Antal dagar i medeltal		Medelbelopp kronor per dag	
	Kvinnor	Män	Kvinnor	Män	Kvinnor	Män
0-24	18	9	8,4	8,4	823	900
25-29	98	75	9,7	9,7	868	916
30-34	98	121	9,7	9,0	894	984
35-39	92	98	9,5	9,1	885	943
40-44	39	70	9,0	9,2	910	916
45-49	20	28	8,9	9,2	925	961
50-	4	28	4,5	9,2	786	931
<b>Samtliga</b>	<b>369</b>	<b>429</b>	<b>9,4</b>	<b>9,2</b>	<b>884</b>	<b>944</b>

### ■ Tillfällig föräldrapenning i samband med att ett barn har avlidit år 2016

Knappt 800 föräldrar fick utbetalt dagar i samband med att ett barn har avlidit under år 2016. Av dessa var 46 procent kvinnor och 54 procent män. Kvinnor tog i genomsnitt ut 9,4 dagar medan män i genomsnitt tog ut 9,2.

Totalt betalades det ut cirka 5,8 miljoner kronor i tillfällig föräldrapenning i samband med att ett barn har avlidit, varav 44 procent till kvinnor och 56 procent till män.

### Regler 2016

Föräldrar till ett barn som avlider kan få ersättning i 10 dagar för att avstå från förvärsarbete. Dagarna får tas ut längst till och med 90 dagar efter den dag barnet har avlidit. Ersättningen kan tas ut som hel, tre fjärdedels, halv, en fjärdedels eller en

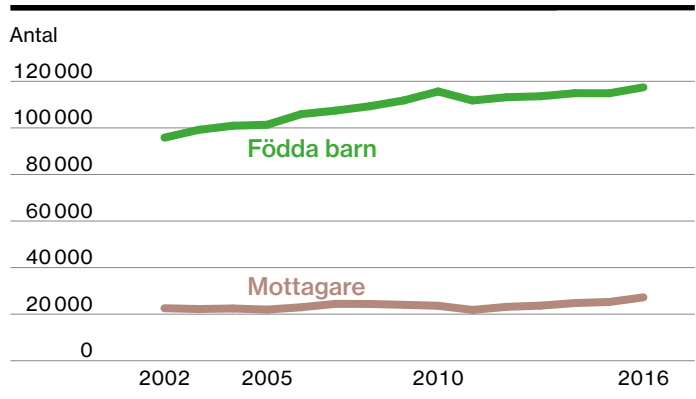
åttondels dag och är knappt 80 procent av den sjukpenninggrundande inkomsten. För till exempel anställda beräknas den utifrån arbetstid i dagar eller timmar. Maximal ersättning baserar sig på 7,5 prisbasbelopp.

## Graviditetspenning

Genom graviditetspenning kan gravida kvinnor som inte kan fortsätta att förvärvsarbeta få möjlighet till ledighet och vila.

### ■ Graviditetspenning

Under senare delen av graviditeten har många kvinnor i någon omfattning ersättning från socialförsäkringen i form av graviditetspenning, sjukpenning eller föräldrapenning. Sedan början av 2000-talet har antalet barn som föds i Sverige ökat, dock har antalet mottagare av graviditetspenning inte ökat i samma utsträckning. En förklaring till det kan vara att regelverket inte har följt med utvecklingen av arbetsmarknaden som bland annat medfört förändrade arbetsförhållanden. Under perioden 2002–2016 har ungefär var femte födsel föregåtts av graviditetspenning.



Ålder	Antal mottagare	Antal dagar i medeltal	Medelbelopp kronor per dag
-19	14	44	357
20-24	3 019	41	524
25-29	10 968	41	577
30-34	8 573	41	602
35-39	3 726	41	600
40-44	856	41	601
45-	54	36	593
<b>Samtliga</b>	<b>27 210</b>	<b>41</b>	<b>583</b>

### ■ Graviditetspenning år 2016

Under år 2016 betalades det ut cirka 623 miljoner kronor i graviditetspenning till drygt 27 200 kvinnor. Flest antal

mottagare var i åldern 25–34 år, vilket även är åldersgrupper där det är vanligast att kvinnor föder barn.

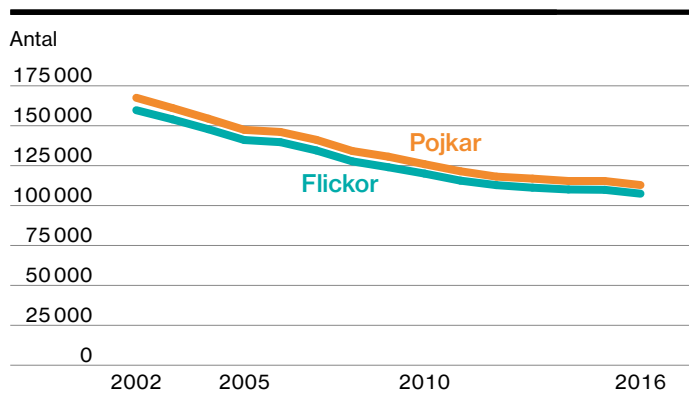
#### Regler 2016

En gravid kvinna med ett fysiskt ansträngande arbete kan få graviditetspenning om arbetsgivaren inte kan omplacera henne till ett annat arbete som passar henne bättre under slutet av graviditeten. Graviditetspenning kan betalas ut under högst 50 dagar under de två sista månaderna av graviditeten. Finns det enligt

arbetsmiljölagen förbud mot ett visst arbete under graviditeten har en kvinna rätt till graviditetspenning för varje dag som förbudet gäller (vilket kan innebära hela graviditeten, dock betalas graviditetspenning aldrig ut för de tio sista dagarna innan beräknad förlossning).

## Underhållsstöd

Genom underhållsstöd garanteras barn till särlevande föräldrar underhåll även när den bidragsskyldiga föräldern inte bidrar till barnets försörjning.



### ■ Barn med underhållsstöd

Under 2000-talet har antalet barn med underhållsstöd minskat. Detta kan bland annat förklaras av de låga födelsetalen i slutet av 1990-talet och början av 2000-talet samt att det har blivit vanligare att barn bor växelvis hos sina föräldrar och att underhållet därmed regleras direkt. En bidragande orsak till minskningen kan även vara att Försäkringskassan arbetat aktivt med att separerade föräldrar ska reglera underhållet på egen hand.

Ålder	Antal barn		Andel av respektive åldersgrupp, procent	
	Flickor	Pojkar	Flickor	Pojkar
0–2	6 365	6 783	3,7	3,7
3–5	12 859	13 374	7,4	7,3
6–8	16 851	17 931	9,5	9,6
9–11	19 311	20 139	11,4	11,3
12–14	21 486	22 771	13,3	13,3
15–17	23 755	24 503	15,7	14,9
18–19	6 817	7 339	6,7	6,5
<b>Samtliga</b>	<b>107 444</b>	<b>112 840</b>	<b>9,7</b>	<b>9,5</b>

### ■ Underhållsstöd efter barnets ålder i december år 2016

Totalt fick föräldrar till drygt 220 000 barn underhållsstöd. Det motsvarar knappt 10 procent av alla flickor och pojkar i åldrarna 0–19 år. Andelen var som högst för barn i åldrarna 15–17 år, där drygt 16 procent av alla barn hade en förälder som fick underhållsstöd från Försäkringskassan.

Ålder	Antal mottagare		Medelbelopp kronor i december	
	Kvinnor	Män	Kvinnor	Män
–24	10 957	6 808	1 716	1 581
25–29	13 453	913	2 111	1 570
30–34	20 383	1 892	2 432	1 887
35–39	25 300	3 225	2 561	2 048
40–44	25 096	4 013	2 439	2 102
45–49	18 052	3 518	2 270	2 046
50–54	9 568	2 451	2 094	2 005
55–59	2 532	1 113	1 982	1 933
60–	469	760	2 172	2 008
<b>Samtliga</b>	<b>125 810</b>	<b>24 693</b>	<b>2 304</b>	<b>1 887</b>

### ■ Underhållsstöd i december år 2016

Under år 2016 betalades det ut drygt 2,6 miljarder kronor i underhållsstöd. En stor del av det belopp som betalas ut av Försäkringskassan betalas senare tillbaka av bidragsskyldiga föräldrar. Av mottagarna var 84 procent kvinnor och 16 procent män. Förlängt underhållsstöd betalas ofta ut direkt till barnet vilket gör att en stor andel av mottagarna upp till 24 år består av barn med förlängt underhållsstöd.



Ålder	Antal bidragsskyldiga		Antal med skuld		Medelskuld <sup>1</sup> kronor i december	
	Kvinnor	Män	Kvinnor	Män	Kvinnor	Män
-24	282	1 989	16	238	2 034	4 779
25-29	1 156	6 951	190	1 857	5 263	7 328
30-34	2 356	12 202	534	3 774	8 377	10 856
35-39	3 555	17 472	988	5 661	7 542	13 250
40-44	3 906	21 082	1 198	7 185	9 031	15 023
45-49	2 978	20 063	1 048	7 103	8 392	16 275
50-54	1 612	15 191	593	5 549	8 107	15 078
55-59	419	7 660	148	2 849	8 211	14 590
60-	64	5 350	23	1 991	13 268	13 141
<b>Samtliga</b>	<b>16 328</b>	<b>107 960</b>	<b>4 738</b>	<b>36 207</b>	<b>8 210</b>	<b>13 966</b>

<sup>1</sup> Medelskulden är beräknad på den andel av de bidragsskyldiga som har en skuld till Försäkringskassan. Detta innebär att den skuld som har övergått till Kronofogdemyndigheten för indrivning inte inkluderas i tabellen.

### ■ Bidragsskyldiga föräldrar i december år 2016

Av de knappt 124 300 bidragsskyldiga föräldrarna i december 2016 var 13 procent kvinnor och 87 procent män. Bland bidragsskyldiga kvinnor var det 29 procent

som hade en skuld till Försäkringskassan. Motsvarande siffra för män var 34 procent som hade en skuld till Försäkringskassan.

### Regler 2016

Föräldrar är underhållsskyldiga för sitt barn tills det fyller 18 år, eller längre om barnet fortfarande går i skolan. När barnet bor stadigvarande hos en av föräldrarna ska den andra föräldern betala underhållsbidrag. Föräldrarna kan komma överens om ett lämpligt belopp eller beräkna det efter föräldrabalkens regler. Storleken på underhållsbidraget bestäms då efter barnets behov och föräldrarnas ekonomiska förmåga. Ett barn kan få underhållsstöd från Försäkringskassan om:

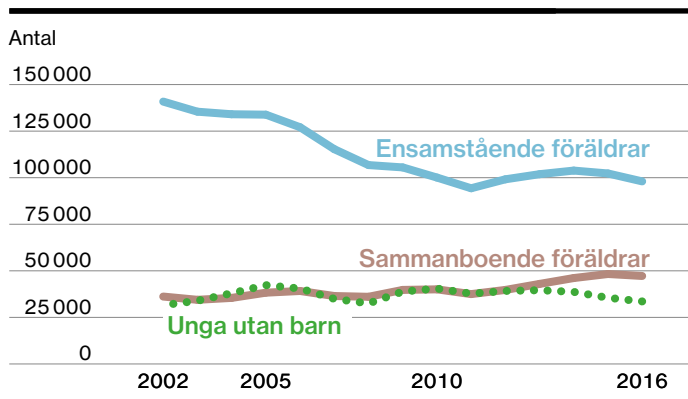
- den förälder som ska betala underhållsbidrag inte gör det eller betalar mindre än 1 573 kronor i månaden,
- faderskapet för barnet inte är fastställt,
- en förälder ensam har adopterat ett barn från utlandet.

Underhållsstödet är högst 1 573 kronor per månad och barn. Förlängt underhållsstöd kan betalas ut så länge barnet studerar

och har rätt till förlängt barnbidrag eller studiehjälp men längst till och med juni det år då barnet fyller 20 år. Underhållsstöd kan utbetalas i form av fullt underhållsstöd, utfyllnadsbidrag eller underhållsstöd vid växelvis boende. När fullt underhållsstöd betalas ut ska den bidragsskyldige föräldern betala tillbaka hela eller delar av stödet till Försäkringskassan. Beloppet som ska betalas tillbaka beräknas på inkomster i det senaste beslutet om slutlig skatt och fastställs till en procentsats beroende av hur många barn den bidragsskyldige ska försörja. Om den bidragsskyldige föräldern har betalat till Försäkringskassan i rätt ordning, i minst sex månader i följd, lämnas inte längre underhållsstöd till barnet om det inte finns särskilda skäl till det. Den bidragsskyldige föräldern förutsätts då kunna betala underhåll direkt till den andra föräldern i stället.

## Bostadsbidrag

Bostadsbidrag ska ge barnfamiljer och ungdomshushåll med låga inkomster en möjlighet att hålla sig med goda och tillräckligt rymliga bostäder.



### ■ Hushåll med bostadsbidrag i december

Antalet hushåll med bostadsbidrag har minskat sedan början av 2000-talet. Minskningen beror delvis på de regeländringar som gjorts under tidsperioden, och delvis på att inkomsterna höjts samtidigt som inkomstgränserna för bidraget har varit oförändrade.

Efter år 2011 har det särskilda bidraget för barnfamiljer höjts vid två tillfällen, 2012 och 2014. År 2012 sänktes dessutom golvet för barnfamiljers boendekostnader och för ungdomshushåll utan barn blev en större andel av bostadskostnaden bidragsgrundande. Mellan år 2012 och 2014 ökade antalet hushåll med barn som hade bostadsbidrag, men sedan dess har antalet hushåll med bostadsbidrag minskat något.

Totalt betalades bostadsbidrag ut till drygt 179 000 hushåll i december 2016. Knappt en femtedel av de som fick bidraget tillhörde ett ungdomshushåll utan barn.

Ålder	Antal hushåll efter typ			Medelbelopp per hushåll, kronor i dec.		
	Ensamstående		Sammanboende	Ensamstående		Sammanboende
	Kvinnor	Män		Kvinnor	Män	
-24	15 172	13 160	2 964	1 363	898	1 838
25-29	14 093	6 246	6 477	2 263	966	2 093
30-34	14 248	1 481	8 936	2 747	1 938	2 317
35-39	16 120	2 196	9 004	2 626	1 984	2 511
40-44	16 389	2 591	7 804	2 482	1 991	2 573
45-49	12 232	2 552	5 944	2 337	1 978	2 619
50-54	6 915	2 200	3 898	2 313	2 026	2 565
55-59	2 231	1 353	1 877	2 370	1 996	2 521
60-	454	1 042	1 225	2 593	2 123	2 571
<b>Samtliga</b>	<b>97 854</b>	<b>32 821</b>	<b>48 127</b>	<b>2 307</b>	<b>1 361</b>	<b>2 407</b>

### ■ Bostadsbidrag december år 2016

I december år 2016 betalades det ut bostadsbidrag till drygt 179 000 hushåll. Bostadsbidrag går främst till ensamstående föräldrar och då oftast till kvinnor. Under år 2016 utbetalades totalt 4,7 miljarder kronor i bostadsbidrag. Totalt knappt

55 procent av beloppet gick till hushåll med en kvinna som ensam försörjare, drygt 18 procent av beloppet till hushåll med en man som ensam försörjare och knappt 27 procent av beloppet till hushåll med sammanboende.

## Regler 2016

Barnfamiljer kan få bostadsbidrag. Även ungdomshushåll utan barn, där de sökande fyllt 18 år men inte är 29 år, kan få bostadsbidrag.

Bidragsbeloppet bestäms av hushållets sammansättning, bostadskostnaden, bostadens storlek och inkomstens storlek. Bidraget kan betalas ut för längst tolv månader i taget.

De som söker bostadsbidrag ska bland annat uppskatta hur mycket de kommer att tjäna under det kalenderår som ansökan görs. Med hänsyn till dessa uppgifter beräknas ett preliminärt bostadsbidrag. Efter den tidpunkt då Skatteverket har meddelat beslut om slutlig skatt för bidragsåret fastställs

slutligt bostadsbidrag. Beslut om slutligt bostadsbidrag för år 2016 meddelas under år 2018.

För gifta och samboende med barn inkomstprövas bostadsbidraget individuellt. Bidraget minskas om årsinkomsten överstiger 58 500 kronor för vardera maken.

För en ensamstående förälder minskas bostadsbidraget om årsinkomsten överstiger 117 000 kronor.

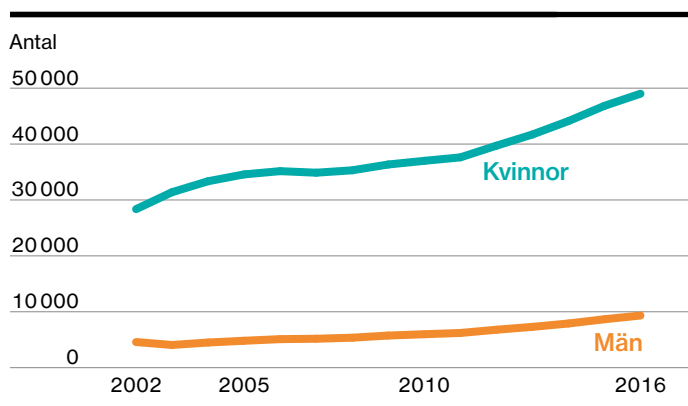
För ungdomar utan barn minskas bidraget om årsinkomsten överstiger 41 000 kronor för ensamstående eller överstiger 58 000 kronor för makar tillsammans.

	Max. bostadsbidrag, kronor per månad	Max. boyta, kvm	Inkomstgräns över vilken bidrag reduceras, kronor per år	
			Ensamstående	Gifta/sambor
<i>Barnfamiljer</i>				
Antal hemmavarande barn				
1	3 400	80	117 000	58 500/sökande
2	4 200	100	117 000	58 500/sökande
3	5 200	120	117 000	58 500/sökande
4	5 200	140	117 000	58 500/sökande
5 eller fler	5 200	160	117 000	58 500/sökande
<i>Hushåll utan barn</i>				
18–28 år	1 300	60	41 000	58 000

# Ekonomisk trygghet vid funktionsnedsättning

## Vårdbidrag

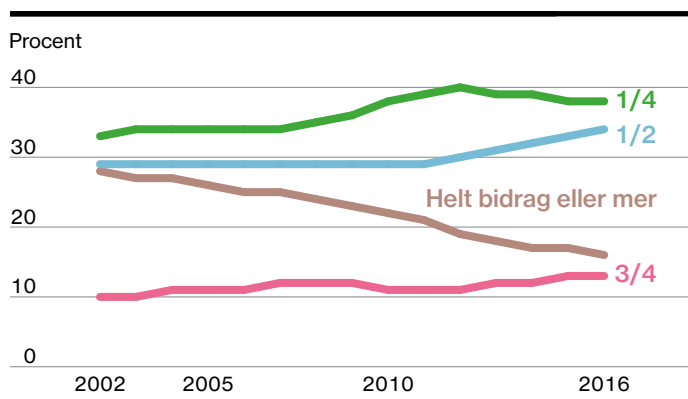
Vårdbidrag är ett ekonomiskt stöd till föräldrar med barn som har en sjukdom eller funktionsnedsättning för att kunna ge den tillsyn, vård och stöd som krävs för att barnet ska kunna utvecklas på bästa sätt.



### ■ Vårdbidragstagare i december

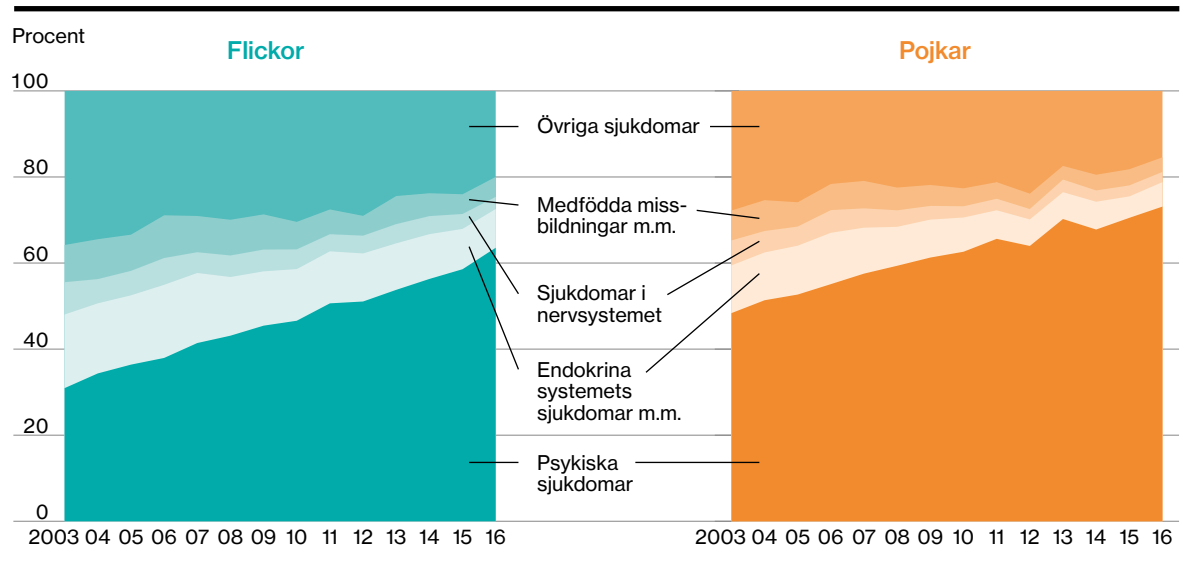
Antalet föräldrar som får vårdbidrag för barn har ökat med drygt 77 procent sedan år 2002. Det är främst föräldrar som har barn med psykiska sjukdomar som svarar för ökningen. År 2003 ändrades den övre åldersgränsen för vilken vårdbidrag kunde beviljas från 16 år till 19 år, vilket förklarar ökningen av antalet vårdbidragstagare från detta år. En majoritet av bidragstagarna är kvinnor och år 2016 utgjorde kvinnor 84 procent av mottagarna och män 16 procent.

Av mottagarna av vårdbidrag i december 2016 fick knappt 9 100 ersättning för merkostnader i form av en skattefri merkostnadsdel, vilket motsvarar 16 procent. Drygt 800 mottagare fick ersättning för enbart merkostnader, så kallat merkostnadsvårdbidrag, vilket motsvarar 1,3 procent av alla mottagare.



### ■ Andel vårbidrag efter omfattning i december

Andelen mottagare av vårdbidrag som får partiell ersättning har ökat under perioden. Den lägsta nivån (en fjärdedel) är den vanligast förekommande och omfattade år 2016 totalt 38 procent av alla vårdbidrag. Andelen vårdbidrag med hel omfattning eller mer har minskat under perioden, från att år 2002 motsvara 28 procent till att år 2016 motsvara 16 procent av alla vårdbidrag.



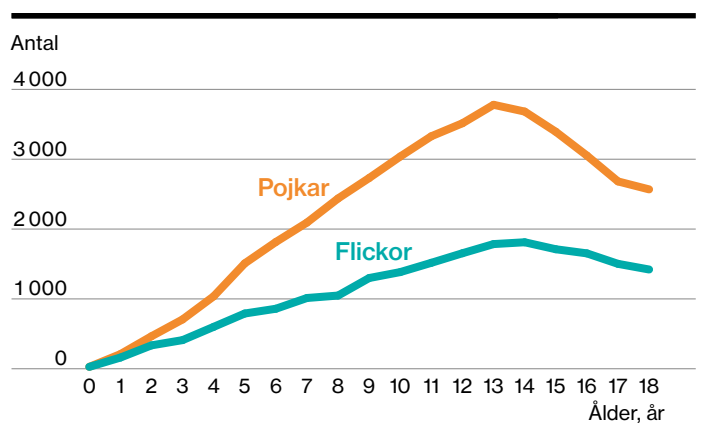
### ■ Nybeviljade vårdbidrag efter diagnosgrupp

Andelen psykiska sjukdomar, som ligger till grund för nybeviljade vårdbidrag, har ökat under 2000-talet. År 2003 motsvarade de 31 procent av alla nybeviljade

vårdbidrag för flickor och 48 procent av alla nybeviljade vårdbidrag för pojkar. Motsvarande siffror år 2016 var 64 procent för flickor och 73 procent för pojkar.

### ■ Antal barn som vårdbidrag beviljats för efter barnets ålder i december år 2016

Av de barn som vårdbidrag beviljats för i december 2016 var 33 procent flickor och 67 procent pojkar. Det var fler pojkar än flickor i alla åldrar. Den vanligaste åldern bland de barn som vårdbidrag beviljats för var 13 års ålder.



Ålder	Antal barn		Andel barn vars föräldrar får vårdbidrag för mer än ett barn, procent	
	Flickor	Pojkar	Flickor	Pojkar
0-2	522	701	15	13
3-5	1 801	3 252	18	18
6-8	2 920	6 346	22	21
9-11	4 200	9 099	25	23
12-15	6 961	14 369	25	22
16-19	4 575	8 302	22	21
<b>Samtliga</b>	<b>20 979</b>	<b>42 069</b>	<b>23</b>	<b>22</b>

#### ■ Vårdbidrag efter barnets ålder i december år 2016

I december år 2016 betalade Försäkringskassan ut vårdbidrag för drygt 63 000 barn. Omkring en femtedel av barnen fanns i

familjer som hade vårdbidrag för flera barn. Totalt 20 procent av de barn som vårdbidrag betalades ut för var i åldern 16-19 år.

Ålder	Antal mottagare		Medelbelopp, kr i december	
	Kvinnor	Män	Kvinnor	Män
0-24	166	7	5 333	4 944
25-29	1 706	118	4 810	4 639
30-34	5 523	583	4 776	4 180
35-39	10 821	1 525	4 721	4 100
40-44	13 938	2 573	4 612	3 979
45-49	10 528	2 272	4 613	3 987
50-54	4 985	1 420	4 631	4 154
55-	1 339	828	4 696	4 254
<b>Samtliga</b>	<b>49 006</b>	<b>9 326</b>	<b>4 668</b>	<b>4 073</b>

#### ■ Vårdbidrag efter föräldrarnas ålder i december år 2016

Totalt betalades det ut vårdbidrag till drygt 58 000 föräldrar i december år 2016. En majoritet av dessa föräldrar utgjordes av kvinnor (84 procent) och en mindre del av män (16 procent). Flest antal mottagare var i åldersgruppen 40-44 år. Drygt 3 200 av

vårdbidragsmottagarna i december 2016 delade vårdbidraget med en annan förälder. Omkring 3,8 miljarder kronor betalades ut i vårdbidrag under år 2016, varav 86 procent till kvinnor och 14 procent till män.

## Regler 2016

En förälder kan få vårdbidrag för sitt barn om barnet är i behov av särskild tillsyn eller vård under minst sex månader. Det gäller längst till och med juni månad det år då barnet fyller 19 år. Den särskilda tillsynen eller vården ska vara orsakad av barnets sjukdom eller funktionsnedsättning. Föräldern kan också få vårdbidrag om barnets sjukdom eller funktionsnedsättning innebär ökade utgifter (merkostnader).

Om föräldern vårdar flera barn med funktionsnedsättning i den aktuella åldern grundas rätten till vårdbidrag på det sammanlagda behovet av tillsyn och vård samt på merkostnadernas omfattning.

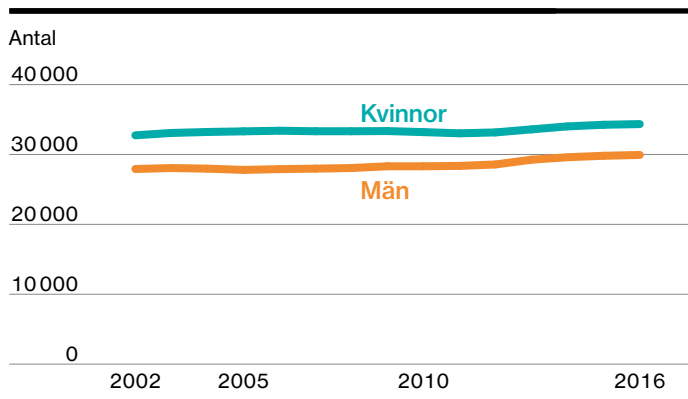
Vårdbidraget kan betalas ut som hel, tre fjärdedels, halv eller en fjärdedels förmån.

Ett helt vårdbidrag uppgår till 2,5 prisbasbelopp per år vilket år 2016 innebar 9 229 kronor per månad. Vårdbidraget är skattepliktigt och pensionsgrundande. En viss del av vårdbidraget kan utges som ersättning för merkostnader. Denna merkostnadsdel av vårdbidraget är skattefri och inte pensionsgrundande.

Under vissa förutsättningar kan merkostnadsersättning betalas ut utöver det normala beloppet för hel förmån. Vårdbidrag kan även beviljas om det enbart finns behov av ersättning för merkostnader, så kallat merkostnadsvårdbidrag. I ett sådant fall är vårdbidraget 36 eller 62,5 procent av prisbasbeloppet per år beroende på merkostnadernas storlek.

## Handikappersättning

Handikappersättning är ett ekonomiskt stöd till personer med funktionsnedsättning som behöver hjälp i vardagen eller har merkostnader på grund av sin funktionsnedsättning.



### Personer med handikappersättning i december

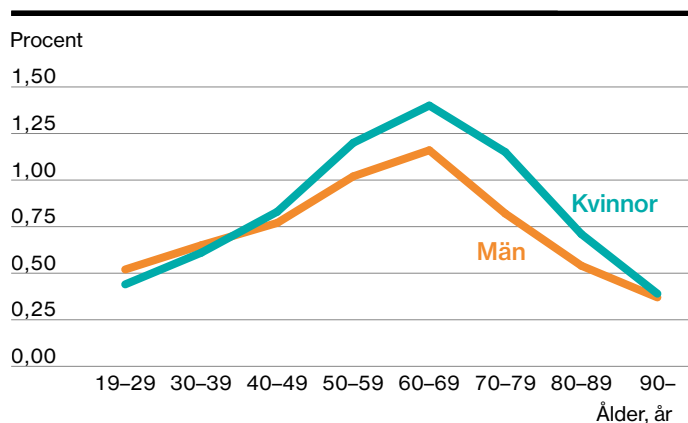
Antal personer med handikappersättning har hållit sig stabilt sedan 2002. År 2003 ändrades den nedre åldersgränsen för vilken handikappersättning kunde beviljas från 16 år till 19 år. Det har under hela tidsperioden varit fler kvinnor än män som har haft handikappersättning. I december 2016 var det 34 000 kvinnor och knappt 30 000 män som hade handikappersättning.

Ålder	Antal mottagare		Medelbelopp, kr i december	
	Kvinnor	Män	Kvinnor	Män
19–29	2 959	3 612	1 689	1 694
30–39	3 595	3 943	1 669	1 695
40–49	5 254	4 968	1 691	1 731
50–59	7 296	6 336	1 719	1 735
60–69	7 946	6 508	1 666	1 706
70–79	5 315	3 538	1 598	1 614
80–89	1 711	917	1 564	1 552
90–	270	109	1 462	1 447
<b>Samtliga</b>	<b>34 346</b>	<b>29 931</b>	<b>1 666</b>	<b>1 697</b>

### Handikappersättning i december 2016

I december år 2016 hade drygt 64 000 personer handikappersättning. Av mottagarna av handikappersättning var 53 procent kvinnor och 47 procent män. Drygt en femtedel av de som hade handikappersättning var i åldersgruppen 60–69 år. Högst medelbelopp hade mottagare i åldersgruppen 50–59 år. Män hade något högre medelbelopp än kvinnor.

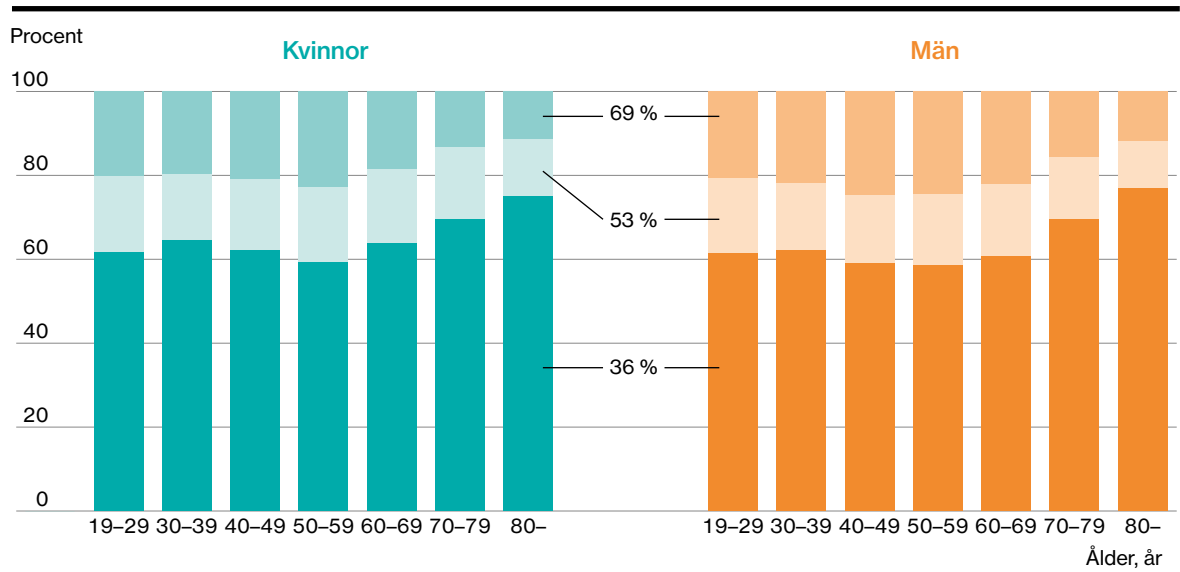
Totalt betalades det ut omkring 1,3 miljarder kronor i handikappersättning år 2016, varav 53 procent till kvinnor och 47 procent till män.



### Andel av befolkningen med handikappersättning i december 2016

I hela befolkningen 19 år eller äldre hade knappt 1 procent handikappersättning i december 2016. Generellt sett är handikappersättning vanligare bland kvinnor än bland män, med undantag för de yngre åldersgrupperna. Att det är fler män än kvinnor i de yngre åldrarna beror på att det är fler unga män än kvinnor som beviljas handikappersättning för psykiska sjukdomar och medfödda funktionsnedsättningar. Andelen personer med handikappersättning i befolkningen är störst i åldersgruppen 60–69 år.





#### Handikappersättning efter ersättningsnivå och ålder i december 2016

Totalt 64 procent av kvinnorna och 62 procent av männen med handikappersättning hade den lägsta nivån av

ersättningen (36 procent av prisbasbeloppet). Den lägsta nivån är vanligast för mottagare som är äldre än 70 år.

#### Regler 2016

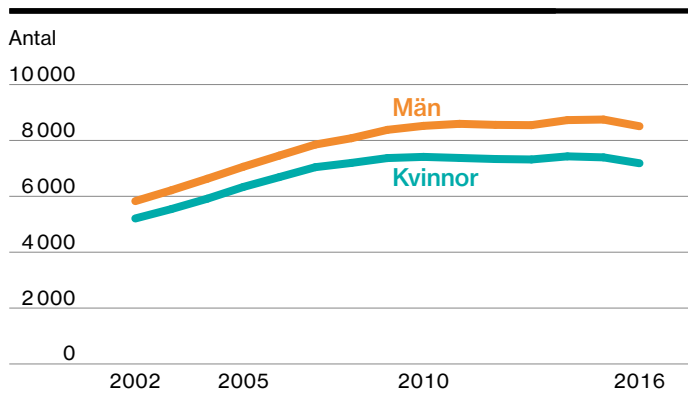
En person som för avsevärd tid har fått sin funktionsförmåga nedsatt så att hen behöver tidskrävande hjälp av någon annan för att klara sig hemma eller på arbetet kan få handikappersättning. Handikappersättning beviljas också om en person i övrigt har betydande merkostnader på grund av sin funktionsnedsättning. Handikappersättning kan beviljas från och med juli månad det år då en person fyller 19 år och som innan

hen fyllt 65 år har fått sin funktionsförmåga nedsatt.

Ersättningen är 36, 53 eller 69 procent av prisbasbeloppet per år, beroende på hjälpbehov och merkostnadernas storlek. År 2016 motsvarade de tre nivåerna 1 329, 1 957 respektive 2 547 kronor per månad. Blinda och personer med grav hörselskada får alltid ersättning om funktionsnedsättningen uppkom innan de fyllde 65 år.

## Assistansersättning

Assistansersättning är ett ekonomiskt stöd som vuxna och barn med omfattande funktionsnedsättningar kan använda för att anlita personliga assistenter.



### Personer med assistansersättning i december

Antalet vuxna och barn med assistansersättning ökade stadigt fram till år 2009 då det började plana ut. Det har under hela tidsperioden varit fler män och pojkar än kvinnor och flickor som får assistansersättning, och år 2016 var 46 procent kvinnor/flickor och 54 procent män/pojkar som hade assistansersättning.

Ålder	Antal mottagare		Antal timmar per vecka, i medeltal	
	Kvinnor	Män	Kvinnor	Män
0–14	884	1 184	108	105
15–19 år	471	722	113	118
20–24 år	550	808	138	142
25–29 år	520	760	140	147
30–34 år	416	612	140	149
35–39 år	396	500	145	142
40–44 år	440	466	136	140
45–49 år	425	505	133	134
50–54 år	516	552	132	138
55–59 år	527	516	130	133
60–64 år	623	579	125	133
65–	1 415	1 304	111	113
<b>Samtliga</b>	<b>7 183</b>	<b>8 508</b>	<b>125</b>	<b>129</b>

### Assistansersättning i december 2016

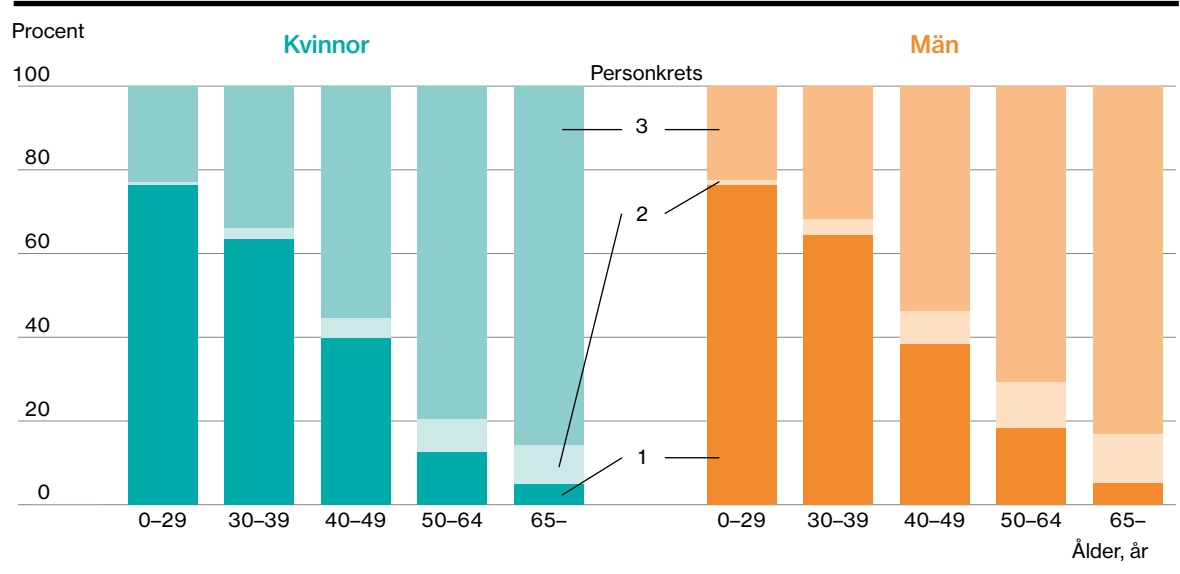
Drygt 16 000 vuxna och barn hade assistansersättning i december år 2016. Av totalt 106 miljoner beviljade timmar assistansersättning gick 45 procent till kvinnor/flickor och 55 procent till män/pojkar. Män fick i genomsnitt fler beviljade timmar än kvinnor i de flesta åldersklasser. Utgifterna för statlig assistansersättning år 2016 var 26,3 miljarder kronor.

Personkrets	Antal personer		Antal timmar per vecka, i medeltal	
	Kvinnor	Män	Kvinnor	Män
1	2 917	3 987	130	132
2	335	473	146	153
3	3 758	3 811	121	125
<b>Samtliga</b>	<b>7 183</b>	<b>8 508</b>	<b>125</b>	<b>129</b>

För förklaring av de olika personkretsarna se regelruta.

### Assistansersättning efter personkrets i december 2016

Bland de personer som har assistansersättning är det vanligast att ingå i personkrets 3. Denna personkrets omfattade 52 procent av alla kvinnor/flickor och 45 procent av alla män/pojkar med assistansersättning i december 2016. Flest antal timmar per vecka beviljas personer i personkrets 2. Denna grupp möter funktionshinder som i genomsnitt förorsakar mer omfattande behov av stöd och service än personer i de andra personkretsarna.



För förklaring av de olika personkretsarna se regelruta.

### Assistansersättning efter personkrets i december 2016

Bland personer med assistansersättning skiljer sig fördelningen av personkrets mellan olika åldersgrupper. I åldersgruppen 0–29 år tillhör drygt tre fjärdedelar personkrets 1. Andelen som tillhör

personkrets 1 minskar med åldern. Av personer äldre än 65 år tillhör endast 5 procent personkrets 1. Av de assistansberättigade 40 år och äldre tillhör majoriteten personkrets 3.

### Regler 2016

Assistansersättning kan ges till personer

- med utvecklingsstörning, autism eller autismsliknande tillstånd (personkrets 1),
- personer med betydande och bestående begåvningsmässiga funktionsnedsättningar efter en hjärnskada i vuxen ålder som orsakats av yttre våld eller kroppslig sjukdom (personkrets 2),
- eller personer med andra varaktiga fysiska eller psykiska funktionsnedsättningar, som uppenbart inte beror på ett normalt åldrande (personkrets 3).

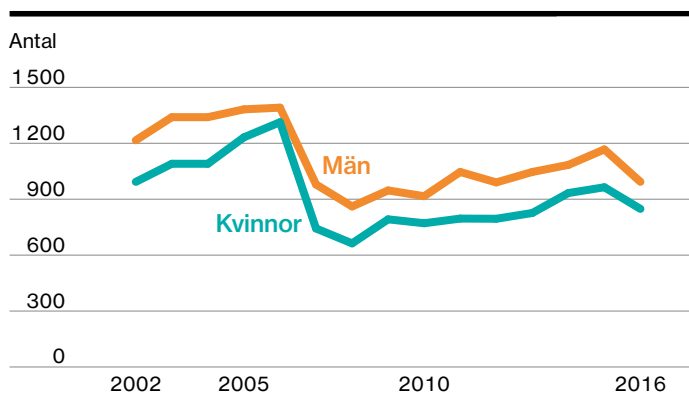
Hjälp med grundläggande behov måste uppgå till mer än i genomsnitt 20 timmar i veckan för att få ersättning från Försäkringskassan. Om behovet är mindre är det kommunen som kan tillgodose behovet av hjälp. Personer som bor i gruppbostad eller vårdas på institution har inte rätt till assistansersättning.

Assistansersättningen får endast användas till köp av personlig assistans eller för kostnader för personliga assistenter. Köp av personlig assistans kan ske från en kommun, ett brukarkooperativ eller ett privat företag. Det är också möjligt att bli egen arbetsgivare åt sina assistenter. Brukarkooperativ och privata företag ska ha tillstånd från inspektionen för vård och omsorg (IVO) för att få bedriva verksamhet med personlig assistans. En kommun som bedriver verksamhet med personlig assistans ska ha anmält detta till IVO. Om personer själva anställer sina assistenter ska de också ha anmält detta till IVO.

Assistansersättning betalas med ett så kallat schablonbelopp per timme, vilket år 2016 motsvarade 288 kronor. Möjlighet finns dock för personer med särskilda skäl att ansöka om ett högre timbelopp. Det högsta beloppet 2016 var 323 kronor.

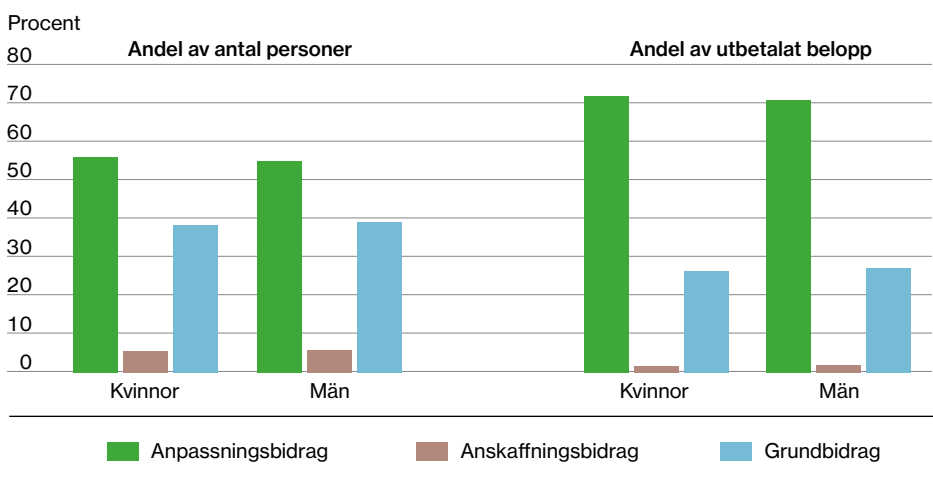
## Bilstöd

Bilstöd ska möjliggöra ett aktivt, delaktigt och självständigt liv för personer med funktionsnedsättning.



### Antal beviljade bilstöd

Fram till och med år 2006 kunde personer få nytt bilstöd vart sjunde år. Sedan 2007 kan nytt bilstöd beviljas vart nionde år. Dessa regeländringar förklarar varför det förekommer toppar med en viss regelbundenhet under tidsperioden. Det är färre kvinnor än män som beviljas bilstöd.



### Bilstöd efter typ av bidrag år 2016

Den vanligaste typen av bilstöd år 2016 var anpassningsbidrag, vilket motsvarade 55 procent av alla bilstöd som betalades

ut för kvinnor och män. Av det utbetalda beloppet år 2016 betalades 71 procent ut i form av anpassningsbidrag.

Ålder	Antal mottagare		Medelbelopp, kronor under året	
	Kvinnor	Män	Kvinnor	Män
0–14	229	284	100 948	104 632
15–19	71	89	128 957	87 938
20–24	62	76	92 646	117 889
25–29	54	62	89 444	116 672
30–34	61	63	105 787	86 987
35–39	76	80	137 979	116 469
40–44	116	141	100 399	117 260
45–49	150	160	123 871	121 433
50–54	154	139	134 867	111 010
55–59	117	115	100 019	116 089
60–64	96	114	116 808	105 238
65–	51	69	35 476	75 935
<b>Samtliga</b>	<b>1 237</b>	<b>1 392</b>	<b>109 546</b>	<b>108 127</b>

### ■ Bilstöd efter ålder år 2016

Drygt 2 600 personer hade bilstöd år 2016. Av mottagarna var 47 procent kvinnor och 53 procent män. Totalt betalades det

ut cirka 288 miljoner kronor i bilstöd år 2016 varav 47 procent till kvinnor och 53 procent till män.

### Regler 2016

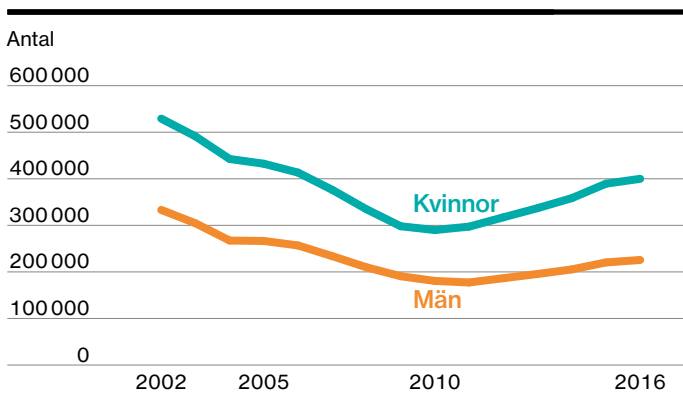
Personer som har en funktionsnedsättning som ger stora svårigheter att förflytta sig på egen hand eller att använda allmänna kommunikationer kan få bilstöd. Svårigheterna ska finnas kvar i minst nio år. Även föräldrar till barn med funktionsnedsättning kan få bilstöd om de behöver bilen för att kunna förflytta sig tillsammans med barnet. Bilstöd består av flera bidrag. Det finns två bidrag för

att köpa bil – grundbidrag och anskaffningsbidrag. Grundbidrag kan ges för inköp av bil och kan beviljas vart nionde år. Beroende på inkomsten kan även anskaffningsbidrag vara aktuellt. Anpassningsbidrag kan beviljas för anpassning av fordon. Bilstöd kan i vissa fall även beviljas för körkortsutbildning. Bilstöd beviljas främst till bil, men även till andra motorfordon som motorcykel eller moped.

# Ekonomisk trygghet vid sjukdom

## Sjukpenning

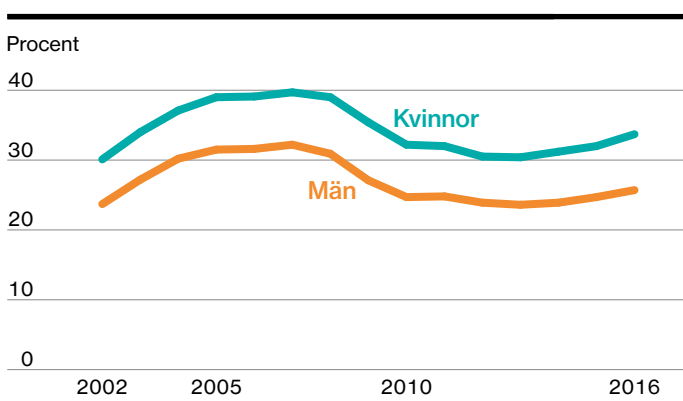
Sjukpenning ska ge ekonomisk trygghet vid nedsatt arbetsförmåga på grund av sjukdom.



### Antal mottagare av sjukpenning

Fram till år 2002 ökade antalet mottagare av sjukpenning, med bland annat en starkt ökande långtidssjukfrånvaro. Därefter minskade antalet mottagare av sjukpenning fram till år 2010 då det åter började öka.

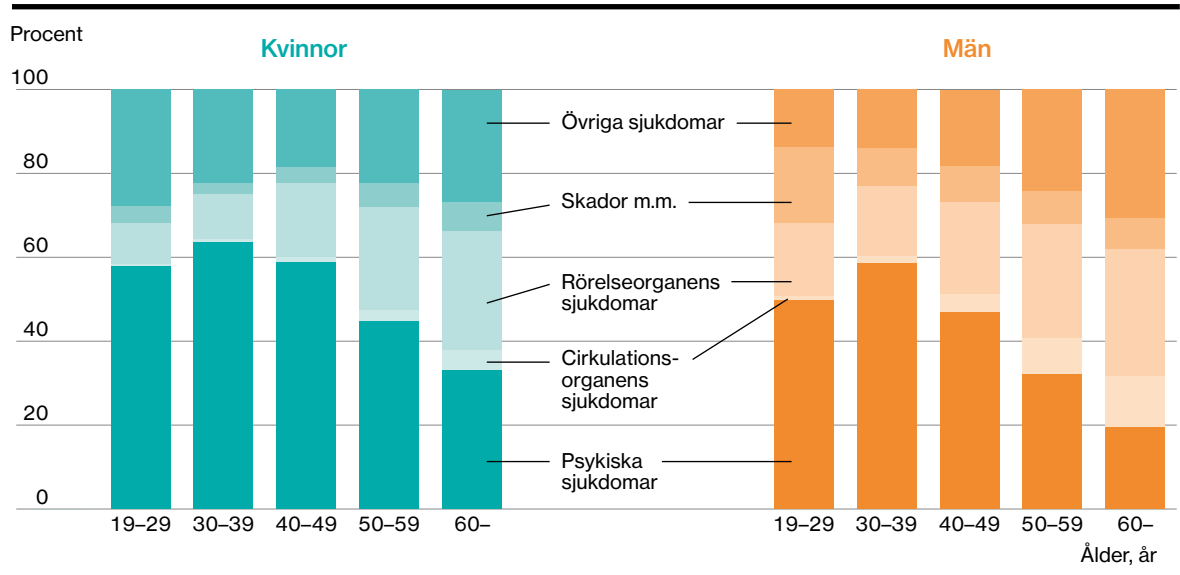
Totalt fick 625 000 personer sjukpenning någon gång under år 2016, varav 64 procent var kvinnor och 36 procent var män.



### Andel ersatta sjukpenningdagar med partiell omfattning

I början av 2000-talet ökade andelen utbetalda dagar med partiell omfattning. Detta kan bland annat förklaras av att regeringen i början av 2000-talet tydliggjorde att Försäkringskassan skulle använda partiell sjukskrivning i större utsträckning. Efter 2007 minskade dock andelen partiella dagar men under senare år har andelen återigen ökat.

Omkring 34 respektive 26 procent av de utbetalda dagarna med sjukpenning för kvinnor och män betalades ut med partiell omfattning år 2016, och det är framför allt vanligt bland personer med psykiska sjukdomar.



### ■ Pågående fall med sjukpenning efter ålder och diagnosgrupp i december 2016

För både kvinnor och män med sjukpenning i december 2016 var psykiska sjukdomar och rörelseorganens sjukdomar de vanligaste diagnosgrupperna. Psykiska sjukdomar motsvarade 53 procent av alla fall för kvinnor och 40 procent av alla fall

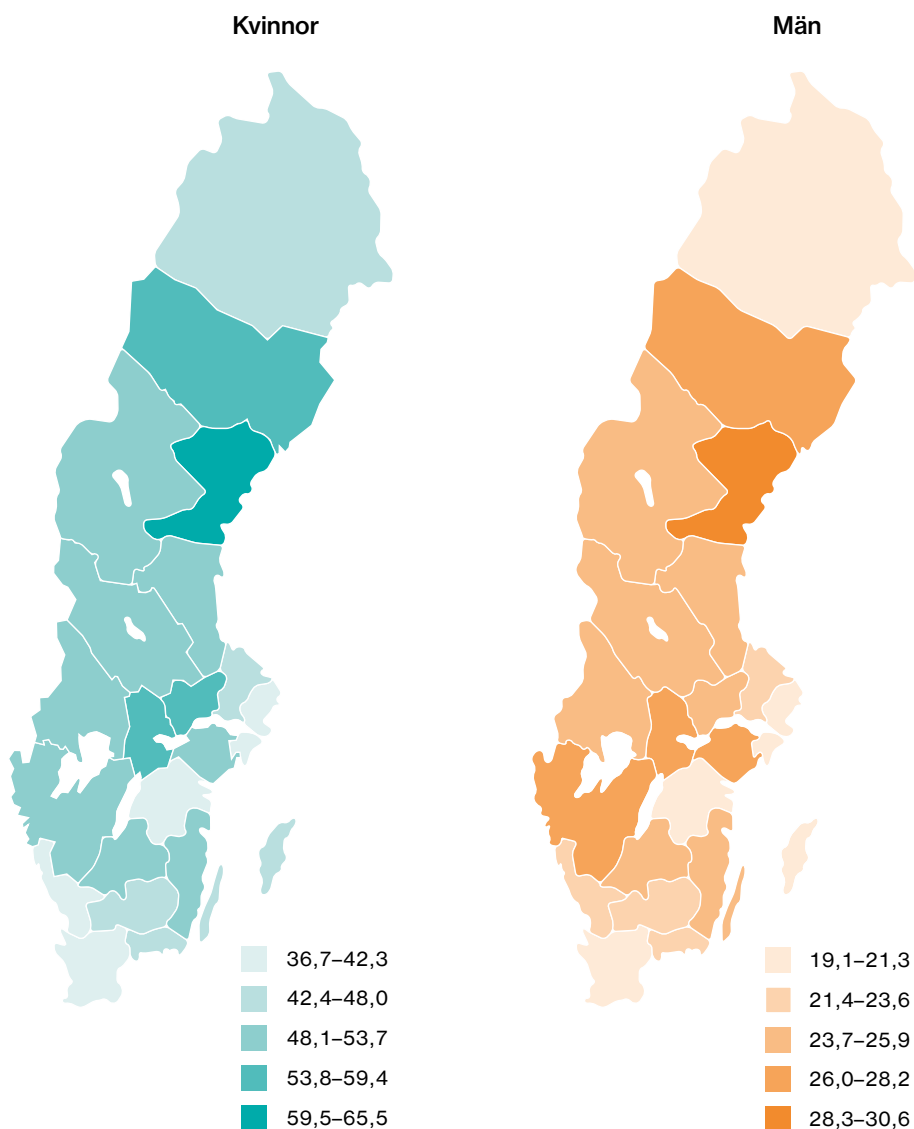
för män i december 2016. Motsvarande siffra för rörelseorganens sjukdomar var 19 respektive 24 procent för kvinnor och män. Psykiska sjukdomar är vanligare i åldrarna under 50 år medan rörelseorganens sjukdomar är vanligare i åldrarna över 50 år.

Ålder	Antal mottagare		Antal dagar i medeltal		Medelbelopp, kronor per dag	
	Kvinnor	Män	Kvinnor	Män	Kvinnor	Män
16-24	16 665	11 494	54	53	455	531
25-29	38 759	18 284	58	61	534	575
30-34	46 144	20 468	66	67	548	560
35-39	45 125	21 086	74	68	569	599
40-44	47 703	23 668	80	72	574	610
45-49	50 621	27 034	81	73	571	611
50-54	54 275	31 607	79	75	567	605
55-59	49 648	32 434	78	78	563	601
60-	50 965	39 546	77	79	557	592
Samtliga	399 905	225 621	74	72	559	594

### ■ Sjukpenning år 2016

Av de 33,7 miljarder kronor som betalades ut i sjukpenning år 2016 gick 63 procent till kvinnor och 37 procent till män. Det genomsnittliga ersatta dagbeloppet för män var 6 procent högre än för kvinnor, vilket bland annat beror på skillnader i kvinnors och mäns arbetsinkomster. Det genomsnittliga antalet sjukpenningdagar

ökar i regel med stigande ålder både för kvinnor och för män. En anledning till detta är ökad risk för sjukdom och längre tid för återhämtning med stigande ålder. Personer som har varit yrkesverksamma under en längre tid har också utsatts för en större sammanlagd arbetsbelastning.



**■ Pågående sjukfall per 1000 försäkrade per län i december år 2016**

I Sverige hade kvinnor och män i åldrarna 16–64 år totalt 47 respektive 23 pågående sjukfall per 1 000 skattade försäkrade. Ett sjukfall definieras som en sammanhängande period där ersättning betalats ut i form av sjukpenning och/eller rehabiliteringspenning. Se sidan 10 för mer information om skattningen av antal försäkrade.

Västernorrlands län har flest pågående sjukfall per 1 000 skattade försäkrade kvinnor och män. Bland kvinnor motsvarar det 65 och bland män 31 pågående sjukfall per 1 000 skattade försäkrade. En del av de regionala variationerna kan bero på skillnader i åldersfördelning eller skillnader i hälsa, livs- och arbetsvillkor.



## Regler 2016

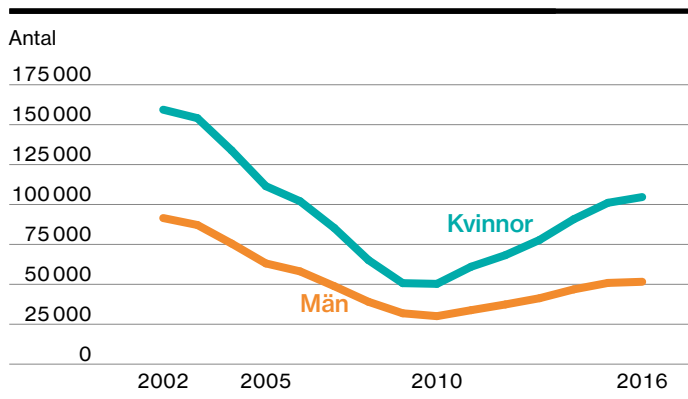
En person kan få hel, tre fjärdedels, halv eller en fjärdedels sjukpenning vid nedsatt arbetsförmåga på grund av sjukdom. Sjukpenning kan även betalas ut vid medicinsk behandling eller medicinsk rehabilitering som syftar till att förebygga sjukdom eller att förkorta sjukdomstiden. Under de första 14 dagarna i en sjukperiod får en anställd sjuklön av sin arbetsgivare, dock inte för den allra första dagen som är en karensdag. Om nedsättningen av arbetsförmågan kvarstår även efter sjuklöneperioden kan en anställd få sjukpenning från Försäkringskassan. För arbetslösa betalar Försäkringskassan ut sjukpenning efter en dags karens, medan egenföretagare normalt har en karenstid på 7 dagar. Egenföretagare har även möjlighet att välja en karenstid på 1, 4, 30, 60 eller 90 dagar.

Sjukpenning på normalnivå, motsvarande knappt 80 procent av den sjukpenninggrundande inkomsten (SGI), kan betalas ut under 364 dagar inom en ramtid om 450 dagar. Sjukpenning kan som högst baseras på inkomst motsvarande 7,5 prisbasbelopp. År 2016 motsvarade det 706 kronor per dag vid hel sjukpenning på normalnivå. Om nedsättningen av arbetsförmågan kvarstår efter 364 dagar kan sjukpenning betalas ut i form av sjukpenning på fortsättningsnivå. Ersättningen motsvarar då knappt 75 procent av SGI. År 2016 motsvarade det en maximal ersättning på 662 kronor per dag vid hel sjukpenning på fortsättningsnivå. Personer med allvarliga sjukdomar kan beviljas sjukpenning på normalnivå för obegränsad tid motsvarande 80 procent av SGI. Arbetslösa kan inte få sjukpenning med högre belopp än det som motsvarar det högsta dagpenningbeloppet inom arbetslöshetsförsäkringen. År 2016 var det 543 kronor per dag vid hel sjukpenning för arbetslösa.

Bedömning av arbetsförmågans nedsättning görs enligt den så kallade rehabiliteringskedjan. För en anställd ska arbetsförmågans nedsättning under de första 90 dagarna bedömas i förhållande till det vanliga arbetet. Efter 90 dagar bedöms arbetsförmågans nedsättning även i förhållande till om personen kan utföra något annat arbete hos arbetsgivaren. Efter 180 dagar har den anställde enbart rätt till sjukpenning om hen inte kan utföra något arbete som normalt förekommer på arbetsmarknaden. Det gäller dock inte om Försäkringskassan bedömer att hen med stor sannolikhet kommer att kunna gå tillbaka till arbete hos arbetsgivaren inom 365 dagar. Då bedöms arbetsförmågans nedsättning i förhållande till arbete hos arbetsgivaren även efter dag 180. Om det kan anses oskäligt att bedöma arbetsförmågan mot sådant arbete som normalt förekommer på arbetsmarknaden kan bedömningen göras i förhållande till arbete hos arbetsgivaren även efter dag 365 trots att den försäkrade bedöms ha arbetsförmåga i ett arbete som normalt förekommer på arbetsmarknaden. För egenföretagare görs en prövning mot det vanliga arbetet fram till och med dag 180. Därefter prövas arbetsförmågans nedsättning i förhållande till sådant arbete som normalt förekommer på arbetsmarknaden om det inte med stor sannolikhet kan antas att hen kommer att kunna återgå i arbete inom 365 dagar eller om det kan anses oskäligt att bedöma arbetsförmågan i förhållande till normalt förekommande arbeten. För arbetslösa prövas arbetsförmågans nedsättning alltid i förhållande till sådant arbete som normalt förekommer på arbetsmarknaden.

## Arbetslivsinriktad rehabilitering

Olika rehabiliteringsåtgärder ska underlätta för de långtidssjuka att återgå till arbete.



### Antal sjukfall längre än 60 dagar i december

Det är oftast personer med långa sjukfall som får någon form av arbetslivsinriktad rehabilitering. Med långa sjukfall avses här personer som har ersättning i form av sjukpenning och/eller rehabiliteringspenning i minst 60 dagar. Antalet personer med sjukfall längre än 60 dagar sjönk mellan 2002 och 2010 med drygt 170 000. Sedan 2010 har antalet sjukfall längre än 60 dagar ökat. I december 2016 var antalet pågående långa sjukfall 105 000 bland kvinnor och 52 000 bland män. Kvinnornas andel av sjukfallen längre än 60 dagar i december 2016 var 67 procent och männens andel var 33 procent.

Ålder	Antal mottagare		Antal dagar i medeltal		Medelbelopp, kronor per dag	
	Kvinnor	Män	Kvinnor	Män	Kvinnor	Män
16–24	235	147	123	122	406	472
25–29	835	402	116	135	454	495
30–34	1 755	880	120	143	434	433
35–39	2 084	792	110	129	495	513
40–44	2 648	828	111	119	508	540
45–49	2 714	960	106	118	509	547
50–54	2 522	1 049	106	121	509	539
55–59	1 857	948	100	116	511	547
60–	1 222	659	85	100	527	546
<b>Samtliga</b>	<b>15 872</b>	<b>6 665</b>	<b>107</b>	<b>122</b>	<b>494</b>	<b>518</b>

### Rehabiliteringspenning år 2016

Av mottagarna av rehabiliteringspenning år 2016 var 70 procent kvinnor och 30 procent män. Av 1,25 miljarder kronor som totalt betalades ut i

rehabiliteringspenning under år 2016 gick 67 procent till kvinnor och 33 procent till män.

## Regler 2016

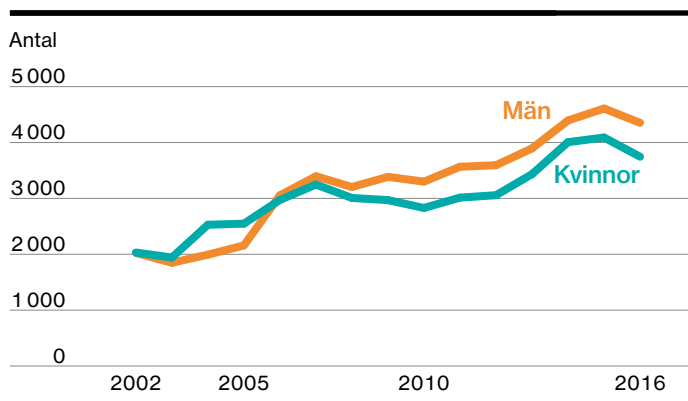
Arbetsträning och utbildning är exempel på åtgärder som kan bli aktuella inom ramen för arbetslivsinriktad rehabilitering.

I samband med arbetslivsinriktad rehabilitering kan en person få rehabiliteringspenning om arbetsförmågan är nedsatt i den utsträckning att hen på grund av åtgärden är förhindrad att arbeta. Ett särskilt bidrag som täcker vissa så kallade merkostnader som kan uppstå i samband med rehabiliteringen (exempelvis för resor) kan också betalas ut. Vidare kan Försäkringskassan ge bidrag till arbetshjälpmedel och ge ersättning för resor till och från arbetet i stället för sjukpenning.

Rehabiliteringspenning kan vara hel, tre fjärdedels, halv eller en fjärdedels dag. Rehabiliteringspenningen är knappt 80 procent av den sjukpenninggrundande inkomsten (SGI) och räknas in i de 364 dagar som den försäkrade maximalt kan få sjukpenning på normalnivå. År 2016 var den maximala rehabiliteringspenningen per dag på normalnivå 706 kronor. Därefter kan rehabiliteringspenning på fortsättningsnivå, motsvarande knappt 75 procent av SGI betalas ut. År 2016 var maximal ersättning för en dag på fortsättningsnivå 662 kronor.

## Aktivitetsersättning och sjukersättning

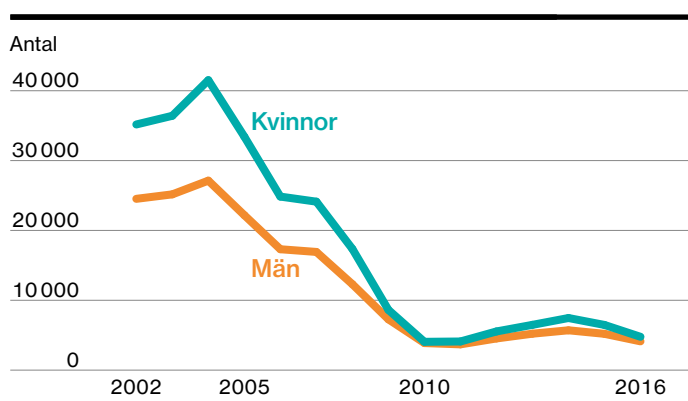
Aktivitetsersättning och sjukersättning ger ekonomisk trygghet vid långvarigt nedsatt arbetsförmåga.



### Nybeviljad aktivitetsersättning (förtidspension och sjukbidrag före 2003) för personer yngre än 30 år

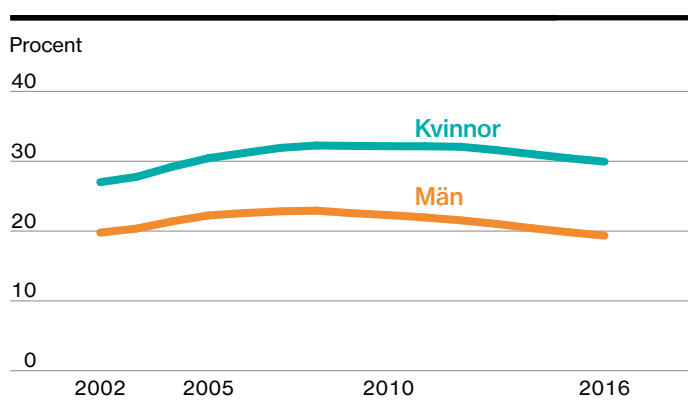
Före år 2003 kunde personer yngre än 30 år nybeviljas både förtidspension och sjukbidrag, medan det under perioden 2003–2016 enbart varit möjligt för denna åldersgrupp att nybeviljas aktivitetsersättning.

År 2016 var det 8 100 personer som nybeviljades aktivitetsersättning, vilket är dubbelt så många som år 2002. Ökningen sedan år 2003 beror bland annat på att antalet beviljanden på grund av förlängd skolgång blivit fler.



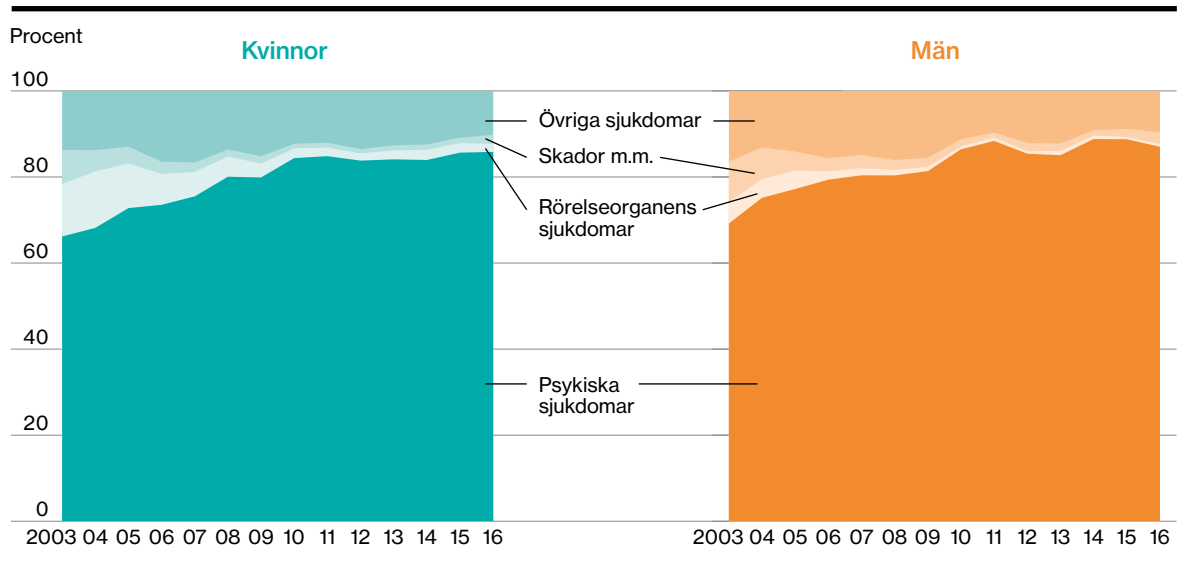
### Nybeviljad sjukersättning (förtidspension och sjukbidrag före 2003) för personer 30 år eller äldre

Före år 2003 kunde personer 30 år eller äldre nybeviljas både förtidspension och sjukbidrag, medan det under perioden 2003–2016 enbart varit möjligt för denna åldersgrupp att nybeviljas sjukersättning. Under 2008 togs möjligheten till tidsbegränsad sjukersättning bort och kriterierna att beviljas stadigvarande ersättning skärptes. Antal nybeviljadenden har minskat stadigt sedan 2004. En viss ökning skedde under perioden 2012–2014, därefter har antalet återigen minskat något. År 2016 var det 8 900 personer som nybeviljades sjukersättning.



### Andel aktivitets- och sjukersättningar med partiell omfattning i december (förtidspensioner och sjukbidrag före 2003)

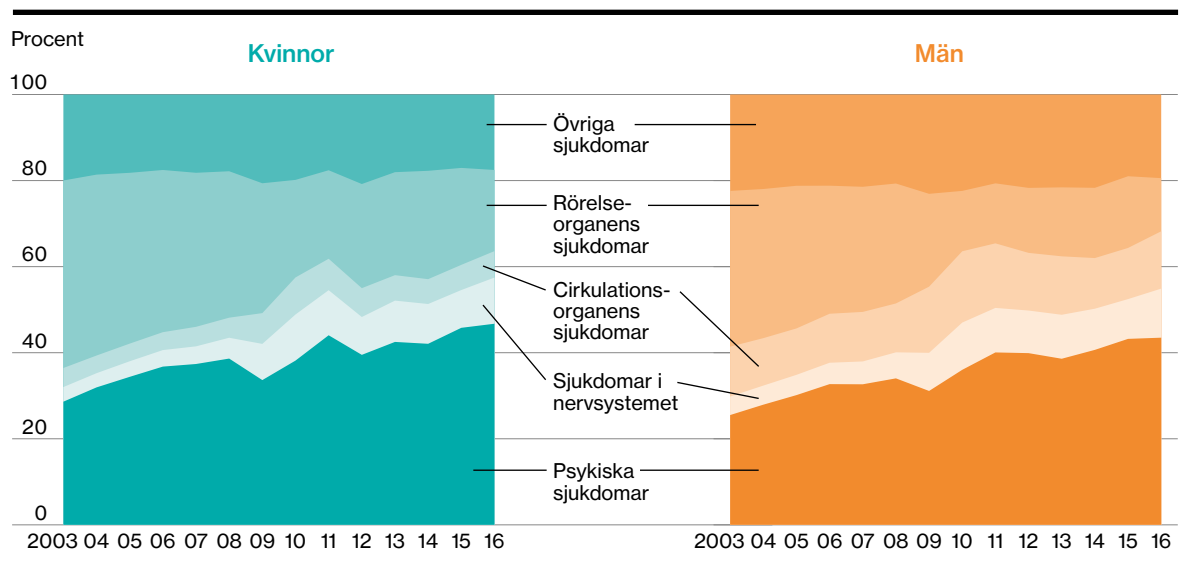
Andelen med partiell aktivitets- eller sjukersättning har varierat något över tid, men partiell ersättning har under hela tidsperioden varit vanligare bland kvinnor än bland män. I december år 2016 hade 30 procent av kvinnorna och 19 procent av männen partiell ersättning.



#### ■ Nybeviljad aktivitetsersättning efter diagnosgrupp

Psykiska sjukdomar dominerar i aktivitetsersättningen och andelen har ökat sedan år 2003. År 2016 motsvarade de psykiska

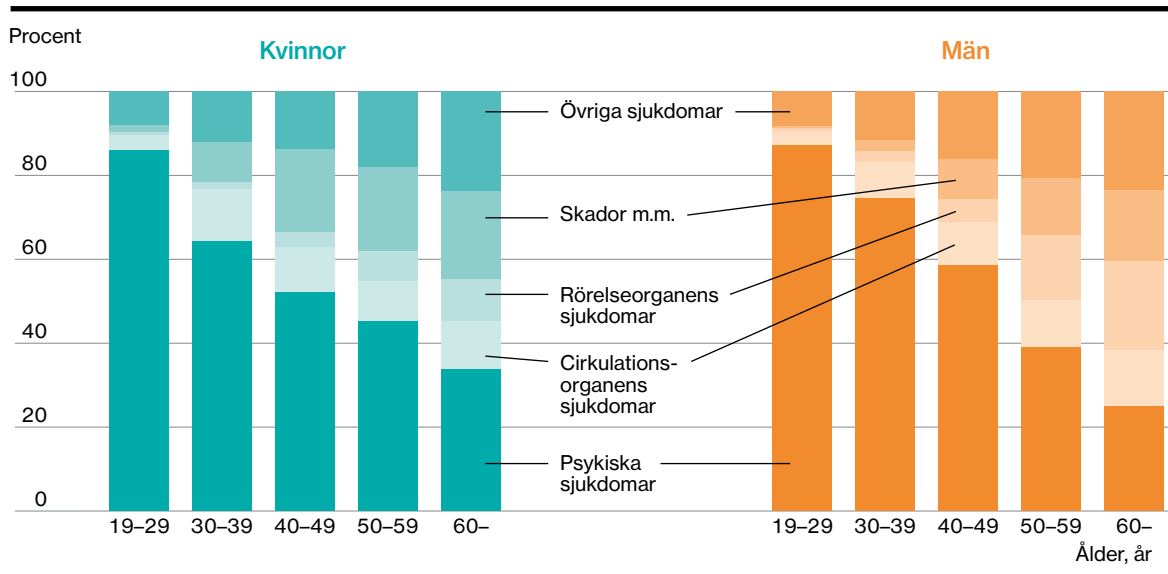
sjukdomarna 86 och 87 procent av alla nybeviljade aktivitetsersättningar för kvinnor respektive män.



#### ■ Nybeviljad sjukersättning efter diagnosgrupp

Rörelseorganens sjukdomar var fram till år 2005 den största diagnosgruppen för personer som nybeviljats sjukersättning. Sedan 2006 har dock psykiska sjukdomar varit den största diagnosgruppen. År 2016

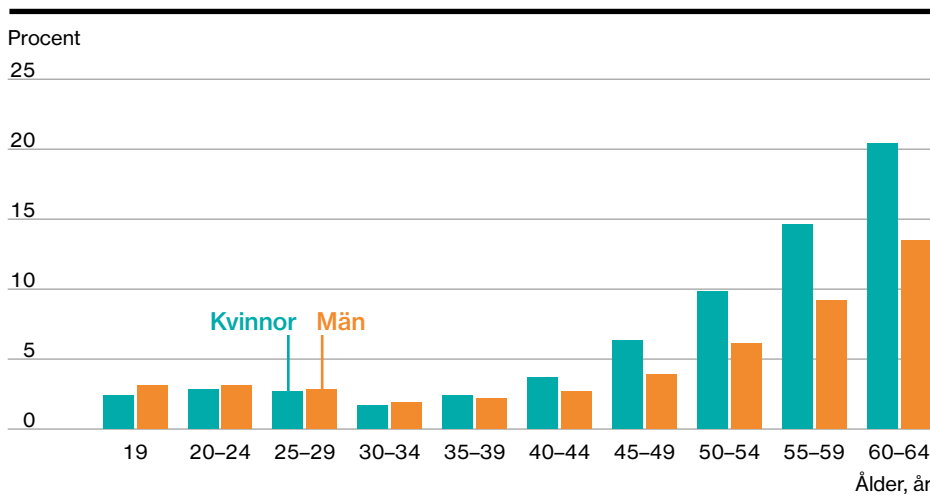
motsvarade de psykiska sjukdomarna 47 procent av de nybeviljade sjukersättningarna för kvinnor och 43 procent för män.



**■ Nybeviljad aktivitets- och sjukersättning efter ålder och diagnosgrupp år 2016**

Psykliska sjukdomar var den vanligaste diagnosgruppen i alla åldersgrupper för både kvinnor och män år 2016. Det är

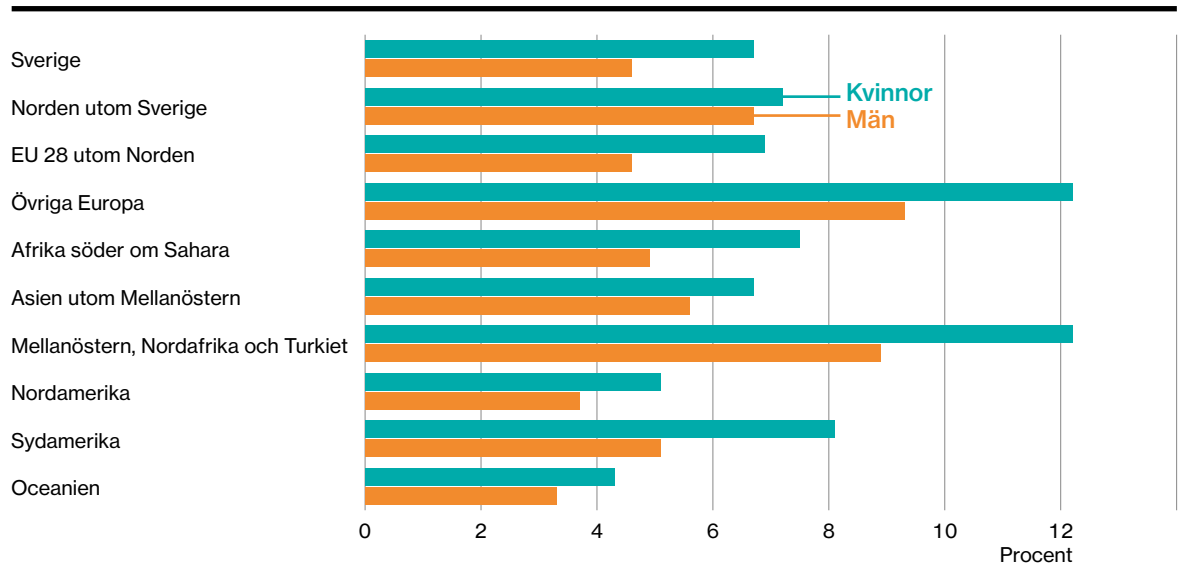
framför allt i de yngre åldersgrupperna som personer beviljas aktivitets- eller sjukersättning på grund av psykisk sjukdom.



**■ Andel av befolkningen med aktivitets- eller sjukersättning i december 2016**

Antal personer med aktivitets- eller sjukersättning var i december 2016 ungefär 331 000, varav 58 procent var kvinnor och 42 procent var män. Omkring 6 procent av befolkningen i åldrarna 19 till 64 år har av hälsoskäl helt eller delvis lämnat arbetsmarknaden med aktivitets- eller sjukersättning och andelen stiger med ökande

ålder. Motsvarande andel i åldersgruppen 60-64 år är 22 procent för kvinnor och 14 procent för män. I yngre åldrar är det något vanligare att män har ersättning än kvinnor, men från åldersgruppen 35-39 år är det vanligare att kvinnor har ersättning än män.



Andelarna är åldersstandardiserade, för förklaring se Läsanvisningar.

### ■ Andel av befolkningen med aktivitets- eller sjukersättning efter födelseregion i december 2016, åldersstandardiserade värden

Andelen med aktivitets- eller sjukersättning varierar för personer födda i olika regioner och det beror bland annat på skillnader i hälsa, livs- och arbetsvillkor.

Ålder	Antal mottagare		Medelbelopp, kronor per månad		Andel av befolkningen, procent	
	Kvinnor	Män	Kvinnor	Män	Kvinnor	Män
19	1 181	1 644	7 733	7 716	2,4	3,1
20–24	8 168	9 621	7 692	7 784	2,8	3,1
25–29	8 696	9 385	7 959	8 125	2,7	2,8
<b>Samtliga</b>	<b>18 045</b>	<b>20 650</b>	<b>7 823</b>	<b>7 934</b>	<b>2,7</b>	<b>2,9</b>

### ■ Aktivitetsersättning i december 2016

Av totalt 3,6 miljarder kronor som betalades ut i aktivitetsersättning under år 2016 gick 47 procent till kvinnor och 53 procent till män. Av mottagarna var 47 procent kvinnor och 53 procent män.

Flertalet av dem som får aktivitetsersättning har inte haft möjlighet att

genom förvärvsarbete bygga upp ett ytterligare försäkringsskydd och får därför enbart garantiersättning. I december år 2016 fick 88 procent av kvinnorna och 93 procent av männen med aktivitetsersättning endast garantiersättning.

Ålder	Antal mottagare		Medelbelopp, kronor per månad		Andel av befolkningen, procent	
	Kvinnor	Män	Kvinnor	Män	Kvinnor	Män
30-34	5 125	5 800	8 068	8 418	1,7	1,9
35-39	6 958	6 544	8 210	8 727	2,4	2,2
40-44	11 582	8 748	8 270	9 118	3,7	2,7
45-49	20 143	12 783	8 465	9 540	6,3	3,9
50-54	31 807	20 232	8 664	9 889	9,8	6,1
55-59	41 730	26 582	8 811	10 098	14,6	9,2
60-64	56 994	37 513	9 087	10 437	20,4	13,5
<b>Samtliga</b>	<b>174 339</b>	<b>118 202</b>	<b>8 753</b>	<b>9 879</b>	<b>8,2</b>	<b>5,5</b>

### ■ Sjukersättning i december 2016

Av totalt 33,5 miljarder kronor som betalades ut i sjukersättning under år 2016 gick 57 procent till kvinnor och 43 procent till män. Av mottagarna av sjukersättning var 60 procent kvinnor och 40 procent män.

Bland de yngsta med sjukersättning är det vanligare med hel ersättning medan det bland de äldre är vanligare med partiell

ersättning. Flertalet av de äldre som får sjukersättning har haft möjlighet att genom tidigare förvärvsarbete bygga upp ett ytterligare försäkringsskydd och får därför en högre inkomstrelaterad ersättning. I december år 2016 fick 85 procent av kvinnorna och 76 procent av männen inkomstrelaterad ersättning.

### Regler 2016

Aktivitetsersättning beviljas de som är i åldrarna 19-29 år och som av medicinska skäl har fått sin arbetsförmåga nedsatt med minst en fjärdedel under minst ett år. Ersättningen är alltid tidsbegränsad. Aktivitetsersättningen kan kombineras med en medverkan i olika aktiviteter, som ska ha till syfte att ta tillvara den enskildes möjligheter till utveckling och arbete under ungdomsåren. Ungdomar som på grund av funktionsnedsättning ännu inte har avslutat sin utbildning på grundskole- och gymnasienivå har rätt till hel aktivitetsersättning på grund av förlängd skolgång under studierna.

Sjukersättning beviljas de som är i åldrarna 30-64 år och som har en stadigvarande nedsatt arbetsförmåga, det vill säga för all överskådlig framtid.

Aktivitets- och sjukersättning kan betalas ut i form av hel, tre fjärdedels, halv respektive en fjärdedels ersättning. Det finns en inkomstrelaterad ersättning och en garantiersättning. Den inkomstrelaterade ersättningen är knuten till arbetsinkomsten. Garantiersättning får personer med inga eller låga förvärvsinkomster. För aktivitetsersättning varierar garantiersättningen beroende på bland annat ålder. Maximal garantiersättning vid aktivitetsersättning var 8 675 kronor per månad före skatt år 2016, motsvarande 2,35 prisbasbelopp. För sjukersättning var den maximala garantiersättningen 8 860 kronor per månad före skatt år 2016, motsvarande 2,4 prisbasbelopp.

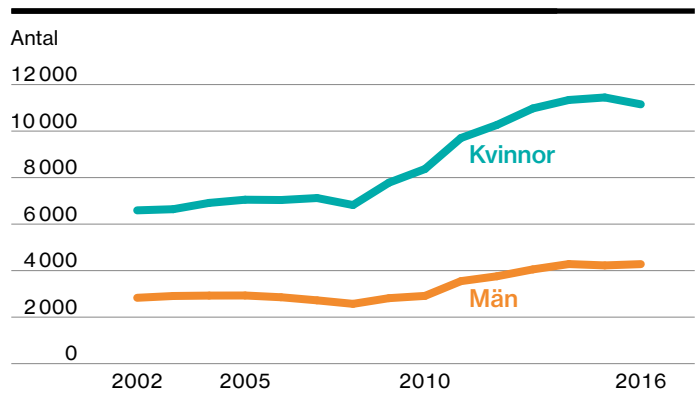


## Närståendepenning

Närståendepenning gör det möjligt för en person att avstå från arbete för att vårda en svårt sjuk närstående.

### ■ Antal mottagare av närståendepenning

Antalet mottagare av närståendepenning har ökat under tidsperioden. Sedan 2008 har antalet mottagare ökat med 64 procent. År 2016 var antalet mottagare av närståendepenning drygt 15 000.



Ålder	Antal mottagare		Antal dagar i medeltal		Medelbelopp, kronor under året	
	Kvinnor	Män	Kvinnor	Män	Kvinnor	Män
-24	119	82	9	13	6 798	9 890
25-29	345	192	10	13	7 916	11 206
30-34	512	279	12	13	10 512	10 978
35-39	784	401	12	11	10 283	9 044
40-44	1 362	593	11	12	9 586	10 724
45-49	1 881	727	12	12	9 564	10 526
50-54	2 302	790	12	13	10 411	11 079
55-59	2 085	636	12	15	10 430	12 199
60-	1 760	579	14	18	11 836	14 644
<b>Samtliga</b>	<b>11 150</b>	<b>4 279</b>	<b>12</b>	<b>13</b>	<b>10 276</b>	<b>11 370</b>

### ■ Närståendepenning 2016

Av totalt 163 miljoner kronor i närståendepenning år 2016 betalades 72 procent ut till kvinnor och 28 procent till män. Av

mottagarna av närståendepenning var 72 procent kvinnor och 28 procent män.

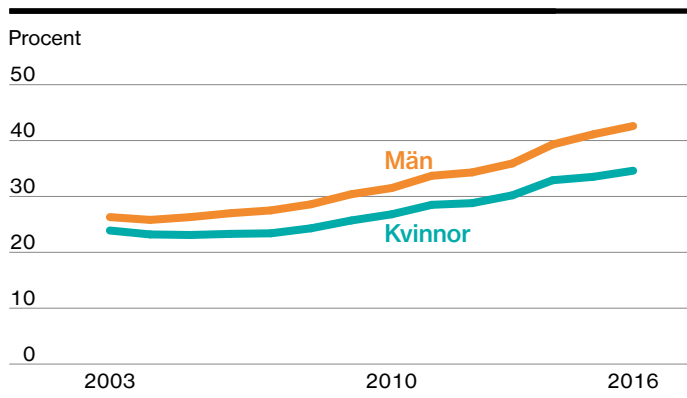
### Regler 2016

Personer som avstår från förvärvsarbete för att vårda en svårt sjuk person i hemmet eller på en vårdinrättning kan få närståendepenning. Med svårt sjuk menas att det ska finnas ett påtagligt hot mot den sjukas liv. I regel kan närståendepenning betalas ut i högst 100 dagar för varje enskild sjuk individ som vårdas.

Närståendepenning kan betalas ut i form av hel, halv eller en fjärdedels ersättning. Maximal ersättning är knappt 80 procent av den sjukpenninggrundande inkomsten baserat på 7,5 prisbasbelopp.

## Bostadstillägg till personer med aktivitetsersättning eller sjukersättning

Personer med aktivitets- eller sjukersättning som har en låg inkomst kan få bostadstillägg så att de kan ha möjlighet att ha en bostad av god kvalitet, utan att levnadsstandarden i övrigt behöver drabbas.



### ■ Andel personer med aktivitets- eller sjukersättning som har bostadstillägg i december

Andel personer med bostadstillägg har ökat under perioden 2003 till 2016. Under denna period har andelen män som har aktivitets- eller sjukersättning och har bostadstillägg i december ökat något mer än andelen kvinnor. Av mottagarna av aktivitets- eller sjukersättning fick 35 procent av kvinnorna och 43 procent av männen bostadstillägg i december 2016.

Ålder	Antal mottagare		Andel av mottagarna av aktivitets- eller sjukersättning som har bostadstillägg, procent		Medelbelopp, kronor per månad	
	Kvinnor	Män	Kvinnor	Män	Kvinnor	Män
19	249	335	21	20	2 427	2 366
20-24	4 325	5 075	53	53	3 228	3 223
25-29	5 766	6 568	66	70	3 440	3 455
30-34	3 428	4 291	67	74	3 480	3 573
35-39	3 846	4 345	55	66	3 323	3 419
40-44	5 155	5 045	45	58	3 101	3 292
45-49	7 355	5 986	37	47	2 959	3 087
50-54	10 732	8 321	34	41	2 948	2 963
55-59	12 146	9 122	29	34	2 910	2 919
60-64	13 478	10 042	24	27	2 884	2 821
<b>Samtliga</b>	<b>66 480</b>	<b>59 130</b>	<b>35</b>	<b>43</b>	<b>3 049</b>	<b>3 124</b>

I tabellen inkluderas både mottagare av bostadstillägg och särskilt bostadstillägg.

### ■ Bostadstillägg till personer med aktivitets- eller sjukersättning i december 2016

Av mottagarna av bostadstillägg var 53 procent kvinnor och 47 procent män år

2016. Totalt betalades det ut 4,9 miljarder kronor i bostadstillägg under år 2016.

## Regler 2016

Bostadstillägget omfattar

- bostadstillägg (BT)
- särskilt bostadstillägg (SBT).

Bostadstillägg är ett tillägg till allmänna pensions- och sjukförsäkringsförmåner. Försäkringskassan administrerar bostadstillägg till dem som har sjukersättning eller aktivitetsersättning. Pensionsmyndigheten administrerar bostadstillägg till dem som har övriga förmåner såsom ålderspension, efterlevandepension m.m.

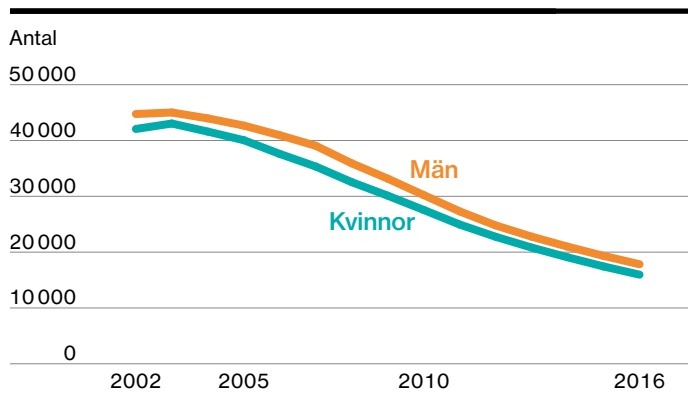
Storleken på bostadstillägget beror på boendekostnaden samt inkomster och förmögenhet. Under 2016 var högsta möjliga BT 93 procent av boendekostnaden upp till 5 000 kronor per månad för ogifta

respektive 2 500 kronor per månad för gifta. BT är ett skattefritt stöd som den enskilde måste ansöka om.

SBT är ett stöd som syftar till att garantera den enskilde en skälig levnadsnivå efter att en skälig bostadskostnad är betald. En förutsättning för att kunna få SBT är att BT är beviljat. Under 2016 ansågs en bostadskostnad som uppgick till högst 6 200 kronor per månad för ogifta och 3 100 kronor per månad för gifta som skälig bostadskostnad. Beloppen för skälig levnadsnivå var 5 001 kronor per månad för ogifta och 4 225 kronor för gifta. SBT betalas ut i form av ett utfyllnadsbelopp upp till skälig levnadsnivå.

## Arbetsskadeersättning

Arbetsskadeersättning ska ge ekonomisk trygghet vid nedsatt arbetsförmåga på grund av arbetskada.



### Antal mottagare av egenlivränta enligt arbetskadeförsäkringen i december (inklusive mottagare födda före 1938)

Antalet mottagare av egenlivräntor enligt nuvarande lagstiftning har minskat under perioden, vilket bland annat beror på en regelförändring 1993 då det infördes strängare krav för att få en arbetskada godkänd. År 2002 infördes lindrigare bevisregler vid bedömning om en arbetskada föreligger, vilket är en möjlig förklaring till ökningen året efter. Prövning av rätten till arbetskadelivränta görs ofta i samband med prövning av rätten till sjukersättning. En delförklaring till minskningen av antal mottagare av egenlivräntor är därför att inflödet till sjukersättning också minskat mellan 2005 och 2010. Antalet mottagare av egenlivräntor har därefter fortsatt minska. Minskningen mellan åren 2002 och 2016 var 61 procent.

Ålder	Antal mottagare		Medelbelopp, kronor per månad	
	Kvinnor	Män	Kvinnor	Män
20–24	3	6	12 293	15 460
25–29	18	46	11 470	13 673
30–34	38	101	12 707	10 654
35–39	92	192	10 857	9 601
40–44	285	507	8 502	8 722
45–49	852	1 156	7 731	8 175
50–54	1 642	2 595	7 909	7 755
55–59	2 506	3 677	6 596	7 696
60–64	4 295	5 597	6 384	7 808
<b>Samtliga</b>	<b>9 731</b>	<b>13 877</b>	<b>6 954</b>	<b>7 901</b>

### Arbetskadelivränta i december 2016

Av mottagarna av arbetskadelivränta enligt nuvarande lagstiftning var 41 procent kvinnor och 59 procent män. År 2016 utbetalades 2,9 miljarder kronor i arbetskadelivränta. Av det utbetalda beloppet gick 38 procent till kvinnor och 62 procent till män. Kvinnornas ersättning var i genomsnitt 14 procent lägre än männens, vilket motsvarar 946 kronor per månad.

## Regler 2016

Alla som förvärvsarbetar i Sverige är försäkrade för arbetsskada. Med arbetsskada menas skada till följd av olycksfall eller skadlig inverkan i arbetet. Ersättning som Försäkringskassan kan betala ut är för inkomstförlust, tandvårdskostnader, kostnader för sjukvård utomlands, sjukpenning i särskilda fall och kostnader för särskilda hjälpmedel. Det finns även ersättning för efterlevande och begravningshjälp, vilka från och med den 1:a januari 2010 administreras av Pensionsmyndigheten.

Den största ersättningen som betalas ut från arbetsskadeförsäkringen är egenlivränta. Det är en ersättning som kommer i fråga först om en godkänd arbetsskada medför en bestående nedsättning av förmågan att skaffa sig inkomst genom arbete.

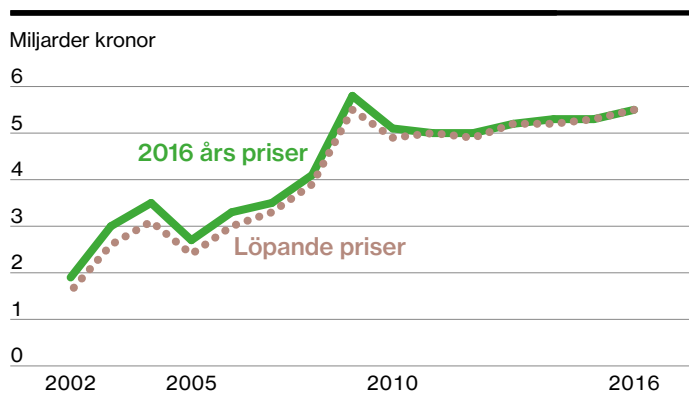
Sjukskrivning på grund av arbetsskada fungerar i stort sett som en vanlig sjukskrivning. Den som har en arbetsskada som har visat sig den 1:a januari 2003 eller senare får dock kompensation för karensdagar när hen beviljas livränta.

Livräntan ger ersättning för hela den bestående inkomstförlusten. Vid beräkning av livräntans storlek jämförs den inkomst personen antas ha tjänat om skadan inte hade inträffat med den inkomst hen beräknas kunna få efter skadan. Livräntan ger ersättning för hela mellanskillnaden men kan aldrig bli högre än 7,5 prisbasbelopp per år, motsvarande 27 687 kronor per månad år 2016.

# Annan utbetalning

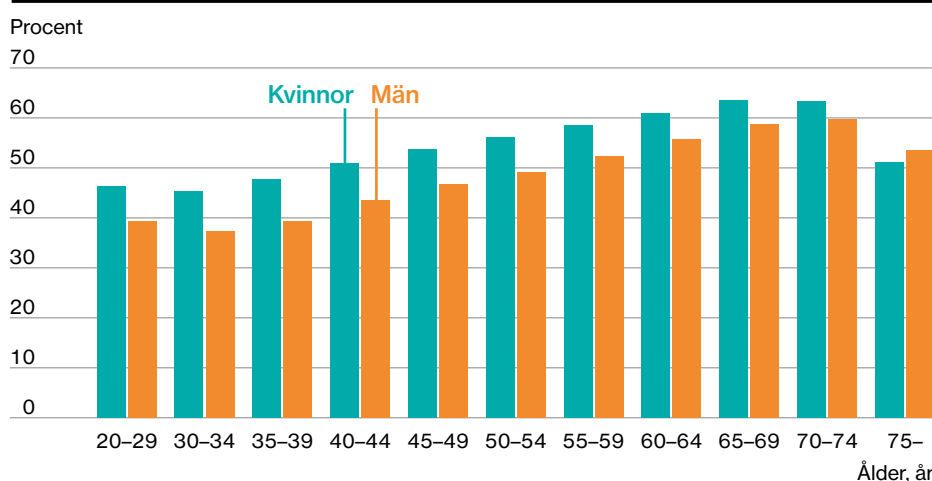
## Tandvård

Det statliga tandvårdsstödet ska stimulera befolkningen till regelbundna tandvårdsbesök och möjliggöra för personer med omfattande behov av tandvård att få dem tillgodosedda.



### ■ Utbetalt belopp för tandvård

Under 2002 infördes regeländringar i tandvårdsförsäkringen som medförde att utgifterna ökade kraftigt. Det nya regelverk som infördes den 1 juli 2008 innebar ökade subventioner för patienterna och därmed ökade utgifterna för tandvårdsförsäkringen ytterligare. Sedan 2010 har utgifterna för tandvård inte förändrats så mycket och år 2016 var utgifterna 5,5 miljarder kronor.

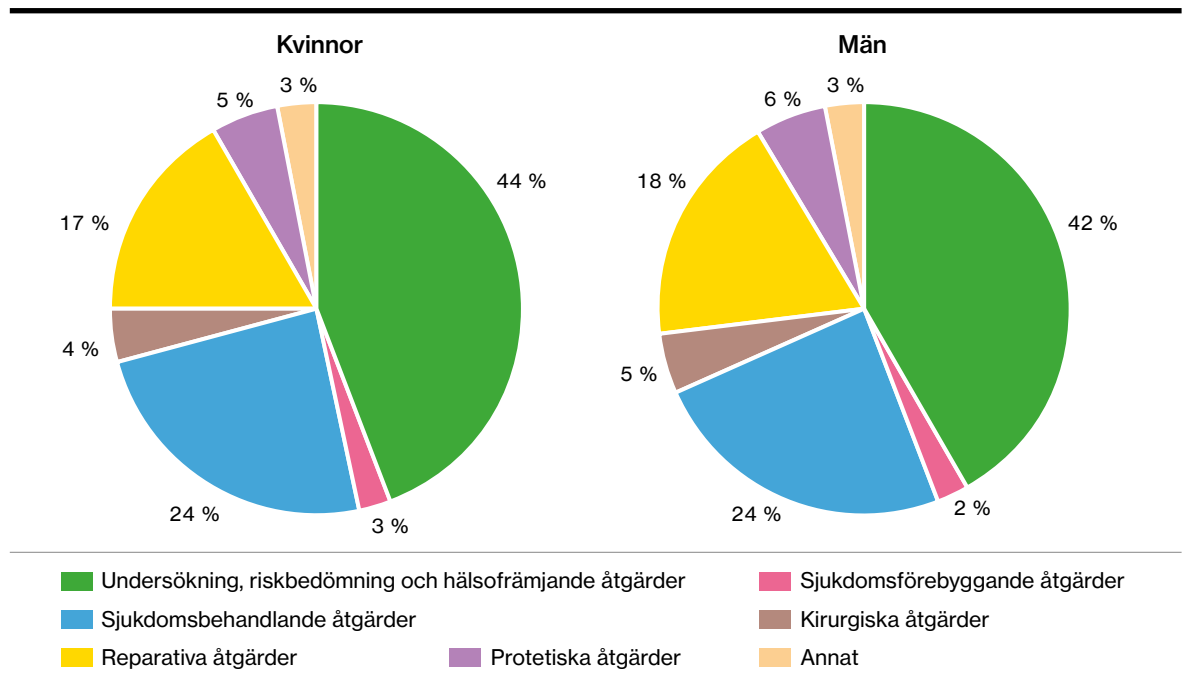


Notera att storleken på det allmänna tandvårdsbidraget är högre i den yngsta och äldsta åldersgruppen, för mer information se regelrutan.

### ■ Andel av befolkningen som har använt det allmänna tandvårdsbidraget år 2016

Totalt 50 procent av befolkningen i åldrarna 20 år eller äldre har använt det allmänna tandvårdsbidraget under 2016.

Andelen är högre bland kvinnor än bland män i alla åldersgrupper upp till 74 år.



#### ■ Andel åtgärder fördelat på åtgärdsgrupp år 2016

Den vanligaste åtgärdsgruppen är undersökningar, riskbedömningar och hälsofrämjande åtgärder (44 procent för kvinnor och 42 procent för män). Dessa används för att bedöma en patients tandhälsa och behov av tandvårdsåtgärder. Sjukdomsbehandlande åtgärder är den näst

vanligaste åtgärdsgruppen följt av reparativa åtgärder. Bland de övriga åtgärderna finns rena hälsofrämjande åtgärder (till exempel fluorbehandlingar), protetiska åtgärder (insättning av kronor, broar och dylikt) och kirurgiska åtgärder (tanduttagningar och liknande) och annat.

Ålder	Antal mottagare		Medelbelopp i kronor	
	Kvinnor	Män	Kvinnor	Män
20-29	26 631	25 074	2 438	2 721
30-34	24 554	22 538	2 881	3 225
35-39	31 021	27 616	3 058	3 294
40-44	38 884	36 318	3 170	3 274
45-49	47 760	44 669	3 298	3 284
50-54	60 400	57 408	3 478	3 510
55-59	66 522	65 297	3 604	3 681
60-64	79 091	79 953	3 515	3 675
65-69	92 053	92 716	3 591	3 736
70-74	87 541	88 965	3 548	3 757
75-	111 649	96 733	3 356	3 593
<b>Samtliga</b>	<b>666 106</b>	<b>637 287</b>	<b>3 385</b>	<b>3 548</b>

#### ■ Antal personer som fått utbetalning från högkostnadsskyddet 2016

Totalt fick år 2016 drygt 1,3 miljon individer ersättning från högkostnadsskyddet där det ersättningsgrundande beloppet överstigit 3 000 kronor.

I genomsnitt betalade Försäkringskassan ut 3 400 kronor för kvinnor och 3 500 kronor för män.



## Regler 2016

Tandvården är avgiftsfri för barn upp till och med 19 år. För personer som är 20 år eller äldre infördes den 1 juli 2008 ett nytt tandvårdsstöd som består av tre delar, allmänt tandvårdsbidrag, särskilt tandvårdsbidrag och ett högkostnadsskydd.

Det allmänna tandvårdsbidraget ska stimulera regelbundna besök hos tandläkare och är främst tänkt att användas för undersökningar och förebyggande tandvård. Bidraget är på 150 kronor per år för personer i åldrarna 30–74 år och 300 kronor per år för åldersgrupperna 20–29 år samt 75 år eller äldre.

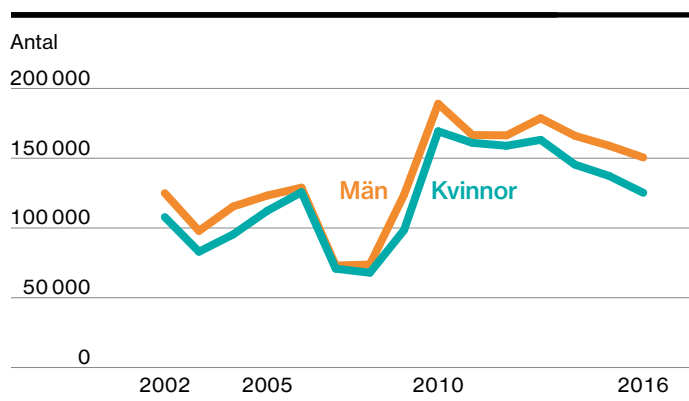
Särskilt tandvårdsbidrag är ett bidrag som kan användas av patienter som har vissa sjukdomar eller funktionsnedsättningar som medför en risk för att tandhälsan försämras. Det särskilda tandvårdsbidraget är

på 600 kronor per halvår och kan endast användas till förebyggande tandvårdsåtgärder som exempelvis undersökning och tandrengöring.

Högekostnadsskyddet innebär att personer som har större kostnader för tandvård inte behöver betala hela kostnaden själv. Högekostnadsskyddet beräknas under en ersättningsperiod om högst 12 månader. Om en patients kostnad under en ersättningsperiod inte överstiger 3 000 kronor utgår ingen ersättning från högkostnadsskyddet. Om kostnaden överstiger 3 000 kronor men inte 15 000 kronor ersätter Försäkringskassan 50 procent av den del som överstiger 3 000 kronor. Om kostnaden överstiger 15 000 kronor ersätter Försäkringskassan 85 procent av kostnaden som överstiger 15 000 kronor.

## Aktivitetsstöd och utvecklingsersättning

Aktivitetsstöd och utvecklingsersättning betalas ut till personer som deltar i arbetsmarknadspolitiska program.



### Antal mottagare av aktivitetsstöd eller utvecklingsersättning

Aktivitetsstöd och utvecklingsersättning beslutas och betalas ut av Försäkringskassan, men kostnadsansvaret ligger hos Arbetsförmedlingen. Under år 2016 fick knappt 276 000 personer aktivitetsstöd eller utvecklingsersättning. Det var fler män än kvinnor som fick dessa ersättningar.

Ålder	Antal mottagare		Antal dagar i medeltal		Medelbelopp, kronor per dag	
	Kvinnor	Män	Kvinnor	Män	Kvinnor	Män
16–24 <sup>1</sup>	23 931	36 816	98	97	219	231
varav						
utvecklingsersättning	17 662	27 235	93	91	130	133
aktivitetsstöd	7 568	11 535	93	95	425	455
25–29	14 736	20 148	104	105	333	368
30–34	12 474	14 544	103	108	349	392
35–39	12 455	12 842	111	115	384	437
40–44	13 082	12 412	121	122	419	470
45–49	13 223	12 593	130	130	458	505
50–54	13 043	13 998	138	137	497	545
55–59	11 072	13 393	149	147	521	579
60–	10 354	12 906	153	149	557	611
<b>Samtliga</b>	<b>124 370</b>	<b>149 652</b>	<b>120</b>	<b>118</b>	<b>409</b>	<b>439</b>

<sup>1</sup> Antalet för aktivitetsstöd och utvecklingsersättning summerar inte till antalet för åldersgruppen 16–24 år. Detta beror på att en person både kan ha fått utvecklingsersättning och aktivitetsstöd under året. Summan för åldersgruppen 16–24 år anger dock unika individer som har fått någon av dessa ersättningar under året.

### Antal mottagare av aktivitetsstöd eller utvecklingsersättning år 2016

Av mottagarna av aktivitetsstöd eller utvecklingsersättning var 46 procent kvinnor och 54 procent män. Totalt betalades det ut 13,8 miljarder kronor i aktivitetsstöd

och utvecklingsersättning under år 2016, varav 45 procent till kvinnor och 55 procent till män.

## Regler 2016

Aktivitetsstöd och utvecklingsersättning kan betalas ut till den som via Arbetsförmedlingen deltar i ett arbetsmarknadspolitiskt program. Exempel på program är jobb- och utvecklingsgarantin, arbetspraktik och stöd till start av näringsverksamhet. Deltagare som uppfyller villkoren för arbetslöshetsersättning får aktivitetsstöd med högst 910 kronor per dag (760 kronor efter de första 100 dagarna) och lägst 365 kronor per dag år 2016 vid program på heltid. Deltagare som har fyllt 25 år och inte uppfyller villkoren för arbetslöshetsersättning får aktivitetsstöd på garantinivån 223 kronor per dag år 2016 vid program på heltid.

Deltagare som har fyllt 18 år men inte 25 år får i regel utvecklingsersättning i stället för aktivitetsstöd på garantinivå om de inte uppfyller villkoren för arbetslöshetsersättning. Personer som får utvecklingsersättning får antingen 141 kronor per dag eller 48 kronor per dag år 2016. Det lägre beloppet får personer som inte har gymnasieexamen och betalas ut till och med sista juni det år deltagaren fyller 20 år. Utvecklingsersättningen är till skillnad från aktivitetsstödet en skattefri ersättning.

## Etableringsersättning, etableringstillägg och bostadsersättning

Etableringsersättning och tilläggsförmånerna till etableringsersättning betalas ut till nyanlända som har en etableringsplan hos Arbetsförmedlingen.

Ålder	Antal mottagare		Andel med etableringstillägg, procent		Andel med bostadsersättning, procent	
	Kvinnor	Män	Kvinnor	Män	Kvinnor	Män
-19	158	477	6	1	11	24
20-24	4 657	8 418	16	1	18	39
25-29	6 348	10 398	36	9	14	44
30-34	6 439	9 112	50	24	9	37
35-39	5 145	6 693	58	40	7	31
40-44	3 750	4 989	61	48	6	25
45-49	2 735	3 701	55	52	6	20
50-54	1 872	2 559	42	49	9	18
55-59	1 206	1 552	26	42	12	13
60-	800	1 007	11	24	16	17
<b>Samtliga</b>	<b>33 110</b>	<b>48 906</b>	<b>43</b>	<b>25</b>	<b>11</b>	<b>33</b>

### ■ Antal mottagare av etableringsersättning år 2016

Av mottagarna av etableringsersättning var 40 procent kvinnor och 60 procent män. Totalt betalades det ut knappt 4,2 miljarder kronor i etableringsersättning under år 2016, varav 39 procent till kvinnor och 61 procent till män.

Andelen mottagare med etableringstillägg var störst i åldrarna 30-49 år, vilket förklaras av att det i dessa åldrar är vanligast med hemmaboende barn. I alla åldrar är andelen med bostadsersättning högre bland män. Det beror på att det är vanligare att män bor ensamma.

Födelseregion	Kvinnor	Män	Samtliga
Övriga Europa <sup>1</sup>	511	329	840
Afrika söder om Sahara	8 330	10 492	18 822
Asien utom Mellanöstern	2 224	1 634	3 858
Mellanöstern, Nordafrika och Turkiet	21 724	36 066	57 790
Övriga eller okänd	321	385	706
<b>Samtliga</b>	<b>33 110</b>	<b>48 906</b>	<b>82 016</b>

<sup>1</sup> Europa exklusive Norden och EU:s 28 medlemsstater.

### ■ Antal mottagare av etableringsersättning år 2016 efter födelseregion

De flesta mottagarna av etableringsersättning kommer från Mellanöstern, Nordafrika och Turkiet samt från Afrika

söder om Sahara. Totalt 93 procent av mottagarna kommer från dessa regioner.

## Regler 2016

Nyanlända i åldrarna 20–64 år som beviljats uppehållstillstånd som flyktingar, kvotflyktingar eller skyddsbehövande kan beviljas etableringsersättning. Även nyanlända som är mellan 18 och 20 år kan beviljas etableringsersättning förutsatt att de saknar föräldrar i Sverige. Etableringsersättning beviljas av Arbetsförmedlingen och betalas ut av Försäkringskassan. Ersättningen är 308 kronor per dag om personen har en etableringsplan och deltar i aktiviteter på heltid. Ersättningen kan betalas ut under högst 2 år.

En person med etableringsersättning kan även ansöka om etableringstillägg

eller bostadsersättning. Dessa handläggs och beviljas av Försäkringskassan. Etableringstillägg kan beviljas till nyanlända som har hemmaboende barn upp till 20 år. Ersättningen per månad är 800 kronor per barn som är under 11 år och 1 500 kronor per barn som är 11–20 år, om personen deltar i aktiviteter på heltid. Som mest kan den nyanlända få 4 500 kronor per månad i etableringstillägg. Tillägget beviljas per hushåll. En person som har etableringsersättning och som bor ensam i egen bostad kan få bostadsersättning. Som mest är bostadsersättningen 3 900 kronor per månad vid aktiviteter på heltid.

# Övriga publikationer 2016

---

I denna förteckning finns de publikationer som har givits ut av Försäkringskassan år 2016.

Beställ eller ladda ner via Försäkringskassans webbplats [www.forsakringskassan.se](http://www.forsakringskassan.se).

## Barn, familj och funktionsnedsättning

Intervjuer med assistanshandläggare (PM 2016:11)

Merkostnader inom vårdbidrag och handikappersättning – Fördelning över mottagare och typ av kostnad (PM 2016:9)

Hur kan Försäkringskassan bli bättre på att motverka fusk och oegentligheter med assistansersättning? Lärdomar med utgångspunkt från en myndighetsövergripande satsning på att upptäcka och bryta upp assistansbedrägerier, Operation Fjord (Socialförsäkringsrapport 2016:8)

Barnhushållens ekonomi. Resultatindikatorer för den ekonomiska familjepolitiken 2016 (Socialförsäkringsrapport 2016:6)

Assistansersättningens utveckling. Förändringsprocesser 2005–2015 (Socialförsäkringsrapport 2016:5)

Försäkringskassans arbete med de funktionshinderpolitiska delmålen (FK 2016-04)

Barns relativa ålder och funktionsnedsättning. Betydelsen av att vara född i slutet av året för vårdbidrag, aktivitetsersättning och assistansersättning (Socialförsäkringsrapport 2016:3)

Assistansersättningen (Korta analyser 2016:3)

Föräldrapenning och yrke (Korta analyser 2016:1)

## Sjukförmåner

Sjukfrånvaro per bransch och sektor (Statistikbilaga till pressmeddelande, november 2016)

Förslag på utfallsmått för att mäta återgång i arbete efter sjukskrivning (Socialförsäkringsrapport 2016:9)

Sjukfrånvarons utveckling 2016 (Socialförsäkringsrapport 2016:7)

Aktivitetsersättning vid nedsatt arbetsförmåga (Rättslig uppföljning 2016:6)

Sjukpenningbeslut – Rapport om rättslig kvalitetsuppföljning av omprövning (Rättslig uppföljning 2016:5)

Samordningsförbunden och unga med aktivitetsersättning. En uppföljning av insatser finansierade av samordningsförbunden för unga med aktivitetsersättning (Socialförsäkringsrapport 2016:4)

Sjukpenningärenden med förenklade läkarintyg (Rättslig uppföljning 2016:3)

Utvärdering av prioriterad handläggning – Ett försök inom sjukförsäkringen hösten 2015 (PM 2016:2)

Psykisk ohälsa (Korta analyser 2016:2)

Rehabiliteringsersättning (Rättslig uppföljning 2016:2)

Effektutvärdering av Den nya sjukförsäkringsprocessen (Socialförsäkringsrapport 2016:1)

Aktivitetsstöd vid sjukfrånvaro från ett arbetsmarknadspolitiskt program (Rättslig uppföljning 2016:1)

## Övriga

Etableringstillägg och bostadsersättning (Rättslig uppföljning 2016:4)

Nöjd eller missnöjd med Försäkringskassan? Problem, styrkor och de viktigaste förbättringsområdena (Socialförsäkringsrapport 2016:2)

Budgetunderlag 2017–2019, del 1 Socialförsäkringens administration

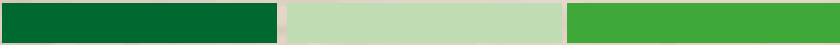
Budgetunderlag 2017–2019, del 2 Försäkringsförmåner

Socialförsäkringen i siffror 2016

Social Insurance in Figures 2016







## Socialförsäkringen i siffror 2017

Socialförsäkringen är ett naturligt inslag i de flestas liv. Den har stor betydelse inte bara för människors trygghet och välfärd, utan också för samhällsekonomin. År 2016 omfattade utgifterna för de försäkrings- och bidragssystem som administrerades av Försäkringskassan totalt 227 miljarder kronor, vilket motsvarar 5 procent av Sveriges bruttonationalprodukt (BNP).

Försäkringskassan ger årligen ut *Socialförsäkringen i siffror* som med statistik och kommentarer redovisar en stor del av de försäkringar och bidrag som administreras av Försäkringskassan. Dessa försäkringar och bidrag beskrivs i tabeller, kartor och diagram utifrån områdena socialförsäkringens mottagare, socialförsäkringens finansiella omfattning, ekonomisk trygghet för familjer och barn, ekonomisk trygghet vid funktionsnedsättning, ekonomisk trygghet vid sjukdom samt för annan utbetalning.